

# **Tuen strategia**

## **KAIKILLE YHTEINEN KOULU**

”Me näemme inklusiivisessa opetuksessa paljon etuja. – – me tarvitsemme ystäviä ja kanssakäymistä niin erityistä tukea tarvitsevien kuin muidenkin ihmisten kanssa – – Inklusiivisesta opetuksesta on hyötyä kaikille osapuolille – niin meille kuin muillekin”  
(Euroopan erityisopetuksen kehittämiskeskus, 2009. Inklusiivisen koulutuksen laadun edistämisen pääperiaatteet – suosituksia päättäjille. Odense, Tanska: Euroopan erityisopetuksen kehittämiskeskus)

# Sisältö

1.	Johdanto.....	3
2.	Erityisopetusjärjestelyjen viitekehykset sekä kansalliset linjaukset .....	4
2.1.	Inklusio .....	5
3.	Selvitystyön eteneminen.....	5
3.1.	Osallistaminen ja kuuleminen .....	5
3.2.	Kuulemisten ja lausuntojen tulokset.....	6
3.2.1.	Henkilöstön kyselyiden ja työpajan tuloksia .....	6
3.2.2.	Sidosryhmien kannanottojen yhteenveto .....	7
4.	Lapsivaikutusten ennakoarviointi .....	7
5.	Uudet koulurakennushankkeet .....	8
5.1.	Investointilistalla tai urakkakilpailussa tällä hetkellä .....	9
5.2.	Tarveselvityksessä tai hankesuunnitteluvaiheessa .....	9
5.3.	Tarveselvitys alkamassa 2022 .....	10
6.	Kuvaus erityisen tuen tilanteesta Turun perusopetuksessa lukuvuonna 2022-2023 .....	10
6.1.	Alueelliset pienluokat 2022-2023 .....	13
6.2.	Keskityt pienluokat .....	14
6.3.	Vaativan monialaisen tuen luokat .....	15
7.	Oppimisen tuen järjestelyihin liittyvät kehittämisajatukset Turussa.....	15
7.1.	Toimiva kolmiportainen tuki.....	15
7.1.1.	Keskeisten käsitteiden määrittelyä: .....	16
7.1.2.	Kehittämisajatukset: .....	17
7.2.	Joustavat opetusjärjestelyt .....	18
7.2.1.	Keskeisten käsitteiden määrittelyä: .....	18
7.2.2.	Messi-luokat .....	19
7.2.3.	Pysäkki-luokka .....	19
7.2.4.	Kehittämisajatukset: .....	20
7.3.	Erityisopetuksen palvelurakenne .....	21
7.3.1.	Keskeisten käsitteiden määrittelyä: .....	21
7.3.2.	Kehittämisajatukset: .....	22
7.4.	Konsultoivat erityisopettajat sekä monikulttuurinen konsultoiva erityisopettaja.....	22
7.5.	ProKoulu.....	23
7.6.	Kouluvalmentajat .....	24
7.7.	Nepsy-opettajat .....	24
7.8.	Silta-ryhmät.....	24
8.	Toimenpidesuunnitelma .....	25
	LIITTEET.....	27
	Lähteet.....	72

## 1. Johdanto

Turun kasvatus- ja opetuslautakunta on antanut tehtäväksi laatia koko kaupungin kattavan erityisopetusstrategian sekä suunnitelman strategian toimeenpanemiselle. Strategiassa on otettava huomioon kansalliset ja paikalliset ohjeet sekä tavoitteet lähikouluperiaatteen ja inklusion edistämiseen. Suunnitelmassa tulee huomioida myös resurssien tehokas ja tarkoituksenmukainen käyttö sekä rakentuvat alueelliset Linnankaupungin, Lyseon ja Karhunaukion koulut sekä nyt väistötiloissa oleva Luolavuoren koulu. Selvitystä tehdessä tulee kuulla laajasti asiantuntijoita ja kuntalaisia sekä tehdä lapsivaikutusten arviointi.

Strategian valmistelussa haluttiin alusta lähtien osallistaa Turun koulujen opetushenkilöstöä ja kuulla heidän ajatuksiaan asiasta. Henkilöstöä osallistettiin järjestämällä työpaja ja teettämällä kaksi kyselyä. Toinen kysely täytettiin kouluissa yhteisöllisen oppilashuoltotyöryhmän kesken ja toinen koulun henkilöstön kesken. Henkilöstön lisäksi tuen strategian valmistelussa on pidetty tärkeänä eri asiantuntijoiden ja sidosryhmien kuulemista. Selvitystä varten on kuultu Turun vammaisneuvostoa, lasten parlamentin hallitusta, nuorisovaltuustoa, paikallista opettajien ammattiyhdistystä TOAY:tä, oppilashuollon edustajia (johtava koulupsykologi Petri Tiittaa, johtavaa kuraattori Jari Lindforsia, oppilaan ohjauksen koordinaattori Eva Rantasta sekä kouluterveydenhuollosta vastaavaa lääkäri Maarit Mäkilää) sekä Turun alueellista vanhempainyhdistystä ja erityislasten vanhempia. Näiden sidosryhmien lausunnot löytyvät liitteistä.

Strategian valmistelun keskiössä toimi tätä tehtävää varten perustettu ydinryhmä, johon kuuluivat suomenkielisen perusopetuksen palvelualuejohtaja Tommi Tuominen, erityispalvelupäällikkö Marika Rae, keskitetyn palvelun koulujen rehtorit Anne Perjopuro, Timo Lehtinen, Jari Malin sekä Mikko Nikkola, aluerehtoreista Jukka Laine ja Timo Himanen, konsultoivat erityisopettajat Erika Lundqvist, Kristiina Lähteenoja ja Kati Savolainen sekä kehittämiskoordinaattori Minna Suominen.

Tämä raportti kuvaa erityisopetuksen kansallista viitekehystä, Turun kaupungin erityisopetuksen järjestelyjä nykymuodossaan, esittelee työpajassa ja kyselyissä sekä sidosryhmiltä esiin nousseita kehittämisajatuksia ja antaa suuntaviivoja tulevalle.

## 2. Erityisopetusjärjestelyjen viitekehykset sekä kansalliset linjaukset

Opetus- ja kulttuuriministeriön kehittämisryhmän loppuraportti *Vaativa erityinen tuki esi- ja perusopetuksessa* nostaa esille seuraavaa: ”Suomi on sitoutunut kansainvälisten sopimusten perusteella kehittämään suomalaista koulujärjestelmää ja opetusta niin, että kaikkien lasten ja nuorten oppiminen ja koulunkäynti voidaan turvata mahdollisimman hyvin. Sopimusten lähtökohtana on oppilaan oikeus opiskella omassa lähikoulussaan aina kun se on mahdollista.” (Opetus ja kulttuuriministeriön julkaisuja 2017:34, s. 13.) Myös perusopetuslaki 6 § ja voimassa olevan opetussuunnitelman perusteet edellyttävät opetuksen järjestämistä ensisijaisesti lähikoulussa ja tuomaan tarvittava tuki oppilaan omaan opetusryhmään, ellei oppilaan etu edellytä tuen antamiseksi oppilaan siirtämistä toiseen opetusryhmään tai kouluun (POPS 2014, luku 7.1). Lasta koskevissa järjestelyissä tulee aina huomioida ensisijaisesti lapsen etu (perusopetuslaki 3 a §).

Suomi on muiden Euroopan maiden tavoin sitoutunut myös kansainvälisiin sopimuksiin, kuten Salamancan julistus ja YK:n vammaisten oikeuksien sopimus, joissa lähikouluperiaate ja inklusiivinen opetus nostetaan vahvasti keskiöön koulutuksen tasa-arvoisuutta ja koulumenestystä lisääviksi tekijöiksi. *Strategies for inclusion and social cohesion in Europe from Education* -projektin raportissa sekä UNESCO:n vuoden 2030 tavoitteissa mainitaan inklusion ja tasa-arvoisuuden lisäävän koulumenestystä ja mahdollisuutta elinikäiseen oppimiseen ([UNESCO:n vuodelle 2030 asettama tavoitteisto](#)).

Erityisopetuksen strategiassa (Opetusministeriön työryhmämuistioita ja selvityksiä 47:2007, s.7) ohjausryhmä ehdotti erityisopetusta koskevien käytäntöjen muuttamista siten, että painopistettä siirretään varhaiseen tukeen ja ennaltaehkäisevään toimintaan. Uudistuksen myötä toiminnalta edellytetään joustavaa monialaista yhteistyötä oppilaan perusopetuslain mukaisten tukipalveluiden järjestämiseksi sekä oppilaan tarvitsemien, oikea-aikaisten sosiaali- ja terveydenhuollon palveluiden mahdollistamiseksi ja lähikouluperiaatteen toteutumiseksi. On varmistettava lapsen ja nuoren palvelutarpeen arviointi sekä hänen ja hänen perheensä osallisuus. Lisäksi on huolehdittava palvelujen integraatiosta ja palveluketjun jatkuvuudesta. (Opetusministeriön työryhmämuistioita ja selvityksiä 47:2007, s. 16) Siirtymävaiheen tuesta linjataan perusopetuksen opetussuunnitelman perusteissa 2014 luvussa 7.1: ”Erityisesti huolehditaan tuen jatkumisesta lapsen siirtyessä esiopetuksesta perusopetukseen, perusopetuksen sisällä sekä oppilaan siirtyessä perusopetuksesta toiselle asteelle.”

## 2.1. Inkluisio

”Inkluisio ei ole paikka, vaan ihmis- ja kansalaisoikeus sosiaaliseen osallisuuteen ja yhteenkuuluvuuteen” (Hienonen ja Honkala, 2022).

Inklusiota ei voi tehdä, jollei tehdä jotain toisin. Resurssia tulee ohjata kouluihin ja on muistettava, että inkluisio kuuluu kaikille kasvatustyötä tekeville. Inkluisio on lapsen tai nuoren oikeutta opiskella ensisijaisesti omassa lähikouluissaan, jossa ympäristöä ja rakenteita muokataan kaikille sopivammaksi, eikä korosteta yksilön ongelmaa. Tuen tarpeet tunnustetaan, ymmärretään ja pyritään tarjoamaan tukea mahdollisimman varhaisessa vaiheessa oppilaan omassa kouluympäristössä. Inklusiiossa edistetään tasa-arvoa, yhdenvertaisuutta ja yhteenkuuluvuutta sekä edistetään sosiaalista osallisuutta. Inkluisio tarkoittaa joustavia ja tarpeen mukaisia ryhmittelyjä. Inklusiivisessa koulussa oppilaiden tuki suunnitellaan oppilaiden tuen tarpeet huomioon ottaen. Se ei tarkoita sitä, että kaikki ovat isoissa yleisopetuksen luokissa, vaan inklusiivisessa koulussa on mahdollista opiskella myös pienemmissä ryhmissä tai pienluokissa. (Hienonen ja Honkala, 2022; [Mitä inkluisio oikeasti on? Keskustelu käy kuumana, mutta käsite ymmärretään kirjavasti \(oaj.fi\)](#))

## 3. Selvitystyön eteneminen

### 3.1. Osallistaminen ja kuuleminen

Prosessi käynnistettiin selvittämällä erityisen tuen piirissä olevien oppilaiden opetusjärjestelyt Turussa. Tilanteen kartoittamiseksi pienluokkien sijoittumista ja oppilasmääriä kysyttiin kouluilta ennen selvitykseen liittyvää työpajaa lähetetyllä kyselyllä. Lisäksi oppilasmääriä ja heidän sijoittumistaan selvitetessä käytettiin tietopalvelujen tilastoja sekä Turun erityisopetuksen blogissa olevia tietoja pienluokkien määrästä ja sijoittelusta.

Asian valmistelussa haluttiin laajasti kuulla henkilöstöä, asiantuntijoita ja eri sidosryhmiä sekä nostaa esiin heidän asiantuntemustaan asiassa. Henkilöstöä kuultiin työpajamuotoisella seminaarilla, joihin kutsuttiin edustus kaikista suomenkielisistä peruskouluista. Seminaarissa oli edustus myös ruotsinkielisestä perusopetuksesta, toiselta asteelta sekä lukiosta ja ammatilliselta puolelta, jotta saatiin valmisteluun laajaa asiantuntijuutta sekä näkemystä siitä, miten perusopetuksen puolella tehtävät linjaukset vaikuttavat esimerkiksi toisella asteella.

Seminaariin osallistui rehtoreita, vara- ja apulaisrehtoreita sekä erityisopettajia ja erityisluokanopettajia. Ennen työpajaa kouluille lähetettiin kysely (LIITE 1), jossa kartoitettiin erityisen tuen oppilaiden määriä sekä alueellisten ja keskitettyjen pienluokkien sijaintia ja määriä. Lisäksi kysyttiin näkemyksiä lähikouluperiaatteen edistämisestä sekä mitä hyvää ja muutettavaa on nykyisen erityisen tuen järjestämisessä. Kysely pyydettiin täyttämään koulun yhteisöllisen oppilashuollon ryhmän kanssa, jotta saadaan moniammatillinen näkemys asiaan. Työpajassa osallistujien tuli miettiä mitä lähikouluperiaate tarkoittaa ja ei tarkoita, turkualaiset lähikouluperiaatteen teesit sekä miten lähikouluperiaatetta voisi edistää. Ryhmät oli jaettu koulualueittain, jolloin osallistujat saivat miettiä omaa aluettaan jatkumona käsillä olevan aiheen tiimoilta. Työpajasta kootut ajatukset löytyvät liitteeltä 3.

Työpajan lisäksi opetushenkilöstön asiantuntijuutta asiassa haluttiin kartoittaa kyselyn avulla (LIITE 2). Jokaisen koulun tuli täyttää se opetushenkilökunnan kanssa. Kyselyn kysymykset oli johdettu asian valmistelussa esiin nousseiden tutkimusten sekä työpajassa esiin nousseiden näkemysten pohjalta. Tämän kyselyn tuloksia ja kehittämisideoita esitellään raportissa myöhemmin. Kokonaisuudessa vastaukset löytyvät liitteeltä 4.

Selvitystä valmisteltaessa kuulumme myös Turun opettajien ammattiyhdistystä (TOAY) tapaamalla heidän edustajansa 10.8.2022, Turun kaupungin vammaisneuvostoa tapaamalla heidät 2.9.2022, erityislasten vanhempia Teamsin välityksellä 14.9.2022, Turun vanhempain yhdistysten kattojärjestö Turvaryä lähettämälle heille lausuntopyyntö sekä Turun oppilaiden edustajistoa Lasten parlamenttia osallistumalla sen hallituksen kokoukseen 4.10.2022 ja osallistumalla nuorisovaltuuston kokoukseen 26.10.2022. Näiden sidosryhmien lausunnot löytyvät liitteistä 5-11.

## 3.2. Kuulemisten ja lausuntojen tulokset

### 3.2.1. Henkilöstön kyselyiden ja työpajan tuloksia

Kyselyjen perusteella nousi esille, että lähikouluperiaatteen lisääminen vaatisi enemmän tiloja, sillä iso osa kouluista toimii tällä hetkellä tilakapasiteetin äärirajoilla ja viidennes kouluista toimii väistötiloissa. Uusia koulurakennuksia rakennettaessa olisi hyvä huomioida, että tiloja tarvitaan riittävästi ja tilojen tulee olla muunneltavia sekä tarkoituksenmukaisia erilaisille oppijoille. Kyselyssä nähtiin, että pienluokkien hajauttaminen olisi tarpeellista ja helpottaisi joustavia opetusjärjestelyjä

sekä integraatiota pienluokilta yleisopetuksen ryhmiin ja toisin päin. Nykyisestä erityisen tuen järjestämisestä mainittiin esimerkiksi keskitetyn palvelun koulujen tarve, mutta pienempinä yksiköinä ja asiantuntijakeskuksina. Lisäksi nostettiin esille joustavan alkuopetuksen palauttaminen.

Henkilöstö kaipaisi myös koulutusta ja käytännön vinkkejä tuen järjestämisessä lähikoulussa ja yleisopetuksen luokissa.

### 3.2.2. Sidosryhmien kannanottojen yhteenvetoa

Kaikki kuullut sidosryhmät suhtautuivat lähikouluperiaatteen lisäämiseen positiivisesti. Esille nostettiin kuitenkin se, että on lapsia, jotka tulevat tarvitsemaan pienempää ryhmää ja vaativaa erityistä tukea. Eri sidosryhmien kannanotoissa esille nousi myös tarpeellisten resurssien saaminen lähikouluihin. Lausunnoissa nostettiin esille ryhmäkoot, opettajamitoitus (esimerkiksi TOAY:n lausunnossa erityisopettajien riittävä määrä), tarpeellisen ja riittävän tuen saanti sinne missä lapsi opiskelee sekä koulujen esteettömyys ja tarkoituksen mukaiset muunneltavissa olevat tilat kaikille oppijoille. Lisäksi esille tuotiin opettajien tarvitsema täydennyskoulutus, oppilashuollon resurssointi, aamupäivä- ja iltapäiväkerhojen huomiointi asiassa sekä mahdollinen kiusaamisen esiintyminen. Esille nousikin myös sosiaalisen ympäristön tärkeys ja pysyvyys lapselle/nuorelle. Mm. Nuorisovaltuusto nosti esille sen, miten tärkeää olisi, että siirtotilanteissa, siirrot pienluokkien ja yleisopetuksen luokkien välillä tulee olla joustavia.

## 4. Lapsivaikutusten ennakoarviointi

Lähikouluperiaatteen ja inklusion edistämällä on suoraan vaikutuksia Turun kaupungin perusopetuksen oppilaisiin, heidän hyvinvointiinsa ja oikeuksiinsa. Tämä arviointi koskee 14203 lasta. Kuten yllä on aiemmin todettu, on lähikouluperiaatteen ja inklusion lisääminen osa kansainvälisiä ja kansallisia linjauksia. Tätä tuen strategiaa ja sen lapsivaikutusten arviointia tehdessä on lasten ääntä kuultu Turun vammaisneuvoston, erityislasten vanhempien, Turvaryn sekä kaupungin oppilaiden edustuston, Lasten parlamentin hallituksen sekä nuorisovaltuuston, välityksellä.

Käsillä olevalla suunnitelmalla on positiivisia vaikutuksia lasten opetussuunnitelman perusteiden mukaiseen opetuksen saamiseen, lasten yhdenvertaiseen mahdollisuuteen osallistua opetukseen, lasten koulumatkojen lyhentymiseen sekä siihen, että lapsen tarvitsema tuki on saavutettavissa lapsen lähikoulussa mahdollisimman varhaisessa vaiheessa. Lisäksi oppilaan sosiaaliset kontaktit paranevat,

koska oppilas opiskelee samassa koulussa kuin oman asuinalueen muutkin lapset. Näin sosiaaliset suhteet ovat helpommin siirrettävissä vapaa-ajalta kouluun ja toisin päin. Lähikouluperiaatteen lisääminen tukee myös erilaisten joustavien opetusjärjestelyjen toteuttamisen, kun koulussa on sekä yleisopetuksen luokkia että pienluokkia. Lasten koulumatkojen lyhenemisellä on myös ympäristö- ja talousvaikutuksia, kun taksimatkojen tarve vähenee.

Suunnitelmalla saattaa olla myös negatiivisia vaikutuksia, koskien muun muassa koulujen esteettömyyttä, rauhallisten tilojen puutetta ja tilojen sopivuutta erilaisille oppijoille. Yhdenvertaisuus koulussa ei välttämättä toteudu, mikäli fyysinen ja psyykkinen tila eivät ole lapselle turvallisia. Etenkin vanhemmissa koulurakennuksissa ei ole samalla tavalla kiinnitetty huomiota tilojen esteettömyyteen, akustiikkaan ja valaistukseen, kuten nykystandardien mukaan rakennetuissa kouluissa. Tilojen lisäksi on kiinnitettävä huomiota esimerkiksi kiusaamisen ehkäisyyn sekä henkilöstön asenteiden muuttumiseen.

Mikäli suunnitelma ei toteudu ja tilanne kaupungissa erityisen tuen oppilaiden kohdalla ei muutu nykyisestä, lähikouluperiaatteen ja inklusion vaatimukset eivät Turussa toteudu, sillä Turussa on edelleen vahvana keskitettyjen koulujen malli. Tämä myös lisää vahvasti lasten pitkiä koulumatkoja. Meillä on ja tulee olemaan oppilaita, jotka hyötyvät pienemmästä opetusryhmästä tai keskitetyn palvelun yksiköistä, mutta meillä on paljon erityisen tuen oppilaita sellaisia, jotka voisivat opiskella lähikoulussa ja hyötyisivät joustavista opetusjärjestelyistä.

Käsillä oleva suunnitelma siis tukee segregaaation vähentämistä sekä lasten yhdenvertaista osallistumista opetukseen. On kuitenkin huolehdittava toimintaympäristön fyysisestä ja psyykkisestä esteettömyydestä. Lisäksi lapsen on saatava lähikoulussa tarvitsemansa tuki oikea-aikaisesti.

## 5. Uudet koulurakennushankkeet

*Uusia koulurakennuksia rakennettaessa sekä vanhoja laajasti peruskorjattaessa, tulee ottaa huomioon lähikouluperiaatteen ja inklusion lisäämisen vaatimukset. Tiloissa tulee jo suunnitteluvaiheessa huomioida erilaiset oppijat ja joustavat opetusjärjestelyt. Tilojen tulee mahdollistaa erilaisten ja erikokoisten ryhmien työskentelyn tarjoamalla eri kokoisia ja muunneltavia tiloja. Uudet koulurakennukset tulee suunnitella niin, että tilat ovat esteettömiä, myös valaistuksen ja akustiikan osalta. On huomioitava myös tarve hiljaiselle tilalle. Koulujen tulee siis olla esteettömiä*



niin fyysisesti kuin psyykkisesti. Suunnitteluvaiheessa tulee loppukäyttäjän näkemys huomioida, sillä heillä on näkemystä, miten tilat valmistuttuaan arkikäytössä toimivat. Uusia koulurakennuksia suunniteltaessa olisi hyvä käydä tutustumassa koulurakennuksiin, joissa on onnistuttu tilallisesti luomaan hyvät puitteet lähikouluperiaatteen ja joustavien opetusjärjestelyjen toteutumiseksi.

Toiminnan kannalta on otettava huomioon tarvittavat tilat erilaisten ryhmien opetukseen myös väistötiloissa, koska n. 20 % Turun perusopetuksen kouluista toimii tällä hetkellä väistötiloissa ja suuria rakennus/peruskorjaushankkeita on tulossa useita kuten kohdista 5.5.1., 5.5.2. ja 5.5.3. on nähtävissä (LIITE 8).

### 5.1. Investointilistalla tai urakkakilpailussa tällä hetkellä

Tilainvestointiohjelmassa ja perusopetuksen yhteistoimintaryhmän esityksessä todetaan seuraavien koulujen olevan investointilistalla tai urakkakilpailussa tällä hetkellä:

- Suikkilan koulu
- Pääskyvuoren laajennus
- WA Ylikylän uudisrakennus
- Nummen ja Raunistulan koulutalojen peruskorjaukset

### 5.2. Tarveselvityksessä tai hankesuunnitteluvaiheessa

21.9.2022 päivätyssä tilainvestointiohjelmassa on tavoitteena, että Pansion monitoimitalo, jonka yhteydessä toimisi myös koulu, valmistuisi vuonna 2026. Linnankaupungin monitoimitalon on tavoitteena olla valmis vuonna 2027 ja tiloihin on tulossa myös koulu. Karhunaukion yhtenäiskoulun valmistumistavoite on 2026. Tarveselvityksessä ovat 5.10.2022 saadun tiedon perusteella Lyseon, Luolavuoren sekä Mikaelin koulut. Pyrkimyksenä olisi näiden kouluhankkeiden toteutuminen tällä vuosikymmenellä. Lisäksi perusopetuksen yhteistoimintaryhmän esityksessä 10.11.2022 mainitaan Varissuon koulun siirtyminen väistötiloihin syksyllä 2023 ja ratkaisujen olevan tarveselvityksessä/hankesuunnitteluvaiheessa.

### 5.3. Tarveselvitys alkamassa 2022

Yllä mainittujen koulujen lisäksi tarveselvitys on alkamassa Teräsrautelan koulun peruskorjauksen, Ilpoisten koulun peruskorjauksen, Jäkärilän koulun sekä Itäharjun monitoimitalon osalta.

## 6. Kuvaus erityisen tuen tilanteesta Turun perusopetuksessa lukuvuonna 2022-2023

Oppilasrekisterin mukaan 21.11.2022 suomenkielisessä perusopetuksessa oppilaita on 14203, joista erityisen tuen päätöksellä opiskelee 2018 oppilasta. Suomenkielisessä perusopetuksessa on erityisen tuen oppilaita 14,2 %. Kokonaan pienluokassa opiskelee 42,8 % erityisen tuen oppilaita ja kokonaan tai lähes kokonaan yleisopetuksen ryhmässä 27,4 % (taulukko 1).

Erityisen tuen päätöksiin vaikuttaa osaltaan kohottavasti maahanmuuttajataustaisten oppilaiden suhteellisen suuri määrä Turun perusopetuksessa, 16,3 %. Maahanmuuttajataustaisuus ei itsessään kuitenkaan ole peruste erityiselle tuelle. Ko. oppilaat osallistuvat perusopetuksen valmistavaan opetukseen noin vuoden ajan ennen kuin siirtyvät perusopetuksen kouluun. Tällöin he ovat oikeutettuja saamaan lähikoulunsa tarjoamat opetuksen tuet. Ilman minkäänlaista koulutaustaa oleville lapsille tämä on haaste. Erityisen tuen ratkaisuihin joudutaan päätyämään, mikäli yleisen tai tehostetun tuen tukitoimilla ei saada toivottuja muutoksia oppilaan opetuksellisiin haasteisiin.

Erityisen tuen oppilaiden opetus järjestetään joko lähikoulussa, alueellisella pienluokalla tai keskitetyssä pienluokassa (ent. erityisluokat). Alueellisia pienluokkia on viidessätoista Turun koulussa. Keskitettyjä pienluokkia on kuudessa koulussa. Lisäksi Turussa on vaativan monialaisen tuen luokat Kiinamyyllyn sairaalakoulussa. Erityiskoulujen määrä on ollut kansallisesti selvässä laskussa 2000-luvun ajan (Hienonen ja Honkala, 2022). Erityisen tuen oppilaiden määrä on kuitenkin ollut nousussa 2010-luvun puolivälistä alkaen hetkellisen hienoisen laskun jälkeen. Yhä useampi erityisen tuen oppilas opiskelee siis perusopetuksen koulussa, joko pienluokalla, osittain yleisopetuksen ja osittain pienluokalla tai kokonaan yleisopetuksen luokalla. Tässä kohtaa olisi tärkeää selvittää, onko tukitoimet seuranneet erityisen tuen oppilaita perusopetuksen oppilaitoksiin.

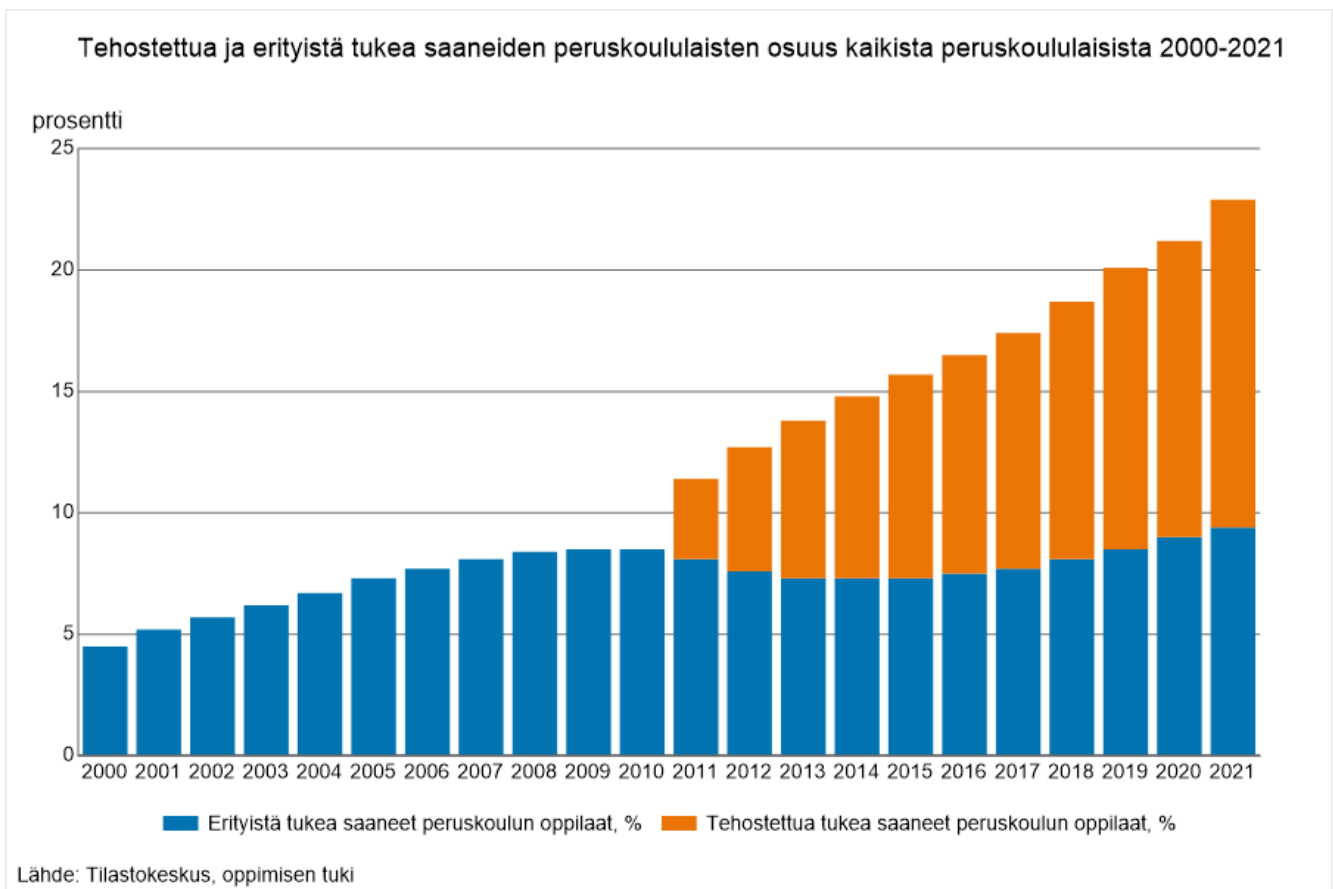
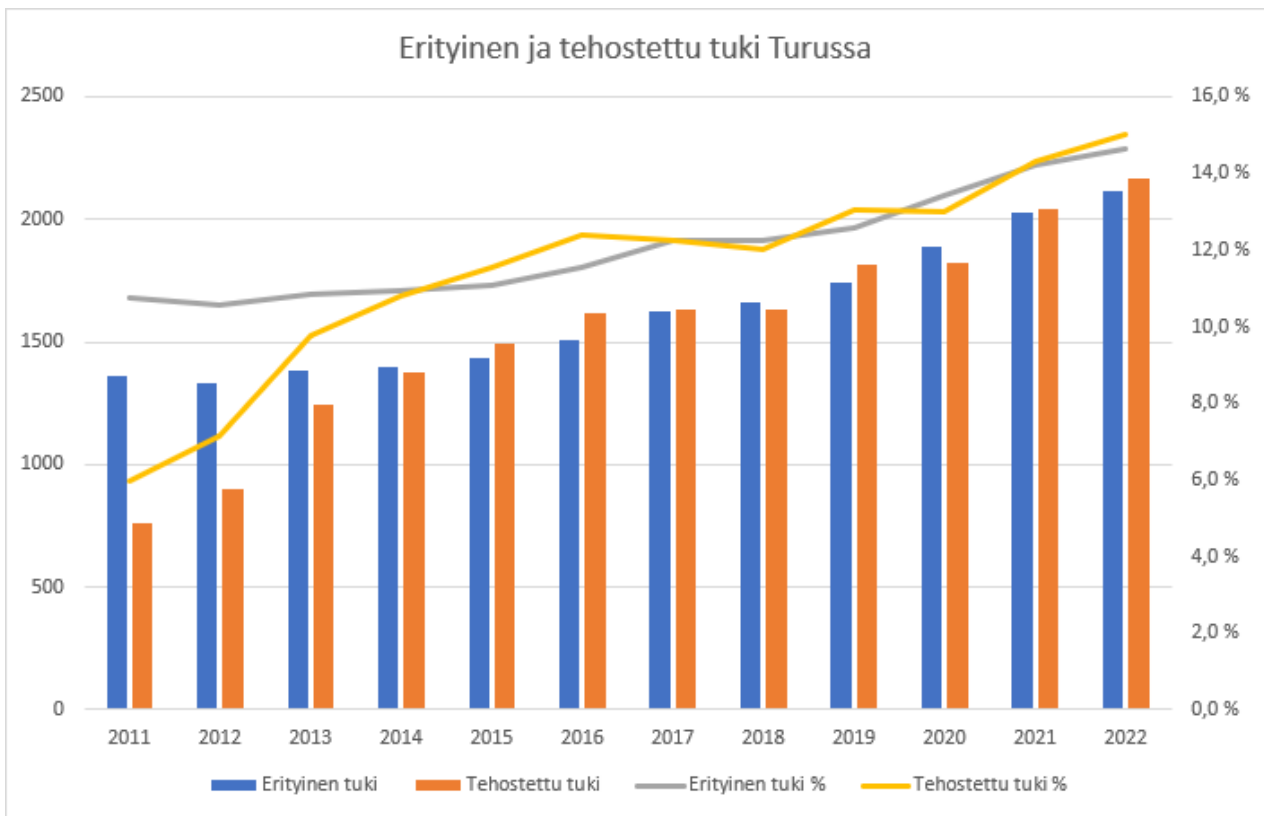
Opetuksen toteutuspaikka	Vuosiluokat 1-6	Vuosiluokat 7-9	Yhteensä	Yhteensä , %
Opetus kokonaan erityisryhmässä, erityiskoulu	432	287	719	35,0 %
Opetus kokonaan erityisryhmässä, muu kuin erityiskoulu	29	106	135	6,6 %
Opetuksesta 1–19 % yleisopetuksen ryhmissä	373	63	436	21,2 %
Opetuksesta 20–49 % yleisopetuksen ryhmissä	128	81	209	10,2 %
Opetuksesta 50–79 % yleisopetuksen ryhmissä	31	5	36	1,8 %
Opetuksesta 80–100 % yleisopetuksen ryhmissä	369	149	518	25,2 %

Taulukko 1. Erityistä tukea saaneet peruskoulun oppilaat Turussa opetuksen toteutuspaikan mukaan 2022.

Opetuksen toteutuspaikka	Esiopetus	Vuosiluokat 1-6	Vuosiluokat 7-9	Yhteensä	Yhteensä, %
Opetus kokonaan erityisryhmässä, erityiskoulu	72	1 766	1 458	3 340	6,5
Opetus kokonaan erityisryhmässä, muu kuin erityiskoulu	234	9 000	4 574	13 813	27,0
Opetuksesta 1–19 % yleisopetuksen ryhmissä	91	4 339	2 428	6 858	13,4
Opetuksesta 20–49 % yleisopetuksen ryhmissä	13	2 646	2 281	4 940	9,7
Opetuksesta 50–79 % yleisopetuksen ryhmissä	21	3 037	2 660	5 718	11,2
Opetuksesta 80–100 % yleisopetuksen ryhmissä	223	10 582	5 595	16 417	32,1

Taulukko 2. Erityistä tukea saaneet peruskoulun oppilaat Suomessa opetuksen toteutuspaikan mukaan 2020.

Seuraavat diagrammit kuvaavat tehostetun ja erityisen tuen kehitystä Turussa sekä kansallisesti.



## 6.1. Alueelliset pienluokat 2022-2023

**Aunela:** 3.-4. pienluokka, 5.-6. pienluokka

**Hannunniittu:** 1.-2. pienluokka

**Hepokulta:** 1. pienluokka, 2. pienluokka, 3. pienluokka, 4. pienluokka, 5. pienluokka, 6. pienluokka

**Ilpoinen:** 1.-2. pienluokka, 3.-4. pienluokka, 5.-6. pienluokka

**Lauste:** 2. pienluokka

**Nummenpakka:** 1.-2. pienluokka, 3.-4. pienluokka, 5.-6. pienluokka, 7. pienluokka, 8. pienluokka, 9. pienluokka

**Puopelto:** 7. pienluokka ja AS-luokka, 8. pienluokka ja AS-luokka, 9. pienluokka ja AS-luokka

**Raunistula:** 2. pienluokka

**Rieskalähde:** 7. pienluokat x3, 8. pienluokat x2, 9. pienluokat x2

**Topelius:** 9. pienluokka

**Turun lyseon koulu:** 1-2. pienluokka

**Vasaramäki:** 1. pienluokka

**Varissuo:** 3. pienluokka, 4. pienluokka, 5.-6. pienluokka

**Vähä-Heikkilä:** 3.-4. pienluokka, 5.-6. pienluokka, 5.-6. AS-luokka

**Wäinö Aaltonen:** 1.-2. pienluokka

## 6.2. Keskitetyt pienluokat

### **Hannunniitun koulu**

- Kuulovamma, huonokuuloisuus
- Kielihäiriö, kielen kehityksen vaikeudet
- Jokaisella luokka-asteella 3–4 keskitettyä pienluokkaa

### **Katariinan koulu**

- Laajat oppimisen vaikeudet
- Kielelliset erityisvaikeudet
- Jokaisella luokka-asteella keskimäärin 3–5 keskitettyä pienluokkaa

### **Luolavuoren koulu**

- Eriasteiset kehitysvammat
- Autismin kirjon piirteet
- 1 luokka per luokka-asteet 7.–9. eli 3 luokkaa.

### **Mikaelin koulu**

- Käytös-, tarkkaavaisuus- ja keskittymisongelmat
- Tunne-elämän ja oman toiminnanohjauksen vaikeudet
- JOPO-opetus: yläluokkien oppilaat, joilla sosiaaliset ja koulunkäyntiin liittyvät ongelmat alkavat kasaantua
- Keskimäärin 2–3 keskitettyä pienluokkaa luokka-asteilla 1.–9. sekä jopo-luokat joita tällä hetkellä 3

### **Nummenpakka**

- Kielihäiriö
- Kuulovamma, huonokuuloisuus
- Oppilaat, jotka siirtyvät Hannunniitun koulun keskitetyiltä pienluokilta
- 2 keskitetyn palvelun pienluokkaa jokaisella luokka-asteella 7.–9.

## **Puopelto**

- Autismin kirjon luokat
- 1 luokka per luokka-asteet 7.–9. eli kolme luokkaa

### 6.3 Vaativan monialaisen tuen luokat

#### **Kiinamyllyn koulu**

Sairaalan sijaintikunta on velvollinen järjestämään opetusta sairaalassa potilaana oleville oppilaille. Myös muulle erikoissairaanhoidossa olevalle oppilaalle on järjestettävä opetusta siinä määrin kuin se hänen terveytensä, pedagogiset erityistarpeensa ja erikoissairaanhoidon hoidolliset ja kuntoutukselliset toimenpiteet huomioon ottaen on perusteltua, jos opetuksen järjestäminen ei muutoin ole tukitoimista huolimatta oppilaan edun mukaista.

Kiinamyllyn koulu vastaa Turun yliopistollisen keskussairaalan lasten ja nuorten klinikan sekä lasten ja nuorisopsykiatrian sairaalaopetuksesta. Oppilaat tulevat Varsinais-Suomen sairaanhoitopiirin alueella olevista kunnista. Sairaalahoidossa olevien oppilaiden lisäksi koulussa annetaan opetusta psykiatrisessa avohoidossa oleville oppilaille, joiden koulunkäynti on keskeytynyt tai on varassa keskeytyä psyykkisten ongelmien vuoksi.

Kiinamyllyn koulu tarjoaa myös konsultaatiota erikoissairaanhoidon piirissä oleville perusopetusikäisille lapsille ja nuorille. Tavoitteena on tukea oppilaan koulunkäyntiä tämän omassa koulussa ja puuttua ongelmiin varhaisessa vaiheessa siten, ettei tilanne pääsisi edes niin pahaksi, että tarvitaan sairaalakoulua.

## 7. Oppimisen tuen järjestelyihin liittyvät kehittämisajatuksat Turussa

### 7.1. Toimiva kolmiportainen tuki

Kolmiportainen tuki otettiin Suomessa käyttöön 1.1.2011 Perusopetuslain muutoksen myötä. Kolmiportaisessa tuessa on tarkoitus, että oppilaat siirtyvät joustavasti portaiden välillä. Kun kolmiportainen tuki otettiin käyttöön, pyrittiin painopistettä muuttaman varhaiseen puuttumiseen,

jossa tukea tarjotaan ennen kuin oppimisen ja koulukäynnin haasteet muuttuvat vaikeiksi. Tarkoituksena oli myös se, että tukea tarjotaan mahdollisuuksien mukaan oppilaan omassa yleisopetuksen ryhmässä. Kolmiportaisen tuen toteutuksessa on kuitenkin tasa-arvon näkökulmasta suuria alueellisia eroja opetuksen järjestäjien välillä. Yleisesti erityiskoulujen määrä on laskenut ja kunnat ovat siirtyneet kohti yhtenäistä perusopetusta. Kuitenkin sijoittumisessa kouluissa ja kolmiportaisen tuen toteuttamisessa on suuria eroja opetuksen järjestäjien välillä. Myöskin joustavasti liikkuminen eri tuen tasojen välillä, etenkin alaspäin erityisestä tuesta tehostettuun tukeen, ei toteudu. (Bernelius ja Huilla, 2021, 86.)

Seuraava kuvio avaa tuen tasoja ja niihin liittyviä tukitoimia.



### 7.1.1. Keskeisten käsitteiden määrittelyä:

*Yleinen tuki:* ”Yleinen tuki on ensimmäinen keino vastata oppilaan tuen tarpeeseen. Tämä tarkoittaa yleensä yksittäisiä pedagogisia ratkaisuja sekä ohjaus- ja tukitoimia, joilla tilanteeseen vaikutetaan mahdollisimman varhaisessa vaiheessa osana koulun arkea. Yleistä tukea annetaan heti tuen tarpeen



ilmetessä, eikä tuen aloittaminen edellytä erityisiä tutkimuksia tai päätöksiä.” (Perusopetuksen opetussuunnitelma 2014, 7.2. Yleinen tuki.) Yleisen tuen antaminen kuuluu jokaisen opettajan tehtävään ja ensimmäiset tukikeinot ovat eriyttäminen ja tukiopetus.

*Tehostettu tuki:* ”Oppilaalle, joka tarvitsee oppimisessaan tai koulunkäynnissään säännöllistä tukea tai samanaikaisesti useita tukimuotoja, on pedagogiseen arvioon perustuen annettava tehostettua tukea hänelle tehdyn oppimissuunnitelman mukaisesti. [...] Tehostettua tukea annetaan silloin, kun yleinen tuki ei riitä, ja niin kauan, kun oppilas sitä tarvitsee. [...] [Oppilaan tehostettu tuki] on luonteeltaan vahvempaa ja pitkäjänteisempää kuin yleinen tuki. Oppilas tarvitsee yleensä myös useampia tukimuotoja. Tehostettu tuki annetaan muun opetuksen yhteydessä joustavin opetusjärjestelyin.” (Perusopetuksen opetussuunnitelma 2014, 7.3. Tehostettu tuki.)

*Erityinen tuki:* ”Erityinen tuki muodostuu erityisopetuksesta ja muusta oppilaan tarvitsemasta, perusopetuslain mukaan annettavasta tuesta. [...] Käytettävissä ovat kaikki perusopetuslain mukaiset tukimuodot.” (Perusopetuksen opetussuunnitelma 2014, 7.4. Erityinen tuki) ”Erityistä tukea annetaan oppilaalle ensisijaisesti muun opetuksen yhteydessä monipuolisin tukitoimin. Opetus voidaan järjestää oppilaan etu ja tarpeet huomioon ottaen myös osa-aikaisen erityisopetuksen pienryhmissä joustavasti ryhmitellen tai jaksoittain. Kun opetus järjestetään alueellisessa tai keskitetyssä pienluokassa, tehdään yhteistyötä muun opetuksen kanssa erilaisin integraatio- ja yhteistyöjärjestelyin. [...] Erityisen tuen päätöksen tekee erityispalvelupäällikkö pedagogisen selvityksen ja mahdollisten täydentävien asiantuntijalausuntojen pohjalta. (Turun perusopetuksen opetussuunnitelma 2016, 7.4. Erityinen tuki, kuntakohtainen osio.)

#### 7.1.2. Kehittämisajatukset:

- Kouluissa varmistetaan, että tukitoimia on käytetty monipuolisesti ennen pedagogisen arvion lukitsemista ja ne on asianmukaisesti kirjattu Wilman ”tuki”-välilehdelle.
- Laaja-alaisen erityisopettajan resurssi suositellaan kohdistettavaksi koulun alkaessa erityisesti alkuopetuksen käyttöön.
- Opettajia koulutetaan vuorovaikutustaidoissa ja erilaisuuden kohtaamisessa sekä vahvistetaan valmiuksia käyttää yleisen ja tehostetun tuen tukimuotoja.
- Koulusuunnittelussa huomioidaan esteettömyys.

- Tuen piirissä olevien oppilaiden kohdalla pedagogisten asiakirjojen tulee olla asianmukaisesti dokumentoituina riittävän lyhyin seurantajaksoin, ja niitä päivitetään tarpeen mukaan. Pedagogiset asiakirjat toimivat opettajan työkaluina oppilaan tuen järjestämisessä.

## 7.2. Joustavat opetusjärjestelyt

Joustavilla opetusjärjestelyillä voidaan muodostaa esimerkiksi erilaisia ryhmiä, joissa ryhmäjaottelut tehdään huomioimalla mm. koemenestys, oppiaineen sisältöosaaminen ja mahdolliset muut tuen tarpeet. Joustavat ryhmittelyt eivät kuitenkaan saa johtaa tasoryhmien muodostumiseen, vaan tavoitteena on tukea opiskelua oppilaan omassa oppimisympäristössä niin, että yleisen oppimäärän tavoitteet on mahdollista saavuttaa ([Eriyttäminen perusopetuksessa \(2022-2024\) - Karvi.fi](#))

Joustavien opetusjärjestelyjen toteutuminen myös Turun vanhemmissa koulurakennuksissa on suunniteltava. Joustavat opetusjärjestelyt eivät ole pelkästään kiinni tilaratkaisuista. Turussa on myös vanhempia rakennuksia, jotka on juuri saneerattu tai ei olla lähiaikoina saneeraamassa, joiden suunnittelussa ei olla otettu huomioon joustavia opetusjärjestelyitä tai lähikouluperiaatteen toteutumista. Lähikouluperiaatteen toteutuminen sekä joustavien opetusjärjestelyiden edistäminen myös näissä yksiköissä on keskeistä ja tärkeää.

### 7.2.1. Keskeisten käsitteiden määrittelyä:

*Joustavat opetusjärjestelyt:* Sellaiset opetukseen liittyvät työ- ja toimintatavat, joissa otetaan huomioon oppilaan yksilölliset oppimis- ja kehitystarpeet.

*Samanaikaisopettajuus:* Kahden tai useamman opettajan oppilasryhmälle antamaa opetusta.

*Varjostaminen:* Opettaja seuraa kollegan oppituntia ja osallistuu ohjauskeskusteluun. Toiminnan tavoitteena on osaamisen lisääminen ja jakaminen.

*Yhteisopettajuus:* Opettajat yhdessä suunnittelevat ja toteuttavat opetusta sekä arvioivat oppimista.

### 7.2.2. Messi-luokat

Turussa on Messi-luokkatoimintaa Hannunniitun ja Yli-Maarian kouluissa. Messi-toiminta on tarkoitettu oppilaille, joilla on vaikeuksia koulunkäynnissä tai hankaluuksia opiskella omassa isossa ryhmässä. Yli-Maariassa osa oppilaista käy Messissä tietyillä tunneilla ja osa opiskelee Messi-ryhmässä jonkin aikaa kokopäiväisesti. Hannunniitussa Messissä opiskellaan 3-5 viikon jaksoissa. Osa noudattaa tavallista lukujärjestystä, osalla on lyhennetty koulupäivää ja osalle on räätälöity koko päivän ohjelma.

Yli-Maariassa Messi-toimintaa toteutetaan kahdessa tilassa toisessa alakoulun ja toisessa yläkoulun oppilaille. Molemmat ovet ovat tarvittaessa avoinna molemmille ryhmille. Hannunniitussa ryhmiä on yksi, joissa opiskelee 4 oppilasta. Opettajien ja oppilaiden joustavuus mahdollistaa tuloksekkaan toiminnan.

Kouluissa, joissa on Messi-luokat, on haluttu löytää väliportaan vaihtoehto, jossa tavoitteena on, että oppilas pystyisi palaamaan omaan ryhmäänsä mahdollisimman pian. Näin koulunkäynnin vaikeudet eivät johtaisi esimerkiksi siihen, että jää kokonaan pois koulusta. Messi-toiminnan avulla on saatu vähennettyä oppilaiden poissaoloja ja palautettua heitä takaisin säännöllisen koulunkäynnin pariin omassa ryhmässä. Messistä on tullut osa koulun toimintaa.

### 7.2.3. Pysäkki-luokka

Pysäkki-luokka aloittaa toimintansa tammikuussa 2023. Pysäkki-luokka on tarkoitettu koulukäymättömille 6.-9.-luokkalaisille ja heidän tuekseen paluussa omaan lähikouluun. Pysäkki-luokka toimii hallinnollisesti Nummenpakan koulun alla. Oppilaat ovat kirjoilla omassa koulussaan. Pysäkki-luokalla voi olla kerrallaan maksimissaan viisitoista oppilasta ja luokassa toimii kaksi erityisopettajaa, tulevaisuudessa toiminnan mahdollisesti vakiintuessa toivottavasti myös ohjaaja. Kun oppilas palaa omaan kouluunsa ja luokkaansa, on toinen Pysäkki-luokan opettajista mahdollisuuksien mukaan tukemassa oppilaan paluuta omaan luokkaan. Pysäkki-luokka aloittaa toimintansa Lemminkäisen kadulla Tunturi-kiinteistössä.

#### 7.2.4. Kehittämisajatuksat:

- Opettajien välistä yhteistyötä ja samanaikais-/yhteisopettajuutta edellytetään oppilaan tuen järjestämiseksi.
  - a. Rehtorit huomioivat työjärjestystä suunnitellessaan samanaikais- ja yhteisopettajuuden sekä muut joustavat opetusjärjestelyt.
  - b. Laaja-alaisen erityisopettajan työpanosta tehostetaan lukujärjestysteknisesti siten, että yhteissuunnittelu mahdollistetaan.
  - c. Rehtoreille järjestetään vertaisoppimista lukujärjestysteknisissä asioissa.
  - d. Laaditaan yhteis- ja samanaikaisopettajuuden opas koulujen käyttöön (samanaikaisopettajuuden opas tehty).
- Opettajia kannustetaan varjostamiseen.
- Pienluokilla opiskelevalla oppilaalla tulee olla pedagoginen yhteys yleisopetuksen ryhmään ja suunnitelma opiskelusta tässä ryhmässä.
- Yhteistyöluokassa huolehditaan siitä, että yleisen tuen oppilaita on ryhmässä enemmän kuin erityisen tuen oppilaita, jotta integraatio olisi mahdollisimman sujuvaa.
- Varmistetaan, että oppilaalla on taitojensa ja tarpeidensa mukaisesti mahdollisuus integroitua molempiin suuntiin – joko isosta perusopetusryhmästä pienluokkaan tai päinvastoin (yleinen tuki <-> tehostettu tuki <-> erityinen tuki)
- ”Tammisaaren-malli”: jokaisella oppilaalla tuen tasosta riippumatta on kotiluokka oman luokka-asteensa ryhmässä. Luokalla olevista erityisen tuen oppilaista huolehtii erikoisluokanopettaja. Erityisluokanopettaja on ns. luokaton eli hänellä ei ole omaa kiinteää ryhmää. Erityisen tuen oppilas voi saada erityisopettajan opetusta joko pienemässä ryhmässä erikseen tai omassa kotiluokassaan samanaikaisopetuksena.
- Laaja-alaisen erityisopettajien määrää pyritään lisäämään siten, että jokaisessa lähikoulussa on tukea saatavilla – tavoitteena yksi laaja-alainen erityisopettaja / 200 oppilasta.
- Laaja-alainen erityisopettaja tukee opettajia mm. oppilaan tuen järjestämisessä ja pedagogisten asiakirjojen laadinnassa.

### 7.3. Erityisopetuksen palvelurakenne

Oikeus oppia -hankkeen raportissa linjataan kuusi toimenpidettä inklusion ja lähikouluperiaatteen lisäämiseksi:

- Tasa-arvon ja inklusion määrittely
- Inklusion esteiden tunnistaminen
- Riittävä tuki opettajille inklusion toteuttamiseen
- Opetuksen ja arvioinnin suunnittelu kaikille oppilaille sopiviksi
- Tuki inklusion johtamiselle
- Eri osapuolten sitoutuminen inklusion ja tasa-arvon lisäämiseksi

(Oppimisen tuen, lapsen tuen ja inklusion edistämistoimia varhaiskasvatuksessa sekä esi- ja perusopetuksessa valmisteleva työryhmän väliraportti)

Turun kasvatus- ja opetuslautakunta sekä perusopetuksen johto kävi Tanskassa ja Ruotsissa 6.-7.10.2022 tutustumassa Helsingborissa ja Kööpenhaminassa kouluihin, josta apulaispormestari Piia Elo nosti sosiaalisen median päivityksessään 8.10.2022 esille sen, miten näissä kouluissa oli keskiöön nostettu yhteisö, jossa jokainen lapsi voi toimia, eikä keskitytä vain yksittäisen lapsen haasteisiin. Turussa vahvasti vallitseva yksilökeskeinen näkökulma ja poislähtämisen kulttuuri tulisi korvata yhteisöllisyyteen ja jokaisen lapsen potentiaalin esille tuovaan erityisen tuen palvelurakenteeseen.

#### 7.3.1. Keskeisten käsitteiden määrittelyä:

- *lähikoulu* on opetuksen järjestäjän osoittama lapsen oman alueen koulu. Usein koulu on oppilaan asuinpaikkaa lähin koulu, mutta näin ei ole aina.
- *lähikouluperiaate*: Lähikouluperiaate tarkoittaa sitä, että oppilas voi käydä lähikouluun eli sitä koulua, jonka oppilaaksi hän asuinpaikkansa perusteella kuuluu. Lähikouluperiaatteen mukaisesti myös oppimisessaan ja kehityksessään tukea tarvitsevan ja/tai erityisentuenpäättöksen saaneen oppilaan opetusta järjestettäessä selvitetään aina ensin lähikoulun mahdollisuudet oppilaan opettamiseen.
- *inkluisio*: inkluisio tarkoittaa jokaisen oikeutta opiskella kaikille yhteisessä koulussa (rakennuksessa), jossa yhdenvertaiset mahdollisuudet ja osallisuus toteutuvat kaikille

oppilaille. Tämä ei aina kuitenkaan tarkoita, että kaikki opiskelisivat samassa yleisopetuksen luokassa.

- *integraatio*: Integraatiossa erityisen tuen oppilas opiskelee joitakin oppiaineita yleisopetuksen ryhmässä tai vastavuoroisesti yleisopetuksen ryhmän oppilas voi opiskella joitakin oppiaineita erityisopetuksen ryhmässä.

### 7.3.2. Kehittämisajatuksat:

- Lähikouluperiaate tulee huomioida koulupolun alusta saakka, jotta oppilaat oppivat, opiskelevat ja kasvavat yhdessä. Palvelutarjonnan lähtökohtana on yhdessä toimiminen oppilaan kyvyt ja taidot huomioiden.
- Keskitetyn palvelun luokat konsultoivat oppilaan lähikoulua oppimisen tukemiseksi hänen omassa koulussaan.
- Sairaalakoulun konsultaatiotyön jatkaminen.
- Keskitetystä palvelusta mahdollisesti vapautuvaa opettaja- ja ohjaajaresurssia ohjataan lähikouluille.
- Konsultoivat erityisopettajat osallistuvat tukiprosessien valmisteluun yhdessä koulujen kanssa sekä konsultoivat erityispalvelupäällikköä erityisen tuen päätöksiin liittyvissä asioissa.
- Kouluja kannustetaan suuntaamaan resurssejaan uudella tavalla (kahden koulun yhteistyönä käynnistetty pienluokka tai uudella tavalla tehty ryhmitys koulun sisällä esimerkkinä).
- Toimintamallien kehittäminen on jatkuvaa. Uusien ideoiden ja hankkeiden pilotointi on mahdollista ja suotavaa.
- Koulutusta rehtoreille tuen eri portaista sekä pedagogisista asiakirjoista.
- Rehtoreille koulutusta ja tukea yhteisopettajuutta lisäävien lukujärjestysten ja ajan suunnittelun

### 7.4. Konsultoivat erityisopettajat sekä monikulttuurinen konsultoiva erityisopettaja

Turussa toimii kolme konsultoivaa erityisopettajaa, yksi jokaiselle koulualueella (pohjoinen, itäinen, eteläinen) sekä monikulttuurinen konsultoiva erityisopettaja. He tekevät yhteistyötä varhaiskasvatuksen, toisen asteen, valmistavan opetuksen, sairaalakoulun sekä erityispalvelupäällikön ja monikulttuurisen opetuksen suunnittelijan kanssa.

Konsultoiva erityisopettaja on erityisopettajien työn tukena ja ohjaa tuen toteutumista sekä kaupungin tasolla että koulukohtaisesti ja konsultoi opettajia pedagogisten asiakirjojen laatimisessa sekä kolmiportaisen tuen toteutuksen suunnittelussa. Konsultoiva erityisopettaja tekee kouluvierailuja, antaa konsultoivaa apua kouluille ja osallistuu tukeen liittyvien interventtioiden suunnitteluun ja tarkistaa ja valmistelee pedagogiset selvitykset päätösten tekoa varten. Lisäksi konsultoivat erityisopettajat kouluttavat koulujen henkilökuntaa tuen asioissa.

Monikulttuurinen konsultoiva erityisopettaja konsultoi kouluja monikielisen oppilaan tukeen ja pedagogisiin asiakirjoihin liittyvissä kysymyksissä, tukee kouluja vieraskielisen kodin ja koulun yhteistyössä sekä tiedottaa perusopetuksen henkilöstöä ja johtoa monikielisen oppilaan tukeen liittyvissä asioissa. Lisäksi hän tukee toiminnallaan kieli- ja kulttuuritietoisien koulun kehittämistä, osallistuu tarpeen vaatiessa kokouksiin, joissa käsitellään vieraskielisten oppilaiden tukeen liittyviä asioita ja laatii ja jakaa materiaalia koulujen ja vieraskielisten perheiden käyttöön. Monikulttuurinen konsultoiva erityisopettaja osallistuu perusopetuksen henkilöstölle vieraskielisten oppilaiden kohtaamiseen, tukemiseen ja ohjaamiseen sekä vieraskielisen kodin ja koulun yhteistyöhön liittyvien koulutusten suunnitteluun ja toteutukseen.

## 7.5. ProKoulu

Käyttäytymisen tuen lisäämiseksi osa kouluista on ottanut käyttöön ProKoulu-ohjelman. ProKoulu on käyttäytymisen ongelmien ennaltaehkäisyyn kehitetty malli, joka tukee kouluarjen yhteisiä käytänteitä ja koulun yhteisöllisen toimintakulttuurin kehittämistä. Turussa on ollut kolmevuotinen ProKoulun pilotointi vaihe, joka päättyi keväällä 2022. Pilotoinnissa oli mukana aluksi viisi koulua ja viimeisenä pilotointi vuonna mukaan lähti kuudes koulu. Tänä syksynä on kehitetty ProKoulun Turun mallia ja mukaan lähti viisi uutta koulua. ProKoulu-toimintaa tukevaa on myös CICO (check in- check out) ohjelma, joka on tehostettua käyttäytymisen tukea.

Tällä hetkellä toiminnassa on mukana siis 11 koulua. Toiminnan kehittämiseksi joka lukuvuosi mukaan tulisi 5–6 koulua. Näin toiminta saataisiin rauhallisen ja pitkäjänteisen työn tuloksen vakiinnutettua osaksi Turun perusopetuksen toimintakulttuuria.

## 7.6. Kouluvalmentajat

Turussa on palkattu YSIKYMPPI-hankkeen kautta lukuvuodeksi 2022-2023 viisi kouluvalmentajaa, mutta toiminta on alkanut kouluissa porrastetusti jo lukuvuonna 2021-2022. Kouluvalmentajat toimivat omissa kouluissaan Hannunniitun ja Vähä-Heikkilän alakouluissa, Nummenpakan ja Rieskalähteen yläkouluissa sekä Yli-Maarian yhtenäiskoulussa. Kouluvalmentajien työnkuvaan kuuluu kouluyhteisön tasolla tapahtuva oppilaita kouluun kiinnittävä työ, luokkien tasolla opettajien tukena tehtävä luokkayhteisöä tukeva työ ja kohdennettuna työskentelynä yksittäisiä oppilaita tukeva työ. Kouluvalmentajat toimivat kouluissaan matalan kynnyksen aikuisina, joilla ei ole aikatauluja ja jotka eivät kirjaa työtään, ja juuri tämän vuoksi he pystyvät vastaamaan joustavasti ja nopeasti erilaisiin tilanteisiin. Kouluvalmentajien työ nähdään henkilökunta-, huoltaja- ja oppilaskyselyiden perusteella erittäin tärkeänä kouluissa (Karvin väliraportti, Helsingin kouluvalmentajien loppuraportti, YSIKYMPI:n kyselyt).

## 7.7. Nepsy-opettajat

Syksyllä Turun kaupungissa on aloittanut 30 koulunepsy-opettajaa. Nepsy-opettajien avulla pyritään kouluja ja oppimisympäristöjä muuttamaan neuropsykiatrisesti oireileville oppilaille ystävällisempään suuntaan ja auttamaan opettajia kohtaamaan kaikenlaiset oppijat sekä saamaan kollegoilta vertaistukea arjessa esiintyviin tilanteisiin. Tuki on tarkoitettu opettajille, mutta lähtökohtana on aina oppilaan hyvinvointi. Usein neuropsykiatrisesti oireilevia oppilaita lähestytään ongelma- ja yksilökeskeisesti unohtaen heidän vahvuutensa. Nepsy-opettajien avulla pyritään siihen, että koulu on paikka, jossa jokaisella oppilaalla on mahdollisuus opiskella. Koulunepsy-opettajatoimintaa tehdään tällä hetkellä hankerahoituksen turvin, mutta tarkoitus olisi tehdä toiminnasta pysyvä toimintamalli kouluihin.

## 7.8. Silta-ryhmät

Silta-toiminta on tarkoitettu maahanmuuttajataustaisille oppilaille, jotka ovat tulleet Suomeen vasta 11-vuotiaina tai sitä vanhempina. Silta-tuen tavoitteena on tukea perusopetukseen valmistavan opetuksen jälkeisessä koulunkäynnissä maahanmuuttajataustaisia oppilaita, joilla on heikko tai rikkonainen koulutausta, siten, että he pystyvät opiskelemaan omassa lähikoulussaan perusopetuksen



yläluokilla mahdollisimman monissa oppiaineissa oman luokkansa mukana. Tuki auttaa nuoria sopeutumaan yleisopetuksen luokkaan.

Silta-erityisopettajat antavat tehostettua tukea maahanmuuttajataustaisille oppilaille, jotta he pystyisivät opiskelemaan yleisopetuksen luokan mukana. Toiminta voi olla esimerkiksi samanaikaisopetusta tai pienryhmätyöskentelyä. Tavoitteena on, että nuori saa peruskoulun päättötodistuksen, mutta osa jatkaa aikuisten perusopetuksessa. Peruskoulun päättötodistuksen saaminen on tärkeää, jotta nuori voi hakea jatko-opintoihin.

## 8. Toimenpidesuunnitelma

- Pienluokkatiloja ja joustavia opetusjärjestelyjä tukevia muunneltavia tiloja uusiin rakennuksiin ja saneerauskohteisiin.
- Uusissa ja laajasti saneerattavissa tiloissa huomioidaan alueelliset tuen tarpeet sekä esteettömyys, myös aistiesteettömyys.
- Asetetaan tavoitteeksi 200 oppilasta/laaja-alainen erityisopettaja
- Yhteisopettajuuden ja joustavien opetusjärjestelyiden lisääminen: opettajille yhteissuunnittelu-aika, hyvät yhteistyöparit, yhteisopettajuuskoulutus; keskitetyn palvelun koulujen rehtorit varjostamaan Anne Perjopuroa lukujärjestyksen ja YS ajan järjestämisessä; kouluissa, joissa on pienluokkia, olisi tärkeää muodostaa yhteisopettajuus tiimejä pienluokan ja yleisopetuksen luokan kanssa tai esim. koko luokka-asteen kesken.
- Koulutusta inklusion johtamisesta/hallinnosta
- Koulutusta pedagogisista asiakirjoista.
- ProKoulu-toiminnan laajentaminen.
- Mietittävä kouluvalmentajien, Nepsy-opettajien sekä Silta-opettajien jatkoa.
- Alueellisten pienluokkien perustaminen olemassa olevien lisäksi Luostarivuoren Martin yksikköön vuosiluokille 1.-2. sekä pohjoisen alueen pienluokkatarjontaa tulisi pohtia.
- Alueellisten pienluokkien kehittäminen eri kaupunginosissa (1 luokka/luokka-aste). Nivelvaiheen pullokauloja ei saa syntyä siirryttäessä toiselta luokalta kolmannelle ja kuudennelta seitsemännelle luokalle.
- Oppilassijoittelussa kiinnitetään erityishuomiota siihen, voisiko oppilas integroitua vahvemmin yleisopetuksen luokkiin tai voisiko opiskelu jatkua omassa lähikoulussa.

- Koulupolun tekeminen mahdollisimman ennakoitavaksi vahvistamalla alueellisia palveluja.
- Opettajille koulutusta erityisen tuen oppilaiden tukemiseen ja erilaisuuden kohtaamiseen.
- Kaupungintasoiset yhteiset toimintamallit.
- Keskitetyn palvelun koulujen yhdistäminen yleisopetuksen kouluun, jolloin integrointi yleisopetuksen luokkien ja pienluokkien välillä helpottuu ja rakenteita on mahdollista kehittää yhden yhteisen koulun kannalta. Näistä esimerkkeinä jo toteutunut C.O. Malmin koulun yhdistyminen Hannunniitun kouluun sekä suunnitteilla oleva Luolavuoren yläkoulun sijoittuminen tulevan Linnakaupungin koulun yhteyteen.
- On vahvistettava keskitetyn palvelun luokkien ja sairaalakoulun konsultoivaa roolia.

## LIITTEET

- LIITE 1 Ennen 7.9.2022 järjestettyä työpajaa rehtoreille lähetetty kysely, joka ohjeistettiin täytettäväksi koulujen yhteisöllisessä oppilashuoltoryhmässä
- LIITE 2 Kysely koulujen henkilöstölle
- LIITE 3 Työpajan vastausten koonti
- LIITE 4 Henkilöstön kyselyn vastaukset
- LIITE 5 Turun vammaisneuvoston kannanotto
- LIITE 6 Turvary ry kannanotto
- LIITE 7 Turun opettajien ammattiyhdistyksen lausunto 6.10.2022
- LIITE 8 Turun seudun erityislasten vanhempien kannanotto
- LIITE 9 Esteettömyyskoordinaattori Jyri Kuparisen lausunto
- LIITE 10 Nuorisovaltuuston kannanotto
- LIITE 11 Lasten parlamentin lausunto

## LIITE 1

Hei!

Lautakunta on antanut tehtäväksi laatia koko kaupungin kattavan erityisopetusstrategian sekä suunnitelman strategian toimeenpanemiselle. Strategiassa on otettava huomioon kansalliset ja paikalliset ohjeet ja tavoitteet lähikouluperiaatteen ja inklusion edistämiseen. Suunnitelmassa tulee huomioida myös resurssien tehokas ja tarkoituksenmukainen käyttö sekä rakentuvat alueelliset Linnankaupungin, Lyseon ja Karhunaukion koulut.

Strategiaa laatiessa tullaan kuulemaan laajasti kenttää; rehtoreita, opettajia ja asiantuntijoita, sekä tekemään lapsivaikutusten arviointi.

Tässä kohtaa haluammekin kutsua teidät rehtorit/apulaisrehtorit sekä lisäksi koulustanne yhden avainhenkilön (esimerkiksi erityisopettajan) työpajaan, joka järjestetään s/s Boren Baltic-salissa **ke 7.9.2022 klo 12.00–16.00**. S/s Bore löytyy osoitteesta Aurajoki, Linnankatu 72, 20100 Turku, josta löytyy myös hyvin pysäköintitilaa. Mikäli koulunne on yhtenäiskoulu, toivoisimme, että rehtorin lisäksi osallistuisi kaksi erityisopettajaa, toinen alakoulun ja toinen yläkoulun puolelta.

Työpajan aikataulu:

12.00–12.30 Kahvi

12.30–13.15 Tilaisuuden alustus: KT Erja Sandberg

13.20–16.00 Työpajatyöskentely

Viestin loppuun on liitetty linkki **webropol-kyselyyn**, joka tulisi täyttää koulun yhteisöllisen oppilastyöryhmän kanssa ti 30.8.2022 mennessä ja kyselyn tuloksia käymme läpi tulevassa työpajassa. Kyselyn lopussa on myös työpajaan ilmoittautuminen.

<https://link.webpolsurveys.com/S/3C090C6DF64892E6>

Kysymykset:

1. Koulun nimi.
2. Koulun oppilasmäärä.
3. Kuinka monta erityisintuen oppilasta koulussanne on?
4. Onko koulussanne pienluokkia?
5. Mikäli vastasit, että koulussanne on pienluokka/pienluokkia, montako pienluokkaa koulussanne on?
6. Millä toimilla voisitte koulussanne edistää lähikouluperiaatteen toteutumista erityistä tukea tarvitsevan oppilaan kohdalla?
7. Olisiko koulussanne jo nyt mahdollista lisätä lähikouluperiaatteen toteutumista erityisen tuen oppilaiden kohdalla (esim. vapaita tiloja eriyttämiseen, resurssiopettaja- tai ohjaajaresurssia, henkilöstön osaaminen)?
8. Mitä uusia kouluja rakentaessa tulisi ottaa huomioon (tilaratkaisut, pedagogiset ratkaisut), jotta lähikouluperiaate toteutuisi kaikkien oppilaiden kohdalla entistä paremmin?
9. Mitä asioita nykyisessä erityisen tuen oppilaiden opetuksessa tulisi mielestäsi säilyttää?
10. Mitä asioita muuttaisitte nykyisessä erityisen tuen oppilaiden opetuksen järjestelyissä?
11. Ilmoittautuminen työpajaan: kuinka monta henkilöä koulustanne osallistuu?
12. Mahdolliset erikoisruokavaliot.

## LIITE 2

### TUEN STRATEGIA – kysely opetushenkilöstölle

*Kasvatus- ja opetuslautakunta on kokouksessaan 25.04.2022 § 62 päättänyt, että laaditaan kaupungin kattava erityisopetusstrategia ja toimeenpanosuunnitelma, jossa otetaan huomioon niin kansalliset kuin paikalliset tavoitteet inklusion ja integraation lisäämisestä sekä resurssien tehokkaasta ja tarkoituksenmukaisesta käytöstä. Samassa yhteydessä otetaan huomioon rakentuvat alueelliset koulut (Linnakaupunki, Lyseo ja Karhunaukio) sekä nyt väistöiloissa oleva Luolavuoren koulu, joihin voidaan tehdä tilaratkaisuja, jotka tukevat toimeenpanoa. Erityisopetusstrategiasta ja sen toimeenpanosuunnitelmasta osallistetaan laajasti kuntalaisia ja asiantuntijoita sekä tehdään lapsivaikutusten arviointi, jotta lasten asema tulee huomioitua.*

Erityisopetusstrategialla pyritään uudistamaan turkulaista tuen palvelukokonaisuutta monella tapaa.

Strategiassa pohditaan koulurakentamisen, osaamisen kehittämisen sekä resurssien suuntaamista. Miten suuriksi kasvaneiden ns. keskitetyn palvelun koulujen painopistettä saadaan esimerkiksi meneillään olevien koulutilasunnittelujen avulla kevennettyä ja hajautettua? Miten keskitetyn palvelun koulujen asiantuntijuutta voitaisiin hyödyntää laajemmin? Miten keskitettyjen koulujen palveluita saataisiin eri puolille kaupunkia? Miten koulujen suunnitteluvaiheessa varaudumme joustaviin opetustiloihin ja mahdollisiin pienluokkatarpeisiin kullakin alueella tulevaisuudessa?

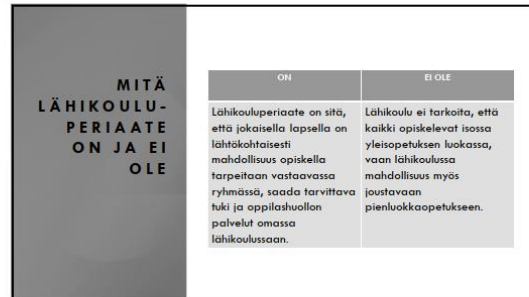
Strategian tarkoituksena on vahvistaa lähikouluperiaatteen ja joustavien opetusjärjestelyiden toteutumista alueelliset ja keskitetyt pienluokat huomioiden tuoden tarvittava tuki oppilaan luokse.

Erityisopetusstrategian laadinnan yhteydessä henkilöstöä pyritään osallistamaan monin tavoin, työpajatyöskentelyin, kuulemisin ja kyselyin. Tämä opettajakunnille suunnattu kysely on osa tätä näkemysten keruuta, joka valmisteluun liittyy.

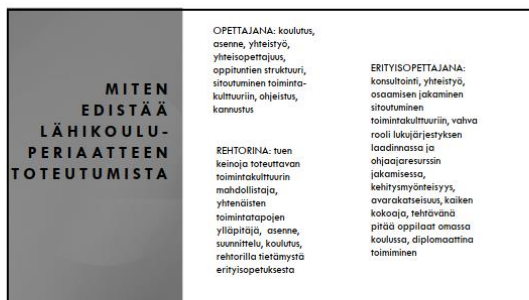
1. Koulun nimi.
2. Miten uudistaisit turkulaista erityisopetusta?
3. Millä toimilla voisitte koulussanne edistää lähikouluperiaatteen toteutumista?
4. Mitä uusia kouluja rakennettaessa tulisi ottaa huomioon, jotta lähikouluperiaate toteutuisi oppilaiden kohdalla paremmin?
5. Mitä koulutusta tarvitsette lähikouluperiaatteen edistämiseksi?
6. Mitä muuta tulisi vielä huomioida erityisen tuen strategiaa ja toimeenpanosuunnitelmaa tehdessä, jotta uudistuksessa onnistutaan?



1



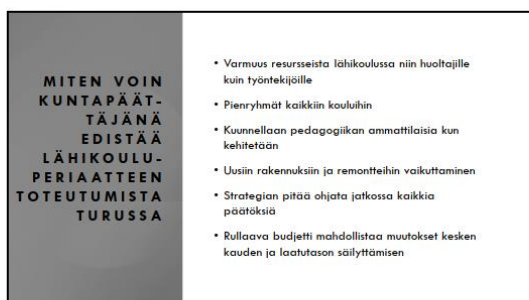
2



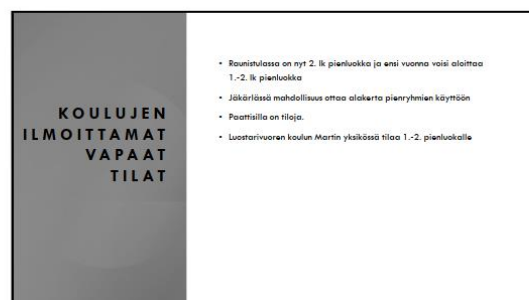
3



4



5



6

LIITE 4

Aunelan koulu	Lisäämällä laaja-alaista erityisopetusta. Pienentämällä ryhmäkokoja. Alueellisia pienluokkia pitäisi olla kaikilla luokkatasoilla.	Lisäämällä laaja-alaista erityisopetusta ja koulunkäynninohjaajaresursseja sekä oppilashuollon palveluita. Pienentämällä ryhmäkokoja. Alueellisia pienluokkia pitäisi olla kaikilla luokkatasoilla. Riittäväillä ja asianmukaisilla opetustiloilla toteutuisi paremmin.	Riittävästi pienryhmätiloja.	Erytispedagogiikkaa kaikille. Nepsy-koulutusta. Koulutusta haastavasti käyttäytyvien oppilaiden tukemiseen.	Kun erityisen tuen strategiasta ja toimeenpanosuunnitelma on valmisteltu ensimmäinen versio, se olisi hyvä lähettää kouluille lausuntokierrokselle. Kentän työntekijöitä olisi hyvä kuulla suunnittelun eri vaiheissa.
Luostarivuoren koulu	Enemmän tuen resursseja lähikouluihin. Keskitetyn palvelun sijaan resursseja kohdennettaisiin jatkossa lähikouluihin enenevässä määrin.	Pienryhmän perustaminen oppilasalueen lähikouluun. Kts. myös kohta 2.	Pienryhmätyöskentelyä tukevia tilaratkaisuja. Oppilashuollon tarkoituksenmukaiset tilat.	Työpariajattelua tukeva koulutus.	Talous ei saa olla määräävä lähtökohta.
Puolalan koulu	Jokaisessa koulussa tulisi olla riittävät resurssit tarvittavan tuen antamiseen: * Erytisopettajia riittävästi suhteessa oppilasmäärään. * Useimmat koulut tarvitsisivat oman pienryhmän, johon oman koulun oppilaita voidaan joustavasti sijoittaa sekä sieltä heitä integroida koulun muihin opetusryhmiin tai kotiluokkaan.	Kts. edellinen vastaus, ilman resursseja ei onnistu. Esim. koko keskustan alueella ei ole ainuttakaan pienryhmää.	Riittävät tilat: pienluokat, eriyttämiseen soveltuvat tilat ja oppilashuollon palvelujen tilat.	Kaikille opettajille koulutussisältöjä, jotka ovat perinteisesti kuuluneet erityisopettajien koulutukseen, mm. Nepsy-oppilaiden kanssa toimiminen, laajat kielelliset ja oppimiseen liittyvät vaikeudet. Aggressiivisesti käyttäytyvien oppilaiden kanssa toimiminen.	Lähtökohtaisesti riittävän pienet perusopetusryhmät.
Varissuon koulu	Varmistetaan, että alueellisia pienluokkia on riittävästi kaikissa Turun kouluissa ja kaikilla luokka-asteilla. Tarvitsemme jatkossakin keskitetyn palvelun kouluja. Nämä eivät ole toisiaan poissulkevia.  Oli	Koulussa oli hyvä olla riittävästi eriyttämistiloja. Nykyiset tilat riittämättömät. (nyt eriyttäminen tapahtuu mm. käytävillä, mikä on surkea paikka opettamiseen)	Riittävästi opetustiloja, myös eriyttämiseen, oman kielen opetukseen, pienryhmille jne.	Ei kiitos.	Koulujen ja muun henkilöstön kuuleminen. Ilman rahallista sijoittamista asiaan ei myöskään yleensä hyvää saada aikaan. Säästötoimenpiteitä ei saa naamioida kehittämisenä.
Teräsrautela	Jokaiseen kouluun tulisi saada pienluokkia. Vähintään yksi/luokka-aste. Jokaiseen pienluokkaan tulisi saada riittävästi koulutettua henkilökuntaa, erityisluokanopettajan lisäksi vähintään yksi koulunkäynninohjaaja. Mikäli tilat eivät riitä, tulisi keskitetyn palvelun kouluihin pääsyä helpottaa. Keskitetyn palvelun kouluja ei saisi missään nimessä pienentää. Lähikoulu ei aina ole	Luokkakokojen pienentäminen, esteettömyyden parantaminen ja lisääminen, tiloja lisää, kouluttautuminen.	Pienluokkatiloja ja niiden lisäksi eriyttäviä tiloja luokkahuoneiden yhteydessä. Tiloja, jotka ovat tehty rauhoittamista varten. Akustointi aiempaa paremmaksi. Aistilyherkkien tiloja. Vaatenaulakot omien luokkatilojen vieressä, lapsen turvallisuuden tunteen edistämiseksi. Opettaja tulisi kuunnella paljon enemmän kuin tänä päivänä ennen kuin kukaan on tehnyt exeliin yhtään mitään.	Kuinka nyhjään tyhjästä	Ks. vastaus 2 ja toimintasuunnitelma a tehtäessä tulisi osoittaa moninkertaisesti euroja strategian toteuttamisen onnistumiseen!

	<p>edes lapsen etu. Luokanopettajan ja oppilashuollon ammattitaidolla ja asiantuntijuudella tulisi olla oikea painoarvo päätöksiä tehdessä=huoltajat eivät saisi yksin päättää tuesta.</p>				
<p>Nummenpaikan koulu</p>	<p>Keskitetyn palvelun kouluja tarvitaan tulevaisuudessa. Pienluokkia tarvitaan kaikkiin kouluihin; luokka-astekohtaisesti. Pienluokat, jotka yhdysluokkia eivät tue riittävästi oppijaa. Erityisopettajia ja erityisluokanopettajia tulisi olla enemmän. Tämä mahdollistaisi joustavat ryhmittelyt ja samanaikaisopetuksen (=inkluusio), jotta inkluusio toteutuisi. Erityisopettajia tulisi kohdentaa enemmän niihin kouluihin, joissa on tuen tarvetta. Kouluihin lisää samanaikaisopetusta: - Työparina luokanopettaja ja erityisluokanopettaja - luokassa joko yksi iso porukka (jossa integroituna erityisen tuen oppilaita) tai yleisopetuksen luokka ja pienluokka rinnakkain</p>	<p>Pienluokkia riittävästi jokaiselle luokka-asteelle. Tarvitaan lisää erityisopettajia ja koulunkäynninohjaajia kun erityisen tuen oppilaita aletaan integroida yleisopetuksen luokkiin aiempaa enemmän. Tarvittaisiin lisää eriyttäviä tiloja.</p>	<p>Kouluun tarvitaan joustavat luokkatilat esim. kaksi luokkaa joiden välissä on helposti avattava seinä. Isojen luokkien väliin pieniä luokkia / pienryhmitiloja. Lisää tiloja eriyttämiseen / ryhmittelyyn / rauhoittumiseen. Koulun pitää olla riittävän iso ja luokkatiloissa tulisi huomioida mahdolliset erityisoppilaiden tarpeet, erillisiä pihaluokkia, jotta erityisen tuen oppilaat voivat tarvittaessa ulkoilla pienemmässä ihmismassassa ja koulussa tulisi olla erillisiä soluja, jotka toisivat työrauhaa; samoin useampia ulko-ovia. Akustiikan huomioiminen tiloissa, esim. luokkatilat sekä ruokailutila ja käytävät. Aidosti suljettavat tilat.</p>	<p>Opettajankoulutuksessa tulisi huomioida erityisopetuksen koulutusta useasta eri näkökulmasta. Jo työelämässä oleville laaja-alaista erityisopetuksen pedagogista koulutusta esim. tuen portaiden – koulutus, eriyttäminen, nepsy-koulutus jne.</p>	<p>Koulutus ja ohjeistus tulee olla niin selkeää ja kattavaa, että tulkinnot ovat kaikkialla samat. Henkilöstön ja huoltajille tarvitsee olla samat käsitykset miten oppilaan opetuksen järjestelyt tulee toteuttaa. Lähikouluperiaatteen takana ei saa olla ajatus säästötoimista tai ihanteesta, joka ei käytännössä toimi. Lapsen edun tulisi aina olla etusijalla.</p>
<p>Sirkkala skola ja Sirkkalabackens skola (koulumme yhdistyvät syksyllä 2023)</p>	<p>Lisää resursseja inkluusiota varten! Myös yhä lisääntyvät haastavat erityisjärjestelyt yksittäisten oppilaiden kohdalla vaativat paljon. Tähän on satsattava!</p>	<p>Ruotsinkielisellä puolella ei periaattessa ole lähikouluja. Sirkkala ja Sirkkalabacken ovat todella pitkään olleet saman katon alla ja kehittäneet eri yhteistyömuotoja erityistarpeita ajatellen. Näemme tässä yhteistyömuodossa etuja puolin ja toisin, kaikille oppilaille. Haluamme jatkaa inkluusion kehittämistä unohtamatta sitä tosiseikkaa että se ei sovi kaikille oppilaille.</p>	<p>Meille on juuri valmistumassa uusi koulurakennus jossa on huomioitu esimerkiksi erityisoppilaiden tarpeet. Kolmen normaalkokaisen luokkahuoneen lisäksi jokaisella vuosiluokalla on pienempi luokkahuone ja eriyttämistila. Tämä nimenomaan inkluusiota ja erityistarpeita ajatellen.</p>	<p>Haastavien oppilaiden kohtaaminen (psykkinen pahoinvointi, kouluikäymättömyys, lapset jotka reagoivat käyttäytymisellään ym) Toimintakulttuuri tarvitsee paljon satsausta, harjoitusta ja aikaa yhteisvoimin.</p>	<p>Resurssit ovat ehkä jo itsestäänselvä tosiasia. Moniammatillisuutta ja uusia ammattiryhmiä tarvitaan yhä lisääntyvien oppilashaasteiden kohtaamiseen.</p>



<p>Syvälahden koulu</p>	<ul style="list-style-type: none"> <li>• Tekemällä työn rauhassa ja riittävällä aikataululla parhaiden asiantuntijoiden avulla.</li> <li>• Välttämällä jo ennakoita ajatusta siitä, että vain olemassa olevia elementtejä siirtelemällä päästään parempaan lopputulemaan. Joka tapauksessa tarvitaan mm. erityisopettajaresursseja lisää.</li> <li>• Joustavaa pienryhmäopetusta tarvitaan lisää, samoin koulu- ja aluekohtaisia pienluokkia.</li> <li>• Jos keskitetyn palvelun oppilaista siirretään lähikouluunsa, on varmistettava mm. se, että erityisopetuksen resurssi siirtyy heidän mukanaan.</li> <li>• Koulunkäynninohjaajar esurssin nykyisiä jakoperusteita tulisi tarkastella hyvin kriittisesti.</li> </ul>	<ul style="list-style-type: none"> <li>• Syvälahden koulun kotikortteleissa (vuosiluokat 1–6) mm. erityisen tuen oppilaat muodostaisivat kortteittain pienryhmän. Opettajana toimisi erityisluokanopettaja, joka vastaisi ryhmänsä oppilaiden koulunkäynnistä yhteistyössä korttelin muiden opettajien kanssa..</li> <li>• Pienryhmän oppilaat osallistuisivat soveltuvin osin kotikorttelin isomman ryhmän oppitunneille.</li> <li>• Isomman ryhmän opetuksesta vastaisivat luokanopettajat.</li> <li>• Wäinö Aaltosen koulun kielipainotteinen luokka siirtyisi mantereelle (esim. Luostarivuoreen).</li> <li>• Näin Syvälahteen saataisiin tilaa vuosiluokkien 7–9 pienluokalle.</li> </ul>	<ul style="list-style-type: none"> <li>• Ensisijaisesti tulee ottaa huomioon se, että tilat rakennetaan toiminnalle, ei tietyille opettajille.</li> <li>• Tilat tulisi rakentaa siten, että ne mahdollistavat joustavat opetusjärjestelyt ja opettajien välisen yhteistyön/yhteisopettajuuden.</li> <li>• Eriyttäviä tiloja tarvitaan lisää.</li> <li>• Rakennusten hyötyneliöissä tulisi olla liikkumavaraa (vrt. muutokset oppilasmäärissä).</li> <li>• Osan tiloista tulisi olla aistiystävällisiä (mm. ”nepsyjen” huomiointi).</li> </ul>	<ul style="list-style-type: none"> <li>• Opettajille, ohjaajille, oppilashuollolle ja rehtoreille ”inkluisio-osaamiseen” täydennyskoulutus riittävän pitkällä aikajänteellä.</li> <li>• Em. lisäksi on tarjottava työnohjausta, mentorointia ja konsultaatiota uusien toimintamallien käyttöönottoon.</li> </ul>	<ul style="list-style-type: none"> <li>• Tehdään työn rauhassa ja riittävällä aikataululla parhaiden asiantuntijoiden avulla päästään kestäväan lopputulokseen.</li> <li>• Vältetään jo ennakoita ajatusta siitä, että vain olemassa olevia elementtejä siirtelemällä päästään parempaan lopputulemaan.</li> <li>• Haetaan toimivia esimerkkejä mm. ympäristökunnista.</li> <li>• Oppilashuollon rooli selkiyttäminen on välttämätöntä.</li> </ul>
-------------------------	--	--	---	--	--

<p>Kiinamylyn koulu</p>	<p>Oppilaille erityisopetuksen muotoon ja määrään tulisi olla tarjolla paljon eri vaihtoehtoja: -&gt; Osa oppilaista hyöttyy pienistä kouluista, osa hyöttyy siitä, että on pienluokka ja pääsee integroitumaan muihin ryhmiin jne. -&gt; Laaja-alaisia erityisopettajia enemmän kouluihin suunnittelemaan yksilökohtaisesti, mikä toimii kenellekin. -&gt; Erityisopetuksen järjestämiseksi tarvitaan nykyistä paremmat resurssit. -&gt; Tulisi luoda resurssien osalta rakennemalli siitä, että tietty määrä erityisen tai tehostetun tuen oppilasta luokassa, takaa tietyn resurssin tai pienemmän ryhmäkoon.</p> <p>Yhteisopettajuutta ja työparitoimintaa tulisi kehittää edelleen. -&gt; Erityisopettaja työpariksi, koulunkäynninohjaajan tuki, laaja-alaisia erityisopettajia enemmän.</p> <p>Rakenteellisia ratkaisuja tulisi huomioida aiempaa enemmän. -&gt; Pienempiä yksiköitä isojen koulujen "sisälle" -&gt; omat sisäänkäynnit, eriyttämisen tilan jne. ja siirtymät minimoitu -Tulisi perustaa enemmän AS-luokkia sekä hauraiden oppilaiden luokkia -Tällä hetkellä oppilaan näkökulmasta edelleen tarvitaan erityiskouluja</p> <p>Alueellisia pienluokkia tulisi lisätä edelleen ja pohtia, mihin opetukseen integrointi on tietyille oppilaalle hyödyllistä ja toimintaa tukevaa. Esim. -Osa hyöttyy siitä, että integroidutaan matikan opetukseen</p>	<p>Lähikouluperiaatetta edistää sairaalakoulun konsultoiva työ sekä yhteistyö oppilaan oman koulun kanssa.</p>	<p>Uusien koulujen tulisi palvella kaikkia käyttäjiä ja olla esteettömiä.</p> <p>Esteettömyys pitää sisällään monia huomioon otettavia asioita: -Liikuntarajoitteisten esteettömyys -Nepsy-asiat nousevat esiin uusien rakennusten suunnittelussa. -Koulurakennukset suunnitteluun tulisi ottaa mukaan erityispedagogiikan ammattilaisia -&gt;esim. Arkkitehtuurin suunnittelu, väri ja äänimaailma, eriyttämistilat, perus luokkatilat vrt. Itsenäisen opiskelun tilat, pienemmät ruokalat, erilliset sisäänkäynnit jne. - Suuret tilat ja avoimet oppimisympäristöt eivät toimi kaikille oppilaille. - Koulupäivän aikaisia siirtymiä tulisi pystyä minimoimaan.</p>	<p>-Aineenopettajien erityisopetuksen koulutusta -Luokanopettajien koulutukseen lisää erityispedagogiikan opintoja -Tietoa ja vinkkejä erityisistä opetusjärjestelyjen toteuttamisesta ja perusopetuslain tarjoamista mahdollisuuksista auttaa ja tukea lapsia ja nuoria koulutiellä eteenpäin, jotta kukaan ei tipu kyydistä ja syrjäydy. - Lisää tietoa ja koulutusta arvioinnista - Lisää koulutusta ja tietoa vuosiluokkiin sitomattomasta opetuksesta ja sen toteutusmahdollisuuksista - Lisää koulutusta ja tietoa lasten ja nuorten huonovointisuudesta, ahdistuksesta ja nepsy-asioista</p>	<p>-Suunnitelma tulisi luoda yhdessä ja kaikkia osallistaen. -Tulee ohjata keskustelua ja meille kaikille yhteistä prosessia aktiivisesti siihen suuntaan, että aidosti pohditaan mitä kukin opettaja, rehtori ja koulu voi tehdä toisin, sen sijaan että siirretään vastuu muutoksista "virastolle" tai jollekin muulle koulutuksen järjestäjälle ja pyritään pitäytymään omissa hyväksi havaituissa toimintamalleissa. -Kun suunnitelma on valmis, se täytyy esitellä ja kaikki sitouttaa mukaan uuteen strategiaan. -Uuden toimintamallin sisäänajaminen vaatii laajaa koulutusta kaikilla tasoilla vrt. tuen tasojen ja siihen liittyneet koulutukset koko henkilöstölle.</p>
-------------------------	---	--	--	---	---

	<p>jossa oppitunti on strukturoitu ja selkeä -Osa hyötyy taito- ja taideaineisiin integroitumista, mutta se tuntuu olevan tällä hetkellä oletus, että niihin on helpoin integroitua, kun taas osalle esim. Nepsyille ne saattaa olla pahimmat.</p> <p>Joustavat opetusjärjestelyt ja esimerkiksi vuosiluokkiin sitomaton opiskelu tulee tehdä sitä tarvitseville oppilaille mahdolliseksi koulusta ja asuinalueesta riippumatta.</p>				
--	--	--	--	--	--

<p>Luolavuoren koulu</p>	<p>Jos halutaan vähentää pienluokkasiirtoja, niin täytyy aidosti mahdollistaa joustavat ryhmittelyt. Tämä tarkoittaa tarvittavaa määrää aikuisia ja luokkahuoneiden läheisyydessä olevia muunneltavia (mutta hiljaisia!) pienryhmätiloja.</p> <p>Ryhmittelyä ei pystytä tekemään, jos aikuisia on liian vähän tai tilat ovat liian kaukana. Tilanteet tietysti vaihtelevat, mutta liian pitkään ei voi olla sellainen tilanne, että aikuisten resurssia on paperilla hyvin, mutta käytännössä he sijaistavat muualla tai ovat kiinni yhdessä oppilaassa. Jos erityistä tukea saavien oppilaiden määrä isoissa luokissa kasvaa, myös tuki täytyy seurata mukana. Myös tehostetussa tuessa olevilla oppilailla on oikeus säännölliseen erityisopettajan tukeen, jos he sitä tarvitsevat. Kouluissa saattaa jo olla tilanne, että huomio fokuoituu niihin oppilaisiin, joilla tuen tarve on suurin, esim. tunne-elämän haasteiden purku vie paljon aikaa. Jokaisessa alakoulussa olisi hyvä olla vähintään kaksi laaja-alaista erityisopettajaa (täydet tunnit), 1.-3.-luokilla oma ja 4.-6.-luokilla oma. Tämä olisi mielestäni perusteltu panostus tuleviin haasteisiin. Vaikka tuen tarvitsijoiden määrä kasvaisi, fokuoituminen edes pelkästään näihin luokka-asteisiin lisäisi tehokkuutta esim. tuen oikea-aikaiseen antamiseen sekä suunnitteluun tasapuolisesti kaikkien luokanopettajien kanssa. Se ei pois sulje koulunkäynninohjaajien ja resurssiopettajien tarvetta, koska</p>	<p>Meidän koulussa tuen määrä on ollut hyvällä tasolla ja siitä tulee pitää kiinni. On kuitenkin jo huomattavissa, että isoissa luokissa saattaa olla paljon monenlaista tuen tarvetta ja luokanopettajan työ muuttuu haastavammaksi. Ennaltaehkäistään haasteiden kasvamista liian suuriksi:</p> <ul style="list-style-type: none"> <li>-pidetään kiinni aikuisten määrästä</li> <li>-mahdollisuus kahteen laaja-alaiseen erityisopettajaan</li> <li>-Nepsy-tuki</li> <li>-vuosiluokkien yhteistyö tärkeää</li> <li>-paikka vapaana pienluokissa "oppilasvaihtoa" / kokeilujaksoa ajatellen</li> </ul> <p>Luolavuoren koulu voi edistää lähikouluperiaatteen toteutumista antamalla mahdollisimman paljon konsultaa-tiota lähikouluihin ja tulevaisuudessa pitämällä huolen, että oppilas saa tarvitsemansa tuen lähikoulussa eikä häntä tarvitse siirtää "turhaan" Luolavuoren kouluun.</p>	<p>- Pienryhmätiloja luokkien läheisyyteen joustavia ryhmittelyjä ajatellen, äänieristetyt rauhoittumistilat, metelin minimointi, mutta silti jokunen isompi monitoimitila.</p> <p>-Riittävän isoja, muunneltavia ja tarkoituksenmukaisia tiloja</p> <p>Ennen kaikkea kaikissa nyt ja tulevaisuudessa käynnissä olevissa rakennusprojekteissa tulisi keskitetysti ottaa huomioon, että erityisopetuksen tiloja tulee rakentaa kaikkiin uusiin koulutiloihin.</p>	<p>Meidän koulussa henkilökunnan osaamisen kehittäminen onnistuu hyvin pitkälti vertaismentoroinnin, -perehdyttämisen ja -koulutuksen voimin, koska koulussamme on paljon eri erityisopetuksen osa-alueiden osaajia. Tämänlainen osaamisen kehittäminen mahdollistuisi myös muissa kouluissa pienluokkien ja erityisen tuen osaajien tasapuolisemmalla jakamisella ympäri kaupunkia.</p>	<p>Strategia ei vielä riitä, vaan tarvitaan todella myös toimeenpanosuunnitelma ja toimeenpanijat. Tämä täytyy tapahtua keskitetysti johdon taholta. Ei riitä, että vastuutetaan kouluja yksittäisinä toimijoina toimimaan koulun sisäisesti. Se tuo vain lisää segregaatia ja omia koulukohtaisia toimintamalleja.</p>
--------------------------	--	---	--	--	---

	<p>erityisopettajan rooli on erilainen. Hän toimii konsultoivana kollegana ja on organisoimassa tuen muotoja sekä joustavia ryhmittelyjä myös yli luokkarajojen.</p> <p>Koko kaupungin mittakaavassa olisi hyvä, että pienluokkapaikka löytyy omasta koulusta tai edes alueellisesti (erityisesti tarkoitetaan yleisopetuksen pienluokkia). Yhteistyö on tärkeää luokkien välillä, mutta jokaiselle oppilaalle pitää rauhoittaa oma luokka ja jos oppilas on sen tyylinen, ettei kestä muutosta, niin pysyvyys/turva/rauha on taattava omassa luokassa, vaikka se olisikin "omassa kuplassa".</p>				
--	---	--	--	--	--

<p>Hannunniitun koulu</p>	<ul style="list-style-type: none"> <li>- joustava (kolmevuotinen) alkuopetus</li> <li>- Yhteisopettajuus (erilaisilla comboilla)</li> <li>- erityisryhmien maksimikoko 8 oppilasta tai jopa vähemmän</li> <li>- huomioidaan se, että osa oppilaista ei pysty opiskelemaan isossa ryhmässä edes hetkellisesti &gt; heille oma moduuli tms., ehkä jopa omat välituntialueet/-ajat</li> <li>- vähemmän byrokratiaa opettajien kirjattavaksi</li> <li>- keskeiset sisällöt määriteltäisiin kuntatasolla jokaiseen oppiaineeseen jokaiselle luokkasteelle</li> <li>- oppiaineen yksilöllistämisen perusteena oppilaan etu, ei jokin arvosanaraja tms.</li> <li>- erityisen tuen saaminen isossa yleisopetuksen luokassa tulee taata.</li> <li>- Isojen luokkien tulee muuttua vastaamaan paremmin kaikkien lasten tuen tarpeita: kohtuullinen ryhmäkoko, riittävästi erityisopettajan ja ohjaajan resurssia, tarvittaessa luokissa voisi toimia luokanopettaja + erityisluokanopettaja/erityisopettaja toteuttaen yhteisopettajuutta</li> </ul>	<ul style="list-style-type: none"> <li>- yleisopetukseen lisää ohjaajaresurssia</li> <li>- nykyistä pienemmät yleisopetuksen ryhmäkoot</li> <li>- asianmukaiset tilat eriyttämiseksi ja oppilaiden jakamiseksi pienempiin ryhmiin</li> <li>- henkilöstön työssäjaksamiseen panostettava</li> <li>- henkilöstön lisäkoulutus</li> <li>- ajatusten ja pedagogisen tietotaidon jakaminen</li> <li>- tilaratkaisujen tulee tukea integroitumista ja yhteistyötä</li> <li>- alueelliset pienluokat (1-2, 3-4, 5-6) omaan kouluun</li> <li>- vahva yhteisopettajuuteen panostaminen (tilavaatimukset huom!)</li> </ul>	<ul style="list-style-type: none"> <li>- muuntuvat luokkatilat; akustiset liikutettavat tiloinein erikokoisten tilojen muodostamiseksi</li> <li>- pyörätuolin yms. apuvälineiden kanssa liikkuminen esteetöntä &gt; tarkoituksenmukaiset ja ergonomisesti niin oppilaan kuin henkilökunnan työskentelyyn sopivat tilat</li> <li>- rauhoittumistilat</li> <li>- ei avoimia oppimisympäristöjä.</li> <li>- palvelujen saatavuus (terapiatilat luokkiin)</li> <li>- pihat vastaamaan tarpeita (esteettömyys, aidatut leikkipihat)</li> <li>- esteettömyys, riittävän tilavat invawc:t</li> <li>- Kaikki tilat, mutta erityisesti ruokala tulisi luoda tilana aistien kannalta vähemmän kuormittavaksi (usein kaikkuisia, meluisia, monimutkaisia tiloja)</li> </ul>	<ul style="list-style-type: none"> <li>- vahva integrointi tarkoittaisi, että kaikilla opettajilla pitäisi oikeastaan olla erityisluokanopettajan koulutus ja palkka tai ainakin niin, että luokassa olisi luokanopettajan työparina aina erityisluokanopettaja, jos luokassa on erityisen tuen oppilas/oppilaita</li> <li>- luokanopettajille ja aineenopettajille erityispedagogiikan täydennyskoulutusta</li> <li>- työnohjaus</li> <li>- konkreettisia vinkkejä arjen sujuvuuteen, jos luokalla eri tuen tason oppilaita.</li> <li>- kannustavia malleja yhteisopettajuuteen</li> </ul>	<ul style="list-style-type: none"> <li>- koko henkilöstön jaksaminen. Työmäärä kasvaa kovin suureksi ja kuorma saattaa kasautua liian suureksi.</li> <li>- voiko työmäärään kasvaminen näkyä palkkapusissa?</li> <li>- vahva ohr-resurssi</li> <li>- opettajia ja oppilashuoltohenkilöstöä pitäisi kuulla vahvemmin oppilaan sijoituspaikkaa, tuen tasoa ja yksilöllistämisiä päätettäessä</li> <li>- perinteinen luokanopettajanopettajan koulutus ei riitä nykyiseen koulu maailmaan. Kaikissa luokissa on tukea tarvitsevia, moninaisuus kasvaa ja tuen tarpeita saattaa olla luokissa hyvinkin erilaisia.</li> <li>- Lasten suuria laaja-alaisia tuen tarpeita ei saa väheksyä. Ne eivät poistu ympäristöä muokkaamalla. Kuitenkin muokkaamalla kouluja pystymme vastaamaan paremmin näihin tarpeisiin.</li> <li>- keskittymisen ja tarkkaavuuden haasteet suuressa kasvussa -&gt; näky ns. keskiverto-oppilailta. Näihin tarpeisiin täytyy vastata riittävän tukitoimin.</li> <li>- vaikka lähikouluperiaatetta vahvistetaan, ei pienluokkien tarve poistu, osa oppilaista ei vain pysty opiskelemaan isossa ryhmässä. Varhain annettu tuki on parasta resurssointia tulevaan.</li> <li>- Vahvistetaan nivelvaiheen tiedonkulkua eskarista kouluun.</li> <li>- Huomioidaan se, että osa oppilaista ei pysty lainkaan opiskelemaan isossa ryhmässä edes</li> </ul>
---------------------------	--	--	--	---	--

					<p>hetkellisesti (keskittymisen haasteet, henkinen kapasiteetti...) &gt; heille oma moduuli tms., ehkä jopa välituntialueet/-ajat</p>
<p>Mikael</p>	<p>Keskitetyn palvelun koulun näkökulmasta oppilaiden ongelmiin tulisi reagoida nopeammin. Nyt tuntuu, että siirrot tulevat liian myöhään ja esim. yläkouluun tulee oppilaita, joilla syrjäytyminen on pitkällä ja peruskoulun suorittaminen on lähes mahdotonta.</p>	<p>Mikaelin koulun näkökulmasta yleisopetukseen pitäisi saada pienempiä ryhmiä ja rakentaa toimintakulttuuria, jossa keskittymisen ja käytöksen ongelmista kärsivät oppilaat pystytään huomioimaan.</p> <p>Jotenkin palvelutarjonnassa tulisi huomioida oppilaiden haasteet ja kyky opiskella. Oppilasaines ja kodin tarjoa tuki koulunkäyntiin on heikentynyt merkittävästi kohtuu lyhyessä ajassa. Näkisimme, ettei erityisopetus yksin voi ratkaista ongelmia. Tarvitaan pari taka-askelta "kehityksessä" ja paluuta perusasioiden opiskeluun ja työnteon kulttuuriin.</p>	<p>Pitäisi mieltää, että oppilaan lähikoulu voi olla jokin muu kuin lähinnä oleva koulu. Lähikoulu voi olla koulu, jossa kohtuullisen koulumatkan takana on oppilaalle paras tuki koulunkäyntiin.</p>	-	<p>Opettajia ja koulun johtoa kannattaa kuunnella päätöksiä tehdessä. Poliittiset ja ideologiset ajatukset / tavoitteet eivät aina ole oppilaan tuen järjestämisen kannalta oikeita ratkaisuja.</p>

<p>Turun Lyseon koulu</p>	<p>- Yhteisopettajuuden mallit käyttöön myös yläkoulun puolella - Erityisopetusresurssien lisääminen lähikouluihin (esim. 1 erityisopettaja/ 70 oppilasta 1.-2.lk:illa) - Monikulttuurisuuden erityistarpeiden huomioinnin (esim. kielitietoisuuden opetuksen lisääminen) - Koulun erityisopettajat osallistuvat myös omien ryhmien oppilasarviointiin - Blogit ovat aina ajantasaiset (joista löytyy tarvittaessa ohjeistukset eri tilanteisiin)</p>	<p>- Enemmän pienluokkia koulun sisällä - Yksi erityisopettaja luokka-astetta kohden</p>	<p>- Paljon pienryhmätiloja - Ei avoimia tilaratkaisuja - Tilojen muunneltavuus - Useita sisääntulokäyntejä, joista jakaannutaan luokkiin - Kiinteitä seiniä ei sermejä - Uusia tiloja suunniteltaessa ja rakennettaessa otetaan erityisesti huomioon oppilaiden haasteet ja tarpeet - Oppilaiden aistiärsykeherkkyydet tulee ottaa huomioon kouluja rakennettaessa (esim. äänet -&gt; akustiikka, valot -&gt; pehmeät, tuoksut-&gt; hajusteeton koulu)</p>	<p>- Samanaikaisopetuksen liittyvät koulutukset - Kielitietoiseen opetukseen liittyvät koulutukset - Yhteisopettajuuteen liittyvät koulutukset - Erityislasten ja -nuorten sekä heidän vanhempansa kohtaamiseen liittyvät koulutukset</p>	<p>- Erityisopetusstrategi aa uudistettaessa on ensiarvoisen tärkeää muistaa, että hyvä yleinen tuki (resurssit) on kaiken A ja O.</p>
<p>Hepokullan koulu</p>	<p>Alueellisten pienluokkien lisääminen. Koulun oma pienryhmä, johon voitaisiin sijoittaa oppilas lyhyelle, muutaman viikon mittaiselle, jaksolle koulun rehtorin päätöksellä ja koulun sisäisin ratkaisuin.</p>	<ul style="list-style-type: none"> <li>• Luokkakokojen pienentäminen, jakotuntien lisääminen &gt; opettaja kykenee keskittymään paremmin oppilaiden tarpeisiin, yhteistyö kotien kanssa helpottuu ja tiivistyy, erityisoppilaiden integrointijaksot yleisopetuksen luokkiin helpottuvat</li> <li>• Luokkakokoa tulee rajoittaa, mikäli luokassa opiskelee erityisen tuen oppilaita</li> <li>• pysyvät erityisopetukseen suunnatut tilat, joissa tarvittavat opetusvälineet ja materiaalit saatavilla</li> <li>• enemmän laaja-alaisen erityisopettajan resurssia, vähintään kolme(neljä) laaja-alaista erityisopettajaa (1-2, 3-4 ja 5-6-luokille omat laaja-alaiset)</li> <li>• neljännen laaja-alaisen erityisopettajan resurssi suunniteltaisiin tukemaan onnistunutta integraatiota alueellisesta pienluokasta yleisopetuksen luokkaan ja toisin päin</li> <li>• lisää henkilöresurssia hoitamaan koulupäivän aikana tulleita tilanteita oppilaiden ja kotien kanssa (tällä hetkellä opettaja selvittää kaikki</li> </ul>	<p>Tilat mahdollisten pienluokkien sijoittamiselle sekä koulun oman pienryhmän tarpeisiin.</p>	<p>Pienluokassa opiskelevan lapsen integroinnissa huomioitavat asiat.</p>	<p>Keinot puuttua väkivaltaisesti käyttäytyvän oppilaan toimintaan, ja jatkosijoituspaikan nopeammalle ratkaisulle.</p>



		<p>koulussa tapahtuneet tilanteet kaiken muun työn päälle, tämä kuormittaa opetustyötä merkittävästi)</p> <ul style="list-style-type: none"> <li>• erityisiä interventioryhmiä tukemaan tunnetaitoja, keskittymisen haasteita jne.</li> <li>• irrotettavaa resurssia joustaviin opetusratkaisuihin&gt; väkivaltaisen oppilaan opetuksen järjestäminen ja rajoittaminen vaatii ylimääräistä resurssia</li> <li>• aikaa/resurssia luokka-asteella tapahtuvalle yhteistyölle&gt; yhteiset tavoitteet/arviointi, luokka-aste yhteistyö on kantava voimavara ja lisää opettajien sitoutumista, ryhmässä on voimaa</li> <li>• henkilökunnan pätevyys&gt; koulussa, jossa alueellisia pienluokkia/erityisluokkia tulisi olla opettajia, joilla on pätevyys toimia luokanopettajana sekä erityisluokanopettajana, tämä toisi joustavuutta opetusratkaisuihin</li> <li>• kokeilu, jossa laaja-alainen erityisopettaja työskentelee kevään esiopetusryhmässä ja siirtyy syksyllä ekaluokkalaisten mukana kouluun&gt; tällöin opetuksen järjestämisen kan-nalta tärkeä tieto siirtyy luonnollisesti ja oppilas saa hyvä alun koulupolulle, tehostet-tu alanivel yhteistyö</li> </ul>			
--	--	---	--	--	--

<p>Ilpoisten koulu</p>	<p>Laaja-alaisten erityisopettajien määrä koulussa pitäisi olla suhteutettuna tuen paperien määrään.</p> <p>Erityisen tuen oppilaan pitäisi tarkoittaa tulee vaikuttaa luokassa kahta oppilasta.</p> <p>Erityisen tuen oppilaiden määrän tulee vaikuttaa luokkakokoon.</p> <p>Jos luokassa useita erityisen tuen oppilaita, tulisi koulunkäynninohjaajar esurssin olla kokoaikainen ja luokkakohtainen etenkin pienten luokissa</p> <p>Pitkän aikavälin suunnitelmat, selkeät kouluverkot</p> <p>Integraation pitää näkyä palkassa, työn vaativuus lisääntyy.</p>	<p>ProKoulu-toiminnan ja yhteisopettajuuden jatkuminen</p> <p>Alueellisena pienluokkakouluna Ilpoisissa pitäisi jokaisella luokka-asteella olla oma pienluokka.</p> <p>Keskitetyn palvelun paikkoja pitää olla riittävästi, nyt paikkoja joutuu odottamaan kohtuuttoman kauan.</p> <p>Sairaalakoulun resurssi kuntoon, aina tarvittaessa pitää löytyä paikka oppilaalle ja tuki koululle.</p> <p>Koulun ulkopuolinen riittävä tuki lapselle ja perheelle oltava saatavilla, myös akuuteissa tilanteissa.</p> <p>Selkeä toimintamalli, (puuttumisen portaat) uhkaavan huoltajan kanssa, miten toimitaan ikävässä viestittelyssä/tapaamisissa.</p> <p>apuvälineitä ja henkilöstön osaamista voidaan lisätä, mutta esim. eriyttämiseen sopivia tiloja ei juuri ole eikä niitä taideta saada mihinkään mahdutettuakaan</p> <p>tilojen esteettömyys (aistikuorman pienentäminen akustiikan, valaistuksen yms. osalta, fyysinen esteettömyys, psyykkisesti esteetön ilmapiiri)</p> <p>riittävät koulunkäynninohjaajaresurssit myös niissä luokissa, joihin pienluokat eivät integroidu</p> <p>Laaja-alaisten erityisopettajien riittävyys (etenkin alkuopetuksessa saisi olla oma erityisopettaja vain ykkösille)</p> <p>apuvälineet (jumbpapallot, kuminauhut, patjat, stressilelut, kynätuet...)</p>	<p>Tilojen esteettömyys</p> <p>Tilojen tuettava pedagogisia järjestelyjä</p> <p>Väljyys tiloissa (mahdollisuus eriyttää opetusta)</p> <p>Rauhoittumisen paikkoja lähellä</p> <p>pienryhmätiloja</p> <p>akustiikka, valaistus</p> <p>apuvälineet osana tilaratkaisuja</p>	<p>MAPA-koulutus</p> <p>Opettajien perehdytyksessä: oikeusturvaan liittyvä koulutus (mitä saan ja mitä en saa tehdä) sekä tuen asiakirjojen täyttäminen</p> <p>Erityispedagoginen osaaminen</p>	<p>Oppilasaines on muuttunut. Koulu joutuu opettamaan sellaisia taitoja, jotka opittiin ennen kotona. Kaikissa kodeissa ei myöskään aseteta rajoja, joka näkyy sopeutumattomuute na koulussa.</p> <p>Hoitavien tahojen puute tai hitaus kuormittaa kaikkia osapuolia. Aina on oppilaita, joille lähikoulu ei ole oppimista ja kasvua tukeva paikka.</p> <p>Alueellisilla ja keskitetyillä pienryhmillä on edelleen suuri merkitys oppilaiden riittävän tuen takaamisessa.</p> <p>Valmistavassa opetuksessa opiskelee lukuvuonna 2022-23 lähes 200 oppilasta. He opiskelevat valmossa vuoden ja siirtyvät sen jälkeen yleisopetuksen luokkiin. Tuen strategioissa tulee ehdottomasti ottaa huomioon tämä oppilasjoukko. Ensimmäiset ukrainalaiset tulivat valmo-opetukseen maaliskuussa 2022, joten he siirtyvät yleisopetukseen jo tämän lukuvuoden aikana, monet huhtikuussa 2023. Maahanmuuttajataustaisten oppilaiden määrä on muutoinkin kasvussa, joten valmistavasta opetuksesta siirtyvien oppilaiden opetus tulee tulevaisuudessa koskettamaan yhä useampaa luokan- ja aineenopettajaa. Tämän pitää näkyä koulutustarjonnassa ja resurssoinnissa.</p> <p>Painoalueiden käyttöönotossa kouluttaminen ja tukeminen myös</p>
------------------------	---	--	--	---	---

		<p>riittävä henkilökunnan koulutus</p> <p>Toiminnan tavoitteiden kirkastaminen</p> <p>teknologian vielä parempi monipuolinen hyödyntäminen</p> <p>Eriyttävien tehtävien suunnittelu ja toteutus osana yhteissuunnittelua</p> <p>Oppilashuollon jalkautuminen luokkatyöskentelyyn</p> <p>Olemassa olevia vahvuuksia:</p> <ul style="list-style-type: none"> <li>- ProKoulu-toiminnan ja yhteisopettajuuden jatkuminen</li> <li>- pienluokkien oppilaat integroituvat vahvasti isoihin luokkiin ja asenneilmapiiiri tuen tarvitsijoita kohtaan on pääsääntöisesti hyvä</li> <li>- Ilo, huumori</li> <li>- Keskinäinen kunnioitus</li> <li>- Vahvuuspedagogia</li> <li>- Tuen asiakirjojen ja käytännön kohtaaminen</li> <li>- Kotien sitouttaminen</li> <li>- Yhtenäinen toimintakulttuuri: toiminnan avoimuus, läpinäkyvyys</li> <li>- Jaettu johtaminen: johtamisrakenteet</li> <li>- Työjärjestyksellisin keinoin tuen mahdollistaminen ja resurssin tehokas käyttö</li> <li>- Tiedottaminen</li> </ul>			<p>kaupungin tasolta --&gt; kaupungissa yhteisesti mietityt painoaluetaulukot (vitosen kriteerit tukevat tätä) .</p> <p>Myös koulun ulkopuolisten tukirakenteiden osallistuminen koulun arkeen/palvelut riittävän helposti lähestyttäviä ja fyysisestikin lähellä lasten ja nuorten arkea.</p>
Jäkärälän koulu	Jokaisella koululla riittävä resurssi: koulunkäynninohjaajat , erityisopettajat, pienluokat 1-3 ja 4-6.	<p>Oma koulunkäynninohjaaja luokille 1-2 ja oma koulunkäynninohjaaja 3-6.</p> <p>Erityisopettaja resurssi: kaksi laaja-alaista (1-3) ja (4-6) sekä lisäksi pienluokat 1-3 ja 4-6.</p>	<p>Riittävät toimitilat ja muunneltavat ratkaisut. Yhteistyöluokkien välillä liikuteltavat seinät / ovet / mahdollisuus joustaviin ryhmittelyihin ja opetusjärjestelyihin. Esim. meidän kokoisessa koulussamme kaksi siipeä, jossa yhteistyöluokat vierekkäin ja pienluokka sekä laaja-alaisen luokka lähetyvillä.</p>	<p>Tuen oppilaiden kokonaisvaltainen tukeminen: Erityisesti nepsy, keskittyminen, aisti, toiminnaohjaus, käyttäytyminen. Koulutusta pedagogisten asiakirjojen laatimiseen uusille opettajille. Toimintakulttuurin luominen: selkeät yhteiset toimintamallit ja -tavat / struktuurit.</p> <p>Erityisopetuksen "kevyt" -koulutus luokanopettajille. Erityisopetuksen laajempi koulutus erityisopettajille</p>	<p>Jotta strategiamuutokset vastaavat resursseja jokaisessa koulussa. Jotta jokainen koulu varmasti pystyy tukemaan saamillaan resursseilla KAIKKIA oppilaita! Osaamisen joka nyt on keskitetyissä kouluissa, TÄYTYY siirtyä lähikouluihin.</p>

				(vaativa erityinen tuki).	
Pansion koulu	Pienryhmät kaikissa kouluyksiköissä. Keskitetyn palvelujen kouluja tarvitaan kuitenkin jatkossakin.	Tarvitaan riittävät resurssit. Pienet luokkakoot, pienet ryhmät. Hyvä yleinen tuki jatkossakin. Jatkuva, pitkäkestoinen, kodin vanhemmuutta auttava tuki: mm. riittävä Icehearts-ryhmien määrä, sosiaalipuolen palveluiden riittävä taso. Pienryhmien opettajia kaikkiin kouluihin.	Laaja-alaisten erityisopettajien työtilat, muut riittävät pienryhmätilat mm. erityisluokanopettajille, resurssi- ja omo-opettajille, Aistiystävällisyys fyysisissä tiloissa.	Koulutus työajalla, jotta opettajien hyvinvointi ja jaksaminen säilyy. Koulutusten säännöllinen toistuminen, koska henkilökunta vaihtuu.	Pelkkä suunnitelma ei riitä. Suunnitelman tulee ohjata myös rahoituksen määrää, jotta oppilaiden tukea voidaan tosiasiallisesti järjestää. Perusrahoituksen tulee olla pysyvästi riittävä.
Paattisten koulu	Alueellisia pienluokkia lisää. Tämä mahdollistaisi joustavammat ryhmittelyt ja opetusjärjestelyt. Varmistetaan erityisopettajien ja ja koulunkäynninohjaajien määrä.	Luokkakokojen maltillisuus. Koulunkäynninohjaajien ja erityisopettajien määrän lisääminen. Kouluumme mahtuisi luokkatilojen puolesta nykytilanteessa yksi pienluokka.	Tilat, joissa on mahdollisuus rauhalliseen työskentelyyn (ei liian avonaisia tiloja). Pienryhmätiloja luokkien läheisyyteen. Tilojen äänieristys kuntoon.	Nepsy-koulutusta, vinkkejä käytännön työhön.	Tarvitaan konkreettisia toimia ja edellä mainittuja resursseja asian ratkaisemiseksi. Pienryhmässä opiskelevien oppilaiden ja henkilökunnan tulisi osallistua muun koulun toimintaan mahdollisimman paljon.

<p>Vähä-Heikkilä</p>	<p>Mahdollisimman monen oppilaan tulisi voida käydä lähikouluun, mutta kaikki eivät kuulu isoon ryhmään. Luokkakoot pitäisi saada rajallisiksi myös isoissa luokissa; erityisen ja tehostetun tuen oppilaiden tulisi pienentää luokkakokoa. Tällöin tulisi olla myös ohjaajaresursseja kunnolla luokassa. Tilojen ja oppilasmäärien tulisi tarjota mahdollisuuksia ja keinoja yhteisopetukseen, jossa voisi työskennellä erityisopettaja ja luokanopettaja yhdessä joko isolla porukalla tai jakaen ryhmää mielekkäisiin ryhmiin. Osa oppilaista tarvitsee pienempää, strukturoidumpaa ja rauhallisempaa oppimisympäristöä, pienluokkia tarvitaan. Rakenteisiin kaivataan joustavuutta; oppilas voisi vähemmällä byrokratialla liikkua isosta luokasta pienluokkaan (ja toisin päin) muutaman viikon jaksoina. Jos pienluokat olisivat yhtä luokka-astetta (ei yhdysluokkia), oppilaiden äkillisesti lisääntynyt tuen tarve huomioida esim. koesiirtoina nykyistä paremmin. Alueellisia pienluokkia tarvitaan lisää, myös yläkouluihin. Kun lapsen haasteet, erityisesti käytöksessä, ovat todella isot, tarvitaan edelleen keskitetyn palvelun koulua. Resursseja keskitetyn palvelun kouluista tulisi siirtää lähikouluun, esim. ohjaajia, oppilashuollon henkilöitä ja psykiatrisia sairaanhoitajia. Myös laaja-alaisen erityisopettajien määrä/koulun oppilasmäärä tulisi tarkistaa kohtuulliseksi. Samoin</p>	<p>Alueellinen pienluokka tarvitaan myös 1.–2. luokille. Jokaiselle luokkatasolle olisi hyvä olla oma erityisopettaja. Toiminta olisi joko pienryhmänä tai yhteisopettajuutena yhteissuunnittelun mukaisesti. Sekin helpottaisi, jos saataisiin kolmas laaja-alainen jakamaan erityisopettajien työn kuormaa. Ryhmäkokojen pitäisi olla pienempiä ja erityisesti tehostetun/erityisen tuen oppilaiden pitäisi pienentää niitä. Kielten tuntien osalta opetusryhmien kokoa pitäisi pienentää esim. ns. jakotunneilla. Koulun oppilasmäärä on suuri. Tarvitsemme lisätiloja ja ryhmien jakamista helpottavia ratkaisuja. Luokkatilojen tulisi olla rauhalliset, kaikki aistit huomioiden.</p>	<p>Jatkossa tulisi rakentaa myös lähikouluja ympäröiviin lähiöihin, ei pelkästään suuria koululaitoksia keskelle kaupunkia. Tilojen tulisi olla muunneltavia; eri kokoisia tiloja ja väliovellisia luokkia. Akustiikkaan tulee kiinnittää huomiota. Isot avoimet tilat eivät ole toimivia. Tarvitaan myös pieniä tiloja. Esteettömyyden tulee olla itsestään selvyyttä. Levollinen oppimisympäristö on hyväksi kaikille.</p>	<p>-erityisopettajan koulutusta - tietoa nepsy-haasteista ja muista haasteista -miten huomioida kaikki isossa ryhmässä tai miten puuttua käytöshäiriöihin. - miten haasteista huolimatta oppilas oppii ja pystyy toimimaan ryhmässä - tukiviittomat ja kommunikoinnin eri apuvälineiden käyttäminen - aistiyliherkkyys - apuvälinekoulutus - erityispedagogiikan opinnoista monipuolisesti eri aihealueittain</p>	<p>Tärkeää on opettajien hyvinvointi ja jaksaminen työssä. Erityisopettajia tarvitaan lisää samanaikaisopetukseen ja jakamaan luokkavastuuta, yhteisopettajuutta. Nykyinen ops on osalle oppilaista liian vaativa (itseohjautuvuuden vaatimus). Koulut tarvitsevat riittävän resurssin, jossa huomioidaan sekä määrä että laatu. Tarvitaan joustavaa ja nopeaa toimintaa resurssien lisäämiseen luokkakohtaisesti, jos ongelmia ilmenee. Työpaikan sisällä olisi hyvä käydä näistä aiheista keskustelua.</p>
----------------------	--	---	--	---	--

	<p>koulutettuja koulunkäynnin ohjaajia tarvitaan lisää. Tuen resurssin painopiste tulisi olla alkuopetuksessa. Koulupsykologin toimenkuvaa olisi tarkasteltava uudelleen painottuen ennalta ehkäisyyn.</p>				
<p>Raunistulan koulu</p>	<p>Epäselvää, mihin lähtötilanteeseen verrataan, koska koulut ovat hyvin erilaisia keskenään.</p> <p>Oman koulun näkökulmasta:  - erityisopetukseen kohdennettu resurssi tulisi olla nykyistä suurempi ilman, että se on pois yleisopetuksesta  - erityiskouluja tarvitaan edelleen niille oppilaille, joiden tuen tarve on suuri  - kolmiportaisen tuen prosessit (=ped. asiakirjat) koetaan raskaiksi ja aikaa vieviksi -&gt; toivotaan lisää joustavuutta  - yleisopetuksen perusresurssointiin panostaminen, jotta mm. ryhmäkoot pysyvät kohtuullisina ja näin erityisen tuen tarve vähenee  - hankkeet ja erillisrahoitukset eivät tuo kestävä jatkuvuutta oppilaiden tukemiseen</p>	<p>Lisää resurssia erityisopettajien ja ohjaajien palkkaukseen. EO:n ja KKO:n tuen tarve suuri klo 9-13 välisellä ajalla, kun taas klo 8-9 ja 13-15 tarve on vähäinen. Mahdotonta kohdentaa resurssia tehokkaasti. Kaikki rakennuksessa olevat opetustilat tulisi saada koulun käyttöön, jotta olisi tiloja mm. eriyttämiseen. Tukea tarvitsevat oppilaat tarvitsevat myös apuvälineitä ja oppimateriaaleja, joihin nyt budjetti ei riitä. Koulurakennuksemme eivät ole esteettömiä, joten ne eivät tue lähikouluperiaatteen toteuttamista. Koulurakennusten piha-alueet eivät sovellu oppilaiden turvalliseen tuonti- ja noutoliikenteeseen.</p>	<p>- estettämyys  - ei avoimia, mutta joustavasti muunteltavia tiloja  - erikoisluokkatilat (esim. musiikki ja kuvataide) lisäävät turvallisuutta, kun tarvikkeet ja välineet ovat oikeilla, niille kuuluvilla paikoilla  - riittävästi tilaa eriyttämiseen  - toimivat tilat oppilashuollon henkilöstölle  - pihasuunnittelu ja liikennejärjestelyt tulee tehdä siten, että oppilaiden koulukuljetus on mahdollista toteuttaa turvallisesti  - rakennusten akustiikka ja äänieristys tulee olla riittävä</p>	<p>Tarvittaessa täsmäkoulutusta seuraavista aihepiireistä:  - työhyvinvointi ja työnohjaus  - tukea tarvitsevan oppilaan opetus ja tuki (esim. tukiviittomat)  - koulutusta haastavasti ja aggressiivisesti käyttäytyvän lapsen rajaamiseen</p>	<p>Työntekijöiden jaksaminen.  Jos lähikouluperiaatetta lisätään leikkaamalla jostain, leikkauskohde ei voi olla yleisopetus, joka on nyt jo aliresursoitu. Luokanopettajan koulutus ei enää riitä haasteellisten oppilasryhmien opettamiseen. Palkataanko jatkossa vain erityisluokanopettajia?  Lähikouluperiaate ei voi olla ainoa kriteeri oppilaan sijoittumiselle, jos oppilaan tuen tarve muuta edellyttää.</p>

Puropelto	Resursseja laaja-alaiseen erityisopetukseen, jokaiselle luokkasteelle oma ja lisäksi 1-2 kpl luokkasteeseen sitomatonta erityisopettajaa. Jos luokassa tuen oppilaita, oppilasmäärä ei saisi ylittää 20 henkeä. Vakinaisia työsuhteita, ei pätkä/hankerahoituksella. Epäsäännöllisesti koulussa käyvien oppilaiden tehokkaampi tuki. Pienryhmiä jokaiseen kouluun. S2 ja Matu oppilaiden riittävästi tukea.	Pienemmät ryhmäkoot, jokaisessa koulussa pienryhmiä, Oppilashuoltohenkilöstön lisääminen	Uusissa kouluissa tulee olla avoimien oppimisympäristöjen lisäksi olla selkeitä luokkatiloja. Tilaa pienryhmille ja eriyttämiseen. Esteettömyys. Uusien koulujen sijoittaminen kahden sellaisen alueen yhteyteen, jotka poikkeavat sosioekonomiselta taustaltaan. Helposti muunneltavia tiloja tarpeiden mukaan. Liikuntasalien kohdalla tulee ymmärtää, että arkkitehtien kauniiden ja pienehköjen tilanäkemyksen ja -rakenteiden ohi on mentävä koulun arki ja opettajien sekä oppilaiden tarpeet, heitä vartenhan ne oikeasti rakennetaan.	Monipuolista erityispedagogiikan koulutusta, erityisesti aineenopettajille. Koulutuksia joissa kartutetaan valmiuksia kohdata erilaisia oppijoita ja opiskelijaryhmiä.	Varhainen puuttuminen ja laadukas työ koko koulupolun ajan aina varhaiskasvatuksesta asti. Luokkakokojen pienetäminen tulisi olla lähtökohta, jonka päälle rakennetaan muita tukitoimia.
Lausteen koulu	<p>- Henkilöstöresursseja lisää (ELA, resurssiopettaja, samanaikaisopettaja, ohjaaja). Lyhyeenkin poissaoloon tulisi saada sijainen (erityisopettajat, luokanopettajat, ohjaajat). Oppilashuolto kuntoon, jotta tuen tarpeen arviointiin saa apua nopeammin. Luokanopettajan palkassa/korvauksessa tms. tulisi näkyä se, jos luokassa on suuri määrä tuen tarvitsijoita.</p> <p>- Ryhmäkoot pienemmiksi ja luokkien koot mitoitetaan tuen tarpeiden mukaan. Yhteisopettajuus, joustavuus tuen ja resurssien jakamisessa. Enemmän yhteistyötä nivelvaiheisiin. Oppimisympäristöjen joustavuus ja enemmän jakotiloja.</p> <p>- Huomioidaan S2-oppijat, joilla selvästi oppimisvaikeuksia, eikä kieltaito etene.</p> <p>- Tulisi mennä oppilaan etu edellä eli oppilaalle järjestetään se, mitä oppilas tarvitsee (esim.</p>	<p>- Aikuisia tuen tarpeen määrän mukaan. Jos joka luokassa on useampi tuen oppilas, joiden tuen tarpeet ovat lisäksi hyvin erilaiset, ei laaja-alaisen erityisopettajan muutama tunti viikossa riitä.</p> <p>- Tarvitaan ehdottomasti pienemmät luokkakoot, erityisesti, jos luokassa on yli kymmenen tuen tarvitsijaa.</p> <p>- Koulun erityisyys otettaisiin huomioon resursseja jaettaessa. Mahdollisuus alueellisiin pienluokkiin lähikoulussa, tunteja ja aikuisia lisää.</p> <p>- Yleisopetuksen luokkiin selkeät rajat ET, TT ja S2 oppilaiden määriin.</p>	<p>- Henkilökunta / tiimit tulee ottaa mukaan uuden koulurakennuksen suunnittelutyöhön pedagogisesta näkökulmasta. Haluamme tutustua uusiin toimiviin kouluratkaisuihin ja luoda uudesta koulusta nykypäivän vaatimuksiin parhaiten soveltuvan kokonaisuuden. ME olemme alueen lähikoulun asiantuntijoita.</p> <p>- Pientiloja lähellä luokkia, jotta liian pitkät siirtymät jäävät pois.</p> <p>- Erityis- ja S2-opetuksen tilat tulee sijoittaa keskeisille paikoille.</p> <p>- Enemmän jakotiloja, joissa voi eriyttää opetusta. Yhteisopettajuus ja ryhmien jakaminen tulee ottaa huomioon tiloja suunniteltaessa.</p> <p>- Luokkatilat suuremmiksi; tilojen väljyys lisää työrauhaa ja auttaa keskittymään. Esteettömyys, apuvälineet, luokkatilojen välineistö ja materiaalit kuntoon. Luokkatilojen lisäksi</p>	<p>- Koulutusta moninaisuuden (kyvyt, kielet, katsomukset, etnisyys, sosiaaliluokka) ymmärtämiseen.</p> <p>- Erityispedagogiikan sekä käytännön toimintamalleja tuen eri portailta.</p>	<p>- Taloudelliset resurssit ja mahdollisimman varhainen tuki.</p> <p>- Jo kaupunkisuunnittelu sa pitää lähikouluperiaate alusta asti huomioon, jotta segregaatiokehitys pysäytetään.</p> <p>- Kentän ääni kuuluviin ihan oikeasti!</p>

	<p>kuulokkeet, sermin, pienluokkapaikan). Nykykäytäntö on resurssit edellä eli oppilas saa tarvitsemaansa tukea, jos siihen on resursseja.</p> <p>- Mahdollisimman varhainen tuki. Enemmän resursssia alakouluun erityisesti 1.–3. luokille, jotta oppimisvaikeuksien aiheuttamat haitat saadaan minimoitua mahdollisimman varhaisessa vaiheessa.</p> <p>- Tuen tulee olla pysyvää eikä riippuvainen hankkeista ja erinäisistä rahoituksista.</p> <p>- Tarvitaan sekä keskitetyn palvelun kouluja, alueellisia pienluokkia että lähikouluja. Lisää alueellisia pienluokkia, jotta oppilailla olisi mahdollisuus opiskella pienemmissä oppilasryhmissä ja OIKEASTI saada tarvitsemansa tuki.</p> <p>- Yhtenäistetään ja tarkennetaan tehostetun ja erityisen tuen linjauksia. Nyt suuriakin eroja koulujen välillä.</p>		<p>tilaa rauhoittumiselle, aistiesteettömyys.</p> <p>- Koulun oppilasmäärä hallittavaksi, jotta oppilastuntemus, kodin ja koulun yhteistyö on toimivampaa.</p> <p>- Alueella tulisi ehdottomasti olla omat pienluokat, jotta lapset saisivat käydä lähikoulussaan.</p> <p>- Kunnolliset ja toimivat tilat oppilashuollolle. Oppilashuollon määrä vastaamaan oppilaiden määrää ja tarpeita.</p>		
Wäinö Aaltosen koulu	<p>Toivomme lisää koulukohtaista resurssia: erityisopettaja, myös jakotunteja</p> <p>Toivomme lisää pienluokkapaikkoja lähikoulujen yhteyteen. Keskitetyn palvelun koulut tulisi säilyttää. Ehdotus: luokanopettajalle lisäkorvaus erityisoppilaiden opettamisesta.</p>	Lähikouluperiaatteen edistäminen vaatii lisäresurssia kuten mahdollisuutta siirtyä oman koulun sisällä pienryhmään. Myös sopivia tiloja tarvitaan lisää.	Tilat opetuksen eiyttämiseen, joustaviin ryhmittelyihin ja neuvotteluihin.	Erityispedagogisen tiedon lisääminen, lisäksi ymmärryksen kasvattaminen erilaisia oppilaita kohtaan	Laaja-alaisen erityisopettajien tuntimäärän lisääminen



Rieskalähteen koulu	<p>-lisäämällä pienluokkia kouluihin säilyttämällä kuitenkin keskitetyn palvelun koulujen toiminta</p> <p>-muuttamalla alueelliset pienluokat vähitellen koulukohtaisiksi</p> <p>-lisäämällä erityisluokanopettajia kouluihin joustavien opetusryhmien opettajiksi</p> <p>-rekrytoimalla riittävästi henkilökohtaisia ohjaajia ja koulunkäynninohjaajia</p>	<p>* Alueellisten pienluokkien avulla lähikouluperiaate toteutuu jo kustannustehokkaasti.</p> <p>* Toimiva alueellinen pienluokkajärjestelmä ehkäisee oppilaan siirtymistä keskitetyn palvelun kouluun ja/tai sairaalakouluun sekä vähentää tarvetta huostaanotoille tai siirroille valtion kouluihin.</p> <p>* Toimintakulttuurin muutoksilla ja yleisen tuen tehostamisella.</p> <p>* Riittäväillä tukiresursseilla.</p> <p>* Yleisopetuksen ryhmäkokojen pienentäminen.</p>	<p>* Suunnitellaan esteetön ympäristö.</p> <p>* Sisätilojen lisäksi huomioidaan koulurakennuksen ympäristö piha-alueineen.</p> <p>* Tilat pienluokille ja eriyttämistiloja sekä yleisopetukselle että pienluokille.</p>	<p>Aineenopettajille koulutusta opetuksen eriyttämiseen ja arviointiin.</p>	<p>* Lyhyen ja pitkän aikavälin suunnitelmat</p> <p>* Projektiluonteisesta työskentelystä pysyvämpiin ratkaisuihin</p> <p>* Resurssien turvaaminen muuttuviin tilanteisiin</p> <p>* Asiakirjatyöskentelyn ja tukiprosessin yksinkertaistaminen</p> <p>* Yhteistyön lisääminen yleisopetuksen, alueellisten pienluokkien ja keskitetyn palvelun koulujen välillä. Oppilaat ohjataan tuen tarpeiden mukaisesti oikeaan paikkaan ja tarvittaessa paikkaa vaihdetaan joustavasti.</p>
Pääskyvuoren koulu	<p>Lisää alueellisia pienluokkia /-ryhmiä joka koululle. Pienryhmiä muodostettaessa oppilaiden olisi hyvä olla tuen tarpeeltaan mahdollisimman homogeenisiä.</p> <p>Erityisopettajaresurssia pitäisi olla enemmän: 1 erityisopettaja per vuosiluokka-aste. Erityisopettajan vastuulla saisi tällöin olla erityisen tuen oppilaiden opiskelun eteneminen ja sen seuraaminen.</p> <p>Opettajan näkemyksen painottaminen tuen päätöksiä tehdessä (Opetuksen ammattilainen osaa paremmin määrittää tuen tarvetta kuin huoltaja, joka ei ole kouluympäristössä näkemässä lastaan.).</p>	<p>Lisäällä pienryhmiä lähikouluihin, milloin oppilas saisi tarvittavaa tukea joko lähikoulussaan tai alueellisessa koulussa. Huoltajien olisi helpompi hyväksyä tuki, jos koulupaikka pysyisi samana.</p> <p>Yleisopetuksen luokkakokojen pysyminen mahdollisimman pieninä/ pienentäminen. Luokkakokoihin joku maksimioppilasmäärä, minkä laskussa tehostetun- ja erityisen tuen oppilaat olisivat kertoimilla (esim. 1,3 ja 2,2).</p> <p>Resurssien lisääminen: tarpeeksi aikuisia, tiloja ja opetusvälineitä.</p>	<p>Rakennetaan riittävän isoja rakennuksia, joiden sisällä on erikokoisia ja muunneltavia tiloja sekä tiloja pienryhmille.</p> <p>Rakentamisessa pitäisi ottaa huomioon Nepsy-ohjeistus ja aistiyliherkkyydet.</p>	<p>Luokanopettaja ei ole yhtä kuin erityisopettaja, eli ennemminkin resurssia lisää kouluihin. Nykyinen koulutus riittää tukemaan lähikouluperiaatetta, mutta resurssit eivät siihen riitä.</p> <p>Nepsy-asiat ja käytöspuolen haasteet ovat suuret tällä hetkellä.</p>	<p>Onko integraatio/inklusio oikea suuntaus, jos oppilaan tarvitsema erityinen tuki on laajaa?</p> <p>Haaste on valmistavasta opetuksesta siirtyvät oppilaat, joiden kielitaito on edelleen lähes olematon - olisiko mahdollista rakentaa jotain väliporrasta vielä valmon ja yleisopetuksen luokan väliin.</p> <p>Tehostetun ja erityisen tuen resurssin tulisi kohdata tarve.</p> <p>Erytyisen tuen oppilaan opetuksesta tulisi vastata erityisopettajan.</p>

<p>Katariinan koulu - henkilökunnan kuuleminen</p>	<p>Lähikouluihin pitäisi resursoida erityyppisiä pienluokkia, jotka voisivat purkaa keskitetyn palveluihin kouluihin nyt suuntautuvaa oppilaspainetta. Riittäväällä tuella monet oppilaat pystyisivät selviytymään lähikoulun pienryhmässä erityisopettaja, ohjaaja, luokanopettaja-yhteistyöllä.</p> <p>On tärkeää, että oppimistyylyiltään samankaltaisten oppilaiden ryhmiä muodostettaisiin alueellisesti (esim. rauhallinen, vähävirikkeinen tai eriyttämistiloja vaativa oppimisympäristö). Osa ryhmistä pitäisi olla kooltaan pieniä (alle 10 oppilaan ryhmiä) vrt. sairaalakoulu ja sos.em. ongelmat. Myös yksilöopetuksen mahdollisuutta olisi tarjottava (täytyy huomioida tilaratkaisuissa).</p> <p>Koska Katariinan koulu on keskitetyn palvelun koulu, sen pitäisi saada profiloitua nykyistä enemmän haastavan erityisen tuen oppilaisiin, painottuen erityisesti kielellisen puolen haasteisiin. Oppilaat, joilla käytöspuolen ongelmat ovat näkyvin haaste, kuuluvat Mikaelin kouluun. Tämä rajanveto on nyt sekava.</p> <p>Oppimisympäristöihin tulisi panostaa (mm. esteettömyys luokissa, käytävillä ja wc-tiloissa sekä apuvälineistö ja säilytystilat välineistölle), materiaalit olla moninaiset (yksilölliset tarpeet huomioiden) ja pedagogista tukea ja konsultointia pitäisi olla tarjolla.</p>	<p>Jos oppilaalla ei ole kognitiivisesti mitään pulmaa oppimisessa voisi hän hyvin olla lähikoulussa. Ihanteellista olisi, jos lähikouluun siirtyminen esim. keskitetyn palvelun koulusta voisi ensin edetä lähikoulun pienryhmään ja mahdollisesti tästä ns. joustavasti vähitellen oppilasmäärältään suurempaan luokkaan. Lähikouluperiaatteen toteutuminen vaatii yhteistyötä, konsultointia ja koesiirtoja. Kolmas alkuopetusvuosi tarvittaisiin takaisin (oppilaita siirtyisi tämän johdosta enemmän yleisopetukseen kolmen alkuopetusvuoden jälkeen). riittävän tehokkaan tuen tarjoaminen mahdollisimman aikaisessa vaiheessa ja joustava yhteistyö sekä ”takaisinsiirtokokeilujärjestelmän” kehittäminen yleispuolelle</p> <p>huomioidaanko esimerkiksi aktiivisesti urheiluvien oppilaiden erityistarve koulusijoittamisen osalta jatkossakin (urheilupainotteinen tms. opetus), vaikka vaativan erityisen tuen oppilaita pyrittäisiin sijoittamaan lähikouluihin, joissa vaativan erityisen tuen tarvetta ei pystytä samalla tavalla huomioimaan kuin erityiskoulussa?</p> <p>nykyiset palveluverkostot &amp; toimintamallit, jotka on luotu vuosien aikana, ovat välttämättömiä erityisen tuen oppilaiden kokonaisvaltaisen tuen toteutumiseksi kaikissa opiskeluvaiheissa</p> <p>tarvittaisiin vähintään yhtä kattavat verkostot ja asiantuntemus lähikouluihin</p> <p>lähikoulussakin voi olla profiloituneita erityisluokkia, palvelisivat oppilaan etua lähikoulussa vaativan</p>	<p>Oppimisympäristöihin tulee panostaa (mm. esteettömyys luokissa, käytävillä ja wc-tiloissa sekä apuvälineistö ja säilytystilat välineistölle). Suurien luokkahuoneiden lisäksi pienryhmä- ja yksilöopetustilojen rakentaminen.</p> <p>Suunnittelu alkuvaiheista lähtien pedagogisista lähtökohdista (ei trendien mukaisesti vrt. ”akvaariokoulut” ja ”avotoimistot”</p> <p>alusta lähtien suunnittelussa mukana moniammatilliset työryhmät</p> <p>aiempien kehityssuunnitelmien huomioiminen</p> <p>akustiikka, digin toteuttaminen häiriötekijöiden minimoiminen jne. voisiko lähikouluissa olla ns. erityisluokkasoluja, joissa useampi erityisluokka omilla tiloilla, sisäänkäynneillä yms. tiloja eriyttämistä/lepoa ym. varten Joustavat eriyttämisen mahdollistavat koulutilat. Mahdollisuuksien mukaan vaikka tilaelementtejä, joilla mahdollistetaan eriyttäminen. Tarvitaan lisää resursseja. Eriyttämiseen tulisi olla riittävästi siihen sopivia tiloja.</p>	<p>Täydennyskoulutusta a koulun profiloitumisen mukaan.</p> <p>koulutusta joustavista toimintamalleista varhaisen puuttumisen edistämiseen ja joustaviin siirtoprosesseihin NEPSY-koulutusta kaupungin tukemana</p> <p>lähikoulujen opettajat tarvitsevat asiantuntevaa ja monipuolista koulutusta ja tietoa erityisoppilasta</p> <p>Tarvitaan lisää resursseja.</p>	<p>Vaaditaan, että uusi strategia ei ole säästökeino! Lisää erityisopettajia ja ohjaajia lähikouluun. Riittävä oppilashuoltohenkilöstö (mm. terveydenhoitajat, psykologit, kuraattorit). Lisää paikkoja erityisopettajakoulutukseen. Valmo-opetuksen kehittäminen (eriyttäminen yhdessä luokassa on haastavaa oppilastaustojen takia). Ei ole häpeä, että Turussa on tehty erityisen tuen päätöksiä.</p> <p>inklusioperiaatetta ei voi tutkimusten mukaan toteuttaa tehokkaasti ilman riittäviä resursseja ”säästötoimenpiteenä”</p> <p>ratkaisujen pitäisi perustua tutkimustietoon, ei vain mielipiteisiin Resurssit kohdilleen, osaavia aikuisia lisää, jotta voidaan tarjota oppilaslähtöistä tukea ja tarpeeksi pieniä ryhmiä Keskitetyn palvelun koulut liian isoja ja liian heterogeeninen oppilasaines, jolloin ryhmittely vaikeutuu koulun sisällä</p> <p>tilat sopiviksi erilaisille ryhmille jolloin voidaan jakaa ryhmiä tarvittaessa</p> <p>keskitetyn palvelun kouluissa moniammatillisen yhteistyön toimivuus ja saatavuus</p> <p>jokaiseen kouluun ainakin yksi erityisluokanopettaja, jolloin klinikkaopetus voidaan järjestää tarvittaessa</p>
--	---	--	---	--	--

<p>Oppilaat, joiden äidinkieli on muu kuin suomi: kuuluvatko ensisijaisesti keskitetyn palvelun kouluun vai tulisiko heitä varten luoda enemmän ns. valmo-ryhmiä eri puolille kaupunkia - tarve kasvaa koko ajan. Lisäksi koetaan, että joidenkin oppilaiden kohdalla valmo-opetuksen pitäisi olla pidempi (ei vain yksi vuosi).</p> <p>Ohjaajien määrää on ehdottomasti lisättävä. Kaikkiin kouluihin tarvitaan riittävä määrä aikuisia, kuten opettajia, ohjaajia, kuraattoreita, psykologeja ja terveydenhoitajia.</p> <p>tehokas varhainen puuttuminen (neuvolatasolta alkaen), tukitarpeiden arviointi ja diagnosointi, erityisen tuen laajentaminen varhaiskasvatuksen puolella (mm. vanha eskaritoimintamalli) myös lähikoulujen tasolla</p> <p>tiedonkulun nopeuttaminen ja yhteistyön tehostaminen tuen tarpeista esim. sosiaalitoimen, terveydenhuollon ja koulun välillä. Moniammatillisen yhteistyön tärkeys.</p> <p>oppilastuntemuksen ja henkilökohtaisen kohtaamisen tehostaminen henkilökunnan pysyvyyteen panostamalla</p> <p>byrokratian (kirjaamiset, kömpelöt kaavakkeet, joissa toistoa) määrän vähentäminen, jotta opettajalla aikaa enemmän opetukseen suunnitteluun ja toteuttamiseen.</p> <p>Profiilit kouluille, homogeenisemmät</p>	<p>erityisen tuen piirissä olevat oppilaat voivat jäädä liian vähäiselle tuelle</p> <p>Oppilaan käymä koulu tulee valita oppilaan haasteet ja kyvyt huomioon ottaen. Lähikouluperiaate ei ole aina oppilaan paras vaihtoehto. Myös erityisopetuksen ammattilaisten keskittyminen tukee oppilaita parhaiten. Resurssien käyttö on myös tehokkaampaa, kun palveluita keskitetään.</p> <p>Erikoisluokatkin ovat sijoitettu ympäri Turku, eikä lähikoulussa välttämättä ole tarjolla tietyn aineen erikoisluokkaa (liikunta, musiikki, luonnontieto).</p> <p>Tarvitaan lisää resursseja. Erityisoppilaille painotettaisiin elämäntaitoja opetuksessa. Esimerkiksi Ankkuri-tiimi jalkautuisi vielä enemmän koulun arkeen.</p> <p>Katariinan koulu toteuttaa lähikoulun periaatetta. Katariinan koulu on lähikoulu niille, jotka tarvitsevat koulun tarjoamaa tukea ja opetusta.</p> <p>Aineenopetukseen voisi integroida yleisen ja erityisen tuen oppilaita, mikäli se palvelee yksittäisten oppilaiden oppimista ja tarpeita.</p>			<p>koulun sisällä ei sijaisteta (esim. ohjaajat, resurssiopettajat ja erityisopettajat) muita opettajia vaan jokaisella oppilaalla on oikeus saada tarvittava tuki ja siihen tarvittava ammattilainen päivittäin</p> <p>resurssit koulun tarpeiden mukaisesti, alueelliset eriytyneet kaupungissa määrittävät tuen tarvetta eri kouluissa ei ajatella lyhyen aikavälin säästöä, vaan pidemmän aikavälin tuloksia tuen pitää siirtyä oppilasaineiden mukana lähikouluihin: ohjaaja- &amp; erityisopettajaresurssi ei saa pienentyä! sairaalakoulun resurssit riittämättömät jos n. 18 hlön oppilasryhmässä on esimerkiksi 5 erityisen tuen oppilasta (käytöshäiriötön), koulunkäynninohjaaja, luokanopettaja ja erityisopettaja, homma voi toimia hyvinkin, mutta jos ryhmään lisätään esimerkiksi 1 haastavasti käyttäytyvä oppilas, tämä voi sitoa esimerkiksi ohjaajan resurssin kokonaan, jolloin muu ryhmä jää vaille ohjaajaa</p> <p>Erityiskoulujen rooli ja työn tuloksille on annettavat aiheellinen arvostus. Opettaja tulee kuunnella. Erityiskoulun henkilökunnan erityisosaaminen ja sitoutuminen on merkittävää ja se tulee tunnustaa. Erityiskoulun johdon tulee olla erityispedagogiikan asiantuntijoita, jotka</p>
--	--	--	--	--

<p>ryhmät tuen tarpeisiin pystyttäisiin puuttumaan paremmin, oppilaan etu edellä</p> <p>Oppilaiden saaman erityisen tuen vahvistaminen, tasavertaiset ryhmät</p> <p>lähikouluperiaate ei vahvista tukea eikä tasavertaista oppilasryhmiä verrattuna tilanteeseen, jossa tietyn profiilin asiantuntemus on keskittynyt tiettyihin yksiköihin</p> <p>Erytysluokakeskittymi ä, joissa voidaan jakaa oppilaita paremmin. Myös henkilökunta pystyy keskustelemaan toiminnan järjestämisestä yhdessä. Liian isot yksiköt vaikeuttavat yhteisten pelisääntöjen noudattamista.</p> <p>Erytisopettajille pitää antaa vapaammat kädet toteuttaa opetusta. Opettaja voi itse määrittellä osallistuuko luokka yleisopetuksen ryhmien kanssa koulun toimintaan.</p> <p>Erytyskouluun "päästäkseen" oppilaan tulee käydä psykologisissa tutkimuksissa, jossa selvitetään tuen tarve. Tuen tarve tulee selvittää mahdollisimman varhain. Resursseja oppimisen tuen tarpeen selvittämiseen.</p> <p>Kouluihin tarvitaan joustavia moniammatillisesti harkittuja käytäntöjä ja joustavia toimintatapoja sekä ryhmittelyä.</p> <p>Erytisopetuksessa ja yleisopetuksessa tulee turvata oppilaiden oikeus oppimiseen</p>				<p>ymmärtävät erityisoppilaiden monialaiset vaatimukset ja tarpeet arjessa. Tarvitaan lisää resursseja. Mitä on "vanha" erityisopetus? Mitä vanhoja toimintatapoja olisi hyvä säilyttää?</p> <p>Samanaikaisopettaju us suunniteltaisiin ryhmän tarpeen, ei oppilasmäärän mukaan. Esimerkiksi kielellisistä häiriöistä kärsiville oppilaille olisi oma ryhmä ja niin edelleen. Samanaikaisopettaju utta voi toteuttaa aineenopettajan ja erityisopettajan samanaikaisopettaju udella, jolloin oppilaat voisivat joustavasti saada tarvitsemaansa tukea. Lisäksi koulunkäynninohjaaj an tuki on erityisoppilaille välttämätöntä, vaikka olisi samanaikaisopettaju uttakin.</p>
---	--	--	--	--

	<p>turvallisessa ja väkivallattomassa ilmapiirissä. Myös henkilökunnan työssäjaksamisen paranee rauhallisemmassa ilmapiirissä.</p> <p>Liiallinen oppilasmäärä aiheuttaa todennäköisemmin ongelmia. Pienemmät yksiköt parantavat kaikkien viihtyvyyttä.</p> <p>Tarvitaan lisää resursseja. Esimerkiksi enemmän erityiskouluja, sillä tarvetta olisi. Ryhmäkokojen pienentäminen paremman opetuksen mahdollistamiseksi. Oppilasaines olisi ryhmän sisällä mahdollisimman homogeeninen.</p>				
--	--	--	--	--	--

<p>Vasaramäen koulu</p>	<p>Palveluita ja resursseja myös muihin kouluihin kuin keskitetyn palvelun kouluihin riittävästi. Alueellisia pienryhmiä lisää. Joku ratkaisu sille ajalle, kun lapsi tarvitsee pienryhmää, mutta paikkoja ei yksinkertaisesti ole. Nopeampi pääsy lastenpsykiatrilta tutkimuksiin. Aidosti varhainen tuki ja puuttuminen (esim. alkuopetuksessa 6 kk on tosi pitkä aika odotella paikkaa, tutkimuksia, hoitoa ym.). Yksittäistapauksissa saumaton tiedonkulku esim. sairaalakoulun ja lastenpsykan kanssa. -Tehostetun ja erityisen tuen päätösten pitäisi näkyä yleisopetuksen luokan lapsimäärässä, jakotuntien määrässä ja/tai muussa aikuisresurssissa, jotta kaikki lapset saavat riittävästi tukea. Jo varhaiskasvatuksessa pitää lisätä tukea ja myös hyväksyä, jos lapsen olisi hyvä tuplata eskarivuosi fyysisen kypsymättömyyden vuoksi. Koulussa ei päiväunien ottaminen enää onnistu. Vaihtoehtoisesti alkuluokat voitaisiin tuoda takaisin vauhdinotto paikoiksi. - Varhainen tuki sekä puuttuminen todella tärkeää. Tilanteen vaatiessa prosessi tarvittaviin tutkimuksiin nopeaksi sekä jos tarvitaan pienryhmä paikkaa, paikkojen saatavuus taattava kaikille sitä tarvitseville (odotusjat venyneet liian pitkiksi - &gt; ei tue varhaista puuttumista, lisää alueellisia pienryhmiä). Tehostetun ja erityisen tuen oppilaiden määrä suhteessa luokan kokoon (myös millaista tukea oppilas tarvitsee huomioidaan) ja näiden oppilaiden</p>	<p>-Erityisopettajaresurssia tarvitaan lisää. Ideaalitalanteessa jokaisella luokka-asteella olisi muutama luokanopettaja ja erityisopettaja. Yhteisopettajuudella ja joustavilla ryhmittelyillä saataisiin aidosti toimivaa inklusiota. -Lisäksi eriyttämistiloja tarvittaisiin enemmän, mutta niitä on toki hankala vanhaan koulurakennukseen järjestää. - Erityispedagogista ja nepsyosaamista kaikille opettajille. Nepsyopehanke on tähän tosi hyvä alku. -Useampi alueellinen pienluokka voisi sijaita samassa koulussa. Yhteisopettajatyöparit (luokanopettaja/ luokanohjaaja ja erityisopettajat) yleiseksi työskentelymalliksi. -Lisäksi oppimisympäristön kehittäminen ja niiden toimivuuden päivittäminen luo aina uusia mahdollisuuksia myös työskentelyn kehittämiseen. -Erityisopettajia (laaja-alaisia) lisää kouluun jokaiselle vuosiluokalle oma tai 1-2, 3-4 ja 5-6 tai 1, 2-3 ja 4-6 sekä 7 ja 8-9. -Ryhmäkoon rajaaminen on tärkeää. -Koulunkäynnin ohjaajia lisää samoin kuin laaja-alaisia erityisopettajia joka vuosiluokalle oma ohjaaja ja tietenkin omat ohjaajat alueellisiin pienryhmiin. -Yhteistyön vahvistaminen ja vakiinnuttaminen luokka-aste tiimeissä, jossa mukana luokanopettajat/ luokanohjaajat, pienryhmän eo sekä vuosiluokan laaja-alainen eo.</p>	<p>-Riittävän isot ja moniin osiin jaettavat tilat. -Muunneltavat tilat (ei ole järkevää rakentaa pienluokille pienempiä tiloja, vaan kaikki tilat ovat yhtä suuria ja muunneltavissa eri käyttötalanteisiin) -Väljiä käytävä- ja aulatilaja sekä monipuolisia liikuntatiloja koulun käyttöön päivisin ja alueen asukkaiden käyttöön iltaisin. -Opetustilat vuosiluokittain tai vuosiluokkakokonaisuuk sittain, ei erikseen soluja erityisopetuksen ja yleisopetuksen ryhmille. -Kyyditysoppilaita varten huomioidaan turvallinen liikkuminen kouluun ja odottaminen koulun pihalla -Äänieristys ja valaistus sekä hyvä ilmanvaihto tärkeitä -Tarvitaan myös tiloja rauhoittumiseen, jossa on otettu huomioon aistiherkkyys. -Ruokala on mietittävä niin, että myös aistilyherkät (erityisesti ääni-) pystyvät käyttämään tilaa. -Esteettömyydessä on otettava huomioon myös rakennuksen selkeys, jotta hahmotusvaikeuksien kanssa ei eksy. - Uudisrakennuksissa tulisi myös piha suunnitella kaikenlaisia varten. Riittävästi motivoivaa tekemistä: pelialueita, ulkoviiliteitä ja katettuja oleilualueita, jotta voi järkevästi viettää aikaa ulkoilmassa. Pihan pitäisi olla myös tarvittaessa jaettavissa selkeästi osiin, jotta lapsille voidaan luoda tarpeeksi rauhallinen, turvallinen ja viihtyisä ympäristö.</p>	<p>Haastavissa tilanteissa toimiminen sekä niiden mahdollinen ennalta ehkäisy. Yhteisopettajuuskou lutusta kaikille opettajille. Jatkuva kouluttautuminen lienee olennaista joka tapauksessa. Kouluttautuminen ei kuitenkaan korvaa oppilashuollon henkilöiden, erityisopettajien tai pienempien luokkakokojen tarvetta. Erityispedagogista ja nepsyosaamista kaikille opettajille. Nepsyopehanke on tähän tosi hyvä alku.</p>	<p>Tärkeää on resurssien jakautuminen sinne missä niitä tarvitaan sekä niiden tarkastelu tasaisin väliajoin koko lukuvuoden ajan. Tarvittaessa reagoidaan tilanteiden ja resurssien tarpeen muutoksiin koko lukuvuoden ajan myös nopealla aikataululla tilanteen niin vaatiessa. Oppilaiden tarpeiden sekä erilaisten tukimuotojen kirjaaminen pedagogisiin asiakirjoihin ei yksistään korjaa oppilaan ongelmia. Tukitoimia pitää myös aidosti pystyä koulussa toteuttamaan laadukkaasti. Tätä perustehtävä varten tarvittaisiin jokaiseen lähikouluun lisää erityisopetusresurssi a jo nykytilanteessa. Jos lähikoulu on jatkossa jokaisen oppilaan koulu, tarvitaan tätä resurssia vielä huomattavasti lisää joka kouluun. Koulussa työskentelevien monialaisten ammattilaisten esim. psykologin ja psykiatrisen sairaanhoitajan selkeämpi näkyvyys koulun arjessa myös huoltajille sekä oppilaille.</p>
-------------------------	--	--	--	--	--

	<p>mukana selkeä vaikutus (resurssi) luokan jakotunteihin sekä ohjaajan ja laaja-alaisen erityisopettajan tukeen. Tiedonkulku selkeämmäksi, joustavammaksi sekä nopeammaksi koulun, sosiaali- sekä terveyspuolen välille.</p> <p>-Puutteellisen kielitaidon omaavia oppilaita on kasvava määrä. Heitä pitäisi huomioida opetuksessa paremmin. Tällä hetkellä on haasteena joissain ryhmissä se, että aineen opettamiseen tarkoitettua oppitunnista kuluu paljon aikaa selkokielisyyteen sekä suomen kielen opiskeluun siksi, että luokassa on oppilaita, jotka osaavat suomenkielestä vain alkeet. Tämä johtaa helposti siihen, että ne oppilaat, joiden suomenkielentaito on parempi, alisuorittavat. Olisiko mahdollista esim. perustaa omia ryhmiä puutteellisen kielitaidon omaaville oppilaille tai lisätä esim. silta-tukea niihin kouluihin, joissa on paljon kielitaidollisesti vahvaa tukea tarvitsevia oppilaita?</p> <p>-Erityisopettajia sekä koulunkäynninohjaajia tarvittaisiin selvästi koko ajan lisää. Tuen papereihin on tällä hetkellä kirjattu tukitoimia, joita ei todellisuudessa voida toteuttaa. Oppilas voi olla oikeutettu useassa aineessa erityisopettajan tukeen, mutta ei sitä saa, koska erityisopettajaresurssia ei ole käytettävissä. Osa oppilaista hyötyisi myös tutun koulunkäynninohjaajan säännöllisestä läsnäolosta.</p>				
--	---	--	--	--	--

<p>Haarlan koulu</p>	<ul style="list-style-type: none"> <li>- Lisää resurssia; erityisopettajia, koulunkäynnin ohjaajia, S2-opettajia ja moniammatillisia ihmisiä (sellaisia, jotka voivat toimia koulun lainsäädännön ja toimintatapojen mukaisesti).</li> <li>- Kolmivuotinen alkuopetus ja/tai erityisluokat/pienryhmät mahdollistuisivat mahdollisimman lähellä oppilasta.</li> </ul>	<ul style="list-style-type: none"> <li>- Mahdollisuus opiskella joustavasti pienryhmässä ja yleisopetuksen luokassa</li> <li>- Luokkakokojen pitäminen kohtuullisena (n. 20 oppilasta) ja jakotunnit takaisin.</li> <li>- Tarvitaan lisää tiloja.</li> <li>- Moniammatillinen henkilökunta paikalla koko ajan, jotta tarpeisiin kyetään vastaamaan riittävän nopeasti.</li> </ul>	<ul style="list-style-type: none"> <li>- Pienryhmätilat, oma paikka joka oppilaalla, ei kortteileita, hyvä äänieristys/valaistuksen huomiointi aistiylherkkyydet huomioon ottaen.</li> <li>- Pientiloja luokkien yhteydessä, oppilasluku suhteessa aikuisten määrään sopiva.</li> <li>- Neuvottelutilat/pienpalaveritilat</li> </ul>	<ul style="list-style-type: none"> <li>- Nepsy-koulutus</li> <li>- Luokanopettajan koulutukseen erityispedagogiikan apron suorittaminen pakolliseksi.</li> </ul>	<ul style="list-style-type: none"> <li>- Palkkaus; tehostetun ja erityisen tuen oppilaat tarvitsevat moninaisia tukitoimia koulupäivän aikana. Ne lisäävät opettajan työkuormaan ja kiireen tuntua. Yhteydenpito huoltajien kanssa on tiiviimpää ja vie aikaa. Lisäksi on tuen papereiden täyttämisen ja niihin kuuluvat palaverit. Niistä kuuluu saada lisäkorvaus.</li> <li>- Varhaiskasvatuksesta lapsen pitäisi tulla todellisilla tuen tarpeilla kouluun. Tässä yhteistyö koulun erityisopetuksen kanssa on erittäin tärkeää.</li> <li>- Lisäresurssia ja pienryhmätiloja. Ihmiset ovat turhautuneita siihen, että tuen papereita tehdessä luvutut asiat eivät välttämättä toteudu. Se uuvuttaa.</li> <li>- Koulutukset pitää olla työpäivän aikana, ei tuntien jälkeen. Opettajat tekevät tärkeää työtä myös oppituntien jälkeen.</li> <li>- Pedagogisten asiakirjojen tekemiseen ja oppilaan tukemiseen tarvitaan aikaa, osaamista ja panostamista. Sen pitää näkyä palkassa.</li> <li>- Jokaiseen luokkaan tarvitaan oma ohjaaja, jolloin opettajan on helppo luoda oppilaita tukevia käytäntöjä ja toteuttaa interventioita luokassaan.</li> <li>- Jokainen koulu on erilainen ja alueellisia päätöksiä tehdessä tulisi kuulla kys. Koulun edustajaa.</li> </ul>
----------------------	--	---	--	--	---



<p>Topeliuksen koulu</p>	<p>Tarvitaan riittävästi alueellisia pienluokkia. Mahdollisuus koulun sisällä ns. matalan kynnyksen siirtymiseen pienluokkaan ja sieltä pois.</p> <p>Aidosti riittävä resurssointi siihen, että erityisen tuen oppilaat pärjäävät lähikouluissa.</p> <p>Huomioitava se, että erityisen tuen oppilaalla on oikeus saada erityisluokanopettajan antamaa opetusta (apulaisoikeusmiehen lausunnon mukaan). Laaja-alaisten erityisopettajien rinnalle tarvitaan kouluihin siis myös erityisluokanopettajien vetämiä joustavia opetusryhmiä.</p> <p>ELA resurssin lisääminen ja kelvolliset tilat joustavien opetusjärjestelyiden toteuttamiseen.</p> <p>Kaupunkiin tarvitaan sellainen erityisen tuen ja moniammatillisen yhteisön yhteinen toimintamalli, jolla pystytään tukemaan koulukäymättömien lasten ja nuorten tilannetta. Koulu on nykytilanteessa melko voimaton.</p>	<p>(Kysymystä lähestytty siitä näkökulmasta, mitä tarvittaisiin, jotta lähikouluperiaatteen optimaalista toteutumista voitaisiin edistää.)</p> <p>Jotta lähikouluperiaate voisi toteutua optimaalisesti, tarvitaan yleisopetuksen luokkiin riittävästi tukea.</p> <p>Tarvittaisiin:</p> <ul style="list-style-type: none"> <li>- Pienet ryhmäkoot</li> <li>- Jakotunteja</li> <li>- Ohjaajaresursseja enemmän</li> <li>- Erityisopettajan resursseja enemmän, erityisluokanopettajan resursseja</li> <li>- S2- ja omo-resursseja riittävästi</li> <li>- Nykyiset tilat eivät tue opetuksen eriyttämistä tai joustavien opetusjärjestelyiden toteuttamista.</li> </ul>	<p>esteettömyys</p> <p>riittävästi eriyttävää tilaa</p> <p>rauhalliset ja turvalliset oppimistilat (ns. avoimet oppimisympäristöt eivät välttämättä tue erityisen tuen oppilaiden opiskelua)</p> <p>riittävästi luokkatiloja, jotta myös pienluokkien perustaminen on mahdollista</p>	<p>-</p>	<p>Pienluokkien tasainen jakautuminen eri alueille ja eri vuosiluokille.</p> <p>Ei saa unohtaa, että moni erityisen tuen oppilas opiskelee lähikouluissaan yleisopetuksen ryhmässä, eli tukiresursseja pitää painottaa riittävästi ja monipuolisestulähikouluihin</p>
--------------------------	---	---	---	----------	---

## LIITE 5

### Muistio koulujen integroinnista:

Turussa ollaan tekemässä erityiskoulujen integraatiota, joka ei lähtökohtaisesti ole huono asia, jos uudistuksella ei haeta lyhyt näköisiä säästöjä vähentämällä tarvittavaa tukea. On selvää, että kun erityistä tukea tarvitsevat lapset vaihtavat koulua tavalliseen tulee uusi tilanne huomioida lisäresursseina. Oppilas saattaa tarvita uudessa ympäristössä enemmän tukea kuin aiemmin ja tätä ei huomioida riittävästi jos resurssit säilyvät samana.

Luokissa täytyy olla henkilökuntaa erityistarpeita varten enemmän kuin aiemmin, eikä koulunkäynnin ohjaajat korvaa erityisopetuksen tarpeita, eikä yksi opettaja välttämättä pysty vastaamaan kaikkien erilaista tukea tarvitsevien oppilaiden haasteisiin.

Erityisopetus ja pienryhmä tarpeita ei voi unohtaa integraationkaan yhteydessä. Osa oppilaista tarvitsee rauhallisempaa tilaa keskittyäkseen ja osa tarvitsee pienryhmä opetusta vain jossain tietyssä oppiaineessa ja nämä kaikki tarpeet tulee huomioida. Esimerkiksi osa oppilaista voi tarvita kesken päivän tilan, jossa voi rauhottua turvallisen aikuisen kanssa tai joku oppilas saattaa tarvita lisää aikaa ruokailuun tai kokeiden tekemiseen ja tällaiset erityisjärjestelyt saadaan huomioimalla riittävä määrä eri tavoin koulutettua henkilökuntaa oikeaan yhteyteen sekä sopivia saavutettavia tiloja.

Vammaisilla ja pitkäaikaissairailta lapsilla tulee olla hyväksytyt sekä turvallinen olo koulussa, ja jotta sen järjestäminen olisi mahdollista tulee henkilökuntaa kouluttaa kohtaamaan kaikki yhdenvertaisesti ja järjestämään luokan toiminta niin, ettei ketään jää yksin. Lisäksi kaikille oppilaille tulee antaa monimuotoisuus tietoisuutta, jotta kukaan ei tulisi kiusatuksi ominaisuuksiensa takia.

On vaikeaa kuvailla yhdellä tekstillä, mitä kaikkea näin isossa muutoksessa pitää huomioida ja lisäksi varmasti projektin toteuttamisen yhteydessä herää uusia haasteita ja kysymyksiä. Vammaisten lasten mahdollisuus saada tukea koulussa turvataan perusoikeuksissa, mutta sen huomioiminen on vaikeaa ellei mahdotonta, jos tosiasiallisia tarpeita ei tiedä asianomaisten näkökulmasta, siksi haluamme vammaisneuvoston kanssa olla mukana koko päätös ja muutoksen seuranta prosessin ajan muutenkin kuin tämän keskustelun yhteydessä. Haluamme, että meitä osallistetaan ja annetaan mahdollisuus vaikuttaa koko prosessin ajan eli toivomme lisää palavereita, jossa antaa konkreettisia muutosehdotuksia sekä raporttia toteutuneesta.

## LIITE 6

Kannanotto Turun kaupungin erityisopetusstrategiaan sekä suunnitelmaan strategian toimeenpanemiselle

Turun alueellinen vanhempainyhdistys Turvary ry kiittää saamastaan mahdollisuudesta tuoda esille vanhempien näkemyksiä Turun kaupungin tulevaisuuden erityisopetusstrategiasta sekä sen toimeenpanemisesta. Pidämme hyvänä sitä, että Turun kaupungin erityisopetusstrategian laadinnassa ja sen toimeenpanemisessa kuullaan laajasti kasvatuksen ja opetuksen ammattilaisten ja asiantuntijoiden lisäksi eri sidosryhmiä, kuten meitä vanhempien edustajia. Kiitämme myös siitä, että strategian laatimisessa tehdään lapsivaikutusten arviointi.

Lähikouluperiaatteen ja inklusion edistäminen edellyttää mielestämme ensisijaisesti sitä, että riittävät resurssit turvataan siten, että päätökset todella on mahdollista toteuttaa lapsen parasta ajatellen ja lapsivaikutusten arviointi huomioiden. Osa vanhemmista kokee, että resurssit eivät kaikissa kouluissa edelleenkaan ole riittävät.

Käytännössä resurssien riittävydestä huolehtiminen tarkoittaa sitä, että kasvatus- ja opetusalan ammattilaisia palkataan lisää, huolehditaan oppilashuoltohenkilöstön saatavuudesta ja eri työryhmien toimivuudesta. On varmistettava, että terveitä, sopivia ja asianmukaisia opetustiloja on tarvittava määrä, ja että kouluilla on mahdollisuus joustaviin opetusratkaisuihin ilman byrokratiaa. Se edistää eri tuen portailla olevien oppilaiden osittaista integrointia. Mielestämme erityisopetuksen strategiassa tulee vahvistaa samanaikaisopetusta, ammattilaisten keskinäistä yhteistyötä sekä rehtorien välistä yhteistyötä. On myös tärkeää panostaa koulujen ammattilaisten työhyvinvointiin ja työssä jaksamiseen, koska se heijastuu oppilaiden hyvinvointiin.

Alueellisen eriytymisen välttämiseksi tulee oppilaille tarjota vaihtoehtoisia koulutuspolkumahdollisuuksia lähialueella. Tämä tarkoittaa enintään 10 oppilaan erityisluokkien sijoittamista yleisopetuksen koulujen yhteyteen, erikoisluokkien maltillista hajauttamista, mutta myös keskitetyn palvelun koulujen säilyttämistä.

Toiveenamme on, että saamme jatkossakin olla mukana prosessissa kuultavana, sekä kuulemassa sen etenemisestä.

Turussa 2.9.2022

Turvary ry



## Turun opettajien ammattiyhdistyksen lausunto 6.10.2022 perusopetuksen erityisen tuen strategiasta

Perusopetuksen tavoitteena on opettaa elämässä tarpeellisia tietoja ja taitoja sekä turvata kaikille yhdenvertainen koulutuksellinen perusta. Tällä hetkellä lainsäädännössä on säädetty oppilaan oikeudesta yleiseen, tehostettuun ja erityiseen tukeen, sekä vaatimaan erityiseen tukeen. Oikeus oppia -hankkeen väliraportissa on hahmoteltu suuntaviivoja siihen, miten perusopetuksen laatua ja tasa-arvoa voidaan jatkossa kehittää ja koulunkäynnin tukea vahvistaa. Turun kaupungin perusopetuksen erityisen tuen strategian tulee olla muuttuvien valtakunnallisten normien mukainen. Inklusio ei ole säästökeino, vaan lapsen ja nuoren oikeus saada tarvitsemansa tuki mieluiten lähikoulussa ja heti tuen tarpeen ilmetessä. Toimiva inklusio edellyttää oppilaiden yksilöllisten tuen tarpeiden oikea-aikaista tunnistamista ja riittäviä mahdollisuuksia ottaa ne huomioon. On varmistettava, että oppilailla on mahdollista opiskella perustelluista syistä pienissä ryhmissä. Tämä edellyttää riittävää resurssointia ja toimintakulttuurin arvopohjaista muokkaamista.

Perusopetuksen oppilaiden riittävä tuki edellyttää yksilö-, ryhmä- ja koulutason riittävää resurssointia. Huomiota on kiinnitettävä ryhmäkoko, opettajamitoitukseen, henkilöstön täydennyskoulutukseen ja tiloihin. Seuraavassa avaamme TOAY:n näkemyksiä oppilaiden toimivan tuen reunaehdoista.

### Ryhmäkoko ja opettajamitoitus

Riittävän pieni ryhmäkoko on yksi tärkeimmistä keinoista, jolla turvataan laadukas opetus kaikille oppilaille. Erityisluokkien ryhmäkokojen lisäksi on syytä määritellä yleisopetuksen luokkien enimmäisryhmäkoko. Erityisen tärkeää tämä on mikäli ryhmässä opiskelee tehostetun tai erityisen tuen tarvitsijoita. Oppilaiden tuen tarpeen tulee näkyä ryhmäkoossa. Pidentetyn oppivelvollisuuden oppilaiden ryhmäkoko on toteutettava normien mukaisesti. Ehdotamme, että tehostetun tuen oppilas vie laskennallisesti ryhmässä puolentoista ja erityisen tuen oppilas kahden oppilaan paikan. Jokaisessa koulussa tulee olla pienryhmä tai ryhmiä. Oppijan erityisen tuen laatu suhteessa opettaja- tai ohjaajaresurssiin on huomioitava oppiainekohtaisesti esim. käsityö tai kotitalous.

Kantamme on, että mikäli ryhmää opettaa vain yksi opettaja, yleisopetuksen luokan ryhmäkoko ei saisi koskaan olla yli 20 oppilasta. Mikäli tunneilla on luokan- tai aineenopettajan lisäksi samanaikaisopettajana erityisopettaja, on ryhmän enimmäiskoko 25 oppilasta. Ryhmäkoon rajauksella mahdollistetaan kaikkien oppilaiden oppiminen, tuen tarpeiden varhainen tunnistaminen, tehokas varhainen tuki ja ennaltaehkäistään tuen tarpeiden kasvua. Inklusion tulee turvata myös opetuksen ylöspäin eriyttäminen.

Riittävä erityisopettajien ja oppilaanohjaajien mitoitus mahdollistaa joustavan ja riittävän tuen toteutuksen läpi perusopetuksen. Alkuopetuksessa tulisi olla yksi laaja-alainen erityisopettaja viittäkymmentä oppilasta kohti (1:50). Perusopetuksen kolmannesta luokasta lähtien suhdeluku on 1:100 oppilasta kohden. Oppilaanohjauksen suhdeluku tulee olla 1:200. Yläkoulun oppilaanohjaajien mitoituksessa tulee huomioida tehostetun ja erityisen tuen oppilaiden määrä riittävällä kertoimella. Lisäksi oppilaiden tarpeiden mukaan tulee olla riittävästi ryhmäkohtaisia koulunkäynninohjaajia tai henkilökohtaisia avustajia sekä oppilashuoltohenkilöstöä.

Erityisluokanopettajan vastuulla voi olla korkeintaan 10 erityisen tuen oppilasta, jotka opiskelevat tarpeidensa mukaisesti yleisopetuksen ryhmässä tai pienryhmässä erityisluokanopettajan kanssa.

### Kelpoiset sekä osaavat opettajat ja lähijohtajat

Kun inklusiota lähdetään lisäämään, pitää kiinnittää huomiota siihen, että eri tukimuotojen antamiseen on opettajilla eri kelpoisuusvaatimukset. Yleistä ja tehostettua tukea antaa laaja-alainen erityisopettaja. Erityisopettaja antaa osa-aikaista erityisopetusta, eli ei vastaa yksin oppiaineen opetuksesta ja arvioinnista. Erityisen tuen oppilailla on aina oikeus erityisluokanopettajan antamaan erityisopetukseen, myös

yleisopetukseen integroiduilla erityisen tuen oppilaille. (Perusopetuslaki 17 §) Jos erityiskouluja ja luokkia lähdetään Turussa vähentämään, se ei saa johtaa tilanteeseen, jossa oppilas jää ilman hänelle kuuluvaa tehostettua tai erityistä tukea.

Koulun opetushenkilöstön inklusioon liittyvää osaamista on vahvistettava. Jokaiselle opettajalle ja lähijohtajalle on taattava riittävä palkallinen täydennyskoulutus työajalla. Lisäksi on tarjottava työnohjausta, mentorointia ja konsultaatiota uusien toimintamallien käyttöönottoon. Riittävä ammatillisen osaamisen kokemus vahvistaa opettajien myönteisiä asenteita moninaisia oppijoita kohtaan. Koulujen on saatava säännöllisesti riittäviä työyhteisön kehittämiseen suunnattuja määrärahoja. Yhteistyötä yliopiston kanssa tulisi lisätä liittyen räätälöityyn täydennyskoulutukseen eri ammattiryhmille.

### Koulun oppilashuolto

Inklusioon toteutuksen edellytyksenä ovat riittävät ja oikea-aikaiset oppilashuoltotyön resurssit. Oppilaiden oikeus koulupsykologin, koulukuraattorin, psykiatrisen sairaanhoitajan ja muun oppilashuoltohenkilöstön palveluihin on taattava. Palvelut on saatava omasta koulusta. Lisäksi moniammatillinen tuki toimii yhteistyössä opetushenkilöstön kanssa. Samalla on huolehdittava opetuksessa ja tuen toteutuksessa tarvittavan tiedon sujuvasta ja turvallisesta siirtymisestä toimijoiden kesken.

### Opettajan työn vaativuuden huomioiminen

Tehostetun tuen ja erityisen tuen oppijoiden määrä tulee huomioida opettajan palkkauksessa. Mahdollinen keino ovat uudet TVA-tekijät. Tarvittaessa työnantaja ostaa opettajalle lisää työaikaa, joka mahdollistaa esimerkiksi pedagogisten asiakirjojen laatimisen ja lausuntojen antamisen. Näin turvataan osaavan opetushenkilöstön rekrytointi ja oppilaiden oikeus pätevien opettajien opetukseen.

### Tilat

Inklusio vaatii koulurakennusten suunnittelussa huolellisuutta. Koulurakennuksessa tulee olla eriyttämiseen sopivia tiloja, riittävää muunneltavuutta ja esteettömyyden vaatimusten tulee täytyä. Oppilaiden tuen tarpeet vaihtelevat. Ne voivat liittyä mm. liikkumiseen, aisteihin, toiminnan ohjaukseen, käyttäytymiseen ja oppimiseen. Uusissa kouluissa pitää kattavasti huomioida nämä erilaiset tarpeet niin sisä- kuin ulkotiloissa. Strategisissa muutoksissa tulee ottaa huomioon tällä hetkellä käytössä oleviin opetustiloihin liittyvät rajoitteet ja haasteet. Nykyiset rakennukset tulee korjata niin, että ne mahdollistavat inklusiivisen opetuksen toteutuksen.

Näkemyksemme mukaan keskitetyn palvelun kouluilla on jatkossakin tärkeä rooli erityistä tukea tarvitsevien oppilaiden opetuksessa. Niiden oppilasmäärää voidaan pyrkiä hiljalleen vähentämään, mutta vasta sen jälkeen kun resurssit ja rakennukset ovat kunnossa. Erityisluokanopettajia oppilaineen ei voi hajasijoittaa lähikouluihin ilman, että heillä on mahdollisuus työskennellä asianmukaisissa tiloissa.

TOAY osallistuu mielellään erityisen tuen strategian kehittämiseen ja jatkossa sen toimeenpanoon sekä konsultoi toimijoita prosessin eri vaiheissa.

Heli Ketovuori  
TOAY:n puheenjohtaja  
050-490 6176  
heli.ketovuori@edu.turku.fi

## Turun seudun erityislasten vanhempien vertaistukiryhmän antamat kommentit liittyen Turun kaupungin uuteen erityisopetusstrategiaan

### 1 Taustaa

Keskustelimme suunnitteilla olevasta Turun kaupungin erityisopetusstrategiasta Facebook ryhmässä: "Turun seudun erityislasten vanhempien vertaistukiryhmä". Uusi strategia herätti kovasti huolta. Tästä johtuen Kati Kalmakoski oli yhteydessä Turun kaupungin edustajiin ja saimme keskustella asiasta kaupungin edustajien kanssa. Näiden keskustelujen pohjalta olemme keränneet tähän keskeisimmät asiat, joita erityislasten vanhempina toivomme Turun kaupungin ottavan huomioon uutta erityisopetusstrategiaa valmistellessaan.

### 2 Varhaiskasvatus

Monet vanhemmat nostivat esille sen, ettei päiväkodissa ole osattu tukea riittävästi lasta tai esiopetuksesta kouluun siirtyessä ei ole saatu riittävästi tietoa / tukea siitä mikä olisi lapsen haasteet huomioon ottaen lapselle oikea koulunaloitus paikka. Lisäksi osa erityistä tukea vaativista lapsista on ollut täysin tuen ulkopuolella ja tällöin on ollut mahdotonta saada paikkaa erityiskoulusta tai pienryhmästä ja näin ollen avun saanti on väistämättä viivästynyt ja näin ollen vaikuttanut negatiivisesti koulun aloitukseen. Opetusministeriön ohjausryhmä on jo vuonna 2007 ehdottanut, että erityisopetusta koskevien käytäntöjen muuttamista siten, että painopistettä siirretään varhaiseen tukeen ja ennaltaehkäisevään toimintaan. Mielestämme olisikin erittäin tärkeää, että uutta strategiaa valmistellessa huomioitaisiin myös varhaiskasvatus jolloin tuen saanti aikaistuisi ja koulunkäynnin aloittaminen sujuisi oletettavasti paremmin. Keskustelimme asiasta myös päiväkotien henkilökunnan kanssa ja esille nousi tarve "konkreettisille koulutuksille" eli ns. "case" koulutuksia erityislapsiin liittyen. Lisäksi toivottiin, että paperityötä saataisiin järjeistettyä niin ettei samoja asioita jouduta kirjaamaan useaan paikkaan. Resurssipula tuli useissa keskusteluissa esiin ja toivottiinkin, että raportointia järjeistämällä, sekä konkreettisella täsmäkoulutuksella voitaisiin pieniä resursseja käyttää paremmin.

### 3 Koulut

Saimme kommentteja sekä erityiskoulujen säilyttämisen, että integraation puolesta. Selvästi lapset joilla moninaisia haasteita näyttävät hyötyvän erityiskouluista, mutta toisaalta lapset joilla vain oppimiseen liittyviä vaikeuksia tai viivästymää voisivat hyötyä enemmän integroiduista pienluokista. Alla kerättyinä keskusteluista nousseet ydinasiat jotka toivottavasti otetaan huomioon strategiaa suunniteltaessa.

#### 3.1 Tilakysymys

On tiedossa, että monissa Turun kouluissa on jo sellaisenaan ahdasta. Erityistä huolta vanhemmissa herätti tilakysymys. Miten erityisluokat saataisiin mahtumaan nykyisiin tiloihin. Onko näissä rakennuksissa mahdollista järjestää tarvittavat tilat rauhoittumiselle, mahdollisille toiminta yms. terapioiden. Entä miten taataan tilojen turvallisuus ja esteettömyys? Myös koulujen sijainti herätti kysymyksiä, erityisesti kun mietittiin koulukuljetuksia.

#### 3.2 Henkilöstö

Ehdottomasti suurin huolenaihe liittyi henkilökuntaan. Riittääkö resurssit palkata riittävästi osaavaa henkilökuntaa? Lisäksi monia pohditutti henkilökunnan vaihtuvuus.

#### 3.3 Ilta- ja aamupäiväkerhot

Erityistä tukea tarvitsevilla lapsilla saattaa olla tarvetta sekä aamu-, että iltapäiväkerhoille myös 2 luokan jälkeen. Normaalin perusopetuksen puitteissa näitä palveluita tarjotaan vain 1-2lk. Olisikin ensiarvoisen tärkeää varmistaa, että palvelut ovat mahdollisia myös 2 lk jälkeen sitä tarvitseville.

Monet näistä kerhoista ovat yhdistysten pyörittämiä ja näissä ei välttämättä riitä tietotaito hoitaa vaativia erityislasten lapsia. Tulisikin varmistaa, että näissä tapauksissa kerhoissa on riittävästi osaavaa

henkilökuntaa ja osan olisi hyvä olla mukana myös kouluarjessa. Lähikoulujen kerhot toimivat myös usein seurojen ja yhdistysten tiloissa, joissa ei välttämättä ole huomioitu erityistarpeita. Näiden tilojen osalta tulisikin ottaa huomioon samat asiat kuin itse koulujen tilakysymyksissä.

### 3.4 Kiusaaminen

Erytystä huolta herätti myös kiusaaminen. Pohdimme joutuvatko nämä erilaisia haasteita omaavat lapset "silmätikuiksi" ja näin kiusaamisen kohteeksi. Toisaalta on hyvä pohtia myös sitä, että onko välitunneille mahdollista saada tarpeeksi valvojia, jotta taataan erityistä tukea vaativien lasten turvallisuus ja toisaalta pystytään puuttumaan eskaloituneisiin tilanteisiin esim. lasten kohdalla joilla taipumusta impulsiiviseen käytökseen.

Erytystä tukea tarvitsevien lasten tarpeet tulisi huomioida myös kaikessa koulun toiminnassa, kuten kerhoissa ym. Pitää muistaa, että kerhoja yms. oheistoimintaa järjestettäessä on huomioitava erityistarpeet ja taattava riittävä henkilökunnan määrä, sekä turvallisuus, jotta myös erityislapset voivat osallistua eivätkä tunne oloaan ulkopuoliseksi.

## 4 Muita huomioita

Tässä listanomaisesti muita esille nousseita asioita, jotka eivät nousseet niin usein esille kuin edellä mainitut seikat.

1. Koulumaailmassa ja varhaiskasvatuksessa työskenteleviltä tuli kommenttia asiasta, "miten keskustella vanhempien kanssa, jotka kieltävät lapsen haasteet". Eli miten tarjota apua lapsille, joiden vanhemmat kieltävät haasteiden olemassa olon ja näin avun saanti viivästyy. Näistä tapauksista aiheutuu ylimääräistä kuormitusta muulle ryhmälle ja henkilökunnalle.
2. S2 kielikysymys ja maahanmuuttaja
  - Miten saadaan lapsille riittävä suomenkielentaito, jotta he pärjäävät koulussa
  - Miten osallistetaan vanhempia
  - Vanhemmilta tuleva tuki koulunkäyntiin. Onko vanhemmilla riittävät taidot (koulun käynti kotimaassa?)
  - Kielimuuri ja kulttuuriset erot
3. Eriarvoistuminen
  - Perheiden ja vanhempien sosio-ekonomiset ongelmat → Hyvät / huonot koulut jaottelu lisääntyy
4. "Hiljaiset lapset"
  - Huomataanko heidän potentiaali tai haasteet, jos luokassa paljon äänekkäämpiä oppilaita?

## 5 Pääkaupunkiseudun tilanne

Helsingin apulaispormestari Nasima Razmyar kirjoitti Helsingin Sanomissa 13.9.22 Helsingissä toteutetusta Inklusiosta, joka on ajanut koulut kaaokseen. (HS 13.9.22. "Nasima Razmyar vaietusta ongelmasta Helsingin kouluissa: Inklusio ajaa luokkia kaaokseen".)

Monet ryhmän vanhemmista olivat huomanneet kirjoituksen ja se herätti keskustelua. Tämän tiimoilta toivommekin, että strategiaa valmisteleva työryhmä perehtyy perin pohjin pääkaupunkiseudun tilanteeseen, jotta vastaava kaaos voidaan Turussa välttää ja virheistä oppia.

Erytystä huolta herätty mahdollisen inklusion mukanaan tuomien ongelmien korostuminen tietyillä alueilla. Esimerkiksi, alueilla joilla on matala työllisyysaste, pienituloisuus ja alhainen koulutustaso. Turun tapauksessa lähinnä Perno-Pansio ja Lauste-Varissuo alueen koulut.

Esiin nousi myös lähikoulun määrittelevän koulupiiriäön muuttaminen niin että ajateltaisiin kokonaisuutta ja mietittäisiin lapsen etua, eikä pelkkää koulupiiriä, kun mietitään lapsen tulevaa koulua.

Kirjoituksessaan Razmyar kirjoitti, että "Inklusion tavoitehan on, että lapsi saisi tarvitsemansa tuen ja voisi palata yleisopetuksen pariin. Meillä kuitenkin lapset kasautuvat pyramidin huipulle". Vanhempien

kertomuksista tuli myös esille se että osa lapsista selvästi hyötyisi inklusiosta. Tärkeää olisikin osata kartoittaa ketkä näitä lapsia ovat. Näille lapsille pienluokat tavallisten koulujen sisällä toisivat enemmän joustoa. On kuitenkin tärkeää muistaa, että osalle lapsista keskitetyt erityiskoulut ovat moninaisten haasteiden vuoksi tärkeitä ja mahdollistavat hyvät oppimistulokset.





27.10.2022

Kasvatuksen ja opetuksen palvelukokonaisuus / Tuen strategia /  
Esteettömyys / Esteettömyyskoordinaattori Jyri Kuparinen

---

Kasvatuksen ja opetuksen palvelukokonaisuuden uusissa rakennus- ja peruskorjaushankkeissa tulee huomioida esteettömyys ja erityisryhmien tarpeet viimeistään tarveselvitys- ja hankesuunnitelmavaiheessa yhdessä kasvatuksen ja opetuksen- ja kaupunkiympäristön palvelukokonaisuuden ja esteettömyyskoordinaattorin kanssa. Tarve- ja hankesuunnitteluvaiheessa määritellään kohteiden esteettömyyden tavoitetasot, joiden mukaan kohteen suunnittelu ja toteutus suoritetaan.

Käytössä olevien tilojen ja ympäristöjen mahdollisia esteettömyyspuutteita korjataan tarpeen mukaan. Kuitenkin käytössä olevien tilojen ja ulkoalueiden ilman rakennuslupaa suoritettavissa rakennuksen käyttöä ja käyttötarkoitusta parantavissa muutos- ja kehitystyöissä on aina huomioitava esteettömyys ja konsultoitava esteettömyyskoordinaattoria. Pieninkään parannustyö ei saa olla väliaikainen ratkaisu vaan pyritään aina kestävään, ekologiseen ja esteettömästi toimivaan ratkaisuun.

Tulevaisuudessa kasvatuksen ja opetuksen palvelukokonaisuuksissa tullaan järjestämään esteettömyyteen ja saavutettavuuteen liittyviä koulutuksia, joissa huomioidaan palveluiden toimintaan liittyvät erityistarpeet.

Luomalla esteettömiä ja helposti saavutettavia opetus- ja kasvatusympäristöjä voidaan samalla parantaa myös tasokasta oppimista. Toimiva esteettömyys kehittää niin fyysistä kuin myös henkistä aktiivisuutta ja ne ovat myös perusta laadukkaalle elämälle. Aktiivisuuden ylläpitämiseksi oppimiseen tarvittavien tilojen ympäristöineen tulee täten olla kaikille esteettömät ja turvalliset käyttäjä.

#### *Esteettömyyden tavoitetasot*

Esteettömyyden tavoitetasoiksi on esteettömyyskoordinaattorin toimesta luokiteltu kaksi erilaista tasoa, jotka ovat: **PERUSTASO JA ERIKOISTASO.**

#### *PERUSTASO*

Esteettömyyden perustasolla tarkoitetaan korkeatasoista, esteetöntä ja turvallista julkisen ympäristön laatua. Kaikkien muiden kuin erikoistason alueiden tulisi täyttää perustason esteettömyysvaatimukset. Perustasolla suunnittelussa, rakentamisessa ja kunnossapidossa tulee mahdollisuuksien mukaan ottaa huomioon erilaisten käyttäjien erilaiset tarpeet ja tilanteet, mutta perustason laatuvaatimukset eivät sisällä eri käyttäjäryhmien vaatimuksista lähteviä erityisratkaisuja, kuten näkövammaisten opaslaatat.

Perustason vaatimukset on asetettu niin, että ne mahdollistavat pääosin kaikkien käyttäjäryhmien esteettömän liikkumisen ympäristössä. Perustason ratkaisuissa otetaan huomioon vähintään

Esteettömyysasetuksessa 241/2017 ja Käyttöturvallisuusasetuksessa 1007/2017 käytetyt ratkaisutavat, jotka täyttävät perustasolla asetetut käyttäjävaatimukset. Perustasolla pitää myös varmistaa, että esteettömyyden perustavoitteet toteutuvat ympäristössä kaikkina vuoden ja vuorokauden aikoina esimerkiksi kohteiden iltakäytössä.

Perustason kohteiden suunnittelussa huomioon otettavat tekijät Esteettömyysasetus 241/2017 ja käyttöturvallisuusasetus 1007/2017 ja muun esteettömyyteen liittyvän lainsäädännön lisäksi ovat esimerkiksi:

- Esteettömyysdirektiivin (Accessibility Act) huomioiminen ja noudattaminen eri hankkeissa.
- Turun kaupungin esteettömyysohjeistus liitteinen. Kaupungilla on suunnitteluohjeet esteettömyyden toteutumiseksi. Rakennushankkeiden suunnittelijoiden tulee noudattamaan edellä mainittuja ohjeita.
- Esteettömyyskoordinaattori huomioiminen/osallistuttaminen neuvotteluissa, tarveselvitys -ja hankevaiheessa.
- Tarvittaessa tapauskohtaisesti konsultoitava Turun Vammaisneuvostoa ja Turun Esteettömyysraatia.

#### *ERIKOISTASO*

Erikoistason alueet määräytyvät käytön mukaan tavallista suurempia esteettömyysvaatimuksia omaavista alueista, reiteistä tai kohteista. Kaikki muut alueet ovat esteettömyysvaatimuksiltaan perustason alueita.

Erikoistason vaatimat alueet ja niiden rajaaminen tehdään aina tapauskohtaisesti. Erikoistason vaatimukset poikkeavat joidenkin ympäristön elementtien osalta perustason vaatimuksista. Esimerkkinä voidaan mainita näkövammaisille tarkoitettujen opaslaattojen käyttö kulun ohjauksessa ainoastaan erikoistason alueilla.

Erikoistason kohteita kasvatuksen ja opetuksen palvelukokonaisuudessa ovat esimerkiksi kaikille suunnatut esteettömät liikunta- ja leikkipaikat (myös kaupungin omistamat ulkoalueilla sijaitsevat) saavutettavine ympäristöineen, joissa voidaan järjestää myös esimerkiksi kuntouttavaa toimintaa. Näissä esteettömissä rakennuksissa, oppimistiloissa ja ympäristöissä esteettömyyden ja saavutettavuuden pitää toimia aina täysimääräisesti. Myös oppilaita koskevat erityistarpeet otetaan erityisesti huomioon erikoistason kohteilla.

Erikoistason kohteiden suunnittelussa otetaan aina huomioon vähintään seuraavat asetukset, direktiivit ja ohjeet, että varmistetaan esteettömyyden täysimääräinen toimiminen, oli kohteen koko, sijainti tai käyttötarkoitus mikä tahansa.

- Esteettömyysasetus 241/2017 ja Käyttöturvallisuusasetus 1007/2017 ja kaikki muu esteettömyyteen liittyvä lainsäädäntö.
- Esteettömyysdirektiivin (Accessibility Act) huomioiminen ja noudattaminen eri hankkeissa.
- Turun kaupungin esteettömyysohjeistus liitteinen. Kaupungilla on suunnitteluohjeet esteettömyyden toteutumiseksi. Rakennushankkeiden suunnittelijoiden tulee noudattamaan edellä mainittuja ohjeita.
- Esteettömyyskoordinaattori aina mukana neuvotteluissa, tarve- ja hankevaihe.
- Turun Vammaisneuvoston osallistuttaminen.
- Turun Esteettömyysraadion kokemusasiantuntijoiden käyttö suunnittelussa.

## SAAVUTETTAVUUS

Saavutettava palvelu on sellainen, jota kaikkien on mahdollista käyttää yhdenvertaisesti vammoista tai toimimisesteistä huolimatta. Tämä sisältää myös erilaiset oppimisympäristöt, joiden pitää esteettömyyden lisäksi olla kaikille käyttäjille saavutettavia.

Euroopan unionin esteettömyysdirektiivi on asettanut yhteiset esteettömyysvaatimukset keskeisille palveluille ja tuotteille. Direktiivi koskee sekä julkisia että yksityisiä palveluntarjoajia, tässä tapauksessa myös Turun kaupunkia.

Esteettömyysdirektiivi helpottaa vammaisten ja toimintarajoitteisten henkilöiden täysipainoista osallistumista yhteiskuntaan. Direktiivi koskee myös palvelun ympäristöä eli esimerkiksi oppimisympäristöjä. Direktiivissä on huomioitu myös palveluita ympäröivän rakennetun ympäristön esteettömyys.

Näin halutaan varmistaa, että mahdolliset rakennetussa ympäristössä olevat esteet eivät aseta uusia rajoitteita minkään palvelun käytölle.

## LIITE 10

Alakoulu on tärkeää aikaa sosiaalisten suhteiden luomisen ja sosiaalisten taitojen kehittämisen kannalta. Siksi on tärkeää pitää ympäristö mahdollisuuksien mukaan muuttumattomana, jotta lapsi saa rakentaa suhteitaan ja taitojaan vakaassa ympäristössä. Se, että lapsella todetaan esimerkiksi keskittymis- tai oppimisvaikeus, ei ole lähtökohtaisesti riittävä syy lapsen poistamiseen tutusta ympäristöstä. Varsinkin alakoulussa tulisi korostaa koulun roolia sosiaalisena ympäristönä, ei vain paikkana oppia. Useat erityisopetuksen tarpeessa olevat kärsivät myös esimerkiksi ahdistuksesta, johon ympäristön muutos harvoin vaikuttaa positiivisesti. Siksi omassa lähikoulussa tulisi saada pysyä, mikäli sitä ei estä jokin pakottava syy. Sen sijaan, jos ilmenee, että esimerkiksi käytöshäiriö johtuu juuri tutusta ympäristöstä, on se tunnistettava ja lapsi silloin poistettava ympäristöstä.

Mikäli lapsi päätetään siirtää pienluokalle, tulee tarpeeksi usein arvioida, onko pienluokalle vielä tarvetta. Liikkuvuus tulee mahdollistaa, jotta pienluokalle ja sieltä pois siirtäminen on toteutettavissa tarpeen vaatiessa. Jos oppilas päätetään pitää tavallisessa, isossa luokassa erityisen tuen tarpeesta huolimatta, häntä ei saa nostaa jalustalle. Kun lapsi kokee olevansa erilainen, ei hän usein pidä sitä hyvänä asiana. Silloin aikuisen tehtävänä ei ole korostaa erilaisuutta. Yleisesti, kaikki oppilaat ovat erilaisia yksilöitä, ja heitä pitää kohdella siten. Jakoa oppimisvaikeuksista kärsiviin ja muihin ei tule tehdä tavallisessa koululuokassa, vaan jokaisen erityiset tarpeet tulee kartoittaa.

Lapsella kuuluisi olla mahdollisuus saada nimettyä apua myös tilanteissa, joissa oppimisen vaikeutta eivät aiheuta juuri oppimisvaikeudet. Esimerkiksi mahdolliset pitkäaikaissairaudet, joissa esiintyy oppimisen keskeyttävää kipua ja/tai tarvitaan hoitoa, kuuluisi huomioida erityisopetussuunnitelman laadinnassa.

Luokkien ollessa oppilasmääriltään suuria, tulisi opettajan apuna luokassa olla avustaja tai avustajia, jolloin luokka voidaan jakaa pienempiin ryhmiin. Se paitsi parantaa työrauhaa, myös ehkäisee ongelmia, kun lapsi saa apua hänelle vaikeaan aineeseen helpommin, kuin yli 30 oppilaan ryhmässä. Myös avun pyytämisen kynnyksellä madaltuu, kun useampi aikuinen kiertyy luokassa. Lapselle voi olla vaikeaa nostaa käsi ja odottaa, että luokan edessä oleva opettaja tulee paikalle auttamaan.

Vaikka on olemassa erillisen koulutuksen saaneita erityisopettajia sekä erityisluokanopettajia, tulisi muullakin opetushenkilökunnalla olla tietoja ja taitoja, joita he voivat hyödyntää päivittäisessä opetuksessa. Näin tarve pienluokkasijoitukseen pienenee ja oppilaiden tasa-arvoinen kohtelu lisääntyy. Opettajilla tulisi siis olla enemmän tietoa oppimisvaikeuksista sekä kykyä ymmärtää aivan jokaisen oppilaan tilannetta ja suhtautua siihen empaattisesti. Olisi myös hyvä olla erillisen koulutuksen saaneita henkilöitä, jotka voivat auttaa esimerkiksi kotioloissa matalalla kynnyksellä

Uusia kouluja rakennettaessa otetaan usein huomioon tilojen muokkautuvuus luokista suuriksi ryhmätyötiloiksi. Tärkeää on kuitenkin mahdollistaa myös mukautuvuus luokista pienryhmätyöskentelyyn sopiviksi esimerkiksi siirreltävillä sermeillä ja helposti liikutettavilla pöytäryhmillä. Lisäksi kun huomioidaan avoimet tilat, tulee huomioida myös se, kuinka esimerkiksi luokan ja käytävän välinen ikkuna tai lasinen seinä voi häiritä oppilaan keskittymistä, kun käytävällä on jatkuvaa liikennettä. Vaikea oppimisympäristö ennestään pahentaa keskittymisvaikeuksista jo kärsivien tilannetta, eikä usein paranna tilannetta kenenkään osalta. Myös yleensä rauhallisen lapsen voi olla vaikea keskittyä, kun näkö- ja kuuloaisti kuormittuvat.

Koska erityisluokkia ei ole jokaisessa kaupungin koulussa, joutuu oppilas usein vaihtamaan koulua, jos hänellä on tarvetta pienluokkaopetukselle. Siksi tulisi harkita erikoistuneiden pienluokkien luomista, jolloin samaan luokkaan ei sijoiteta lapsia, joilla on vaikeuksia keskittyä melussa sekä lapsia, jotka aiheuttavat tätä melua. Usean samanlaisen sekapienluokan sijaan saataisiin erikoistuneilla pienluokilla tehokkaammin täsmäapua oppilaille. Lisäksi, jos opettajan aika kuluu luokan opiskelurauhan luomiseen ja ylläpitämiseen, eivät esimerkiksi lukihäiriönsä kanssa apua tarvitsevat välttämättä saa opettajalta kaipaamaansa huomiota sekaryhmässä.

Informaatio lapsen tarvitsemasta tuesta kulkee jotenkuten ala- ja yläkoulun välillä. Sen sijaan erityisesti yläkoulun ja toisen asteen väliseen siirtymään tulisi kiinnittää huomiota. Silloinkin pitää varmistaa, että aiemmin tarvitulle tuelle on edelleen tarve, eikä vain jatkaa saman tuen antamista, jos siitä ei ole hyötyä. Siirtymää kuitenkin helpottaa se, ettei peruskoulun pienluokalta siirry suoraan toiselle asteelle lukioon tai ammattikouluun tilaan, jossa on yli 30 opiskelijaa ilman, että aikuisilla on tieto siitä. Voi olla tilanne, ettei nuori ole esimerkiksi viiteen vuoteen opiskellut tilassa, jossa on yli 15 muuta hänen lisäkseen. Tilanteeseen varautuminen auttaa sekä opiskelijaa itseään että opettajaa.

Erityisopetuksen saamisesta tulisi tehdä helpompaa. Ei ole väliä, huomaako tuen tarpeen opettaja, huoltaja, oppilas itse vai joku muu, sillä tukea on saatava tarvittaessa. Informaation tulee kulkea kodin ja koulun välillä, jotta kaikki tietävät mitä tukea tarvitaan, ja kuinka sen saaminen vaikuttaa oppilaaseen. Alakoulussa opettajan on huomattavasti helpompi huomata tuen tarve kuin yläasteella, jossa yksittäinen opettaja on oppilaan kanssa kontaktissa vain muutaman tunnin viikossa. Koulussa tulisi olla selkeä toimintalinja tilanteessa, jossa oppilas tarvitsee tukea, esimerkiksi opettaja ottaa yhteyttä luokanvalvojaan, joka on yhteydessä kotiin. Ei saa tulla tilanteita, joissa oppilaan tuen tarve huomataan monelta taholta, mutta kukaan ei tee asialle mitään ajanpuuteen vuoksi tai uskoessaan, että joku toinen hoitaa jo asiaa.

## **Turun lasten parlamentin kannanotto Turun erityisen tuen strategiaan**

Turun lasten parlamentti kokosi lasten ajatuksia erityisen tuen strategiasta. Tämä kannanotto on koottu lasten parlamentin hallituksen jäsenten mielipiteiden lisäksi 166 turkulaisen alakoululaisen vastauksista.

### **Oppilailla on oikeus saada koulussa tukea**

Oppilaita tulee tukea koulussa monipuolisesti. Jokaisen oppilaan tarpeet tulisi ottaa huomioon. Luokkakokojen tulisi olla pieniä. Koulussa pitäisi olla paljon aikuisia: Luokanopettajia, erityisopettajia, ohjaajia, oman kielen opettajia ja ohjaajia, kuraattoreja. Tarvittaessa opetus voisi olla myös yksityisopetusta. Tilojen on oltava esteettömiä, eli sellaisia, että sisälle pääsee vaikka pyörätuolissakin. Oppilaille tarjotaan tukea useissa tilanteissa: Kokeissa tulee saada lisäaikaa ja opettajan tukea, keskittymisen vaikeuksissa pitää auttaa, kiusaamista tulee ehkäistä ja siihen puuttua ja tukiovetusta pitäisi olla paljon. Mahdollisia apuvälineitä tarvitaan myös luokkiin.

### **On tärkeää, että kaikenlaiset lapset saavat oppia omassa lähikoulussaan**

On tärkeää, että lapset saavat käydä omaa lähikouluun. Lähikoulu on tutussa ympäristössä, mikä vahvistaa lasten turvallisuudentunnetta. Opettajat ja koulukaverit saattavat olla tuttuja jo päiväkotiajoista lähtien. Kauempaan kouluun kulkeminen voisi olla oppilaalle leimaavaa. Pitkät koulumatkat lisäävät päästöjä. Bussilla tai autolla liikkumiseen menee rahaa ja onnettomuudet ja turvattomuus saattavat olla yleisempiä. Pitkät koulumatkat vievät myös aikaa, jolloin lapsen täytyy herätä aikaisin ja hän saa vähemmän unta. Myös vapaa-aikaa kuluu koulumatkoihin. Kouluun meneminen jalan tai pyörällä on hyvää liikuntaa.

### **Milloin kannattaa siirtyä muualle kuin omaan lähikouluun**

Monen mielestä ei ole mitään tilannetta, jolloin olisi parempi käydä jotakin muuta kuin lähikouluun. Jos kiusaamista tapahtuu omassa lähikoulussa ja sitä ei saada loppumaan, voi toiseen kouluun siirtyminen olla vaihtoehto. Jos lapsi on muuttanut ja vanhat kaverit jäivät entiseen kouluun, voi olla parempi mennä sinne. Jos kauemmassa koulussa saa oman kielen opetusta tai on erityisluokkia, se saattaa olla parempi.

### **Mitä uusissa kouluissa tulisi ottaa huomioon erityisen tuen kannalta**

Uusissa kouluissa täytyy ottaa huomioon monia asioita lasten kannalta. Ennen kaikkea niiden tulisi olla yhdenvertaisia, eli että kaikilla on koulussa hyvä olla ja oppia.

Rakennuksien tulee olla esteettömiä ja niissä olisi hyvä olla pieniä tiloja, joihin esimerkiksi erityisopettaja voi ottaa osan oppilaista. Myös erilaisia rauhoittumishuoneita olisi hyvä olla. Välituntialueiden tulisi olla kunnolliset ja monipuoliset.

Aikuisia tulisi olla paljon. Uusiin kouluihin tarvitaan riittävästi esimerkiksi luokanopettajia, erityisopettajia, oman kielen opettajia ja kuraattoreja. Koulussa pitää olla hyvät säännöt heti alusta alkaen ja kiusaaminen pitää ottaa vakavasti. Kavereiden saamiseen tulee kiinnittää huomiota.

## Lähteet

Bernelius, V. ja Huilla, H., 2021. Koulutuksellinen tasa-arvo, alueellinen ja sosiaalinen eriytyminen ja myönteisen erityiskohtelun mahdollisuudet. VALTIONEUVOSTON JULKAISUJA 2021:7. [Koulutuksellinen tasa-arvo, alueellinen ja sosiaalinen eriytyminen ja myönteisen erityiskohtelun mahdollisuudet \(valtioneuvosto.fi\)](#)

Education 2030: Incheon Declaration and Framework for Action for the implementation of Sustainable Development Goal 4: Ensure inclusive and equitable quality education and promote lifelong learning opportunities for all, 2016, [Education 2030: Incheon Declaration and Framework for Action for the implementation of Sustainable Development Goal 4: Ensure inclusive and equitable quality education and promote lifelong learning opportunities for all - UNESCO Digital Library](#)

Eriyttäminen ja joustavat opetusjärjestelyt perusopetuksessa (2022–2024) -arvioinnissa, [Eriyttäminen perusopetuksessa \(2022-2024\) - Karvi.fi](#)

Erityisopetuksen strategia Opetusministeriön työryhmämuistioita ja selvityksiä 2007:47. [Erityisopetuksen strategia \(valtioneuvosto.fi\)](#)

Hienonen, N. ja Honkala, J., 2022. Inklusion tila ja vaativa erityinen tuki – kriittistä tarkastelua. Hallinnolliset rakenteet inklusiota edistämässä tai estämässä -webinaari 25.10.2022.

[Mitä inklusio oikeasti on? Keskustelu käy kuumana, mutta käsite ymmärretään kirjavasti \(oaj.fi\)](#)

Oikeus oppia - Oppimisen tuen, lapsen tuen ja inklusion edistämistoimia varhaiskasvatuksessa sekä esi- ja perusopetuksessa valmisteleva työryhmän loppuraportti, 2022. [Kohti inklusiivista varhaiskasvatusta sekä esi- ja perusopetusta. Oikeus oppia – Oppimisen tuen, lapsen tuen ja inklusion edistämistoimia varhaiskasvatuksessa sekä esi- ja perusopetuksessa valmistelevan työryhmän loppuraportti \(valtioneuvosto.fi\)](#)

Oikeus oppia - Oppimisen tuen, lapsen tuen ja inklusion edistämistoimia varhaiskasvatuksessa sekä esi- ja perusopetuksessa valmisteleva työryhmän väliraportti, 2021. [Oikeus oppia. Oppimisen tuen, lapsen tuen ja inklusion edistämistoimia varhaiskasvatuksessa sekä esi- ja perusopetuksessa valmisteleva työryhmän väliraportti \(valtioneuvosto.fi\)](#)

Perusopetuksen opetussuunnitelman perusteet 2014

Perusopetuslaki

Turun perusopetuksen opetussuunnitelma 2016

Vaativa erityinen tuki esi- ja perusopetuksessa Kehittämisryhmän loppuraportti Opetus- ja kulttuuriministeriön julkaisuja 2017:34. [OKM\\_34\\_2017.pdf \(valtioneuvosto.fi\)](#)