



Kasvatuksen ja opetuksen 150. lukuvuosi alkaa

Timo Jalonen ja palvelualuejohtajat

4.8.2022



Aiheita:

1. 150-vuotisjuhlavuosi
2. Varhaiskasvatus ja esiopetus
3. Perusopetus
4. Ruotsinkielinen kasvatus ja opetus
5. Ammatillinen koulutus
6. Lukiot ja yleissivistävä aikuiskoulutus
7. Monikulttuurisuus
8. Palveluverkosto
9. Uudet toimitilat ja väistötilat
10. Hyvinvointialueen vaikutukset
11. Hallinto-organisaatio ja henkilöstömuutokset



Kuva: Joel Karlsson



2022 on juhlavuosi

Kunnallista koulutusta on Turussa järjestetty
150 vuotta (1872-2022)

Kuva: Turun museokeskus,
Luokkakuva Pakkarinkadun kansakoulun
1A-luokan oppilaista 1909.

Turun kaupungin koulut 150 vuotta

- Turkulaisen koulutuksen historia ulottuu 1200-luvulle asti
- Vuonna 2022 Turussa on käyty kunnallisessa koulussa jo 150 vuotta. Perusasiat eivät ole muuttuneet. Niin ennen kuin nytkin monipuolinen osaaminen syntyy laajasta sivistyksestä. Osaaminen vaatii ahkeruutta, mutta palkitsee luottamuksella omiin kykyihin. Myös tulevaisuudessa.





Varhaiskasvatus & esiopetus

Kuva: Maija Linnala

Varhaiskasvatus ja esiopetus

- Pula pätevyysedot täyttävästä henkilöstöstä jatkuu
- Henkilöstön osaamisen kehittäminen ja täydennyskoulutukset
- Johtaminen - johtamisjärjestelmää kehitetään yhdessä varhaiskasvatuksen asiantuntijoiden kanssa
- Yksilöllinen kasvu- ja oppiminen, lapsen tuki
 - Tuen tasot käyttöön myös varhaiskasvatukseen, tuttu asia jo esiopetuksesta





Perusopetus

Kuva: Joel Karlsson

Lukuvuoden keskeisiä asioita



- Segregaation vähentäminen, erikoisluokkatoiminnan ja tuen strategioiden uudistaminen
- Myöhäisessä vaiheessa maahan tulleiden oppilaiden tukeminen – Silta
- Tutkintokoulutukseen valmentava koulutus (TUVA) alkaa. Yhdistää aiemmat lukioon valmistavan koulutuksen (LUVA) ja tutkintokoulutukseen valmentavan koulutuksen (VALMA).
- Koronaviruksen aiheuttaman poikkeustilan negatiivisten vaikutusten vähentäminen ja oppimista edistävien tukitoimien lisääminen jatkuu
- DigiOne –järjestelmän käyttöönottoon valmistautuminen



A photograph of two young girls sitting on a grey couch. The girl on the left has blonde hair with bangs and is wearing a light green headband with a large flower. She is wearing a grey t-shirt with a cartoon illustration of two girls. The girl on the right has blonde hair with a small pink clip and is wearing a blue long-sleeved t-shirt with a cartoon illustration of Elsa from Frozen. She is smiling and looking towards the camera. There are several stuffed animals on the couch, including a brown bear and a white dog. A blue banner with white text is overlaid on the bottom left of the image.

Ruotsinkielinen kasvatus ja opetus

Kuva: Maija Linnala

Ruotsinkielinen kasvatus ja opetus

- Varhaiskasvatuksen rekrytoinneille näkyvyyttä kansallisella tasolla
- Henkilöstön osaamisen kehittäminen ja täydennyskoulutukset
- Johtamisen tuki
- Sirkkalabackenin ja Sirkkala skolanin yhdistyminen – infotilaisuuksia vanhemmille ja oppilaille
- Kouluissa fokuksessa lukemista edistävä toiminta ja sosioemotionaalisten taitojen edistäminen





Ammatillinen koulutus

Kuva: Turun ammatti-instituutti

Ammatillinen koulutus



- Oppivelvollisuuden pidentämisen toinen toimintakausi
 - Yhteishaku onnistui hyvin ja oppivelvollisia aloittaa syksyllä n. 1350 (samalla tasolla kuin 2021)
- Nuorten alle 20-vuotiaiden vailla 2. asteen tutkintoa olevien oppisopimusopiskelijoiden koulutuskorvausten uudistamisen kolmevuotinen kokeilu alkaa OKM:n harkinnanvaraisella rahoituksella (korotettu koulutuskorvaus).
- Ministeriölle on esitetty koulutuksen järjestämislupaan muutosta kolmen perustutkinnon osalta toteutettaviksi englanninkielellä (Liiketoiminnan pt, puhtaus- ja kiinteistöalan pt, ravintola- ja cateringalan pt)
- Taito-kampuksen kilpailutus osana Kupittaaan kärjen hanketta etenee ja toteuttaja selvillä -22 aikana, jonka jälkeen hankesuunnittelu



Lukiot ja yleissivistävä aikuiskoulutus



Lukiot ja yleissivistävä koulutus

- Oppivelvollisuuden pidentämisen, maksuttoman toisen asteen ja LOPS2021 toinen lukuvuosi
- Aloituspaiikkoja kasvatettu 30 opiskelijalla suomenkielisessä lukiokoulutuksessa syksystä 2022 alkaen
- Yhteishaussa lukiokoulutukseen Turussa hakeutui 1167 nuorta
 - Keskiarvorajat 7,83 (suomi) ja 7,92 (ruotsi)
- Kevätlukukaudella 2021 ihmiset löysivät jo kiitettävästi takaisin Työväenopiston ja Iltalukion kursseille



A close-up photograph of numerous colored pencils arranged in a large circle on a white surface. The pencils are of various colors, including shades of blue, green, yellow, orange, red, purple, and black. The tips of the pencils are sharp and point towards the center of the circle. A semi-transparent blue rectangular box is overlaid on the right side of the image, containing the text 'Monikulttuurisuus' in white, bold, sans-serif font.

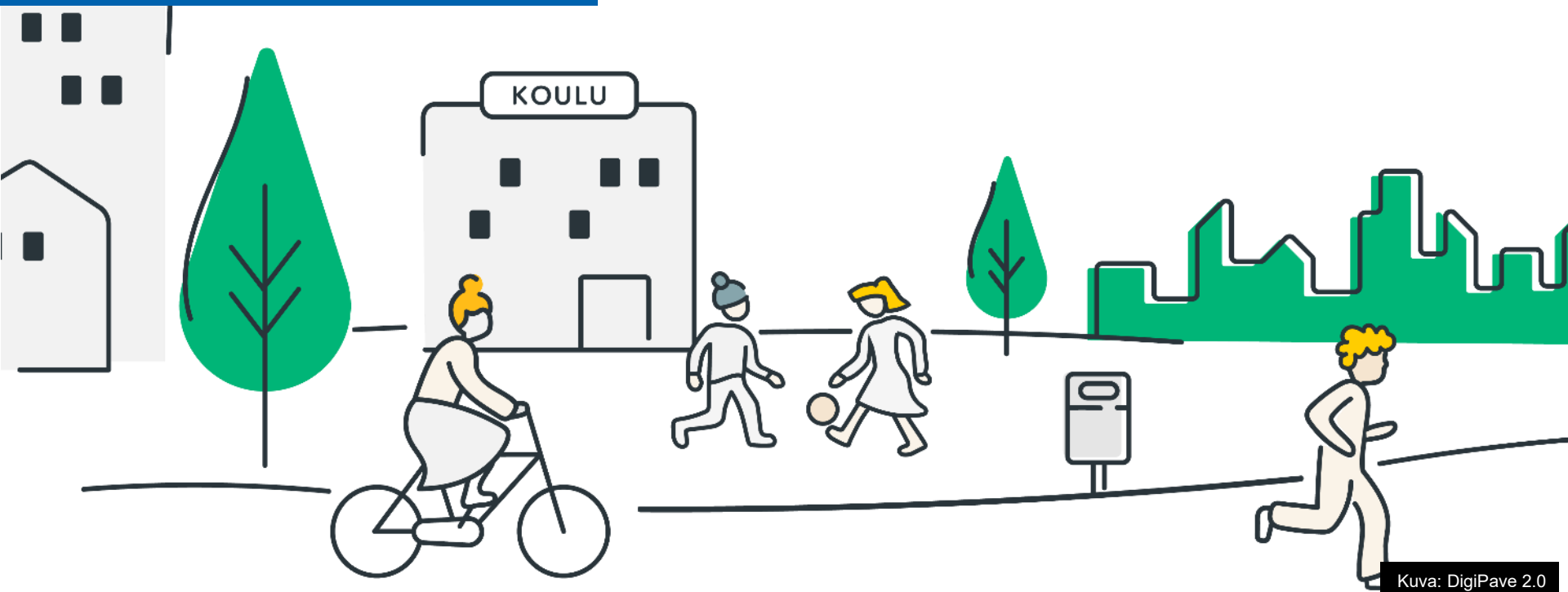
Monikulttuurisuus

Monikulttuurisuus

- Valmistavan opetuksen kysyntä kasvaa. Kasvuun varaudutaan perustamalla uusia VALMO-ryhmiä. Monikulttuurisessa opetuksessa toimi lukuvuonna 2022-2023 konsultoiva erityisopettaja.
- Perusopetukseen on haettu vuosille 2022-2024 valtion erityisavustusta (n. 700 000 e) maahanmuuttotaustaisten perusopetuksen oppilaiden opetuskielen taidon ja perustaitojen vahvistamiseksi sekä siirtymien tukemiseksi. Avustuspäätös ei ole vielä tullut.
- Kasvatus- ja opetuslautakunta on tehnyt päätöksen Silta-mallin käynnistämisestä. Myöhäisessä peruskouluvaiheessa maahan tulleet oppilaat saavat kohdennettua tukea koulunkäyntiinsä.



Palveluverkko



Kasvatuksen ja opetuksen palveluverkko

- Turun kaupunki kehittää parhaillaan palveluverkkosuunnittelun toimintamallejaan; tavoitteena ihmislähtöisyys ja dynaamisuus.
 - Ihmislähtöiset palveluverkot 2020-2022 (DigiPave 2.0) –hankkeessa pilottikohteena on Turussa ollut ruotsinkielisen kasvatuksen ja opetuksen palvelukokonaisuus
- Ruotsinkielisen kasvatuksen ja opetuksen palveluverkkoselvitys valmistuu vuoden 2022 aikana
 - Alkusyksyllä 2022 käydään keskustelu oppilasalumuutoksesta, jonka jälkeen suunnitellaan konkreettisia muutosehdotuksia palvelu- ja tilaverkkoon
- Keskusta-alueen varhaiskasvatus- ja kouluverkko ovat tarkastelun alla
 - Palveluverkkotyö käsittää mm. väestöennusteiden pohjalta tehtävän palvelutarvearvioinnin ja edelleen johtopäätökset tulevista pitemmän aikavälin tilatarpeista huomioiden palvelujen sijainti ja saavutettavuus



Kasvatuksen ja opetuksen palveluverkko

- Lukiokoulutuksessa on tunnistettu selkeä tarve kasvattaa aloituspaikkamääriä Turussa
 - Pieniä lisäyksiä aloituspaikkoihin pystyttiin olemassa olevissa tiloissa tekemään jo syksystä 2022 alkaen, mutta laajemmassa mittakaavassa suunnitelmia aloituspaikkojen lisäämiseksi edelleen tulevaisuudessa tehdään loppuvuoden aikana.
- Itäisen Turun palveluverkkotarpeita tarkastellaan laajempaan kokonaisuutena
 - Itä-Turussa on käynnissä Karhunaukion yhtenäiskoulun tilahankkeen valmistelu sekä Turun kansainvälisen koulun sijoittamisen suunnittelu Tiedepuiston alueelle.
 - Laajempaa tarkastelua tehdään Itäharjun kehittyvän kaupunginosan tiimoilta sekä myös Varissuo-Pääskyvuori –alueiden tarpeiden näkökulmasta.



Uudet toimitilat & väistötilat



Kuva: Runosmäen monitoimitalo. Arkkitehtitoimisto Konkret Oy

Uudet toimitilat

- Kallelankadun päiväkodin peruskorjauksen loppuosa valmistuu syksyllä 2022
- Rakennusvaiheessa useita koulu- ja päiväkotihankkeita:
 - Sirkkalan koulun peruskorjaus, valmistuu 2023
 - Pääskyvuoren koulun peruskorjaus ja laajennus, valmistuu 2023
 - Raunistulan koulun peruskorjaus, valmistuu 2023
 - Suikkilan koulun ja Talinkorventien päiväkodin uudisrakennus, valmistuu 2024
 - Runosmäen monitoimitalo, valmistuu 2024
 - Kohteeseen valmistuu tilat päiväkodille, neuvolalle, perhekeskukselle, kirjastolle sekä nuorisotilat ja seurakunnan tiloja



Uudet väistötilat

- Mikaelin koulun väistötilat Kunnallissairaalan tielle, valmistuu arviolta syksyllä 2022
- Suikkilan koulun väistötilat Teräsrautelan koulun kentälle, valmistuu arviolta syksyllä 2022
- Pansion koulun lisätilat, valmistuu arviolta syksyllä 2022
- Hepokullan koulun lisätilat, valmistuu arviolta loppuvuodesta 2022
- Luolavuoren koulun Inkilänkadun yksikön väistötila Lausteen koulun tontille, valmistuu arviolta loppuvuodesta 2022
- Keltasirkunpolun päiväkodin väistötila Mikkolanmäen kentälle, valmistuu arviolta alkuvuodesta 2023
- Väistöliikuntatilat Lausteen koululle, valmistuu arviolta vuoden vaihteessa 2022-2023



Hyvinvointialueen vaikutukset

Kuva: Seilo Ristimäki

Hyvinvointialueen vaikutukset

- Oppilas- ja opiskeluhuoltopalvelut on jo siirretty Turun kaupungin hyvinvoinnin palvelukokonaisuuteen. Sieltä hallinnollinen siirto tapahtuu hyvinvointialueelle tammikuussa 2023.
- Hyvinvointialueen toimintamalli perustuu perhekeskuksiin, johon tullaan keskittämään pääosa lasten ja nuorten tarvitsemista palveluista. Nämä palvelut tukevat paitsi lasten ja lapsiperheiden hyvinvointia myös varhaiskasvatuksen ja oppilaitosten toimintaa. Turussa perhekeskuksia tulee olemaan organisatorisesti kaksi.
- Hyvinvointialueiden perhekeskukset tulevat toimimaan verkosto-periaatteella mm. jokaisessa oppilaitoksessa, joissa toimivat kuraattorit, psykologit ja terveydenhuollon henkilöstö.



Hallinto-organisaatio & henkilöstömuutokset



Kuva: Samu Valleala

Hallinto- ja henkilöstömuutokset



- Perusopetuksen koulukuljetusten sekä päiväkotij- ja oppilasruokailun järjestämisvastuu palaa takaisin kasvatuksen ja opetuksen palvelukokonaisuuteen.
- Henkilöstömuutoksia perinteiseen tapaan on elokuussa varsin paljon. Palvelukokonaisuuden johto pysyy ennallaan. Muutamia johtajavaihdoksia on päiväkodeissa, peruskouluissa ja lukioissa.



Muuta merkittävää

- Ukrainan tilanteen vaikutuksissa Turkuun ei ole ollut merkittäviä muutoksia kesän aikana, eikä myöskään lähitulevaisuudessa ole tiedossa muutoksia.
- Koronatilanteen mahdollisesti hankaloituessa tultaneen tilanteeseen suhtautumaan kuin kausi-influenssatilanteeseen. Päiväkodeissa ja oppilaitoksissa varaudutaan tartuntatauteihin käsihygienialla ja tarvittaessa kasvomaskein.



Muuta merkittävää

- Kesäkuussa neuvoteltu kunta-alan palkkaratkaisu osaltaan rauhoittaa tilannetta.
- Talousarviovalmistelu 2023: Kesäkuussa on valtuustossa hyväksytty suunnitteluraami, joka mahdollistaa palvelutason säilyttämisen toimintakauden 2021-2022 tasolla. Palveluiden kysyntä tulee edelleen kasvamaan, mutta kokonaisuuden kannalta ei merkittävästi.



Väestönmuutosten ennakkotiedot

Päivämäärä	Ikäryhmä	Yhteensä	Muutos vuoden takaisesta	Muutos vuoden vaihteesta
31.5.2022	0 - 6	11 189	-215	-108
31.5.2022	7 - 15	14 764	223	59
31.5.2022	16 - 20	10 348	135	-286
31.5.2022	21 - 120	158 722	945	57



Kysymykset





**Urbaani legenda jo
vuodesta 1229.**



Kiitos!