

Kasvatuksen ja opetuksen palvelukokonaisuuden hallinnon järjestämispäätös 1.5.2022 lukien

Sisällysluettelo

1. luku Yleistä.....	1
1 §	1
2 § Palvelukokonaisuuden hallinto	1
2. luku Yhteisten palvelujen palvelualue	1
3 § Palvelualueen tehtävät ja organisaatio	1
3. luku Varhaiskasvatuksen palvelualue	1
4 § Palvelualueen tehtävät ja organisaatio	1
5 § Palvelualuejohtajan tehtävät	2
6 § Aluepäälliköiden tehtävät	2
7 § Päiväkodinjohtajan tehtävät	3
8 § Perhepäivähoidon lähijohtajan tehtävät.....	3
9 § Perusopetuksen aamu- ja iltapäivätoiminta	3
10 § Asiakkuuksien hallinta.....	3
11 § Kasvun ja oppimisen tuki (varhaiskasvatus).....	4
4. luku Perusopetuksen palvelualue	4
12 § Palvelualueen tehtävät ja organisaatio	4
13 § Palvelualuejohtajan tehtävät	5
14 § Kasvun ja oppimisen tuki	5
15 § Aluerehtorin tehtävät	5
16 § Perusopetuksen rehtorin tehtävät.....	6
5. luku Lukiokoulutuksen ja yleissivistävän aikuiskoulutuksen palvelualue	6
17 § Palvelualueen tehtävät ja organisaatio	6
18 § Palvelualuejohtajan tehtävät	6
19 § Lukion rehtorin tehtävät.....	6
6. luku Ammatillisen koulutuksen palvelualue	6
20 § Palvelualueen tehtävät ja organisaatio	6
21 § Palvelualuejohtajan tehtävät	6
22 § Turun ammatti-instituutin rehtorin tehtävät	7
23 § Koulutuspäällikön tehtävät	7
24 § Palvelupäällikön tehtävät	8
25 § Opintopalvelupäällikön tehtävät	8
26 § Johtavan koulutustarkastajan tehtävät	8
27 § Muiden viranhaltijoiden tehtävät.....	8
7. luku Ruotsinkielisen kasvatuksen ja opetuksen palvelualue	9
28 § Palvelualueen tehtävät ja organisaatio	9
29 § Palvelualuejohtajan tehtävät	9
30 § Aluepäällikön tehtävät.....	9
8. luku Lähijohtajat	10
31 § Lähijohtajien tehtävät	10
9. luku Rehtorit	10
32 §	10
33 § Rehtorin tehtävät.....	10

10. luku Johtoryhmät	11
34 §	11
11. luku Taloutta koskevat toimivallat ja määräykset palvelukokonaisuudessa	11
35 § Yleinen toimivalta talousasioissa	11
36 § Toimivalta hankinta-asioissa	12
12. luku Johtavassa asemassa olevat viranhaltijat	12
37 §	12
13. luku Esittely kasvatus- ja opetuslautakunnassa sekä sen jaostoissa	12
38 §	12
14. luku Henkilöstöasiat	12
39 § Palvelussuhteeseen ottaminen	12
40 § Viran ja toimen sekä sen haltijan siirtäminen palvelukokonaisuuden sisällä	13
41 § Eräiden virka- tai työvapaiden ja vapaapäivien myöntäminen	13
42 § Harkinnanvaraisen palkattoman virka- tai työvapaan myöntäminen	13
43 § Luontoisetujen myöntäminen	14
44 § Virka- tai työtehtävien poikkeuksellista suorituspaikkaa koskevan luvan antaminen	14
15. luku Raportointi ja valvontavastuu	14
45 §	14
16. luku Sisäisen valvonnan vastuut	14
46 §	14
17. luku Muiden viranhaltijoiden toimivalta	14
47 § Talouspäällikkö	14
48 § Hallintopäällikkö	15
49 § Kehittämispäällikkö	15
18. luku Voimaantulo	15
50 §	15
LIITTEET	16
Liite 1, Kasvatuksen ja opetuksen palvelukokonaisuuden organisaatiokaavio	16

Kasvatuksen ja opetuksen palvelukokonaisuuden hallinnon järjestämispäätös

1. luku Yleistä

1 §

Palvelukokonaisuutta johtaa palvelujohtaja. Palvelujohtajana toimii kasvatus- ja opetusjohtaja.

Palvelujohtajan tehtävät on määritelty Turun kaupungin hallintosäännön 23 §:ssä, 45 §:ssä ja 58 §:ssä. Sen lisäksi, mitä hallintosäännössä on todettu, palvelujohtaja päättää oppivelvollisen oppilaitokseen määräämisestä.

Palvelujohtajan alaisuudessa työskentelevät palvelualuejohtajat kukin omalla palvelualueellaan. Palvelualuejohtajat vastaavat tässä hallinnonjärjestämispäätöksessä määriteltyjen tehtävien hoitamisesta. Lisäksi palvelualuejohtajat vastaavat yhteistyössä suomen- ja ruotsinkielisten palvelujen operatiivisten linjausten valmistelusta.

Tällä hallinnonjärjestämispäätöksellä palvelujohtaja siirtää hänelle hallintosäännöllä annettua päätösvaltaa muulle viranhaltijalle.

2 § Palvelukokonaisuuden hallinto

Tässä päätöksessä kuvataan kasvatuksen ja opetuksen palvelukokonaisuuden hallinnonjärjestämistapa.

2. luku Yhteisten palvelujen palvelualue

3 § Palvelualueen tehtävät ja organisaatio

Palvelualueen tehtävänä on vastata palvelukokonaisuuden johdosta, Tietokone opetuksessa -keskuksesta (TOP-keskus) ja kansainvälisestä toiminnasta.

Palvelualueetta johtaa palvelujohtaja.

Yhteisten palvelujen palvelualueella toimivat seuraavat vastuualueet:

- johto ja kansainvälinen toiminta, jota johtaa palvelujohtaja.
- Tietokone opetuksessa -keskus, jota johtaa toiminnanjohtaja.

3. luku Varhaiskasvatuksen palvelualue

4 § Palvelualueen tehtävät ja organisaatio

Palvelualueen tehtävänä on vastata varhaiskasvatuslain mukaisesta, kaupungin omana tuotantona järjestettävästä suomenkielisestä varhaiskasvatuksesta, perusopetuslain mukaisesta, kaupungin omana tuotantona järjestettävästä suomenkielisestä esiopetuksesta, varhaiskasvatuksen palveluohjauksesta, varhaiskasvatuslain mukaisista hankituista varhaiskasvatuspalveluista, perusopetuslain mukaisesta hankitusta esiopetuksesta, lasten kotihoidon ja yksityisen hoidon tuesta annetun lain määräämistä kunnalle kuuluvista tehtävistä sekä perusopetuslain mukaisesta aamu- ja iltapäivätoiminnasta.

Palvelualueetta johtaa palvelualuejohtaja. Palvelualuejohtaja toimii varhaiskasvatuslain 52 §:ssä tarkoitettuna yksityisen päivähoiton valvontaviranomaisena.

Varhaiskasvatuksen palvelualueella toimivat seuraavat vastuualueet:

- neljä varhaiskasvatusaluetta, joita johtavat aluepäälliköt.
- aamu- ja iltapäivätoiminta, jota johtaa palvelupäällikkö.
- asiakkuuksien hallinta, jota johtaa asiakasmaksuista ja toiminnanohjausjärjestelmästä vastaava palvelupäällikkö.
- kasvun ja oppimisen tuki, jota johtaa erityispalvelupäällikkö.

Kullakin varhaiskasvatusalueella toimii päiväkoteja, joista kukin on oma toiminnallinen ja taloudellinen yksikkönsä. Varhaiskasvatusalueilla järjestetään perhepäivähoitoa, joka muodostaa oman toiminnallisen ja taloudellisen yksikkönsä.

Päiväkodinjohtajat ja perhepäivähoidon lähijohtajat toimivat aluepäällikön alaisuudessa.

5 § Palvelualuejohtajan tehtävät

Palvelualuejohtaja vastaa edellä olevassa pykälässä kuvatuista tehtävistä. Lisäksi palvelualuejohtaja vastaa seuraavista tehtävistä:

1. palvelutarpeiden ennakointi oman palvelualueensa osalta ja
2. lastenhoidon tukiin ja niiden kuntalisiin kunnalle kuuluvat tehtävät.

Palvelualuejohtaja päättää seuraavista asioista:

1. suomenkielistä varhaiskasvatusta ja esiopetusta sekä aamu- ja iltapäivätoimintaa koskevat lausunnot, jotka eivät edellytä palvelualueeräjäytystä ylittävää harkintaa tai palvelukokonaisuuden kokonaisnäkökulman muodostamista,
2. yksityisen varhaiskasvatuksen ja esiopetuksen valvontaan liittyvät aluehallintoviranomaiselle toimitettavat asiakirjat ja lausunnot,
3. vastuualueiden ja yksiköiden varajohtajien nimeäminen,
4. päivähoitoinvestointituen myöntäminen,
5. palvelusetelituottajien hyväksyminen tai hyväksymisen peruminen ja
6. palvelusetelituottajien hinnanmuutoksien hyväksyminen.

6 § Aluepäälliköiden tehtävät

Aluepäällikkö vastaa seuraavista tehtävistä:

1. alueellaan tuotettu varhaiskasvatuslain ja varhaiskasvatussuunnitelman mukainen varhaiskasvatus sekä perusopetuslain ja esiopetussuunnitelman mukainen esiopetus,
2. alueensa pedagogisen kehittämisen johtaminen yhteistyössä alueen johtajien kanssa,
3. koulutussuunnittelu ja laadunhallinta,
4. alueensa johtajien ja muiden alueellisesti sijoitettujen henkilöiden lähijohtajana toimiminen ja
5. yksityisen varhaiskasvatuksen ja esiopetuksen valvonnan toteuttaminen antamalla palvelujen tuottamisessa tarpeellista ohjausta ja neuvontaa palvelujen tuottajille.

Aluepäällikkö päättää seuraavista asioista:

1. lasten ottaminen alueellaan järjestettävään esiopetukseen,
2. oppilaskohtaisen matkaedun myöntäminen ja
3. uuden varhaiskasvatuksen toimintamuodon käynnistäminen tai lopettaminen alueensa toimintayksikön osalta.

7 § Päiväkodinjohtajan tehtävät

Päiväkodinjohtaja vastaa seuraavista tehtävistä:

1. päiväkodin varhaiskasvatuksen ja esiopetuksen johtaminen ja kehittäminen ja
2. päiväkodin sijoitetun henkilökunnan lähijohtajana toimiminen.

Päiväkodinjohtaja päättää seuraavista asioista:

1. päiväkodin käyttöomaisuuden ja irtaimistoesineiden poistojen ja siirtojen hyväksyminen,
2. päiväkodin toiminta-ajan ulkopuolelle ajoittuvat huonetila- ja piha-aluevuokraukset lautakunnan vahvistamien perusteiden mukaisesti ja
3. lapsen varhaiskasvatuksen asiakasmaksu lain ja asetuksen sekä annettujen ohjeiden mukaisesti.

8 § Perhepäivähoidon lähijohtajan tehtävät

Perhepäivähoidon lähijohtaja vastaa seuraavista tehtävistä:

1. varhaiskasvatuksen johtaminen ja kehittäminen,
2. henkilökunnan lähijohtajana toimiminen ja
3. yksityisen perhepäivähoidon ja ryhmäperhepäivähoidon valvonnan toteuttaminen antamalla palvelujen tuottamisessa tarpeellista ohjausta ja neuvontaa palvelujen tuottajille.

Perhepäivähoidon lähijohtaja päättää seuraavista asioista:

1. lapsen varhaiskasvatuksen asiakasmaksu lain ja asetuksen sekä annettujen ohjeiden mukaisesti.

9 § Perusopetuksen aamu- ja iltapäivätoiminta

Perusopetuksen aamu- ja iltapäivätoiminnan tehtävänä on vastata perusopetuslain mukaisesta aamu- ja iltapäivätoiminnasta koko palvelukokonaisuuden osalta.

Perusopetuksen aamu- ja iltapäivätoiminnan aluetta johtava palvelupäällikkö päättää seuraavista asioista:

1. perusopetuksen aamu- ja iltapäivätoiminnan palveluntuottajien hyväksyminen,
2. perusopetuksen aamu- ja iltapäivätoiminnan palveluntuottajien hyväksymisen peruminen,
3. aamu- ja iltapäivätoimintapaikan myöntäminen ja
4. aamu- ja iltapäivätoiminnan asiakasmaksun huojentaminen tai asiakasmaksusta vapauttaminen.

10 § Asiakkuuksien hallinta

Asiakkuuksien hallinnan vastuualueen tehtävänä on vastata palveluohjauksesta sekä asiakasmaksujen ja palvelusetelin arvon määrittelyyn ja varhaiskasvatuksen ja aamu- ja iltapäivätoiminnan tietojärjestelmiin liittyvistä tehtäväkokonaisuuksista.

Asiakasmaksuista ja toiminnanohjausjärjestelmästä vastaava palvelupäällikkö vastaa seuraavista tehtävistä:

1. asiakasmaksujen ja palvelusetelien omavastuuosuuden määrittelyiden edellyttämän toiminnanohjausjärjestelmän toimivuus ja kehittäminen muiden toimijoiden kanssa,

2. asiakaslaskutuksesta ja palvelusetelin arvon määrittelystä vastaavien henkilöiden ohjaaminen ja
3. käytössä olevan varhaiskasvatuksen toiminnanohjausjärjestelmän toimivuuden edellytykset ja kehittämissuhteet sekä käyttäjäkoulutusten organisointi ja toteuttaminen.

Palvelupäällikkö päättää seuraavista asioista:

1. asiakkaalle annettavan tulosidonnaisen palvelusetelin arvo,
2. varhaiskasvatuksen asiakasmaksu tai palvelusetelin arvo, jos asiakkaan tai hänen perheensä toimeentulo tai asiakkaan lakisääteinen elatusvelvollisuus muutoin vaarantuu,
3. lapsen varhaiskasvatuksen asiakasmaksun perimättä jättäminen ja
4. lapsikohtaisen palvelusetelin arvon korottaminen.

Asiakkuuksien hallinnan vastuualueella toimii palveluohjauksen yksikkö. Palveluohjauksen tehtävänä on vastata koko kaupungin varhaiskasvatuksen palveluohjauksesta ja asiakasneuvonnasta sekä lasten sijoittumisesta varhaiskasvatuspalveluihin.

Palveluohjauksessa toimii palveluohjaaja, joka päättää seuraavista asioista:

1. lasten ottaminen Turun kaupungin järjestämiin varhaiskasvatuspalveluihin,
2. varhaiskasvatuksen palvelusetelien myöntäminen ja
3. yksittäisen lapsen palvelujen hankinta muista kunnista tai muilta palveluntuottajilta.

11 § Kasvun ja oppimisen tuki (varhaiskasvatus)

Erytispalvelupäällikkö vastaa seuraavista tehtävistä:

1. varhaiserityiskasvatuksen johtaminen ja kehittäminen,
2. varhaiserityiskasvatuksen sekä tehostetun ja erityisen tuen tarpeessa olevien lasten palvelujen riittävyys ja monipuolisuus sekä annettavan tuen kohdentaminen yhteistyössä palvelualuejohtajan ja päälliköiden kanssa,
3. yksityisen palvelutuotannon osalta riittävästä tuesta lausuminen,
4. lapsen tuen tarpeiden toteutumisen seuranta varhaiskasvatuksessa ja
5. esiopetuksen oppilashuoltoon liittyvä yhteistyö ja sen kehittäminen.

Erytispalvelupäällikkö päättää seuraavista asioista:

1. turkulaisten suomenkielisten lasten pidennetty oppivelvollisuus ja esiopetuksessa olevien lasten erityinen tuki,
2. integroitujen ryhmien ja erityisryhmien valintakriteerit,
3. tuen tarpeessa olevien lasten harkinnanvaraiset kuljetukset ja
4. avustavan henkilöstön kohdentaminen päiväkoteihin.

4. luku Perusopetuksen palvelualue

12 § Palvelualueen tehtävät ja organisaatio

Palvelualueen tehtävänä on vastata suomenkielisen perusopetuksen järjestämisestä ja kehittämisestä sekä perusopetuksessa olevien lasten lainsäädäntöön perustuvien koulukuljetusten järjestämisestä.

Palvelualueetta johtaa palvelualuejohtaja.

Perusopetus jakautuu yhteistyöalueisiin. Yhteistyöalueella on aluerehtori.

Kukin palvelualueella toimiva peruskoulu on oma toiminnallinen ja taloudellinen vastuualueensa, jota johtaa perusopetuksen rehtori tai koulun johtajaksi määrätty peruskoulun opettaja.

Perusopetuksen palvelualueella toimii lisäksi kasvun ja oppimisen tuen vastuualue, jota johtaa erityispalvelupäällikkö.

13 § Palvelualuejohtajan tehtävät

Palvelualuejohtaja vastaa edellä olevassa pykälässä kuvatuista tehtävistä.

Palvelualuejohtaja päättää seuraavista asioista:

1. suomenkielistä perusopetusta koskevat lausunnot, jotka eivät edellytä palvelualue-rajat ylittävää harkintaa tai palvelukokonaisuuden kokonaisnäemyksen muodostamista,
2. aluerehtorin valinta määrääjäksi alueen rehtoreiden keskuudesta,
3. niiden koulujen valinta, joissa annetaan perusopetuksen lisäopetusta,
4. koulukuljetukset lautakunnan määräämien periaatteiden mukaisesti,
5. oppilaiden ottaminen valmistavaan opetukseen,
6. oppivelvollisuuden suorittamisen keskeyttäminen toistaiseksi,
7. peruskoulujen varajohtajien nimeäminen ja
8. lähi- ja etäopetuksen toteuttaminen.

14 § Kasvun ja oppimisen tuki

Kasvun ja oppimisen tuen tehtävänä on vastata suomenkielisen perusopetuksen erityisen tuen opetusjärjestelyistä.

Kasvun ja oppimisen tuessa toimii erityispalvelupäällikkö, joka vastaa seuraavista tehtävistä:

1. tuen tarpeessa olevien lasten palvelujen riittävyyden ja monipuolisuuden sekä tuen kohdentamisen suunnittelu yhteistyössä palvelualuejohtajan ja konsultoivien erityisopettajien kanssa ja
2. koulunkäynninohjaajien resurssijaon suunnitteluun osallistuminen yhteistyössä palvelualuejohtajan kanssa.

Erityispalvelupäällikkö päättää seuraavista asioista:

1. turkulaisten suomenkielisten perusopetuksen 1.-9. luokkien oppilaiden erityisestä tuesta ja opiskeluryhmästä päättäminen huoltajan kuulemisen jälkeen, kun huoltaja ei vastusta päätöstä,
2. vieraskuntalaisen oppilaan ottaminen peruskouluihin, kun asiasta on tehty kuntien välinen sopimus,
3. kotiopetuksessa olevan oppivelvollisen oppilaan tutkiva opettaja ja
4. oppilaan sijoittaminen näkövammaisten oppilaitokseen tukijaksolle.

15 § Aluerehtorin tehtävät

Aluerehtori vastaa seuraavista tehtävistä:

1. alueensa koulujen yhteistyön koordinointi,
2. alueensa pedagogisen kehittämisen koordinointi yhteistyössä alueen rehtorien kanssa,
3. yhteistyössä konsultoivan erityisopettajan kanssa toimiminen,
4. alueen yhteisten ehdotusten ja lausuntojen valmistelu ja tarvittavien tietojen kokoaminen niihin alueeltaan sekä
5. alueensa edustaminen perusopetuksen johtoryhmässä ja muissa palvelukokonaisuuden suunnittelupalaverissa.

16 § Perusopetuksen rehtorin tehtävät

Perusopetuksen rehtori päättää seuraavista asioista:

1. oppilaan tuen tarkastaminen 2. ja 6. luokan kohdalla silloin kun oppilaan tuen status ja koulusijoitus eivät muutu.

5. luku Lukiokoulutuksen ja yleissivistävän aikuiskoulutuksen palvelualue

17 § Palvelualueen tehtävät ja organisaatio

Palvelualueen tehtävänä on vastata suomenkielisen lukiokoulutuksen ja vapaan sivistystyön järjestämisestä ja kehittämisestä.

Palvelualueetta johtaa palvelualuejohtaja.

Kukin palvelualueella toimiva oppilaitos on oma toiminnallinen ja taloudellinen vastuualueensa, jota johtaa lukion rehtori.

18 § Palvelualuejohtajan tehtävät

Palvelualuejohtaja vastaa edellä olevassa pykälässä kuvatuista tehtävistä.

Palvelualuejohtaja päättää seuraavista asioista:

1. suomenkielistä lukiokoulutusta ja yleissivistävää aikuiskoulutusta koskevat lausunnot, jotka eivät edellytä palvelualueen ylittävää harkintaa tai palvelukokonaisuuden kokonaisnäkömyksen muodostamista,
2. oppilaitosten varajohtajien nimeäminen,
3. lukioiden toimintasuunnitelmat,
4. oppivelvollisuuden suorittamisen keskeyttäminen toistaiseksi ja
5. lähi- ja etäopetuksen toteuttaminen.

19 § Lukion rehtorin tehtävät

Lukion rehtori päättää seuraavista asioista:

1. kirjallisen varoituksen antaminen sekä määräaikainen enintään kolmen kuukauden erottaminen

6. luku Ammatillisen koulutuksen palvelualue

20 § Palvelualueen tehtävät ja organisaatio

Palvelualueen tehtävänä on vastata ammatillisen koulutuksen järjestämisestä ja kehittämisestä.

Palvelualueetta johtaa palvelualuejohtaja. Palvelualuejohtaja toimii ammatillisesta koulutuksesta annetussa laissa tarkoitettuna toiminnasta vastaavana rehtorina. Lisäksi Turun ammatti-instituutissa toimii rehtori.

Ammatillisen koulutuksen palvelualueella toimivat seuraavat vastuualueet:

- yhdeksän koulutusyksikköä, joita johtavat koulutuspäälliköt.
- oppisopimustoimisto, jota johtaa johtava koulutustarkastaja.
- liiketoiminta ja yhteiset palvelut, jota johtaa palvelupäällikkö.
- opintopalvelut, jota johtaa opintopalvelupäällikkö.

21 § Palvelualuejohtajan tehtävät

Palvelualuejohtaja vastaa edellä olevassa pykälässä kuvatuista tehtävistä.

Lisäksi palvelualuejohtaja vastaa seuraavista tehtävistä:

1. palvelualueella tehtävän laatutyön johtaminen ja sen seuranta.

Palvelualuejohtaja päättää seuraavista asioista:

1. ammatillista koulutusta koskevat lausunnot, jotka eivät edellytä palvelu-
aluerajat ylittävää harkintaa tai palvelukokonaisuuden kokonaisnäkemys-
sen muodostamista,
2. ammatillisen koulutuksen opiskelijatyönä tehtävän palvelun tai tuotteen
virheen taikka palvelun tai tuotteen aiheuttaman vahingon korvaaminen
palvelun tai tuotteen ostajalle,
3. kehittämiseen liittyvät poikkialaiset tiimit,
4. koulutusyksiköiden tiimivastaavat koulutuspäälliköiden esityksestä sekä
tiiminvastaavan tehtävät ja resurssit,
5. oppilaitoksen järjestyssäännöt,
6. oppivelvollisuuden suorittamisen keskeyttäminen toistaiseksi ja
7. lähi- ja etäopetuksen toteuttaminen.

22 § Turun ammatti-instituutin rehtorin tehtävät

Turun ammatti-instituutin rehtori vastaa seuraavista tehtävistä:

1. palvelualuejohtajan varahenkilönä toimiminen,
2. työelämäyhteistyön kehittäminen ja työvoimakoulutuksen kohdentami-
sesta käytävät neuvottelut ELY-keskuksen ja TE-toimiston kanssa,
3. pedagoginen kehittäminen,
4. opinto-ohjauksen kehittäminen ja opinto-ohjaajien lähijohtajana toimi-
minen,
5. opiskeluhyvinvoinnin kehittäminen,
6. poikkihallinnollisiin yhteistyöryhmiin osallistuminen,
7. hankkeiden ja kansainvälisen toiminnan suunnittelu ja arviointi yhteis-
työssä suunnittelu- ja kehittämisspalvelujen kanssa sekä
8. työhyvinvoinnin ja henkilöstön osaamisen kehittäminen.

23 § Koulutuspäällikön tehtävät

Koulutuspäällikkö vastaa seuraavista tehtävistä:

1. koulutusyksikkönsä operatiivinen toiminta, tuloksellisuus, kehittäminen ja
henkilöstön yhteistoiminta,
2. koulutusyksikkönsä toiminnan ja talouden suunnittelu sekä määräajoin
koulutusyksikön taloudellisten ja toiminnallisten tulosten ja resurssien käy-
tön arviointi,
3. pedagogiseen kehittämiseen osallistuminen ja koulutusyksikkönsä käytän-
nön opetustoiminnan johtaminen,
4. koulutusyksikkönsä opettajien lähijohtajana toimiminen,
5. koulutusyksikkönsä tutkintokoulutusten ja muun koulutuksen suunnitel-
mien laadinta ja toteuttaminen sekä työjärjestykset yhdessä tiimien
kanssa ja
6. koulutusyksikkönsä opetushenkilöstön kouluttautumissuunnitelman val-
mistelu osana opetushenkilöstön ammattitaidon ylläpitämistä.

Koulutuspäällikkö päättää seuraavista asioista:

1. ammatillisesta koulutuksesta annetun lain 67 §:n mukainen erityinen tuki
ja poikkeamat,
2. tutkintokoulutusten ja muiden koulutusten todistusten sekä tutkintotodis-
tusten allekirjoittaminen,
3. opiskelijoiden ottaminen,
4. opiskelijoiden ottaminen oppilaitoksen vaihdon yhteydessä,

5. opiskelun keskeyttäminen ja eronneeksi katsominen,
6. oppivelvollisuuden suorittamisen keskeyttäminen määräajaksi,
7. kirjallisen varoituksen antaminen sekä määräaikainen enintään kolmen kuukauden erottaminen ja
8. oppilaitoksen toiminta-ajan ulkopuolelle ajoittuvat huonetila- ja piha-aluevuokraukset lautakunnan vahvistamien perusteiden mukaisesti sekä
9. ammatillisia koulutuksia ja tutkintoja koskevien osto- ja myyntisopimusten hyväksyminen ja allekirjoittaminen.

24 § Palvelupäällikön tehtävät

Palvelupäällikkö vastaa seuraavista tehtävistä:

1. vastuualueensa toimivaltaan kuuluvien toimintojen johtaminen, kehittäminen ja valvominen,
2. vastuualueensa operatiivinen toiminta, tuloksellisuus, kehittäminen ja henkilöstön yhteistoiminta,
3. vastuualueensa toiminnan ja talouden suunnittelu sekä määräajoin taloudellisten ja toiminnallisten tulosten ja resurssien käytön arviointi,
4. vastuualueensa henkilöstön kouluttautumissuunnitelman valmistelu osana henkilöstön ammattitaidon ylläpitämistä.

25 § Opintopalvelupäällikön tehtävät

Opintopalvelupäällikkö vastaa seuraavista tehtävistä:

1. vastuualueensa toimivaltaan kuuluvien toimintojen johtaminen, kehittäminen ja valvominen,
2. vastuualueensa operatiivinen toiminta, tuloksellisuus, kehittäminen ja henkilöstön yhteistoiminta,
3. vastuualueensa toiminnan ja talouden suunnittelu sekä määräajoin taloudellisten ja toiminnallisten tulosten ja resurssien käytön arviointi,
4. vastuualueensa henkilöstön kouluttautumissuunnitelman valmistelu osana henkilöstön ammattitaidon ylläpitämistä.

26 § Johtavan koulutustarkastajan tehtävät

Johtava koulutustarkastaja vastaa seuraavista tehtävistä:

1. oppisopimustoimiston toimivaltaan kuuluvien toimintojen johtaminen, kehittäminen ja valvominen tulosvastuullisesti.

Johtava koulutustarkastaja päättää seuraavista asioista:

1. oppisopimusten hyväksyminen ja allekirjoittaminen, oppiaikojen muutokset, oppisopimusten purkamiset, hankintasopimukset ja todistukset,
2. oppisopimukseen sisältyvän tietopuolisen opetuksen hankkiminen,
3. koulutuskorvausten ja opintososiaalisten etujen maksaminen ja
4. oppivelvollisuuden suorittamisen keskeyttäminen määräajaksi.

27 § Muiden viranhaltijoiden tehtävät

Virkasuhteinen opettaja päättää seuraavista asioista:

1. koulutussopimusten hyväksyminen ja allekirjoittaminen vastuullaan olevan opintokokonaisuuden osalta.

7. luku Ruotsinkielisen kasvatuksen ja opetuksen palvelualue

28 § Palvelualueen tehtävät ja organisaatio

Palvelualueen tehtävänä on huolehtia ruotsinkielisen varhaiskasvatuksen, esi- ja perusopetuksen sekä lukiokoulutuksen ja yleissivistävän aikuiskoulutuksen järjestämisestä ja kehittämisestä sekä ammatillisen koulutuksen palveluista.

Palvelualueetta johtaa palvelualuejohtaja.

Palvelualueella on seuraavat vastuualueet:

- ruotsinkieliset kunnalliset varhaiskasvatuspalvelut
- perusopetus
- lukiokoulutus
- yleissivistävä aikuiskoulutus.

Vastuualueita johtaa palvelualuejohtaja.

Ruotsinkielisten varhaiskasvatuspalveluiden vastuualueella toimii aluepäällikkö.

Kukin palvelualueella toimiva päiväkoti ja oppilaitos on oma toiminnallinen ja taloudellinen yksikkönsä, jota johtaa päiväkodinjohtaja, perusopetuksen rehtori, lukion rehtori tai työväenopiston rehtori.

29 § Palvelualuejohtajan tehtävät

Palvelualuejohtaja vastaa edellä olevassa pykälässä kuvatuista tehtävistä.

Lisäksi palvelualuejohtaja vastaa seuraavista tehtävistä:

1. ruotsinkielisten päiväkotien ja oppilaitosten osalta niiden tehtävien ja päätösten toteuttaminen, jotka on mainittu muiden palvelualuejohtajien kohdalla tässä päätöksessä, ja
2. virka- ja työsuhteessa olevan toistaiseksi otettavan henkilöstön valintojen valmistelu oman palvelualueensa osalta.

Palvelualuejohtaja päättää seuraavista asioista:

1. ruotsinkielistä kasvatusta ja opetusta koskevat lausunnot, jotka eivät edellytä palvelualueerajat ylittävää harkintaa tai palvelukokonaisuuden kokonaisnäkömyksen muodostamista,
2. perusopetuksen opettajien toimipaikat,
3. oppivelvollisuuden suorittamisen keskeyttäminen toistaiseksi,
4. vastuualueiden ja yksiköiden varajohtajien nimeäminen ja
5. lähi- ja etäopetuksen toteuttaminen.

30 § Aluepäällikön tehtävät

Aluepäällikkö vastaa seuraavista tehtävistä:

1. ruotsinkielisten varhaiskasvatuspalveluiden osalta ne tehtävät, jotka on mainittu varhaiskasvatuksen palvelualueen aluepäällikön kohdalla tässä päätöksessä,
2. ruotsinkielisten varhaiskasvatuspalvelujen koulutussuunnittelu ja
3. ruotsinkielisten varhaiskasvatuspalvelujen työssäoppimiseen liittyvä oppilaitosyhteistyö.

Aluepäällikkö päättää seuraavista asioista:

1. ruotsinkielisten varhaiskasvatuspalveluiden osalta ne asiat, jotka on määritetty varhaiskasvatuksen palvelualueen aluepäällikön kohdalla tässä päätöksessä.

8. luku Lähijohtajat

31 § Lähijohtajien tehtävät

Lähijohtajina toimivat kaikki ne henkilöt, jotka vastaavat kasvatuksen ja opetuksen palvelukokonaisuuden osan toiminnasta ja taloudesta ja joiden tehtävistä on päätetty hallinnonjärjestämispäätöksessä.

Kaikki lähijohtajat vastaavat soveltuvin osin seuraavista tehtävistä:

1. toiminnan, palvelujen tuottamisen ja järjestämisen sekä asioiden valmistelun johtaminen, arviointi, kehittäminen ja valvonta,
2. toiminnanohjausasiakirjojen ja talousarvion valmistelu ja noudattaminen sekä taloudellisten ja toiminnallisten tulosten ja resurssien käytön arviointi määräajoin,
3. alansa kehityksen seuraaminen, esitysten tekeminen sekä tietojen ja lausuntojen antaminen vastuualaansa kuuluvista asioista,
4. henkilöstön yhteistoiminta sekä kansallisten ja kansainvälisten yhteyksien ja vuorovaikutuksen kehittäminen ja ylläpitäminen,
5. oppilas- tai opiskelijahuolto sekä työntekijöiden hyvinvointi,
6. tiedottaminen,
7. arviointitoiminta,
8. sivutoimi-ilmoitusten vastaanottaminen,
9. sisäisen valvonnan vastuiden toteuttaminen,
10. kiinteistöjen rakentamisen ja korjauksen tarve- ja hankesuunnittelu omalta osaltaan,
11. asiakasrekisterin tietojen oikeellisuus ja
12. oman lähijohtajansa määräämät muut tehtävät.

Kaikki lähijohtajat päättävät soveltuvin osin seuraavista asioista:

1. hankinnat ja muut taloudelliset sitoumukset ja sopimukset valtuuksiensa ja määrärahojen puitteissa,
2. henkilökunnan ottaminen, tehtävät ja työmäärät sekä työvoiman käyttö,
3. henkilökunnan koulutukseen osallistuminen ja kotimaiset virka- ja työmatkat talousarvion määrärahan ja annettujen ohjeiden puitteissa,
4. tutkimusluvut ja
5. liikaa maksetun palkan takaisinperintä.

9. luku Rehtorit

32 §

Rehtorina toimii rehtorin viran haltija tai peruskoulun opettaja, joka on määrätty koulunjohtajaksi.

33 § Rehtorin tehtävät

Perusopetuksen, lukion ja työväenopiston rehtorit vastaavat soveltuvin osin seuraavista tehtävistä:

1. opetussuunnitelman toteuttaminen oppilaitoksessaan ja oppilaitoksen toiminta asetettujen tavoitteiden mukaan,
2. aamu- ja iltapäivätoiminnan mahdollistaminen peruskouluissa ja
3. kansainvälinen toiminta.

Perusopetuksen, lukion ja työväenopiston rehtorit päättävät soveltuvin osin seuraavista asioista:

1. lukuvuosittaisen suunnitelman hyväksyminen,
2. oppilaitoksen ulkopuolisen toiminnan tai kansainvälisen toiminnan yksittäisen tapahtumasuunnitelman hyväksyminen,
3. oppilaitoksensa oppilaiden tai opiskelijoiden ottaminen lukuun ottamatta perusopetuksessa valmistavan opetuksen ja alkuluokkien oppilaita sekä oppilaita, joilla on erityisen tuen päätös,
4. harjoittelijoiden ottaminen,
5. järjestyssääntöjen hyväksyminen peruskouluissa tai lukioissa oppilaskunnan, opettajakunnan ja peruskoulussa lisäksi vanhempainedustajien kuulemisen jälkeen,
6. oppilaskunnan tai opiskelijakunnan säännöt,
7. oppilaitoksen toiminta-ajan ulkopuolelle ajoittuvat huonetila- ja piha-aluevuokraukset lautakunnan vahvistamien perusteiden mukaisesti,
8. oppilaitoksen käyttöomaisuuden ja irtaimistoesineiden poistojen ja siirtojen hyväksyminen,
9. poissaololuvan myöntäminen oppilaalle ja opiskelijalle enintään lukuvuoden loppuun ottaen huomioon, että päätäntävaltaa voidaan siirtää oppilaitoksen opettajille enintään kolmen päivän osalta,
10. koulunkäynnin lykkäys ja aloitus ennen kouluikää,
11. oppivelvollisuuden suorittamisen keskeyttäminen määräajaksi,
12. oppilaan valitun aineen muuttaminen toiseksi huoltajan kuulemisen jälkeen,
13. oppilaan vapauttaminen yhteisenä opetettavan aineen opiskelusta,
14. Iltalukiossa tai opistossa perittävät maksut,
15. Iltalukiossa tai opistoissa opetuksen aloittaminen ja päättyminen toimintavuoden osalta
16. oppilaalle tai opiskelijalle annettava kirjallinen varoitus ja
17. oppilaan erityiset opetusjärjestelyt ja niihin liittyvä opettajalle maksettavasta erillinen korvaus.

10. luku Johtoryhmät

34 §

Palvelukokonaisuudessa ja palvelualueilla toimivat seuraavat johtoryhmät:

- kasvatuksen ja opetuksen palvelukokonaisuuden johtoryhmä
- palvelualueiden johtoryhmät.

11. luku Taloutta koskevat toimivallat ja määräykset palvelukokonaisuudessa

35 § Yleinen toimivalta talousasioissa

Konsernihallinnossa toimivalla kasvatuksen ja opetuksen palvelukokonaisuuden talouspäälliköllä on oikeus tehdä kasvatus- ja opetuslautakunnan vahvistamaan talousarvion käyttösuunnitelmaan teknisluntoisia määrärahasiirtoja palvelualueiden välillä.

Talouspäälliköllä on oikeus avata tilastollisia tilauksia, laskentatunnisteita tai kustannuspaikkoja esim. hankkeiden osalta tai mikäli kustannusseuranta tms. sitä edellyttää.

Palvelualuejohtajalla on oikeus tehdä määrärahasiirtoja vastuullaan olevien budjettiyksiköiden välillä neuvoteltuaan asiasta talouspäällikön kanssa.

Kukin lähijohtaja päättää määrärahojensa käytöstä kasvatus- ja opetuslautakunnan antamien ohjeiden ja palvelualuejohtajan antamien määräysten puitteissa sekä hyväksyy maksettavaksi menot talousarvion puitteissa.

Palvelujohtaja voi yksin hyväksyä kaikkien palvelukokonaisuuden menoja osana kokonaislaskua tai muussa erityistapauksessa.

Ylempi vastuuhenkilö voi rajoittaa alaisensa vastuuhenkilön oikeutta hyväksyä menoja tai ottaa ne hyväksyttäväkseen erityisestä syystä.

36 § Toimivalta hankinta-asioissa

Kukin lähijohtaja vastaa hankittavien tavaroiden ja palvelujen sopivuudesta toiminnan asettamiin tarpeisiin sekä osaltaan kaupungin, kasvatus- ja opetuslautakunnan sekä hankintapalveluiden antaman ohjeistuksen noudattamisesta hankintoja tehtäessä.

Hankintapalvelut vastaa hankintojen toteuttamisesta hankintalain sekä kaupungin ja kasvatus- ja lautakunnan antamien hankintaohjeiden mukaisesti, huolehtii hankintatoiminnan ohjeistuksesta ja koordinoinnista sekä valmisteleo kasvatus- ja opetuslautakunnalle esitykset hankintoja koskevista toimintavaltuuksista.

12. luku Johtavassa asemassa olevat viranhaltijat

37 §

Kasvatuksen ja opetuksen palvelukokonaisuuden johtavassa asemassa olevat viranhaltijat ovat palvelujohtaja ja palvelualuejohtajat sekä heidän sijaisensa, jos sijaisuus kestää pitempään kuin kolme kuukautta.

13. luku Esittely kasvatus- ja opetuslautakunnassa sekä sen jaostoissa

38 §

Hallintosäännön 125 §:n mukaan palvelujohtaja esittelee asiat toimielimissä palvelukokonaisuutensa osalta kaupunginhallitusta ja sen jaostoja lukuun ottamatta.

Kasvatus- ja opetuslautakunnan suomenkielisessä jaostossa asiat esittelevät varhaiskasvatuksen palvelualuejohtaja, perusopetuksen palvelualuejohtaja, lukiokoulutuksen ja yleissivistävän aikuiskoulutuksen palvelualuejohtaja sekä ammatillisen koulutuksen palvelualuejohtaja.

Kasvatus- ja opetuslautakunnan ruotsinkielisessä jaostossa asiat esittelee palvelualuejohtaja.

Palvelujohtaja voi ottaa jaoston toimivaltaan kuuluvan asian esiteltäväkseen.

14. luku Henkilöstöasiat

39 § Palvelussuhteeseen ottaminen

Hallintosäännön 82 §:n mukaan kansliapäällikkö ottaa palvelujohtajien välittömät esimiesasemassa olevat alaiset ja palvelujohtaja muun henkilöstön, ellei siitä hallintosäännössä, laissa tai asetuksessa muuta määrätä.

Kasvatuksen ja opetuksen palvelukokonaisuudessa toistaiseksi voimassa olevaan palvelussuhteeseen otetaan seuraavasti:

- palvelujohtaja esittelyn pohjalta kaikki palvelualueiden lähijohtaja-asemassa olevat henkilöt lukuunottamatta välittömässä esimiesasemassa olevia alaisiaan,
- varhaiskasvatuksen palvelualuejohtaja palvelualueensa hallinnon ja asiakkuuden hallinnan henkilöstön,
- varhaiskasvatuksen aluepäällikkö päiväkotien henkilöstön,

- varhaiserityiskasvatuksesta vastaava erityispalvelupäällikkö henkilöstönsä ja päivähoiton avustajat,
- aamu- ja iltapäivätoiminnasta vastaava palvelupäällikkö aamu- ja iltapäivätoiminnan työntekijät,
- perusopetuksen palvelualuejohtaja opettajat ja palvelualueen yhteisen hallinnon henkilöstön,
- peruskoulun rehtori muun kuin opetushenkilöstön,
- lukiokoulutuksen ja yleissivistävän aikuiskoulutuksen palvelualuejohtaja opettajat ja palvelualueen yhteisen hallinnon henkilöstön,
- lukion rehtori muun kuin opetushenkilöstön,
- ruotsinkielisen kasvatuksen ja opetuksen palvelualuejohtaja opettajat ja palvelualueen yhteisen hallinnon henkilöstön,
- ammatillisen koulutuksen palvelualuejohtaja opettajat ja palvelualueen muun henkilöstön,
- palvelujohtaja yhteisten palveluiden henkilöstön.

Määräaikaisesti voimassa olevaan palvelussuhteeseen ottaa lähijohtaja annettujen ohjeiden perusteella.

40 § Viran ja toimen sekä sen haltijan siirtäminen palvelukokonaisuuden sisällä

Hallintosäännön 87 §:n mukaan perustetun viran ja toimen sekä virassa tai toimessa olevan henkilön sekä siirrettävää palvelussuhdetta varten tarvittavan määrärahan tai tarvittavien varojen siirtämisestä palvelukokonaisuuden sisällä päättää palvelujohtaja.

Kasvatuksen ja opetuksen palvelukokonaisuudessa toimipaikan sisällä tapahtuvasta siirrosta päätetään seuraavasti:

- varhaiskasvatuksen palvelualueella aluepäällikkö varhaiskasvatusalueellaan, muutoin palvelualuejohtaja,
- ammatillisen koulutuksen palvelualueella palvelualuejohtaja,
- lukiokoulutuksen ja yleissivistävän aikuiskoulutuksen palvelualueella palvelualuejohtaja,
- perusopetuksen palvelualueella opettajien osalta konsernihallinnossa toimiva kasvatuksen ja opetuksen palvelukokonaisuuden hallintopäällikkö, muiden osalta palvelualuejohtaja ja
- ruotsinkielisen kasvatuksen ja opetuksen palvelualueella palvelualuejohtaja.

41 § Eräiden virka- tai työvapaiden ja vapaapäivien myöntäminen

Hallintosäännön 88 §:n mukaan virka- tai työvapaat ja vapaapäivät, joiden saamiseen viranhaltijalla tai työntekijällä on virka- tai työehtosopimuksen, lain tai kaupunginhallituksen hallintojaoston aiemmin tekemän päätöksen perusteella oikeus, myöntää palvelujohtaja tai hänen määräämänsä.

Kasvatuksen ja opetuksen palvelukokonaisuudessa em. virka- tai työvapaat ja vapaapäivät myöntää kukin lähijohtaja annettujen ohjeiden mukaisesti.

42 § Harkinnanvaraisen palkattoman virka- tai työvapaan myöntäminen

Hallintosäännön 89 §:n mukaan hallintosäännössä mainitulla virkaan tai toimeen ottavalla viranomaisella on oikeus myöntää alaiselleen viranhaltijalle tai työntekijälle harkinnanvaraista palkatonta virka- tai työvapaata enintään kolme kuukautta.

Kasvatuksen ja opetuksen palvelukokonaisuudessa em. virka- tai työvapaasta päättää kukin lähijohtaja annettujen ohjeiden mukaisesti.

43 § Luontoisetujen myöntäminen

Hallintosäännön 95 §:n mukaan luontoisedun myöntämisestä päättää palvelukokonaisuutensa osalta palvelujohtaja.

Kasvatuksen ja opetuksen palvelukokonaisuudessa luontoisedun myöntämisestä päättää kukin palvelualuejohtaja.

44 § Virka- tai työtehtävien poikkeuksellista suorituspaikkaa koskevan luvan antaminen

Hallintosäännön 98 §:n mukaan palvelujohtajalla on oikeus antaa alaiselleen lupa suorittaa määräajan virka- tai työtehtäviä viraston tai muun virka- tai työtehtävien varsinaisen suorituspaikan ulkopuolella, jos se on työn suorittamisen kannalta tarkoituksenmukaista.

Kasvatuksen ja opetuksen palvelukokonaisuudessa virka- tai työtehtävien poikkeuksellista suorituspaikkaa koskevan luvan antaa kukin palvelualuejohtaja.

15. luku Raportointi ja valvontavastuu

45 §

Kunkin lähijohtajan tulee huolehtia vähintään seuraavien seikkojen seuraamisesta ja mittaamisesta:

- toiminnan tuloksellisuus ja tehokkuus,
- omaisuuden turva,
- lakien, sääntöjen ja ohjeiden noudattaminen sekä
- sopimusten hallinta.

16. luku Sisäisen valvonnan vastuut

46 §

Jokaisen lähijohtajan tehtävänä on omalta osaltaan vastata johtamansa toiminnan sisäisestä valvonnasta huolehtimalla seuraavista asioista:

- vahvistettu toiminta-ajatus toteutuu ja asetetut tavoitteet saavutetaan,
- voimassa olevia säännöksiä, määräyksiä ja annettuja ohjeita noudatetaan,
- johdon saama informaatio on oikeaa ja luotettavaa,
- omaisuuden säilyminen on turvattu,
- riskien hallinnasta on huolehdittu,
- voimavarojen käyttö on tehokasta ja taloudellista,
- tehtävien suorittamiseksi on olemassa riittävä ohjeistus,
- henkilöstön vastuut on määritelty ja henkilöstöllä on ajanmukaiset tehtäväkuvaukset ja
- henkilöstön kanssa käydään säännöllisesti kehityskeskustelut, joissa toiminnallisten tavoitteiden lisäksi käydään läpi alaisen toimenkuva sekä työtehtävien edellyttämä osaaminen.

Edellä mainittujen sisäisestä valvonnasta vastuussa olevien henkilöiden tehtävänä on raportoida valvonnan toteutumisesta esimiehilleen sekä tarpeen mukaan palvelujohtajalle.

17. luku Muiden viranhaltijoiden toimivalta

47 § Talouspäällikkö

Konsernihallinnossa toimiva kasvatuksen ja opetuksen palvelukokonaisuuden talouspäällikkö päättää seuraavista asioista:

1. päättää kirjanpidon korjausmuistioden hyväksymisestä

48 § Hallintopäällikkö

Konsernihallinnossa toimiva kasvatuksen ja opetuksen palvelukokonaisuuden hallintopäällikkö päättää seuraavista asioista:

1. perusopetuksen opettajien toimipaikat,
2. eron myöntäminen palvelukokonaisuuden henkilöstölle ja
3. peruskoulujen ja lukioiden avointen virkojen opetettavat aineet.

49 § Kehittämispäällikkö

Konsernihallinnossa toimiva kasvatuksen ja opetuksen palvelukokonaisuuden kehittämispäällikkö päättää seuraavista asioista:

1. palvelukokonaisuutta koskevien kansallisten ja kansainvälisten kehittämissankkeiden/-projektien kehittämistehtävistä ja koordinoinnista maksettavat korvaukset rahoittajien ohjeiden mukaisesti,
2. kansallisten ja kansainvälisten projekti- ja hanketoiminnan rahoitukseen liittyvien asiakirjojen allekirjoittaminen.

18. luku Voimaantulo

50 §

Tämä päätös tulee voimaan 1.5.2022.

Liitteet

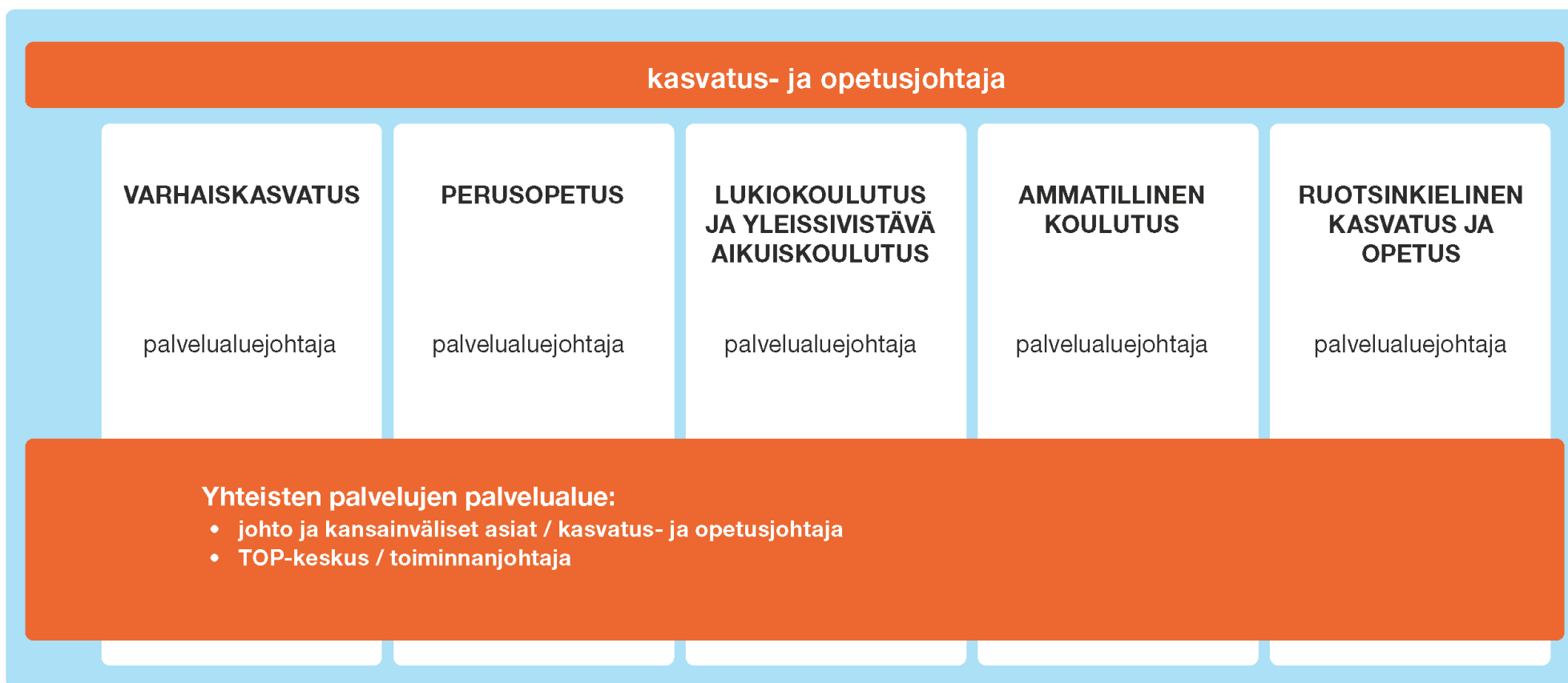
Liite 1

Kasvatuksen ja opetuksen palvelukokonaisuuden organisaatiokaavio

LIITTEET

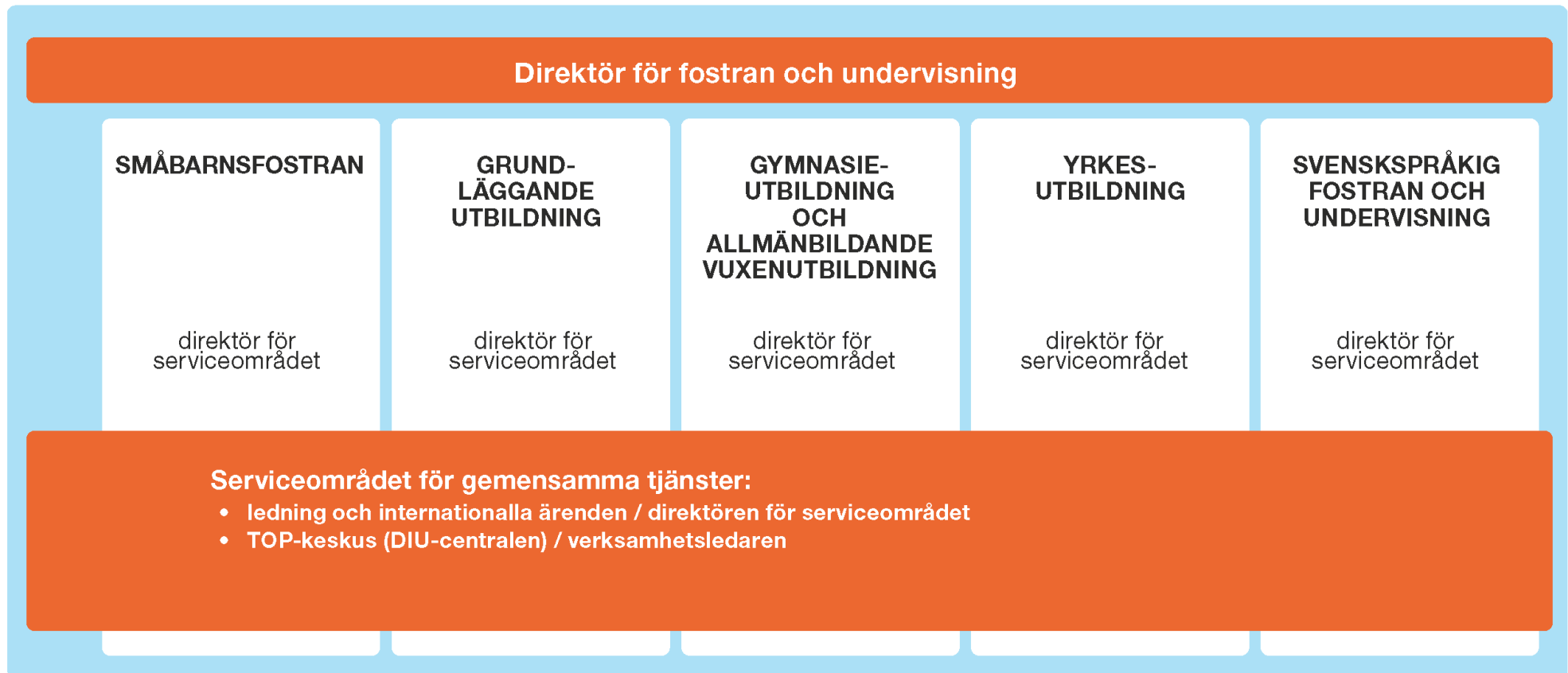
Liite 1, Kasvatuksen ja opetuksen palvelukokonaisuuden organisaatiokaavio

KASVATUKSEN JA OPETUKSEN PALVELUKOKONAISUUS 1.5.2022 lukien



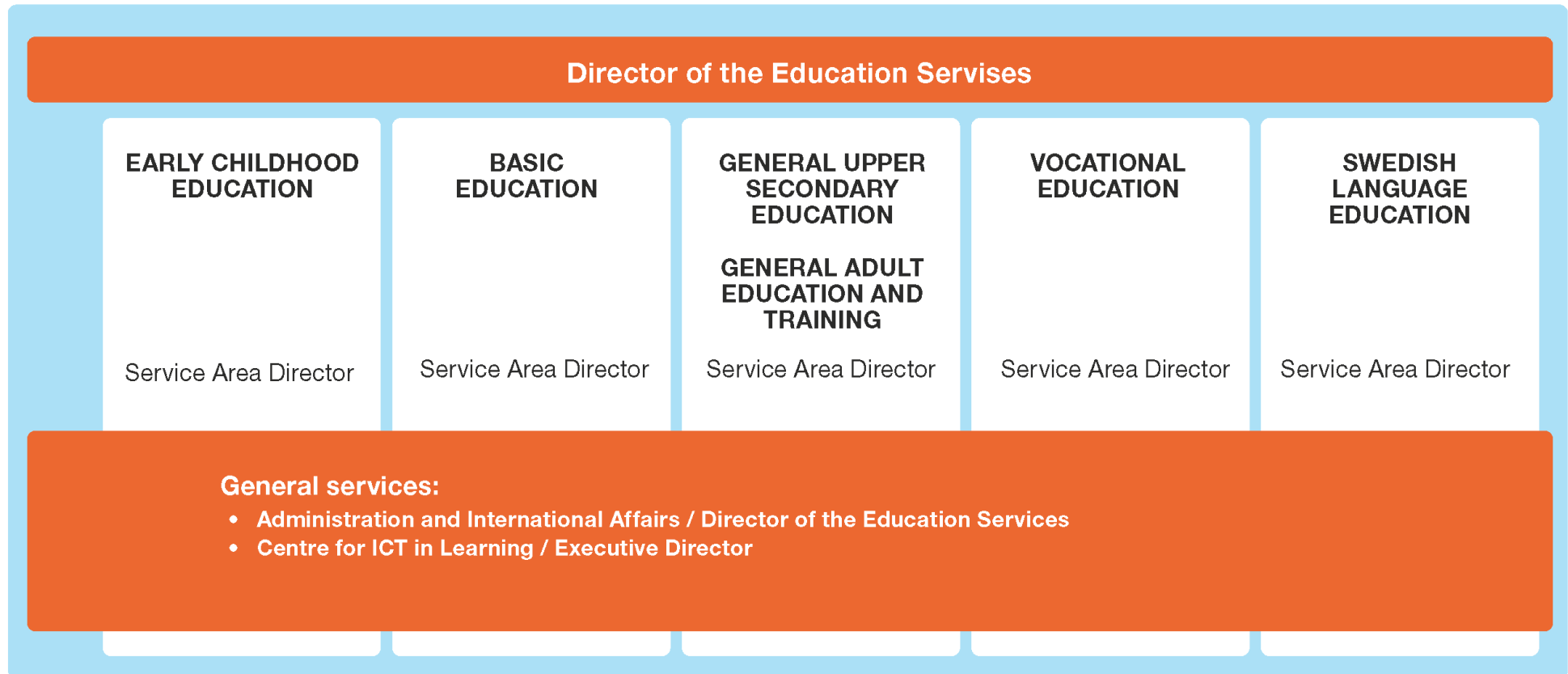
Kuva 1 Kasvatuksen ja opetuksen palvelukokonaisuuden organisaatiokaavio, suomenkielinen

SERVICEHELHETEN FÖR FOSTRAN OCH UNDERVISNING från 1.5.2022



Kuva 2 Kasvatuksen ja opetuksen palvelukokonaisuuden organisaatiokaavio, ruotsinkielinen

EDUCATION SERVICES' ORGANISATION 1.5.2022-



Kuva 3 Kasvatuksen ja opetuksen palvelukokonaisuuden organisaatiokaavio, englanninkielinen