



Kasvatus- ja opetuslautakunta iltakoulu – Palvelusetelin sääntökirja

Vesa Kulmala 23.3.2022

Käyttöönotto

- Kaupungin strategia velvoitti palvelusetelin käytön laajentamiseen
 - Valtuustoryhmien välinen sopimus valtuustokaudelle 2009 – 2012
 - Palvelusetelijärjestelmän käyttöä laajennetaan ja säännöistä sovitaan ...Yhteistyötä yksityisen ja kolmannen sektorin palvelutuottajien kanssa kehitetään.
 - Asukkaiden hyvinvointiohjelma 2009-2013
 - Otetaan käyttöön palveluseteli varhaiskasvatuksen palveluissa palvelurakenteen keventämiseksi ja perheiden valinnanmahdollisuuksien lisäämiseksi
- Päivähoidon kilpailuttamisesta luovuttiin, ostopalvelusopimukset päivähoidossa päättyivät 31.7.2010
- Ensin päiväkodit, sitten ryhmäperhepäivähoito ja viimeisimpänä on aloittanut perhepäivähoito

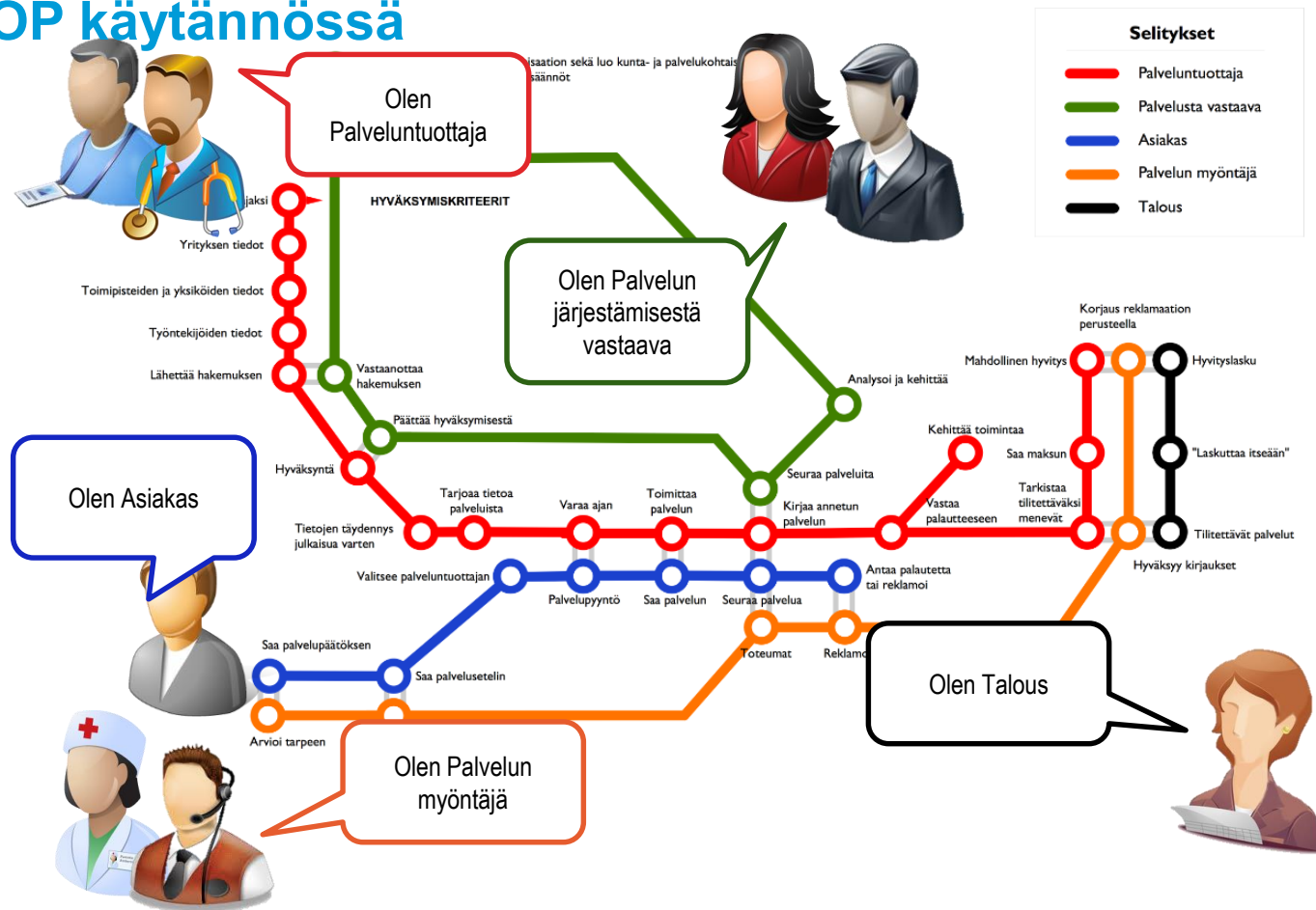


Käyttöönotto

- Palveluseteli otettiin käyttöön 2.1.2010 kokeiluna ja se vakinaistettiin kesällä 2012
- Palvelusetelikokeilun ajaksi päätettiin asiakaspalautteiden perusteella jatkaa ostopalvelutoimintaa toiminnassa olevien lasten osalta heidän esiopetuksen alkuun asti, ns. siirtymävaihe
- Aluksi toimittiin lautakunnan päätösten mukaisesti, Varhaiskasvatus- ja perusopetuslautakunta hyväksyi 20.6.2012 sääntökirjan yleisen osan, joka otettiin käyttöön 1.8.2012 alkaen.
 - Sääntökirjan yleisen osan päivitys:
 - Kasvatus- ja opetuslautakunta 5.6.2013 § 107
 - Kasvatus- ja opetuslautakunta 27.4.2016 § 66
 - Kasvatus- ja opetuslautakunta 18.1.2017 § 10
 - Kasvatus- ja opetuslautakunta 24.4.2019 § 66
 - Kasvatus- ja opetuslautakunta 10.3.2021 § 39



PSOP käytännössä



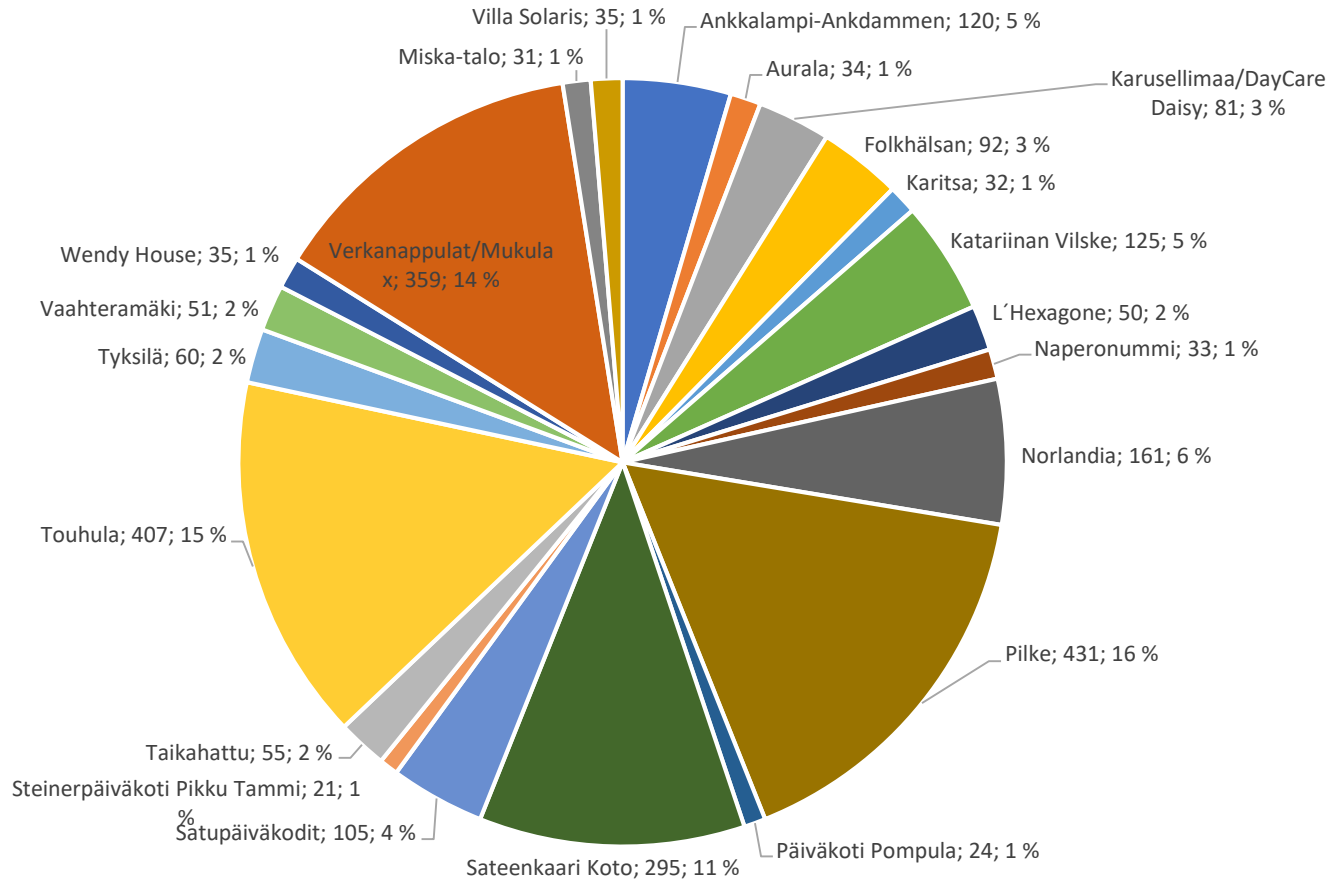
Palvelusetelit varhaiskasvatuksessa

- Yksityisellä varhaiskasvatuksella tarkoitetaan varhaiskasvatusta,
 - jonka yksityinen henkilö, yhteisö tai säätiö taikka julkisyhteisön perustama liikeyritys tuottaa korvausta vastaan liike- tai ammattitoimintaa harjoittamalla.
 - Yksityinen palveluntuottaja vastaa siitä, että sopimuksen tai hallintopäätöksen perusteella asiakkaalle järjestettävä palvelukokonaisuus täyttää sille asetetut vaatimukset.
- Turussa on käytössä varhaiskasvatuksen palveluseteli ja yksityisen hoidon tuki ja sen kuntalisä, joilla rahoitetaan perheen valitsema palvelu.
- Ostopalvelut eivät ole yleisesti käytössä.
- Palveluseteli ja ostopalvelut ovat kunnan järjestämää palvelua, vrt. yksityisen hoidon tuki.



Tuottajien osuudet 01/2022

Päiväkodit



Ilmoituksen varainen toiminta

- [avi0411o_fi_ohje_yksityisen_palveluntuottajan_ilmoitusmenettely_varhaiskasvatuksessa.pdf \(windows.net\)](#)
- Hakijana on yhtiö, muu yhteisö tai säätiö, jäljennös yhtiösopimuksesta, yhtiöjärjestyksestä tai säännöistä
- Ote ennakkoperintälain mukaisesta työnantajarekisteristä
- Yleisen tietosuoja-asetuksen 30.artiklan mukainen käsittelyseloste
- Ote liiketoimintakieltorekisteristä (vain yksityiset elinkeinonharjoittajat sekä määräämisvaltaa käyttävät luonnolliset henkilöt)
- Ote holhousasioiden rekisteristä (vain yksityiset elinkeinonharjoittajat sekä määräämisvaltaa käyttävät luonnolliset henkilöt)
- Ote konkurssi- ja yrityssaneerausrekisteristä (myös määräämisvaltaa käyttävästä oikeushenkilöstä)
- Tuloste henkilöhausta kaupparekisteriin merkityistä rooleista viimeksi kuluneen kolmen vuoden ajalta (vain määräämisvaltaa käyttävät luonnolliset henkilöt) niiden yhteisöjen osalta, joissa käyttänyt määräämisvaltaa, otteet konkurssi- ja yrityssaneerausrekisteristä viimeisen kolmen vuoden ajalta
- Ote ulosottorekisteristä (myös määräämisvaltaa käyttävästä luonnollisesta henkilöstä tai oikeushenkilöstä)



Ilmoituksen varainen toiminta

- Toimipaikkaa koskevat liitteet
 - Toimintasuunnitelma
 - Toiminnassa käytettävien huonetilojen ajantasainen pohjapiirustus ja käyttösuunnitelma
 - Pelastussuunnitelma ja tarvittaessa poistumisturvallisuusselvitys
 - Omavalvontasuunnitelma
 - Vastuuhenkilön todistukset
 - Jäljennös palvelujen vastuuhenkilön kelpoisuutta osoittavista tutkinto- ja työtodistuksista
 - Tarkastusasiakirjat
 - Pelastusviranomaisen lausunto
 - Todistus terveydensuojelulain 13 § mukaista toimintaa koskevasta ilmoituksesta



Asiakkaan asema

- Kunnalla on velvollisuus ottaa asiakkaan mielipide palvelusetelin saamisessa mahdollisuuksien mukaan huomioon sellaisessa palveluissa, joissa kunnalla on palveluseteli käytössä.
- Asiakkaalla ei ole kuitenkaan oikeutta vaatia palveluseteliä, asiakkaan oikeus palvelusetelin saamiseen on sidottu kunnan
 - valintaan käyttää palveluseteliä asiakkaan tarvitsemien palvelujen järjestämiseen,
 - palvelusetelitoimintaan varaamiin määrärahoihin ja niiden riittävyteen sekä
 - ammattihenkilön suorittamaan arviointiin asiakkaalle soveltuvasta palvelusta.
- Asiakkaalla on oikeus kieltäytyä hänelle tarjotusta palvelusetelistä, jolloin kunnan tulee ohjata hänet kunnan muilla tavoin järjestämien palvelujen piiriin.
- Huoltaja-tuottaja sopimuksen sisältö – miten hoidetaan erimielisyydet
 - Selvät ennalta kuvatut periaatteet tukevat mahdollisten riita-asioiden käsittelyä



Ohjaus, neuvonta sekä valvonta

- Toteutetaan varhaiskasvatuslain säädöksiä noudattaen
- Huomioita:
 - Valvonta-asiakirjojen todella suuri määrä työllistää tuottajia ja valvontaviranomaisia
 - Tietojärjestelmät eivät tue prosessia riittävästi ja oikea-aikaisesti
 - Kuntakohtaiset erot sääntökirjan määräämissä asioissa saattaa haastaa tuottajia
 - Mitä asiakirjoja vaaditaan
 - Mikä taho vastaa valvonnasta kun päiväkodissa on lapsia useista kunnista
 - Kuntien välinen muu yhteistyö



Ohjaus, neuvonta sekä valvonta

- Keskeistä:
 - Yhteistyö tuottajan kanssa ohjaamisen ja valvonnan toteuttamisessa – tavoitteena ohjaus ja neuvonta ei niinkään valvonnalliset toimenpiteet
 - Tuottajien omavalvonta ja huoltajien rooli
 - Ennalta laaditut periaatteet erimielisyyksien käsittelyyn luo avoimuutta ja tukee vaikeidenkin asioiden käsittelyä
 - Yhteistyökäytännöt aluehallintoviraston kanssa
 - Yhteistyö tiivistynyt
 - Asiakirjojen käsittely on nopeutunut



Sääntökirjan kirjaus arvon tarkistamisesta

- Varhaiskasvatuksen palvelusetelin suurin arvo hyväksytään Turun kaupungin kasvatus- ja opetuslautakunnassa.
- Palvelusetelin arvon ohjeellisena tarkistusperiaatteena käytetään sosiaalipalveluiden ansiotasoindeksin ja elinkustannusindeksin yhdistettyä indeksiä. Indeksit muodostuu siten, että sosiaalipalveluiden ansiotason vaikutus on 70 % ja elinkustannusindeksin vaikutus 30 %. Laskennassa käytetään viimeisimpiä käytössä olevia tilastokeskuksen indeksejä. Palvelusetelin arvoa tarkistetaan **vuosittain** 30.4. mennessä. Tarkistetun palvelusetelin uusi arvo tuodaan päätettäväksi lautakuntaan. Uusi tarkistettu setelin arvo otetaan käyttöön aina uuden toimintakauden alusta elokuun 1. päivä.



Sääntökirjan kirjaus arvon tarkistamisesta

- Mikäli palvelusetelin hintaan tai hinnankorotusperiaatteisiin on tehtävä muutoksia (esim. palveluntarpeiden muuttumisen takia), käydään niistä Turun kaupungin ja palveluntuottajien kanssa erilliset neuvottelut. Neuvottelutulos tuodaan lautakunnan käsiteltäväksi sääntökirjan mukaisesti. Muutokset tulevat voimaan yleisen osan kohdan sääntökirjan muuttaminen mukaan.
- Palveluntuottajan tulee ilmoittaa sivistystoimialan viranomaiselle vähintään kolme kuukautta ennen palvelunsa hintojen muutoksista.
- Turussa tulosidonnaisen lapsikohtaisen palvelusetelin arvo varhaiskasvatuksessa määräytyy kasvatus- ja opetuslautakunnan määrittelemän suurimman arvon mukaan. Suurimman arvon määrittelyperusteena käytetään 3-6-vuotiaan lapsen kokoaikaisen varhaiskasvatuksen, vähintään keskimäärin 35 tuntia viikossa.

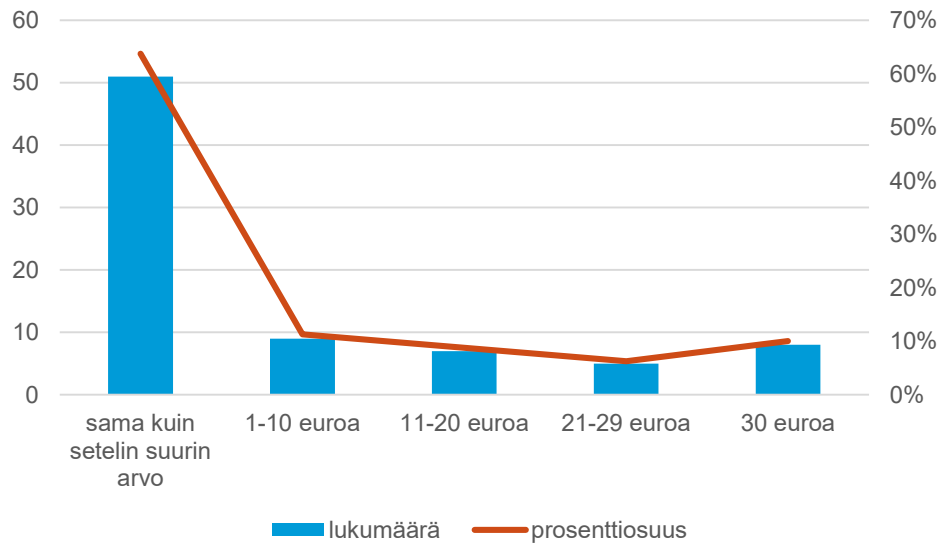


Kaupunginvaltuuston päätös 14.11.2019 § 161

- Muutetaan toimenpiteen nimeksi: Yksityisen varhaiskasvatuksen joustava käyttö
- Muutetaan kuvaukseksi: Palvelutuotannon suhdetta muutetaan siten, että enintään 40 % on yksityistä palvelutarjontaa.
- Aluekohtaisesti tuotantosuhde saattaa tilapäisesti poiketa tästä.
- Otetaan käyttöön maksukatto, josta kasvatus- ja opetuslautakunta päättää. Tällä hetkellä 30 euroa.
- Huolehditaan, että yksityisillä palveluntuottajilla on sekä kannustin että velvollisuus tarjota palvelua myös erityistä tukea tarvitseville (korotettu palveluseteli, sääntökirjan kirjaus tms.).



Kattohinnasta



Yli 3-vuotiaan kokoaikainen
varhaiskasvatus – suurin arvo 860
euroa/kk



Hintakatto – määrittää palvelulle enimmäishinnan

- Hintakatolla tarkoitetaan kunnan palvelusta palveluntuottajalle maksamaa enimmäishintaa, johon sisältyy kunnan maksama osuus (palvelusetelin arvo) ja asiakkaan omavastuu.
- Kunnan päättäessä asettaa palvelun hinnalle hintakaton se määrittää palveluntuottajille palvelusta maksettavan enimmäishinnan.
- Kunta päättää, mitä palvelusetelillä määritelty palvelu saa enintään maksaa. Käytännössä kunta asettaa palvelusta maksettavan enimmäishinnan yhdeksi palveluntuottajien hyväksymiskriteeriksi. Tätä kutsutaan hintakaton asettamiseksi.

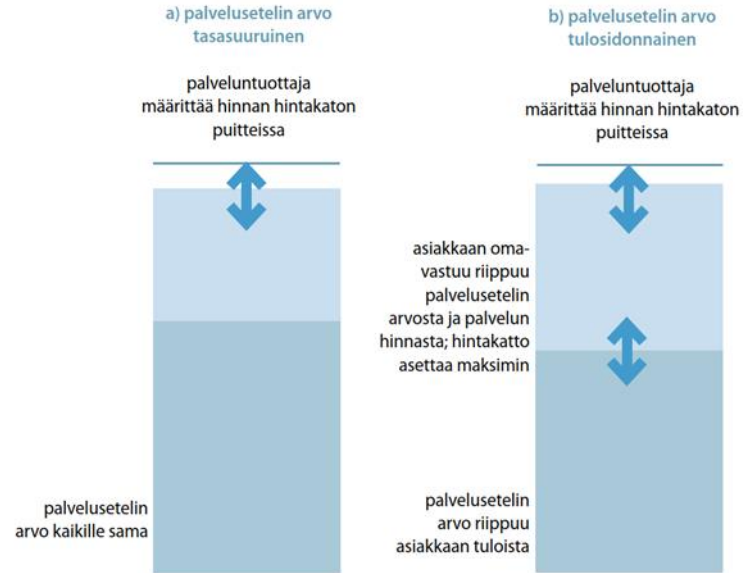


Hintakatto – määrittää palvelulle enimmäishinnan

- Palveluntuottaja voi halutessaan hinnoitella palvelunsa hintakattoa alemmaksi. Palveluntuottaja ei kuitenkaan voi hinnoitella palvelua hintakattoa korkeammaksi. Hinnan ollessa palvelusetelin arvoa pienempi kunta maksaa ainoastaan palvelun hinnan. Käytännössä palvelusetelin arvo muodostaa palvelun hinnalle alarajan. Hintakattomallissa palvelun laatu korostuu hintaa tärkeämpänä kilpailutekijänä.



KUVIO 1. Hintakatto – tasasuuruinen ja tulosidonnaan palveluseteli.



Sääntökirja

- Sääntökirjassa kunta asettaa hyväksymiskriteerit palvelun tuottajille.
- Kunta velvoittaa palvelun tuottajat jatkuvasti noudattamaan sääntökirjan määräyksiä.
- Yksityinen palvelun tuottaja sitoutuu noudattamaan tämän sääntökirjan ehtoja siitä alkaen, kun palvelun tuottaja hyväksytään palvelusetelillä toteutettavien tuottajaksi.
- Itse palvelua tuottaessa sitä koskevan sopimuksen osapuolina ovat palvelun tuottaja ja asiakas.
- Sopimuksen sitoumukset ja vastuut eivät kohdistu kuntaan. Palvelusetelijärjestelmässä kunta ei tule sopimusosapuoleksi palvelusta sovittaessa, sillä kyseessä on kuluttajan asemassa olevan asiakkaan ja palvelun tuottajan välinen sopimus.



Sääntökirjojen yleinen osa

- Sääntökirjojen yleisessä osassa käsitellään pakollisia, lainsäädännöstä nousevia hyväksymisehtoja.
- Yleisessä osassa käsiteltäviä asioita ovat mm. palvelujen tuottamiseen sovellettava lainsäädäntö ja palvelun tuottajan velvoitteet sekä toisaalta asiakkaan asemaan liittyvät asiat.
- Yleisessä osassa on selvitetty myös palvelusetelin arvo ja palvelusetelipalvelun hinnoittelun periaatteet.



Sääntökirjojen yleinen osa

- Toimintaa ohjaava lainsäädäntö Asiakkaan asema Varhaiskasvatusmuodon valinta
- Palvelusetelin hakeminen - Palveluntuottajan valitseminen ja päätös palvelusetelistä
- Sopimuksen tekeminen lapsen varhaiskasvatuksesta
- Palvelusetelin voimassaolon päättyminen
- Palvelusopimuksen irtisanominen
- Palvelusetelin arvo ja palvelusetelipalveluiden sallittu hinnoittelu Suurimman arvon hyväksyminen ja hinnantarkistus
- Palvelusetelin arvo, kattohinta sekä maksatus poikkeustilanteessa
- Päätös tulosidonnaisen palvelusetelin arvosta
- Asiakkaan omavastuuosuus



Sääntökirjojen yleinen osa

- Loma-ajoista
- Ehdottomat vastuut ja velvoitteet
- Turun kaupungin asettamat muut keskeiset vastuut ja velvollisuudet
- Verotus
- Turun kaupungin velvoitteet
- Palvelusetelin myöntäjän riippumattomuus
- Turun kaupunki rekisterinpitäjänä
- Asiakkaan ja palvelun tuottajaa koskevat sopimuserimielisyydet
 - Palaute - Muistutus - Kantelu
- Palveluntuottajan hyväksymisen peruminen
- Sääntökirjan muuttaminen - Sääntökirjan voimassaoloaika



Sääntökirjan erityinen osa

- Palvelusetelijärjestelmän piiriin kuuluvat asiakkaat
- Paikan vaihto toiseen yksityiseen palvelusetelyksikköön
- Palvelusetelin arvoon liittyvistä tekijöistä
- Osa-aikaisen varhaiskasvatuksen palveluseteli
- Palvelusetelin arvon määrittäminen vanhempien yhteishuoltajuudessa
- Tuen järjestämistä ohjaavat periaatteet
- Palvelusetelin korotetun arvon määrittely tuen tarpeessa olevalle lapselle
- Palvelusetelin korotetun arvon määrittely vieraskieliselle lapselle
- Palvelutuotannon käynnistäminen



Sääntökirjan erityinen osa

- Ilmoituksen varaisesta toiminnasta
- Täsmennyksiä palvelun tuottajille asetettuihin vastuisiin ja velvoitteisiin
- Omavalvontasuunnitelma
- Vastuut ja vahingonkorvaukset
- Tietojärjestelmät
- Palveluseiteillä tuotetun palvelun maksatus Turun kaupungin toimesta



Vuoden 2022 aikana päätettäviä seikkoja

- Lapsen oikeus varhaiskasvatuksessa annettavaan tukeen
 - Tuen järjestämiseen liittyvät kertoimet
- Palvelun laajuuteen ja lapsen ikään liittyvät kertoimet
 - Enintään 35 tuntia viikko, kerroin nyt 0,9 – kertoimen korottaminen 1.0
 - Alle 3-vuotiaan kerroin nyt, 1,51 – tuottajat ovat esittäneet usean vuoden ajan korotusta
- Vanhempainrahaan liittyvät muutokset
- Onko setelin arvon tarkistamisen ajankohta toimiva. Arvosta on päätettävä 30.4. mennessä, usein neuvottelut tulevien vuosien palkoista on juuri tuolloin kesken.
- Kattohinta nyt 30 euroa – onko tähänkin lisättävä indeksin mukainen tarkistus?
 - Muuttuuko yksityisen varhaiskasvatuksen tuottaminen luvanvaraiseksi? Tämä aiheuttaa useita muutoksia sääntökirjaan, jos lupaviranomainen on aluehallintovirasto.





Kysymykset





Kiitos!



Vesa Kulmala

Palvelualuejohtaja

Kasvatus- ja opetus, varhaiskasvatus

etunimi.sukunimi@turku.fi

040-1424483

