

OPERATIIVINEN SOPIMUS 2021 OVK2

Toimiala: Sivistystoimiala

Palvelualue: Svenskspråkig fostran och undervisning

Sopimuksen tarkoitus:

Serviceområdet för svenskspråkig fostran och undervisning

Inom resultatområdet för svenskspråkig fostran och undervisning följs riktlinjerna i de finskspråkiga avtalen. Eftersom det svenskspråkiga resultatområdet täcker småbarnspedagogiken, grundläggande utbildning, gymnasieutbildning samt den fria utbildningen, lyfts endast några åtgärder för uppföljning fram från varje verksamhetsområde. De valda åtgärderna är viktiga och prioriterade inom svenskspråkig fostran och undervisning.

1 Lähtökohdat

1.1 Kuvaus toiminnasta

Svenskspråkig småbarnspedagogik består av både kommunal och privat produktion. I augusti 2020 var 35% på servicesedel och barnantalet 644. Servicebehovet finns i centrum. En strategisk linjedragning är att förskoleundervisningen sker i kommunal regi i anslutning till skolorna. Under läsåret 2020-2021 kan detta inte förverkligas. Förskoleundervisningen vid både Sirkkala och Cygnaeus skola ordnas i tillfälliga utrymmen och förskoleundervisningen förverkligas inte i anslutning till skolorna förutom i Braheskolan.

Den grundläggande utbildningen sker i följande enheter: Cygnaeus skola/Braheskolan, Sirkkala skola, Sirkkalabackens skola och i S:t Olofsskolan. Katedralskolan erbjuder nationellt sett högklassig gymnasieutbildning.

Åbo svenska arbetarinstitut erbjuder i växelverkan med närsamhället efterfrågebaserad vuxenutbildning på svenska inom ramen för den fria bildningen.

I de svenskspråkiga skolorna finns ett stort antal elever (17% 31.12.2019) från kranskommunerna eftersom de inte har egen svenskspråkig utbildning. Ungefär 6% av eleverna inom grundläggande utbildning har särskilt stöd.

1.2 Toimintaympäristön muutos

Prognosen för svenskspråkiga barn i åldern 0-6 år (juni 2021) visar att barnantalet inte skulle vara kraftigt stigande som tidigare prognos visade. Snarare visar prognosen på en nedgång i antalet svenskspråkiga barn inom den närmaste 10-årsperioden. Prognosen säger dock inte hur efterfrågan till svenskspråkig småbarnspedagogik kommer att se ut under de närmaste åren. Efterfrågan på kvällsdagvård och veckoslutsdagvård har ökat under det senaste året och förväntas öka fortsättningsvis. Åbo har avtal med kranskommuner om skolgång på svenska i Åbo. I Åbo stads prognoser syns inte de utsocknes elever som varje år kommer till de svenskspråkiga skolorna. I prognoserna syns heller inte de elever från S:t Karins som inleder sin skolgång i S:t Olofsskolan i åk 7. I medeltal kommer det ca 10-15 utsockneselever till åk 1 som inte syns i prognoserna. Ett tiotal finskspråkiga elever kommer varje år till årskurs 1 och de syns inte heller i nuvarande prognoser utgående från svenskspråkigt registrerade barn. I samband med att behovsutredningen görs för St:Olofsskolan och behovet för nya utrymmen utreds behöver en linjedragning göras beträffande S:t Karinselevernans fortsatta skolgång i Åbo.

Inom småbarnspedagogiken syns bristen på ändamålsenliga utrymmen tydligt då verksamheten på tre enheter ordnas i tillfälliga lokaler. Detta medför att närmare 40% av småbarnspedagogikens barn vistas i tillfälliga lokaliteter som inte är lämpade för småbarnspedagogik. Korta hyreskontrakt förorsakar osäkerhet i verksamheten och ökade personalresurser. Cygnaeus förskola har i två års tid ordnat sin verksamhet i yrkesinstitutets fastighet på Aningaisgatan 7.

För Braheskolans del har ökningen av servicebehovet ordnats med hyreslokaler i Hirvensalo, Villebrådsgratan 10. Under våren 2020 ökade behovet av nya verksamhetsutrymmen ytterligare och beslut om nya tilläggsutrymmen har gjordes för Sirkkala daghem och förskolas del. I enlighet med beslutet ordnas verksamheten tillfälligt för ett års i utrymmen på Klockringaregatan 9-11. Därmed ökade Sirkkala daghem och förskola sin verksamhet med tre grupper, och enhetens verksamhet är utspridd på tre olika adresser.

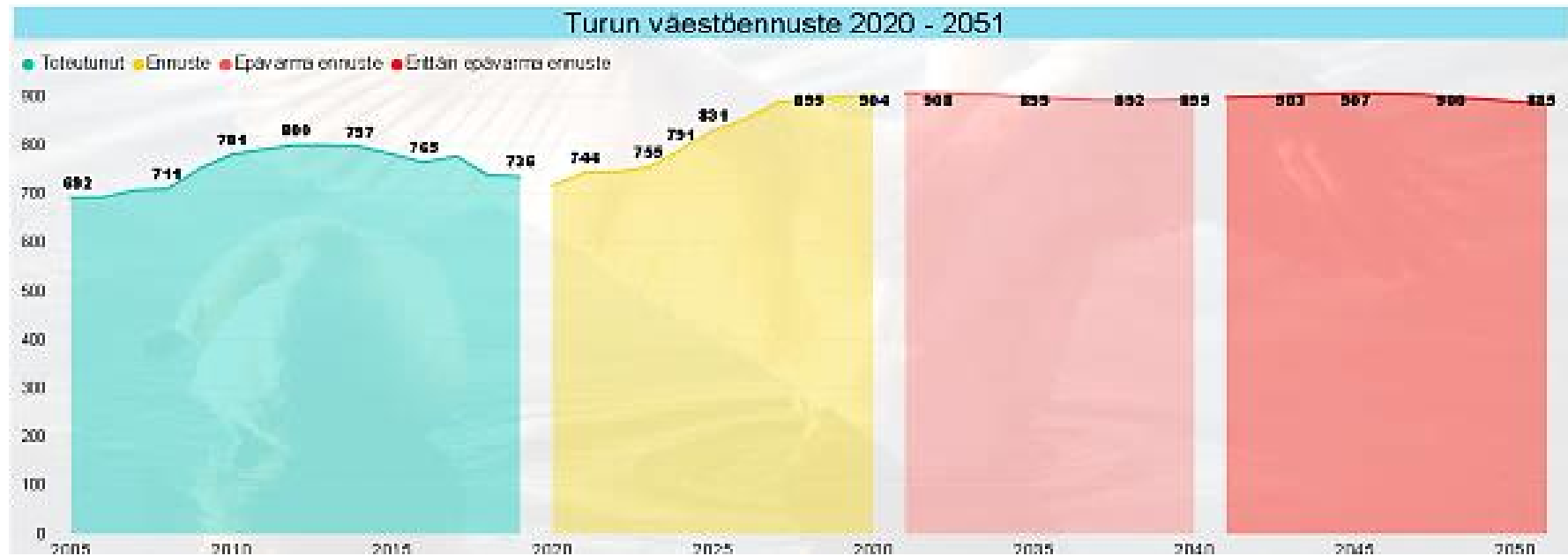
I juni-juli 2020 kom inneluftsrapporten för Skolgatans daghem. Rapportens resultat visade att en flytt till ersättande utrymmen är nödvändig. Skolgatans 10 flyttades till ersättande utrymmen på Klockringareg. 5-7 och till Kerttulin päiväkoti på Klockringareg. 6. De tillfälliga utrymmena på Klockringaregatan visade sig vara i så dåligt skick att en ny flytt var nödvändig. I november 2020 finns således Sirkkala förskola på Smedsgatan. Skolgatans daghem har renoverats och kan användas fram tills det nya daghemmet Port Arthur är färdigt.

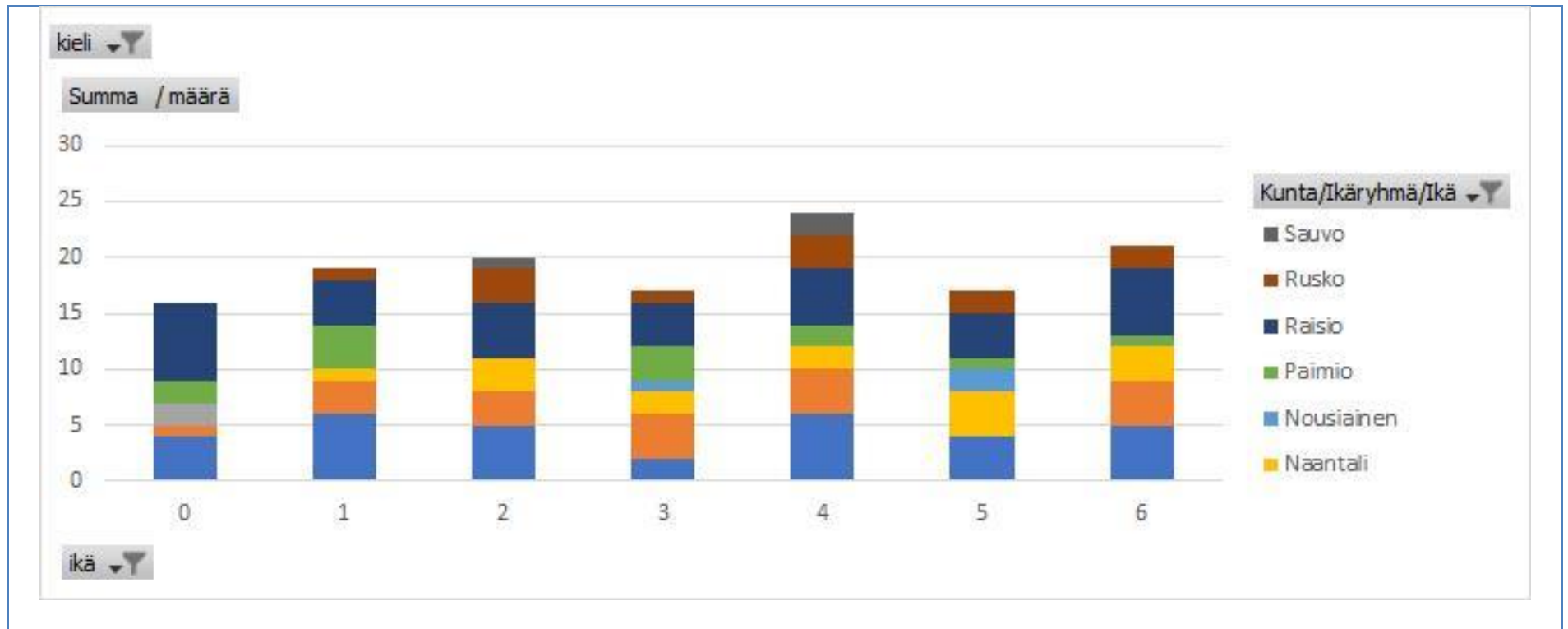
Under våren 2021 beslöts att Kuratorsstigens daghem flyttar till nya utrymmen i Hallis och att Cygnaeus förskolas verksamhet flyttar från Aningais skolhus till Skolgatans daghem. Sirkkala skola och förskola inleder verksamhetsåret 2021-2022 i Kärsämäki. S:t Olofsskolans behovsutredning pågår och tilläggsutrymmen för läsåret 2021-2022 ordnades i Työväenopistos fastighet på Kaskisgatan.

1.3 Palvelujen tarvetta kuvaavat tunnusluvut

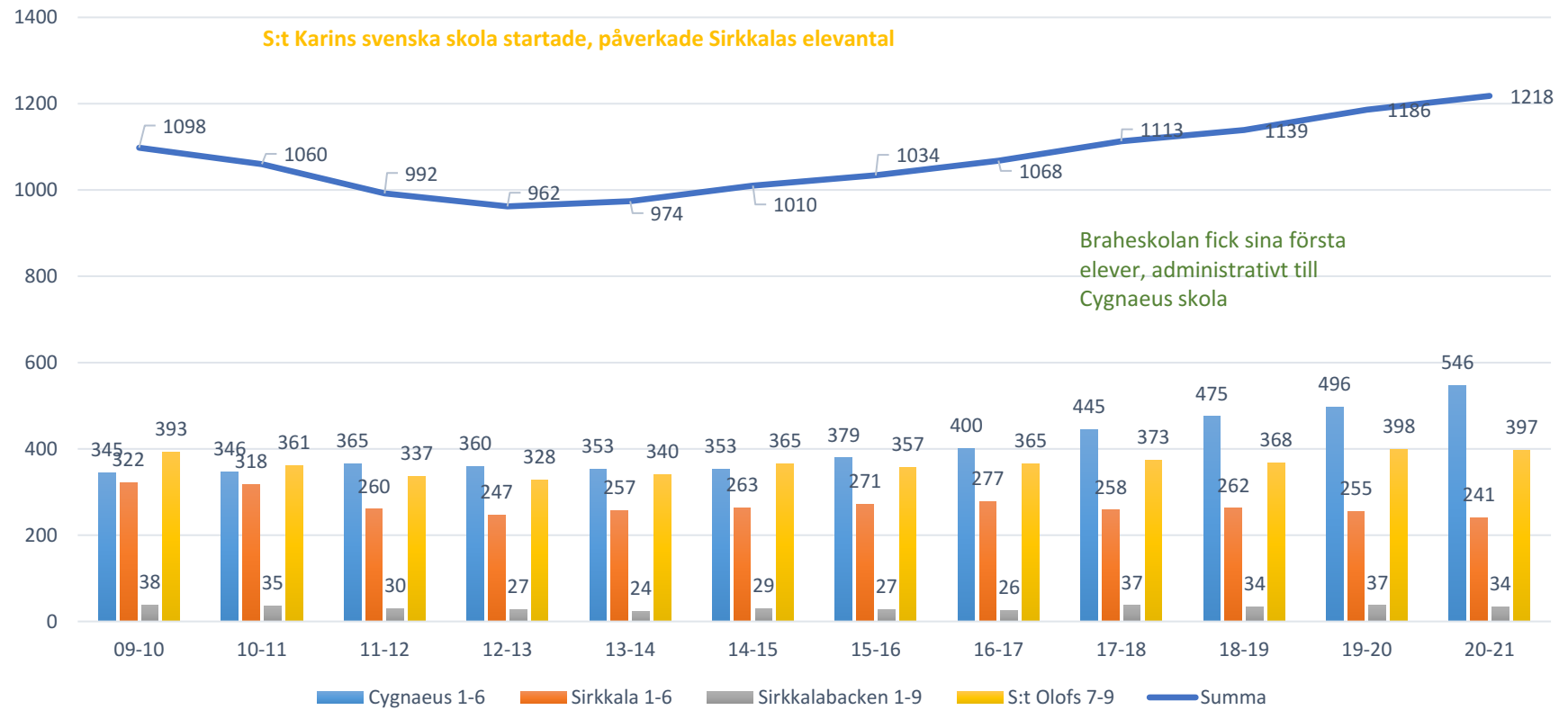
Turun Ruotsinkielisten väestöennuste

0-6 -vuotiaat





Antalet svenskspråkiga elever inom grundläggande i Åbo



1.4 Toiminnan kehittämissuunnitelma ja strategiset painopisteet

Verksamhetskulturen förändras i linje med de nya läroplanerna. Digitaliseringen förändrar arbetsmetoderna så att de digitala verktygen används så att de effektiverar lärandet.

Inom gymnasieutbildningen utvecklas bl.a. lärmiljöerna, nya arbetsmetoder och bedömningssätt. Den fria bildningen utvecklas dels på basen av de studerandes elektroniska kursutvärdering samt genom samarbete med bl.a. andra kringliggande aktörer inom sektorn och Bildningsalliansen.

Verksamhetslöften inom svenskspråkig fostran och undervisning:

Vi lovar högklassig och kontinuerlig utbildning på svenska där du i en inspirerande miljö kan växa som individ och nå din potential.

Vi lovar högklassig utbildning på svenska!

Vi lovar kontinuitet genom alla stadier!

Vi lovar en inspirerande lärmiljö!

Vi lovar att varje person kan växa som individ!

Vi lovar att alla får nå sin egen potential!

Under läsåret 2020-2021 lyfts bildningslöftena om inspirerande lärmiljö och att alla får nå sin egen potential i fokus. Dessa verksamhetslöften konkretiseras på enhetsnivå och rapporteras i det operativa avtalet.

2 Toiminnalliset tavoitteet

2.1 Tavoitteelliset tunnusluvut

Tunnusluku	Tyyppi	Tilinpäätös 2019	Tilinpäätös 2020	Talousarvio 2021 muutoksin	Toteutuma 31.5.21	Ennuste 31.12.21	Seurantaväli
Daghem (antalet barn)	V	344		415	381	415	2ggr/år
Andel med förskoleundervisning	V	121		116	121	120	2ggr/år
Familjedagvård	V	4		4			2ggr/år
Öppen småbarnsfostran	V	Ingen verksamhet		Ingen verksamhet	ingen verksamhet	ingen verksamhet	2ggr/år
Servicesedel	V	238		240	239	240	2ggr/år
Antal elever i åk 1-6	V	775		819	808	820	2ggr/år
Antal elever i åk 7-9	V	411		432	432	448	2ggr/år
Katedralskolan, antal årsstuderande	V	288		295	283	300	2ggr/år
Katedralskolan, antal kurser/läsår	V	393/295		425/320	422/320	410/310	2ggr/år

Arbis, studerandegenomströmning/undervisningstimmar	V	2942/4006	1420/1367	2300/4000			2ggr/år
Klassstorlekar åk 1-6	V	17.8.2018 20,28	20,72		20.8.2020 19,97	20,00	
Klassstorlekar åk 7-9	V	17.8.2018 19,47	19,90		20.8.2020 19,90	20,00	
Nettokostnader grundläggande undervisning per elev€	T	7749		8000			1ggr/år
Nettokostnader gymnasieundervisning per elev, €	T	7473		7500			1ggr/år
Nettokostnader gymnasieundervisning per elev undervisning, €	T	3800		3900			1ggr/år

V= Volym, L/V=Laatu/vaikutavuus, S/P=Saataavuus/peittävyys, T/T=Tuottavuus/taloudellisuus

2.2 Operatiiviset tavoitteet

Strategisesta sopimuksesta johdetut

Strategisen sopimuksen tavoite (viite)	Strategisen linjauksen tunnus/ alatavoite	Palvelualueen tavoite	Talousarvio 2021 mittari	Toteutuma 31.5.21	Ennuste 31.12.21	Mittarin seuranta-väli	Vastuuyksikkö
Vanhemmuuden tuki Lasten ja nuorten hyvinvointisuunnitelman toimenpiteiden Toteutuminen Yksinäisyyden ja ulkopuolisuuden vähentäminen	2.1.1 Luodaan puitteet hyvinvoinnille laaja-alaisella yhteistyöllä 2.1.2 Lisätään tuottavuutta tekemällä ehkäisevästä työstä kaiken toiminnan kivi-jalka	Småbarnspedagogiken: Speciallärarresurseringen ökas i samband med nya Port Art-hurs daghems öppnande. Även en kurators-tjänst etableras för att stöda barnen och sam-arbetet mellan daghem/förskola och hem. Verksamheten utvärderas regelbundet genom "kehittävä palaute"-observationer och tydliga pedagogiska utvecklingsområden definieras. Sirkkala: För att alla ska nå sin egen potential har vi bl.a. ett välmåendeprojekt kring inklusion. En utökad speciallärar- och specialklasslä-rarkvot samt överhuvudtaget flera vuxna kring eleverna ger förutsättningar för inklusionen. Vi satsar även på skolcoachverksamhet. Vi har veckovisa teammöten som möjliggör konkret planering och tidsanvändning. Den positiva pe-dagogiken genomsyrar vårt dagliga arbete och elevernas styrkor betonas. Läsårets tema: JAG KAN! Vi synliggör olika lärstilar och jobbar		delvis förverkli-gat		1 ggr/år	Direktör för fost-ran och under-visning, service-chefen inom små-barns-pedago-giken, rektorer och en-hets-cherer

		<p>mot tydliga mål.</p> <p>En inspirerande lärmiljö betyder hos oss främst trygghet, lyhördhet och tillit. Den inspirerande lärmiljön innefattar också tillräckliga vuxenresurser och bl.a. årskursvisa team. Vid inklusion är givetvis placering, möblering, men framför allt tankesättet betydelsefullt. Tillräckliga vuxenresurser med positiva pedagoger fortsätter med Skolan-i-rörelse-verksamheten, funktionellt lärande betonas. Vi utnyttjar förutom den digitala lärmiljön även närmiljön/uteundervisning.</p>					
<p>Terveiden elämäntapojen edistäminen</p> <p>Opiskelijoiden hyvinvoinnin lisääminen</p>	2.1.1.	<p>Cygnaeus och Brahe: Utarbetar en ny skollärmodell med delat ledarskap. Den nya modellen möjliggör förbättrat pedagogiskt ledarskap (Vi lovar en inspirerande lärmiljö) samt nya strukturer och arbetssätt kring elevvården och välmåendearbetet på skolan (Vi lovar att alla får nå sin egen potential)</p> <p>Genom att delta i SFV:s utbildningsprogram "Den välmående skolan" får skolan en möjlighet att lära av andra och ta intryck av fungerande modeller kring välmåendearbetet</p> <p>S:t Olofsskolans bildningslöften och tyngdpunktsområden LÄSÅRET 2020-2021</p> <p>Stärkandet av skolspråket svenska samt elevernas läsfärdighet</p> <p>Stärkandet av skolspråket svenska har fortsatt-ningvis hög prioritet i vår skola och borde genomsyra alla läroämnena. Varje lärare strävar efter att fungera som språklig förebild genom att använda korrekt och vårdad svenska. Genom att målmedvetet jobba med texter och vokabulär, inte minst i realämnena, försöker vi stärka svenskan och ge eleverna beredskap av klara också andra stadiets utbildning. I år kommer vi att försöka ta i bruk den digitala lärmiljön Läs-väskan. Inom ämnesgrupper kommer vi att diskutera fram god praxis vad gäller språk-stärkande arbetsformer. Tipsen och idéerna kommer att sparas på en central plattform som hela kollegiet har tillgång till. Delningskulturen bör utvecklas inom detta område.</p>	<p>Förverkligat/ej förverkligat</p> <p>Gymnasiets välbefinnande-enkät</p> <p>Hälsa i skolan-enkäten</p> <p>Antalet studerande som deltar i Studera STARKT-kursen</p>	<p>Delvis förverkligat, endel målsättningar har inte kunnat förverkligas p.g.a coronasi-tuationen</p>		<p>1ggr/år</p> <p>Utökade stöd-funk-tioner, an-talet del-tagare i kursen Studera STARKT, resulta-ten i en-käterna</p>	<p>Rektor, stude-rande-vårdste-amet</p>

	<p>Genom olika typer av årliga läsprojekt försöker vi uppmuntra våra elever till läsning. Den stora satsningen då hela skolan under en månads tid läser en svensk bok (1-2 block i veckan) planerar vi att genomföra också i år även om läsgrupperna knappast kan vara klass- och årskursöverskridande, som tidigare år. Samarbetet med hemmen men också med externa aktörer som t.ex. Åbo Underrättelser, Åbo Svenska Teater samt läsambassadörerna har stor betydelse. Den pågående pandemin kan dock tyvärr utgöra förhinder för dessa samlingsprojekt.</p> <p>Elevernas delaktighet Också detta läsår satsar vi på att få eleverna mer delaktiga i vardagen och i utvecklandet av vår verksamhet. Elevkåren har här en central roll. En ny ordförande för elevkårsstyrelsen kommer att väljas inom kort och konkreta riktlinjer för deras arbete skissas upp.</p> <p>Elevernas åsikter bör bli hörda:</p> <ul style="list-style-type: none"> - i samband med temadagar, friluftsdagar och mångvetenskapliga lärområden (i den mån dessa kommer att kunna förverkligas detta läsår) - i undervisningssammanhang - gällande allmän trivsel och ordning i skolan <p>Ett fungerande system för hur elevernas åsikter kommer fram bör utarbetas.</p> <p>Katedralskolan: studerandenas välmående främjas genom att handlednings- och stödfunktionerna utvecklas i enlighet med kraven i den nya gymnasielagen och GLP2021, samt genom att erbjuda de studerande möjlighet att delta i projektet Studera STARKT, som vi deltar i. Katedralskolan deltar också i SFV:s Den välmående skolan. Detta stöder de studerandes möjligheter att uppnå sin fulla potential.</p>		Delvis förverkligat			
--	---	--	---------------------	--	--	--

		<p>ARBIS: VI LOVAR EN INSPIRERANDE LÄRMILJÖ:</p> <ul style="list-style-type: none"> - Utbudet anpassas varje termin enligt efterfrågan och trender/behovet i samhället - Timplärarna anställs enbart per termin vilket garanterar en relevant och inspirerande undervisning - Kurserna förläggs i princip varsomhelst - förutom i institutshuset också i andra lämpliga lokaler eller utomhus. Dessutom vid behov på udda klockslag och dagar.. - Interaktion inom grupperna – vuxna studerande med livserfarenhet höjer gruppens inspirationsnivå - Utifrån coronaepidemiåget fastställs gruppstorlekarna flexibelt <p>VI LOVAR ATT ALLA FÅR SIN EGEN POTENTIAL:</p> <ul style="list-style-type: none"> - Nytt studieprogram varje termin uppgjort i dialog med timplärarna/samhället. - För dem som har svårare att ta del av Arbis utbud ordnas specialkurser (personer med afasi, de äldsta åldringarna ...) - Utvecklad beredskap att flytta kurserna på distans för att trygga genomförandet av kurserna - Studerande ska ha möjlighet att avancera mot djupare nivåer i olika ämnen - Reducerad kursavgift för inflyttade/immigranter med hjälp av studsedlar och Arbis egen integrationsförmån - Beredskap att ge individuellt anpassad undervisning - Elektronisk kursutvärdering av de studerande efter alla kurser/föreläsningar för uppföljning och förhöjning av kvaliteten 						
Tuetaan positiivisen rakennemuutoksen toteutumista	3.1Yrittävä ja osaava Turku 3.1.1.Turun	Småbarnspedagogik: personalen utvecklar digitala lärmiljöer med stöd av en digital mentor.						

koulutuksen keinoin.	<p>alueen kilpailukyvyyn ja työllisyyden kasvua vauhditetaan alueellisia elinkeino- ja innovaatiopalveluja uudistamalla</p> <p>2.2.8Tulevaisuuden osaamispääomaturvataan järjestämällä jatkossakin korkeata-soista yleissivistävää ja ammatillista koulutusta terveellisissä tiloissa</p> <p>2.2.1Henkilöstön osaaminen pidetään kehityksen kärjessä systemaattisella osaamisen johtamisella ja laajaan verkostoitumiseen kannustamalla</p>	<p>Ledarskapet är ett fokusområde för de kommande åren med syfte att utveckla ledarskapet på enhetsnivå där enhetschefen, vice-enhetschefen och specialläraren bildar en naturlig helhet som leder den pedagogiska helheten. Inom området utvecklas småbarnspedagogikens ledarteam så att vice-enhetscheferna har en naturlig roll i teamet.</p> <p>2.2.1. Cygnaeus och Brahe: Alla lärare deltar i IKT fotbildning ordnad av skolan i samarbete med DIU-centralen. Målet är att stärka kunskaperna att ta i bruk nya arbetssätt och metoder.</p> <p>2.2.1 Katedralskolan: alla lärare engageras i GLP2021-processen och bidrar till att utveckla verksamheten i enlighet med GLP2021, vilket bl.a. innebär att skapa inspirerande lärmiljöer för att främja inläringen och möjligheterna för de studerande att nå sin fulla potential.</p>	Den gymnasievisa delen färdigställs våren 2021 och GLP2021 tas i sin helhet i bruk för de studerande som inleder gymnasiestudierna hösten 2021. De övriga följer den gamla läroplanen från 2016.			1 ggr/år	Rektor
Uusien digitaalisten toimintaympäristöjen omaksuminen	<p>2.2.2Turun seudulla monipuoliset sivistyspalvelut saadaan esteettömästi kaikkien ulottuville hyödyn-tämällä uuden teknologian tarjoamia</p>	<p>Katedralskolan: Lärarna utvecklar aktivt och kontinuerligt sin egen kompetens inom IKT. Som stöd för detta görs en personlig utvecklingsplan för varje lärare.</p> <p>I och med att lärarna utvecklar sin egen kompetens bidrar de samtidigt till att främja och utveckla nya innovativa arbetssätt och –metoder, vilka behövs för att utveckla nya mångsidiga lärmiljöer.</p> <p>Projekt som stöder detta: Främjande av innovativa lärmiljöer i gymnasieutbildningen</p>	Antalet deltagare i IKT- utbildningar	Delvis förverkligat		2ggr/år 2 ggr/år	Rektor Servicechefen inom småbarns-

	<p>mahdollisuuk- sia ja alueel- lista yhteis- työtä</p> <p>3.2.3 Digitaali- sia palveluja kehitetään laa- jalla ja avoi- mella</p>	<p>Sirkkala: Vår satsning på en "klasslös" digitutor är en fin satsning. Alla skolans elever har schemalagda dator-/programmeringstimmar. Digitutorn fungerar även som stöd för personalen. Även personalens digitala kunskaper har förbättrats rejält.</p> <p>ARBIS: Timplärarnas IKT-beredskap utvecklas. Arbis kunder erbjuds datahandledning i samarbete med andra aktörer inom fri bildning i sydvästra Finland.</p>					pedago- giken, rektorer och en- hets- chefer
Lisätietoja:							

Muut tavoitteet

Tavoitteen peruste (- mistä tavoite on johdettu, esim. ohjelma tai normi)	Palvelualueen tavoite	Talousarvio 2021 mittari	Toteutuma 31.5.21	Ennuste 31.12.21	Mittarin seuranta- väli	Vastuu- yksikkö
Sivistystoimialan tavoitteena on järjestää korkeatasoisia ja laadukkaita kasvatusta- ja opetuspalveluja, jotka johtavat aktiiviseksi yhteiskunnan jäseniksi. Henkilöstö on laadukkaan kasvatuksen lähtökohta, joten henkilöstön osaamiseen kohdennetaan resursseja.	Den pedagogiska verksamheten inom småbarnspedagogiken utvärderas regelbundet genom "kehittävä palaute" observationsverktyget: Verktyget lyfter fram de upplevelser som verksamheten skapar och är därmed mycket viktig informationskälla för både innehållsutveckling, utvecklingen av metoder samt planeringen av fortbildning och ledarskapet.		"Kehittävä palaute" är i bruk kontinuerligt i verksamheten		1 ggr/år	Direktör för fost- ran och under- visning, service- chef inom små- barns- pedago- giken rektorer och en- hets- chefer
Kasvatus- ja opetuslautakunnan päätös 21.11.2018 §187	Gymnasiets gruppstorlek i huvudsak under 40 elever	Grupp på över 40 elever	-		1 ggr/år	Direktör för svensk- språkig fostan och under- visning
Lisätietoja:						

2.3 Projektit

Hanke	Projekti	Budjetti	Yleinentilannekuva	Tilanneyhteenveto
Sito/Kansainvälisyys	Att leda pedagogik tillsammans			Projekti alkaa 1.10.2019.27.1.2020 edennyt suunnitelusti.25.6.2020: 25.6.2020, 20.1.2021: koronan takia projekti ei ole edennyt suunnitellusti.
Sito/Kansainvälisyys	Game on to create healthy habits and promote wellness			hanke etenee suunnitellusti
	Proffs 3.0 - Ämnesövergripande samarbete i år 7-9 med hjälp av makerkultur, ny teknologi och utforskande arbetssätt			11.8.21: Projekti on päättynyt kesäkuussa. Talousraportit on toimitettu päätoteuttajalle.20.1.21: Projekti on saanut jatkoaikaa kesäkuun 2021 loppuun.20.6.20: Projekti on saanut jatkoaikaa vuoden 2020 loppuun.Projekti etenee suunnitellusti. Turun kaupunki mukana osatoteuttajana ilman omarahoitusta.
	Tutor Syd 3.0			11.8.21: Projekti on päättynyt 31.7.2021. Talouden seuranta toimitetaan päätoteuttajalle heidän laskutuksensa mukaisesti (ks. päivitys 12.6.20).27.1.21: Toiminta jatkuu edelliseen tapaan.12.6.20: Opettajat ovat osallistuneet projektin yhteistyöverkoston koulutuksiin, mutta palkkakustannuksia ei ole kohdistettu projektille. Budjetti koostuu verkoston ylläpidosta, jonka päätoteuttaja laskuttaa vuosittain.

3 Taloudelliset tavoitteet

3.1 Määrärahat

1.000 €	Tilinpäätös 2019	Tilinpäätös 2020	Talousarvio 2021 muutoksin	Toteutuma 31.5.21	Ennuste 31.12.21
Tulot	2 615	2 472	2 439	1 202	2 466
Menot	16 014	17 548	18 884	7 791	19 294
Netto	-13 399	-15 075	-16 445	-6 590	-16 828
Muutos-% (netto)		12,5	9,1	59,9	2,3

4 Resurssien käyttö

4.1 Työvoiman käyttö

	Tilinpäätös 2019	Tilinpäätös 2020	Talousarvio 2021 muutoksin	Toteutuma 31.5.21	Ennuste 31.12.21
HTV	238,5		280	279	280
Palkat ja palkkiot, 1.000 €	8 926	9 379	10 203	4 290	10 442
Sijaistus, %	37,7		35	46	35
Sairauspoissaolo, %	3,2		3,1	3,4	3,1