

The background of the slide features a photograph of a church tower with a green roof on the left side, partially obscured by trees with vibrant autumn foliage in shades of yellow and orange. In the foreground, there is a white, two-story building with a dark roof, also surrounded by trees. The entire scene is set against a slightly overcast sky. A white, hand-drawn style border frames the central text area.

Turun varhaiskasvatuspalveluiden vuorohoitoa koskeva selvitys

Vertikal

8.5.2021

Juho Innanen, Janne Pulkkinen, Simo Pokki

Varhaiskasvatuksen vuorohoito

- Päiväkotien normaali toiminta-aika on arkisin klo 6:00-18:00 välisenä aikana
- Muina aikoina tarjottavaa palvelua kutsutaan (ilman virallista määritelmää) yleisesti vuorohoidoksi
- Varhaiskasvatuslain 5 § luo pohjan ja vaatimuksen ko. palvelulle
 - *” Kunnan on järjestettävä tässä laissa säädettyä varhaiskasvatusta siinä laajuudessa ja sellaisin toimintamuodoin kuin kunnassa esiintyvä tarve edellyttää.”*
 - *”Kunnan on pyrittävä järjestämään varhaiskasvatusta lähellä palvelun käyttäjiä ottaen huomioon asutuksen sijainti sekä liikenneyhteydet. Päiväkodin toiminta kalenterivuoden aikana ja aukioloaika vuorokaudessa on järjestettävä paikallisen tarpeen mukaan.”*
- Vuorohoidon laajuudesta ei ole kansallisia tilastoja
- Useimmissa kunnissa on tarjolla ympärivuorokautista palvelua, osa kunnista ostaa tämän muilta kunnilta jos etäisyydet sen mahdollistavat
- Vuorohoidon hoitavat pääosin järjestäjät eli kunnat itse, sillä esimerkiksi palvelusetelin hinnan määrittely on vaativaa sekä järjestäjän että tuottajan näkökulmasta
- Vuorohoidossa on kriittiseksi arvioitavia kohtia
 - Esiopetuksen toteuttaminen on haasteellista
 - Kaikkein pienimmille lapsille vuorohoito saattaa olla emotionaalisesti raskasta

Selvityksessä mukana olleet päiväkodit

Yksikkö	aukiolo	aukiolotunteja vuodessa	ryhmiä	lapsia lokakuu 2020	laskenn. lapsia
Kaskenmäen päiväkoti	ma-su 0:00-24:00	8760	4	83	96,75
Hintsankujan päiväkoti	ma-su 5:00-22:00	6935	3	54	63,75
Asemanseudun päiväkoti	ma-su 6:30-22:00	6388	6	100	115,75
Kastun päiväkoti	ma-su 6:30-22:00	6388	7	160	189,25
Sirkkala daghem och förskola	ma-su 6:30-22:00	6388	10	137	165,5
Hepokullan päiväkoti	ma-pe 6:30-22:00	4288	8	139	156,25
Kerttulin päiväkoti	ma-pe 6:30-17:00	2818	10	162	186,75

Kevään 2021 tilanteessa vuorohoitopäiväkodeissa 718 lasta, joista 370:llä vuorohoidon tarve. 348 lasta palvelutarve arkisin klo 6-18 välisenä aikana.

Lähtödata ja suunnitelma

- Tiedot saatu Päikky-sovelluksesta
- Raportti1: hoitoaikatoteumat (yksiköt + varahoitolapset) / Raportti 2: hoitoaikasuunnitelmat
- Tiedon taso: koko päiväkot
- Tietojen ryhmittely: päivämäärät
- Tiedot 2 viikolta: keväältä ja syksyiltä, lisäksi Kaskenmäen kohdalla kaksi muuta viikkoa

aika
7.10.2019-13.10.2019
Kaskenmäen päiväkot
Sirkkala daghem: ryhmä stora björnen
Asemanseudun päiväkot
Hepokullan päiväkot
Hintsankujan päiväkot
Kastun päiväkot
21.10.2019-27.10.2019
Kaskenmäen päiväkot
3.2.2020-9.2.2020
Kaskenmäen päiväkot
Sirkkala daghem: ryhmä stora björnen
Asemanseudun päiväkot
Hepokullan päiväkot
Hintsankujan päiväkot
Kastun päiväkot
10.2.2020-16.2.2020
Kaskenmäen päiväkot

Tietojen esikäsittely

- Työkalu Power BI
- Muokattiin dataa niin, että saadaan helposti ryhmä- ja kellonaikatasolla esim. laskennallisten lasten lukumäärä
- Esikäsittely tehtiin niin, että voidaan lisätä datapisteitä helposti: lisätään halutulta viikolta muokkaamaton raportti kansioon, ja päivitetään kysely
- Yhdeltä viikolta puuttuivat hoitoaikasunnitelmat, joten sen viikon tiedot on suljettu pois tarkastelusta kun katsottiin suunnitelman eroa toteutuneeseen. Se oli kaskenmäen pvk 3.2.2020 - 9.2.2020

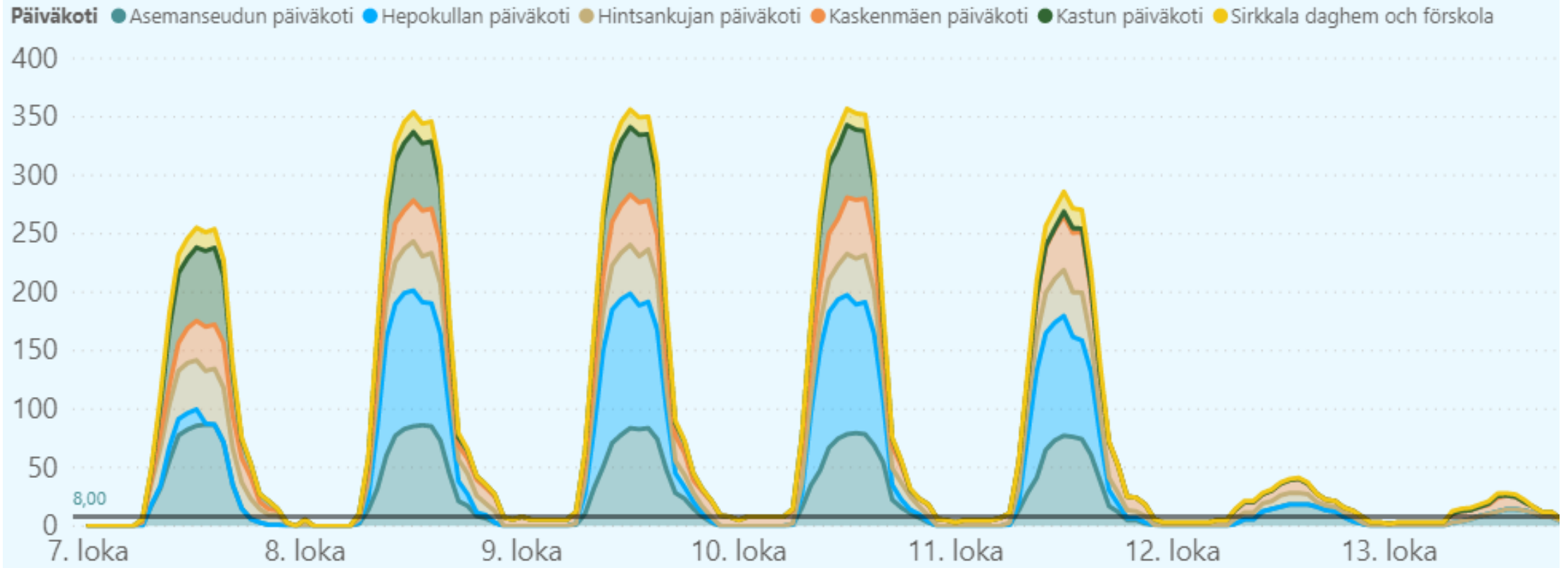
```
let
Source = Excel.Workbook(Parameter1, true, true),
#"Added Custom" = Table.AddColumn(Source, "pituus", each Text.Length([Name])),
#"Filtered Rows" = Table.SelectRows("#Added Custom", each ([pituus] = 10)),
#"firstsheet" = #"Filtered Rows"[Sheetnumber][Data],
#"Data F2" = #"firstsheet"{1}[F2],
#"Data F12" = #"firstsheet"{1}[F12],
#"Removed Top Rows" = Table.Skip("#firstsheet",590),
#"Removed Other Columns" = Table.SelectColumns("#Removed Top Rows",
#"Kept First Rows" = Table.FirstN("#Removed Other Columns",27),
#"Promoted Headers" = Table.PromoteHeaders("#Kept First Rows", [Promo
#"Removed Top Rows1" = Table.Skip("#Promoted Headers",2),
#"Unpivoted Columns" = Table.UnpivotOtherColumns("#Removed Top Row
#"Added Custom3" = Table.AddColumn("#Unpivoted Columns", "mis", each
#"Added Custom2" = Table.AddColumn("#Added Custom3", "mit mil", each
#"Replaced Value" = Table.ReplaceValue("#Added Custom2", " ", "", Replace
#"Split Column by Delimiter" = Table.SplitColumn("#Replaced Value", "Value
#"Renamed Columns" = Table.RenameColumns("#Split Column by Delimiter
#"Renamed Columns1" = Table.RenameColumns("#Renamed Columns",{{"V
#"Replaced Value1" = Table.ReplaceValue("#Renamed Columns1", " ", "", Re
#"Changed Type" = Table.TransformColumnTypes("#Replaced Value1",{{"La
#"Split Column by Position" = Table.SplitColumn("#Changed Type", "mit mil"
#"Changed Type1" = Table.TransformColumnTypes("#Split Column by Positi
#"Split Column by Position1" = Table.SplitColumn("#Changed Type1", "Attri
#"Changed Type2" = Table.TransformColumnTypes("#Split Column by Positi
#"Removed Columns1" = Table.RemoveColumns("#Changed Type2",{"Attri
#"Removed Columns" = Table.RemoveColumns("#Removed Columns1",{"Va
#"Renamed Columns2" = Table.RenameColumns("#Removed Columns",{{"n
#"Changed Type3" = Table.TransformColumnTypes("#Renamed Columns2",
#"Renamed Columns3" = Table.RenameColumns("#Changed Type3",{{"mit r
#"Added Custom1" = Table.AddColumn("#Renamed Columns3", "pvm.aika",
#"Changed Type4" = Table.TransformColumnTypes("#Added Custom1",{{"pv
in
#"Changed Type4"
```

Category	Count
1-2v	
alle 1v	
Kellonaika	
lapset yht	
Laskennalliset lapset yht	
Päiväkoti	
pvm	
pvm.aika	
Ryhmä	
Source.Name	
tyyppi	
Viikko_järjestys	
Viikko.v	
yli 3v	
Laskennalliset lapset (alle 3v 1,75)	
Päivät	
Suunnitelman ero toteutuneeseen	

Lokakuun käyttö (2019)

Viikko 41: maksimitarve
yöhoidolle Kaskenmäessä oli 8
laskennallista lasta (musta viiva)

Laskennalliset lapset (alle 3v 1,75) by pvm.aika and Päiväkoti

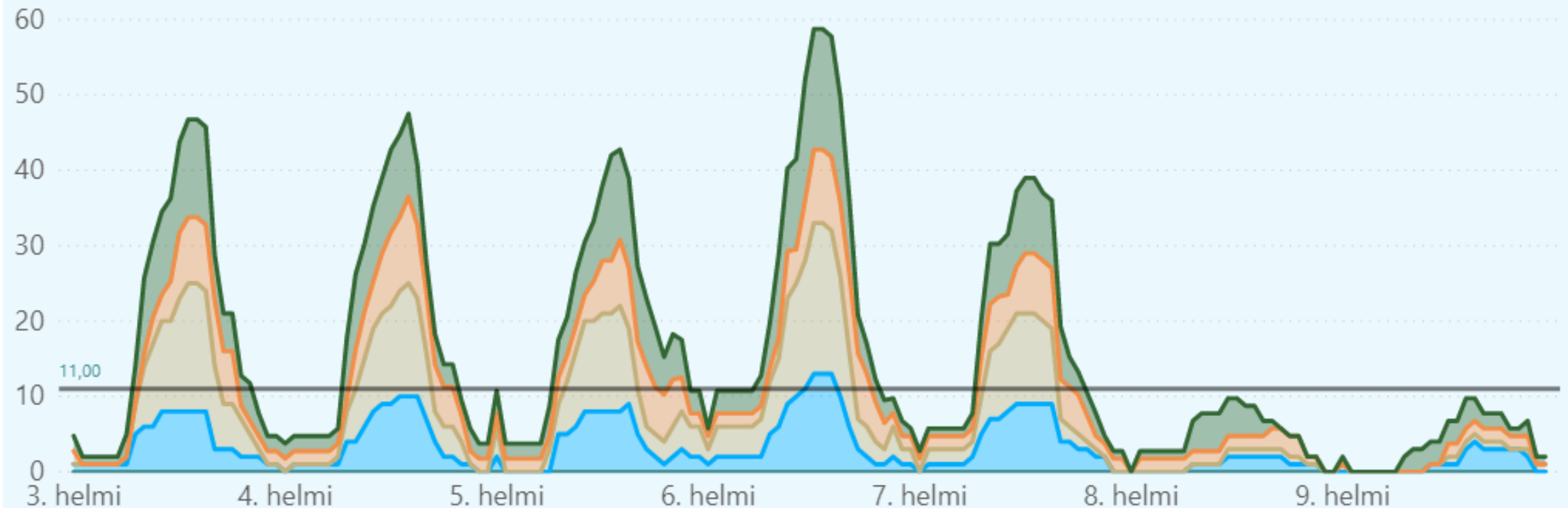


Kaskenmäki ryhmittäin

Viikko 6: yöhoidon maksimitarve oli 10,75
laskennalliselle lapselle (musta viiva)

Laskennalliset lapset (alle 3v 1,75) by pvm.aika and Ryhmä

Ryhmä ● Hallinto ● Kissantassut ● Päivänkukat ● Ruusunnuput ● Sinikellot

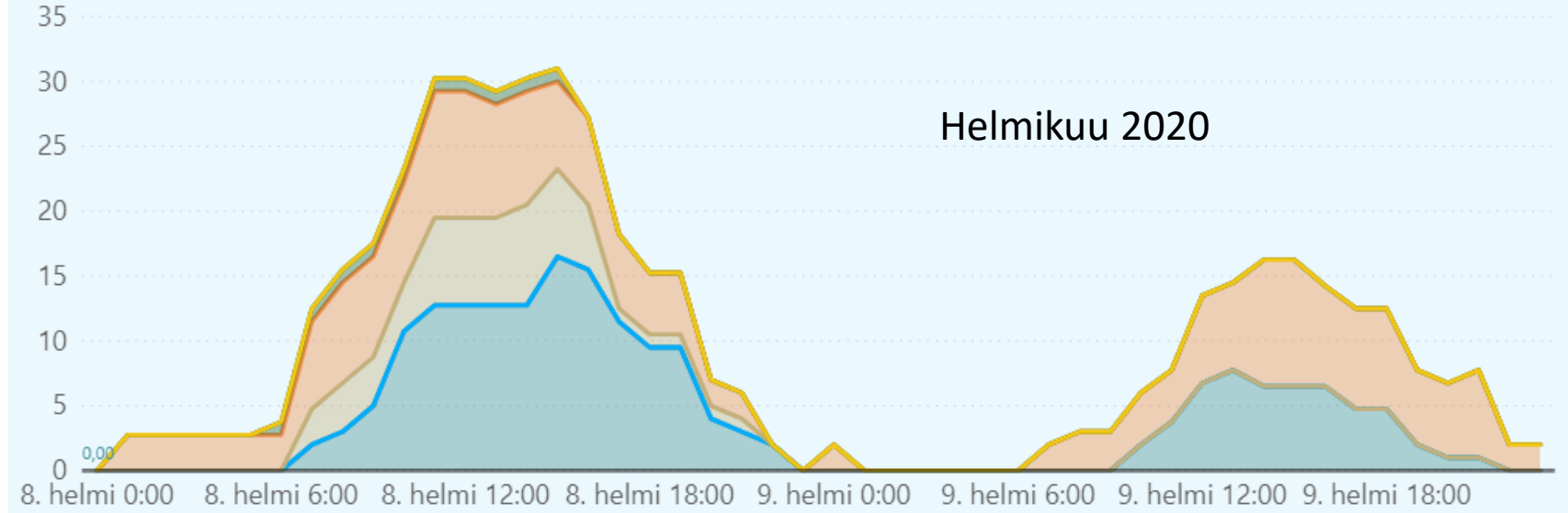


Viikonloppu

- Otannassa lokakuun tarve oli hieman korkeampi kuin helmikuun

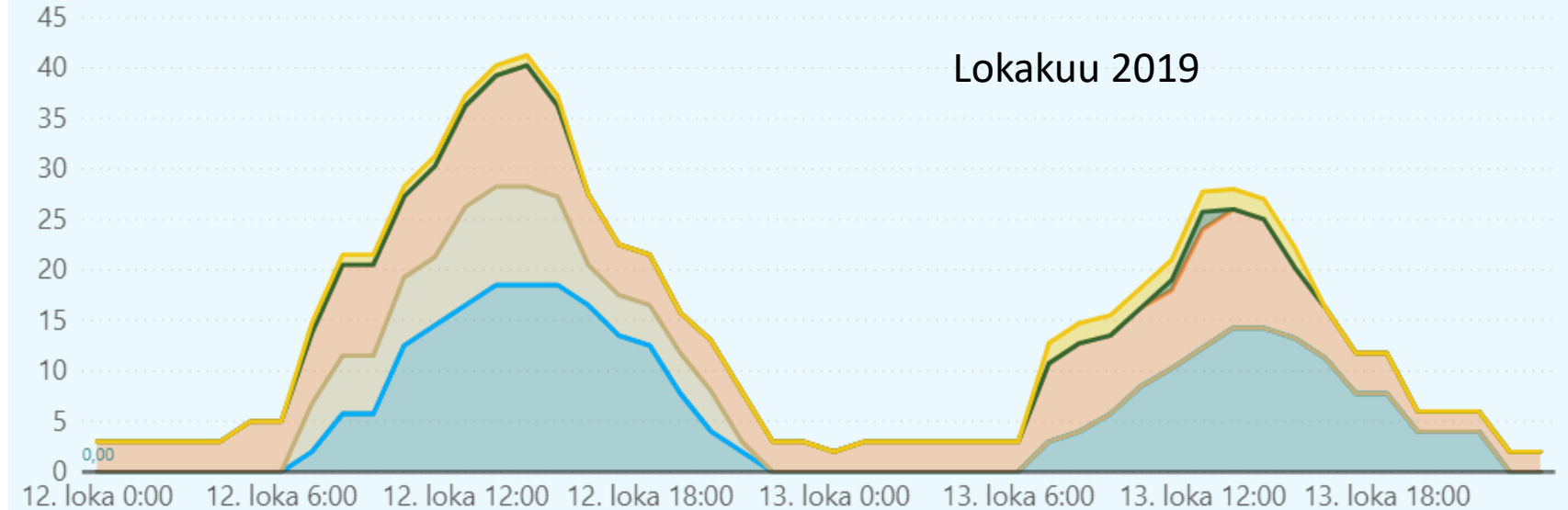
Laskennalliset lapset (alle 3v 1.75) by pvm.aika and Päiväkoti

Päiväkoti ● Asemanseudun päiväkoti ● Hepokullan päiväkoti ● Hintsankujan päiväkoti ● Kaskenmäen päiväkoti ● Kastun päiväkoti ● Sirkkala daghem och förskola



Laskennalliset lapset (alle 3v 1.75) by pvm.aika and Päiväkoti

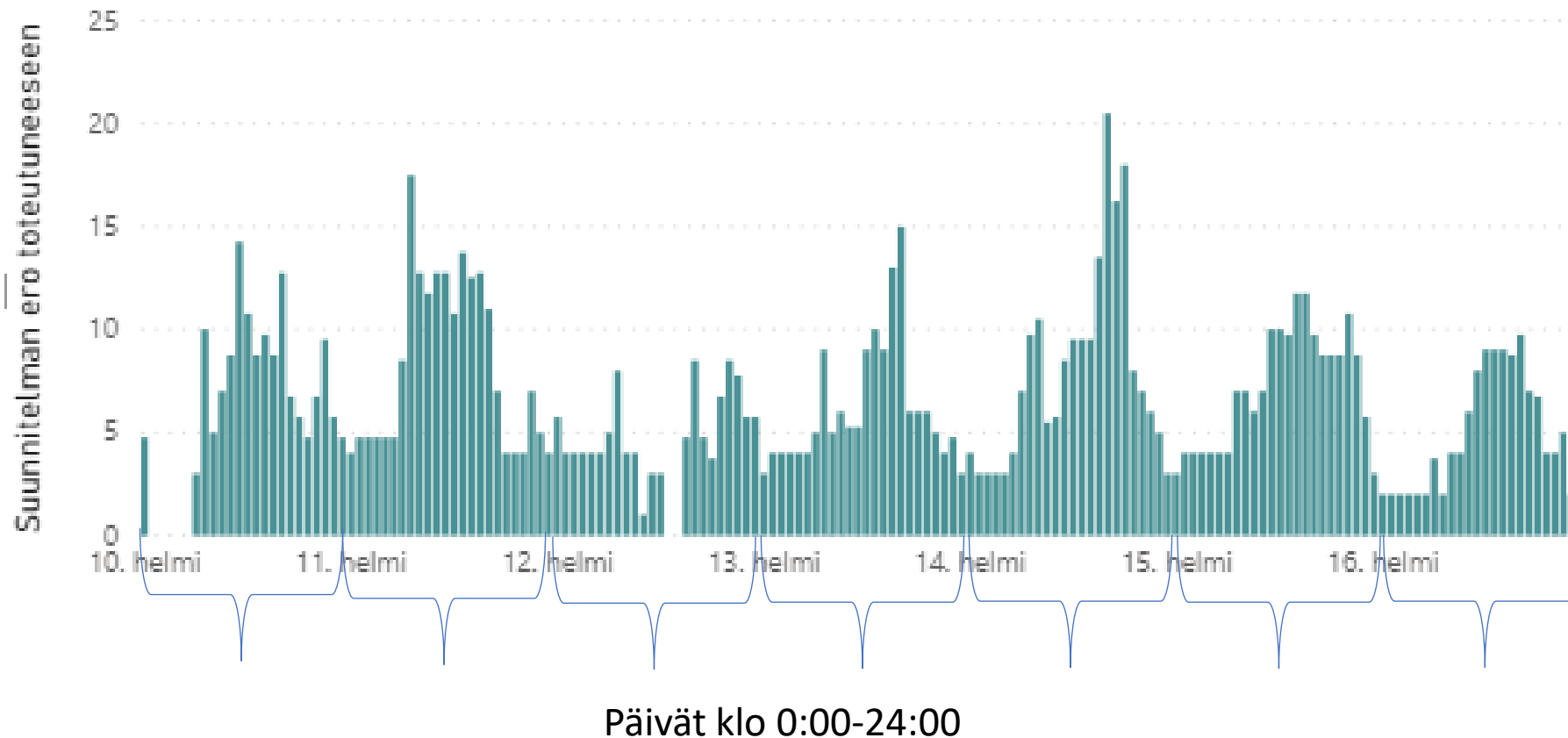
Päiväkoti ● Asemanseudun päiväkoti ● Hepokullan päiväkoti ● Hintsankujan päiväkoti ● Kaskenmäen päiväkoti ● Kastun päiväkoti ● Sirkkala daghem och förskola



Varattujen paikkojen ero toteutuneisiin Kaskenmäessä helmikuussa

Keskimäärin 4 lasta vähemmän paikalla kuin paikkoja varattu (arvio kustannuksista: 1-2 työntekijää liikaa / työvuoro, kokonaiskustannus noin 80 000 euroa)

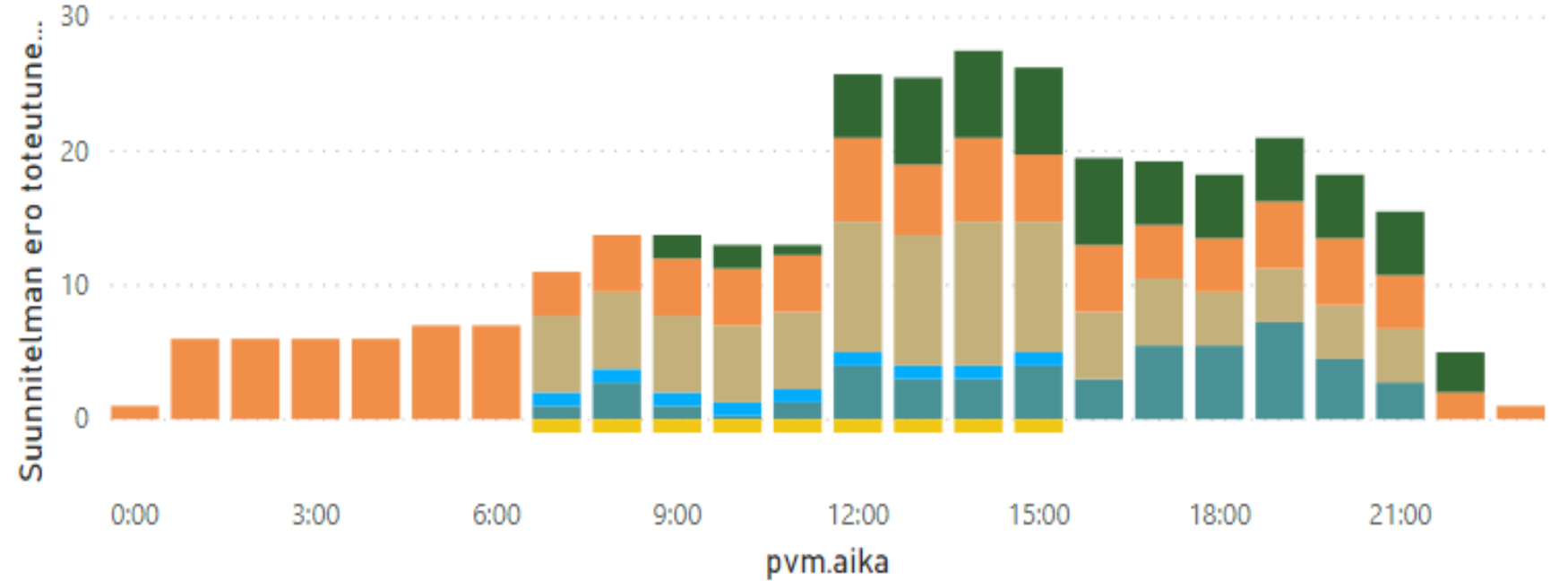
Suunnitelman ero toteutuneeseen by pvm.aika



Varattujen paikkojen ero toteutuneisiin: sunnuntai lokakuulta

Suunnitelman ero toteutuneeseen by pvm.aika and Päiväkoti

Päiväkoti ● Asemanseudu... ● Hepokullan päi... ● Hintsankujan ... ● Kaskenmäe... ● Kastun päi... ● Sirkkala da...



Pvm

13.10.2019

13.10.2019



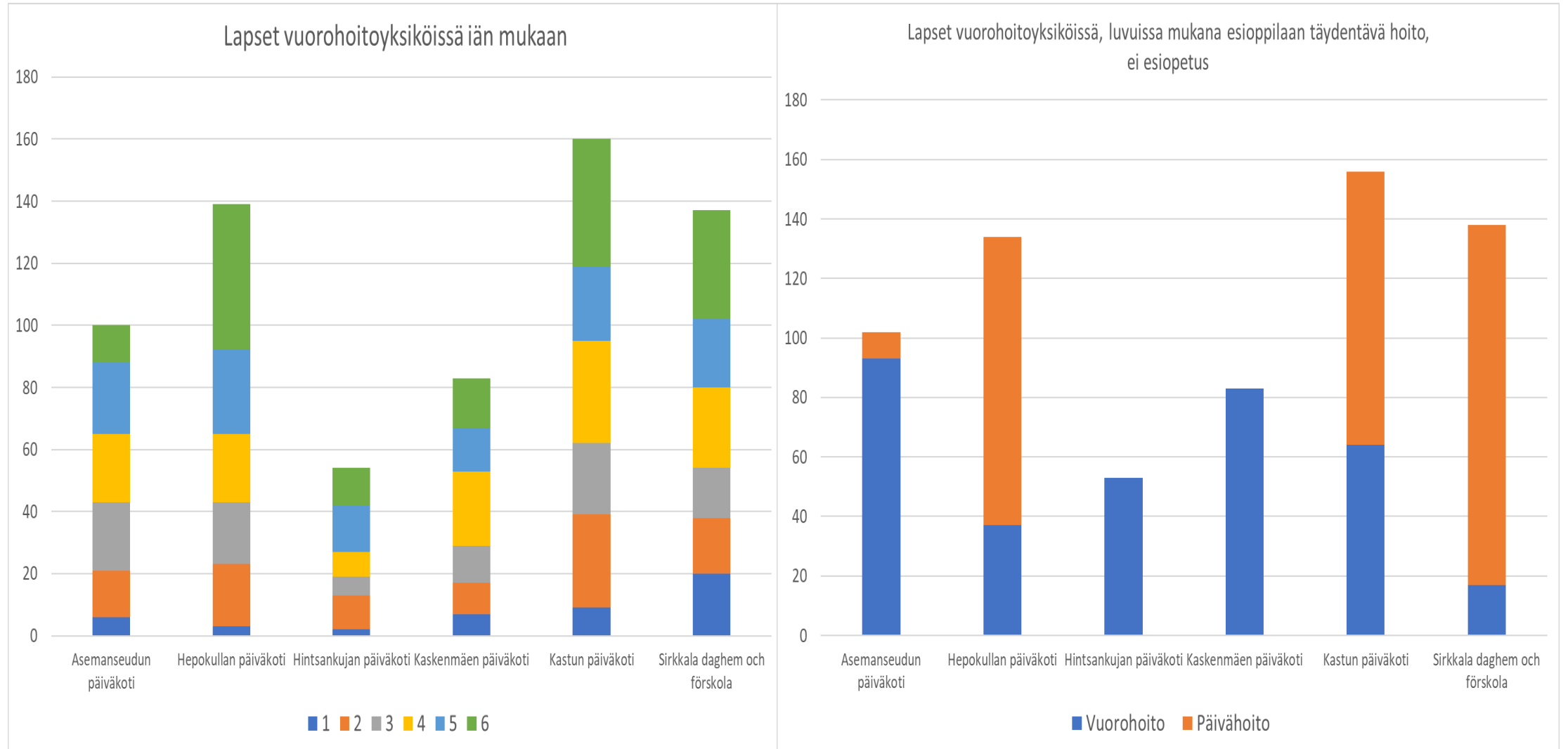
1

Päivät

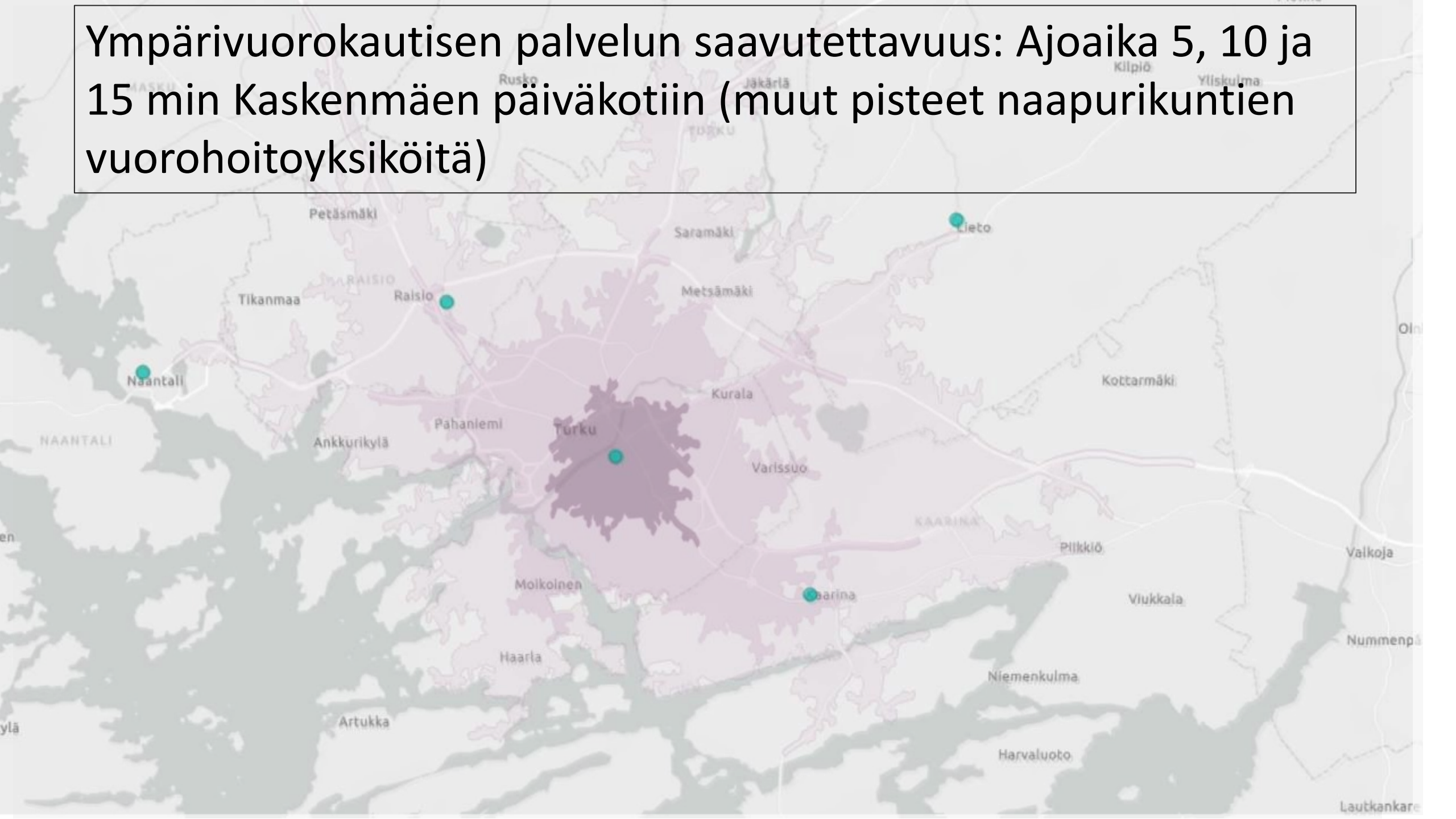
Tunnuslukuja

	lapsia	laskenn. lapsia	arvio hlöstö	arvio paikkaa	laskenn. täyttö	IKÄ						
						1	2	3	4	5	6	7
Asemanseudun päiväkot	100	115,75	20	130,66	88,6 %	6	15	22	22	23	12	0
Hepokullan päiväkot	139	156,25	24	165,60	94,4 %	3	20	20	22	27	47	0
Hintsankujan päiväkot	54	63,75	14	92,49	68,9 %	2	11	6	8	15	12	0
Kaskenmäen päiväkot	84	96,75	20	112,00	86,4 %	7	10	12	24	14	16	1
Kastun päiväkot	160	189,25	30	201,00	94,2 %	9	30	23	33	24	41	0
Sirkkala daghem och förskola	137	165,5	30	207,38	79,8 %	20	18	16	26	22	35	0
YHT	674	787,25	138	902,79	87,2 %	0	0	0	0	0	0	0

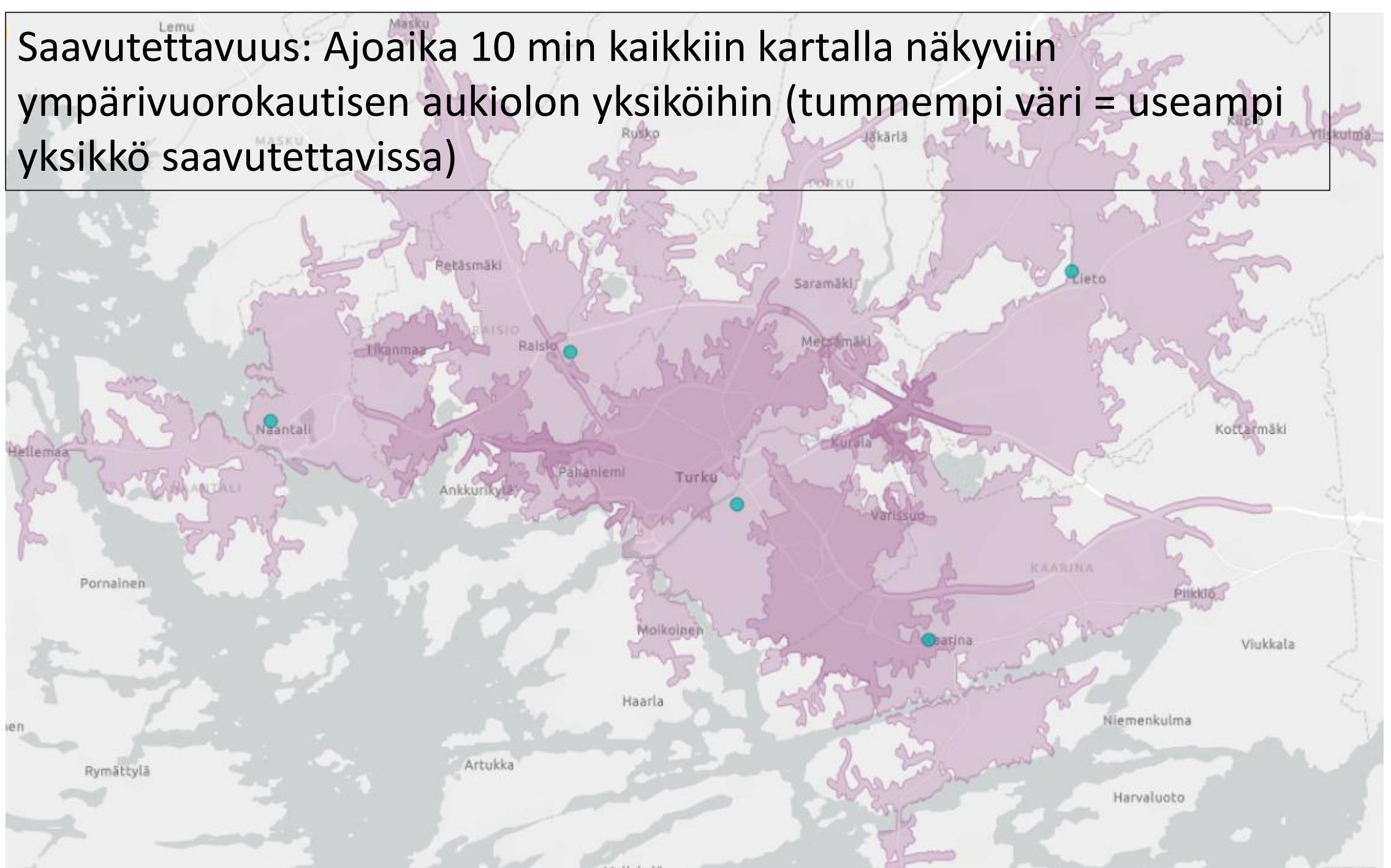
Lapset lokakuussa



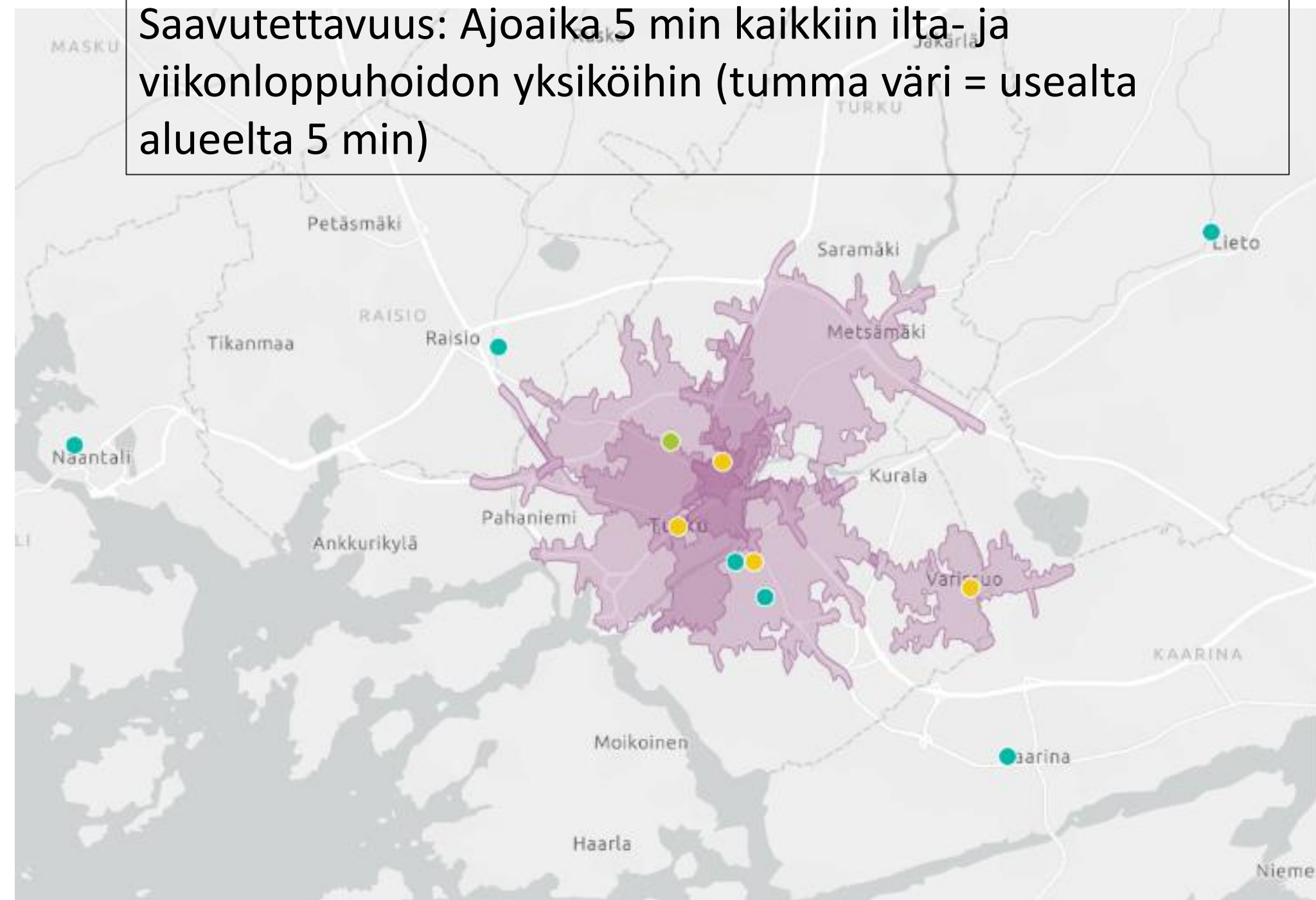
Ympärivuorokautisen palvelun saavutettavuus: Ajoaika 5, 10 ja 15 min Kaskenmäen päiväkotiin (muut pisteet naapurikuntien vuorohoitoyksiköitä)



Saavutettavuus: Ajoaika 10 min kaikkiin kartalla näkyviin ympärivuorokautisen aukiolon yksiköihin (tummempi väri = useampi yksikkö saavutettavissa)



Saavutettavuus: Ajoaika 5 min kaikkiin ilta- ja viikonloppuhoidon yksiköihin (tumma väri = usealta alueelta 5 min)



Asemanseudun päiväkoti

Hepokullan päiväkoti

Hintsankujan päiväkoti

Jokilaakson päiväkoti

Kaskenmäen päiväkoti

Kastun päiväkoti

Keskustan Vuoropäiväkoti

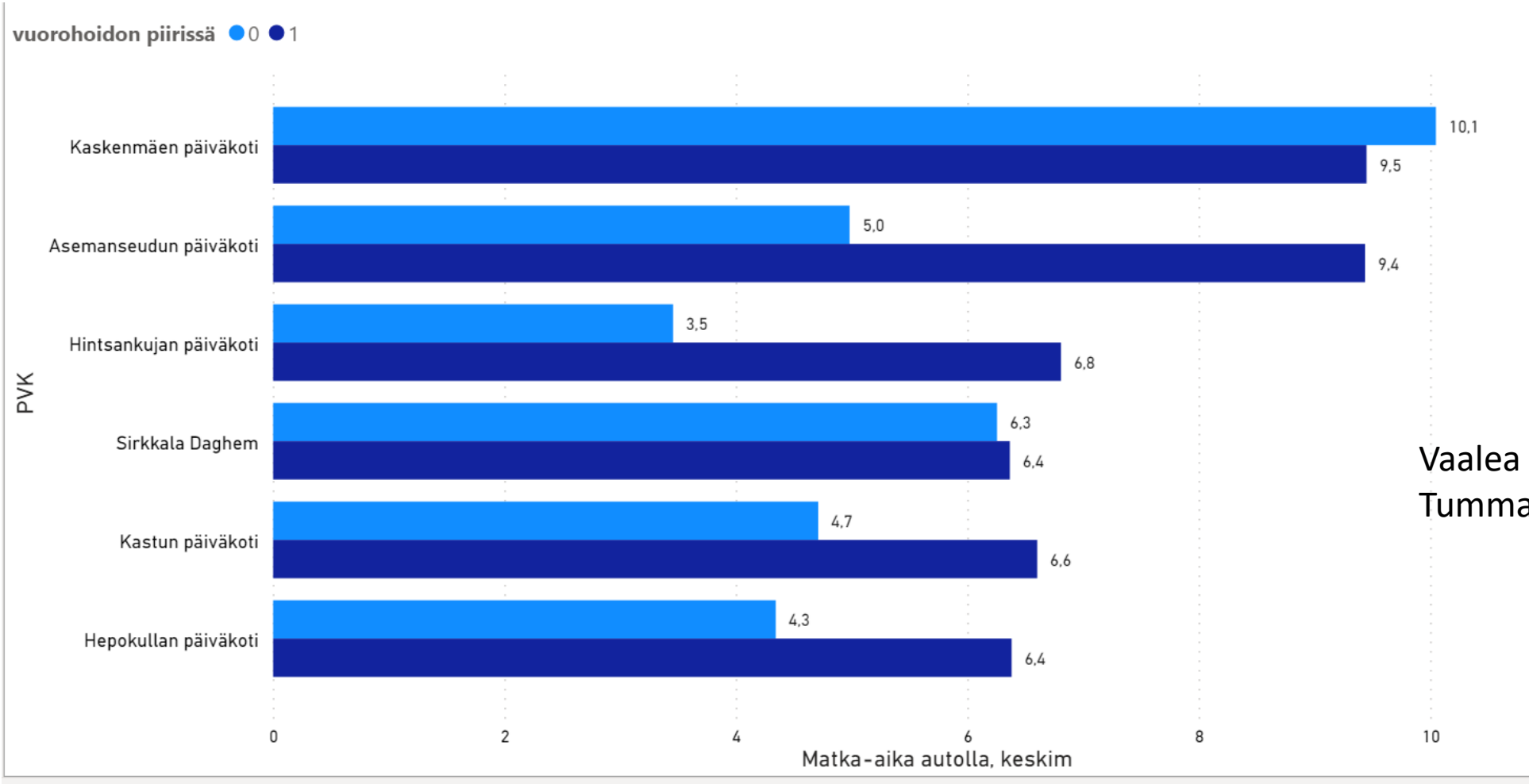
Leijapuiston päiväkoti

Sateenkaarikoto Pääskynpesä

Sirkkala Daghem

Vuorokoti Rinkeli

Matka-ajat keskimäärin



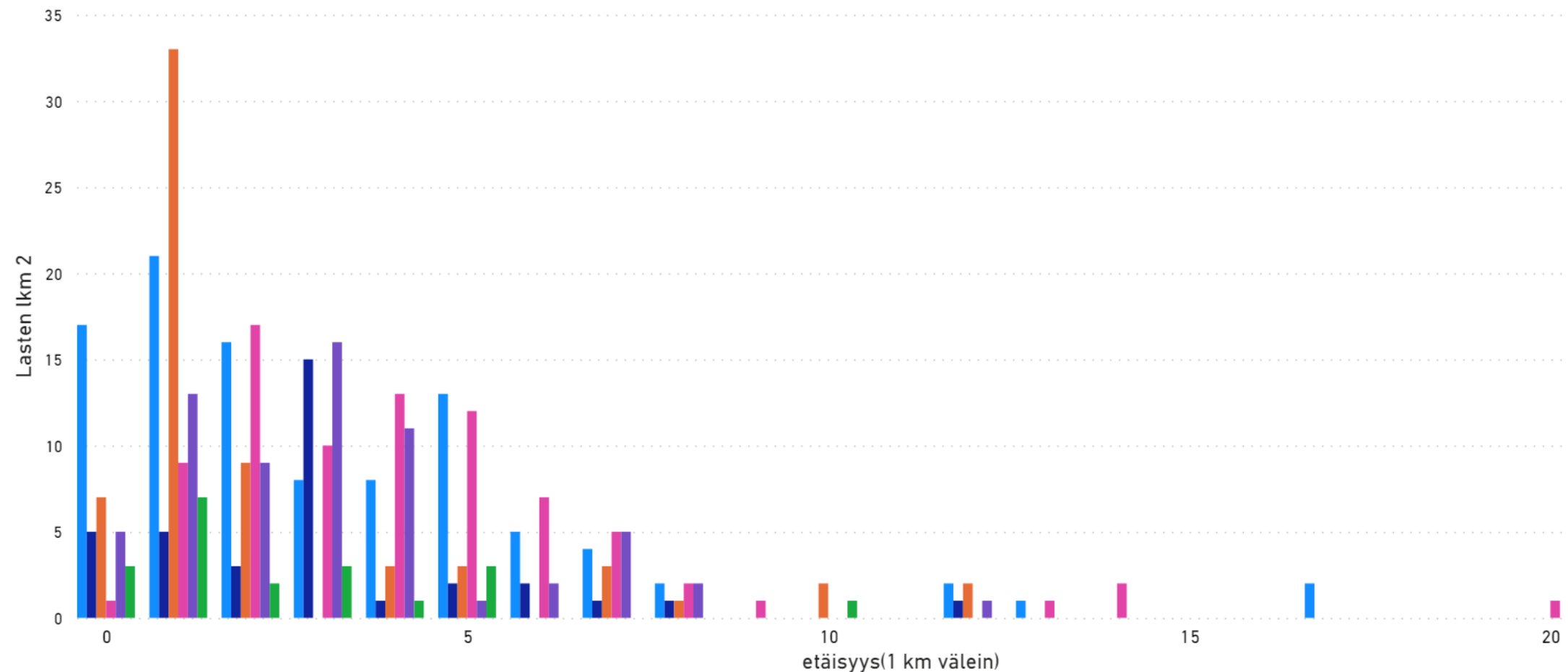
Vaalea sin. = ei vuorohoito
Tumma sin. = vuorohoito

Etäisyys päiväkodista km:n välein päiväkodeittain

< Palaa raporttiin

LASTEN LKM 2 , TEKIJÄ ETÄISYYS(1 KM VÄLEIN) JA PVK

PVK ● Asemanseudun päiväkoti ● Hepokullan päiväkoti ● Hintsankujan päiväkoti ● Kaskenmäen päiväkoti ● Kastun päiväkoti ● Sirkkala Daghem



Vertailu: Turku ja Tampere

- Turussa vuorohoitoyksiköissä lokakuussa 2020 yhteensä 673 lasta, joka on noin 7 % kokonaismäärästä (9000) ja 11 % kunnallisesta palvelusta
- Tampereella vuorohoidossa noin 340 lasta, joka on noin 3 % kokonaismäärästä (11000) ja 5 % kunnallisesta palvelusta (Tampereella esiopetus koulujen tiloissa)

Analyysi

- Vuorohoito edellyttää selvästi osoitettavaa tarvetta
- Vuorohoidon tarve on vaihdellut voimakkaasti korona-aikana
- Vuorohoito kannattaa keskittää harvoihin yksiköihin, mutta niiden tulee pystyä joustavasti tarjoamaan myös normaaliaikaista palvelua, koska perheiden tilanteet muuttuvat
- Keskittäminen edellyttää yksiköiden sijaintia saavutettavuuden kannalta optimaalisessa paikassa, etenkin joukkoliikenteen kannalta
- Saavutettavuuden kannalta vuorohoitoa voisi olla mahdollista keskittää, etäisyydet ovat lyhyitä
 - Erikseen arvioitava joukkoliikenteen käyttäjien tilannetta
- Vuorohoitoa tarjoavien päiväkotien täyttöaste on matalahko
- Vuorohoito on kallista, sillä aukiolon pidennys edellyttää aina lisähenkilöstöä
- Tiedon perusteella vaikuttaa siltä, että huoltajat varaavat kapasiteettia jossain määrin turhaan
- Kuntayhteistyötä kannattaa hyödyntää vuorohoidossa

KIITOS!



VERTIKAL