

Toimialan ajankohtaiskatsaus

Mennyt toimintakausi 2017-2018

- Sivistystoimiala saavutti viime toimintakaudella hyvin sille asetetut toiminnalliset ja taloudelliset tavoitteet.
- Kaikkien palvelumuotojen palvelutarve kasvoi lukiokoulutusta lukuun ottamatta. Määrällisesti kasvu oli suurinta perusopetuksessa. Varhaiskasvatuksen palvelutarpeen kasvu perustui kaupungin asukasluvun kasvuun ja väestörakenteen muutokseen sekä työttömyyden vähenemistä aiheutuvaan päiväkotihoidon kysynnän kasvuun, vaikka samaan aikaan 0-6-vuotiaiden määrä kääntyi laskuun.
- Tiloihin liittyvät ongelmat ovat toimialan suurin haaste. Toimialan omat vaikutusmahdollisuudet tässä asiassa ovat kuitenkin varsin vähäiset.

Tulosyksikkö	1000SIVISTYS	1000SIVISTYS	1000SIVISTYS	1000SIVISTYS	1000SIVISTYS	1000SIVISTYS	1000SIVISTYS	1000SIVISTYS
	Sivistystoimiala	Sivistystoimiala	Sivistystoimiala	Sivistystoimiala	Sivistystoimiala	Sivistystoimiala	Sivistystoimiala	Sivistystoimiala
	TP 2017 (EUR)	Tot. 1 - 7 2017 (EUR)	Tot% 2017	TA 2018 (EUR)	TA 1 - 7 2018 (EUR)	Tot. 1 - 7 2018 (EUR)	Tot% 2018	Poikk. (EUR) 2018
	EUR	EUR		EUR	EUR	EUR		EUR
TA-TULOT	-26 766 810,21	-16 302 665,17	60,91	-23 320 809	-13 603 805	-16 196 313,95	69,45	-7 124 495,29
TA-MENOT	315 006 456,61	178 666 136,09	56,72	319 883 645	186 598 793	181 123 328,16	56,62	138 760 317,12
NETTO (TU-ME)	288 239 646,40	162 363 470,92	56,33	296 562 836	172 994 988	164 927 014,21	55,61	131 635 821,83
TKU KUSTANNUSLAJIT	288 239 646,40	162 363 470,92	56,33	296 562 836	172 994 988	164 927 014,21	55,61	131 635 821,83
TOIMINTA TUOTOT	-26 766 810,21	-16 302 665,17	60,91	-23 320 809	-13 603 805	-16 196 313,95	69,45	-7 124 495,29
Myyntituotot	-10 418 817,78	-5 348 791,89	51,34	-10 967 626	-6 397 782	-5 774 697,03	52,65	-5 192 929,29
Maksutuotot	-9 768 564,53	-5 661 727,23	57,96	-7 876 015	-4 594 342	-5 075 548,08	64,44	-2 800 466,76
Tuet ja avustukset	-5 908 359,77	-5 124 859,65	86,74	-4 352 718	-2 539 086	-5 158 475,18	118,51	805 756,94
Vuokratuotot	-78 463,68	-39 760,22	50,67	-63 250	-36 896	-38 914,36	61,52	-24 335,60
Muut toimintatuotot	-592 604,45	-127 526,18	21,52	-61 200	-35 700	-148 679,30	242,94	87 479,42
TOIMINTAKULUT	315 006 456,61	178 666 136,09	56,72	319 883 645	186 598 793	181 123 328,16	56,62	138 760 317,12
Henkilöstökulut	169 960 162,82	97 675 635,98	57,47	171 492 950	100 037 554	98 864 623,84	57,65	72 628 326,44
Palvelujen ostot	53 105 752,70	28 456 205,47	53,58	53 718 982	31 336 073	27 346 788,54	50,91	26 372 193,54
Aineet, tarvikkeet	10 390 175,29	4 650 783,44	44,76	9 356 304	5 457 844	5 003 540,02	53,48	4 352 763,86
Avustukset	30 594 624,12	17 813 991,17	58,23	31 444 273	18 342 493	19 169 275,92	60,96	12 274 997,04
Muut toimintakulut	50 955 741,68	30 069 520,03	59,01	53 871 136	31 424 829	30 739 099,84	57,06	23 132 036,24
POISTOT	1 358 492,36	798 015,74	58,74	1 529 455	892 182	807 154,89	52,77	722 300,07
Tiliryhmä	289 600 210,71	163 162 026,15	56,34	298 092 291	173 887 170	165 735 061,96	55,60	132 357 229,04



Heinäkuun lopun laskennallinen toteutuma
on 58,3%

Sivistystoimiala

Tammikuu - Heinäkuu	2017	2018
Työvoiman käyttö / htv	3 637,1	3 627,9
Vakituisten osuus %	78,6	80,2
Avoimen vakanssin hoitajien osuus %	3,7	3,8
Sijaisten osuus %	8,1	7,9
Tilapäisten määräaikaisten osuus %	9,6	8,1
Sairauspoissaolot %	3,7	3,7
Tapaturmapoissaolot %	0,17	0,17
Työpanos	3 146,0	3 123,2
Työpanoksen osuus työvoimasta	86,5	86,1
Sijaistus %	39,3	37,6

Taloussennuste 2018

- Tulojen ylitys 2,0 miljoonaa, menojen ylitys 3,0 miljoonaa ja neton ylitys 1,0 miljoonaa (972.120 euroa). Ilman budjetoimatonta 1.156.000 euron kertaerää, joka kirjataan vuodelle 2018, ennuste olisi 184.000 euroa ylijäämäinen. Lisäksi sivistystoimiala ei toistaiseksi ole saanut käyttöönsä sitä määrärahaa, joka sille on luvattu maksuttoman varhaiskasvatuksen kokeilusta eikä niiden kustannusten kattamiseksi ole osoitettu määrärahaa, jonka taustalla on ammatillisen koulutuksen määrän kasvu.

Merkittävimmät ylitykset:

- Yhteiset toiminnot 520.000 €, Sk perusopetus 730.000 €, Sk lukiokoulutus 82.000 €, ruotsinkieliset palvelut 29.000 € ja Ammatillinen koulutus 790.000 €

Merkittävimmät alitukset

- Yhteinen hallinto 870.000 € ja Sk varhaiskasvatus 320.000 €

Kevätkausi

Alkuvuosi on toteutunut hyvin:

- Toiminnallisin tavoittein mitattuna
- Taloudellisin tavoittein mitattuna, talousarvioylitys uhkaamassa loppuvuodesta





Tuleva toimintakausi 2018-2019

Kouluverkko uudistuu

- Syvälahden uusi monitoimitalo Turun Hirvensalossa avautuu kokonaisuudessaan koulujen alun myötä elokuussa 2018, ja Luostarivuoren lukio ja Turun Lyseon lukio yhdistyivät Luostarivuoren Lyseon lukioksi 1.8.2018. Samppalinnan koulu yhdistyi Katariinan kouluun ja Raunistulan koulusta tulee 1.-6. luokkien koulu luokka-asteiden 7-9 ja Moision koulun yhdistyessä uudeksi Yli-Maarian kouluksi 1.8.2018. Yli-Maarian monitoimitalo Ypsilon aloittaa koulutoimintansa tammikuussa 2019. Syyslukukauden 2018 ajan kaikki alakoululaiset opiskelevat vielä Moision yksikössä ja yläkoululaiset Tommilan koulutalossa.



Päiväkotiverkko uudistuu

- Syvälahden uudessa monitoimitalossa oleva päiväkoti avautui 1.8. ja Yli-Maarian monitoimitalossa oleva päiväkoti 7.1. 2019.
- Varissuon tilaelementtipäiväkoti Orminkujalla otettiin käyttöön elokuun alussa.
- Kastun ja Tallimäen uudet päiväkodit ovat rakenteilla.
- Viinamäen uusi päiväkoti on valmis vielä syyskaudella 2019.



Toimintakausi 2018-2019

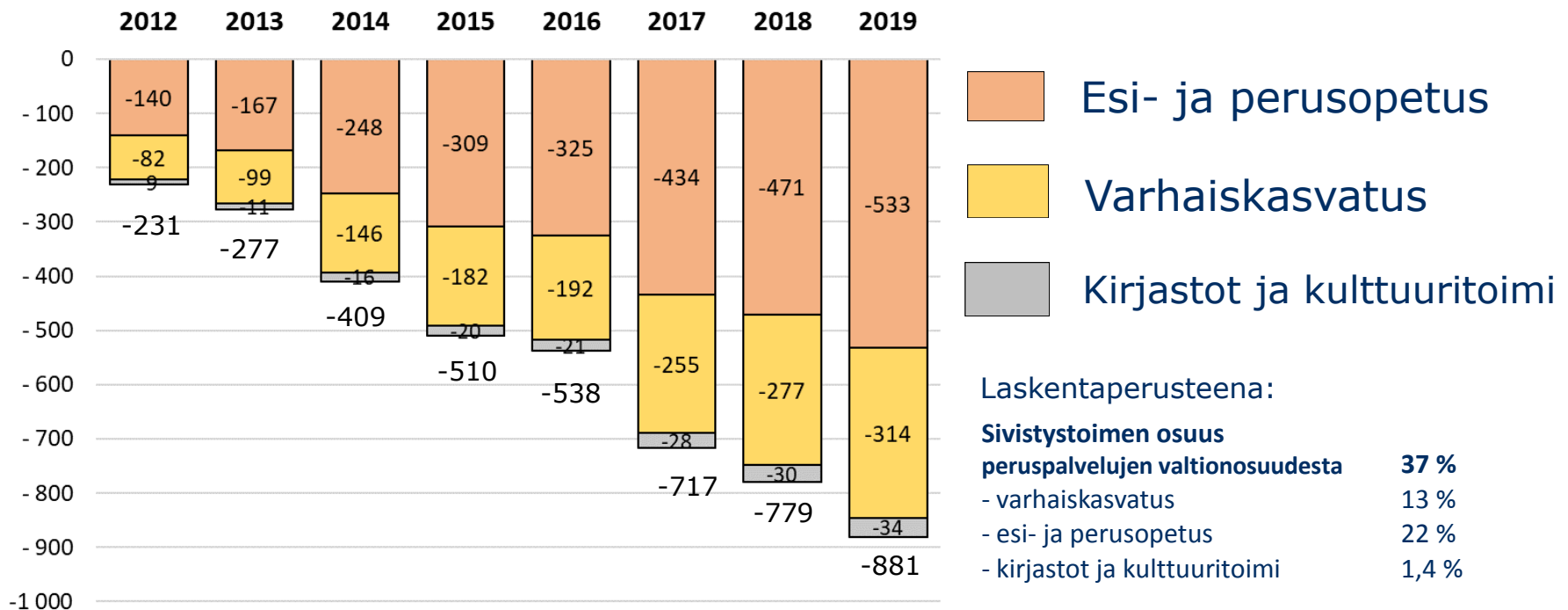
- **Hallituksen** toimenpiteistä ryhmäkokojen kasvattamista eikä päivähoito-oikeuden rajausta ole Turussa toteutettu
- **Hallitusohjelmassa** korostetaan oppimisympäristöjen digitalisointia. Kaupunki on aloittanut omin toimin päätelaitehankinnan ja osittain OKM:n rahoituksella henkilöstön täydennyskoulutuksen.
- Useimpien palvelumuotojen **palvelutarve jatkaa kasvuaan** lukiokoulutusta lukuun ottamatta. Myös lukiokoulutuksen kasvu alkaa 2020-luvulle tultaessa. Palvelutarpeen kasvu perustuu edelleen kaupungin asukasluvun kasvuun ja väestörakenteen muutokseen.
- Varhaiskasvatuksen kysyntätilanne avoin. Mikäli syntyvyys pysyy alhaisena, palvelukysyntä vähenee. Kotihoidontuen käyttö tulee vähenemään, koska työllisyystilanne paranee. Työllisyystilanteen paraneminen vaikuttanee päiväkotihoidon kysynnän kasvuun, mutta muiden palvelumuotojen käytön vähenemiseen.
- Varhaiskasvatuslain uudistus voimaan 1.9. 2018 ja 20 tunnin maksuttoman varhaiskasvatuksen kokeilu viisivuotiaille jo 1.8. 2018 lukien.



Sivistystoimialan talousseminaari syksy 2018

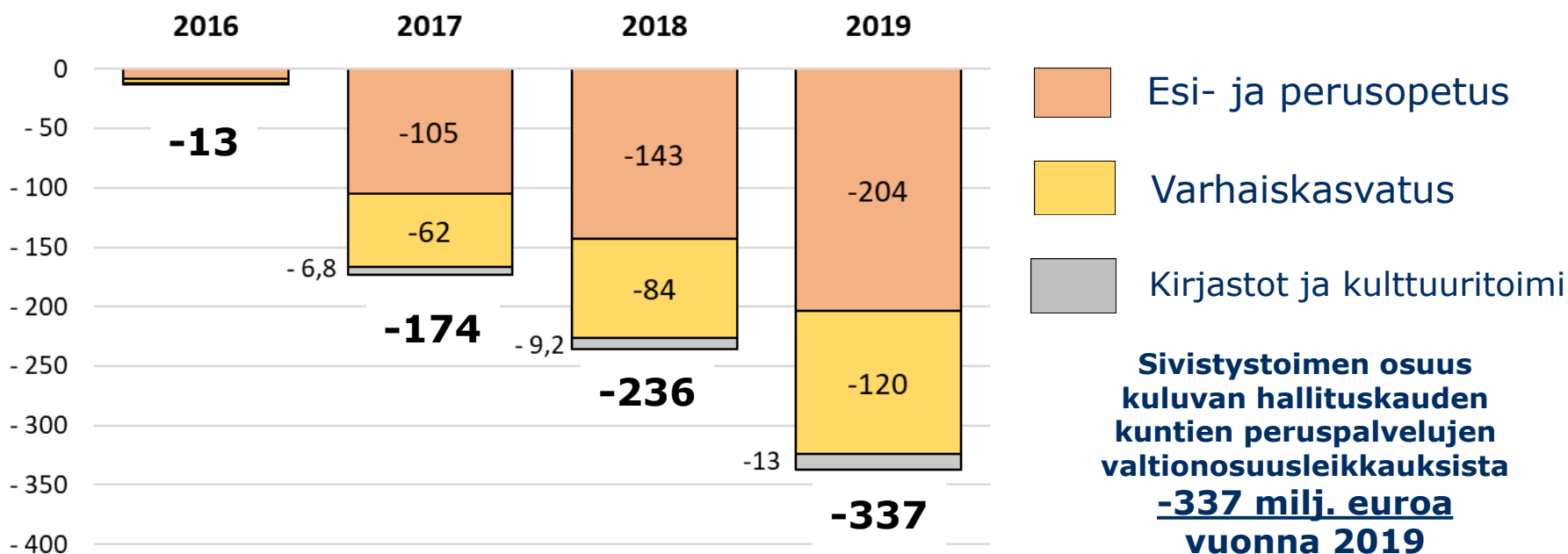
Toimialajohtaja Timo Jalonen

Sivistystoimen osuus peruspalvelujen valtionosuusleikkauksesta v. 2012-2019, milj. €



16.8.2018 KL / SL, @lehtonenKL

Pääministeri Juha Sipilän hallituskaudella tehtyt ja vuosia 2016-2019 koskevien
Peruspalvelujen valtionosuusleikkausten
kohdistuminen sivistystoimeen, milj. €



24.4.2018 / KL, SL @lehtonenKL

Ensi vuoden taloustilanne

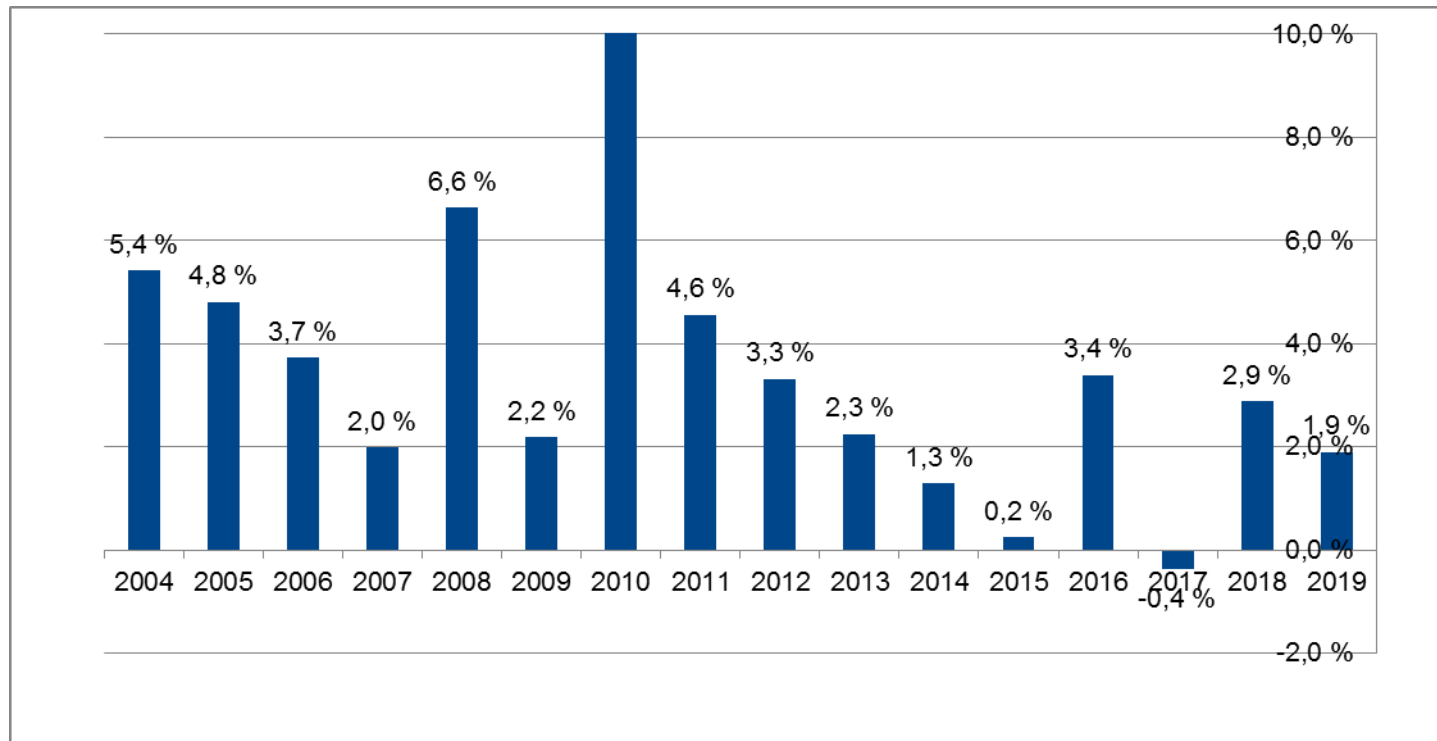
- Vuodelle 2019 ei ole kaavailtu toimialojen välillä siirtyviä toimintoja. Koulupsykologitoimintojen siirrosta on keskusteltu, sote/maakuntaudistuksen yhteydessä, mutta koska hanke on jälleen lykkääntymässä, ei asia ole ajankohtainen vuoden 2019 aikana.
- Yhteisen hallinnon perustaminen ja toimintojen siirtyminen konsernihallintoon tulevat vaikuttamaan talouteen että henkilöstömääriin.

TOIMIELIMET - käyttötalous
(1.000 euroa)

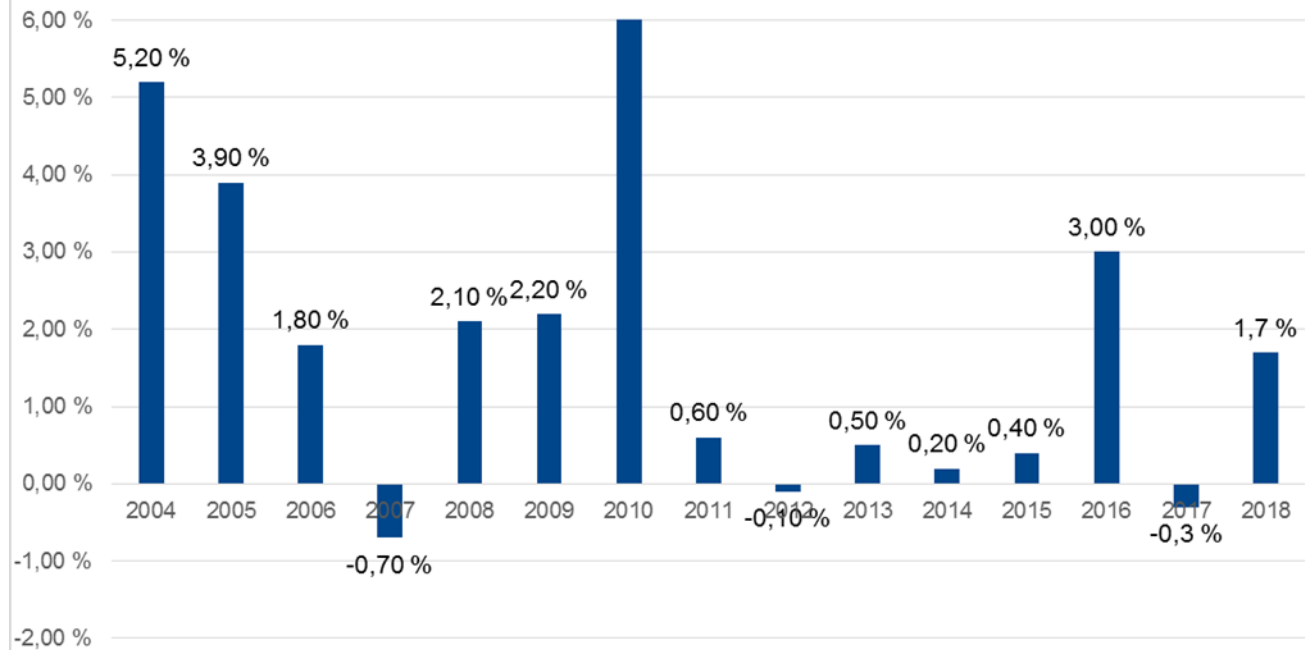
	TAM 2018	STA 2019	18-19	18-19	STS 2020	19-20	19-20	STS 2021	20-21	20-21	STS 2022	21-22	21-22
Kaupunginvaltuusto	-1 204	-1 200	-4	-0,4 %	-1 200	0	0,0 %	-1 200	0	0,0 %	-1 200	0	0,0 %
Tarkastuslautakunta	-492	-538	46	9,3 %	-546	8	1,5 %	-554	8	1,5 %	-563	8	1,5 %
Keskusvaalilautakunta	-718	-718	0	0,0 %	-718	0	0,0 %	-718	0	0,0 %	-718	0	0,0 %
KJ-toimiala													
Kh, konsernihallinto ja palv.kesk.	-54 104	-54 655	551	1,0 %	-55 475	820	1,5 %	-56 529	1 054	1,9 %	-57 886	1 357	2,4 %
Kh, omarahoitusosuudet	-18 952	-18 500	-452	-2,4 %	-18 500	0	0,0 %	-18 500	0	0,0 %	-18 500	0	0,0 %
Kh, kaupungin yhteiset toiminnot	20 000	20 000	0	0,0 %	20 000	0	0,0 %	20 000	0	0,0 %	20 000	0	0,0 %
Hyvinvointitoimiala													
Sosiaali- ja terveyslautakunta	-586 324	-595 808	9 484	1,6 %	-604 745	8 937	1,5 %	-616 235	11 490	1,9 %	-631 025	14 790	2,4 %
Sivistystoimiala													
Kasvatus- ja opetuslautakunta	-296 525	-302 205	5 680	1,9 %	-306 738	4 533	1,5 %	-312 566	5 828	1,9 %	-320 068	7 502	2,4 %
Vapaa-aikatoimiala													
Kulttuurilautakunta	-35 754	-36 215	461	1,3 %	-36 758	543	1,5 %	-37 457	698	1,9 %	-38 356	899	2,4 %
Liikuntalautakunta	-20 606	-20 803	197	1,0 %	-21 115	312	1,5 %	-21 516	401	1,9 %	-22 033	516	2,4 %
Nuorisolautakunta	-8 139	-8 277	138	1,7 %	-8 401	124	1,5 %	-8 561	160	1,9 %	-8 766	205	2,4 %
Kaupunkiympäristötoimiala													
Turun kaupunkiseudun jkl	-16 587	-17 050	463	2,8 %	-17 306	256	1,5 %	-17 635	329	1,9 %	-18 058	423	2,4 %
Kaupunkiympäristölautakunta	-11 114	-11 521	407	3,7 %	-11 694	173	1,5 %	-11 916	222	1,9 %	-12 202	286	2,4 %
Rakennus- ja lupalautakunta	-100	-100	0	0,0 %	-100	0	0,0 %	-100	0	0,0 %	-100	0	0,0 %
Lounais-Suomen jäteh.ltk	0	0	0	0,0 %	0	0	0,0 %	0	0	0,0 %	0	0	0,0 %
V-S aluepelastuslautakunta	2 000	2 000	0	0,0 %	2 000	0	0,0 %	2 000	0	0,0 %	2 000	0	0,0 %
Yhteensä	-1 028 619	-1 045 590	16 971	1,6 %	-1 061 296	15 706	1,5 %	-1 081 487	20 191	1,9 %	-1 107 473	25 986	2,4 %

*STA/STS - simuloitu taloussuunnitelma

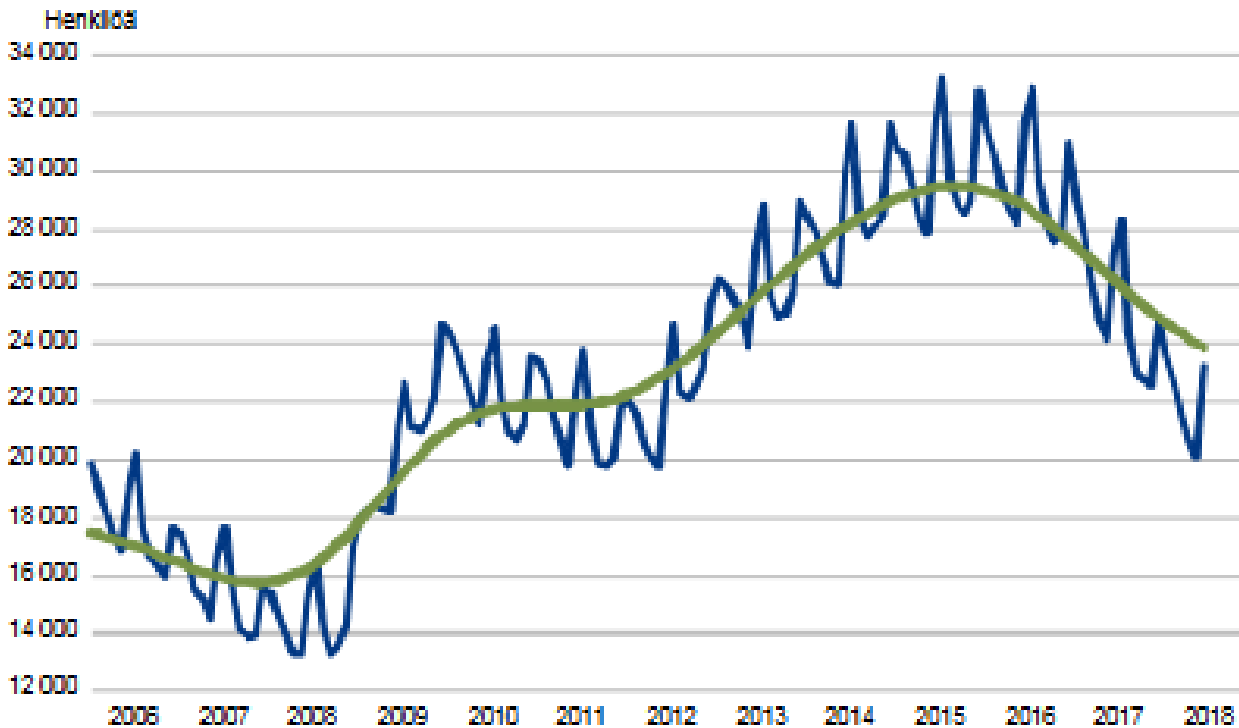
Budjetin muutokset 2004-2018



Kuluttajahintaindeksiin nähden deflatoidut kustannukset



TYÖTTÖMÄT TYÖNHAKIJAT KUUKAU SITTAIN JA TRENDI Varsinais-Suomi



Työllisyys jatkaa paranemistaan. Luvut lähenevät vuosikymmenen alun tilannetta. Vuosien 2007 ja 2008 tilanteeseen on vielä matkaa.

Väestönkasvu 0-14 –vuotiaiden osalta

Turun väestö huhtikuun lopussa 2018*				Muutos edellisvuoden huhtikuusta
Ikä	Miehet	Naiset	Yht.	
0 - 6	6 127	5 876	12 003	-187
7 -14	6 385	6 050	12 435	310
15 - 64	62 611	63 909	126 520	1 352
65 -	15 683	23 283	38 966	750
75 -	6 138	11 105	17 243	60
85 -	1 504	4 019	5 523	37
Kaikki	90 806	99 118	189 924	2 225
(7 - 15 v.	7 124	6 777	13 901)	

Huom! 75- ja 85- -ryhmät sisältyvät 65- -ryhmään)

Sivistystoimialaa koskevat linjaukset kaupungin strategiassa

Strategiset ohjelmat – Osaava ja oppiva kaupunkilainen

- Henkilöstön osaaminen pidetään kehityksen kärjessä suunnitellusti johdetulla riittävällä täydennyskoulutuksella ja kannustamalla uusien toimintatapojen löytämiseen.
- Henkilöstöä kannustetaan muodostamaan kansallisia ja kansainvälisiä verkostoja erityisesti hyödyntämällä uusia digitaalisia toimintaympäristöjä ja niiden suomia mahdollisuuksia.
- Koulutus- ja kulttuuripalveluissa digitaalisia ympäristöjä hyödynnetään tehokkaasti.
- Omassa edunvalvonnassaan Turku huolehtii myös kaupunkiseudulla toimivien yhteistyökumppanien eduista.
- Kaupunki toimii koulutuksenjärjestäjäverkon kokoajana Turun alueella

Strategiset ohjelmat – Osaava ja oppiva kaupunkilainen

- Kaikille vieraskielisille tarjotaan riittävästi tuloksellisia ja oikeanlaisia suomen ja ruotsin kielen opintomahdollisuuksia.
- Maahanmuuttajien kotoututumista tuetaan varhaiskasvatuksen palveluohjauksella.
- Kaupunki tarjoaa omissa oppilaitoksissaan laajan kielivalikoiman.
- Kaupunki tarjoaa mahdollisuuksia kulttuurien välisiin kohtaamisiin.
- Päiväkoti- ja kouluikäisten kielitaitoa monipuolistetaan lisäämällä kielikylpy- ja kielirikasteista opetusta ja kasvatusta.
- Ensimmäisen vieraan kielen opetusta aikaistetaan.
- Turun kansainvälisen koulun asemaa tulee vahvistaa tilanteessa, jossa Turun seudulla on yhä enemmän englannin kielellä opiskelevia lapsia ja nuoria.

Strategiset ohjelmat – Osaava ja oppiva kaupunkilainen

- Aloitetaan varhaiskasvatuksen maksuttomuuden kokeilu viisi vuotta täyttäneille.
- Varhaiskasvatuksessa lisätään liikunnan määrää kansallisten lasten liikuntasuosituksen mukaisesti.
- Kaupunki monipuolistaa yhteistyössä yksityisten toimijoiden kanssa varhaiskasvatuksen palvelutarjontaa, laajentaa palveluvalikoimaansa ja suuntaa palvelutarjontaa asiakaslähtöisiin toteuttamistapoihin.
- Varhaiskasvatuksen yhteistyötä neuvoloiden ja ennaltaehkäisevän perhetyön kanssa lisätään.
- Jokaisella lapsella on jatkossakin subjektiivinen oikeus varhaiskasvatukseen ja päivähöitoon.

Strategiset ohjelmat – Osaava ja oppiva kaupunkilainen

- Kaupungin oman varhaiskasvatuksen yksikkökokoja kasvatetaan 100 – 140 hoitopaikan yksiköihin. Päiväkotiverkon uudistamista ja tiivistämistä jatketaan.
- Ammatillisen koulutuksen palveluverkon uudistamista ja tiivistämistä jatketaan.
- Oppilaitosten toimintaympäristön uudistamisessa hyödynnetään digitaalisia opetusratkaisuja.
- Selvitetään mahdollisuudet tarjota oppilasryhmille koulunkäyntiin liittyvää maksutonta joukkoliikennettä.
- Lukion aloituspaikkoja lisätään kohtuullisen sisäänpääsykeskiarvon takaamiseksi.
- Oppilashuollon kehittämiseen panostetaan erityisesti sote- ja maakuntauudistusta silmällä pitäen.
- Sujuvat palvelupolut ja yhteistyö varhaiskasvatuksen ja opetuksen sekä sosiaali- ja terveydenhuollon välillä varmistetaan.

Strategiset ohjelmat – Osaava ja oppiva kaupunkilainen

- Jokaiselle nuorelle varmistetaan peruskoulussa ja sitä seuraavassa nivelvaiheessa riittävä tuki ja ohjaus, jotta hän voi peruskoulun jälkeen jatkaa koulutuksen tai muun hänelle mielekkään toiminnan kautta eteenpäin elämässään.
- Toisella asteella opiskelevat nuoret läpäisevät opintonsa ja saavat valmiuksia siirtyä työelämään tai jatkokoulutukseen.
- Vieraskielisten ja erityistä tukea tarvitsevien nuorten tarpeet huomioidaan ja nuorisotakuu toteutuu myös heidän osaltaan.
- Pyritään kasvattamaan vieraskielisten oppilaiden osuutta toisen asteen oppilaitoksissa ja edelleen korkeakouluopinnoissa.
- Peruskoulun päättävälle ikäluokalle tarjotaan kahden viikon kesätyöseteli nuorten työllistymisen edistämiseksi ja syrjäytymisen ennaltaehkäisemiseksi.
- Työvoima- ja elinkeinokokeilun tehokkaalla toteuttamisella vähennetään merkittävästi nuorisotyöttömyyttä

Strategiset ohjelmat – Osaava ja oppiva kaupunkilainen

- Varmistetaan ammatillisen koulutuksen reformin toteutuminen
- Turku toteuttaa nuorisotakuuta myös erityisen vaativan tuen tarpeessa olevien oppilaiden kohdalla takaamalla jatko-opiskelu- tai työpaikka myös fyysisen tai psyykkisen toimintarajoitteen omaaville nuorille.
- Perusopetuksessa vahvistetaan lähikouluperiaatetta.
- Koulujen välisten erojen kaventamista jatketaan osana kaupungin sisäisen eriytymiskehityksen ehkäisyä.
- Ammatillista koulutusta keskitetään kampusajattelun pohjalta suurempiin kokonaisuuksiin ja käytetään tehokkaasti työelämän tarjoamia oppimisympäristöjä.
- Lukioiden tuloksellisuus on korkeaa, ja ne ovat valtakunnallisesti vetovoimaisia
- Uudistetaan koulujen sisäilmatilanteen seuranta
- Parannetaan koululaisten koulumatkojen liikenneturvallisuutta



Vahvistetaan ja lisätään matematiikan ja luonnontieteiden oppimisen iloa (käynnistetty kaikkia palvelutaloja koskeva STEAM Turku -hanke)

Strategiset ohjelmat – Osaava ja oppiva kaupunkilainen

- Henkilöstön osaaminen pidetään kehityksen kärjessä suunnitellusti johdetulla riittävällä täydennyskoulutuksella ja kannustamalla uusien toimintatapojen löytämiseen.
- Henkilöstöä kannustetaan muodostamaan kansallisia ja kansainvälisiä verkostoja erityisesti hyödyntämällä uusia digitaalisia toimintaympäristöjä ja niiden suomia mahdollisuuksia.
- Koulutus- ja kulttuuripalveluissa digitaalisia ympäristöjä hyödynnetään tehokkaasti.
- Omassa edunvalvonnassaan Turku huolehtii myös kaupunkiseudulla toimivien yhteistyökumppanien eduista.
- Kaupunki toimii koulutuksenjärjestäjäverkon kokoajana Turun alueella

Strategiset ohjelmat – Osaava ja oppiva kaupunkilainen

- Kaikille vieraskielisille tarjotaan riittävästi tuloksellisia ja oikeanlaisia suomen ja ruotsin kielen opintomahdollisuuksia.
- Maahanmuuttajien kotoututumista tuetaan varhaiskasvatuksen palveluohjauksella.
- Kaupunki tarjoaa omissa oppilaitoksissaan laajan kielivalikoiman.
- Kaupunki tarjoaa mahdollisuuksia kulttuurien välisiin kohtaamisiin.
- Päiväkoti- ja kouluikäisten kielitaitoa monipuolistetaan lisäämällä kielikylpy- ja kielirikasteista opetusta ja kasvatusta.
- Ensimmäisen vieraan kielen opetusta aikaistetaan.
- Turun kansainvälisen koulun asemaa tulee vahvistaa tilanteessa, jossa Turun seudulla on yhä enemmän englannin kielellä opiskelevia lapsia ja nuoria.

Strategiset ohjelmat – Osaava ja oppiva kaupunkilainen

- Aloitetaan varhaiskasvatuksen maksuttomuuden kokeilu viisi vuotta täyttäneille.
- Varhaiskasvatuksessa lisätään liikunnan määrää kansallisten lasten liikuntasuosituksen mukaisesti.
- Kaupunki monipuolistaa yhteistyössä yksityisten toimijoiden kanssa varhaiskasvatuksen palvelutarjontaa, laajentaa palveluvalikoimaansa ja suuntaa palvelutarjontaa asiakaslähtöisiin toteuttamistapoihin.
- Varhaiskasvatuksen yhteistyötä neuvoloiden ja ennaltaehkäisevän perhetyön kanssa lisätään.
- Jokaisella lapsella on jatkossakin subjektiivinen oikeus varhaiskasvatukseen ja päivähöitoon.

Strategiset ohjelmat – Osaava ja oppiva kaupunkilainen

- Kaupungin oman varhaiskasvatuksen yksikkökokoja kasvatetaan 100 – 140 hoitopaikan yksiköihin. Päiväkotiverkon uudistamista ja tiivistämistä jatketaan.
- Ammatillisen koulutuksen palveluverkon uudistamista ja tiivistämistä jatketaan.
- Oppilaitosten toimintaympäristön uudistamisessa hyödynnetään digitaalisia opetusratkaisuja.
- Selvitetään mahdollisuudet tarjota oppilasryhmille koulunkäyntiin liittyvää maksutonta joukkoliikennettä.
- Lukion aloituspaikkoja lisätään kohtuullisen sisäänpääsykeskiarvon takaamiseksi.
- Oppilashuollon kehittämiseen panostetaan erityisesti sote- ja maakuntauudistusta silmällä pitäen.
- Sujuvat palvelupolut ja yhteistyö varhaiskasvatuksen ja opetuksen sekä sosiaali- ja terveydenhuollon välillä varmistetaan.

Strategiset ohjelmat – Osaava ja oppiva kaupunkilainen

- Jokaiselle nuorelle varmistetaan peruskoulussa ja sitä seuraavassa nivelvaiheessa riittävä tuki ja ohjaus, jotta hän voi peruskoulun jälkeen jatkaa koulutuksen tai muun hänelle mielekkään toiminnan kautta eteenpäin elämässään.
- Toisella asteella opiskelevat nuoret läpäisevät opintonsa ja saavat valmiuksia siirtyä työelämään tai jatkokoulutukseen.
- Vieraskielisten ja erityistä tukea tarvitsevien nuorten tarpeet huomioidaan ja nuorisotakuu toteutuu myös heidän osaltaan.
- Pyritään kasvattamaan vieraskielisten oppilaiden osuutta toisen asteen oppilaitoksissa ja edelleen korkeakouluopinnoissa.
- Peruskoulun päättävälle ikäluokalle tarjotaan kahden viikon kesätyöseteli nuorten työllistymisen edistämiseksi ja syrjäytymisen ennaltaehkäisemiseksi.
- Työvoima- ja elinkeinokokeilun tehokkaalla toteuttamisella vähennetään merkittävästi nuorisotyöttömyyttä

Strategiset ohjelmat – Osaava ja oppiva kaupunkilainen

- Varmistetaan ammatillisen koulutuksen reformin toteutuminen
- Turku toteuttaa nuorisotakuuta myös erityisen vaativan tuen tarpeessa olevien oppilaiden kohdalla takaamalla jatko-opiskelu- tai työpaikka myös fyysisen tai psyykkisen toimintarajoitteen omaaville nuorille.
- Perusopetuksessa vahvistetaan lähikouluperiaatetta.
- Koulujen välisten erojen kaventamista jatketaan osana kaupungin sisäisen eriytymiskehityksen ehkäisyä.
- Ammatillista koulutusta keskitetään kampusajattelun pohjalta suurempiin kokonaisuuksiin ja käytetään tehokkaasti työelämän tarjoamia oppimisympäristöjä.
- Lukioiden tuloksellisuus on korkeaa, ja ne ovat valtakunnallisesti vetovoimaisia
- Uudistetaan koulujen sisäilmatilanteen seuranta
- Parannetaan koululaisten koulumatkojen liikenneturvallisuutta



Hallitusohjelman vaikutukset sivistystoimialalle

Hallitusohjelman vaikutukset sivistystoimialalle

- Sosiaali- ja terveystalvet maakuntapohjaiseksi 2021 -> varhaiskasvatus ja koulutus kuntien suurimmaksi tehtäväkentäksi tulevaisuudessa.
- Kansainvälisyys ja koulutusvienti
- Liikutaan tunti päivässä, Liikkuva koulu, -> noin 700.000 euron panostus lukuvuosina 2016- 2019.
- Monipuolinen kielitarjonta, kielenopetuksen aikaistaminen
- Lapsi- ja perhevaikutusten arviointi pakolliseksi
- Oppimisympäristöjen digitalisointi (Nyt mainittu perusopetus, mutta koskee kaikkia oppilaitosmuotoja)
- Varhaiskasvatustalnsäädännön uudistaminen ja maksuttomuuden eteneminen.

Huhtikuun 2019 eduskuntavaalit

- Eduskuntavaalit järjestetään huhtikuussa 2019. Eduskunta kokoontuu huhtikuun lopussa, jonka jälkeen alkaa uuden hallituksen muodostaminen.
- Uusi hallitus ohjelmineen valmistunee juhannukseen mennessä.
- Ensimmäinen merkittävä linjaus on tulossa elokuussa 2020 talousarvion valmistelun yhteydessä.
- Tuskin mitään uuden hallituksen linjauksia voidaan toimeenpanna vuoden 2019 aikana.

OKM Talousarvioesitys suunnittelukaudella

OKM:n talousarvioehdotus vuodelle 2019

- Opetus- ja kulttuuriministeriö esittää hallinnonalalleen 6,4 miljardia määrärahoja euroa vuoden 2019 talousarvioehdotukseen. Esitys perustuu vuosien 2019–2022 julkisen talouden suunnitelmaan. Ministeriö esittää lisärahoitusta mm. varhaiskasvatuksen ryhmäkokojen pienentämiseen ja lisähenkilöstön palkkaamiseen sekä maksuttoman varhaiskasvatuksen kokeilun jatkamiseen ja laajentamiseen.
- **Yleissivistävään koulutukseen ja varhaiskasvatukseen** esitetään 928 miljoonan euron määrärahaa opetus- ja kulttuuriministeriön pääluokassa. Perusopetuksen ja varhaiskasvatuksen rahoitus maksetaan pääosin valtiovarainministeriön hallinnonalalta osana kuntien peruspalveluiden valtionosuusjärjestelmää. Perusopetuksen tutoropettajatoiminnan vakiinnuttamiseen esitetään 10 miljoonan euron määrärahaa.

OKM:n talousarvioehdotus vuodelle 2019

- Varhaiskasvatuksen tasa-arvon tukemiseen esitetään 10 miljoonan euron määrärahaa vuodelle 2019. Viisivuotiaiden maksuttoman varhaiskasvatuksen kokeiluja jatkettaisiin ja laajennettaisiin uudella 5 miljoonan euron määrärahalla.
- Vapaaseen sivistystyöhön esitetään 155 miljoonan euron määrärahaa. Vapaan sivistystyön ylläpitäjille esitetään lisäksi 4 miljoonan euron lisärahoitusta luku- ja kirjoitustaidon ja suomen/ruotsin kielen koulutuksen lisäämiseksi.
- **Ammatilliseen koulutukseen** esitetään vuodelle 2019 yhteensä 853 miljoonaa euroa (valtion rahoitusosuus). Koulutustarjonnan lisäystä osaamistarpeisiin vastaamiseksi ja nuorisotyöttömyyden vähentämiseksi jatketaan. Työvoiman saatavuuden turvaamiseksi toteutettavia ammatillisen osaamisen pilotteja varten määrärahaa esitetään lisättäväksi 16 miljoonalla eurolla. Ammatillisen koulutuksen uudistuksen toimeenpanoa jatketaan ja sitä tuetaan edelleen 15 miljoonan euron lisärahoituksella.



TURKU ÅBO

SIVISTYSTOIMIALAN TALouden VALMISTELUTILANNE



Ammatillinen koulutus

Toimintaympäristön muutostekijät 2019-2021, ammatillinen koulutus

- Ammatillisen koulutuksen uudistuksen toimeenpanon jatkaminen: yksi laki, uusi järjestämislupa, aikuisten ja nuorten koulutuksen raja-aidan poistuminen, joustava hakeutuminen ja kevään yhteishaku, henkilökohtaistaminen, yksi tapa suorittaa tutkinto näytöillä.
- Uusi rahoitusmalli, joka vuodesta 2022 täysimääräisesti käytössä, seurantamittarit: 50 % perusrahoitus, 35 % suoritusrahoitus, 15 % vaikuttavuusrahoitus, opiskelijavuodet, osaamispisteet, painotukset.
- Strategiarahoitus osana rahoitusjärjestelmää: tänä vuonna TAI:lle 631.000€ ja painopisteet ovat organisaation toimintakulttuurin laaja-alainen uudistaminen, teknologia-alan koulutuksen valtakunnallinen kehittäminen yhteistyössä työelämän kanssa sekä urheilijoiden ammatillisen koulutuksen kehittäminen.

Toimintaympäristön muutostekijät 2019-2021, ammatillinen koulutus

- Varsinais-Suomen positiivinen rakennemuutos, samaan aikaan edelleen mittava työttömyys, maahanmuuttajien kotoutuminen
- Määrättyjen koulutuspalvelu- ja koulutusvientitoiminnan mahdollinen yhtiöittäminen.
- Hankesuunnittelu ammatillisen koulutuksen uudesta kampuksesta, jolla suuri merkitys koko tilastrategiaan.
- Ammatillisen koulutuksen opettajat siirtyvät vuosityöaikaan 1.8.2019.

Tulosyksikkö	1000LAMMA TIT	1000LAMMA TIT	1000LAMMA TIT	1000LAMMA TIT	1000LAMMA TIT	1000LAMMA TIT	1000LAMMA TIT	1000LAMMA TIT
	Ammatillisen koulutu	Ammatillisen koulutu	Ammatillisen koulutu	Ammatillisen koulutu	Ammatillisen koulutu	Ammatillisen koulutu	Ammatillisen koulutu	Ammatillisen koulutu
	TP 2017 (EUR)	Tot. 1 - 7 2017 (EUR)	Tot% 2017	TA 2018 (EUR)	TA 1 - 7 2018 (EUR)	Tot. 1 - 7 2018 (EUR)	Tot% 2018	Poikk. (EUR) 2018
	EUR	EUR		EUR	EUR	EUR		EUR
TA-TULOT	-3 248 635,19	-1 971 422,25	60,68	-3 781 700	-2 205 992	-2 607 069,50	68,94	-1 174 630,78
TA-MENOT	40 795 512,57	22 666 512,07	55,56	47 740 568	27 848 665	27 596 232,77	57,80	20 144 335,03
NETTO (TU-ME)	37 546 877,38	20 695 089,82	55,12	43 958 868	25 642 673	24 989 163,27	56,85	18 969 704,25
TKU KUSTANNUSLAJIT	37 546 877,38	20 695 089,82	55,12	43 958 868	25 642 673	24 989 163,27	56,85	18 969 704,25
TOIMINTATUOTOT	-3 248 635,19	-1 971 422,25	60,68	-3 781 700	-2 205 992	-2 607 069,50	68,94	-1 174 630,78
Myyntituotot	-2 398 657,93	-1 250 774,41	52,14	-3 462 200	-2 019 617	-1 714 734,74	49,53	-1 747 465,66
Maksutuotot	-330 999,77	-129 986,80	39,27	-140 300	-81 842	-118 184,66	84,24	-22 115,38
Tuet ja avustukset	-327 660,52	-524 200,00	159,98	-105 000	-61 250	-681 977,72	649,50	576 977,84
Vuokratuotot	-23 929,70	-7 303,54	30,52	-15 000	-8 750	-13 099,99	87,33	-1 900,01
Muut toimintatuotot	-167 387,27	-59 157,50	35,34	-59 200	-34 533	-79 072,39	133,57	19 872,43
TOIMINTAKULUT	40 795 512,57	22 666 512,07	55,56	47 740 568	27 848 665	27 596 232,77	57,80	20 144 335,03
Henkilöstökulut	21 682 573,32	12 807 012,99	59,07	26 209 178	15 288 687	15 557 564,50	59,36	10 651 613,42
Palvelujen ostot	8 488 065,38	3 762 374,48	44,33	9 062 614	5 286 525	4 373 450,42	48,26	4 689 163,54
Aineet, tarvikkeet	3 588 795,85	1 648 675,44	45,94	3 218 986	1 877 742	1 929 936,21	59,95	1 289 049,51
Avustukset	7 130,00	5 855,00	82,12	3 900	2 275	8 445,00	216,53	-4 544,88
Muut toimintakulut	7 028 948,02	4 442 594,16	63,20	9 245 890	5 393 436	5 726 836,64	61,94	3 519 053,44
POISTOT	132 890,43	78 612,38	59,16			73 249,23	X	-73 249,23
Tiliryhmä	37 680 685,72	20 773 895,83	55,13	43 958 868	25 642 673	25 062 993,99	57,01	18 895 873,53

Sivistystoimiala: Ammatillinen koulutus

Tammikuu - Heinäkuu	2017	2018
Työvoiman käyttö / htv	377,4	467,0
Vakituisten osuus %	86,7	84,0
Avoimen vakanssin hoitajien osuus %	0,6	0,3
Sijaisten osuus %	3,4	4,5
Tilapäisten määräaikaisten osuus %	9,2	11,1
Sairauspoissaolot %	2,3	2,0
Tapaturmapoissaolot %	0,24	0,10
Työpanos	337,9	420,4
Työpanoksen osuus työvoimasta	89,5	90,0
Sijaistus %	23,3	32,1



Lukiokoulutus ja vapaa sivistystyö

Toimintaympäristön muutostekijät 2019-2021, lukiokoulutus

- Viimeisetkin yo-kirjoitukset sähköistyvät keväällä 2019. Sähköistäminen vaatii edelleen teknisiä muutoksia.
- Luostarivuoren ja Lyseon lukioden yhdistymisprosessi jatkuu
- Lukioden opetuksellista yhteistyötä lisätään
- Tekoälyn huomioiminen ja ottaminen mukaan opetukseen
- Suomenkielinen työväenopiston tarjonta pidetään ajan tasalla
- Lukiolain ja asetuksen sekä asetuksen yo-kirjoituksista toimeenpano
- Lukion uuden valtakunnallisen opetussuunnitelman valmistelu ja toimeenpano

Tulosyksikkö	1000LALUKIOT	1000LALUKIOT	1000LALUKIOT	1000LALUKIOT	1000LALUKIOT	1000LALUKIOT	1000LALUKIOT	1000LALUKIOT
	Lukiokoulutuksen pal	Lukiokoulutuksen pal	Lukiokoulutuksen pal	Lukiokoulutuksen pal	Lukiokoulutuksen pal	Lukiokoulutuksen pal	Lukiokoulutuksen pal	Lukiokoulutuksen pal
	TP 2017 (EUR)	Tot. 1 - 7 2017 (EUR)	Tot% 2017	TA 2018 (EUR)	TA 1 - 7 2018 (EUR)	Tot. 1 - 7 2018 (EUR)	Tot% 2018	Poikk. (EUR) 2018
	EUR	EUR		EUR	EUR	EUR		EUR
TA-TULOT	-1 341 582,38	-634 825,62	47,32	-1 228 068	-716 373	-803 767,21	65,45	-424 300,67
TA-MENOT	24 134 542,42	13 836 862,01	57,33	24 917 029	14 534 933	14 360 384,71	57,63	10 556 644,13
NETTO (TU-ME)	22 792 960,04	13 202 036,39	57,92	23 688 961	13 818 561	13 556 617,50	57,23	10 132 343,46
TKU KUSTANNUSLAJIT	22 792 960,04	13 202 036,39	57,92	23 688 961	13 818 561	13 556 617,50	57,23	10 132 343,46
TOIMINTA TUOTOT	-1 341 582,38	-634 825,62	47,32	-1 228 068	-716 373	-803 767,21	65,45	-424 300,67
Myyntituotot	-119 947,41	-61 356,97	51,15	-105 268	-61 406	-47 482,46	45,11	-57 785,62
Maksutuotot	-609 592,14	-150 708,89	24,72	-608 000	-354 667	-179 132,25	29,46	-428 867,55
Tuet ja avustukset	-588 462,35	-407 878,60	69,31	-485 000	-282 917	-564 163,59	116,32	79 163,55
Vuokratuotot	-22 822,57	-14 726,08	64,52	-28 800	-16 800	-12 214,46	42,41	-16 585,54
Muut toimintatuotot	-757,91	-155,08	20,46	-1 000	-583	-774,45	77,45	-225,51
TOIMINTAKULUT	24 134 542,42	13 836 862,01	57,33	24 917 029	14 534 933	14 360 384,71	57,63	10 556 644,13
Henkilöstökulut	15 771 194,63	9 201 535,09	58,34	15 662 110	9 136 231	9 239 007,55	58,99	6 423 102,29
Palvelujen ostot	3 481 930,54	1 894 469,97	54,41	3 610 416	2 106 076	1 844 350,83	51,08	1 766 064,69
Aineet, tarvikkeet	354 266,97	124 965,63	35,27	342 216	199 626	185 422,69	54,18	156 793,43
Avustukset	4 500,00			3 900	2 275			3 900,00
Muut toimintakulut	4 522 650,28	2 615 891,32	57,84	5 298 387	3 090 726	3 091 603,64	58,35	2 206 783,72
POISTOT								
Tiliryhmä	22 793 032,18	13 202 092,07	57,92	23 688 961	13 818 561	13 556 635,01	57,23	10 132 325,95

Sivistystoimiala: Lukio-opetus		
	2017	2018
Tammikuu - Heinäkuu	2017	2018
Työvoiman käyttö / htv	234,6	251,9
Vakituisten osuus %	82,2	79,2
Avoimen vakanssin hoitajien osuus %	0,4	0,3
Sijaisten osuus %	3,1	4,1
Tilapäisten määräaikaisten osuus %	14,2	16,3
Sairauspoissaolot %	1,1	1,1
Tapaturmapoissaolot %	0,00	0,11
Työpanos	225,6	241,5
Työpanoksen osuus työvoimasta	96,2	95,9
Sijaistus %	48,4	53,5



Perusopetus

Hallitusohjelman vaikutukset perusopetukseen

- Yhdellä miljoonalla on voitu hankkia 20 henkilötyövuotta peruskouluihin, joten lisäpanos on ollut todella merkittävä.

Valtion erityistuki				
	POP	Tasa-arvo	Kombo	Yhteensä
2011-2012	1 149 800 €			1 149 800 €
2012-2013	1 742 520 €			1 742 520 €
2013-2014	2 491 100 €	2 237 182 €		4 728 282 €
2014-2015	2 528 500 €	2 348 118 €		4 876 618 €
2015-2016	1 779 500 €	2 160 000 €		3 939 500 €
2016-2017			724 000 €	724 000 €
2017-2018			483 000 €	483 000 €
2018-2019			876 600 €	876 600 €

Toimintaympäristön muutostekijät 2019-2021, perusopetus

Perusopetuksen oppilasmäärä on edelleen kasvusuunnassa. Vieraskielisten oppilaiden määrä kasvaa myös.

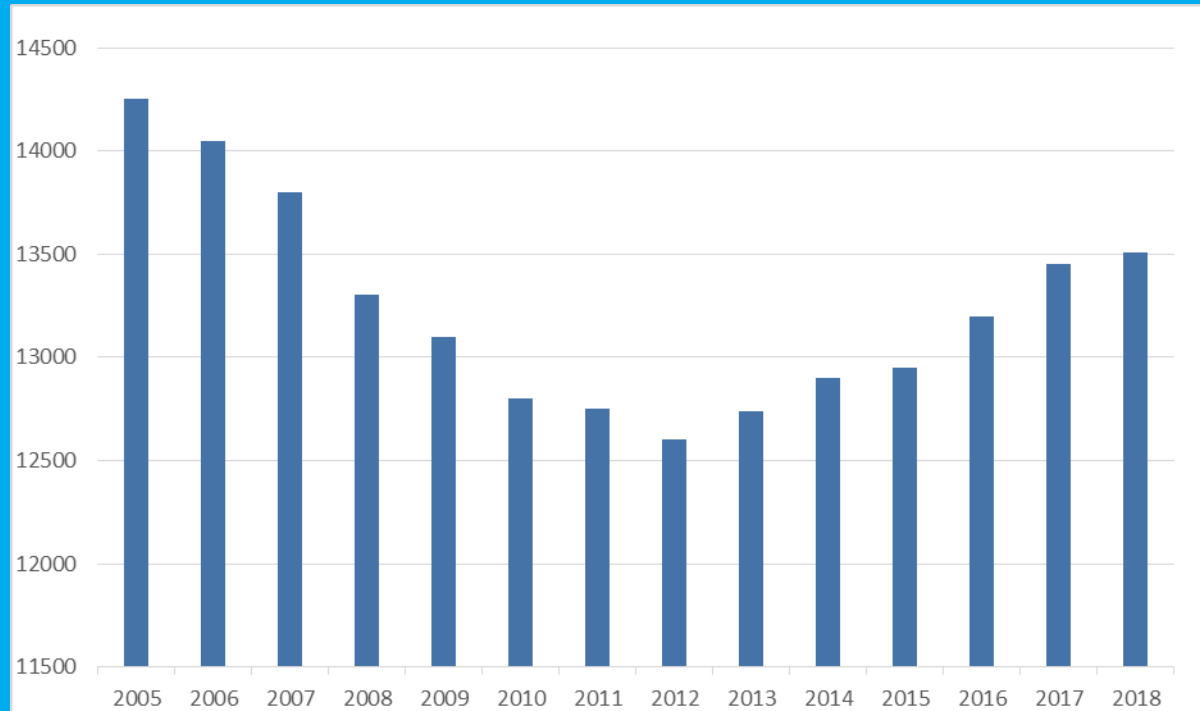
Syvälahden ja Yli-Maarian uudet koulurakennukset valmistuvat ja käyttöönotto tapahtuu Syvälahdessa elokuussa sekä Yli-Maariassa vuoden vaihteessa 2018-19. Uudet oppimisympäristöt - uudet toimintakulttuurit.

Uudet opetussuunnitelmat on otettu pääosin käyttöön: Yläkouluikäisillä käyttöönotto etenee vuosittain siten, että vuosi 2019 on viimeinen siirtymäkauden vuosista.

Kielenopiskelun varhentaminen etenee myös kansallisella tasolla. Kielipolkua valmistellaan paikallisesti.

Vahva panostus digitalisaatioon (hallitusohjelma) -> oppilaskohtaiset päätelaitteet ja täydennyskoulutukseen panostaminen.

Perusopetuksen oppilasmäärän muutos 2005-2018



Tulosyksikkö	1000VAPERUSO	1000VAPERUSO	1000VAPERUSO	1000VAPERUSO	1000VAPERUSO	1000VAPERUSO	1000VAPERUSO	1000VAPERUSO
	Perusopetuksen palve	Perusopetuksen palve	Perusopetuksen palve	Perusopetuksen palve	Perusopetuksen palve	Perusopetuksen palve	Perusopetuksen palve	Perusopetuksen palve
	TP 2017 (EUR)	Tot. 1 - 7 2017 (EUR)	Tot% 2017	TA 2018 (EUR)	TA 1 - 7 2018 (EUR)	Tot. 1 - 7 2018 (EUR)	Tot% 2018	Poikk. (EUR) 2018
	EUR	EUR		EUR	EUR	EUR		EUR
TA-TULOT	-7 386 131,60	-3 548 202,81	48,04	-6 018 803	-3 510 968	-3 265 825,12	54,26	-2 752 977,92
TA-MENOT	114 466 822,41	65 251 229,57	57,00	113 816 427	66 392 916	64 462 306,22	56,64	49 354 120,42
NETTO (TU-ME)	107 080 690,81	61 703 026,76	57,62	107 797 624	62 881 947	61 196 481,10	56,77	46 601 142,50
TKU KUSTANNUSLAJIT	107 080 690,81	61 703 026,76	57,62	107 797 624	62 881 947	61 196 481,10	56,77	46 601 142,50
TOIMINTA TUOTOT	-7 386 131,60	-3 548 202,81	48,04	-6 018 803	-3 510 968	-3 265 825,12	54,26	-2 752 977,92
Myyntituotot	-5 845 296,74	-2 946 286,67	50,40	-4 989 781	-2 910 706	-2 806 855,92	56,25	-2 182 925,04
Maksutuotot	-93 508,85	-44 288,85	47,36	-31 400	-18 317	-28 145,16	89,63	-3 254,88
Tuet ja avustukset	-1 397 387,82	-540 493,83	38,68	-981 372	-572 467	-406 737,82	41,45	-574 634,18
Vuokratuotot	-22 252,41	-12 667,21	56,93	-16 250	-9 479	-12 659,03	77,90	-3 591,01
Muut toimintatuotot	-27 685,78	-4 466,25	16,13			-11 427,19	X	11 427,19
TOIMINTAKULUT	114 466 822,41	65 251 229,57	57,00	113 816 427	66 392 916	64 462 306,22	56,64	49 354 120,42
Henkilöstökulut	61 017 712,25	35 258 330,64	57,78	59 485 708	34 699 996	34 815 622,23	58,53	24 670 085,61
Palvelujen ostot	24 998 724,06	13 948 246,59	55,80	25 002 991	14 585 078	13 372 109,44	53,48	11 630 881,76
Aineet, tarvikkeet	4 212 737,47	1 974 276,76	46,86	4 117 532	2 401 894	2 063 976,56	50,13	2 053 555,36
Avustukset	530,00	60,00	11,32			830,00	X	-830,00
Muut toimintakulut	24 237 118,63	14 070 315,58	58,05	25 210 196	14 705 947	14 209 767,99	56,37	11 000 427,69
POISTOT								
Tiliryhmä	107 080 871,31	61 703 134,19	57,62	107 797 624	62 881 947	61 196 496,22	56,77	46 601 127,38

Sivistystoimiala: Perusopetus		
Tammikuu - Heinäkuu	2017	2018
Työvoiman käyttö / htv	1 231,6	1 217,4
Vakituisten osuus %	81,0	81,5
Avoimen vakanssin hoitajien osuus %	0,7	1,3
Sijaisten osuus %	8,8	8,1
Tilapäisten määräaikaisten osuus %	9,5	9,1
Sairauspoissaolot %	3,1	3,3
Tapaturmapoissaolot %	0,18	0,19
Työpanos	1 133,2	1 114,8
Työpanoksen osuus työvoimasta	92,0	91,6
Sijaistus %	56,7	49,2



Ruotsinkielinen kasvatus ja opetus

Toimintaympäristön muutostekijät 2019-2021, ruotsinkielinen kasvatus- ja opetus

Projektplanen för Sirkkala nybygge pågår. Kritiskt är att hitta ersättande utrymmen för att projektets tidtabell skall hålla (2022). Projektplanering för Sofiegatans daghem pågår (2021) Behovsutredning för Kuratorsstigens daghem pågår. Förskoleundervisningen utlokaliserad i tillfälliga utrymmen på Aningaisbacken och i "Hemmets" vindsvåning. Katedralskolans gymnastiksal renoverad (2019)

Ökat serviceutbud inom svenskspråkig småbarnsfostran: Antalet skiftesdagvårdsplatser har utökats i Sirkkala och veckoslutsverksamhet erbjuds från hösten 2018.

Brist på svenskspråkiga barnträdgårdslärare och specialbarnträdgårdslärare

Toimintaympäristön muutostekijät 2019-2021, ruotsinkielinen kasvatus- ja opetus

Satsning på naturvetenskaper via STEAM-projektet. Hela personalen inom småbarnspedagogiken fortbildas av Åbo Akademis resurscenter. Naturvetenskaplig klass i S:t Olofsskolan från hösten 2018.

I Katedralskolan utvecklas framtidskompetens och bedömning i linje med den nya läroplanen. Internationellt skolutvecklingssamarbete med Alberta i Canada kring detta tema.

Arbis har beredskap att på kort varsel reagera på de kundernas eller invånarnas bildningsbehov på svenska.

De svenskspråkiga rektorerna och daghemsföreståndarna utvecklar framtidskompetens och förändringskompetens inom det finlandssvenska fortbildningsnätverket "Framtidsdalen" läsåret 2018-2019

Tulosyksikkö	1000VARUKAOP	1000VARUKAOP	1000VARUKAOP	1000VARUKAOP	1000VARUKAOP	1000VARUKAOP	1000VARUKAOP	1000VARUKAOP
	Ruotsink. kasv. ja o	Ruotsink. kasv. ja o	Ruotsink. kasv. ja o	Ruotsink. kasv. ja o	Ruotsink. kasv. ja o	Ruotsink. kasv. ja o	Ruotsink. kasv. ja o	Ruotsink. kasv. ja o
	TP 2017 (EUR)	Tot. 1 - 7 2017 (EUR)	Tot% 2017	TA 2018 (EUR)	TA 1 - 7 2018 (EUR)	Tot. 1 - 7 2018 (EUR)	Tot% 2018	Poikk. (EUR) 2018
	EUR	EUR		EUR	EUR	EUR		EUR
TA-TULOT	-2 436 861,45	-1 458 444,04	59,85	-2 294 749	-1 338 604	-1 513 949,27	65,97	-780 799,81
TA-MENOT	15 641 063,45	8 945 843,20	57,19	15 792 806	9 212 470	8 920 700,02	56,49	6 872 106,02
NETTO (TU-ME)	13 204 202,00	7 487 399,16	56,70	13 498 057	7 873 867	7 406 750,75	54,87	6 091 306,21
TKU KUSTANNUSLAJIT	13 204 202,00	7 487 399,16	56,70	13 498 057	7 873 867	7 406 750,75	54,87	6 091 306,21
TOIMINTATUOTOT	-2 436 861,45	-1 458 444,04	59,85	-2 294 749	-1 338 604	-1 513 949,27	65,97	-780 799,81
Myyntituotot	-1 620 393,01	-950 548,42	58,66	-1 690 749	-986 270	-996 740,38	58,95	-694 008,62
Maksutuotot	-709 219,02	-445 401,80	62,80	-574 050	-334 863	-412 837,17	71,92	-161 212,95
Tuet ja avustukset	-89 901,82	-56 448,48	62,79	-29 250	-17 063	-103 201,71	352,83	73 951,71
Vuokratuotot	-2 104,69	-739,29	35,13	-700	-408	-940,88	134,42	240,92
Muut toimintatuotot	-15 242,91	-5 306,05	34,81			-229,13	X	229,13
TOIMINTAKULUT	15 641 063,45	8 945 843,20	57,19	15 792 806	9 212 470	8 920 700,02	56,49	6 872 106,02
Henkilöstökulut	9 461 124,45	5 396 047,42	57,03	9 600 056	5 600 033	5 486 682,37	57,15	4 113 373,79
Palvelujen ostot	2 041 941,24	1 144 737,91	56,06	2 030 514	1 184 467	1 041 844,04	51,31	988 670,32
Aineet, tarvikkeet	448 035,92	208 090,11	46,44	449 083	261 965	254 318,77	56,63	194 763,83
Avustukset								
Muut toimintakulut	3 689 961,84	2 196 967,76	59,54	3 713 153	2 166 006	2 137 854,84	57,58	1 575 298,08
POISTOT								
Tiliryhmä	13 204 181,37	7 487 374,57	56,70	13 498 057	7 873 867	7 406 754,10	54,87	6 091 302,86

Sivistystoimiala: Ruotsinkielinen kasvatus- ja opetus

	2017	2018
Tammikuu - Heinäkuu		
Työvoiman käyttö / htv	220,8	220,2
Vakituisten osuus %	72,9	74,7
Avoimen vakanssin hoitajien osuus %	5,1	2,5
Sijaisten osuus %	4,9	6,6
Tilapäisten määräaikaisten osuus %	17,1	16,0
Sairauspoissaolot %	3,9	4,4
Tapaturmapoissaolot %	0,12	0,16
Työpanos	196,3	192,2
Työpanoksen osuus työvoimasta	88,9	87,3
Sijaistus %	30,6	35,5



Varhaiskasvatus

Toimintaympäristön muutostekijät 2019-2021, varhaiskasvatus / palveluverkko

Syvälahden ja Varissuon uudet päiväkodit on saatu käyttöön elokuun alussa. Yli-Maaria ja Kastu valmistuvat käyttöön otettavaksi vuoden vaihteessa. Syyskaudella 2019 tullaan ottamaan käyttöön Tallimäen kentän ja Viinamäen päiväkotien uudisrakennukset.

Vuorohoidon kysyntä on kasvanut Turussa voimakkaasti

- vuodesta 2015 vuoteen 2016 määrän lisäys 20,5%
- vuodesta 2016 vuoteen 2017 määrän lisäys 35,7 %
- alkuvuonna 2018 kysyntä on jatkanut kasvuaan

Toimintaympäristön muutostekijät 2019-2021, varhaiskasvatus

5-vuotiaiden 20 tunnin maksuttoman varhaiskasvatuksen kokeilu alkoi 1.8.2018.

Elokuussa 5-vuotiaista on palvelujen piirissä 88,45 %

Erityistä tukea tarvitsevien lasten esiopetus järjestetään 1.8.2018 alkaen kokonaan varhaiskasvatuksessa.

Vieraan kielen opetuksen varhentaminen varhaiskasvatuksessa: ruotsin, englannin, italian, espanjan ja saksan kielen kielimaistia tarjoillaan hankkeessa mukana olevissa päiväkodeissa.

Uusi varhaiskasvatuslaki voimaan 1.9.2018

- Varda-tietovarantoon kootaan varhaiskasvatuksen järjestäjien, henkilöstön sekä perheitten ja lasten tietoja. Siirtymäaika 1.1.2019-1.8.2020.
- Henkilöstön uudet tehtävänimikkeet, kelpoisuudet ja henkilöstörakenne. Siirtymäsäännös vuoden 2030 alkuun.



Ulkoryhmätoiminnan laajeneminen syksyllä 2019 Syvälahdessa ja Nättinummissa.

Tulosyksikkö	1000VAVARKPA	1000VAVARKPA	1000VAVARKPA	1000VAVARKPA	1000VAVARKPA	1000VAVARKPA	1000VAVARKPA	1000VAVARKPA
	Varhaiskasvatuksen p	Varhaiskasvatuksen p	Varhaiskasvatuksen p	Varhaiskasvatuksen p	Varhaiskasvatuksen p	Varhaiskasvatuksen p	Varhaiskasvatuksen p	Varhaiskasvatuksen p
	TP 2017 (EUR)	Tot. 1 - 7 2017 (EUR)	Tot% 2017	TA 2018 (EUR)	TA 1 - 7 2018 (EUR)	Tot. 1 - 7 2018 (EUR)	Tot% 2018	Poikk. (EUR) 2018
	EUR	EUR		EUR	EUR	EUR		EUR
TA-TULOT	-6 839 976,56	-4 346 817,74	63,55	-5 400 593	-3 150 346	-3 799 049,71	70,35	-1 601 542,97
TA-MENOT	62 428 450,94	35 014 888,13	56,09	63 637 741	37 122 015	35 052 139,56	55,08	28 585 601,04
NETTO (TU-ME)	55 588 474,38	30 668 070,39	55,17	58 237 148	33 971 670	31 253 089,85	53,67	26 984 058,07
TKU KUSTANNUSLAJIT	55 588 474,38	30 668 070,39	55,17	58 237 148	33 971 670	31 253 089,85	53,67	26 984 058,07
TOIMINTA TUOTOT	-6 839 976,56	-4 346 817,74	63,55	-5 400 593	-3 150 346	-3 799 049,71	70,35	-1 601 542,97
Myyntituotot	-307 545,21	-81 406,61	26,47	-295 064	-172 121	-116 969,71	39,64	-178 094,21
Maksutuotot	-6 427 373,43	-4 172 422,05	64,92	-5 070 765	-2 957 946	-3 527 479,01	69,57	-1 543 285,75
Tuet ja avustukset	-101 737,22	-90 206,89	88,67	-34 764	-20 279	-152 789,42	439,50	118 025,42
Vuokratuotot	-86,10	-86,10	100,00					
Muut toimintatuotot	-3 234,60	-2 696,09	83,35			-1 811,57	X	1 811,57
TOIMINTAKULUT	62 428 450,94	35 014 888,13	56,09	63 637 741	37 122 015	35 052 139,56	55,08	28 585 601,04
Henkilöstökulut	45 588 732,64	25 470 842,55	55,87	46 219 703	26 961 494	25 824 627,58	55,87	20 395 075,58
Palvelujen ostot	6 901 904,34	3 953 776,10	57,29	7 014 119	4 091 569	3 659 374,86	52,17	3 354 744,06
Aineet, tarvikkeet	1 043 558,52	390 813,53	37,45	961 065	560 621	433 833,19	45,14	527 231,45
Avustukset								
Muut toimintakulut	8 894 255,44	5 199 455,95	58,46	9 442 854	5 508 331	5 134 303,93	54,37	4 308 549,95
POISTOT								
Tiliryhmä	55 588 579,03	30 668 182,90	55,17	58 237 148	33 971 670	31 253 244,04	53,67	26 983 903,88

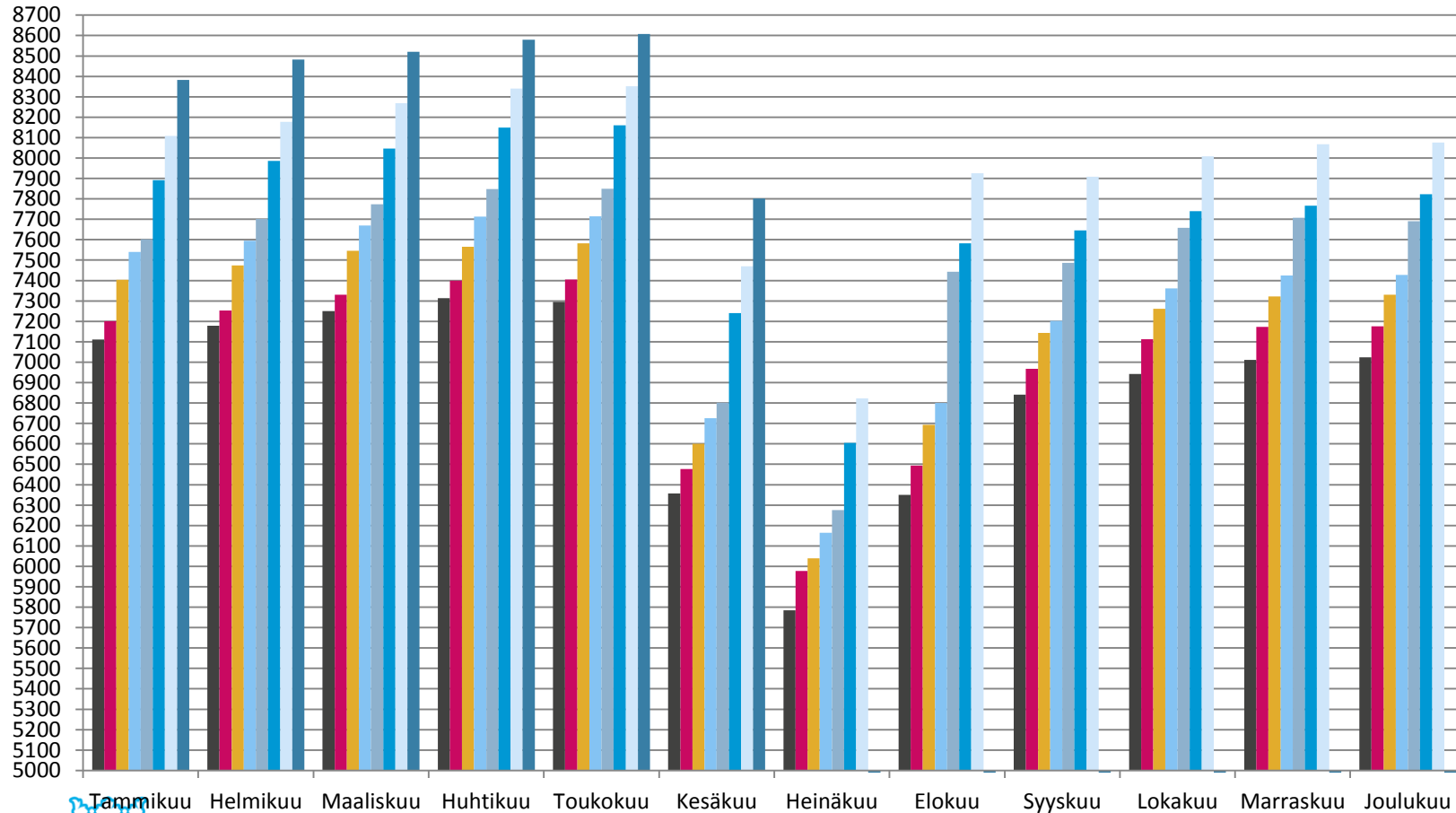
Sivistystoimiala: Varhaiskasvatus		
Tammikuu - Heinäkuu	2017	2018
Työvoiman käyttö / htv	1 300,7	1 306,2
Vakitusten osuus %	75,0	78,5
Avoimen vakanssin hoitajien osuus %	8,2	8,6
Sijaisten osuus %	10,6	10,1
Tilapäisten määräaikaisten osuus %	6,1	2,8
Sairauspoissaolot %	5,2	5,3
Tapaturmapoissaolot %	0,21	0,19
Työpanos	1 023,1	1 020,6
Työpanoksen osuus työvoimasta	78,7	78,1
Sijaistus %	35,4	34,0

Lapsia päivähoidossa v. 2010-2018

(päiväkoti, perhepäivähoito, palveluseteli, maksusitoumus, yksityisen hoidon tuki)

elokuusta 2015 lähtien tilastointitavan muutos:
aikaisemmin otanta yhdeltä päivältä
uusi malli koko kuukauden aikana kirjoilla olleet lapset

- 2011 yhteensä
- 2012 yhteensä
- 2013 yhteensä
- 2014 yhteensä
- 2015 yhteensä
- 2016 yhteensä
- 2017 yhteensä
- 2018 yhteensä





Yhteiset toiminnot ja yhteinen hallinto

Toimintaympäristön muutostekijät 2019-2021, yhteiset toiminnot

- Toiminnan kehittämiseen saatavan ulkoisen rahoituksen väheneminen, erityisesti EU-rahoitus
- Oppimisympäristöjen digitalisointiin on odotettavissa merkittäviä hankerahoituksia (hallitusohjelma)
- Aamu- ja iltapäivätoiminta
- Aamu- ja iltapäivätoiminnan kysyntä kasvaa, koska 1.- ja 2.-luokkalaisten määrä kasvaa. Sivistystoimiala tuottaa jatkossa loma-aikojen toimintaa vaikeimmin vammaisille lapsille, mutta toiminnasta vastaa taloudellisesti hyvinvointitoimiala.
- Ohjaajien ja avustajien tarve on kasvussa myös siksi, että tukea tarvitsevia lapsia on entistä enemmän lähikouluissa. Ensisijaisesti pyritään lisäämään koulunkäynnin ohjaajien tunteja iltapäivään.
- Aamutoiminnan kysyntä ei ole merkittävästi kasvanut

Toimintaympäristön muutostekijät 2019-2021, yhteiset toiminnot

1. Hankitut varhaiskasvatuspalvelut, palveluohjaus

- Vuonna 2013 syntyneiden lasten maksuttomuus on lisännyt vanhempien yhteydenottoja palveluohjaukseen. Osa 2013 syntyneiden hakemuksista on tehty siten, että tarve on vasta tammikuussa. Onko niin, että huoltajilla tarve ratkaisee eikä niinkään maksuttomuus?
- Kotihoidon tuen käyttäjien määrä on vähentynyt
 - Verrattaessa vuosia 2017 ja 2018 tammikuusta heinäkuuhun on tuen käyttäjien määrä vähentynyt keskimäärin lähes 160 lapsella.
- Syksyllä 2018 on auennut / aukeaa kolme uutta yksikköä, Norlandia päiväkodit Oy:n päiväkodit Varissuolle ja Mälikkälään. Keskustassa on aloittanut toimintansa Verkanappulat Oy:n Nappulapuisto. Norlandia päiväkotit on uusi tuottaja Turussa ja Verkanappulat eivät ole aikaisemmin tuottaneet Turussa suomenkielistä palvelua.
 - Palveluohjauksen näkökulmasta edelleen on alueita, joissa on liian vähän palveluntarjontaa verrattuna kysyntään, erityisesti korostuu Runosmäki, Keskusta, Nättinummi, Perno-Pansio sekä vuorohoito koko kaupungissa

Yhteiset toiminnot

Tulosyksikkö	1000VALYHT	1000VALYHT	1000VALYHT	1000VALYHT	1000VALYHT	1000VALYHT	1000VALYHT	1000VALYHT
	Toimialan yhteisten	Toimialan yhteisten	Toimialan yhteisten	Toimialan yhteisten	Toimialan yhteisten	Toimialan yhteisten	Toimialan yhteisten	Toimialan yhteisten
	TP 2017 (EUR)	Tot. 1 - 7 2017 (EUR)	Tot% 2017	TA 2018 (EUR)	TA 1 - 7 2018 (EUR)	Tot. 1 - 7 2018 (EUR)	Tot% 2018	Poikk. (EUR) 2018
	EUR	EUR		EUR	EUR	EUR		EUR
TA-TULOT	-3 754 217,20	-2 431 856,41	64,78	-4 189 540	-2 443 899	-3 794 155,79	90,56	-395 384,65
TA-MENOT	42 988 418,89	24 845 391,37	57,80	46 680 208	27 230 122	27 137 889,10	58,14	19 542 319,34
NETTO (TU-ME)	39 234 201,69	22 413 534,96	57,13	42 490 668	24 786 223	23 343 733,31	54,94	19 146 934,69
TKU KUSTANNUSLAJIT	39 234 201,69	22 413 534,96	57,13	42 490 668	24 786 223	23 343 733,31	54,94	19 146 934,69
TOIMINTATUOTOT	-3 754 217,20	-2 431 856,41	64,78	-4 189 540	-2 443 899	-3 794 155,79	90,56	-395 384,65
Myyntituotot	-16 802,79	-5 169,75	30,77	-423 489	-247 035	-2 746,86	0,65	-420 742,14
Maksutuotot	-1 544 379,70	-695 957,87	45,06	-1 450 000	-845 833	-808 844,83	55,78	-641 155,25
Tuet ja avustukset	-1 875 416,54	-1 703 289,03	90,82	-2 316 051	-1 351 030	-2 951 479,23	127,44	635 427,87
Vuokratuotot								
Muut toimintatuotot	-317 618,17	-27 439,76	8,64			-31 084,87	X	31 084,87
TOIMINTAKULUT	42 988 418,89	24 845 391,37	57,80	46 680 208	27 230 122	27 137 889,10	58,14	19 542 319,34
Henkilöstökulut	8 916 583,10	5 285 099,60	59,27	11 060 758	6 452 109	6 167 385,89	55,76	4 893 371,95
Palvelujen ostot	3 265 474,73	1 666 060,65	51,02	3 861 182	2 252 356	1 692 742,21	43,84	2 168 439,83
Aineet, tarvikkeet	119 081,00	47 480,10	39,87	179 404	104 652	70 961,03	39,55	108 442,81
Avustukset	30 546 742,78	17 780 060,83	58,21	31 416 473	18 326 276	19 139 374,52	60,92	12 277 098,28
Muut toimintakulut	140 537,28	66 690,19	47,45	162 392	94 729	67 425,45	41,52	94 966,47
POISTOT	1 225 601,93	719 403,36	58,70	1 529 455	892 182	733 905,66	47,98	795 549,30
Tiliryhmä	40 459 864,43	23 132 950,33	57,18	44 020 123	25 678 405	24 077 667,36	54,70	19 942 455,60

Toimintaympäristön muutostekijät 2019-2021, yhteinen hallinto

- Hallinnon koordinoituvastuu lisääntyy esim. tiedolla johtamisen, digitalisoinnin ja uusien IT-järjestelmien läpiviemisessä.
- Uuden päivähoidon tietojärjestelmän kehittäminen.
- Rekrytointeihin ja taloudenpitoon sekä päivähoitoyksiköiden ja oppilaitosten tukemiseen ei ole odotettavissa muutoksia. Arkisten asioiden hoito vie hallinnon osalta suurimmat resurssit.
- Ainakin osa yhteisestä hallinnosta siirtyy konsernihallintoon vuoden 2019 alusta.

Yhteinen hallinto

Tulosyksikkö	1000VAKAOP	1000VAKAOP	1000VAKAOP	1000VAKAOP	1000VAKAOP	1000VAKAOP	1000VAKAOP	1000VAKAOP
	Toimialan yhteisen h	Toimialan yhteisen h	Toimialan yhteisen h	Toimialan yhteisen h	Toimialan yhteisen h	Toimialan yhteisen h	Toimialan yhteisen h	Toimialan yhteisen h
	TP 2017 (EUR)	Tot. 1 - 7 2017 (EUR)	Tot% 2017	TA 2018 (EUR)	TA 1 - 7 2018 (EUR)	Tot. 1 - 7 2018 (EUR)	Tot% 2018	Poikk. (EUR) 2018
	EUR	EUR		EUR	EUR	EUR		EUR
TA-TULOT	-418 888,84	-428 425,00	102,28	-407 356	-237 624	-412 497,35	101,26	5 141,51
TA-MENOT	6 710 734,52	3 683 463,68	54,89	7 298 867	4 257 672	3 521 164,72	48,24	3 777 702,20
NETTO (TU-ME)	6 291 845,68	3 255 038,68	51,73	6 891 511	4 020 048	3 108 667,37	45,11	3 782 843,71
TKU KUSTANNUSLAJIT	6 291 845,68	3 255 038,68	51,73	6 891 511	4 020 048	3 108 667,37	45,11	3 782 843,71
TOIMINTA TUOTOT	-418 888,84	-428 425,00	102,28	-407 356	-237 624	-412 497,35	101,26	5 141,51
Myyntituotot	-2 293,55	-853,92	37,23	-1 075	-627	-89 166,96	8 294,91	88 092,00
Maksutuotot	-38 550,15	-8 942,03	23,20	-1 500	-875	-925,00	61,67	-575,00
Tuet ja avustukset	-312 573,54	-387 821,02	124,07	-401 281	-234 081	-298 125,69	74,29	-103 155,27
Vuokratuotot	-7 268,21	-4 238,00	58,31	-2 500	-1 458			-2 499,96
Muut toimintatuotot	-58 203,39	-26 570,03	45,65	-1 000	-583	-24 279,70	2 428,07	23 279,74
TOIMINTAKULUT	6 710 734,52	3 683 463,68	54,89	7 298 867	4 257 672	3 521 164,72	48,24	3 777 702,20
Henkilöstökulut	2 923 505,45	1 628 402,24	55,70	3 255 438	1 899 005	1 701 222,66	52,26	1 554 214,86
Palvelujen ostot	2 986 494,30	1 600 552,09	53,59	3 137 146	1 830 002	1 362 916,74	43,44	1 774 229,34
Aineet, tarvikkeet	131 185,00	60 821,29	46,36	88 019	51 344	65 091,57	73,95	22 927,47
Avustukset	34 721,34	27 015,34	77,81	20 000	11 667	20 626,40	103,13	-626,36
Muut toimintakulut	634 828,43	366 672,72	57,76	798 264	465 654	371 307,35	46,51	426 956,89
POISTOT								
Tiliryhmä	6 292 044,40	3 255 107,61	51,73	6 891 511	4 020 048	3 108 760,18	45,11	3 782 750,90

Sivistystoimiala: Hallinto

Tammikuu - Heinäkuu	2017	2018
Työvoiman käyttö / htv	142,5	151,6
Vakituisten osuus %	83,4	83,3
Avoimen vakanssin hoitajien osuus %	0,3	0,6
Sijaisten osuus %	7,9	5,0
Tilapäisten määräaikaisten osuus %	8,4	11,0
Sairauspoissaolot %	2,6	2,8
Tapaturmapoissaolot %	0,16	0,00
Työpanos	116,2	121,2
Työpanoksen osuus työvoimasta	81,5	79,9
Sijaistus %	30,1	18,6

”Hallinnon” määrän kasvua selittää aamu- ja iltapäivätoiminnan työntekijöiden sekä projektihenkilöstön määrän kasvu.



Kiitos!