

Logistiikkakoulutuksen tilat HANKEKUVAUS

Turun ammatti-instituutti
15.10.2015
Päivitetty 4.6.2018

SISÄLLYS

1	Johdanto.....	2
2	Logistiikkakoulutuksen tilat, hankekuvauksen päivitys 2018	3
2.1	Muutokset tilatarpeissa	3
2.2	Vaikutus kustannuksiin ja vuokrasopimukseen	5
3	Logistiikkakoulutukset väistötilat, hankekuvaus 2015.....	5
3.1	Yleistä	5
3.1.1	Turun ammatti-instituutti	5
3.1.2	Nykyinen toiminta.....	6
3.2	Tavoitteet	7
3.2.1	Nykyiset toimitilat	7
3.2.2	Tilatarpeet ja toimintaolosuhteet.....	8
3.2.3	Piha-alue ja vuokrattavat tilat.....	8
3.2.4	Vuokrattavat tilat	9

1 JOHDANTO

Turun ammatti-instituutin logistiikkakoulutus toimi lähes kymmenen vuotta Amiraalistonkadun väistöiloissa. Näiden vuosien aikana etsittiin pysyvää ratkaisua logistiikkakoulutuksen tila-asiaan. Ratkaisua ei ehditty saada, kun Linnafältin alueen kaavoitus ja uudisrakentaminen tuli ajankohtaiseksi. Sen myötä logistiikkakoulutuksen piti pikaisesti poistua alueelta. Koska logistiikkakoulutukselle ei tähän mennessä ollut löytynyt ratkaisua, niin ryhdyttiin pikaisesti etsimään Amiraalistonkadun tiloille korvaavia tiloja 2015. Asiassa edettiin lopulta vuokratarkilouskilpailuun.

Kaupunginvaltuusto päätti 25.1.2016, että Turun ammatti-instituutin logistiikka-alan koulutukselle vuokrataan tilat tarjouskilpailun voittaneelta LS-Kiinteistöt Oy:ltä. Kiinteistötoimialan toimialajohtaja oikeutettiin allekirjoittamaan vuokrasopimus. Kasvatus- ja opetuslautakunta oli tätä ennen 13.1.2016 osaltaan hyväksynyt, että sivistystoimiala voi luopua huonokuntoisista tiloista osoitteessa Amiraalistonkatu 10 kesällä 2016 ja siirtää logistiikkakoulutuksen tarjottuihin tiloihin.

Vuokratilat sijaitsevat osoitteessa Kuormakatu 17. Vuokrasopimus astui voimaan 1.8.2016 ja on kolmen vuoden määräaikainen vuokrasopimus, jota voidaan jatkaa kahden vuoden pituisella optiokaudella. Vuokrasopimus käsitti yhteensä 2 130 m² tilat ja ajoharjoittelukentän. Vuosivuokra kohteessa on 374 840 euroa.

1.9.2017 alkaen vuokrattiin lisäksi 186 m²:n lisätila Kiinteistöliikelaitoksen tilapalvelujen johtajan päätöksellä (12.6.2017 § 31). Tila tarvittiin simulaatio-opetusta varten, eikä sellaista ollut käytettävissä Kuormakadun jo vuokratuissa tiloissa tai ammatti-instituutin Peltolan toimipisteessä. Lisätilan vuokrahinta on 14,20 €/m²/kk. Kaikkien tällä hetkellä käytössä olevin tilojen määrä Kuormakadulla on nykytilanteessa 2 316 m² ja vuosivuokra 406 709 euroa.

Toiminta Kuormakadulla on laajentunut huomattavasti kahden vuoden aikana. Paikalla oleva opiskelijamäärä on lähes tuplaantunut lisääntyneen aikuisille kohdennettujen koulutuksien myötä ja osaltaan myös siksi, että nuoret opiskelijat pysyvät koulussa paremmin. Opiskelijoiden kanssa käytyjen epävirallisten keskustelujen perusteella tämä on seurausta ajanmukaisempien tilojen myötä kasvaneesta opiskelumotivaatiosta. Tämä suuntaus näyttää vain vahvistuvan tämän kevään tietojen perusteella. Tilamäärää tulisi näin ollen edelleen hieman kasvattaa.

Kuormakadulta on saatavissa tarvittavat lisätilat ja kiinteistön omistaja on valmis rahoittamaan tarvittavat muutostyöt ja sisällyttämään ne perittävään vuokraan muutostyömaksuna. Koska nykyinen sopimus on voimassa 31.7.2019 (+2 vuoden optio), tulisi muutostyömaksu kuolettavaksi lyhyessä ajassa. Olisi tarkoituksenmukaista tehdä uusi sopimus, jonka kesto ulottuisi vuoden 2025 loppuun saakka. Logistiikka-alan koulutustilat eivät sisälly ammatillisen koulutuksen kampusuunnitelmiin. Toiminta muodostaa selkeän oman kokonaisuuden, jonka sijainti on nyt optimaalisempi, kuin kampuksille haarukoidut sijainnit Kupittaa-Itäharju akselilla tai Ruiskatu-Peltola -alueella. Logistiikkakoulutuksen pysyvä tilaratkaisu on osana vuosien 2018–2029 tilainvestointiohjelmää, valmistumisvuositavoitteena 2022 ja kustannusarviona noin 10–15 M€. Ulkopuolista vuokrasopimusta jatkamalla saadaan pois painetta investoinnin toteuttamiselta.

Vuoden 2015 logistiikkatilojen hankekuvausta on uusien tarpeiden valossa päivitetty 4.6.2018 yhdessä ammatillisen koulutuksen palvelualueen kanssa. Päivitetty tarve on esitetty kappaleessa 2. Alkuperäinen tarve on edelleen luettavissa kappaleessa 3. Päivitetyn hankekuvausten pohjalta esitetään toteutettavaksi Kuormakadun tilojen muutostyöt ja vuokrasopimuksen uudistaminen.

Omistajan kanssa on neuvoteltu uudesta vuokrasopimuksesta, joka alkaisi 1.1.2019 ja olisi voimassa määräajan, 31.12.2025 asti. Koko sopimuksen yhteenlaskettu vuokra-ala on 2 593 m² ja ulosmaksettava vuosivuokra 462 725,04 euroa. Lisätilaa tulisi 277 m² ja vuosivuokra nousisi nykyisestä 56 016 €/v.

Kaupungin voimassa olevien tarveselvitys- ja hankesuunnitteluhjeiden mukaan päätösvalta hankkeessa on kaupunginvaltuustolla, kun vuokran määrä ylittää 300 000 euroa vuodessa.

2 LOGISTIIKKAKOULUTUKSEN TILAT, HANKEKUVAUKSEN PÄIVITYS 2018

2.1 Muutokset tilatarpeissa

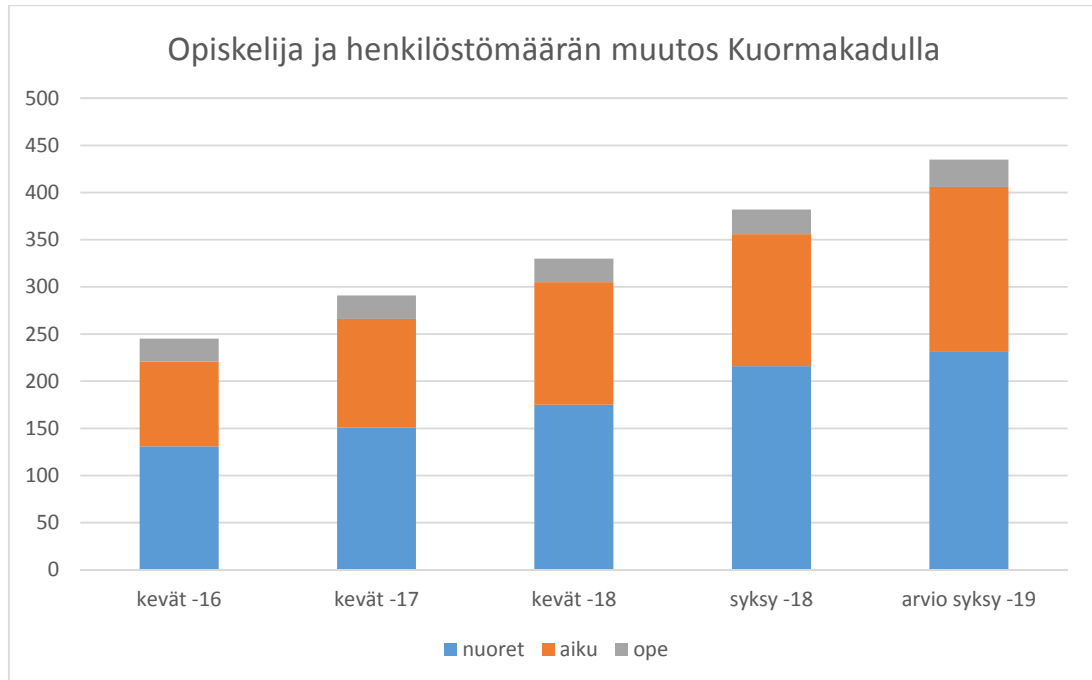
Elinkeinoelämästä tulleen palautteen ja esitysten johdosta Kuormakadulla on aloitettu järjestämään myös raskaankaluston asentajakoulutusta. Tämä toiminta on osoittautunut erittäin hyödylliseksi myös logistiikan oman kaluston kunnossapidon kannalta. Koulutuksessa olevat opiskelijat ovat hyvin motivoituneita ja työllisyystilanne vaikuttaa erittäin positiiviselta, joten tähän koulutukseen tulee kyetä panostamaan jatkossa entistä enemmän. Tämän vuoksi alkuperäisestä suunnitelmasta poiketen opiskelijoita tullaan ottamaan raskaankaluston asentajakoulutukseen vuosittain.

Useiden vuosien ajan ammatti-instituutti on järjestänyt logistiikan nuorten- ja aikuisten koulutusta myös Lemminkäisenkadun- ja Peltolan koulutalon tiloissa, lähinnä teoria-osuudet. Syksystä 2018 alkaen kaikki kyseinen toiminta joudutaan jo osittain muiden tilajärjestelyjen vuoksi keskittämään Kuormakadulle Logistiikan koulutuskeskukseen.

Kuluneen lukuvuoden aikana Kuormakadulla aikuisille suunnatun koulutuksen lisääntymisen on aiheuttanut ongelmia riittämättömien luokkatilojen vuoksi. Usein teoriaopetusta on jouduttu järjestämään ruokalassa, opettajien taukotilassa tai neuvotteluhuoneessa.

Toimintaa Kuormakadulla kehitetään edelleen ja suunnataan paremmin osaamisaloittain työvoimatarpeita vastaavaksi. Työvoimakoulutusta lisätään myös kysynnän mukaisesti. Opiskelemaan hakeutuvien määrät ovat kasvaneet ja opiskelijat myös pysyvät entistä paremmin. Jo nykyisellään lähes kaikki valmistuvat saavat heti alan töitä ja sen lisäksi oppilaitos saa keväisin lukuisia yhteydenottoja, joissa tarjotaan työtä valmistuville. Hyvin usein joudutaan toteamaan kaikkien tarjottuihin työtehtäviin soveltuvien jo työllistyneen.

Reformi tuo useita merkittäviä muutoksia opetuksen toteuttamiseen, jokaiselle opiskelijalle tulee laatia henkilökohtainen koulutussuunnitelma (HOKS). Tämä edellyttää, että jokainen opiskelija haastatellaan useaan kertaan opintojen kuluessa. Sen perusteella todetaan, mikälaista osaamista opiskelijan tulee vielä hankkia ennen valmistumistaan. Näitä keskusteluja käydään vuositasolla yhteensä satoja. Tällä hetkellä Kuormakadulla ei ole henkilökohtaiseen keskusteluun minkäänlaista tilaa, jokaisessa pienessä opettajan huoneessa työskentelee useita opettajia.



Kuva 1. Kuormakadun logistiikan koulutuskeskuksen henkilömäärän kehitys

Kuormakadulla on nyt täysikokoisia luokkatiloja neljä ja lisäksi yksi luokka, joka voidaan jakaa kahdeksi pienemmille ryhmille sopivaksi opetustilaksi. Näiden lisäksi on uutena oppimisympäristönä simulaattoriopetukseen saatu lisätila, mutta sen käyttö muuhun opetukseen on nykyisellään rajallinen.

Taulukko 1. Logistiikkakoulutuksen luokkatilojen keskimääräinen tarve syksyllä 2018. Suluissa () on nykyiset tilamäärät

	Kuormakatu luokka	kuormakatu pien- luokka	ryhmä- työtila	Peltola
nuoret	4		1	1
aikuiset	2	2	1	
raskas-	1			0,5
yht.	7 (4)	2 (2)	2	1,5 (1,5)

Kuten yllä olevasta taulukosta voi havaita, niin ensi lukuvuonna tarvitaan kolme luokkatilaa lisää. Lisäksi on huomioitava se, että kyseessä on keskimääräinen koko vuoden kuormitus, joten opetuksessa on jaksoja jolloin luokkatilojen tarve on selvästi suurempi. Nuorten koulutuksessa osa yhteisten aineiden opetuksesta on sovittu pidettäväksi Peltolassa.

Varsinaisia ryhmätyötiloja Kuormakadulla ei ole lainkaan, mutta sellaista tilaa tarvittaisiin.

Luokkatilaongelman lisäksi, varsinkin aikuisten koulutuksessa on osoittautunut ongelmaksi pukuhuonetilojen riittämättömyys. Syynä tähän on se, että nuorten koulutuksessa ryhmäkoot ovat säilyneet suurempina kuin aikaisempina vuosina. Myös naisten määrä logistiikkakoulutuksessa on osoittautunut ennakoitua suuremmaksi ja myös nuorten koulutuksessa osa naisopiskelijoista on ilman omia pukukaappitiloja. Tämä pukuhuonetilojen riittämättömyys koskee myös lisääntyntä henkilökuntamäärää.

YHTEENVETO

Koulutuksen jatkumisen turvaamiseksi tarvitaan seuraavat lisätilat:

- 3 -luokkahuonetta, kaksi uutta ja yksi tila saadaan pienillä muutostöillä
- n.40 pukukaappia, mm. naisten pukuhuoneen laajennus
- 2 -ryhmätyötilaa

Tarpeet on kirjattu tilaohjelmaan, joka on esitetty liitteenä 1. Liitteessä 2 on esitetty nykytilanteen tilaohjelma.

Lisäystä nykytilanteeseen nähden olisi 277 m².

2.2 Vaikutus kustannuksiin ja vuokrasopimukseen

Lisätilojen toteuttaminen edellyttää pieniä muutostöistä Kuormakadun kiinteistössä. Tällä hetkellä 2. kerroksessa sijaitsevia pukuhuoneitiloja siirretään 1. kerrokseen ja näiden paikalle saadaan kaksi luokkatilaa. 1. kerrokseen toteutetaan pukuhuoneiden lisäksi yksi luokkatila ja kaksi ryhmätilaa. Kiinteistön omistaja on tehnyt muutoksista alustavat suunnitelmat ja kustannusarvion. Muutostöiden kustannusarvio on 96 000 euroa. Näillä muutoksilla tiloista saadaan toimivat ja ammatti-instituutin tarpeita palvelevat. Muutostyöt olisi tarkoitus tehdä syksyn 2018 aikana siten, että valmista on 1.1.2019. Koulu ei tarvitse väistötiloja, vaan osaa Kuormakadun tiloista käytetään mahdollisuuksien mukaan muutostöiden aikakin.

Omistajan kanssa on neuvoteltu hankkeen vuokra vaikutus seuraavasti:

- Muutostyöt korottavat vuokraa 0,275 €/m², kun vuokra-aika on 7 vuotta (1.1.2019 – 31.12.2025).
- Tilamäärä on yhteensä 2 593 m²
- Uusi ulosmaksettava vuosivuokra 462 725 euroa, nousua nykyisestä 56 016 €/v.
- Sivistystoimialalle maksettavaksi tuleva sisäinen vuokra on 475 015 €/v.

Liitteessä 3 on esitetty alkuperäisen sopimukset mukaiset pohjakuvat ja liitteessä 4 suunnitellut muutokset.

3 LOGISTIIKKAKOULUTUKSET VÄISTÖTILAT, HANKEKUVAUS 2015

3.1 Yleistä

3.1.1 Turun ammatti-instituutti

Turun ammatti-instituutti (lyhenne TAI) on Turussa toimiva toisen asteen ammatillista koulutusta antava oppilaitos. Se toimii seitsemässä toimipaikassa Turun kaupungin alueella. Koulutusta tarjotaan 40 ammatillisessa tutkinnossa sekä nuorisooasteen koulutuksena että aikuiskoulutuksena. Opiskelijoita Turun ammatti-instituutissa oli 20.9.2015 yhteensä 3846 ja henkilökuntaa n. 550.

Turun ammatti-instituutti on merkittävä ammatillisen koulutuksen järjestäjä Turun talousalueella sekä ammatillisen koulutuksen kehittäjä valtakunnallisesti.

Peltolan toimipisteeseen on keskitetty osa tekniikan aloista, mm. auto- ja kuljetus-tekniikka. Peltolan toimipisteessä henkilökuntaa on noin 110 ja opiskelijoita n.870, joista osa opiskelee Amiraalistonkadulla. Opiskelijamäärä Peltolan koulutalossa ei tule muuttumaan lähivuosina.

Aikuiskoulutus on alueella merkittävä yritysten henkilöstön kehittäjä sekä keskeisessä asemassa uusien työntekijöiden kouluttamisessa yritysten tarpeiden mukaisesti. Aikuiskoulutuksen toiminnasta huolehtivat noin sadan hengen joukko opettajia sekä tukihenkilöstöä. Opiskelijoita on vuosittain noin 3500 lyhyemmissä ja pidemmissä useiden eri alojen koulutuksissa. Aikuiskoulutuksessa kirjoilla oleva opiskelijamäärä on vähentynyt, koska henkilöstökoulutus on poistunut.

3.1.2 Nykyinen toiminta

Turun ammatti-instituutin auto- ja kuljetusalalla opiskelijoita oli 20.9.2015 yhteensä n.350 ja opettajia 24, tästä määrästä Amiraalistonkadulla oli 82 opiskelijaa ja 9 opettajaa. Työvoimatargeselvitysten ja työelämän edustajien pyynnöstä logistiikkakoulutusta on lisätty vuonna 2003 kahteen ja vuonna 2008 kolmeen aloitusryhmään, tämän lisäksi vuonna 2015 aloitettiin vielä yksi uusi logistiikkaryhmä, joten vuosittaisia aloitusryhmiä on nyt neljä. Koulutuksen lisäyksen edellytyksenä on aina ollut, että tarvittavat lisäresurssit annetaan, tarvittavia asianmukaisia tiloja ei kuitenkaan ole saatu.

TAI järjestää logistiikka-alan koulutusta myös aikuiskoulutuksena. Koulutuksessa olevien opiskelijoiden määrä vaihtelee suuresti suhdanteiden mukaan, logistiikka-alan koulutuksessa on vuodessa n.250 opiskelijaa, joista paikalla oppilaitoksen tiloissa on samanaikaisesti noin 100.

Logistiikkakoulutus on 90-luvulta muuttunut merkittävästi ja viimeksi opetussuunnitelmat muuttuivat 2009. Nykyisin ei voida puhua pelkästään autonkuljettajista, koska koulutuksessa opiskellaan paljon muutakin kuin autolla ajamista. Tämä asettaa merkittäviä vaatimuksia koulutuksen järjestäjälle, jotta kaikki tarpeellinen koulutus voidaan järjestää.

Vuonna 2015 opetussuunnitelmat muuttuivat ja osaamisen arviointia korostetaan entistä enemmän. Opetussuunnitelman tavoitteena on myös mahdollistaa yksilöllinen opintojen eteneminen. Sekä tilojen, että muiden resurssien tulee tukea tätä opetussuunnitelman edellyttämää toimintaa.

EU-määräykset säätelevät erittäin tiukasti kuljettajakoulutusta. Vuosien 2008 ja 2009 aikana tuli voimaan laki, joka edellyttää jokaiselta ammatikseen raskaan kaluston autoa ajavalta ammattipätevyyskoulutuksen. Näiden vaatimusten mukaista koulutusta järjestetään aikuiskoulutuksena ja tämä ammattipätevyyskoulutus sisältyy myös nuorisosaasteen opetukseen.

Logistiikka-koulutuksessa henkilöstörakenne on seuraava:

Tehtävä henkilömäärä	Nykyinen	Henkilömäärä hankkeen toteutuessa
opettaja (toinen aste)	13	18
opettaja (aikuiskoulutus)	11	11

Lisäksi muu henkilökunta, joista kaikki eivät ole paikalla kokoaikaisesti.

- opintosihiteeri
- opinto-ohjaaja
- terveydenhoitaja
- keittiö- ja siivoushenkilökunta

Toisen asteen koulutusta annetaan lukuvuoden aikana arkipäivisin klo 7–18.

Aikuiskoulutus käyttää tiloja ympäri vuoden päivittäin klo 7–21 välisenä aikana. Koulutuksia pidetään myös viikonloppuisin. Koulutusta järjestetään tilaajan (koulutuksen maksajan) tarpeeseen ja tilaajalle soveltuvaan aikaan.

3.2 Tavoitteet

3.2.1 Nykyiset toimitilat

Logistiikkakoulutuksen tila-asia ratkaistiin tilapäisesti vuonna 2007, kun 2.- ja 3.- vuosiluokat siirtyivät vanhoihin purku-uhan alla oleviin Turun kaupungin liikennelaitoksen tiloihin ja parakkeihin osoitteessa Amiraalistonkatu 10. Näissä tiloissa on vuonna 2015 kuusi opiskelijaryhmää, nämä ryhmät käyvät yhteisten aineiden opetuksessa Peltolassa (mm. äidinkieli, englantia). Lisäksi Peltolan toimipisteessä (Hamppukatu 2) saa opetusta tällä hetkellä neljä logistiikka-alan ryhmää (autonkuljettajia/varastonhoitajia).

Syksyllä 2016 kaikki logistiikka-alan opiskelijat siirtyvät samoihin tiloihin, joten jatkossa samoissa tiloissa työskentelee 12 logistiikka ryhmää ja yksi raskaskalusto-asentaja ryhmä.

Peltolan koulutalossa samoissa tiloissa opiskelevat auto-asentaja -opiskelijat ja luokkatilat ovat heidän kanssaan yhteiskäytössä. Hallitilat ovat pääsääntöisesti auto-asentaja -opiskelijoiden käytössä ja logistiikka-alan opiskelijoiden käytännön harjoitukset tapahtuvat valtaosin ulkona. Tämä asettaa huomattavia rajoituksia opetukseen, mm. trukkikoulutusta ja kuormausharjoituksia ei voi tehdä, jos piha on liukas. Samoin sade ja kylmä sää rajoittavat käytännön harjoitusten tekemistä. Useat kuljettajakoulutusta antavat oppilaitokset pystyvät tarjoamaan jo ensimmäisen vuoden opiskelijoille mahdollisuuden autonkäsittelyharjoitukseen. Turussa tämä ei ole mahdollista, koska Peltolan koulutalossa ei ole tällä hetkellä tilaa järjestää suljettua aluetta tähän tarkoitukseen.

Amiraalistonkadulla tapahtuu ajo-opetus ja kaikki autokouluopetus, sekä erilaisten kuormankäsittelylaitteiden käyttöharjoitukset. Samoin erilaisten kuljetustehtävien käytännön harjoitukset, ajojärjestelijätehtävät. Lisäksi opiskelijat suorittavat C, D, tai E -ajokortin ja suurimman osan ammattipätevyyskoulutuksesta. Ajo-opetuksessa voi olla opettajalla vain muutama opiskelija kerrallaan (autoon ei monta mahdu) ja muu luokka suorittaa käytännön harjoitustöitä, mm. ajoneuvon huoltoa, kuormausharjoituksia yms.

Aikuiskoulutuksen luokkatilat sijaitsevat Lemminkäisenkadulla samoissa tiloissa muun TAL:n aikuiskoulutuksen kanssa. Käytännön töiden harjoittelumahdollisuuksia ei aikuiskoulutuksella ole, vaan mahdollisuuksien mukaan käytetään Amiraalistonkadun resursseja. Siirtyminen näiden kahden toimipisteen välillä kesken työpäivän vie erittäin paljon työaikaa. Amiraalistonkadulla ei ole taukotiloja eikä mahdollisuutta teoriaopetukseen (tilat eivät ole riittävät nuorisosteiden koulutukseenkaan). Lisäksi on jouduttu vuokraamaan ajoharjoitteluun mm. messukeskuksen parkkialuetta sekä Artukaisista Turun AKK:n piha-alueita, samoja ajoharjoittelualueita käyttää myös nuorisopuoli. Näiden ajoharjoittelualueiden käyttö aiheuttaa ylimääräisiä kustannuksia noin 200 €/pv. Lisäksi em. alueiden käyttöä rajoittavat vuokranantajien omat käyttötarpeet.

Trukki- ja varastokoulutukseen on myös vuokrattu sisätiloja talviaikaan, näitä samoja tiloja käyttää myös nuorisopuoli.

Opetuksessa lähtökohtana on opiskelijoiden oppimisen mahdollistaminen, tällöin opetuksen tulee edetä loogisesti ja tämä tuo haasteita resurssien käyttöön. Luokkatiloista on huomattava pula sekä Peltolan koulutalossa että Amiraalistonkadulla. Aikuiskoulutuksessa on myös ollut pulaa luokkatiloista ja tiloja on jouduttu vuokraamaan mm. koneteknologiakeskuksesta. Osa opetuksesta joudutaan antamaan muualla kuin opetukseen tarkoitetuissa tiloissa (varasto, ruokala, aputila). Vain alkusyksyllä ja loppukeväällä, kun voidaan työskennellä pihalla, luokkatilojen käyttö on mahdollista suunnitella järkeväksi opetuksen kannalta.

Sekä Peltolan koulutalossa että Amiraalistonkadun hallitiloissa ja piha-alueella työskentelee useita ryhmiä samanaikaisesti kilpaillen samoista kone- ja laiteresursseista. Tämä toiminta ei ole opetuksen kannalta mielekäästä ja lisää työturvallisuusriskiä ja laite-/välinerikkojen mahdollisuuksia.

3.2.2 Tilatarpeet ja toimintaolosuhteet

Sijainti on oltava alueella, johon on riittävä julkinen liikenne ja oppilaiden harjoitusajoihin lähteminen on turvallista.

Kiinteistössä on oltava riittävän nopea ja luotettava tietoliikenneyhteys (kuituyhteys) ja riittävä lähiverkko langattomia tukiasemia varten (tukiasemat toimittaa vuokralainen).

Lähtökohtaisesti tilojen tulee olla käyttäjille turvalliset, terveelliset ja käyttötarkoitukseensa sopivat. Palo- ja poistumisturvallisuus täyttää rakentamisajankohdan viranomaismääräykset, mahdollisissa muutostöissä noudatetaan kaikissa ratkaisussa nykyisiä lakeja ja asetuksia.

Tilatarpeen määrittely perustuu tulevaisuuden suunnitelmaan, jossa ryhmiä logistiikkakoulutuksessa on 12 ja opiskelijoita 216, lisäksi korjaamohallissa työskentelee n.15 opiskelijan raskaankaluston asentajaryhmä.

Aikuiskoulutus on hyvin paljon suhdanteista ja valtion toiminnasta riippuvaa koulutusta. Tämänhetkisen tilanteen perusteella aikuiskoulutukselle on Turun alueella runsasta kysyntää ja tämän ovat muutkin koulutusta järjestävät tahot huomioineet.

Uusia logistiikan tiloja tulisivat käyttämään mm. seuraavat tutkintoon johtavat koulutukset:

- logistiikan perustutkinto, autonkuljettaja
- logistiikan perustutkinto, linja-autonkuljettaja
- logistiikan perustutkinto, yhdistelmäajoneuvon kuljettaja
- logistiikan perustutkinto, varastonhoitaja
- linja-autonkuljettajan ammattitutkinto
- varastoalan ammattitutkinto
- yhdistelmäajoneuvonkuljettajan ammattitutkinto
- liikenneopettajan erikoisammattitutkinto
- kuljetusalan työnjohtokoulutus
- raskaan kaluston asentaja

Lisäksi tulevat ei tutkintoon johtavat koulutukset kuten:

- taksikuljettajan koulutus
- työvoimapolitiittinen kuljetusalan koulutus (tarjouspyynnön mukaan)
- kuljetusalan ammattipätevyyskoulutus

3.2.3 Piha-alue ja vuokrattavat tilat

Piha-alue kokonaisuudessaan tulee olla aidattu yhtenäisellä aidalla ja kulku alueelle on voitava estää lukittavalla portilla. Mikäli tilat sijaitsevat eri rakennuksissa, niin rakennusten tulee sijaita niin lähellä toisiaan, että myös talvella rakennusten välinen kulkeminen ilman talvivaatetusta on mahdollista.

Kiinteistössä tulee olla osoitettu paikka korjaamotoiminnassa syntyville ongelmajätteille mm. öljyt, akut.

PIHA-ALUE

Piha-alueen osana oleva ajoharjoittelualue n. 6000 m² on oltava asfaltoitu ja aidattu, jotta myös ala-ikäiset voivat harjoitella ajoneuvojen käsittelyä (lainsäädäntö). Lisäksi oppilaiden harjoitusajaja varten täytyy olla oma liittymä, josta ei ole muuta kulkua kiinteistöön (huom. ajoneuvomäärä).

Edellä mainitut tilat ovat yhteiskäytössä aikuiskoulutuksen kanssa.

Sijoituspaiikassa suhteen olisi suotavaa se, että tarvittaessa ajoharjoittelurataa voidaan laajentaa. Tämä saattaa tulla eteen esim. mahdollisten ajokortti- tai muiden viranomaismääräysten myötä. Ajoharjoitteluradan laajentaminen saattaa tulla kyseeseen myös, mikäli opiskelijamäärät jossain vaiheessa lisääntyvät nykyisistä suunnitelmista.

Myös kaluston lisääminen on jatkossa mahdollista ja tulisi olla mahdollisuus esimerkiksi liäsäilytyskatosten rakentamiseen.

Piha-alueelta on osoitettava vähintään n. 20-autopaikka henkilökunnan pysäköintiin ja piha-alueella tai sen läheisyydessä on oltava 30–50 auton pysäköintimahdollisuus opiskelijoita varten.

3.2.4 Vuokrattavat tilat

Kaikkien vuokrattavien tilojen on oltava viranomaismääräykset täyttäviä. Kaikkien tilojen on oltava vuokrauksen alkaessa perussiivottu.

Vuokranantaja huolehtii kustannuksellaan vuokrattavien tilojen paloturvallisuudesta, siten että ne täyttävät viranomaisvaatimukset.

Huoltohallitiloihin tulee paineilmaverkosto ja mahdollisesti myös öljyputkistot. Varustuksen on oltava muutoinkin korjaamotilojen mukainen mm. ilmanvaihto, pakokaasunpoisto ja valaistus.

Vuokrattaviin tiloihin johtavien ulko-ovien tulee olla lukittavia. Rakennuksiin tai rakennukseen asennetaan kulunvalvontajärjestelmä vuokralaisen toimesta.

Jäähdytystä ei vaadita.

Rakennuksissa tai rakennuksessa tulee olla langaton tietotekniikkaverkko. Langattoman verkon pitää kattaa kaikki rakennuksen tilat. Käyttäjä hankki langattoman verkon tukiasemat. Aktiivilaitteet hankkii käyttäjä.

Vuokrattavissa tiloissa tulee olla rikosilmoitusjärjestelmä.

Huolto- ja korjaamohalli

Oman kaluston oppilastyönä tapahtuvaan kunnossapitoon tarvitaan hallitilaa n. 800 m² ja tilalle on mm. seuraavat vaatimukset:

- Tilaa raskaan kaluston huoltotöihin
- Riittävä lattiakantavuus ja lattiassa ko. käyttöön soveltuva pintamateriaali
- Öljynerotuskaivo
- Raskaan kaluston käyttöön soveltuva pakokaasun poisto
- Useampi nosto- tai taitto-ovi
- Sisälle on mahduttava huollettavaksi täysperäyhdistelmä (25,25 m) ja hallin tulee olla läpiajettava. Talvikäyttöä ajatellen sisään/ulosajon on sujuttava ongelmitta
- Raskaan kaluston käyttöön soveltuva huoltokuilu tai hallin rakenteen on oltava sellainen, että maksimikorkuinen kuorma-auto voidaan nostaa siirrettävillä nostimilla
- Korjaamokäyttöön riittävä paineilmaverkko
- Valaistus korjaamotasoa
- Hallin suuntaan ikkunallinen opettajan työtila, vähintään n. 8 m²

- Lisäksi tarvitaan lähistöltä pesuhallin käyttömahdollisuus, ellei pesumahdollisuutta ole korjaamohallin yhteydessä, niin ko. hallin välittömässä läheisyydessä tulee olla mahdollisuus painepesurin käyttöön esim. pihalla mm. jäiden putsaus ajoneuvon alustarakenteista (lain vaatimat viemärointivaatimukset huomioitava)
- Hallitilan on vuokrauksen alkaessa oltava perussiivottu

Hallitilaa käytetään myös sellaisen kaluston säilytykseen jota aikuiskoulutus ei käytä pidempinä loma-aikoina (mm. talviloma ja kesäloma).

Varastoharjoitushalli

- Lämmin, vähintään +5 astetta koko ajan
- Varastotyöhön riittävä valaistus
- Lattian sovelluttava työntömasotrukilla operointiin
- Sisäkorkeus vähintään n. 5 m
- Vesipiste, käsienpesumahdollisuus
- Lastauslaiturin käyttömahdollisuus toivottavaa
- Vähintään yksi nosto-ovi kaluston sisään/ulos ajamiseen
- Varaston suuntaan ikkunallinen opettajan työtila, vähintään 8 m2
- Mikäli eri rakennus muun toiminnan kanssa, niin varastohallin on sijaittava välittömässä läheisyydessä samojen sosiaalityötilojen käytön mahdollistamiseksi.

Sosiaalityötilat

- Sosiaalityötilojen on täytettävä viranomaisvaatimukset
- Pukuhuone-, wc- ja suihkutilat mitoitettava vähintään 200 opiskelijalle, jokaiselle oma pukukaappi
- Opiskelijoista on osatyttöjä, n. 20
- Myös opettajille tarvitaan oma sosiaalityötila, n. 20 henkilöä, joista muutama voi olla naisia.
- Kiinteistössä tulee olla riittävä määrä määräysten mukaisia eri toimintojen läheisyyteen sijoitettuja wc-tiloja ja vähintään yksi määräykset täyttävä inva-wc

Ruokailu

Ellei kiinteistössä ole erikseen ulkoisen palveluntuottajan ruokalapalvelua niin vuokrattaviin tiloihin tarvitaan palvelukeittiö, ruoan jakelupiste ja ruokailutila n. 100 m2. Palvelukeittiössä ei valmisteta ruokaa, ainoastaan lämmitetään. Vuokralainen toimittaa irtokalusteet. Kalusteet ja varusteet: Liesi, uuni, jääkaappi, pakastin, mikroaaltouuni, vesipiste ja kaappitilaa.

Samaa tilaa voidaan käyttää opiskelijoiden kahvilatilana

Luokkatilat

- Viisi n. 60 m2 mittasuhteiltaan sopivaa luokkatilaa, tilassa on n. 20 hlö kerrallaan
- Henkilömäärään nähden riittävä ilmanvaihto
- Käytävä- ja aulatilojen sekä luokkatilojen on oltava esteettömiä
- Tilassa oltava määräykset täyttävä valaistus ja tilassa oltava myös luonnonvalo
- Luokkatilojen seinien tulee olla määräysten mukaan äänieristettyjä

Toimistotilat

- Opettajien työtilat yhteensä n. 170 m2, toimistotasoiset tilat jotka voidaan ryhmitellä erikokoisiin kokonaisuuksiin. Esim. 1-5 hlö samassa huoneessa
- Opettajien taukotila/neuvottelutila n. 30 m2, tilassa oltava vähintään vesipiste ja mini-keittiö-varustus

- Tiloihin tulee mahtua myös kopiointitila ja opetusvälinevarasto tai -kaapistot

4.6.2018

HUONETILAOHJELMA

TURUN AMMATTI-INSTITUUTTI LOGISTIIKKAKOULUTUKSEN TILAT

Kts. myös hankekuvauksen luku 2.1

tila tai toiminta / käyttäjä	kpl	m2
TEORIAOPETUSTILAT		
Luokkatila	5	309,5
Uudet luokkatilat	3	125
Uudet ryhmätilat	2	16
TYÖSKENTELYOPETUSTILAT		
Huolto- ja korjaamohalli	1	589
Huoltohalli/pesulinja	1	253
Opettajien työtilat hallin yhteydessä	1	10,5
Harjoitusvarasto	1	409,5
Uusi simulaatiotila	1	186
TOIMISTOTILAT		
Opettajien työtilat	8	82,5
Tauko/neuvottelutila	1	30,5
Kopiointi ja varasto	1	14,5
RUOKAILUTILAT		
Ruokailutila	1	100
MUUT TILAT		
Oppilaiden taukotila	2	18,5
Wc -tilat		7
Inva-wc	1	5
Puku- ja pesutilat /N	2	236,5
Puku- ja pesutilat /N	1	30,5
Puku- ja pesutilat /opettajat	1	26,5
Uudet puku- ja pesutilat	1	136
Siivouskeskus	2	7

YHT 2593

PIHA-ALUE

Ajoneuvoharjoittelukenttä		6200
Kaluston säilytysmahdollisuus		
Henkilökunnan pysäköintipaikat	20	
Opiskelijoiden pysäköintipaikat	30-50	
Jätekatos		
Ongelmajätetila		

15.10.2015

HUONETILAOHJELMA**TURUN AMMATTI-INSTITUUTTI LOGISTIIKKAKOULUTUKSEN TILAT**Kts. myös hankekuvauksen luku 3.2.4

tila tai toiminta / käyttäjä	kpl	m2
TEORIAOPETUSTILAT		
Luokkatila	5	309,5
TYÖSKENTELYOPETUSTILAT		
Huolto- ja korjaamohalli	1	589
Huoltohalli/pesulinja	1	253
Opettajien työtilat hallin yhteydessä	1	10,5
Harjoitusvarasto		409,5
TOIMISTOTILAT		
Opettajien työtilat	8	82,5
Tauko/neuvottelutila	1	30,5
Kopiointi ja varasto	1	14,5
RUOKAILUTILAT		
Ruokailutila	1	100
MUUT TILAT		
Oppilaiden taukotila	2	18,5
Wc -tilat		7
Inva-wc	1	5
Puku- ja pesutilat /N	2	236,5
Puku- ja pesutilat /N	1	30,5
Puku- ja pesutilat /opettajat	1	26,5
Siivouskeskus	2	7
	YHT	2130

PIHA-ALUE

Ajoneuvoharjoittelukenttä

6200

Kaluston säilytysmahdollisuus

Henkilökunnan pysäköintipaikat

20

Opiskelijoiden pysäköintipaikat

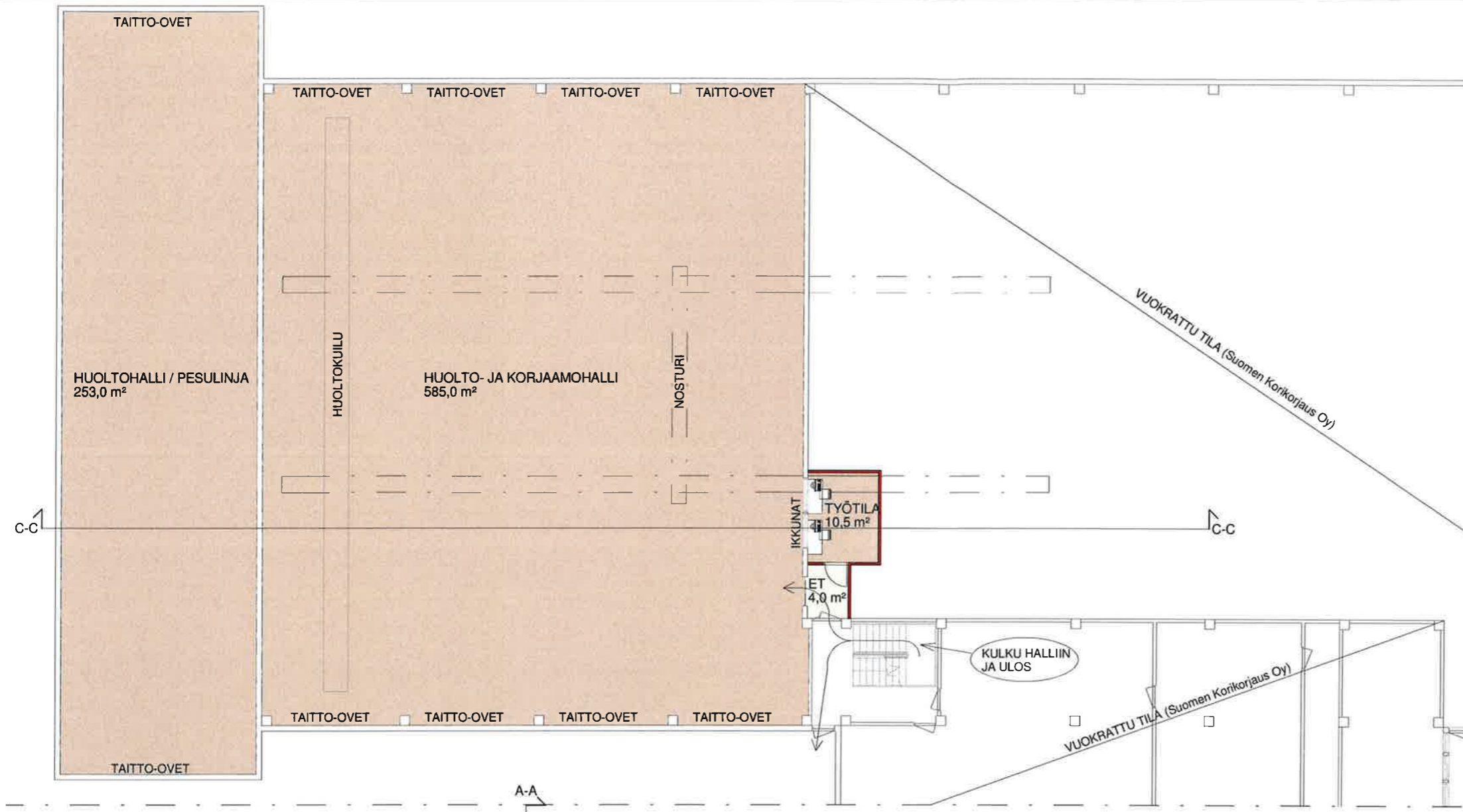
30-50

Jätekatos

Ongelmajätetila

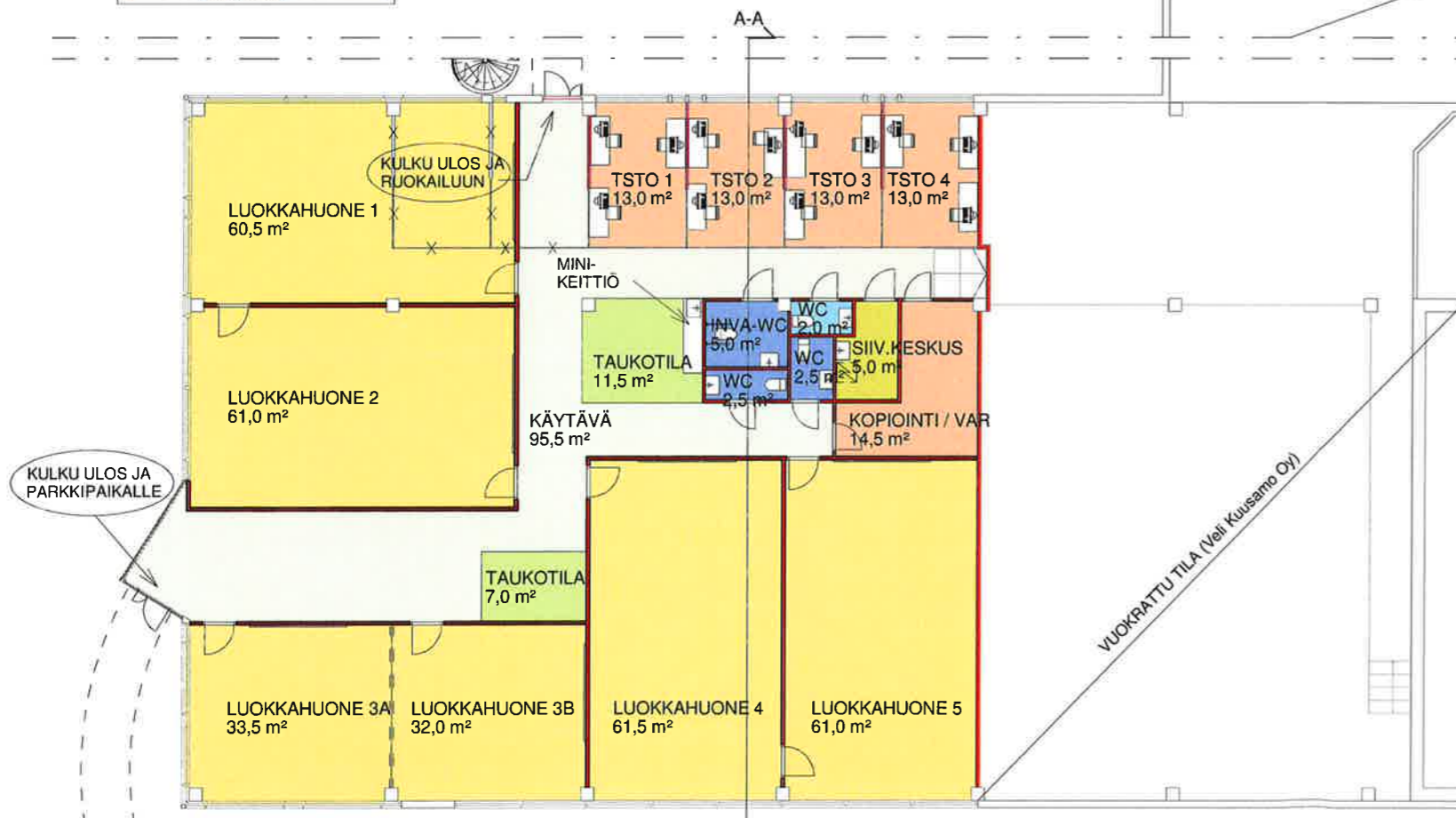
Osastot/Huoneistot

- KÄYTÄVÄ
- TYÖSKENTELYOPETUS



Osastot/Huoneistot

- KÄYTÄVÄ
- OPPILAIDEN TAUKOTILA
- SIIVOUS
- SOS.TILA (opett.)
- SOS.TILA (opp.)
- TEORIAOPETUS
- TOIMISTOTILA

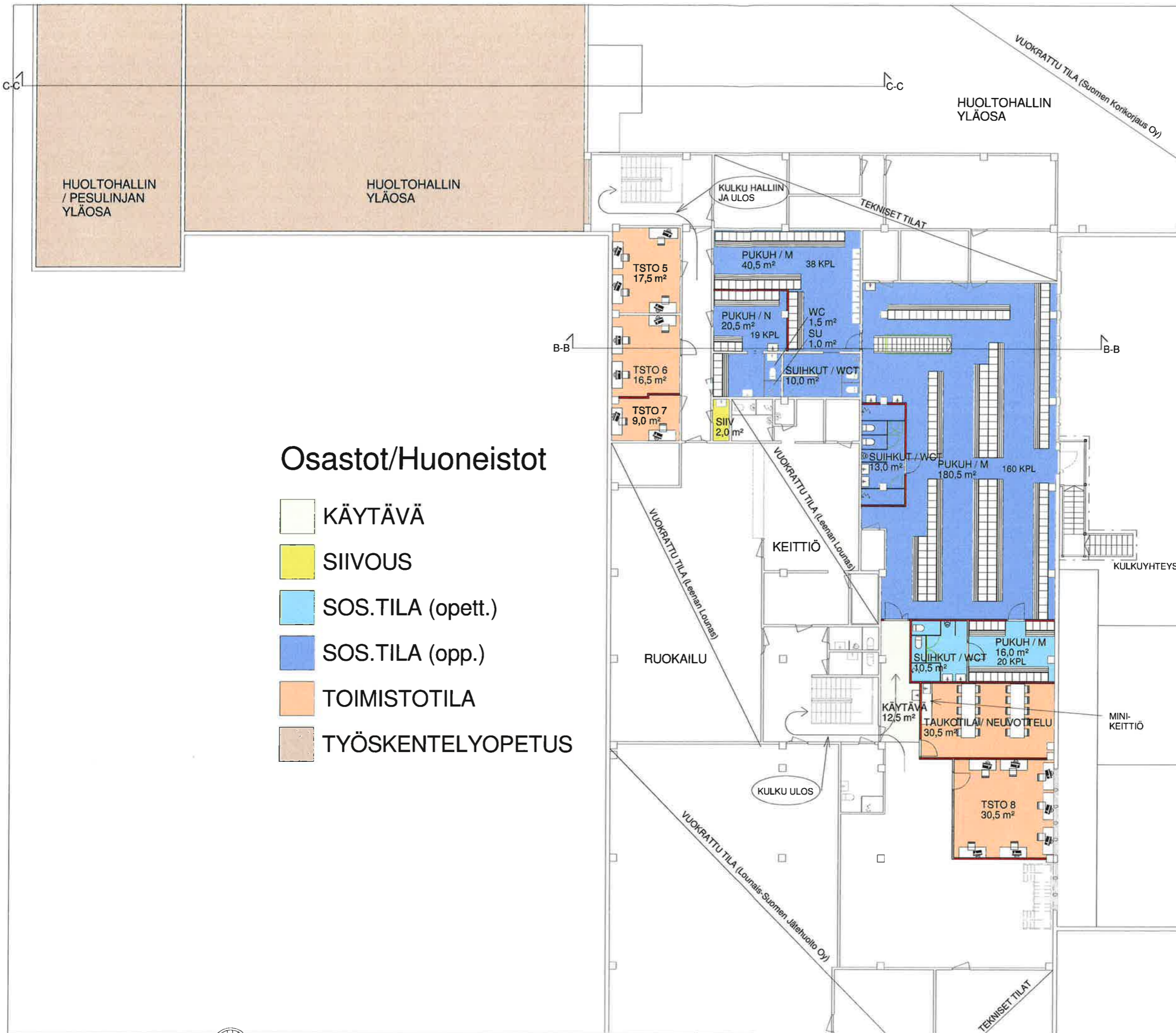


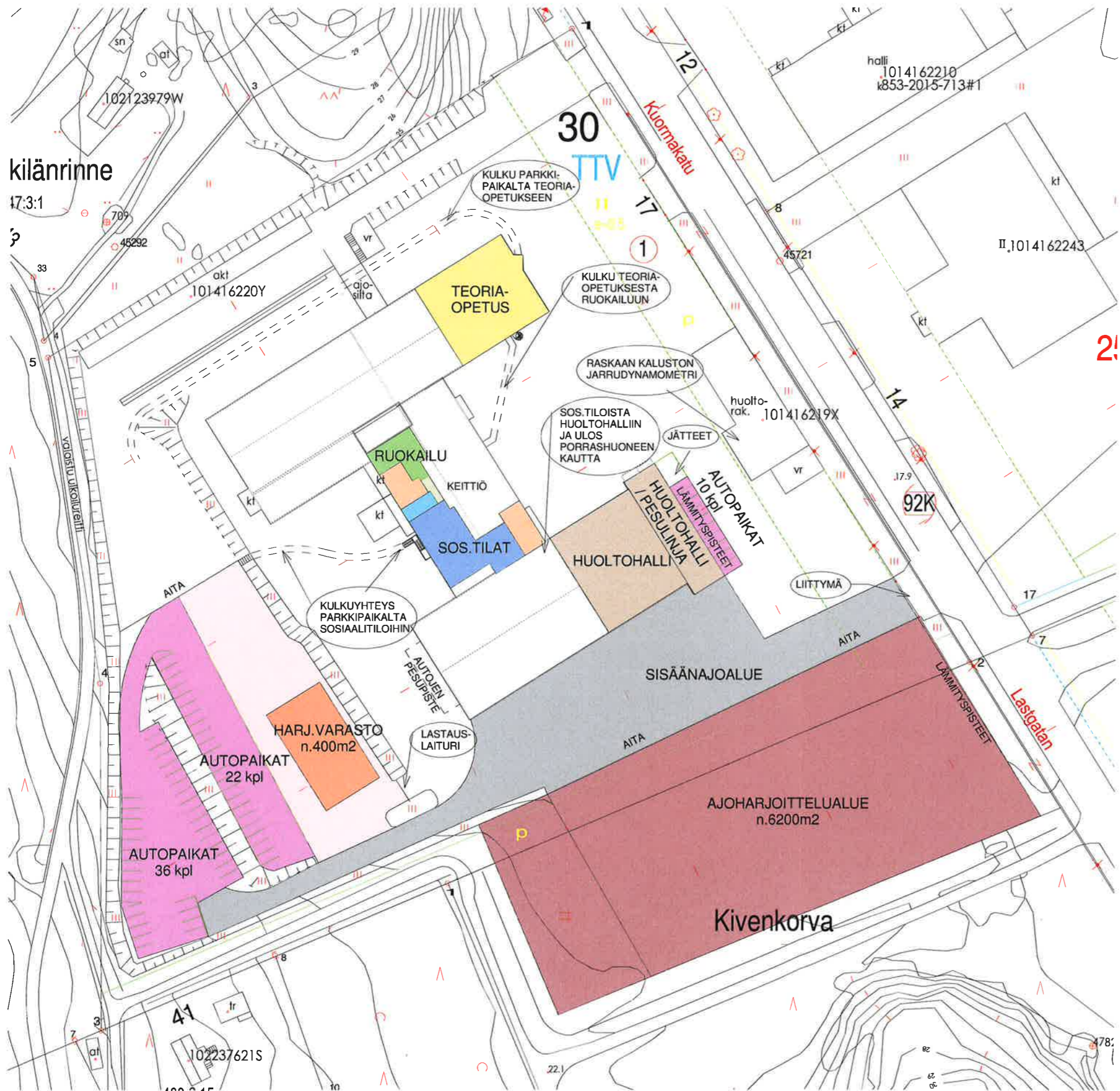
1.KRS, OSAPOHJAT 1 : 200

LOGISTIikkakouLUTUKSEN
VÄISTÖTILAT

VAHTERA
ARKKITEHDIT

18.02.2016
A02b

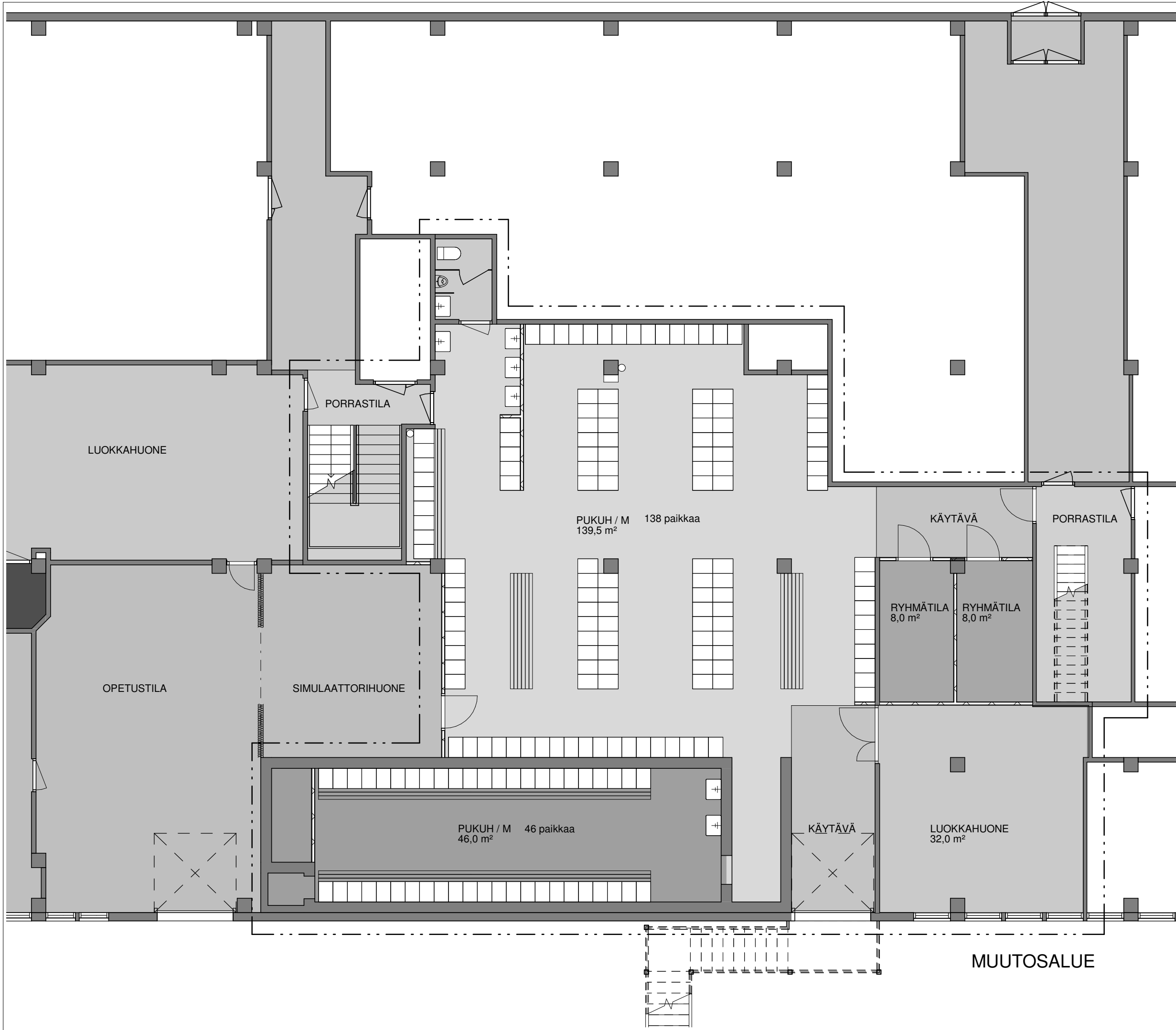


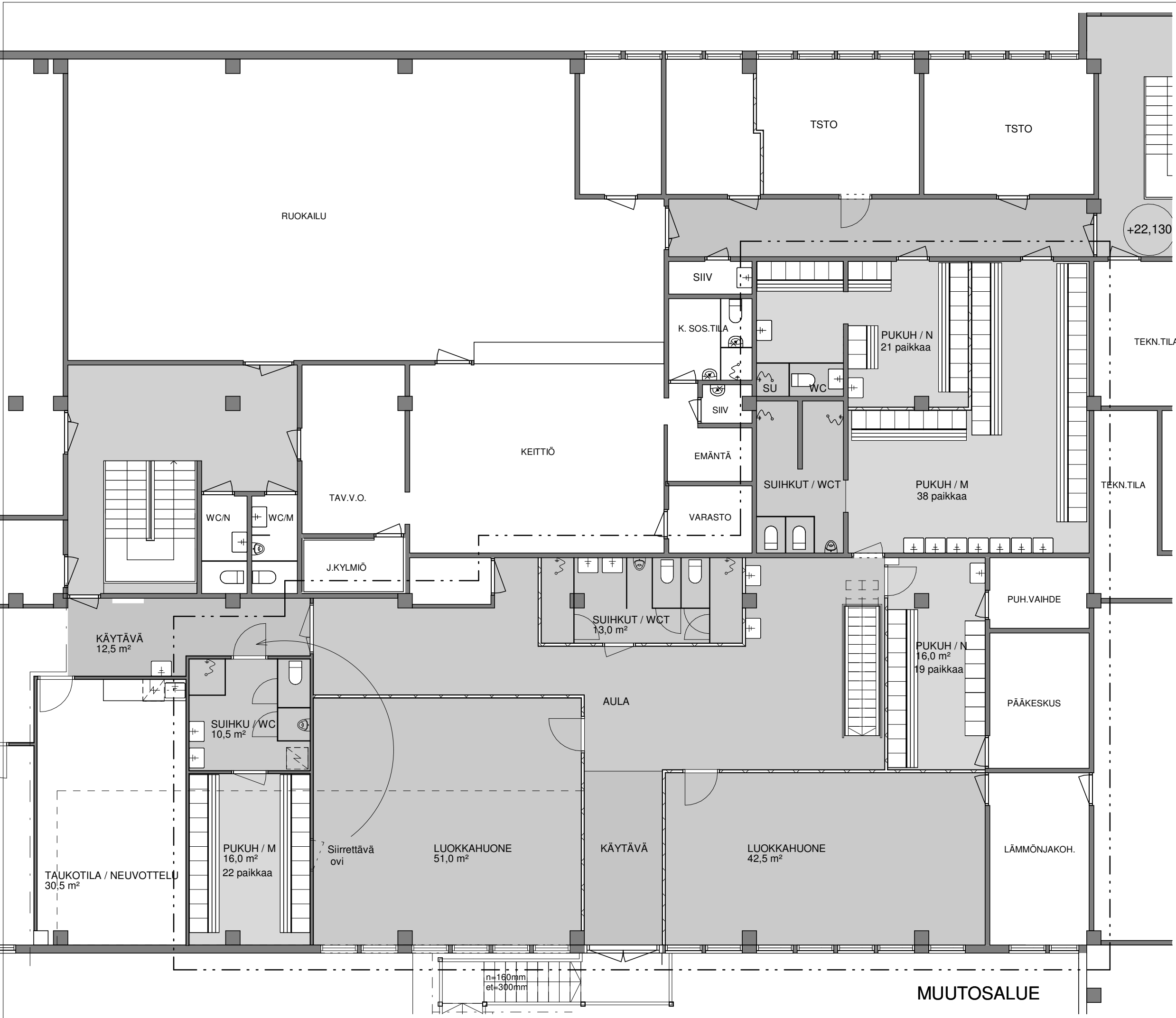


ASEMAPIIRROS 1 : 1000
 LOGISTIIKKAKOULUTUKSEN
 VÄISTÖTILAT

18.02.2016
 A01b

VAHTERA
 ARKKITEHDIT





+22,130

TEKN.TILA

TEKN.TILA

PUH.VAIHDE

PÄÄKESKUS

LÄMMÖNJAKOH.

MUUTOSALUE

2. krs EHDOTUS 1 : 100
 LS-KIINTEISTÖT OY
 LOGISTIIKKAKOULUTUKSEN
 VÄISTÖTILAT
 19.4.2018
VAHTERA
ARKKITEHDIT