

**Sirkkalan alueen  
ruotsinkielisen kasvatuksen ja opetuksen  
tilatarveselvitys**

Tarveselvitystyöryhmä  
3.11.2017

## Sisällys

|       |                                                                                    |    |
|-------|------------------------------------------------------------------------------------|----|
| 1     | Tarveselvityksen lähtökohdat .....                                                 | 3  |
| 2     | Nykytilanne .....                                                                  | 3  |
| 2.1   | Ehdotus hallinnollisesta muutoksesta Sirkkalan ja Sirkkalabackenin kouluissa ..... | 4  |
| 2.2   | Käyttäjän toiminta ja käytössä olevat tilat Sirkkalan korttelissa .....            | 5  |
| 2.2.1 | Sirkkalan koulu .....                                                              | 6  |
| 2.2.2 | Sirkkalabackenin koulu .....                                                       | 8  |
| 2.2.3 | Sirkkalan päivähoitoyksikkö .....                                                  | 9  |
| 2.2.4 | Esiopetus .....                                                                    | 10 |
| 2.2.5 | Aamupäivä- ja iltapäivätoiminta .....                                              | 10 |
| 3     | Nykyisten tilojen kunnot .....                                                     | 11 |
| 3.1.1 | Sirkkalan koulu .....                                                              | 11 |
| 3.1.2 | Sirkkalabackenin koulu .....                                                       | 11 |
| 4     | Tulevien tilojen vaatimukset .....                                                 | 11 |
| 4.1   | Sijainti ja saavutettavuus .....                                                   | 11 |
| 4.2   | Hankkeen mitoituspohja .....                                                       | 13 |
| 4.3   | Tilojen ominaisuudet ja tilamäärä .....                                            | 13 |
| 4.3.1 | Sirkkala ja Sirkkalabackenin koulut .....                                          | 13 |
| 4.3.2 | Esiopetus .....                                                                    | 14 |
| 4.3.3 | Aamupäivä- ja iltapäivätoiminta .....                                              | 15 |
| 5     | Sirkkalan korttelin nykytila .....                                                 | 16 |
| 6     | Tarpeen ratkaisuvaihtoehdot .....                                                  | 19 |
| 6.1   | Sirkkalan ja Sirkkalabackenin koulujen siirto muualle ja tontin kehittäminen ..... | 19 |
| 6.2   | Uudisrakentaminen Sirkkalan koulun tontille .....                                  | 20 |
| 7     | Väistötilat .....                                                                  | 22 |
| 8     | Kustannukset .....                                                                 | 22 |
| 9     | Aikataulu .....                                                                    | 22 |
| 10    | Yhteenveto .....                                                                   | 23 |

**Työryhmä:**

Strateginen tilojen ohjaus  
Minna Juselius, tilacontroller

Sivistystoimiala:

Liliane Kjellman  
Elise Kurtén  
Johanna Lindfors  
Hanna Karlsson  
Vesa Kulmala  
Sari Nummila-Piispanen

Kiinteistöliikelaitos:

Kaisa Simula

**Selvityksen yhteydessä kuullut asiantuntijat:**

Kaupunkikehitysryhmä  
Timo Hintsanen

Ympäristötoimiala

Christina Hovi  
Katja Tyni-Kylliö

Arkkitehtitoimisto

Tommy Gustafsson

## 1 Tarveselvityksen lähtökohdat

Sirkkalan tarveselvitys on laadittu tilajohtajan päätöksen 15.4.2016 nojalla. Hankkeen lähtökohdiksi todettiin

- Kasvatus- ja opetuslautakunnan lausunto (13.1.2016 § 4): ”on selvittävä toimivan uudisrakennuksen rakentamista korvaamaan kyseinen 1950-luvulla väliaikaiseksi rakennettu rakennus sekä pihalla nyt olevat väliaikaiset parakit”.
- Sirkkalan koulun tilantarve
- Sirkkalabackenin koulun tilantarve
- Esiopetuksen tilantarve
- Aamu- ja iltapäivätoiminnan tilantarve
- Kaupunkikehittäminen / Sirkkalan korttelin kehityspotentiaalin selvittäminen

Näin ollen tarveselvityksen tavoitteena on esittää Sirkkalan koulun tilatarpeisiin pitkäaikainen ja tarkoituksenmukainen ratkaisu, jossa huomioidaan Sirkkalan koulun lisäksi myös aamu- ja iltapäivätoiminnan sekä samassa korttelissa sijaitsevan esiopetuksen ja Sirkkalabackenin koulun tarpeet. Tarveselvityksessä otetaan lisäksi huomioon kaupunkikehitykselliset näkökulmat.

Sirkkalan koulun tarveselvitysprosessin aikana, syksyllä 2016, tehtiin rinnalla myös selvitystä Sepänkatu 1 –kiinteistön jatkokäytöstä. Asia nostettiin tarkasteluun sivistystoimialan palveluverkon laajemman tarkastelun näkökulmasta:

- Sirkkalan ja Sirkkalabackenin ruotsinkieliset koulut toimivat ahtaasti ja vanhanaikaisissa tiloissa, yksi rakennus (Kärnhuset) on kokonaan pois käytöstä.
- Samppalinnan koulu odottaa peruskorjausta, mikäli rakennus pidetään koulukäytössä.
- St. Olofsskolan on arvioitu olevan peruskorjauksen tarpeessa 2020-luvun alkupuolella.
- Kupittaaan koulurakennus on käyttöikänsä päässä -> alueen yläkouluikäiset tarkoitus sijoittaa aikanaan Skanssin yhtenäiskouluun noin vuonna 2023.
- Lukion sisäänpääsyraja uhkaa nousta yli 8,0 2020-luvulla, koska ikäluokat ovat kasvamassa.
- Kansainvälisen koulun oppilasmäärää ei juurikaan voida Varissuolla kasvattaa.
- Ruutukaava-alueen peruskoulut ja lukiot ovat aivan täynnä, eivätkä pysty vastaamaan asukasluvun kasvuun alueella.

Edellisiin tarpeisiin etsittiin ratkaisua selvittämällä toimintojen sijoittamista Sepänkadun kiinteistöön ja vapautuvien tilojen hyödyntämismahdollisuuksia. Sepänkadulle sijoittuvaksi harjittiin ainakin ruotsinkielistä yhtenäiskoulua ja kansainvälistä koulua. Selvityksen pohjalta oli nähtävissä, että muun muassa pihatilojen riittävyys ja liikuntatilojen toteuttaminen tontille olisivat suuria haasteita. Hanke ei olisi ollut myöskään taloudellisesti perusteltu. Näin ollen todettiin, että ratkaisuja tulisi hakea erillisten hankkeiden kautta.

## 2 Nykytilanne

### **Varhaiskasvatus**

Varhaiskasvatuksella tarkoitetaan lapsen suunnitelmallista ja tavoitteellista kasvatuksen, opetuksen ja hoidon muodostamaa kokonaisuutta, jossa painottuu erityisesti pedagogiikka. Varhaiskasvatuksen tavoitteena on tukea lapsen kasvua, kehitystä ja oppimista sekä edistää hyvinvointia.

Varhaiskasvatusta voidaan järjestää päiväkodissa, perhepäivähoidossa tai muuna varhaiskasvatuksena kuten esimerkiksi kerho- ja leikkitoimintana.

Jokaisella alle kouluikäisellä lapsella on oikeus saada varhaiskasvatusta. Vanhemmat päättävät lapsensa osallistumisesta varhaiskasvatukseen. Koulun aloitusta edeltävä esiopetus on toiminnallisesti varhaiskasvatusta. Esiopetukseen osallistuminen tuli velvoittavaksi 1.8.2015 alkaen.

Opetushallitus varhaiskasvatuksen asiantuntijavirastona laatii ja päättää valtakunnalliset varhaiskasvatussuunnitelman perusteet, joiden pohjalta laaditaan paikalliset varhaiskasvatussuunnitelmat. Päiväkodissa ja perhepäivähoidossa jokaiselle lapselle laaditaan henkilökohtainen varhaiskasvatussuunnitelma.

Kunnallinen ruotsinkielinen varhaiskasvatus järjestää varhaiskasvatusta neljässä päivähoitoyksikössä. Yksiköiden alaisuuteen kuuluu myös esiopetusryhmiä (kolme esiopetusyksikköä).

### **Perusopetus**

Perusopetus käsittää vuosiluokat 1-9. Ruotsinkielinen perusopetus keskittyy neljään paikkaan; Cygnaeus, Braheskola, Sirkkala ja St. Olofskolan. Cygnaeuksen ja Sirkkalan yksiköissä annetaan opetusta vuosiluokilla 1-6, kun taas Braheskolanissa vuosiluokilla 1-2 ja St. Olofskolanissa vuosiluokilla 7-9. Ruotsinkielinen erityisopetus on keskittynyt Sirkkalabackenin yksikköön.

Eniten ruotsinkielisiä alle kouluikäisiä asuu keskustassa, lapsia on noin 250. Alle kouluikäisten lasten määrä on pysynyt alueellisesti tarkasteltuna vakiona. Kasvua on ollut Maria-Paattisilla. Tästä näkökulmasta on tärkeää, että keskusta-alueella edelleen tulee olemaan useita ruotsinkielisiä vahvoja yksiköitä, jotta kouluun olisi helppo tulla kaikkialta kaupungin sisältä, vaikka lähikoulu ei maantieteellisesti sijaitisi lähellä lapsen/oppilaan kotia.

Uusi opetussuunnitelma huomioi tilojen vaikutuksen oppimiseen. Opetussuunnitelmassa on kirjattu tavoitteita tilojen tuomista mahdollisuuksista. Koulun tilaratkaisuilla kalusteineen, varusteineen ja välineineen on mahdollista tukea opetuksen pedagogista kehittämistä ja oppilaiden aktiivista osallistumista. Uusi opetussuunnitelma listaa laaja-alaiset osaamiskokonaisuuudet, jotka yhdistävät oppimisen tavoitteet yli oppiainerajojen. Hyvin toimivat oppimisympäristöt edistävät vuorovaikutusta ja osallistumista, luovaa työskentelyä, itseilmaisua ja esiintymistä sekä keskittymistä. Käytännössä tämä tarkoittaa tilan muunneltavuutta ja erilaisten työskentelytapojen mahdollistamisesta ja yhteisöllistä tiedon rakentamista.

Sirkkalabackenin koulu on ainoa ruotsinkielinen erityiskoulu Turussa. Oppilasalueeseen kuuluu Turun kaupungin lisäksi myös lähikunnat. Oppilaiden tarpeet ja haasteet ovat hyvin monimuotoisia ja koulu tarjoaa myös vammaisopetusta. Tiloihin kohdistuu monia tarpeita: monimutaiset opetustilat, keskittymisen ja rauhoittumisen mahdollisuus, monet eri terapiat ovat osa arkea, motoristen taitojen kehittäminen, esteettömyys, toiminnankautta oppiminen sekä päivittäisten taitojen harjoittelu, esim. itsenäisen elämän taidot. Oppilaat tarvitsevat myös iltapäiväkerhoa ja osa oppilaista tarvitsee sitä koko peruskoulun ajan.

Kaikkine tarpeineen oppilaiden on päällimmäisenä tunnettava, että he ovat osa yhteiskuntaa. Mahdollisuus tuntea osallisuutta ja kehittää hyvä itsetunto ja sitä kautta saada käyttöön ja kehittää omia taitojaan mahdollisimman pitkälle. Tämä on jokaisen oppilaan oikeus.

## **2.1 Ehdotus hallinnollisesta muutoksesta Sirkkalan ja Sirkkalabackenin kouluissa**

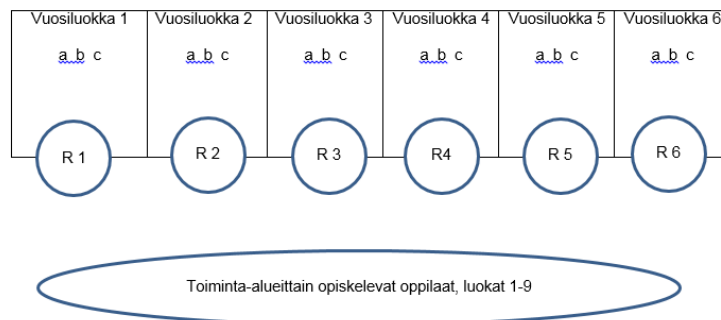
Sirkkalabacken ja Sirkkalan koulu ovat toimineet pitkään samalla koulualueella. Yhteistyötä on aina tehty monella taholla. Oppilaat ovat omien kykyjensä ja mahdollisuuksiensa mukaan integroitu eri oppiaineissa yleisopetukseen. Opettajat ja henkilökunta tekevät yhteistyötä, sitä on kehitetty ja hyviä toimintatapoja on löydetty.

Viimevuosien ongelmaksi ovat muodostuneet suuret oppilasryhmät sekä Sirkkalassa että Sirkkalabackenissa. Tämä on johtanut siihen että monet oppilaat ovat enemmän segregoituneita kun koskaan ennen. Ei ole mahdollista integroida 4-6 oppilasta jo suureen luokkaan. Ei aina edes 1-2 oppilasta.

Tasa-arvon tavoite ja laaja yhdenvertaisuusperiaate ohjaavat perusopetuksen kehittämistä. Perusopetusta kehitetään inklusioperiaatteen mukaisesti. Perusopetuksen yhteiskunnallisena tehtävänä on edistää tasa-arvoa, yhdenvertaisuutta ja oikeudenmukaisuutta. Perusopetuksen tehtävänä on osaltaan ehkäistä eriarvoistumista ja syrjäytymistä.

Nämä neljä lausetta on poimittu suoraan Perusopetuksen opetussuunnitelman perusteista 2014, kappaleista 2 ja 3. Sirkkalan ja Sirkkalabackenin koulujen yhdistämistä pohditaan ja selvitetään tällä hetkellä juuri näiden periaatteiden pohjalta. Tavoitteena on koulu, jossa oppilaat opiskelevat nimenomaan inklusioperiaatteen mukaisesti, rinnakkain ja yhdessä, kukin omien tukitarpeittensa mukaan.

**Uuden koulun valmistuessa on ajateltu että koulut yhdistyvät Sirkkalan kouluksi. Kolmisarjaisessa vuosiluokissa yksi luokka on pienempi, esim. enintään 15 oppilasta yleisopetuksesta ja enintään 5 erityisintuen oppilasta, max 20 oppilasta.** Osa oppilasta voi olla pidennetyn oppivelvollisuuden piirissä. Tässä luokassa toimii luokanopettajan lisäksi erityisluokan opettaja. Tämän erityisluokanopettajan toimenkuvaan liittyy myös pienryhmänopetus. Lisäksi koulussa toimii yksi toiminta-alueittain opetuksen ryhmä.

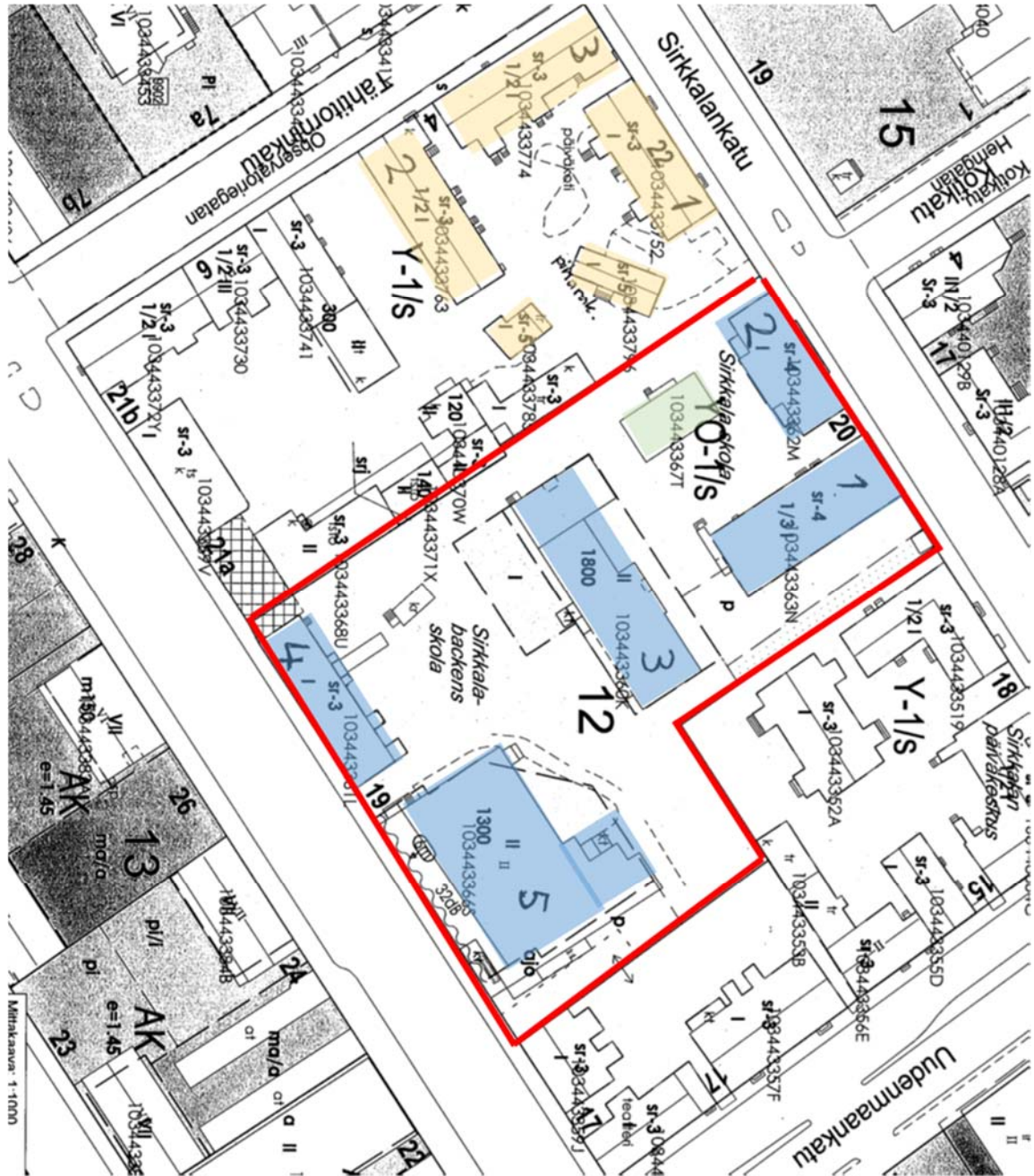


## 2.2 Käyttäjän toiminta ja käytössä olevat tilat Sirkkalan korttelissa

Niin sanotussa Sirkkalan korttelissa toimii Sirkkalan koulu, Sirkkalabackenin koulu sekä Sirkkalan päivähoitoyksikkö. Kuvassa 1 on esitetty rakennuksen ja niiden numerointi.

- Keltaisella on korostettu päiväkodin rakennukset (pienin näistä lähinnä kylmää varastotilaa)
- Sinisellä on korostettu Sirkkalan ja Sirkkalabackenin koulurakennukset
- Vihreällä on korostettu väliaikainen parakkirakennus (sopimus on tällä hetkellä voimassa 30.6.2018 asti.)
- Punaisella viivalla on osoitettu koulun tontin rajat.

Rakennusten pohjakuvat on esitetty liitteessä 1.



Kuva 1. Koulujen ja päiväkodin rakennukset

## 2.2.1 Sirkkalan koulu

Sirkkalan koulussa on **oppilaita 258**. Henkilökuntaa on 30. Koulun toiminnot jakautuvat pihapiiriin rakennuksiin nykyisin seuraavasti:

### Rakennus 1 (Roten)

- Talossa on 4 luokkahuonetta, joista yksi pienehkö.
- Terveystieteiden tilat; kaksi pientä huonetta + invawc
- Rehtorin ja koulusihteerin yhteinen tilapäinen kanslia – liian pieni
- Pieni opettajainhuone – ei tilaa koko henkilökunnalle. (Jääkaappi saatu viereiseen tilaan, tiskiallas liian pieni, ei tiskikonetta.)

- Pieni varasto- + vaate-tila, mm. ainoa lukittava opettajien kaapisto sijaitsee täällä
- 2 oppilaswc:tä (n. 80 oppilasta)
- 1 opewc
- Siivouskomero
- Kellaritiloissa ulkoliikuntavälineiden varasto
- 2 erityisopettajan huonetta

### **Rakennus 2 (Lustgården)**

- 3 luokkahuonetta, yksi luokista pienikokoinen
- kuraattorin/psykologin "vastaanotto" = pieni huone joka samalla kuviksen varastotila
- 2 oppilaswc:tä
- 1 opewc
- Siivouskomero
- Eteis-/aulatilassa kaksi pientä avointa (rauhatonta) ryhmätyötilaa

### **Rakennus 3 (Kärnhuset)**

- HUOM! EI KÄYTÖSSÄ. OSA PURETTU POIS SYKSYLLÄ 2017.

#### Ylätaso:

- 3 toimivaa, sopivankokoista luokkahuonetta
- 2 oppilaswc:tä
- opettajainhuone
- iso taideluokka (entinen liikunta-/juhlasali), jossa mm. lava bändisoittimille, saviuunitila, pimiö
- varastotilaa, kopiohuone
- siivouskomero, vahtimestarin huone, kanslia, rehtorin kanslia

#### Alataso:

- Teknisen työn tila
- Tekstiilityön tila
- Opewc, invawc, 4 oppilaswc:tä
- pienehkö luokkahuone
- siivoojien tila

### **Rakennus 4 (Äppelbacken)**

Tämän talon tilat ovat tällä hetkellä Sirkkalabackenin käytössä. Talossa ei yhtään luokkahuoneen kokoista huonetta, ainoastaan pienempiä huoneita.

- 4 pientä huonetta (2:den luokan käytössä)
- 2 hiukan suurempaa huonetta jossa toisessa pieni keittotila ja jääkaappi (yhden luokan, henkilökunnan, kotitalouden ja jakotilana käytössä)
- inva wc
- pieni siivoushuone, käytössä myös henkilökunnan säilytystilana ja varastona
- pieni varastohuone
- pieni kanslia
- 2 wctä aulassa. (Yksi oppilaiden ja toinen henkilökunnan käytössä)
- Sirkkalan koulun kirjastotilat. Nyt luokkakäytössä, eli Sirkkalan ja Sirkkalabackenin kouluilla ei ole koulukirjastomahdollisuutta.
- 1 wc talon toisessa päässä

### **Rakennus 5 (Pomona)**

#### Alakerta:

- 2 pukuhuonetta, 2 suihkuhuonetta, 2 wc:tä
- iso liikuntasali varastoineen,



- väestönsuoja
- Ruokasali, liian ahdas, akustisesti kamala
- 4 oppilaswc:tä, invawc
- 2 opettajien pientä puku+suihkuhuonetta
- siivouskomero

Yläkerta:

- 4 luokkahuonetta, normikokoisia, valitettavasti ei minkäänlaisia jakamismahdollisuuksia. Tosi matalat työtasot, esim. tiskialtaat – sopii ainoastaan pienille (1-2 lk)
- Liian pieni opettajainhuone
- 3 oppilaswc:tä, 1 opewc
- Pitkä käytävä, jota valitettavasti ei voi hyödyntää esim. pienryhmätyöskentelyyn.
- Siivouskomero

### Parakki

- 2 luokkahuonetta
- eteinen, 2 wc:tä

## 2.2.2 Sirkkalabackenin koulu

Sirkkalabackenin koulussa on tällä hetkellä **oppilaita 32**. Henkilökuntaa on: 7 opettajaa ja 9 koulunkäynninohjaajaa. Koulun toiminnot sijoittuvat nykytilanteessa rakennukseen 4:

Tällä hetkellä kaikki Sirkkalabackenin käyttämät tilat (ala-, yläkoulu ja vammaisopetus) sijaitsee ensi sijaisesta tässä rakennuksessa. Rakennus on vanha puutalo joka on viihtyisä kaakeliuuneineen, mutta ei täytä vaativan erityisopetuksen monia eri tarpeita, huoneet aivan liian pieniä.

- **4 pientilaa joita käytetään luokkaopetukseen**  
Jokainen tila on aivan liian pieni. Huoneissa ei ole vesipistettä. Tilat eivät salli monimuotisia opetusmenetelmiä ja jakoja pienen koon vuoksi. Yhden ryhmätilan läpi tarvitsisi kävellä päästääkseen henkilökunnan tiloihin, wc:hen, naulakoille tai vesipisteeseen. Pienissä tiloissa ilmastointi on ajoittain haasteellinen.
- **Kanslia**  
Erittäin pieni mutta viihtyisä
- **Sisäänkäynti jossa naulakot** (sekä aikuisten että oppilaiden)  
Tila on aivan liian pieni palvellakseen sekä kaikkia erityisoppilaita että henkilökuntaa. Henkilökunnalla pitäisi olla mahdollisuus saada vaatteet omaan tilaan. Myös haastavien oppilaiden kannalta suuremmat tilat ovat tarpeellisia.
- **2 wc:tä** oppilaille yksi ja aikuisille oma.
- **1 inva wc**  
On tällä hetkellä varasto ja opettajien henkilökohtaisten tavaroiden säilytystila. Välillä tämä on myös opetuskäytössä.
- **1 tila jota käytetään ryhmätilana, henkilökunnan taukokuoneena ja myös kotitalousopetukseen**  
Tila on levoton koska oppilaat ja aikuiset kulkevat kaikki tilassa. Kansliaan mennään huoneen läpi. Henkilökunta yrittää taukoilla samaan aikaan, kun tilassa on opetusta. Kotitalousopetus vammaisten oppilaiden kanssa pidetään tässä tilassa.
- **Materiaalivarasto**

Koulun säilytystila opetustarvikkeille ja – materiaaleille on todella pieni.

Lisäksi koulu käyttää Sirkkalan ruokasalia, liikuntasalia, puutyö- ja käsityösalia/väestötillaa. Toki tällä hetkellä ei ole puutyö-, käsityö- ja taidesalia (kuvataide ja musiikki) koska ne olivat rakennuksessa 3 (Kärnhuset).

### 2.2.3 Sirkkalan päivähoidoyksikkö

Sirkkala dagvårdsenhet, Tähtitorninkatu 4, 20700 Turku

Päiväkodissa tarjotaan ruotsinkielistä päivähoidoa, esiopetusta ja sitä täydentävää päivähoidoa. Yksikön alaisuuteen kuuluu myös perhepäivähoidoryhmä (Martti).

Päiväkodin tilat sijoittuvat neljään erillsrakennukseen samassa pihapiirissä. Päiväkotitoiminnan käytössä on kolme rakennusta. Kaikki rakennukset ovat historiallisesti merkittäviä, suojelukohteita, niin myös piha-alue.

Päiväkotitoimintaa alle kouluikäisille lapsille on Sirkkalan päivähoidoyksikössä viidessä (5) päiväkotiryhmässä. Pienten, alle kolmevuotiaiden lasten ryhmiä on kaksi, joissa kussakin on 21 laskennallista paikkaa (yht. 42 laskennallista paikkaa), yli kolmevuotiaiden ryhmiä on kolme, joissa kussakin 21 paikka (yht. 63 paikkaa).

Päiväkodin piha on alun perin (1985) mitoitettu kolmen lapsiryhmän käyttöön. Tänä päivänä lapset ulkoilevat vuorotellen ja osa ryhmistä käyttää lähialueen puistoja päivittäiseen ulkoiluun.

Asiakasperheet asuvat suurelta osin aivan yksikön läheisyydessä, mutta myös Harittu, Uittamo, Ilpoinen alueilla.

Ruotsinkielisellä päivähoidolla on paine tarjota suomenkielisen toiminnan tavoin perheille avointa leikkikoulutoimintaa. Tähän tarkoitukseen on ajateltu Sirkkalan päiväkodin pihassa olevaa rakennusta (Gula huset), joka tällä hetkellä on kuitenkin esiopetuksen käytössä.

Sirkkalan päiväkotiin hakeutuu paljon lapsia, eikä yksikkö pysty tarjoamaan päivähoidoa läheskään kaikille sinne hakeville. Onkin tärkeää, että Sirkkalan yksikössä olevat päivähoidopaikat eivät vähene.

Yksikön päiväkotitiloissa on sen toiminnan aikana tehty useita kuntoselvityksiä, toistuvien hajuhahtojen ja viemäriongelmien takia. Viimeisin selvitys on syksyltä 2013, tilanne ei ole kaikkien rakennusten osalta parantunut. Päiväkodon rakennuksista kolme on valmistunut asuinhuoneistoiksi 1901 ja yksi rakennuksista (Gula huset) jo ennen Turun paloa 1800-luvun alussa. Kiinteistöt eivät vastaa tämän päivän toiminnalle asetettuja vaatimuksia.

Sirkkalan päiväkodissa lapset ruokailevat omissa ryhmissään. Koska toiminta on sijoittunut eri rakennuksiin tarkoittaa tämä käytännössä, että ruoat kannetaan pihan poikki eri taloihin ja jokaisessa talossa hoidetaan astioiden tiskaus ja säilytys (lisäresursointi laitospulaisten henkilötöyvuosiin).

Päiväkodin rakennuksille ominaista on suuri määrä rappusia ja erilaisia portaita. Pienten lasten toiminnan osalta lasten liikkumista ja päivittäistä toimintaa hankaloittavat portaikot ja hyvin ahtaan eteistilat. Ryhmätiloihin ollaan tyytyväisiä, koska ne mahdollistavat lapsiryhmän jakamisen pienryhmiin päivän aikana. Henkilökunnalla ei ole yhteisiä kokoontumistiloja, mikä vaikeuttaa erityisesti henkilökuntakokousten pitämistä ja lastentarhanopettajien suunnittelutyötä. Päiväkodin lapsiryhmätilat ovat lasten käytössä 06-18:00 välisenä aikana.

## 2.2.4 Esiopetus

Esiopetuksen käytössä on viime vuosina ollut yksi pihapiirin puutaloista (Gula huset), joissa on mahdollista järjestää toimintaa **14** esiopetusikäiselle lapselle, tilat eivät sovellu pienten lasten kokopäivätoimintaan. Muut esiopetuslapset ovat aikaisemmin sijoittuneet Sirkkalan koulun pihalla olleeseen väliaikaiseen parakkitilaan.

Sirkkalan esiopetuksessa on 42 laskennallista paikkaa (parakkirakennuksessa 28 paikkaa). Väliaikaiset tilat eivät kuitenkaan ole vastanneet esiopetukselle ja täydentävälle päivähoitolle asetettuja tilavaatimuksia (neliöt ja toiminnot) ja parakkirakennuksen todettiin soveltuvan vain 14 lapsen esiopetusryhmän käyttöön. Näin ollen lukuvuonna 2015-16 esiopetusryhmät toimivat Braheskolanin vapaana olevissa luokkatiloissa (laskennalliset paikat 21+21).

Lukuvuonna 2016-17 esiopetusryhmä on pieni (24 paikkaa) ja näin ollen akuutti tilanpuute saatiin järjestymään ottamalla esiopetuksen käyttöön päiväkodin liikunta- ja musiikkitala ("sali") rakennuksessa 3 (Stjärnorna). Sirkkalan esiopetus järjestyy näin nykytilanteessa kahdessa eri tilassa: Talo 4 (Gula huset), 16 lasta ja 1 esiopettaja sekä 1 lastenhoitaja, toinen ryhmä Talo 3 (stjärnorna): 8 lasta ja 1 esiopettaja ja 1/2 lastenhoitaja.

Lukuvuonna 2017-18 käytössä olevat tilat toimivat huonosti. Tilan puute vähentää syksystä päivähoitoyksikön paikkamäärää 14 paikalla entisestään, jolloin aiemmin 21 paikkainen ryhmä pienenee 7 paikkaiseksi, esiopetuksen ottaessa lisää tiloja käyttöön. Varhaiskasvatussuunnitelman toteutumisen kannalta erityisesti liikunnan, musiikin ja leikin toteuttaminen vaikeutuu.

Toinen esiopetusryhmistä (**talo 3**) ottaa käyttöönsä rakennuksessa olevat varhaiskasvatuksen 3-5 vuotiaiden tilat kokonaisuudessaan. Seurauksena lapsipaikat vähenevät 14 paikalla, jolloin varhaiskasvatusryhmän jäljelle jäävät 7 paikkaa pyritään toteuttamaan aiemmin esiopetuksen tilapäisratkaisuna olleessa salissa. Wc ja eteistilat ovat yhteiset esiopetukselle ja varhaiskasvatukselle. Tiloissa on 2 lasten käytössä olevaa wc- istuinta ja yksi henkilökunnan wc.

Gula Huset (**talo 4**) on ympäristöterveydenhuollon mitoituksen mukaan sopiva 14 lapselle, tällä hetkellä tiloissa saa esiopetusta ja täydentävää päivähoitoa 16 lasta. Lapsilla on käytössään, kaksi pientä ryhmätilaa, ahdas eteinen ja 1 wc pelkästään lapsille, sekä toinen rakennuksen wc tila on henkilökunnan ja lasten yhteiskäytössä. Pelastusviranomaisen tarkastuksessa 2016 kävi ilmi, ettei rakennuksen eteistilaa voida hyväksyä paloturvallisuuskriteerit täyttäväksi tilaksi. Tila on viranomaisen mukaan aivan liian kapea.

Esikoululapset ruokailevat Sirkkalan koulun ruokasalissa.

### **Lukuvuoden 2017-18 osalta Sirkkalan esiopetuksessa on 34 lasta.**

Liitteenä 2 on viimeisin (2017) ympäristöterveydenhuollon raportti koskien koko Sirkkalan päivähoitoyksikköä ja näin ollen myös esiopetusta.

## 2.2.5 Aamupäivä- ja iltapäivätoiminta

Sirkkalan koulun aamu- ja iltapäivätoiminta järjestetään tällä hetkellä osoitteessa Vartiovuorenkatu 4b. Palvelutuottajana on Folkhälsan Valfärd Ab.

Tilat ovat olleet nuorisopalvelujen vuokrauksessa ja hetkellisesti niissä sijaitsevaan samaan aikaan aamu- ja iltapäivätoimintaa sekä nuorisotoimintaa. Syksyllä 2017 rakennuksessa on pelkästään aamu- ja iltapäivätoiminta. Vuokravastuu tilasta siirtyy sivistystoimialalle vuoden

2018 alusta. Lasten määrä on elokuussa 2017 yhteensä noin 76. Yleensä lapsilukumäärä jonkin verran vielä kasvaa syksyllä lukuvuoden alettua. Koska ruotsinkieliset koulut sijaitsevat keskusta-alueella, lisää tämä osaltaan iltapäivätoiminnan kysyntää.

Syksyllä 2017 lähes 85 % 1. ja 2. luokkien Sirkkalan koulun oppilaista osallistuu toimintaan ja Sirkkalabackenin samojen 1. ja 2. luokkien oppilasta kaikki osallistuu toimintaan. Lisäksi iltapäivätoimintaa on tarjolla myös 3. – 4. vuosiluokkien oppilaille vanhempainyhdistyksen järjestäminä koulun tiloissa (ruokasali, jumppasali), lukumäärä vaihtelee vuosittain. Sirkkalabackenin oppilaat (luokat 3-9) jotka tarvitsevat iltapäiväkerhoa osallistuvat vanhempainyhdistyksen iltapäiväkerhon toimintaan, omilla ohjaajilla.

Kasvatus- ja opetuslautakunta on tehnyt linjauksen (19.10.2016 § 134) jonka mukaan aamu- ja iltapäivätoiminnan tulisi ensisijaisesti sijaita koulun yhteydessä.

### 3 Nykyisten tilojen kunnot

#### 3.1.1 Sirkkalan koulu

##### Rakennus 1 asemakaava sr 4:

Rakennus on peruskorjattu vuonna 2002, sen jälkeen kellari on korjattu 2013 ja vesikatto maalattu vuonna 2017. Rakennuksen sisäpinnat tulee uusida ja julkisivut maalata.

##### Rakennus 2 asemakaava sr 4:

Rakennukseen on tehty pintaremontti vuonna 2016. Tällöin ei uusittu vuosina 1996-1997 tehtyä ilmanvaihtoa.

Rakennuksen ilmanvaihto tulee saattaa nykymääräysten mukaiseksi ja rakennuksen vesikatto on maalattava.

##### Rakennus 3:

Rakennuksesta on purettu puolet vuonna 2017. Myös loppurakennus tulee purkaa uudisrakennuksen toteutuessa.

Olemassa olevan rakennusosan sähköpääkeskus ja lämmönsiirrin palvelevat myös muita rakennuksia, ne ja niiden putkitukset huomioitava uudisrakennusta suunniteltaessa

##### Rakennus 5: valmistunut vuonna 2001

Rakennuksen sisätiloissa tulee tehdä pintaremontti ja julkisivut tulee maalata lähivuosina.

#### 3.1.2 Sirkkalabackenin koulu

##### Rakennus 4 asemakaava sr 3:

Peruskorjaus ja ilmanvaihtoon liittyviä töitä on tehty vuonna 1998. Rakennuksessa tulee tehdä pintaremontti, julkisivujen ja vesikaton maalaukset ja päivittää ilmanvaihto vastamaan nykymääräyksiä. Kohteeseen tulee tehtäväksi myös toiminnallisia muutoksia.

### 4 Tulevien tilojen vaatimukset

#### 4.1 Sijainti ja saavutettavuus

Ruotsinkielisen perusopetuksen osalta kaupunki on jaettu oppilaaksiottoalueisiin vuosiluokkien 1–6 osalta. Vuosiluokkien 7–9 kohdalla koko kaupunki muodostaa yhden oppilaaksiottoalueen. Esiopetus noudattaa sitä alueisiin jakoa, joka koskee vuosiluokkia 1–6. Turun kaupunki on tehnyt sopimuksia ruotsinkielisen perusopetuksen järjestämisestä monen kehityskunnan kanssa.

Ruotsinkielisessä jaostossa määriteltiin täsmennyksiä oppilaaksiottoalueisiin 28.10.2014 § 57, täsmennykset tulivat voimaan 1.1.2015. Täsmennyksissä alueet Nummenmäki, Kurala ja Kohmo siirrettiin osaksi Cygnaeuksen koulun oppilaaksiottoaluetta sen takia, että Sirkkalan kouluun kohdistuva paine ennustetun oppilasmäärän mukaan oli liian suuri jotta suunnittelu kahden rinnakkaisluokan kanssa Sirkkalan koulussa toimisi. Tämä muutos vaikutti siten esikoulujen oppilaaksiottoon, koska tuleva koulunkäynti yritetään huomioida esiope- tuksen oppilaaksiotossa.

Sirkkalan koulun oppilaaksiottoalue:

Alueet Aurajoen etelä- ja itäpuolella seuraavin poikkeuksin: Neitsytpolun, Kivenhakkaajan- kadun, Purokadun, Puropellonpolun, Luolavuorentien katulinjan länsipuolella oleva alue, alue Meriläistentien ja Eteläkaaren risteyksestä länteen sekä Uittamo, Ispoinen ja Katariina.

Sekä Paimio että Sauvo ovat tehneet sopimuksia Turun kaupungin kanssa ruotsinkielisen perusopetuksen järjestämisestä. Oppilaat Paimiosta ja Sauvosta ohjataan Sirkkalan kouluun.

Oppilaat, jotka eivät asu alueella voivat hakea paikkaa Sirkkalan koulussa toissijaishakuna. Joka vuonna tietty määrä lapsia hakee Sirkkalan kouluun toissijaishakuna. Yleisesti voi- daan sanoa, että Sirkkalan alueeseen ja kouluun kohdistuu suuri paine sekä varhaiskasva- tuksen että perusopetuksen osalta.

Sirkkalabackenin koulun oppilaaksiottoalue:

Koko Turun kaupunki sekä lähikunnat, joiden kanssa on tehty sopimus.

Oppilaaksiottoalueet ruotsinkielisten 1.-6. luokkalaisten osalta on esitetty liitteessä 3.

Monet vanhemmat ovat sitä mieltä, että juuri Sirkkalan kortteli antaa lisäarvoa mataline puutalorakennuksineen ja uniikin ympäristönsä takia. Suurena etuna on pidetty sitä, että samalla alueella toimii sekä varhaiskasvatus, esiopetus että koulu. Tämä muodostaa yhte- näisen oppipolun varhaiskasvatuksesta kouluun. Joka vuosi tietty määrä perheitä hakee paikkaa Sirkkalan koulussa toissijaishaun kautta, vaikka he eivät asu oppilaaksiottoalueel- la. Oppilasvolyymien lisääminen niin, että koulussa on kolme rinnakkaisluokkaa, sallisi enemmän joustavuutta järjestää näiden perheiden lapsille paikan Sirkkalan koulussa.

#### Sirkkalabackenin näkökulma

Sirkkalan koulualue on alueena erittäin sopiva oppilaille, joilla on erilaisia erityisiä tarpeita. Rakennukset eivät ole liian isoja, eli suuria oppilasmääriä on harvoin samanaikaisesti mis- sään. Piha on viihtyisä ja tarjoaa paljon välituntitoimintaa.

Paikkana Turussa se on helposti saavutettavissa eri puolelta kaupunkia. Koulussa on pal- jon koulukuljetusta käytäviä oppilaita. Myös takseille on osoitettu sopiva pysähdyspaikka.

Folkhälsan tarjoaa koko kesä- ja elokuun kesähoitoa, sommarfrittis. Tähän toimintaan myös Sirkkalabackenin hoitoa tarvitsevat oppilaat ovat osallistuneet. Yksi oppilas on tämän lisäksi tarvinnut kesähoitoa heinäkuussa. Hän on osallistunut Turun kaupungin järjestä- mään suomenkieliseen kesähoitoon jossa hänellä on ollut ruotsinkieltä osaava avustaja.

#### Varhaiskasvatuksen ja esiopetuksen näkökulma

Oppimisen polun eri vaiheiden tavoitteiden ja käytäntöjen tunteminen on laadukkaan ope- tuksen perusta. Esiopetuksen, muun varhaiskasvatuksen ja perusopetuksen henkilöstön yhteistyöllä opetussuunnitelmien laatimisessa ja kehittämisessä edistetään varhaiskasva- tuksen, esiopetuksen ja perusopetuksen laatua. On tärkeää, että varhaiskasvatuksen, esi- opetuksen ja alkuopetuksen henkilöstöllä on myös mahdollisuus tutustua toistensa toimin-

taan ja oppimisympäristöihin käytännössä. Lasten kasvun ja oppimisen tukemiseksi tulee opetuksen ja tuen käytäntöjen olla yhdenmukaisia.

Onnistunut siirtyminen edistää lasten turvallisuuden tunnetta ja hyvinvointia sekä heidän kasvu- ja oppimisedellytyksiään. Siirtymävaiheiden käytäntöjen tulee olla suunnitelmallisia. On tärkeää, että paikallisissa varhaiskasvatusta ja perusopetusta koskevissa suunnitelmissa on yhtenäinen linja siirtymävaiheisiin liittyvistä käytännöistä. Käytäntöjä arvioidaan ja kehitetään henkilöstön yhteistyössä. Huoltajilta saatu palaute otetaan kehittämässä huomioon. Tavoitteena on, että lapset ja huoltajat tutustuvat esi- ja alkuopetuksen oppimisympäristöihin, toimintaan ja henkilöstöön jo ennen opetuksen alkua. Tavoitteena tulee olla mahdollisimman eheä opinpolku.

## 4.2 Hankkeen mitoituspohja

Tarveselvitysvaiheessa on arvioitu koulun mitoitusta ja päädytty Sirkkalan koulun osalta kahteen vaihtoehtoon.

Vaihtoehdot:

Koulun koko pysyy 2-sarjaisena →

- koulun oppilasmäärä: 260
- esiopetuslasten määrä: 40
- iltapäivätoiminnon lapsimäärä: 70 (Sirkkala) + 16 (Sirkkalabacken)
- Henkilökunnan määrä: 30

Koulun koon mitoittaminen 3 –sarjaiselle alakoululle →

- koulun oppilasmäärä: 350
- esiopetuslasten määrä: 72 / 60
- iltapäivätoiminnon lapsimäärä: 104 (Sirkkala) + 16 (Sirkkalabacken)
- henkilökunnan määrä: 36

Sirkkalabacken:

- oppilasmäärä 40
- henkilökunnan määrä 15

**Ruotsinkielinen jaosto on kokouksessaan 19.9.2017 (§ 39) linjannut, että Sirkkalan koulun mitoituspohjaksi asetetaan 3 luokkasarjaa.**

Tällöin koulun maksimioppilasmäärä on 400. Sirkkalan ja Sirkkalabackenin kouluja tullaan esittämään hallinnollisesti yhdistettäväksi. Tällöin luokkasarjat ryhmitellään siten, että yhtä ikäluokkaa kohti on kolme opetusryhmää, mutta yksi näistä on pienennetty ryhmä, johon on integroitu Sirkkalabackenin erityisen tuen piirissä olevia oppilaita.

Esiopetuslasten laskennallinen maksimimäärä kolmessa ryhmässä on 72, sillä varhaiskasvatuksen uuden suhdelukuasetuksen mukaan ryhmässä voi olla 24 lasta. Käytännössä Sirkkalan esiopetusryhmissä tulisi kuitenkin olemaan yhteensä noin 60 lasta, jotka jatkavat opinpolkuaan Sirkkalan kouluun.

## 4.3 Tilojen ominaisuudet ja tilamäärä

### 4.3.1 Sirkkala ja Sirkkalabackenin koulut

Oppilaiden integrointi, eriyttäminen, ryhmittäminen, erityisopetus ja lisääntyvä määrä oppilaita erityistarpeineen vaikuttavat kaikki omilta osin tilatarpeeseen. Perusryhmien määrä ei ratkaise luokka/ryhmätilojen määrää.

Parhaimmillaan oppimisympäristöt muodostavat pedagogisesti monipuolisen ja joustavan kokonaisuuden. Eri oppiaineissa on omat erityistarpeensa. Oppimisympäristöjen tulee tarjota mahdollisuuksia luoviin ratkaisuihin. Ergonomia, ekologisuus, esteettömyys, esteettisyys, akustiset olosuhteet, valaistus ja varsinkin sisäilman laatu ovat varteenotettavia tekijöitä uutta suunniteltaessa. Tilojen muunneltavuus äänieristetyillä väliseinillä ja erilaisilla sermeillä on tärkeää esimerkiksi rinnakkaisluokkien työtilojen yhteydessä.

Uuden opetus suunnitelman mukaan eri oppiaineissa, esim. käsityöopetuksessa, lähtökohdantana on erilaisten laaja-alaisten teemojen kokonaisvaltainen tarkastelu oppiainerajat luontevasti ylittäen. Tämä vuorostaan asettaa omat vaatimuksensa fyysisiä tiloja ajatellen. Oppilasta ohjataan tekemään valintoja menetelmien, työvälineiden, koneiden ja laitteiden välillä sekä työskentelemään niiden avulla. (OPS 2014) Esimerkiksi entinen/perinteinen jako tekstiili- ja teknisen työn välillä on mennyttä aikaa. Työskentelytilojen sijainti pitää suoda oppilaille mahdollisuus joustavasti siirtyä tilasta toiseen.

Uusiin tiloihin toivotaan ns. kulttuuritilaa, jossa toimii kuvataiteen ja musiikin opetus sekä kirjasto. Tilaa olisi hyvä myös pystyä hyödyntämään eräänlaisena kokoontumistilana oppilaille, esim. esityksiä kuunneltaessa, ja yleensäkin sellaisissa tilanteissa jolloin useampi luokka on koolla.

Piha-aluetta ajatellen toivomuksena ylimmäisenä on monipuolisuus ja avoimuus. Paljon liikunnallisia haasteita oppilaille. Välituntivalvontaa helpottaa näköesteettömyys.

Koulussa on toimiva, tilava ja hyvä liikuntasali. Mikäli koulun oppilasmäärää kasvatetaan suunnitelman mukaan ja esikouluryhmätkin sisällytetään yhteisöön, tila ei valitettavasti riitä! Jonkinlainen, esim. pienemmille lapsille tarkoitettu liikuntatila on ehdottomasti tarpeellinen.

Olemassa oleva ruokasali ei ole täysin toimiva, eikä riittävä nykyisiäkään oppilasmääriä ajatellen. Tämä tosiasia on todella tärkeä seikka yhteisön koulupäivää ajatellen ja tulee jatkossa kehittää hankesuunnittelun yhteydessä.

Henkilökunnalle tulee järjestää asianmukaiset ja riittävät työskentely- ja taukotilat.

Sirkkalabacken:

Inklusiota ajatellen kaikki luokahuoneet tulisi olla sijoitettu vuosiluokittain lähekkäin. Vammaisille oppilaille tarvitaan tilat jossa harjoitella päivittäisiä toimintoja. Tarpeissa on myös keskikokoinen liikuntatila, jossa voi järjestää liikuntaa lähinnä pienemmille oppilaille (kaikille) ja vammaisille ja lisäksi eri terapioita. Vaikka ryhmät ovat pieniä, monilla oppilailla on motorisia haasteita ja keskittymiseen ja käyttäytymiseen liittyviä haasteita. Siksi luokat saavat olla suhteellisen isoja kuitenkin. Esteettömyys on huomioitava tiloissa.

Tarpeista on laadittu tilaohjelma, joka on esitetty liitteenä 4. Mitoituksen pohjalla on 3 – sarjainen koulu, jossa on huomioitu uuden ajatuksen mukaisesti tilat yhdistetyn Sirkkalan ja Sirkkalabackenin käyttöön. Nykytilojen tuleva käyttö on huomioitu tilaohjelmaa laadittaessa ja karkeasti jako menee siten, että olemassa oleviin rakennuksiin sijoittuu kolme vuosiluokkaa (9 ryhmää) ja uudisosaan samoin kolme vuosiluokkaa (9 ryhmää). Lisäksi uudisrakennuksen tilaohjelma sisältää kolmen esiopetusryhmän sekä aamu- ja iltapäivätoimintojen tilat.

#### 4.3.2 Esiopetus

Oppimisympäristöt esiopetuksessa esiopetuksen opetus suunnitelman mukaan:

Oppimisympäristöillä tarkoitetaan esiopetuksessa tiloja, paikkoja, välineitä, yhteisöjä ja käytäntöjä, jotka tukevat lasten kasvua, oppimista ja vuorovaikutusta. Oppimisympäristöt muodostavat pedagogisesti monitahoisia ja joustavia kokonaisuuksia. Ne tarjoavat mahdollisuuksia leikkiin, luoviin ratkaisuihin ja asioiden monipuoliseen tarkasteluun lapsia motivoivia ja toiminnallisia työtapoja käyttäen.

Oppimisympäristöjen kehittämistä ohjaavat arvoperusta, oppimiskäsitys sekä toimintakulttuurin kehittämiselle asetetut tavoitteet. Lisäksi otetaan huomioon lasten osaaminen, heidän kiinnostuksen kohteensa ja yksilölliset tarpeensa. Oppimisympäristöjen tulee olla turvallisia ja terveellisiä. Ne tarjoavat myös mahdollisuuksia leikkiä ja työskennellä rauhassa ja kiireettömässä ilmapiirissä. Oppimisympäristöissä kiinnitetään huomiota ergonomiaan, ekologisuuteen, esteettisyyteen, esteettömyyteen ja sekä tilojen valaistukseen, sisäilman laatuun, siisteyteen ja viihtyisyyteen.

Oppimisympäristöjä kehitetään niin, että ne edistävät vuorovaikutusta ja yhteisöllistä tiedon rakentumista. Yhteisesti sovitut säännöt ja toimintatavat luovat ilmapiiriltään turvallisen ja muita kunnioittavan oppimisympäristön. Monipuoliset oppimisympäristöt tukevat lasten aktiivisuutta, terveen itsetunnon ja sosiaalisten taitojen kehittymistä sekä oppimaan oppimisen taitoja ja tasa-arvoa. Lapset osallistuvat oppimisympäristöjen rakentamiseen. Heidän ideansa ja tuotoksensa näkyvät oppimisympäristöissä. Tämä tukee lasten osallisuutta ja antaa heille onnistumisen kokemuksia sekä vahvistaa vuorovaikutusta vertaisryhmän kanssa.

Oppimisympäristöinä käytetään ulko- ja sisätiloja, lähiluontoa ja rakennettua ympäristöä. Esiopetuksessa käytetään ja sovelletaan myös tieto- ja viestintäteknologiaa tarkoituksenmukaisella tavalla. Lisäksi hyödynnetään eri yhteistyökumppaneiden, kuten kirjasto-, kulttuuri- ja liikuntatoimen tarjoamia mahdollisuuksia. Lasten omia leikkikaluja, tieto- ja viestintä- teknologisia laitteita ja muita välineitä voidaan käyttää huoltajien kanssa sovitulla tavalla. Tavoitteena on, että oppimisympäristöt muodostavat lapsille kokonaisvaltaisen oppimaiseman ja kannustavat aktiiviseen, yhteisölliseen ja itsenäiseen oppimiseen.

Esiopetuksella ei tällä hetkellä ole tiloja ja ne tulisi tulevaisuudessa toteuttaa niin, että esiopetussuunnitelman mukainen esiopetus ja sitä täydentävä varhaiskasvatussuunnitelman mukainen varhaiskasvatus pystytään tarjoamaan. Esiopetusikäisten toiminta tarvitsee

- Opetus ja kasvatustoiminnalle soveltuvat ryhmä- ja jakotilat 2 ryhmälle (á 21-24 lasta)
- Wc tilat
- Eteistilat märkätiloineen ja kuivauskaappeineen
- Henkilökunnan työskentely-, wc- ja sosiaalitilat (2 opettajaa + 4 ohjaavaa henkilöstöä)
- Ulkoilu- leikkipihan tarve
- Saattoliikennetarkaisujen kehittäminen ja henkilökunnan paikoitustilan järjestelyt

#### 4.3.3 Aamupäivä- ja iltapäivätoiminta

Kasvatus- ja opetuslautakunta on päättänyt 19.10.2016 §:ssä 134 linjauksen, jonka mukaan aamu- ja iltapäivätoiminta sijoitetaan aina ensisijaisesti koulutiloihin. Toiminnassa käytetään koulun tiloja (kuten luokka-, ruokailu- ja liikuntatilat), mutta se tarvitsee lisäksi oman kotipesän mm. kokoontumista ja tavaroiden säilytystä varten.

Iltapäivätoiminnan lapsimäärä riippuu koulun 1.-2. luokkalaisten määrästä. Toimintaan osallistuu noin 80 - 85 % kyseessä olevista ikäluokista. Iltapäivätoiminnan tuottajana voi olla joko kaupunki itse tai palveluntuottaja.

Perusopetuksen aamu- ja iltapäivätoiminta on tarkoitettu perusopetuksen 1. ja 2. vuosiluokan oppilaille ennen ja jälkeen koulupäivän. Perusopetuslain mukaan erityisen tuen piirissä olevilla oppilaille on oikeus toimintaan ensimmäisten vuosiluokkien jälkeenkin. Toiminta on



lapsen vapaa-aikaa ja toimintaa rytmittää ohjattu toiminta ja lasten vapaa leikki sekä sisällä, että ulkona. Aamu- ja iltapäivätoiminnan tehtävänä on tarjota monipuolista, virikkeellistä ja laadukasta vapaa-ajantoimintaa. Toiminnasta peritään huoltajilta maksu.

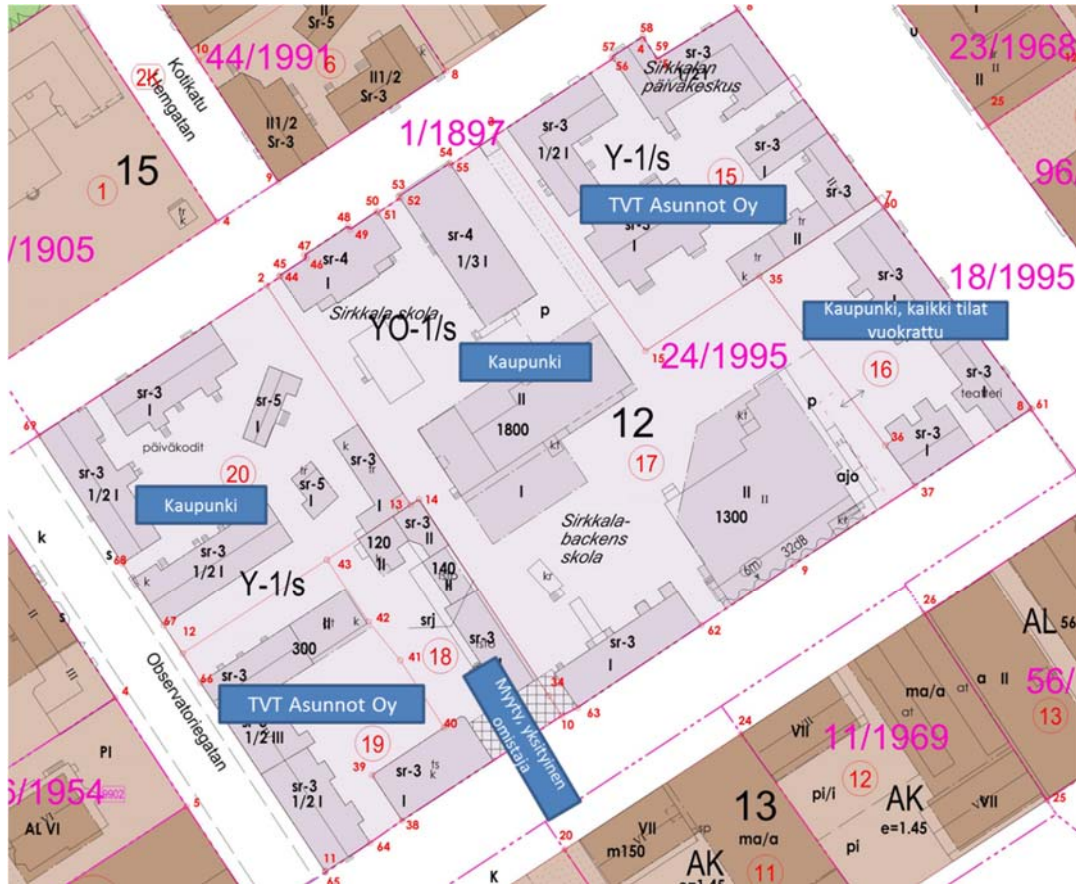
Toiminnan sisällöt ovat aamu- ja iltapäivätoiminnan perusteiden mukaisesti: eettinen kasvu- ja yhdenvertaisuus, leikki ja vuorovaikutus, liikunta ja ulkoilu, kulttuuri ja perinteet, käden- taidot ja askartelu, kuvallinen, musiikillinen, kehollinen ja kielellinen ilmaisu, mediataidot, arkiaskareet, elinympäristö ja kestävä elämäntapa sekä erilaiset tiedolliset ja taidolliset aihepiirit. Huomioitavaa on, että erityisen tuen lapsia integroidaan tavallisiin lapsiryhmiin tai koulussa on pienluokkia kuten Sirkkalabackenissa, jolloin pienryhmätoimintaan tulee olla mahdollisuus. Toiminnassa saattaa olla mukana myös lapsia vuosiluokilta 3-6, tällöin lapsella on päätös erityisestä tuesta ja tämä tulee huomioida suunniteltaessa tiloja. Osa lapsista tekee toiminta-aikana kotitehtäviä, joiden tekemiseen tulee olla varattuna rauhallinen tila.

Aamu- ja iltapäivätoiminnassa ulkoillaan päivittäin ja joustava kulkeminen sisälle ja ulos tulee huomioida tilaa mietittäessä. Osa lapsista kulkee kotiin itsenäisesti, mutta osaa lapsista huoltajat hakevat, joten huoltajien kulku tiloihin on mahdollistettava. Aamu- ja iltapäivätoiminnassa lapsilla on varavaatteita/ ulkoiluvaatteita ja näiden säilyttäminen/ kuivaaminen tulisi huomioida tiloja mietittäessä. Lasten repuille, vaatteille ja kengille ja mahdollisille apuvälineille tulee olla myös riittävästi säilytystilaa.

Vapaa-ajantoiminnan luonteeseen kuuluu melko runsas välineistö sekä sisällä, että ulkona ja välineistöä tulee pystyä säilyttämään/ varastoimaan sekä sisällä, että ulkona. Luonnollisesti tilan tulee olla lapsilukumäärään suhteutettuna riittävä ja tilan tulee olla turvallinen ja terveellinen toimia. Välipala tarjoillaan toiminnassa oleville lapsille päivittäin. Ohjaajilla on jonkin verran salassa pidettäviä asiakirjoja säilytettävänä ja he tarvitsevat työssään tietokoneita ja tulostusmahdollisuutta.

## 5 Sirkkalan korttelin nykytila

Tässä kappaleessa kuvattu "Sirkkalan kortteli" tarkoittaa kaupunginosan 2 II korttelia 14 ja se rajautuu katuihin Tähtitorninkatu, Itäinen Pitkäkatu, Sirkkalankatu ja Uudenmaankatu. Korttelialueella on 6 tonttia, joiden numerot ovat 15-20. Tonttien käyttäjät on esitetty kuvassa 2. Yksi tonteista (18) on myyty, mutta muut ovat Turun kaupungin omistuksessa. Tontteihin 19 ja 15 on maanvuokrasopimus TVT Asunnot Oy:llä.



Kuva 2. Sirkkalan korttelin toimijat

Nykyinen voimassa oleva asemakaava on vuodelta 1996. Kaavakartta on esitetty kuvassa 3 ja liitteenä 5.

Korttelin länsikulma, Sirkkalankadun puolella, on liittynyt nyt Käsitöläismuseona säilytettyyn, ennen Turun paloa rakennettuun kaupunginosaan. Tontilla 17 on jäljellä kaksi rakennusta paloa edeltävältä ajalta. Pääosa rakennuskannasta on syntynyt vuosien 1853 ja 1915 välillä. Korttelin rakennukset ovat voimakkaasti suojeltuja (suojeluluokka sr 3 – sr 5). Niillä rakennusaloilla, joilla ei ole sr –merkintää, on mahdollisuus korvata olemassa oleva rakennus uudisrakennuksella. Tällaisia on tontilla 19 (yksi rakennus) ja tontilla 17 (kaksi rakennusta).

Suojelumerkintöjen selitykset:

sr-3:

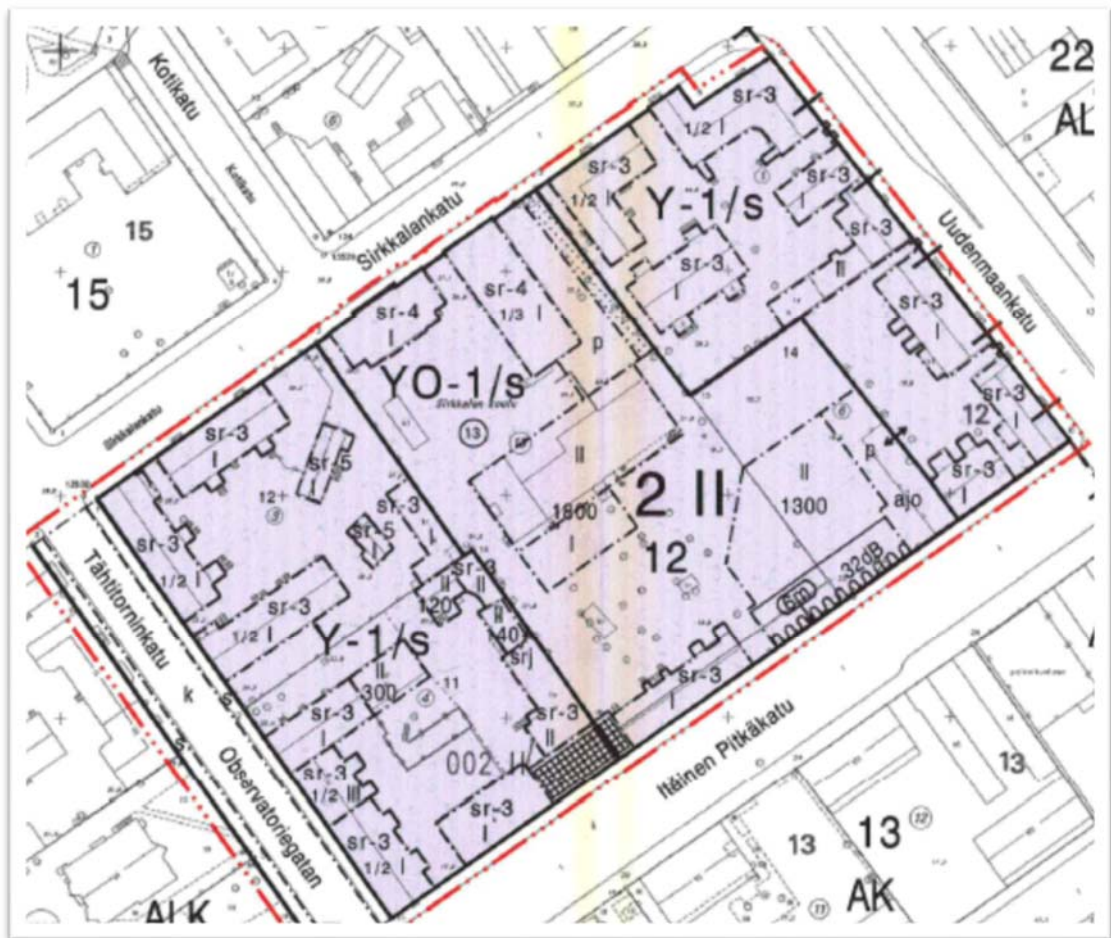
Kaupunkikuvallisesti arvokas rakennus. RAKL:n 135 §n 1. mom. nojalla määrätään, että rakennusta tai sen osaa ei saa purkaa ilman pakottavaa syytä eikä siinä saa suorittaa sellaisia lisärakentamis- tai muutostöitä, jotka tarvelevät julkisivujen tyyliä tai vesikaton perusmuotoa. Kerrosluvun estämättä saadaan rakennuksen ulkovaipan sisällä sisustaa ullakolle ja kellariin rakennusoikeuteen luettavia tiloja rakentamismääräysten puitteissa. Rakennusakan rajauksen estämättä saadaan pihapuolelle rakentaa kuisteja, joiden pinta-ala on enintään 7 m<sup>2</sup>, kuitenkin korkeintaan 1/3 kunkin julkisivun pituudesta. Rakennuslautakunnan on rakennuslupaa käsiteltäessä kuultava asiassa museoviranomaista.

sr-4:

Rakennustaiteellisesti ja kulttuurihistoriallisesti arvokas rakennus. RAKL:n 135 §:n mom. nojalla määrätään, että rakennusta tai sen osaa ei saa purkaa eikä siinä saa suorittaa sellaisia lisärakentamis- tai muutostöitä, jotka tarvelevät julkisivujen tai vesikaton rakennustaiteellista tai kulttuurihistoriallista arvoa tai tyyliä. Kerrosluvun estämättä saadaan rakennuksen ulkovaipan sisällä sisustaa ullakolle ja kellariin rakennusoikeuteen luettavia tiloja rakentamismääräysten puitteissa. Rakennuslautakunnan on rakennuslupaa käsiteltäessä kuultava asiassa museoviranomaista.

sr-5:

Kulttuurihistoriallisesti erittäin arvokas rakennus. RAKL:n 135 §:n 1. nojalla määrätään, että rakennusta tai sen osaa ei saa purkaa eikä siinä saa suorittaa sellaisia lisärakentamis- tai muutostöitä, jotka tarvelevät julkisivujen, vesikaton tai sisustuksen kulttuurihistoriallista arvoa tai tyyliä. Rakennuslautakunnan on rakennuslupaa käsiteltäessä kuultava asiassa museoviranomaista.



Kuva 3. Kaava

Nykyisten rakennusten kerrosalat on esitetty taulukossa 1.

Taulukko 1. Koulun tontin rakennusten kerrosalat

| Nykyisten rakennusten kerrosalat |                                       |     |       |     |       |         |          |
|----------------------------------|---------------------------------------|-----|-------|-----|-------|---------|----------|
| Rakennus                         | 1                                     | 2   | 3     | 4   | 5     | Parakki | Yhteensä |
| Kerrosala m <sup>2</sup>         | 576                                   | 304 | 1 115 | 320 | 1 580 | 150     | 3 895    |
| Huom.                            | Rakennus 3; osa purettu syksyllä 2017 |     |       |     |       |         |          |
|                                  | Parakkia ei lasketa kerrosalaan       |     |       |     |       |         |          |

Sirkkalan koulun tontilla on rakennusoikeutta yhteensä **3100 km<sup>2</sup>**. Rakennus 3:n (Kärnhuset) vapauttaa 1800 km<sup>2</sup>:n rakennusalan, mutta rakennus 5 vie siitä osan, eli käytännössä käyttämätöntä rakennusoikeutta on jäljellä vain **1520 m<sup>2</sup>**.

**Tilaohjelman mukaisen uudisrakennuksen toteuttaminen tontille vaatii asemakaavanmuutosta.** Tarveselvitysvaiheessa on teetetty Sirkkalan koulun tontille viitesuunnitelma, jonka mukaan uudisosan tilaohjelman mukainen rakennus olisi sijoitettavissa tontille.

## 6 Tarpeen ratkaisuvaihtoehdot

Tässä kappaleessa esitellään työryhmän selvittämät ratkaisuvaihtoehdot.

### 6.1 Sirkkalan ja Sirkkalabackenin koulujen siirto muualle ja tontin kehittäminen

Sirkkalan nykyisen koulukorttelin hyödyntäminen kasvatuksen ja opetuksen muuttuvia ja kasvavia tarpeita silmällä pitäen on rajallista. Kortteliin kohdistuu voimakkaita suojeluarvoja ja täydennysrakennusmahdollisuudet ainakin nykyisellä kaavalla ovat rajalliset. Tämän vuoksi pohdittiin myös Sirkkalan ja Sirkkalabackenin koulujen tarpeiden ratkaisua sijoittamalla toiminnot kokonaan muualle. Ajatuksena oli, että koulut voisivat saada tätä kautta uudenaikaiset ja riittävät tilat. Keskustelussa oli myös päiväkodin uudelleen sijoittaminen, mutta sille ei selvityksessä vielä löytynyt sopivaa paikkaa.

Vaihtoehtoiseksi sijoituspaikaksi pohdittiin Sepänkatu 1 –kiinteistöä, joka vapautuu Turun ammattikorkeakoululta sen keskittäessä toimintoja Kupittaalalle arviolta vuonna 2020. Sepänkadulle olisi selvityksen mukaan ollut sijoitettavissa ruotsinkielinen yhtenäiskoulu (esiopetus, aamu- ja iltapäivätoiminnot, vuosiluokat 1-9 sekä Sirkkalabackenin koulu) ja Kansainvälinen koulu (vuosiluokat 1-9). Tähtitorninkadun päiväkotia ei Sepänkadun pihan riittävyyden vuoksi voisi sijoittaa kiinteistöön, vaikka tilamäärän puolesta se olisi mahdollista.

Sepänkadun kiinteistö vaatisi mittavan peruskorjauksen niin kohteen teknisen kunnon kuin tilojen toiminnallisen sopivuuden vuoksi. Tiloissa on annettu opetusta tekniikan alalla korkeakouluopiskelijoille, joten toiminnallisia muutoksia tarvittaisiin, jotta tilat palvelisivat 6-17 –vuotiaita lapsia ja oppilaita.

Sepänkadun liikuntatilat eivät ole riittävät yli 1000 oppilaan koululle, joten pihalle tulisi toteuttaa uudet liikuntatilat, mikäli sijoitus tehtäisiin. Tämä edellyttää kaavallista tarkastelua. Piha-alueen ja pysäköintipaikkojen riittävyys nousivat selvityksessä myös haasteeksi.

Mikäli ruotsinkielinen yhtenäiskoulu ja Kansainvälinen koulu sijoitettaisiin Sepänkatu 1 kiinteistöön, vapautuisivat Sirkkalan ja St. Olofskolanin koulurakennukset sekä KV-koulun käytössä ollut tila Varissuolla muuhun käyttöön. St. Olofskolanin kiinteistöön ajateltiin sijoitettavaksi Luostarivuoren peruskoululaisia ja tätä kautta Luostarivuoren lukion kokoa olisi mahdollisuus kasvattaa. St. Olofskolanin rakennus on lähestymässä teknisen peruskorjauksen tarvetta. Sirkkalan koulukorttelin kehittäminen on haastavaa alueen voimakkaan suojelun ja

vähäisen lisärakennusoikeuden vuoksi. Päiväkoti olisi tässä vaihtoehdossa jäänyt edelleen Tähtitorninkadulle.

Tehdyn selvityksen pohjalta Sepänkatu 1 –vaihtoehtoa ei pidetty tarkoituksenmukaisena tarpeiden ratkaisuvaihtoehtona.

## 6.2 Uudisrakentaminen Sirkkalan koulun tontille

Tässä vaihtoehdossa Sirkkalan koulun pihaan rakennetaan uudisosa, jossa on korvattu nykytilanteeseen nähden puuttuvat tilat, mahdollistettu Sirkkalan koulun koon kasvattaminen sekä lisätty pihapiiriin esiopetuksen ja iltapäivätoiminnan tarvitsemat tilat. Mikäli Sirkkalan ja Sirkkalabackenin koulut päätetään hallinnollisesti yhdistää, mahdollistaa nyt laadittu suunnitelma uudenlaiset yhteistyön.

Sirkkalan koulun lisärakennus antaa tilaa kolmelle rinnakkaisluokalle, mikä tarkoittaa sitä, että oppilaaksiottoalueita voidaan jossain määrin tarkistaa ja mukauttaa. On kuitenkin huomioitava, että Sirkkalan koulun lisärakennus ei suuremmassa mittakaavassa vapautta tilaa Braheskolanissa tai Cygnaeuksen koulussa. Se kuitenkin vähentää Sirkkalan kouluun kohdistuvaa painetta merkittävästi ja antaa ruotsinkielisen palvelualueen erityisoppilaille mahdollisuuden hyvään inklusioon.

Uudisrakennukseen sijoittuisi seuraavat tilat ja toiminnot:

- Sirkkalan koulun perusluokkia (11 kpl)
- Sirkkalabackenin koulun perusluokkia (2 kpl) sekä eriyttämistilat (2 kpl)
- ryhmätyötilat
- erityisluokat: (käsityö: tekstiili ja tekninen, musiikki)
- kulttuuritila, joka toimii myös aamu- ja iltapäivätoiminnan kotipesänä
- toimintaterapia / pieni liikuntatila + välinevarasto
- esiopetusluokat (3 kpl) ja esiopetuksen jakotila
- eteistilat ja kuraeteinen
- varastot: tarvikevarasto ja kirjavarasto
- rehtorin huone
- toimistohuone
- koulusihteerin tila
- opettajien työ- ja taukotila
- wc:t ja inva Wc
- henkilökunnan puku- ja pesutilat
- siivouskeskus + varasto ja siivouskomerot

Uudisosan koko on **3 100 br-m<sup>2</sup>**.

Olemassa olevien rakennusten tiloja hyödynnetään alustavan suunnitelman mukaan seuraavasti (suunnitelmaa täsmennetään hankesuunnitteluvaiheessa):

### **Rakennukseen 1 sijoittuu**

- 4 Sirkkalan koulun luokkaa
- 2 erityisopettajaa
- 1 Sirkkalabackenin luokka
- ryhmähuone ja varastotila

Tämä rakennus kaipaa pintaremonttia.

**Rakennukseen 2** sijoittuu

- 2 Sirkkalan koulun luokkaa
- 1 Sirkkalabackenin luokka
- ryhmähuone sekä
- siivouskeskus

**Rakennukseen 4** sijoittuu

- 1 Sirkkalabackenin luokka
- kodinomainen tila päivittäistoimintojen harjoitteluun
- varastotila
- vahtimestarin toimistotila

Lisäksi rakennukseen suunnitellaan tila oppilashuollolle:

- kouluterveydenhoitaja,
- kuraattori,
- psykologi
- yhteinen kokous/työtila.

Oppilashuollon sijoittaminen taloon edellyttää toiminnallisia muutoksia, jotka tulee erikseen suunnitella.

**Rakennukseen 5** sijoittuu (rakennus pysyy hyvin samassa käytössä, kuin nykytilanteessa)

- 4 Sirkkalan koulun luokkaa,
- liikuntatilat pukuhuoneineen,
- keittiö ja ruokasali.

Tämäkin rakennus kaipaa pintaremonttia

Käyttäjän näkökulmasta liikuntasali alkaa käydä ahtaaksi ja tunteja on vaikea jakaa kaikille tarvitseville. Lisäksi ruokasali koetaan liian pieneksi. Liikuntatiloja ei tässä vaihtoehdossa saada merkittävästi lisää (uudisosaan on mitoitettu pieni liikuntaan soveltuva tila, 80 m<sup>2</sup>), joten ratkaisua on haettava myös Sirkkalan koulun ulkopuolelta. Ruokailujärjestelyihin voidaan hankesuunnitelmassa pyrkiä etsimään ratkaisuja, mutta uudisosaan ei ole mitoitettu ruokasalia.

**Rakennus 3** (Kärnhuset) puretaan. Pihalla sijaitsevan parakin vuokra-aika on voimassa olevan sopimuksen puitteissa kesään 2018 asti. Sopimuksen mahdollisesta jatkosta tulee ilmoittaa 31.3.2018 mennessä. Parakki tarvitaan siihen saakka, kunnes uudisrakennus toteutetaan. Tämän jälkeen parakista voidaan luopua.

Tässä vaihtoehdossa Sirkkalan koulun henkilöstömäärä kasvaa ja tällä on vaikutus henkilöstökustannuksiin.

Tällä suunnitelmalla koulun pihapiiriin saadaan sijoitettua Sirkkalan ja Sirkkalabackenin (yhdistyvä) koulu, kolmen ryhmän esiopetus sekä aamu- ja iltapäivätoiminnot. Sivistystoimiala voisi luopua Vartiovuorenkadun tiloista. Tämän hetkisten ennusteiden valossa tämä ratkaisu tyydyttää Sirkkalan alueen tilatarpeet pitkälle tulevaisuuteen. Uudisrakennus on mitoitettu siten, että nykyiseen oppilasmäärään nähden on kasvun varaa. Mikäli ruotsinkielisen opetuksen oppilasmäärät merkittävästi kasvaisivat tulevaisuudessa, ei tarvetta enää voida ratkaista Sirkkalassa, vaan se tulee tehdä Cygnaeuksessa.

**Järjestelyn yhteydessä päiväkodin rakennus 4 (Gula huset) vapautuu takaisin päiväkodin käyttöön, mutta muuten päiväkodin tilatarpeita ei kyetä tässä yhteydessä ratkaisemaan. Erikseen tuleekin selvittää, onko päiväkodin pitkän aikavälin ratkaisuna sijainti nykytiloissa, vai sijoitus uuteen paikkaan.**

## 7 Väistötilat

Hankkeen rakennusajaksi tarvitaan väistötilat. Mahdollisia väistötilakohteita ovat esimerkiksi Samppalinnan koulu, Sepänkatu 1 ja 2 ja Ruiskatu 8. Kaikki nämä vaihtoehdot ovat käytettävissä aikaisintaan kesällä 2020. Vanhojen rakennusten korjaukset toteutetaan talojen ollessa tyhjänä samanaikaisesti uudisrakennuksen rakentamisen kanssa. Uudisrakentamisen työmaa-alue vie tontista niin paljon tilaa, ettei koulun käyminen tontilla onnistu turvallisesti rakentamisaikana.

## 8 Kustannukset

Uudisrakennuksen tilaohjelman pohjalta on laskettu tarveselvitysvaiheen alustava kustannusarvio: **7 999 000 €** (alv 0%).

Olemassa olevien rakennusten korjaus- ja muutostöiden kustannusarvio alustavan arvion mukaan on alv 0%:

|                 |                                          |
|-----------------|------------------------------------------|
| rakennus 1      | 600 000 € (n. 1000 €/km <sup>2</sup> )   |
| rakennus 2      | 80 000 € (n. 250 €/km <sup>2</sup> )     |
| rakennus 4      | 650 000 € (n. 2000 €/km <sup>2</sup> )   |
| rakennus 5      | 1 600 000 € (n. 1000 €/km <sup>2</sup> ) |
| <b>yhteensä</b> | <b>2 930 000 €</b>                       |

|                  |                  |
|------------------|------------------|
| rakennus 3 purku | <b>150 000 €</b> |
| parakin purku    | <b>20 000 €</b>  |

Alustava vuokrausmaksu käyttäjälle on laskettu uudisrakennuksen osalta. Sen kuukausivuokra on arviolta noin 59 200 € ja vuositasolla 710 600 €. Sisäisen vuokran lisäksi toimialan maksettavaksi tulevat kustannukset sähköstä, vedestä ja jätevedestä. Vuokralaskelma on esitetty liitteenä 6.

Nykytilanteessa sivistystoimialan vuokra Sirkkalan koulun ja Sirkkalabackenin koulun tiloissa on noin 475 000 euroa vuodessa. Edellä esitetty summa tulee tämän päälle. Terveystilojen vuokra on noin 5 200 euroa vuodessa.

Lisäksi hankkeen myötä tulee varautua kasvaneisiin henkilöstökuluihin, sillä opettajien määrä kasvaa koulun luokkasarjamuutoksen myötä noin kuudella henkilöllä. Sirkkalan koulun nykyiset henkilöstökustannukset ovat vuosittain noin 900 000 ja hankkeen toteutumisen jälkeen arviolta 1 200 000.

Kalustehankintojen alustava kustannusarvio on noin 340 000 €. Tämä on käyttäjän hankinta, johon toimialan tulee varautua omassa budjetissaan.

## 9 Aikataulu

Käyttäjän näkökulmasta uudet tilat tarvitaan niin pian kuin mahdollista. Hankkeen aikataulu on kuitenkin riippuvainen niin talousarviosta, kaavanmuutoksesta kuin myös väistötiloista.

Työryhmä on arvioinut, että nopein mahdollinen aika projektin läpiviemiselle tarveselvityksen hyväksymisen jälkeen on 42 kuukautta, eli 3 ja puoli vuotta. Tarveselvityksen tultua hyväksytyksi, käynnistetään heti hankesuunnittelu ja kaavoitus. Näihin prosesseihin varattaisiin aikaa vuosi. Tämän jälkeen lupaprosesseihin, kilpailutuksiin, vanhan rakennuksen purkuun (Kärnhusetin jäljellä oleva osa) ja uuden rakentamiseen kuluisi 2,5 vuotta.

Tämä aikataulu ei vielä huomioi väistötilojen vaikutusta hankkeelle. Sopivan väistötilan löytäminen/vapautuminen vaikuttaa rakennustöiden aloitusajankohtaan.

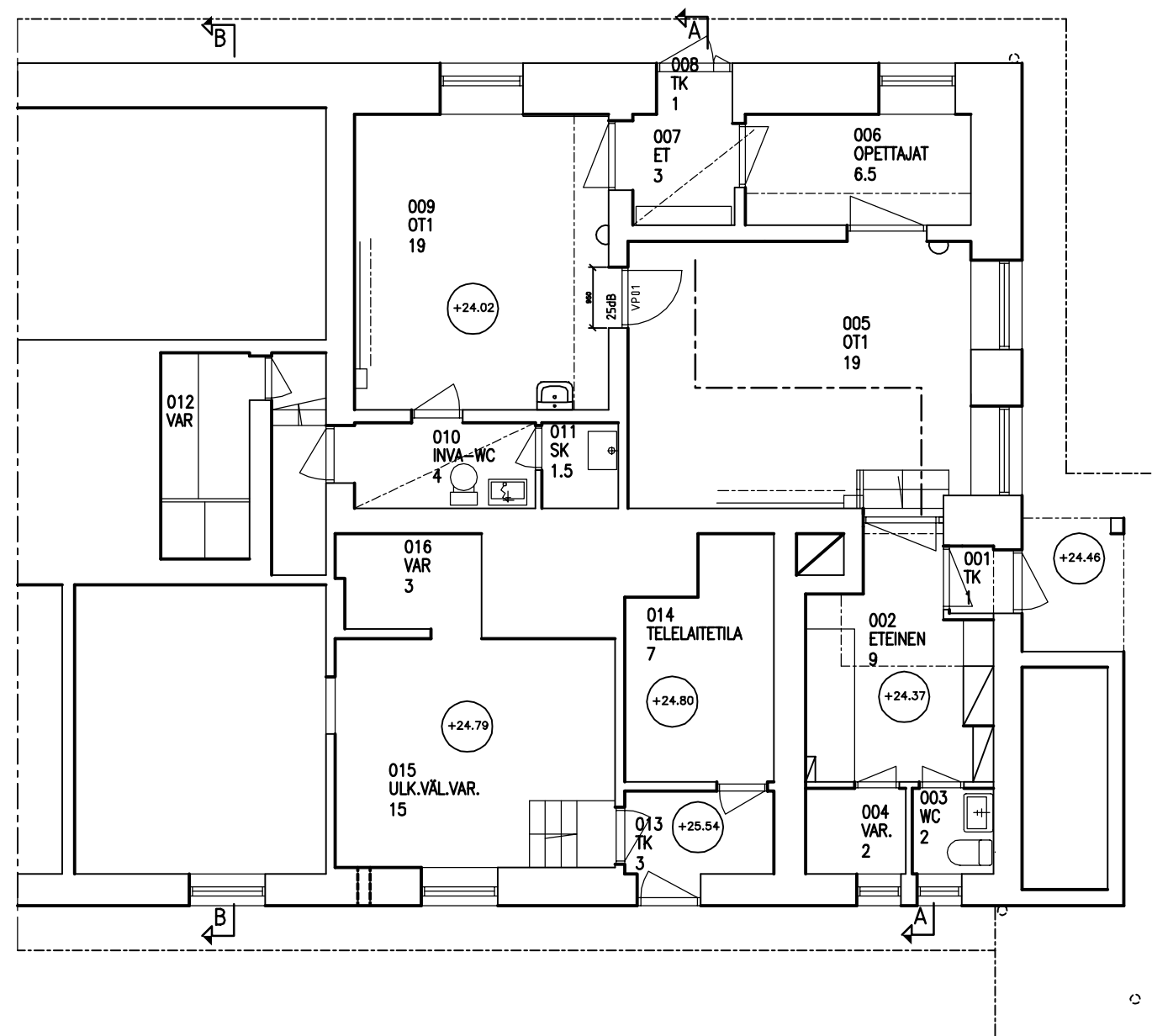
## 10 Yhteenveto

Tarveselvityksen lopputuloksena esitetään, että Kärnhuset rakennus korvataan koulun tontille toteutettavalla uudella lisäosalla ja siihen sijoitetaan myös esiopetus sekä aamu- ja iltapäivätoiminnot. Uudisrakennus (3 100 br-m<sup>2</sup>) sijoitetaan tontille siten, että pihatilaa jää mahdollisimman paljon. Tämä ratkaisu edellyttää kaavanmuutosta, joka tulisi käynnistää heti tarveselvityksen hyväksymisen jälkeen.

Tässä yhteydessä ei pystytä ratkaisemaan päiväkodin pitkän aikavälin tarpeita, mutta talo 4 (Gula huset) vapautuu takaisin varhaiskasvatukseen käyttöön, esimerkiksi leikkikoulutoimintaa varten. Päiväkodin pitkän aikavälin tilakysymys ratkaistaan erillisen hankkeen kautta.

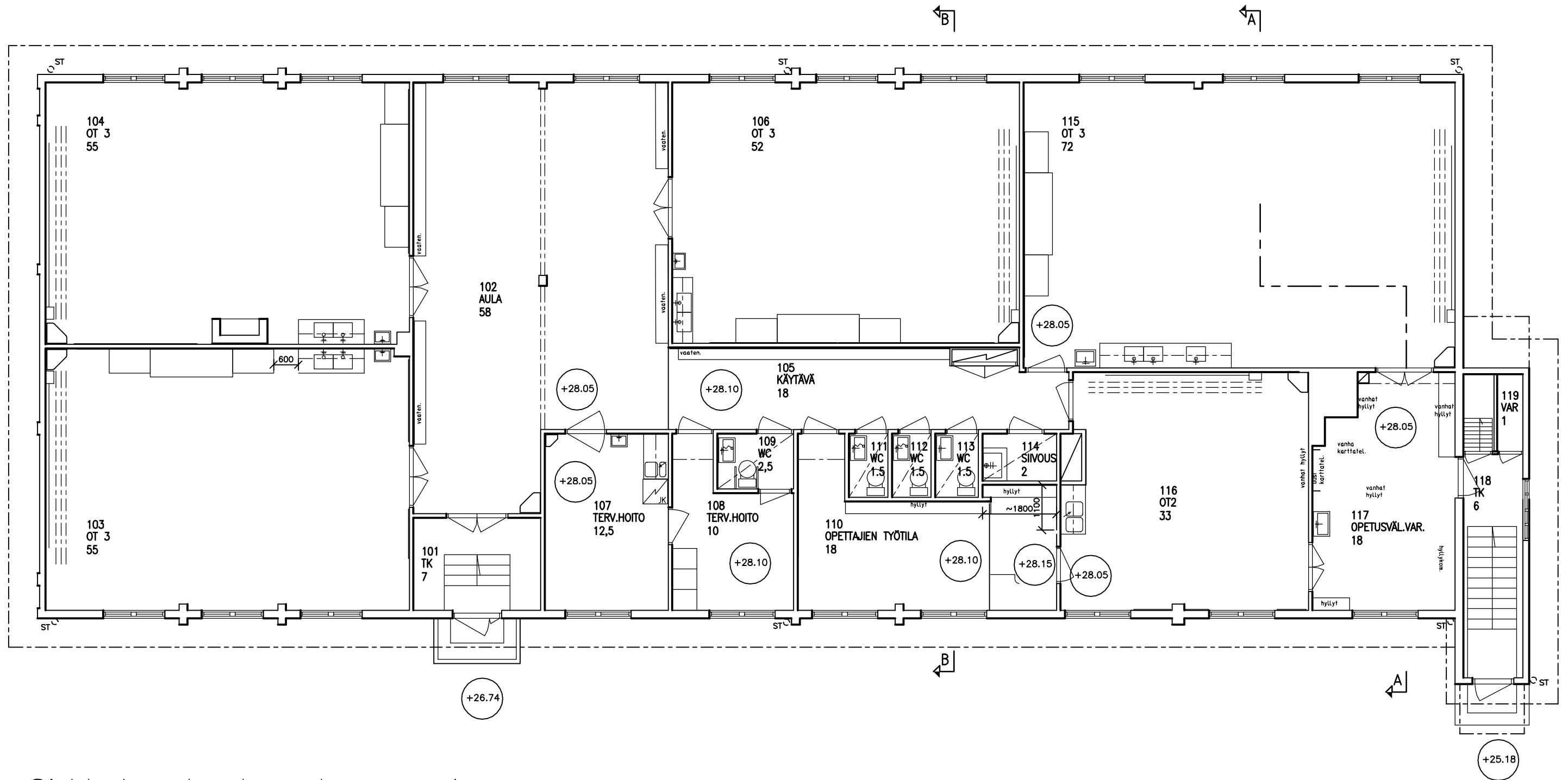
Tavoite hankkeen toteutumisaikataululle on syksy 2021. Aikataulu on kuitenkin riippuvainen väistötilaratkaisusta, joka hankesuunnitelmassa määritellään. Viime kädessä hankkeen toteutusajankataulu määritellään talousarviossa.





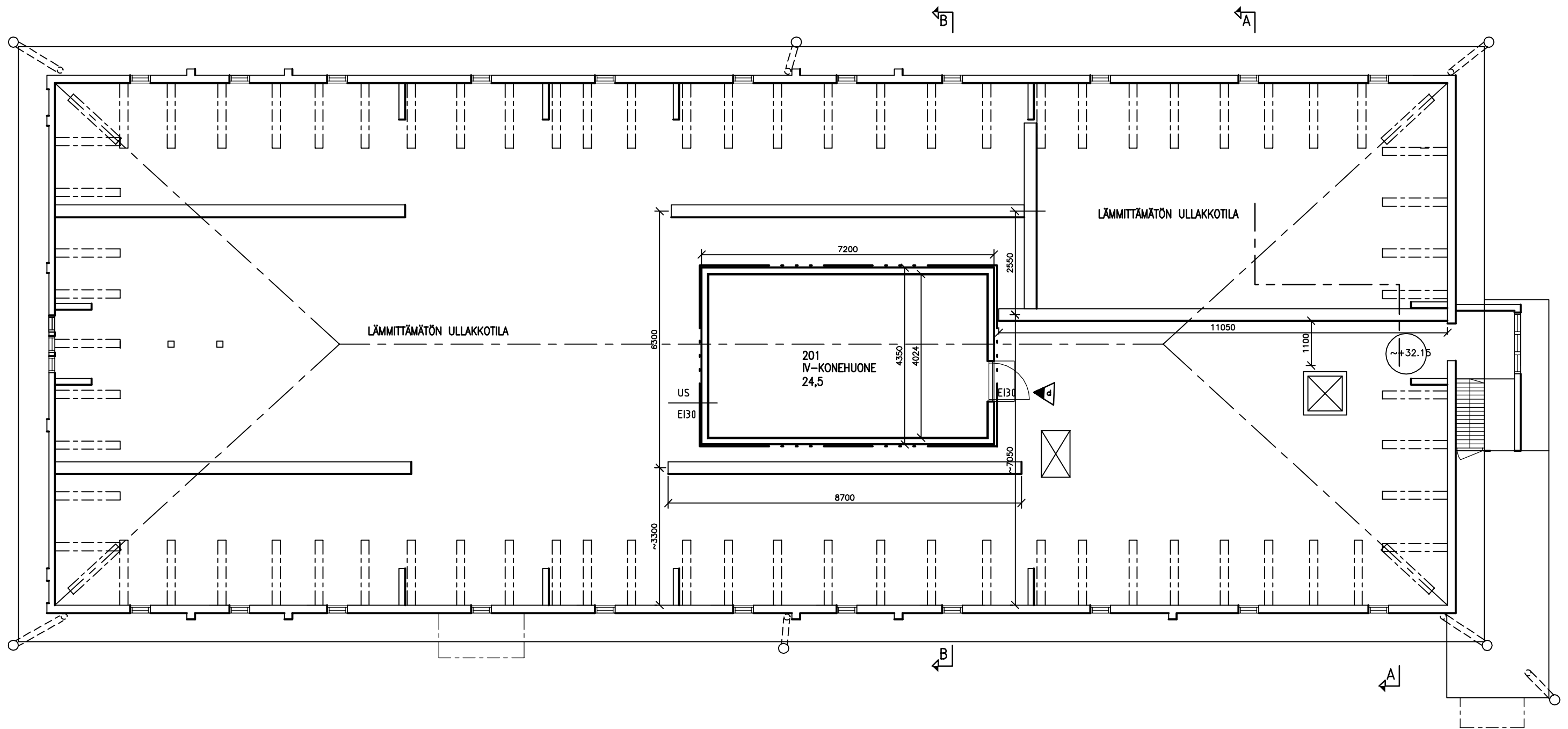
Sirkkalan koulu rakennus 1  
Kellari.krs

1:100



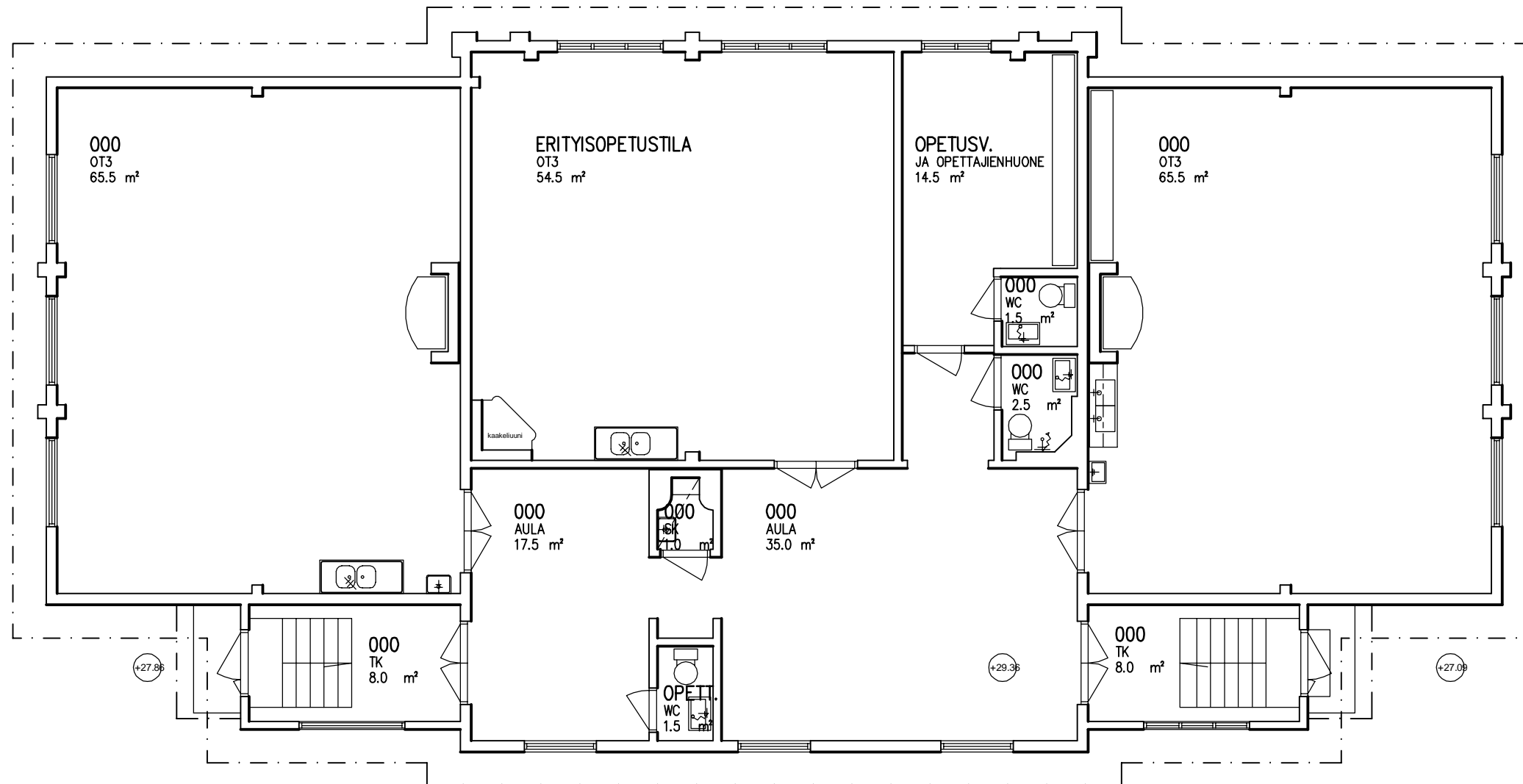
Sirkkalan koulu rakennus 1  
1. krs

1:100



Sirkkalan koulu rakennus 1  
2. krs (ullakko)

1:100

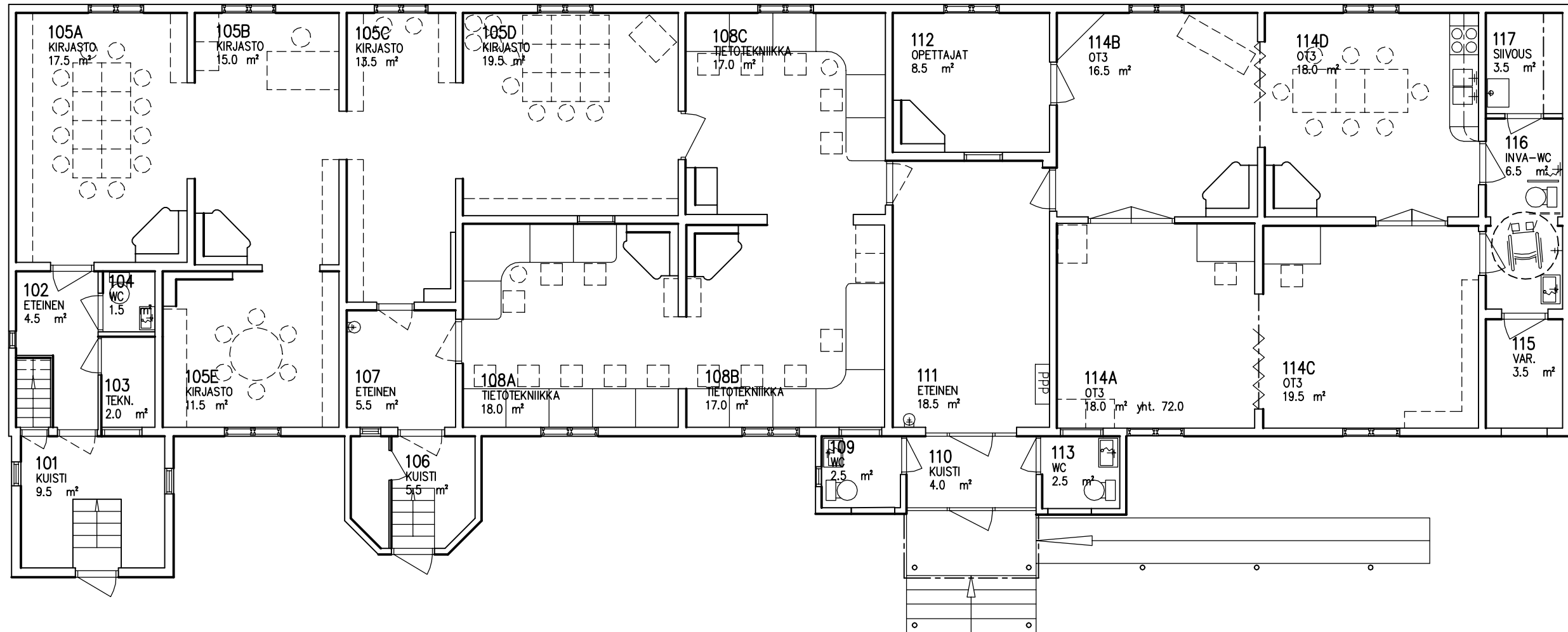


Sirkkalan koulu rakennus 2  
1. krs

1:100

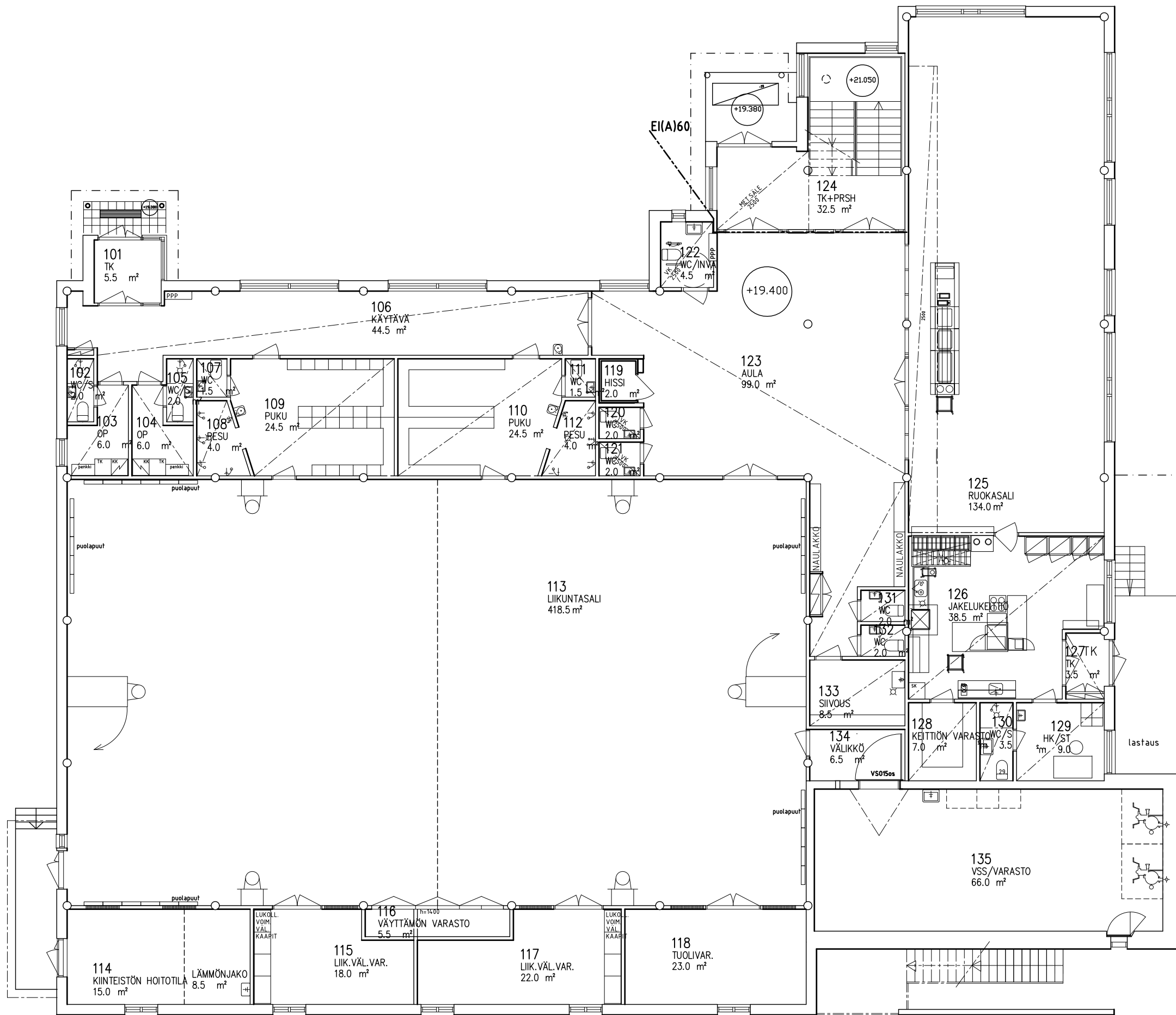







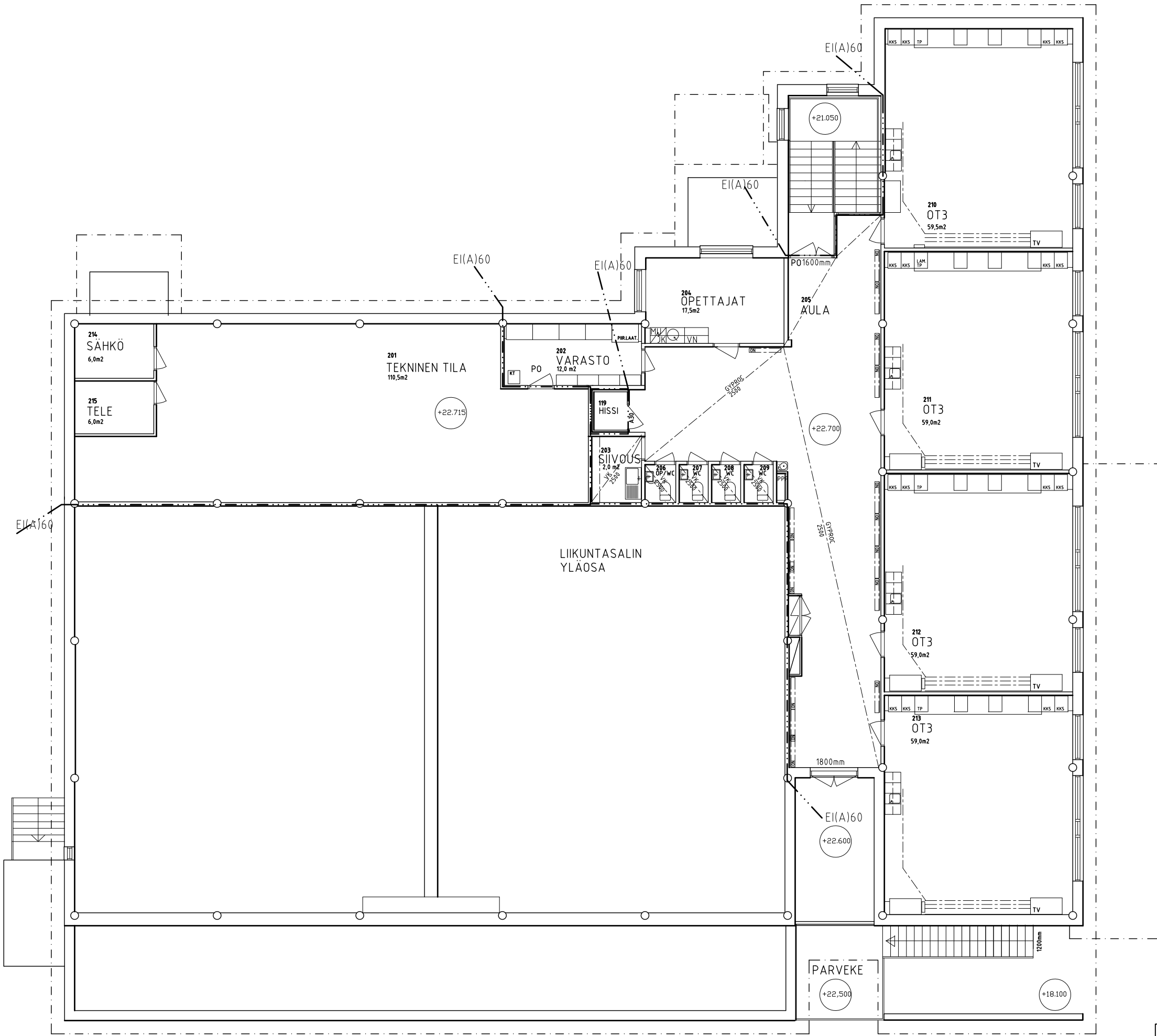
Sirkkalan koulu rakennus 4  
1. krs

1:100



|                                                                                                    |          |                                                   |           |
|----------------------------------------------------------------------------------------------------|----------|---------------------------------------------------|-----------|
| <b>TURKU</b>  |          | <b>SIRKKALAN KOULU, RAK 5</b><br>R-tunnus 0000242 |           |
| TURUN TILALIIKELAITOS<br>YLIOPISTONKATU 27, 20100 TURKU<br>Puh. +358 2 330 000                     |          | POHJA 1.KRS                                       |           |
| JP                                                                                                 | MK 1:150 | pvm. 16.2.2012                                    | ARK 000 A |





|                                                                                                |                                                   |                |
|------------------------------------------------------------------------------------------------|---------------------------------------------------|----------------|
| <b>TURKU</b><br>TURUN TILALIIKELAITOS<br>YLIOPISTONKATU 27, 20100 TURKU<br>Puh. +358 2 330 000 | <b>SIRKKALAN KOULU, RAK 5</b><br>R-tunnus 0000242 |                |
|                                                                                                | POHJA 2.KRS                                       | pvm. 16.2.2012 |
| JP                                                                                             | MK 1:150                                          | ARK 000 A      |

Päiväkoti Tähtitorni  
 Tähtitorninkatu 4  
 20700 Turku

**TARKASTUSPÖYTÄKIRJA**
**Tarkastus suoritettu** 28.02.2017

**Asia** **Valvontasuunnitelman mukainen tarkastus**

|                                             |                                                                                                                                                                                                               |                 |                      |
|---------------------------------------------|---------------------------------------------------------------------------------------------------------------------------------------------------------------------------------------------------------------|-----------------|----------------------|
| <b>Päivähoitoyksikön nimi ja osoite:</b>    | Sirkkalan phy                                                                                                                                                                                                 | ☎               | 02 26 25876          |
| <b>Päiväkodin johtaja:</b>                  | Tähtitorninkatu 4, 20700 Turku                                                                                                                                                                                |                 |                      |
| <b>Tarkastukseen osallistuneet:</b>         | Viveka Erlund                                                                                                                                                                                                 |                 |                      |
|                                             | Viveka Erlund,, Jari Hauninen, Elina Eskola, Jari Keskitalo, Mika Saarto, Osmo Koskinen, Sabine Rendon (vanhempain edustaja) ja Jaana Annunen                                                                 |                 |                      |
| <b>0. YLEISTÄ</b>                           |                                                                                                                                                                                                               |                 |                      |
| Toiminta:                                   | <u>päivähoito</u> /vuorohoito/ <u>esikoulu</u> /avoinpäiväkoti/leikkikoulu/                                                                                                                                   |                 |                      |
| Aukioloaika:                                | arkisin klo 6.30 - 17                                                                                                                                                                                         | muu aika        | -                    |
| Hoitolasten lukumäärä ja ikäjakauma:        | 115/25(0-3), 63(3-5) ja 24(6)                                                                                                                                                                                 |                 |                      |
| Henkilökunnanlukumäärä:                     | 24                                                                                                                                                                                                            |                 |                      |
| Osastojen lukumäärä ja ikäjakauma:          | 7/2(0-3), 3(3-5), 2(6)v                                                                                                                                                                                       |                 |                      |
| Tilojen omistaja:                           | Turun Kiinteistöliikelaitos                                                                                                                                                                                   |                 |                      |
| Käyttöönottovuosi:                          | 1985, ylätalo 1990                                                                                                                                                                                            |                 |                      |
| Huoneisto sijaitsee:                        | <u>omassa kiinteistössä</u> /liikekiinteistössä/asuinkiinteistössä/muu<br>2010 katto uusittu, alatalon alapohja tiivistetty ja alipaineistettu sekä lämmittimillä varustetut korvausilmaventtiilit asennettu. |                 |                      |
| <b>1. TILAT</b>                             |                                                                                                                                                                                                               |                 |                      |
| Päivähoitotilojen pinta-ala:                | 1234 m <sup>2</sup>                                                                                                                                                                                           |                 |                      |
| Hyötypinta-ala (4-10m <sup>2</sup> /lapsi): | 11 m <sup>2</sup> /lapsi                                                                                                                                                                                      | <b>Riittävä</b> | <b>on/ei</b>         |
| <b>Olosuhde:</b>                            | <b>Kunnossa</b>                                                                                                                                                                                               | <b>Ei</b>       | <b>Havainto:</b>     |
| Valaistus 300 luksia                        | x                                                                                                                                                                                                             |                 | Ongelma: Ohje 300 lx |
| Akustiikka                                  | x                                                                                                                                                                                                             |                 | Melu                 |
| Lämpötila                                   | x                                                                                                                                                                                                             |                 | Asetu 20°C           |
| Lattian lämpötila                           |                                                                                                                                                                                                               | x               | Asetus 19°C          |
| Hiilidioksidi                               | x                                                                                                                                                                                                             |                 | ohje<1500            |
| Vetoisuus                                   |                                                                                                                                                                                                               | x               | Lämpötila            |
| Ikkunatuuletus                              | x                                                                                                                                                                                                             |                 | Sisäilma             |
| Sisäilman suht. kosteus                     | x                                                                                                                                                                                                             |                 |                      |
| Säilytystilat                               |                                                                                                                                                                                                               | x               |                      |
| Pintojen puhdistettavuus                    |                                                                                                                                                                                                               | x               | Sisäilma             |
|                                             |                                                                                                                                                                                                               |                 | Kuluneita pintoja.   |

|                                                                 |                         |                                                           |                                    |
|-----------------------------------------------------------------|-------------------------|-----------------------------------------------------------|------------------------------------|
| Sängyt lepoa tarvitseville                                      | x                       |                                                           |                                    |
| Riittävästi tilaa eri toimintoja varten                         |                         |                                                           | <u>on/ei</u>                       |
| Vesipiste osastoilla käsien pesua ja juomaveden saamista varten |                         |                                                           | <u>on/ei</u>                       |
| <b>2. ILMANVAIHTO</b>                                           |                         |                                                           |                                    |
| Koneellinen tulo:                                               | <u>on/ei</u>            | Alatalossa pelkät poistot ja lämmittimillä varustetut     |                                    |
| Koneellinen poisto:                                             | <u>on/ei</u>            | korvausilmaventtiilit. Muissa rakennuksissa koneel-       |                                    |
| Käsisäätomahdollista:                                           | <u>on/ei</u>            | linen iv.                                                 |                                    |
| Ilmanvaihto täydellä teholla:                                   | klo                     | Sovittiin, että iv:n toiminta tarkastetaan, säädetään     |                                    |
| Ilmanvaihtolaitteiden huolto:                                   | 2 x vuodessa            | ja käyntiajat selvitetään.                                |                                    |
| IV kanavien puhdistus:                                          | 11/2012                 | (suositus 5 vuoden välein) => 2017.                       |                                    |
| <b>3. ETEISTILAT</b>                                            |                         |                                                           |                                    |
| Tuulikaappi:                                                    | <u>on/ei</u>            | Ylätalossa ahtaat eteistilat.                             |                                    |
| Kuraeteinen:                                                    | <u>on/ei</u>            | Keltaisessa talossa ahdas eteinen ja hlök                 |                                    |
| Ulkovaatteiden huuhtelu:                                        | <u>on/ei</u>            | vaatteet lasten wc:ssä.                                   |                                    |
| Ulkovaatteiden kuivaus:                                         | <u>on/ei</u>            |                                                           |                                    |
| Ulkovaatteiden säilytys:                                        | <u>on/ei</u>            |                                                           |                                    |
| Kaikilla lapsilla omat naulakot:                                | <u>on/ei</u>            |                                                           |                                    |
| Kaikilla lapsilla lokerot/hyllytilaa:                           | <u>on/ei</u>            |                                                           |                                    |
| Vaunujen säilytys:                                              | <b>Ei varastotilaa.</b> |                                                           |                                    |
| <b>4. LASTEN WC- JA PESUTILAT</b>                               |                         |                                                           |                                    |
|                                                                 |                         |                                                           | <b>Riittävä</b> <u>on/ei</u>       |
| Käymälät (1 käymälä/10 lasta)                                   | 13                      | kpl                                                       | Alatalon isojen ryhmän wc:n seinän |
| Käsienpesupisteet                                               | 14                      | kpl                                                       | muovitapetti osin rikki.           |
| Suihku                                                          | 2                       | kpl                                                       |                                    |
| Vaipanvaihto/pesupiste                                          | 2                       | kpl                                                       |                                    |
| <b>5. PYYKKIHUOLTO</b>                                          |                         |                                                           |                                    |
| Vuodevaatteiden vaihto:                                         | 1 x kk                  |                                                           |                                    |
| Liinavaatteiden pesu:                                           |                         | Pesulassa, ruokalaput ja muu kiireellinen pyykki phy:ssä. |                                    |
| Liinavaatteiden kuivaus:                                        |                         | Kuivausrumpu.                                             |                                    |
| Liinavaatteiden säilytys:                                       |                         | Joka talossa oma tila.                                    |                                    |
| Likapyykin säilytys:                                            |                         | Pesulasäkeissä.                                           |                                    |
| Lelujen pesu:                                                   | 2 x vuodessa,           | lelut kierrossa niin, että osa pois käytöstä              |                                    |
| <b>6. SIIVOUS</b>                                               |                         |                                                           |                                    |
| Siivousvälinevarastot                                           |                         | 4 kpl                                                     |                                    |
| Lukittavia                                                      |                         | <u>on/ei</u>                                              |                                    |
| Valaistus                                                       |                         | <u>on/ei</u>                                              |                                    |
| Ilmanvaihto                                                     |                         | <u>on/ei</u>                                              |                                    |
| Lämpökuivaus                                                    |                         | <u>on/ei</u>                                              |                                    |
| Kaatoallas                                                      |                         | <u>on/ei</u>                                              |                                    |
| Vesihana                                                        |                         | <u>on/ei</u>                                              |                                    |
| Lattiakaivo                                                     |                         | <u>on/ei</u>                                              |                                    |
| Hyllyjä                                                         |                         | <u>on/ei</u>                                              |                                    |
| Varrellisten siivousvälineiden seinäpidikkeet                   |                         | <u>on/ei</u>                                              |                                    |
| Lattianhoitokoneen säilytystila                                 |                         | <u>on/ei</u>                                              |                                    |
| Siivousvälineiden puhdistus:                                    | Koneellinen             |                                                           |                                    |
| Siivousvälineiden kuivaus:                                      | Kuivausrumpu            |                                                           |                                    |
| Siivoustyön teettäjä/tekijä:                                    | Laitosapulainen         |                                                           |                                    |

|                                                                                                     |                                                                                                                                                                                                                          |
|-----------------------------------------------------------------------------------------------------|--------------------------------------------------------------------------------------------------------------------------------------------------------------------------------------------------------------------------|
| Siisteyden taso:                                                                                    | <u>hyvä</u> /tyydyttävä/huono                                                                                                                                                                                            |
| Huomiot:                                                                                            |                                                                                                                                                                                                                          |
| <b>7. SISÄILMA</b>                                                                                  |                                                                                                                                                                                                                          |
| Henkilökunnan havainnot:                                                                            | Ylätalossa ja keltaisessa talossa ahtaat eteistilat.<br>Alatalossa hajuongelmia.<br>Ylätalossa vetoisat lattiat ja kaikissa rakennuksissa ikkunat vetää.<br>Ylätalon jyrkät portaat pienten puolella turvallisuus riski. |
| Oireilu:                                                                                            | -                                                                                                                                                                                                                        |
| Aiemmat raportit/selvitykset:                                                                       | 2011, 2012 ja 2013. Raporteissa suositellut toimenpiteet toteutettu.                                                                                                                                                     |
| Muut huomiot:                                                                                       | Alatalon ilmanpuhdistimien huolto 1 x kk.                                                                                                                                                                                |
| <b>8. RUOKAILU</b>                                                                                  |                                                                                                                                                                                                                          |
| Keittiötyyppi:                                                                                      | <u>Jakelu(pk:n hlök)/Palvelu(Arkia)/Valmistuskeittiö</u>                                                                                                                                                                 |
| Ehjat ja helposti puhdistettavat pinnat:                                                            |                                                                                                                                                                                                                          |
| Kuljetuslaatikoiden säilytys asianmukainen:                                                         |                                                                                                                                                                                                                          |
| Keittiötilat riittävät toimintaan nähden:                                                           | Ylätalon jakelukeittiön liesituulettimen suodatin likainen.                                                                                                                                                              |
| Lastenruokailupaikka:                                                                               | Ryhmissä.                                                                                                                                                                                                                |
| <b>9. HENKILÖKUNNAN TILAT</b>                                                                       |                                                                                                                                                                                                                          |
| Pukeutumistilat/kaapit (n/m):                                                                       | <u>on/ei</u>                                                                                                                                                                                                             |
| Pesutilat (n/m):                                                                                    | <u>on/ei</u>                                                                                                                                                                                                             |
| Wc-tilat (n/m):                                                                                     | <u>on/ei</u> Keltaisessa talossa ei ole wc tilaa.                                                                                                                                                                        |
| Taukotila:                                                                                          | <u>on/ei</u>                                                                                                                                                                                                             |
| <b>10. PIHA-ALUE</b>                                                                                |                                                                                                                                                                                                                          |
| Turvallisuus:                                                                                       | Piha kunnostettu 2014. Piha-alue on liukas talvella.<br>Hlök mukaan kadunsuuntaisten puuporttien turvalukitus ei ole toimiva. Sovittiin, että toimiva tuplalukitusta selvitetään.                                        |
| Hälytysajoneuvojen saavutettavuus:                                                                  | ok                                                                                                                                                                                                                       |
| Valoisuus/varjoisuus/valaistus:                                                                     | ok                                                                                                                                                                                                                       |
| Pintaveden poisto:                                                                                  | Salaojitettu kesällä 2013.                                                                                                                                                                                               |
| Saatto- ja huoltoliikenne:                                                                          | ok                                                                                                                                                                                                                       |
| Henkilökunnan pysäköinti:                                                                           | -                                                                                                                                                                                                                        |
| Leikkivälineiden säilytys/varastot:                                                                 | Kellarit                                                                                                                                                                                                                 |
| Leikkivälineet standardin mukaisia:                                                                 | Ok                                                                                                                                                                                                                       |
| Leikkivälineiden huolto:                                                                            | 4 x vuodessa                                                                                                                                                                                                             |
| Leikkivälineistä vastaava:                                                                          | Kiinteistöliikelaitos                                                                                                                                                                                                    |
| <b>11. MUUT HAVAINNOT</b>                                                                           |                                                                                                                                                                                                                          |
| Eteistilat kauttaaltaan ahtaat ja paljon portaita, joiden osalta tilat päivähoitotiloina haastavia. |                                                                                                                                                                                                                          |
| <b>Tarvittavat toimenpiteet:</b>                                                                    |                                                                                                                                                                                                                          |
| 1.                                                                                                  | Ilmanvaihdon toimivuus ja käyntiajat selvitetään. Selvitys toimitetaan ympäristöterveydenhuoltoon.                                                                                                                       |
| 2.                                                                                                  | Alatalon wc tilojen seinäpinnat kunnostetaan niin, että ne on helppo pitää puhtaana.                                                                                                                                     |
| 3.                                                                                                  | Ikkunat tiivistetään vetoisuuden vähentämiseksi.                                                                                                                                                                         |
| 4.                                                                                                  | Lämpötilaolosuhteet saatetaan asetuksen 545/15 mukaisiksi.                                                                                                                                                               |

**Määräajassa tehtävät toimenpiteet:****Päiväys ja allekirjoitus:**

30.3.2017

  
Jaana Annunen  
Terveystarkastaja**Lainkohdat:**

Terveysuojelulaki 763/94

Terveysuojeluasetus 1280/94

Asetus oleskelutilojen

terveydellisistä olosuhteista 545/15

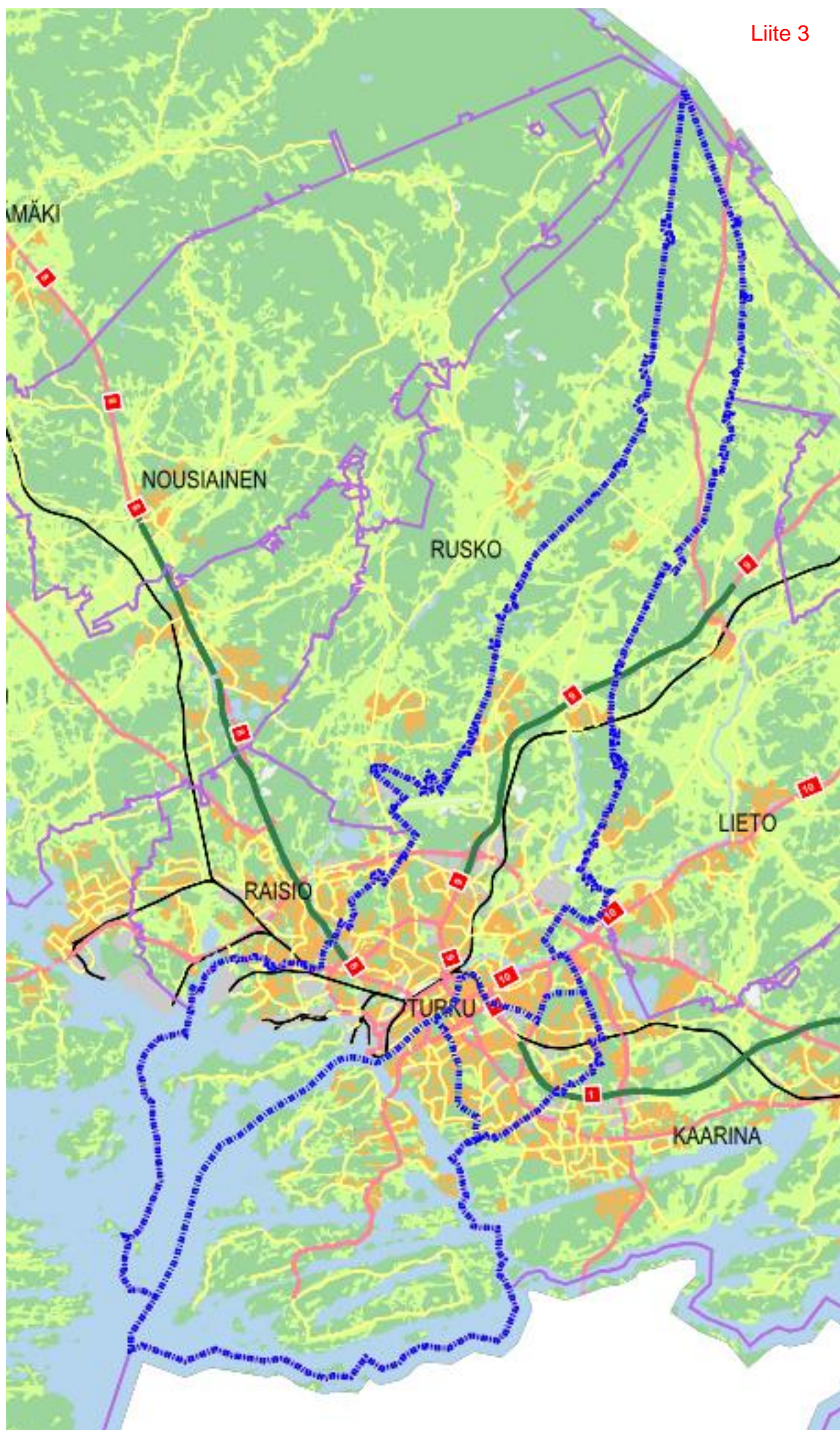
Ympäristöterveydenhuollon laatujärjestelmä: terveysuojelun valvonta ohjeisto,

Valvira.

**Käytetyt mittalaitteet**

Valaisinmittari Delta OHM HD 2302.0 Light Meter, Lp 471 PHOT probe, pintalämpötila Testo 104-IR.

Hiilidioksidi, sisäilman lämpötila ja suhteellinen kosteus Kanomax IAQ monitor 2211.

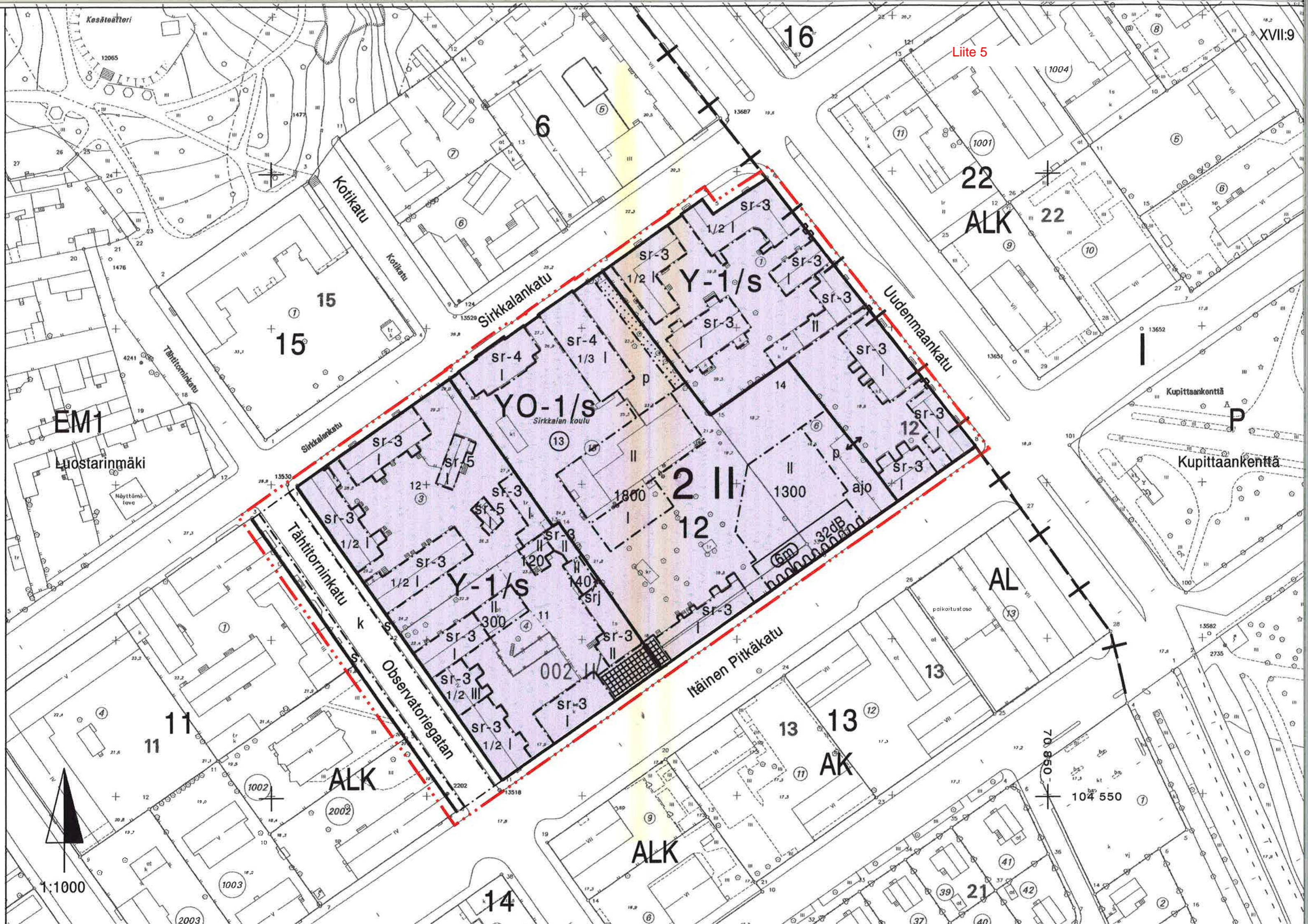


## Tilaohjelma

|                              |       | Uudis-<br>osassa | Huom.                                                                           |
|------------------------------|-------|------------------|---------------------------------------------------------------------------------|
| <b>Sirkkala skola</b>        |       |                  |                                                                                 |
| oppilasmäärä                 | 400   | 200              | Luku pitää sisällään 40 Sirkkalabackenin oppilasta                              |
| henkilöstö                   | 51    | 36               | Luokanopettajat, aineopettajat, avustajat, oppilashuolto, kanslia, vahtimestari |
| Iltapäivätoiminta            | 120   | 120              | 132 oppilasta, noin 80 % osallistuu toimintaan + Sirkkalabacken 16 oppilasta    |
| ip-toiminnan henkilöstö      | 12    | 6                |                                                                                 |
| <b>Esiopetus</b>             |       |                  |                                                                                 |
| oppilasmäärä ruotsinkielinen | 72/60 | 60               | Teoreettinen mitoitus 72, mutta käytännössä noin 60                             |
| henkilöstö ruotsinkielinen   | 7     | 7                |                                                                                 |

| Tila                                 | m2  | Sirkkala | Sirkkala<br>backen | Kaikki<br>yht. kpl | Kaikki<br>yhteensä m2 | Huomioita                                                                                                                       |
|--------------------------------------|-----|----------|--------------------|--------------------|-----------------------|---------------------------------------------------------------------------------------------------------------------------------|
| perusluokat                          | 60  | 11       |                    | 11                 | 660                   |                                                                                                                                 |
| perusluokka, pienempi                | 50  |          | 2                  | 2                  | 100                   |                                                                                                                                 |
| eriyttämistila                       | 12  |          | 2                  | 2                  | 24                    |                                                                                                                                 |
| ryhmätyötilat                        | 20  |          |                    | 2                  | 40                    |                                                                                                                                 |
| Erityisluokat:                       |     |          |                    |                    |                       |                                                                                                                                 |
| käsityö (tekstiili)                  | 100 |          |                    | 1                  | 100                   | sijoitus lähelle teknistä                                                                                                       |
| käsityö (tekninen)                   | 140 |          |                    | 1                  | 140                   | sijoitus lähelle tekstiiliä                                                                                                     |
| musiikki                             | 80  |          |                    | 1                  | 80                    |                                                                                                                                 |
| kulttuuritila                        | 85  |          |                    | 1                  | 85                    | Kuvaamataito + kirjasto. Toimii myös ap-ip toiminnan kotipesänä                                                                 |
| Aamu- ja iltapäivätoiminnan jakotila | 25  |          |                    | 1                  | 25                    |                                                                                                                                 |
| Tarvikevarasto                       | 20  | 1        | 1                  | 2                  | 40                    |                                                                                                                                 |
| Kirjavarasto                         | 20  |          |                    | 1                  | 20                    |                                                                                                                                 |
| Rehtori                              | 15  | 1        |                    | 1                  | 15                    |                                                                                                                                 |
| toimistohuone                        | 15  |          | 1                  | 1                  | 15                    |                                                                                                                                 |
| koulusihteeri                        | 10  | 1        |                    | 1                  | 10                    |                                                                                                                                 |
| Henkilökunnana työ- ja taukotila     | 160 |          |                    | 1                  | 160                   | henkilöstöä noin 50 (koulu 36, ippe 6 + 7 esiopetus)                                                                            |
| Wc                                   | 1,5 |          |                    | 26                 | 39                    | noin 200 oppilasta + 60 esiopetuksessa                                                                                          |
| Inva Wc                              | 6   |          | 1                  | 1                  | 6                     |                                                                                                                                 |
| Henkilökunnan puku- ja pesutilat     | 24  |          |                    | 2                  | 48                    | koulun, esiopetuksen, iltapäivätoiminnan henkilöstö + siistijä 1 hlö                                                            |
| Siivouskeskus + varasto              | 10  |          |                    | 1                  | 10                    |                                                                                                                                 |
| Siivouskomero                        | 3   |          |                    | 1                  | 3                     |                                                                                                                                 |
| Toimintaterapia/liikuntatila         | 80  |          | 1                  | 1                  | 80                    | Toimintaterapiahuone on pieni liikuntasali (=suurempi luokkatila). Huone jossa voi liikkua yhden tai koko oppilasryhmän kanssa. |
| Välinevarasto                        | 10  |          |                    | 1                  | 10                    |                                                                                                                                 |
| Esiopetusluokat                      | 60  | 3        |                    | 3                  | 180                   | ryhmäkoko noin 24 lasta, henkilöstö 7                                                                                           |
| Esiopetuksen jakotila                | 20  | 3        |                    | 3                  | 60                    | Yhteinen alakoulun kanssa                                                                                                       |
| Eteistilat                           | 30  |          |                    | 1                  | 30                    |                                                                                                                                 |
| kuraeteinen                          | 10  |          |                    | 1                  | 10                    |                                                                                                                                 |
| Toiminnan tilat yhteensä             |     |          |                    |                    | 1990                  |                                                                                                                                 |
| Tekniset ja liikennetilat            |     |          |                    |                    | 250                   |                                                                                                                                 |
| Väestönsuoja                         |     |          |                    |                    |                       | Sijoitetaan puku- ja pesutiloja, siivous- ja varastiloja jne.                                                                   |
| Kaikki tilat yhteensä                |     |          |                    |                    | 2240                  |                                                                                                                                 |

Liite 5



16

6

22

ALK

22

15

15

EM1

Luostarimäki

YO-1/S

Sirkkalankoulu

Y-1/S

Kupittaankenttä

P

2 II

12

AL

Tähtitorninkatu

Observatoriegatan

Itäinen Pitkätie

11

11

ALK

13

13

AK

ALK

1:1000

70 850

104 550

14

21

21



ASEMAKAAVAMERKINNÄT JA -MÄÄRÄYKSET

Y-1

YLEISTEN RAKENNUSTEN KORTTELIALUE. ALUEELLE SAADAAN SIOITTA MYÖS ASUNTOJA JA LIIKETOIMINTAA SEKÄ YMPÄRISTÖVAIKUTUSILTAAN VASTAAVAA TUOTANTOTILAA.

YO-1

OPETUSTOIMINTAA PALVELEVIEN RAKENNUSTEN KORTTELIALUE. AUTOPAIKKOJA SAADAAN ALUEELLE RAKENTAA 1 AP 3 TYÖNTEKIJÄÄ KOHTI.

/s

ALUE, JOLLA YMPÄRISTÖ SÄILYTETÄÄN.

ALUEELLA ON ERITYISTÄ HUOMIOTA KIINNITETTÄVÄ SIIHEN, ETTÄ SÄILYTETTÄVIIN RAKENNUKSIIN TEHTÄVÄT MUUTOKSET JA UUDISRAKENNUKSET SOPEUTUVAT ALUEEN HISTORIAALISEEN KAUPUNKIKUVAAN.

UUDISRAKENNUKSEN KATUJULKISIVUN SUURIN YHTENÄINEN PITUUS SAA OLLA ENINTÄÄN 30 METRIÄ.

SE OSA PIHAMAATA, JOTA EI RAKENNETA KULKUTEIKSI, LEIKKI- TAI KOULUPIHAKSI TAI AUTOPAIKOIKSI, ON ISTUTETTAVA JA PIDETTÄVÄ PUISTOMAISESSA KUNNOSSA. ERITYISTÄ HUOMIOTA ON KIINNITETTÄVÄ JALOJEN LEHTI-PUIDEN KASVUEDELLYTYSTEN TURVAAMISEEN. HISTORIAALISIA PIHARAKENTEITA, ESIM. TUKIMUUREJA JA KELLAREITA EI SAA TARPEETTOMASTI HÄVITTÄÄ.

TONTIT ON AIDATTAVA KATUA TAI AUKIOTA VASTAAN VÄHINTÄÄN 2 METRIÄ KORKEALLA ALUEEN RAKENNUKANTAAN HYVIN SOPIVALLA PUUAIDALLA.

---

3 METRIÄ SEN KAAVA-ALUEEN ULKOPUOLELLA OLEVA VIIVA, JOTA VAHVISTAMINEN KOSKEE.

+

KAUPUNGINOSAN RAJA.

—

KORTTELIN, KORTTELINOSAN JA ALUEEN RAJA.

- - -

ERI KAAVAMÄÄRÄYSTEN ALAISTEN ALUEENOSIEN VÄLINEN RAJA.

2

KAUPUNGINOSAN NUMERO.

||

KAUPUNGINOSAN NIMI.

12

KORTTELIN NUMERO.

Tähtitornink

KADUN NIMI.

1800

RAKENNUSOIKEUS KERROSALANELIÖMETREINÄ.

||

ROOMALAINEN NUMERO OSOITTA RAKENNUSTEN, RAKENNUKSEN TAI SEN OSAN SUURIMMAN SALLITUN KERROSLUVUN.

1/2 |||

MURTOLUKU ROOMALAISEN NUMERON EDESSÄ OSOITTA, KUINKA SUUREN OSAN RAKENNUKSEN SUURIMMAN KERROKSEN ALASTA SAA KAAVASSA LUKUMÄÄRÄLTÄÄN MAINITTUJEN KERROSTEN ALAPUOLELLA OLEVASTA TILASTA KERROSLUVUN ESTÄMÄTTÄ KÄYTTÄÄ KERROSALAAN LASKETTAVAKSI TILAKSI.

6m

RAKENNUKSEN JULKISIVUN ENIMMÄISKORKEUS METREINÄ.

---

RAKENNUSALA.

---

RAKENNUKSEN HARJANSUUNTA OSOITTAVA VIIVA.

32dB

MERKINTÄ OSOITTA RAKENNUSALAN SIVUN, JONKA PUOLEISTEN RAKENNUKSEN ULKOSEINIEN SEKÄ IKKUNOIDEN JA MUIDEN RAKENTEIDEN ÄÄNENERISTÄVYYDEN LIIKENNEMELUA VASTAAN ON OLTAVA VÄHINTÄÄN 32 dB (A).

...

ISTUTETTAVA ALUEEN OSA.

---

KATU.

|||||

KORTTELIAUKIO.

ajo

ALUEELLA OLEVA AJOYHTEYS.

p

PYSÄKÖIMISPAIKKA.

↔

AJO KORTTELIALUEEN RAJAN YLI SALLITTAVA.

~~~~~

KORTTELIALUEEN RAJAN OSA, JONKA KOHDALTA EI SAA JÄRJESTÄÄ AJONEUVOLIITTYMÄÄ.

k

KATUALUEEN OSA, JOKA ON PÄÄLLYSTETTÄVÄ KENTTÄKIVEYKSELLÄ.

s

KATUALUEEN OSA, JOLLA JALKAKÄYTVIEN KIVEYS SÄILYTETÄÄN.

srj

TONTIN RAJALLA SÄILYTETTÄVÄ JULKISIVU.

sr-3

KAUPUNKIKUVALLISESTI ARVOKAS RAKENNUS. RAKL:N 135 §:N 1 MOM. NOJALLA MÄÄRÄTÄÄN, ETTÄ RAKENNUSTA TAI SEN OSAA EI SAA PURKAA ILMAN PAKOTTAVAA SYYTÄ EIKÄ SIINÄ SAA SUORITTA SELLAISIA LISÄRAKENTAMIS- TAI MUUTOSTÖITÄ, JOTKA TÄRVELEVÄT JULKISIVUJEN TYYLIÄ TAI VESIKATON PERUSMUOTOA. KERROSLUVUN ESTÄMÄTTÄ SAADAAN RAKENNUKSEN ULKOVAIPAN SISÄLLÄ SISUSTAA ULLAKOLLE JA KELLARIIN RAKENNUSOIKEUTEEN LUETTAVIA TILOJA RAKENTAMISMÄÄRÄYSTEN PUITTEISSA. RAKENNUSALAN RAJAUKSEN ESTÄMÄTTÄ SAADAAN PIHANPUOLELLE RAKENTAA KUISTEJA, JOIDEN PINTA-ALA ON ENINTÄÄN 7 M<sup>2</sup>, KUITENKIN KORKEINTAAN 1/3 KUNKIN JULKISIVUN PITUUDESTA. RAKENNUSLAUTAKUNNAN ON RAKENNUSLUPAA KÄSITELLESSÄÄN KUULTAVA ASIASSA MUSEOVIRANOMAISTA.

sr-4

RAKENNUSTAITEELLISESTI JA KULTTUURIHISTORIALLISESTI ARVOKAS RAKENNUS. RAKL:N 135 §:N 1. MOM. NOJALLA MÄÄRÄTÄÄN, ETTÄ RAKENNUSTA TAI SEN OSAA EI SAA PURKAA EIKÄ SIINÄ SAA SUORITTA SELLAISIA LISÄRAKENTAMIS- TAI MUUTOSTÖITÄ, JOTKA TÄRVELEVÄT JULKISIVUJEN TAI VESIKATON RAKENNUSTAITEELLISTA TAI KULTTUURIHISTORIALLISTA ARVOA TAI TYYLIÄ. KERROSLUVUN ESTÄMÄTTÄ SAADAAN RAKENNUKSEN ULKOVAIPAN SISÄLLÄ SISUSTAA ULLAKOLLE JA KELLARIIN RAKENNUSOIKEUTEEN LUETTAVIA TILOJA RAKENTAMISMÄÄRÄYSTEN PUITTEISSA. RAKENNUSLAUTAKUNNAN ON RAKENNUSLUPAA KÄSITELLESSÄÄN KUULTAVA ASIASSA MUSEOVIRANOMAISTA.

sr-5

KULTTUURIHISTORIALLISESTI ERITTÄIN ARVOKAS RAKENNUS. RAKL:N 135 §:N 1. MOM:N NOJALLA MÄÄRÄTÄÄN, ETTÄ RAKENNUSTA TAI SEN OSAA EI SAA PURKAA EIKÄ SIINÄ SAA SUORITTA SELLAISIA LISÄRAKENTAMIS- TAI MUUTOSTÖITÄ, JOTKA TÄRVELEVÄT JULKISIVUJEN, VESIKATON TAI SISUSTUKSEN KULTTUURIHISTORIALLISTA ARVOA TAI TYYLIÄ. RAKENNUSLAUTAKUNNAN ON RAKENNUSLUPAA KÄSITELLESSÄÄN KUULTAVA ASIASSA MUSEOVIRANOMAISTA.

TURKU

ÅBO

ASEMAKAAVATUNNUS  
STADSPLANE BETECKNING 24/1995DIARIONUMERO  
DIARIENUMMER 4913-1995MITTAKAAVA 1:1000  
SKALASELOSTUS KIRJE N:O  
BESKRIVNING BREV NR 255/96

## ASEMAKAAVANMUUTOS

KAUPUNGINOSA: 2 II  
KORTTELI: 12  
TONIT: 11-14  
KADUT: TÄHTITORNINKATU osa  
ITÄINEN PITKÄKATU osa  
SIRKKALANKATU osa  
UUDENMAANKATU osa

## ASEMAKAAVANMUUTOKSELLA MUODOSTUU

KAUPUNGINOSA: 2 II  
KORTTELI: 12  
KATU: TÄHTITORNINKATU osa  
OBSERVATORIEGATAN del

OSOITE  
ADRESSTYÖNIMI  
ARBETSNAMN

KAAVOITUKSEN POHJAKARTTA TÄYTTÄÄ 24.06.1982 ANNETUN KAAVOITUSMITTAUSASETUKSEN NUMERO 493 VAATIMUKSET.

BASKARTAN FÖR PLANLÄGGNING UPPFYLLER KRAVEN I FÖRORDNINGEN DEN 24 JULI 1982 OM PLANLÄGGNINGSMÄTNING (493/1982).

TURKU 14.6.1996  
ÅBOAPULAIKKAUPUNGINGEODEETTI  
BITRÄDANDE STADSGEODET*Mikko Leena*

HYVÄKSYTTY TURUN KAUPUNGIN hallituksessa 4.11.1996  
GODKÄND AV STADSFULLMÄKTIGE I ÅBO § 1298  
KAUPUNGINSIHTEERI  
STADSSEKRETERARE

YMPÄRISTÖMINISTERIÖN VAHVISTUS  
FASTSTÄLLD AV MILJÖMINISTERIET

TURUN KAUPUNGIN KIIINTEISTÖ- JA RAKENNUSTOIMI / KAAVOITUSOSASTO  
ÅBO STADS FASTIGHETS- OCH BYGGNADSVÄSENDET / PLANLÄGGNINGSÄVDELNINGEN

PIIRTÄJÄ  
RITARE IRMELI SEPPÄNENVALMISTELIJA  
BEREDARE*Jari Paanikari*

KORJATTU 14.6.1996 LAUSUNNOT  
TURKU 15.11.1995  
ÅBO

KAAVOITUSARKKITEHTI  
STADSPLANEARKITEKT*Kuusi Wark*

**Sisäisen vuokran laskelma - Sirkkalan koulun uudisrakennus**

TURUN KAUPUNKI / Leevi Luoto

3.11.2017

Tässä laskelmassa on kuvattu Sirkkalan koulun uudisrakennuksen sisäinen vuokra.

Toteutettavan koulurakennuksen tavoitehintaa on 7 999 000 euroa (alv 0%).

|                                        |                                               |
|----------------------------------------|-----------------------------------------------|
| Rakennuksen laajuus                    | 2 715 m <sup>2</sup>                          |
| Pääomavuokra 7%                        | 17,19 €/m <sup>2</sup> /kk                    |
| Maanvuokra                             | 0,81 €/m <sup>2</sup> /kk                     |
| Hoitovuokra                            | 2,00 €/m <sup>2</sup> /kk                     |
| Hallinnointipalkkio                    | 0,33 €/m <sup>2</sup> /kk                     |
| Siivous                                | 1,20 €/m <sup>2</sup> /kk                     |
| Muutostyömaksu rak. aik. korkokuluista | 0,28 €/m <sup>2</sup> /kk (voimassa 8 vuotta) |
| <b>YHTEENSÄ</b>                        | <b>21,81 €/m<sup>2</sup>/kk</b>               |
|                                        | 59 214,15 €/kk                                |
|                                        | 710 569,80 €/v                                |

Hoitovuokra sisältää kohteen lämmityksen, käytön ja huollon, ulkoalueiden hoidon ja jätehuollon. Hoitovuokran taso on arvioitu verrokkikohteiden kautta. Lopullinen perittävä hoitovuokra määräytyy kohteen käyttööntövaiheessa solmittaviin palvelusopimuksiin perustuen.

Sisäisen vuokran lisäksi toimialan maksettavaksi tulevat kustannukset sähköstä, vedestä ja jätevedestä.