

# Ruotsinkielisen varhaiskasvatuksen tilanne ja tilatarpeet 2017-2022

## Sisällys

1	Selvityksen lähtökohdat.....	2
2	Varhaiskasvatuksen järjestämiseen liittyvä lainsäädäntö ja Turun kaupungin linjaukset.....	4
3	Varhaiskasvatuspalvelujen ja tilojen nykytilanne .....	5
3.1	Kunnalliset päiväkodit .....	5
3.2	Yksityiset päiväkodit.....	8
3.3	Perhepäivähoito .....	9
3.4	Esiopetus .....	9
4	Päivähoidon palveluverkkoselvitys 2013.....	11
4.1	Asetetut tavoitteet ja niiden toteutuminen.....	11
5	Palvelun kysyntä tulevaisuudessa .....	12
5.1	Ennusteet lapsimäärän muutoksiin.....	12
5.2	Hoitopaikkatarve 2017 – 2022 .....	13
5.3	Alueelliset erot .....	13
6	Tavoitteet ruotsinkielisen varhaiskasvatusverkon kehittämiseksi.....	14
6.1	Huomioitavaa verkon kehittämisessä .....	14
6.2	Tarvittavat muutokset varhaiskasvatuksen tiloihin .....	15
	Liitteet.....	16

## 1 Selvityksen lähtökohdat

Turussa laadittiin vuonna 2013 sivistystoimialan varhaiskasvatuksen palveluverkkoselvitys. Selvityksessä tarkasteltiin varhaiskasvatuspalvelujen sen hetkistä tilannetta niin suomenkielisen kuin ruotsinkielisen toiminnan osalta sekä asetettiin tavoitteita verkon kehittämiseksi vuoteen 2018 saakka. Ruotsinkielisen varhaiskasvatuksen osalta tavoitteeksi asetettiin vähintään sen hetkinen palvelutaso ja vuoteen 2018 linjattiin tarvittavan 49 uutta päivähoitopaikkaa lapsimäärän kasvusta johtuen.

Tavoitteet eivät tule kaikilta osin toteutumaan, joten sivistystoimiala on kokenut tarpeelliseksi avata tila-asioiden tarkastelun uudestaan jo keväällä 2017. Tilanne palvelujen kysynnän osalta on muuttunut ja alustavan arvion mukaan niin varhaiskasvatus- kuin esiopetuspaikoista on pulaa. Varhaiskasvatuksen käytössä olevien kiinteistöjen huono kunto, ja soveltumattomuus käytötarkoitukseen on suurelta osin vaikeuttanut palveluiden järjestämistä. Tässä selvityksessä tarkastellaan ruotsinkielisen varhaiskasvatuksen tilannetta nykyhetkessä sekä arvioidaan muutostarpeita seuraavan viiden vuoden aikajaksolla.

### **Varhaiskasvatus**

Varhaiskasvatuksella tarkoitetaan lapsen suunnitelmallista ja tavoitteellista kasvatuksen, opetuksen ja hoidon muodostamaa kokonaisuutta, jossa painottuu erityisesti pedagogiikka. Varhaiskasvatuksen tavoitteena on tukea lapsen kasvua, kehitystä ja oppimista sekä edistää hyvinvointia. Varhaiskasvatusta voidaan järjestää päiväkodissa, perhepäivähoidossa tai muuna varhaiskasvatuksena kuten esimerkiksi kerho- ja leikkitoimintana.

Jokaisella alle kouluikäisellä lapsella on oikeus saada varhaiskasvatusta. Vanhemmat päättävät lapsensa osallistumisesta varhaiskasvatukseen. Koulun aloitusta edeltävä esiopetus on toiminnallisesti varhaiskasvatusta.

Opetushallitus varhaiskasvatuksen asiantuntijavirastona laatii ja päättää valtakunnalliset varhaiskasvatussuunnitelman perusteet, joiden pohjalta laaditaan paikalliset varhaiskasvatussuunnitelmat. Suunnitelmat on oltava käytössä kunnissa elokuussa 2017. Päiväkodissa ja perhepäivähoidossa jokaiselle lapselle laaditaan henkilökohtainen varhaiskasvatussuunnitelma.

- 1) edistää jokaisen lapsen iän ja kehityksen mukaista kokonaisvaltaista kasvua, kehitystä, terveyttä ja hyvinvointia;
- 2) tukea lapsen oppimisen edellytyksiä ja edistää elinikäistä oppimista ja koulutuksellisen tasa-arvon toteuttamista;
- 3) toteuttaa lapsen leikkiin, liikkumiseen, taiteisiin ja kulttuuriperintöön perustuvaa monipuolista pedagogista toimintaa ja mahdollistaa myönteiset oppimiskokemukset;
- 4) varmistaa kehittävä, oppimista edistävä, terveellinen ja turvallinen varhaiskasvatusympäristö;
- 5) turvata lasta kunnioittava toimintatapa ja mahdollisimman pysyvät vuorovaikutussuhteet lasten ja varhaiskasvatushenkilöstön välillä;
- 6) antaa kaikille lapsille yhdenvertaiset mahdollisuudet varhaiskasvatukseen, edistää sukupuolten tasa-arvoa sekä antaa valmiuksia ymmärtää ja kunnioittaa yleistä kulttuuriperinnettä sekä kunkin kielellistä, kulttuurista, uskonnollista ja katsomuksellista taustaa;
- 7) tunnistaa lapsen yksilöllisen tuen tarve ja järjestää tarkoituksenmukaista tukea varhaiskasvatuksessa tarpeen ilmettyä tarvittaessa monialaisessa yhteistyössä;

8) kehittää lapsen yhteistyö- ja vuorovaikutustaitoja, edistää lapsen toimimista vertaisryhmässä sekä ohjata eettisesti vastuulliseen ja kestäväan toimintaan, toisten ihmisten kunnioittamiseen ja yhteiskunnan jäsenyyteen;

9) varmistaa lapsen mahdollisuus osallistua ja saada vaikuttaa itseään koskeviin asioihin;

10) toimia yhdessä lapsen sekä lapsen vanhemman tai muun huoltajan kanssa lapsen tasapainoisen kehityksen ja kokonaisvaltaisen hyvinvoinnin parhaaksi sekä tukea lapsen vanhempaa tai muuta huoltajaa kasvatustyössä.

## **Esiopetus**

Esiopetus vahvistaa oppimisen edellytyksiä. Esiopetusta järjestetään lapsille pääsääntöisesti oppivelvollisuutta edeltävänä vuonna ja sen tavoitteena on osana varhaiskasvatuksen ja perusopetuksen jatkumoa vahvistaa lasten oppimisen ja kehityksen edellytyksiä. Esiopetuksen velvoittavuutta koskeva perusopetuksen lainsäädännön muutos on tullut voimaan 1.1.2015. Laki sovelletaan elokuun alusta 2015 lukien.

Kunnalla on lakiin perustuva velvollisuus järjestää esiopetusta. Esiopetuksen velvoittavuuden myötä oppivelvollisuuden alkamista edeltävänä vuonna lapsen on osallistuttava vuoden kestäväan esiopetukseen tai muuhun esiopetuksen tavoitteet saavuttavaan toimintaan. Esiopetus on osallistujille maksutonta. Lapsen huoltajan on huolehdittava siitä, että lapsi osallistuu esiopetukseen tai muuhun esiopetuksen tavoitteet saavuttavaan toimintaan.

Mikäli perusopetuksen tavoitteita ei voida lapsen vammaisuuden tai sairauden vuoksi saavuttaa yhdeksässä vuodessa, alkaa oppivelvollisuus sinä vuonna, kun lapsi täyttää kuusi vuotta ja kestää 11 vuotta. Pidennetyn oppivelvollisuuden piirissä olevan lapsen on osallistuttava esiopetukseen oppivelvollisuuden alkamisvuonna. Pidennetyn oppivelvollisuuden piirissä olevalla lapsella on oikeus saada esiopetusta sinä vuonna, jona lapsi täyttää viisi vuotta.

Opetushallituksen vahvistamat valtakunnalliset esiopetuksen opetussuunnitelman perusteet ohjaavat esiopetuksen sisällön suunnittelua ja toimivat perustana paikallisille opetussuunnitelmille. Opetushallituksen esiopetuksen opetussuunnitelman perusteet määräävät esiopetukselle asetetut tavoitteet.

Esiopetuksessa olevalla lapsella on oikeus maksuttomaan kuljetukseen tai lapsen kuljettamista tai saattamista varten myönnettävään riittävään avustukseen, jos matka on yli viisi kilometriä tai jos matka on lapselle liian vaikea, rasittava tai vaarallinen.

Esiopetus:

- edistää monipuolisesti lasten oppimista ja kehitystä sekä luo hyvän perustan lapsen koulun aloittamiselle
- maksutonta
- järjestetään päivähoitopaikassa tai koulussa, kunnilla järjestämisvelvollisuus
- valtakunnalliset esiopetuksen opetussuunnitelman perusteet määrittävät sisällöt ja tavoitteet
- laajuus vähintään 700 tuntia vuodessa
- lapsen subjektiivinen oikeus päivähoitopaikkaan säilyy. Jos lapsi ei osallistu perusopetuslain mukaiseen esiopetukseen, voivat lapsen huoltajat päättää kotona toteutettavasta esiopetuksen tavoitteet saavuttavasta toiminnasta tai sen toteuttamisesta muun kuin perusopetuslaissa tarkoitetun opetuksen järjestäjän toimesta.
- Opetusministeriön suosituksen mukaan esiopetusryhmään saa kuulua enintään 13 lasta tai 20 lasta, jos ryhmässä on opettajan lisäksi toinen koulutettu aikuinen.

## 2 Varhaiskasvatuksen järjestämiseen liittyvä lainsäädäntö ja Turun kaupungin linjaukset

Varhaiskasvatuslain mukaan kunnan on huolehdittava siitä, että lapsi ennen perusopetuslaissa tarkoitettua oppivelvollisuuden alkamista saa varhaiskasvatusta 20 tuntia viikossa. Varhaiskasvatusta säädetystä poiketen on järjestettävä kokopäiväisesti, jos lapsen vanhemmat tai muut huoltajat työttömyysturvalaissa tarkoitettulla tavalla työskentelevät kokoaikaisesti taikka opiskelevat, toimivat yrittäjänä tai ovat omassa työssä päätoimisesti.

Päivähoitoasetuksen muutoksen myötä yli kolme-vuotiaiden lasten ja henkilöstön määrän suhdetta muutettiin 1/7:stä 1/8:aan.

Kaupunginhallitus päätti 18.4.16 § 153,

- Varhaiskasvatuksen subjektiivista oikeutta ei Turussa rajata.
- Kolme vuotta täyttäneiden lasten ja hoito- ja kasvatustehtävissä olevien henkilöiden välistä mitoitusta ei muuteta.

Varhaiskasvatuksen asiakasmaksuista säädettiin uusi laki, joka tuli voimaan 1.3.2017. Keskeisin muutos oli se, että maksujen määräytymisessä siirryttiin tuntiperusteisuuteen. Huoltajan varaama aika palvelun käyttöön määritellään keskimääräisiksi tunneiksi. Kunnilla on mahdollisuus jonkin verran tehdä päätöksiä tuntimääristä. Lakisääteisesti määrätään enintään 20 tunnista keskimäärin viikossa ja yli 35 tuntia keskimäärin viikossa. Turun kasvatus- ja opetuslautakunta käsitteli asiaa 18.1.2017.

Turussa maksuun vaikuttavista varhaiskasvatukseen varatuista tuntien määrästä vanhemmat sopivat päiväkodinjohtajan tai perhepäivähoidonohjaajan kanssa vähintään neljän kuukauden ajaksi kirjallisessa sopimuksessa lapsen varhaiskasvatuksesta.

Turussa vahvistetut palvelukokonaisuudet 1.3 lähtien:

Varhaiskasvatuksessa ja esiopetusta täydentävässä varhaiskasvatuksessa

- keskimäärin enintään 20 h viikossa ja ympärivuorokautisessa varhaiskasvatuksessa keskimäärin enintään 80 h kalenterikuukaudessa,
- keskimäärin enintään 27,5 h viikossa ja ympärivuorokautisessa varhaiskasvatuksessa keskimäärin enintään 110 h kalenterikuukaudessa,
- keskimäärin enintään 35 h viikossa ja ympärivuorokautisessa varhaiskasvatuksessa keskimäärin enintään 140 h kalenterikuukaudessa ja

Ja varhaiskasvatuksessa lisäksi

- keskimäärin yli 35 h viikossa ja ympärivuorokautisessa varhaiskasvatuksessa keskimäärin yli 140 h kalenterikuukaudessa.

Esiopetuksen loma-aikoina lapsi voi olla varhaiskasvatuksessa tarvitsemansa ajan kokoaikaisesti

Muuta huomioitavaa

Ruotsinkielinen esiopetus järjestetään perusopetuksen oppilaaksiottoalueiden mukaisesti esiopetusyksiköissä. Esiopetuspaikan määräytyminen edellä mainitusti mahdollistaa sen, että esiopetusryhmän kaikki lapset siirtyvät yhdessä samaan kouluun perusopetuksen ensimmäiselle luokalle. Esiopetus toimii suunnitelmallisessa yhteistyössä oman lähikoulun kanssa.

Seutukuntasopimus on laadittu varhaiskasvatukseen ja perusopetukseen. Esiopetuksen osalta ei ole olemassa yhteistä sopimusta, vaan mahdollisesta palveluiden myynnistä päätetään vuosittain vallitsevan tilanteen mukaisesti seutukunnista tulleiden ilmoittautumisten osalta.

Valtioneuvosto on päättänyt, että varhaiskasvatuksen maksuja alennetaan. Maksuttomuuden piiriin siirtyy 6 700 perhettä. Pieni- ja keskituloisen perheen maksut alenevat ja 2. lapsen si-

saralennus nostetaan 50 %:iin nykyisestä 90%. Uudet maksuttomuuden rajat noudattelevat pienituloisuuden rajaa, jota on korotettu 500 eurolla. Alennuksen arvioidaan vähentävän kuntien maksutuloja noin 70 miljoonaa euroa. On hyvin todennäköistä, että asiakasmaksujen alentaminen vaikuttaa myös palvelun kysyntään sitä lisäävästi.

### 3 Varhaiskasvatuspalvelujen ja tilojen nykytilanne

Laskennallisten paikkojen määrä on kunnallisissa palveluissa 458, luku sisältää esiopetuksen täydentävään varhaiskasvatukseen varatut paikat. Yksityisissä päiväkodeissa on paikkoja 263. Elokuussa lapsia on kirjoilla yhteensä 581. Lasten määrää tarkasteltaessa tulee huomioida, että alle 3-vuotiaan paikka tarve on 1.75 laskennallista paikkaa, tilanne elää jatkuvasti. Esimerkiksi elokuussa 2018 on alle 3-vuotiaita 168 ja edellä olevalla kertoimella laskettuna he tarvitsevat paikkoja 298. Tällöin varhaiskasvatuspaikkoja tarvitaan yhteensä 699. Tilanne elää kuitenkin koko ajan. Samalla kaavalla laskettuna arvio syyskuun paikkatarpeelle on 727.

Esiopetuksessa on paikkoja 129 ja esiopetuksessa on lapsia 124. Lisäksi noin 100 ruotsinkielistä lasta on tällä hetkellä suomenkielisten palveluiden piirissä.

Sarake1	Sarake2	Sarake3	Sarake4	Sarake5
Varhaiskasvatuspaikat, sis. Eo-täydentävä			Esiopetuspaikat	
Yksiköt	laskennallisten paikkojen lkm	lasten lukumäärä 8/2017	laskennallisten paikkojen lkm	lasten lukumäärä 8/2017
<b>Kunnalliset yksiköt</b>				
Braheskolan dve	79	61	30	29
Centrums svenskspråkiga dve	112	85		
Sirkkala dve	124	107	33	33
Östra svenska dve	143	115	66	62
<b>Yksityiset yksiköt</b> (tuottajien ilmoittamat paikat)				
Folkhälsan Gunghästen	63	48		
Folkhälsan Kastanjen	42	37		
Martinmäen Ankkalampi - Ankdammen	14	5		
Pilke Äppelbo	42	34		
Sateenkaarikoto Lyckobo	40	32		
Verkanappulat Knatteskår	30	32		
Villa Solaris	32	25		
	<b>721</b>	<b>581</b>	<b>129</b>	<b>124</b>

Tilannetta on tarkemmin avattu kappaleissa 3.1 – 3.4.

#### 3.1 Kunnalliset päiväkodit

Kunnallinen ruotsinkielinen varhaiskasvatus järjestää varhaiskasvatusta neljässä varhaiskasvatusyksikössä. Yksiköiden alaisuuteen kuuluu myös esiopetusryhmiä, joiden tilanne kuvataan myöhemmin.

Keväällä 2015, Braheskolanin yksikön avautuessa, lopetti Sairashuoneenkadun ruotsinkielinen päiväkotitoimintansa. Sairashuoneenkadulla on alun perin ollut kolme ruotsinkielistä ryhmää.

Keväällä toiminnan päättyessä Sairashuoneenkadulla väheni alueelta kaksi ryhmää (42 laskennallista paikkaa). Jo aiemmin yksikön paikkamäärä oli vähentynyt yhdellä ryhmällä (21 paikka) kiinteistön huonon kunnan vuoksi. Kiinteistön kunnostamisen katsottiin toiminta-aikana (ruotsinkielinen toiminta) olleen liian kallista. Tällä hetkellä kiinteistö on suomenkielisen kunnallisen varhaiskasvatuksen käytössä.

Päivähoitoyksiköt

**Braheskolan dagvårdsenhet**

Valtaojantie 27, 20810 Turku

Tarjoaa ruotsinkielistä varhaiskasvatusta, esiopetusta, ruotsinkielistä iltahoitoa sekä esiopetusta täydentävää varhaiskasvatusta. Braheskolanissa järjestetään tämän lisäksi perusopetusta luokka-asteilla 1-2 sekä koululaisten aamu- ja iltapäivätoimintaa.

Ryhmät ja paikat: Syksyllä 2016 paikkamäärä väheni, kun tilapäisesti käytössä ollut 14 lapsen ryhmä tilanpuutteen vuoksi lopetti toimintansa. Ryhmä oli sijoitettuna koululaisten iltapäivätoiminnan tilaan ja sen viereiseen yhteiseen luokkatilaan, jotka syksystä 2016 otettiin kokonaisuudessaan koululaisten aamu- ja iltapäivätoiminnan käyttöön. Syksystä 2016 Braheskolanissa on 49 laskennallista päivähoitopaikkaa (7 paikkaa iltahoitoa), tämä tarkoittaa käytännössä 33 + 7 iltalapsen hoitopaikkaa.

Varhaiskasvatusryhmät keväällä 2017 :

Tummetottar 21 +7 paikka, ikä 3-5, tarjoaa iltahoitoa klo. 22.00 asti

Rumprissar 21 paikkaa, ikä 1-3

Esiopetusryhmät 2016-2017

Trollsländor 21 paikkaa

Blåvingar 21 paikkaa

Braheskolanin varhaiskasvatukseen sekä iltahoitoon hakeutuu enemmän lapsia kuin sinne voidaan sijoittaa.

**Centrums svenskspråkiga dagvårdsenhet**

Koulukatu 10, 20100 Turku

Tarjoaa ruotsinkielistä varhaiskasvatusta, varhaiserityiskasvatusta ja esiopetusta integroidussa erityisryhmässä.

Yksikön erityispiirre on sen tarjoama ruotsinkielinen keskitetty varhaiserityiskasvatus ja erityis-entuentarpeessa olevien lasten esiopetus. Yksikössä toimii integroitu erityisryhmä, johon sijoitetaan ruotsinkielisiä lapsia koko Turun alueelta.

3-5 vuotiaiden ryhmä, Blåsipporna, 21 paikkaa

3-5 vuotiaiden ryhmä, Gullvivorna, 21 paikkaa

Alle 3 vuotiaiden ryhmä, Kycklingarna, 21 laskennallista paikkaa

Alle 3 vuotiaiden ryhmä, Humlorna, 21 laskennallista paikkaa

Integroitu erityisryhmä, Nyckelpigorna, 28 laskennallista paikkaa (joista 6 paikkaa varattu tuentarpeessa oleville lapsille). Tarvittaessa ryhmässä järjestetään esiopetusta (lukuvuonna 2016-2017 on kaksi esiopetuslasta).

Päiväkoti on kaksikerroksinen tiilitalo jossa on aloitettu päiväkotitoiminta vuonna 1978. Päiväkoti on alkujaan suunniteltu neljälle lapsiryhmälle joka ajan saatossa on muuttunut viideksi ryhmäksi. Yläkerrassa on kaksi ryhmää ja alakerrassa kolme, joista yksi toimii entisissä toimistotiloissa.

Päiväkoti ollut hyvin haluttu vaihtoehto perheille koska päiväkodin sijainti on Turun keskustassa. Perheiden on helppo tulla eri kaupunginosista keskustaan.

Pienten lasten määrä on ollut kasvussa ja siksi ryhmiä on muutettu tarpeeseen sopiviksi. Uusi pienten lasten ryhmä, Humlorna, perustettiin kaksi vuotta sitten ja sijoitettiin talon keskelle jossa aikaisemmin on ollut pienennetty 3-5 vuotiaiden ryhmä ja ennen sitä henkilökunnan tauko/työ/toimisto tila. Korjauksilla saatiin wc-tiloja ja turvallisuusasiat kuntoon 3-5 vuotiaalle sopivaksi, mutta pienten lasten pesu- ja hoitotilaksi tämä on liian pieni ja epäkäytännöllinen. Tila on läpikulkukäytävän varrella, josta kuljetetaan ruokakärryjä toiseen ryhmään. Samalla käytävällä on myös hissi. Tämä tila on puutteellinen ja epäkäytännöllinen.

Ympäristöterveydenhuollon tarkastuksissa on todettu että talon ilmasto ei ole riittävä kaikkiin ryhmiin. Vanhan koneiston uusiminen olisi tarpeellinen toimenpide. Kone aiheuttaa melua. Konehuoneen läheisyydessä sijaitsevassa lapsiryhmässä koneen melu häiritsee.

Ryhmätilojen kaikki pinnat ovat kuluneet ja nuhruiset, ovet, seinät, katot ja lattiat. Lämpötila vaihtelee huoneissa. Talvella on vetoa ja kylmät lattiat, etenkin alakerrassa. Viemäri vetää huonosti kaikissa ryhmissä ja sadevaatteiden pesua ei voi suorittaa päiväkodissa, koska hiekka tukkii putket.

Aiemmin lasten käytössä olleita tiloja on muutettu työ- ja terapiatiloiksi. Lasten lukumäärän kasvaessa on lisätty naulakkoja joka tekee eteistilat ahtaiksi.

Piha-alue on jaettu kahteen aidattuun alueeseen, pienille ja isoimmille lapsille. Alueella on puita ja pensaita, kiipeilyteline, leikkimökki, hiekkalaatikot ja keinut. Pihalla on enimmäkseen hiekkaa joka kesäisin on hyvin pölyävää. Pieni kaistale asfalttia talon seinän vieressä toimii lasten pyöräilyalustana.

### **Sirkkala dagvårdsenhet**

Tähtitorninkatu 4, 20700 Turku

Päiväkodissa tarjotaan ruotsinkielistä varhaiskasvatusta, esiopetusta ja sitä täydentävää varhaiskasvatusta. Yksikön alaisuuteen kuuluu myös perhepäivähoitoryhmä Martin alueella. Päiväkodin tilat sijoittuvat neljään erillsrakennukseen samassa pihapiirissä. Päiväkotitoiminnan käytössä on kolme rakennusta, yksi rakennuksista on esiopetuksen käytössä. Kaikki rakennukset ja piha-alue ovat historiallisesti merkittäviä suojelukohteita.

Syksyllä 2017 on päiväkotitoimintaa alle kouluikäisille lapsille Sirkkalan päivähoitoyksikössä viidessä(5) päiväkotiryhmässä. Pienten, alle kolmevuotiaiden lasten ryhmiä on kaksi, joissa kummassakin on 21 laskennallista paikkaa, yli kolmevuotiaiden ryhmiä on kolme, joissa kahdessa 21 paikkaa, yhdessä 7 paikkaa.

Päiväkotitoimintaa alle kouluikäisille lapsille on Sirkkalan päivähoitoyksikössä viidessä(5) päiväkotiryhmässä, joissa keväällä 2017 yhteenlaskettu paikkamäärä on 107. Esiopetuksen tilantarpeesta johtuen paikat vähenevät syksyllä 2017 93:een. Esiopetusryhmiä on kaksi: 1x21 ja 1x14

Päiväkodin piha on alun perin (1985) mitoitettu kolmen lapsiryhmän käyttöön. Lapset ulkoilevat vuorotellen ja osa ryhmistä käyttää lähialueen puistoja päivittäiseen ulkoiluun.

Sirkkalan päiväkodissa lapset ruokailevat omissa ryhmissään. Jokaisessa talossa hoidetaan astioiden tiskaus ja säilytys mikä lisää henkilöstön tarvetta.

Päiväkodin rakennuksille ominaista on suuri määrä erilaisia portaita. Pienten lasten toiminnan osalta lasten liikkumista ja päivittäistä toimintaa hankaloittavat portaikot ja hyvin ahtaan eteisti-



lat. Ryhmätiloihin ollaan tyytyväisiä, koska ne mahdollistavat lapsiryhmän jakamisen pienryhmiin päivän aikana. Henkilökunnalla ei ole yhteisiä kokoontumistiloja, mikä vaikeuttaa erityisesti henkilökuntakokousten pitämistä ja lastentarhanopettajien suunnittelutyötä. Päiväkodissa tarjotaan ruotsinkielistä päivähoitoa, esiopetusta ja sitä täydentävää päivähoitoa.

Asiakasperheet asuvat suurelta osin aivan yksikön läheisyydessä, mutta myös Harittu, Uittamo, Ilpoinen alueilla.

Sirkkalan päiväkotiin hakeutuu paljon lapsia, eikä yksikkö pysty tarjoamaan varhaiskasvatusta kaikille sinne hakeville. Onkin tärkeää, että Sirkkalan yksikössä olevat päivähoitopaikat eivät vähene, vaan palautuvat takaisin alkuperäiseen 5x21 paikkaan. Tämä vaatii esiopetuksen tilaratkaisun nopeaa toteuttamista.

Yksikön päiväkotitiloissa on sen toiminnan aikana tehty useita kuntoselvityksiä, toistuvien hajuhaittojen ja viemäriongelmien takia. Myös erilaisia terveysoireita on havaittu sekä lasten että henkilökunnan parissa. Viimeisin laaja selvitys on syksyiltä 2013, tilanne ei ole kaikkien rakennusten osalta parantunut. Päiväkodin rakennuksista kolme on valmistunut asuinhuoneistoiksi 1901 ja yksi rakennuksista (Gula huset) jo ennen Turun paloa 1800-luvun alussa. Kiinteistöt eivät vastaa tämän päivän toiminnalle asetettuja vaatimuksia.

### **Östra svenska dagvårdsenheten**

Varhaiskasvatus: Kuraattorinpolku 7, 20540 Turku

Kuraattorinpolun päiväkodissa on varhaiskasvatusta neljässä ryhmässä, joissa kussakin 21 laskennallista paikkaa, yhteensä 84 paikkaa. Tilat omistaa Ylioppilaskyläsäätiö.

Päiväkoti Kuraattorinpolku 7 on rakennettu vuonna 1979 ja toiminut koko ajan päiväkotina ensin suomenkielisenä päiväkotina ja vuodesta 2011 ruotsinkielisenä päiväkotina.

Päiväkodissa toimii 4 ryhmää:

Mymlor 0-3 v. laskennalliset paikat 21

Homsor 3-5 v. laskennalliset paikat 21

Hemuler 3-5 v. laskennalliset paikat 21

Hattifnattar 0-3 v. laskennalliset paikat 21

Paikat ovat riittäneet hyvin, muutaman vuoden ajan on ollut alkusyksystä vielä vapaita paikkoja. Yksikössä ei ole salia tai muuta sellaista tilaa missä voisi järjestää liikuntaa eri muodoissa. Päiväkodissa on kaksi toimivaa pihaa.

Ympäristöterveydenhuollon lausunnon mukaan ilmanvaihto yhdessä pienryhmätilassa on ollut riittämätön. Tilojen korvausilmamäärät on mitattu ja varmistettu korvausilman riittävyys. Näyttää siltä, että syksystä 2017 yksi päiväkodin neljästä ryhmästä pienenee 14 lapsen ryhmäksi tilojen ahtauden sekä ilmanvaihdon ongelmien vuoksi. Päiväkodin keittiön on todettu vaativan remonttia ja koneiston uusintaa.

Liitteinä ovat viimeisimmät (2017) ympäristöterveydenhuollon raportit.

## 3.2 Yksityiset päiväkodit

### **Folkhälsans daghem Gunghästen**

Teollisuuskatu 43

Daghemmet Gunghästen muutti uusiin tiloihin Itäharjulle 1.3.2017. Päiväkoti soveltuu 84 lapselle.

Päiväkodissa on tällä hetkellä ruotsinkielisiä laskennallisia paikkoja 63 ja suomenkielisiä kieli-suihkupaikkoja 21. Päiväkodissa toimii kolme ruotsinkielistä ja yksi suomenkielille suunnattu kielisuihkuryhmä.

**Folkhälsans daghem Kastanjen**

Vänrikinkatu 3A

Kastanjetissa on 42 laskennallista paikkaa eli 21 paikkaa yli kolmevuotiaille ja 12 paikkaa alle kolmevuotiaille lapsille. Päiväkoti toimii hyvin ahtaissa tiloissa, joten toiminnan laajentaminen ei nykyisissä tiloissa onnistu.

**Pilkepäiväkodit, daghemmet Äppelbo**

Stålarminckatu 36 / käyntiosoite Ojanrinne5

Äppelbossa paikkoja 33 lapselle, laskennalliset paikat 42. Päiväkoti vuokraa tiloja Yrjö ja Hanna säätiön palvelutalo Pihlajakodilta. Päiväkoti sijaitsee palvelutalon alakerrassa. Tilat ovat rajalliset eikä toiminnan lisääminen nykyisissä tiloissa ole mahdollista.

**Sateenkaarikoto, daghemmet Lyckobo**

Virusmäentie 65 B

Päiväkodissa tällä hetkellä 40 lapsipaikkaa, tiloissa ei sellaisenaan ole mahdollista laajentaa toimintaa. Päiväkoti on vuokralla vanhassa puurakennuksessa, jossa on suunniteltu laajennusta talon vinttikerrokseen. Laajennuksen avulla myös lapsiryhmille voitaisiin lisätä tiloja, mutta erityisesti remontin on tarkoitus luoda toimisto ja kokoustiloja yksikön käyttöön. Tällä hetkellä laajennus ei ole ajankohtainen, eikä sen aikataulusta ole tietoa.

**Verkanappulat Knatteskår**

Tapulikatu 9

Päiväkoti Knatteskår on muuttanut nykyisiin tiloihinsa Martin kaupunginosaan joulukuun lopulla 2015. Nykyisissä tiloissa päiväkodilla on 30 lapsipaikkaa.

**Understödsföreningen för ett privat daghem, daghemmet Villa Solaris**

Kaurakatu 24A

Villa Solariksessa on 32 paikkaa, jotka jakaantuvat kahteen eri sisarusryhmään.

**Martin Ankkalampi-Ankdammen**

Martinkatu 5

Päiväkodin toiminta käynnistyy elokuussa 2017. Päiväkodissa tulee toimimaan kaksi kaksikielistä ryhmää. Ruotsinkielisiä paikkoja on suunniteltu olevan 14.

**3.3 Perhepäivähoito**

Sirkkala dagvårdsenhet toimii ruotsinkielisenä perhepäivähoitoyksikkönä: tarjoaa kunnallisen perhepäivähoitajan ryhmän (4 paikkaa), Martin kaupunginosassa, perhepäivähoitajan omassa kodissa. Varahoito on lapsille järjestetty alueen päiväkodeissa.

**3.4 Esiopetus**

Turun ruotsinkielinen esiopetus toimii kolmen päiväkotiyksikön alaisuudessa. Esioppilaat sijoituvat yksiköihin ensisijaisesti kotiosoitteen mukaan. Ruotsinkielinen esiopetus on järjestetty perusopetuksen oppilaaksiottoalueiden mukaisesti. Lapselle taataan esiopetuspaikka omalla alueella. Mikäli lapsi ilmoitetaan esiopetukseen oman alueensa ulkopuolelle, oppilaaksiotto tapahtuu toissijaisen valinnan kriteerien mukaan. Edellytyksenä toissijaisten hakijoiden valinnassa on, että esiopetusyksikössä on paikkoja vapaana kun alueella asuvat (ensisijaiset esioppilaat) on sijoitettu. Oppilaaksiottoalueen ulkopuolisten hakijoiden takia ei perusteta yksikköön lisää paikkoja.

### **Sirkkala dagvårdsenhet** Tähtitorninkatu 4

Esiopetuksen käytössä on viimevuosina ollut yksi pihapiirin puutaloista (Gula huset), joissa on mahdollista järjestää toimintaa **14** esiopetusikäiselle lapselle, tilat eivät sovellu pienten lasten kokopäivätoimintaan. Muut esiopetuslapset ovat aikaisemmin sijoittuneet Sirkkalan koulun pihalla olleeseen väliaikaiseen parakitilaan, joka nyt on koulun käytössä. Parakin tilat eivät kuitenkaan vastanneet esiopetukselle ja täydentävälle päivähoitolle asetettuja tilavaatimuksia (nelliöt ja toiminnot) ja ympäristöterveydenhuolto totesi kyseisen tilan soveltuvan vain 14 lapsen esiopetusryhmän käyttöön. Lukuvuonna 2015-2016 esiopetusryhmät toimivat Braheskolanin vapaana olevissa luokkatiloissa (laskennalliset paikat 19+14).

Lukuvuonna 2016-2017 esiopetusryhmä oli pieni (24 paikkaa) ja näin ollen akuutti tilanpuute saatiin järjestymään ottamalla esiopetuksen käyttöön päiväkodin liikunta- ja musiikkitala ("sali") rakennuksessa 3 (Stjärnorna). Sirkkalan esiopetus järjestyy näin nykytilanteessa kahdessa eri tilassa: Talo 4(Gula huset), 16 lasta ja 1 esiopettaja sekä 1 lastenhoitaja., toinen ryhmä Talo 3 (stjärnorna): 8 lasta ja 1 esiopettaja ja 1/2 lastenhoitaja.

Alkavana lukuvuonna 2017-2018 käytössä olevat tilat toimivat huonosti kun Sirkkalan esiopetuksessa on 34 lasta. Toinen esiopetusryhmistä (**talo 3**) ottaa käyttöönsä rakennuksessa olevat varhaiskasvatuksen 3-5 vuotiaiden tilat kokonaisuudessaan. Seurauksena lapsipaikat vähenevät 14 paikalla, jolloin varhaiskasvatusryhmän jäljelle jäävät 7 paikkaa pyritään toteuttamaan aiemmin esiopetuksen tilapäisratkaisuna olleessa salissa. Wc ja eteistilat ovat yhteiset esiopetukselle ja varhaiskasvatukselle. Tiloissa on kaksi lasten käytössä olevaa wc- istuinta ja yksi henkilökunnan wc. Varhaiskasvatussuunnitelman toteutumisen kannalta erityisesti liikunnan, musiikin ja leikin toteuttaminen vaikeutuu.

Gula Huset (**talo4**) on ympäristöterveydenhuollon mitoituksen mukaan sopiva 14 lapselle. Lapsilla on käytössään kaksi pientä ryhmätilaa, ahdas eteinen ja yksi wc pelkästään lapsille, sekä toinen rakennuksen wc tila on henkilökunnan ja lasten yhteiskäytössä. Esikoululapset ruokailevat Sirkkalan koulun ruokasalissa.

### **Östra svenska dagvårdsenheten, Cygnaeus förskola** Maariankatu 7

Päiväkodin alaisuudessa toimii myös esiopetus ja täydentävä varhaiskasvatus kolmessa normaalkokoisessa ja yhdessä pienennetyssä Cygnaeuksen koulurakennuksessa olevassa luokkatilassa. Paikkamäärä on vuosittain ollut 63, 2017 syksystä pienennetyssä ryhmässä on lisäksi 6 paikkaa tehostetun tuen esioppilaille.

Esiopetuslapsista lähes kaikki tarvitsevat esiopetuksen lisäksi myös täydentävää varhaiskasvatusta. Varhaiskasvatuksessa tarjotaan esiopetuslapsille palvelua ennen ja jälkeen esiopetuksen toiminta-ajan aikaisintaan 6:00 ja kello 18:00 asti. Iltahoitoa tarvitsevia esioppilaita palvellaan ruotsinkielellä Braheskolanin päivähoitoyksikössä.

Toimintavuonna 2017-2018 samat tilat ovat käytettävissä kun aikaisempinakin vuosina, mutta vuonna 2018-2019 Cygnaeuksen koulu tarvitsee lisätiloja, koska Braheskolaniilta on tulossa oppilaita kolmannelle luokalle Cygnaeuksen kouluun. Koulun antamien tietojen mukaan Cygnaeuksen koulussa esiopetustiloja on käytettävissä 2018-2019 lukuvuonna yhden ryhmän verran, mutta ainakin kahdelle ryhmälle korvaavat tilat tullaan tarvitsemaan. Suurilta osin esiopetustilat ovat olleet kohtuulliset ja toiminta on sujunut, huolimatta siitä, että tilat eivät vastaa esiopetukselle ja täydentävälle varhaiskasvatukselle asetettuja tilamääräyksiä. Jonkun verran on ollut ongelmia myös liikuntatilojen riittävyden kanssa, mikä on johtanut siihen että liikuntaa on pitänyt harrastaa suurilta osin ulkona.

**Braheskolan, förskola:**  
Valtaojantie 28

**Esiopetusryhmät 2017-18**  
Trollsländor 15 paikkaa  
Blåvingar 15 paikkaa

Seutukunta:

Turkulaisten hakijoiden lisäksi on viimevuosina lisääntynyt lähikuntien ruotsinkielisten lasten hakeutuminen Turun esiopetukseen. Pääsääntöisesti lähikuntien lapset jatkavat Turun järjestämässä perusopetuksessa, joten usein perheiden toiveena on saada lapset jo esiopetusvuonna Turkuun. Ulkopaikkakuntalaisten määrän lisääntyminen on aiheuttanut painetta erityisesti Cygnaeuksen esiopetusryhmissä. Pääsääntöisesti ei-turkulaisia esioppilaita ilmoittautuu noin 15 vuosittain.

Tavoitteena tulisi olla, että päästään sopimukseen lähialueen kuntien kanssa ruotsinkielisen esiopetuksen myynnistä. Sopimuksen avulla esiopetuspaikkojen suunnittelu ja budjetointi helpottuisi, samoin pätevän henkilökunnan, tarvittavien tukitoimien ja tilojen riittävyys olisi helpommin varmistettavissa. Erityisesti perheiden näkökulmasta epävarmuus esiopetuspaikan sijainnista ja järjestymisestä helpottuisi.

#### 4 Päivähoidon palveluverkkoselvitys 2013

##### 4.1 Asetetut tavoitteet ja niiden toteutuminen

Päivähoidon palveluverkkoselvityksessä 2013 (hyväksytty kaupunginvaltuustossa helmikuussa 2014) todettiin ruotsinkielisellä varhaiskasvatusalueella olevan 0-6 – vuotiaita lapsia helmikuussa 2012 yhteensä 775. Vuodelle 2013 ennustettu määrä oli 788. Kunnallisia hoitopaikkoja vuonna 2013 oli 408, joka kattoi 51,8 % ennustetusta lapsimäärästä. Kun lukuun huomioidaan perhepäivähoitajien ja yksityisten päiväkotien paikkamäärät, nousi hoitopaikkojen määrä 589:ään. Tämä kattoi 74,7 % ennustetusta lapsimäärästä.

Selvityksessä esitettiin ruotsinkielisen varhaiskasvatuksen osalta asettaa päivähoidon kattavuusprosentiksi vähintään silloisen palvelutason säilyttäminen (päivähoitopaikkoja saatavissa 74,7 %:lle alueen lapsista). Ruotsinkielisellä varhaiskasvatusalueella todettiin tarvittavan vuoteen 2018 mennessä 49 uutta päivähoitopaikkaa. Vuonna 2018 lapsimäärän arvioitiin olevan 853.

Koko kaupungin tasolla linjattiin, että hoitopaikoista 70 %:a on kaupungin omaa toimintaa ja 30 %:a yksityistä palvelua. Elokuussa 2018 varhaiskasvatuksessa oli kunnallisissa varhaiskasvatustalpalveluissa 63 % ja yksityisissä palveluissa oli 37%. Kunnallisen toiminnan osuudessa on mukana esiopetusta täydentävän varhaiskasvatuksen käyttäjät.

1. varhaiskasvatuksen vähintään nykyisen palvelutason säilyttäminen
  - a. omassa tuotannossa paikkamäärät ovat tilakysymysten vuoksi vähentyneet. Yksityinen palvelutuotanto on kuitenkin pysynyt ennallaan ja jopa lisääntynyt Kanslerintien toimintojen siirryttyä uusiin tiloihin. Syksyllä 2017 on Martinkatu 5 osoitteessa aloitamassa uusi kaksikielinen yksityinen päiväkoti.
  - b. Joulukuussa 2016 ruotsinkielisen varhaiskasvatuksen kattavuusprosentti on 70,4 %.
2. Ennusteessa on arvioitu alle kouluikäisten lasten määräksi 853, jonka vuoksi kapasiteetin kasvuksi arvioitiin 49 paikkaa, luvussa on huomioitu 25 paikan vähentyminen huonokuntoisten tilojen vuoksi.
  - a. keväällä 2017 lasten määrällistä lisäystä ei ole havaittavissa.

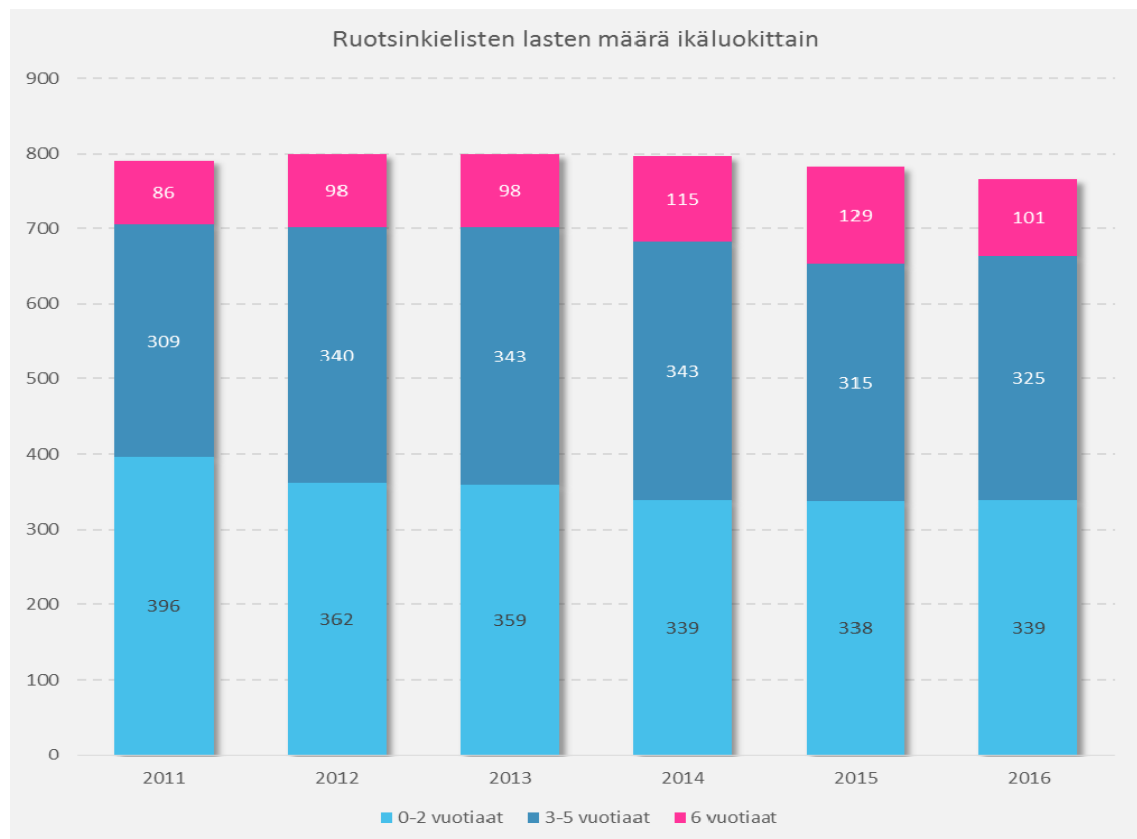
- b. lapsimäärien kasvu ei aiheuta 2013 palveluverkkoselvityksen mukaista paikkamäärien lisäystarvetta, mutta poistuneiden tilojen ja käyttötarkoitusten muutosten vuoksi korvaavia tiloja tarvitaan.

## 5 Palvelun kysyntä tulevaisuudessa

Palvelun kysyntää tulevaisuudessa on arvioitu peilaamalla lapsimäärän kehitystä kuluneisiin vuosiin sekä osallistumisasteeseen. Myös alueellisia eroja on pohdittu.

### 5.1 Ennusteet lapsimäärän muutoksiin

Seuraavat tiedot perustuvat 31.12.2016 asukasmääriin.



Vuoden 2016 ruotsinkielisten lasten määrä oli 765 lasta.

Tilastollisesti ei näytä olevan erityistä muutosta lapsimäärissä. Oleellista on kuitenkin tarkastella osallistumisasteen vaikutuksia varhaiskasvatuksen kysynnän nousuun ja vaikutukseen ruotsinkielisen toiminnan osalta.

Valtakunnantasolla on suunnitteilla varhaiskasvatuksen asiakasmaksujen alentaminen, mikä osaltaan lisää kysyntää?

Alla olevassa taulukossa on esitetty varhaiskasvatuksen piirissä olevat lapset kevät 2017



## 5.2 Hoitopaikkatarve 2017 – 2022

Ruotsinkielisten alle kouluikäisten lasten määrässä ei ole havaittavissa kasvua. palvelun kysyntä on tästä huolimatta lisääntynyt eli osallistumisaste on noussut. Turussa on käynnissä positiivinen rakennemuutos, mikä saattaa vaikuttaa myös alle kouluikäisten lasten väestömäärään. Väestömuutoksen vaikutuksia on syytä seurata ja varauduttava mahdollisesti nopeisiin muutoksiin.

Osallistumisaste jatkaa nousua. Erityisesti osallistumisasteeseen saattaa lähitulevaisuudessa vaikuttaa hallituksen kaavailemat asiakasmaksuja alentavat maksunmuutokset.

Varhaiskasvatuksen tulisi varautua maltilliseen asiakasmäärien kasvuun vuoteen 2022 mennessä. Varhaiskasvatuspaikkojen kasvu on syytä toteuttaa kaupungin oman tuotannon osalta tulevien rakennushankkeiden yhteydessä. Arvioiden mukaan tarvitaan kolmen lapsiryhmän lisäys (72 laskennallista paikkaa). Mikäli seutukuntien kanssa tehtäisiin pitempi sopimus esiopetuspaikoista, kuin aina vuodeksi kerrallaan, lisäpaikkatarve nousee vielä yhden lapsiryhmän verran, kokonaistarpeen ollen 96 laskennallista paikkaa.

Yksityisen palvelutuotannon osalta voidaan todeta, että vapaata kapasiteettia on käytettävissä ainakin syksyn 2017 aikana.

## 5.3 Alueelliset erot

Lasten määrän tarkastelu suuralueittain 31.12.2017 mukaisesti on liitteenä 3.

Eniten ruotsinkielisiä alle kouluikäisiä asuu keskustassa, lapsia on noin 250. Noin 140 alle kouluikäistä ruotsinkielistä lasta asuu Skanssi-Uittamon alueella ja Hirvensalo-Kaksikerrassa sekä Nummi-Halisissa kummassakin noin 100. Länsikeskuksen alueella alle kouluikäisten ruotsinkielisten lasten määrä on noin 80. Pansio-Jyrkkälässä, Varissuo-Lausteella, Runosmäki-Raunistulassa ja Maaria-Paattisilla lasten määrä vaihtelee välillä 20-50 lasta/suurelue.

Alle kouluikäisten lasten määrä on pysynyt alueellisesti tarkasteltuna vakiona. Kasvua on ollut Maaria-Paattisilla. Vaihtelua on Nummi-Halisten ja Skanssi-Uittamon alueilla, joissa määrä on jonkun verran vähentynyt. Suurin vuosittainen lasten määrän vaihtelu on Varissuo-Lauste alueella.

## 6 Tavoitteet ruotsinkielisen varhaiskasvatusverkon kehittämiseksi

Ruotsinkielisen varhaiskasvatusverkon kehittämiseksi tulee asettaa seuraavat tavoitteet vuosien 2017-2022 ajanjaksolle:

1. Seutukuntapalveluiden kartoittaminen ja päätöksenteko asiasta.
2. Varmistaa nykyisten paikkamäärien jatkuvuus tulevaisuudessa omassa tuotannossa.
3. Osallistumisasteen nousun vaikutukset varhaiskasvatuksen koko kapasiteetin riittävyteen, mikä varmistetaan korvaavien rakennushankkeiden yhteydessä. Samalla on syytä arvioida nykyisten yksiköiden yhdistämistä isommiksi kokonaisuuksiksi
  - a. Itäisen ruotsinkielisen päivähoitoyksikön korvaavan tilan rakentaminen ja ulkopuolelta vuokratusta tilasta luopuminen ennen peruskorjaustarvetta
  - b. Keskustan ruotsinkielisen phy:n korvaavat tilat, käsitellään tarkemmin Ruusu-korttelin selvityksen yhteydessä.
  - c. Sirkkalan phy:n korvaavat tilat ja mahdollinen sijoittuminen esimerkiksi Itäharjulle
  - d. Esiopetustilojen varmistaminen Cygnaeuksen ja Sirkkalan oppilaaksiottoalueilla. Sirkkalan esiopetuksen osalta selvitystyö on käynnissä.

### 6.1 Huomioitavaa verkon kehittämisessä

Kesäkuussa 2017 ruotsinkielisille yksityisille varhaiskasvatuksen tuottajille lähetettiin kysely, jolla selvitettiin kiinnostusta ja mahdollisuuksia tuottaa ruotsinkielisiä esiopetuspalveluita oppilaaksiottoalueilla. Kiinnostusta löytyi tuottajien osalta, mutta tilanpuutteesta johtuen pääsääntöisesti vain pienille oppilasmäärille. Folkhälsanin päiväkotit Gunghästen oli ainoa päiväkotit, joka pystyi tarjoamaan tilat ainakin yhdelle 21 lapsen ryhmälle, mahdollisesti kahdelle. Jokaisessa yksityisessä yksikössä esiopetuksen tuottaminen vähentäisi 1-5 vuotiaiden lasten varhaiskasvatuspaikkoja.

Pohdittaessa yksityisen esiopetuksen ostamista ruotsinkielisessä toiminnassa tulee huomioida, että valtaosa esioppilaita tulee kunnallisista yksiköistä, jolloin esiopetusta täydentävän varhaiskasvatuksen tulee seurata kunnallisen toiminnan ehtoja ja maksuja. Tällä hetkellä Turun yksityisissä esiopetusryhmissä täydentävä varhaiskasvatus tuotetaan palvelusetelillä ja perustuu perheiden vapaaehtoiseen valintaan.

Ruotsinkielisen kasvatuksen ja opetuksen palveluksessa on tällä hetkellä 3 esiopettajaa (Ovtes), 6 lastentarhanopettajaa ja 14 lastenhoitajaa, joiden lisäksi erityisen tuen palveluissa toimii konsultoiva varhaiskasvatuksen erityisopettaja ja perusopetuksen erityisopettaja, sekä lähikoulujen kuraattorit. Henkilökunta on pääsääntöisesti vakituisissa työ- ja virkasuhteissa Turun kaupungilla.

Seutukunnista Turkuun, ruotsinkieliseen esiopetukseen, ja myöhemmin perusopetukseen, tulevia lapsia on vuosittain noin 15 lasta. Esiopetuksen tilanpuutteen vuoksi Turku ei pysty syksyllä 2018 tarjoamaan esiopetusta ulkopaikkakuntalaisille lapsille.

Vaiheistus: (suunnitelma on laadittu kiireellisyysjärjestyksessä)

Ruotsinkielisen esiopetuksen tilantarve on ratkaistava syksyn 2017 aikana.

Tilajärjestelyt on toteutettava kuudelle esiopetusryhmälle syksyksi 2018 (Cygnaeus 3+1 pienennetty ryhmä + Sirkkala 2).

Ruusukorttelin tarveselvityksen laadinta 2017.

Rakennushankkeen toteutus arviolta 2020.

Sirkkalan päivähoitoyksikön korvaavien tilojen tarveselvitys tulee laatia 2018 aikana.

Samassa yhteydessä tulisi ratkaista Itäisen ruotsinkielisen yksikön tilajärjestelyt.

## 6.2 Tarvittavat muutokset varhaiskasvatuksen tiloihin

Jotta edellä esitetyt tavoitteet voi toteutua, tarvitaan konkreettisia muutoksia myös tilojen osalta.

### **Keskustan ruotsinkielinen päivähoitoyksikkö (Koulukatu 10)**

Koulukatu 10 päiväkodin tiloille tulee toteuttaa korvaavat tilat sen myötä, kun nykyinen päiväkotipiireti puretaan Ruusukorttelin kehityshankkeen vuoksi pois. Tämä on ensisijaisesti, vähimmillään 5 ryhmän korvaavien tilojen toteutus, mutta samassa yhteydessä olisi toivottavaa rakentaa tilat 3 esiopetusryhmälle (koska Cygnaeuksen koulutaloon ei tulevaisuudessa enää mahdu esiopetusta). Mikäli uusien ryhmien tiloja ei pystytä toteuttamaan tämän hankkeen yhteydessä, tulee ne toteuttaa muulla tavalla keskusta-alueelle. Käynnistetään selvitys Cygnaeuksen koulun tilojen laajentamisesta Maariankadun suuntaisesti siten, että saataisiin pysyvät tilat esiopetukselle ja muille välttämättömille tarpeille sekä mahdollisesti koulun käsityöopetukselle.

### **Sirkkalan päivähoitoyksikkö (Tähtitorninkatu 4)**

Tähtitorninkadun päiväkodin tilat tulee korvata uudisrakennushankkeella. Uusien tilojen sijoittamista voidaan tutkia Itäharjun kehittyvälle alueelle. Hankkeen toteutumisen ajankohta menee tämän selvityksen tarkastelujakson (2017-2022) ulkopuolelle. Siihen saakka nykyiset tilat tulee pitää kunnossa.

Esiopetuksen tilantarve ratkaistaan Sirkkalan koulun tekeillä olevassa tarveselvityksessä. Tavoitteena on toteuttaa esiopetustilat koulun pihaan suunniteltavaan uudisosaan.

### **Itäinen ruotsinkielinen päivähoitoyksikkö (Kuraattorinpolku 7)**

Kuraattorinpolun vuokratiloista tulisi luopua ja korvata tilat esimerkiksi Sirkkalan päivähoitoyksikön tai Koulukadun korvaavan uudisrakennuksen yhteyteen. Mikäli tiloista ei voida luopua tulee päiväkodin keittiön ja muiden ilojen peruskorjaukseen varautua nopeasti.

### **Kiireelliset väliaikaisratkaisut:**

- Syksystä 2018 alkaen tarvitaan keskusta-alueelta (Cygnaeuksen koulun oppilaaksiottoalue) esiopetustilat kolmelle ja yhdelle pienennetylle ryhmälle.
  - Ratkaistaan keskusta-alueen akuutti tilanne hyödyntämällä toimialan käytössä olevia tiloja ja käytetään väliaikaisina tiloina Aninkaistenkadun koulutaloa. Ulkoilujärjestelyt tulee vielä suunnitella tarkemmin, mutta muut toiminnot, kuten ruokailu ja liikunta on toteutettavissa koulutalossa.
- Syksystä 2018 alkaen tarvitaan Sirkkalan koulun oppilaaksiottoalueelta esiopetustilat kahdelle ryhmälle.
  - Sirkkalan esiopetuksen on mahdollista, joskin ei taloudellisesti kannattavaa, vielä syksyllä 2018 järjestää pienen esiopetusryhmän (14 lasta) esiopetus päiväkodin pihalla sijaitsevassa puurakennuksessa, muilta osin Sirkkalan esiopetuksella väliaikaisesti käytössä olevat varhaiskasvatustilat tarvitaan takaisin 1-5 -vuotiaiden lasten käyttöön viimeistään 1.8.2018. Tämä ei kuitenkaan kata koko esiopetustilojen tarvetta, vaan lisäksi tarvitaan myös sivistystoimialan nykyisten tilojen ulkopuolelta.



## Liitteet

Liite 1, Ympäristöterveydenhuollon lausunnot 2017

Liite 2, Oppilaaksiottoalueet\_karttakuva

Liite 3, Lasten määrät suuralueittain 31.12.2016

Liite 4, Ruotsinkieliset 0-6 vuotiaat pienalueittain 31.12.2016

Liite 5, Ruotsinkieliset lapset ruotsinkielisissä kunnallisissa toimintayksiköissä pienalueittain 2017

Liite 6, Ruotsinkieliset lapset ruotsinkielisissä yksityisissä toimintayksiköissä pienalueittain 2017

Liite 7, Ruotsinkieliset lapset suomenkielisissä toimintayksiköissä pienalueittain 2017


Ympäristöterveydenhuolto

31.03.2017

 Päiväkoti Braheskolan  
 Valtaojentie 27  
 20810 Turku

**TARKASTUSPÖYTÄKIRJA**
**Tarkastus suoritettu** 28.02.2017

**Asia** Valvontasuunnitelman mukainen tarkastus

<b>Päivähoitoyksikön nimi ja osoite:</b>	Brahe Skolan/Varhaiskasvatus Valtaojantie 27, 20810 Turku			
<b>Päiväkodin johtaja:</b>	Sinikka Sihvo-Viemerö			
<b>Tarkastukseen osallistuneet:</b>	Sinikka Sihvo-Viemerö, Jari Hauninen, Jari Keskitalo, Elina Eskola, Niko Vähämäkelä (huolto), Katri Saarto (vanhempain yhdistys)			
<b>0. YLEISTÄ</b>				
Toiminta:	<u>päivähoito</u> /vuoroahoito/ <u>esikoulu</u> /avoinpäiväkoti/leikkikoulu/			
Aukioloaika:	arkisin klo 6 - 22	muu aika -		
Hoitolasten määrä ja ikä:	78 (44 + 34)			
Henkilökunnanmäärä:	12			
Ryhmien lkm ja lapset:	4			
Toiminta ilmoituksen (Tsl § 13) mukaista:				
Käyttöönottovuosi:	2015			
Tilojen omistaja:	Turun Kiinteistöliikelaitos			
Huoneiston sijainti:	<u>oma</u> /liike/asuinkiinteistö/muu koulu			
Suunnitellut muutokset:	Ei tiedossa.			
Rakennushistoriaa:	-			
<b>1. TILAT</b>				
Päivähoitotilojen pinta-ala:				
Hyötypinta-ala:	Päiväkoti 248 + esikoulu 275 = 523 m <sup>2</sup>			
Tilaa m <sup>2</sup> /lapsi:	523/78 = 6,7 m <sup>2</sup>			
(ohje 8,5 m <sup>2</sup> /alle 3v, 7 m <sup>2</sup> yli 3v ja 5 m <sup>2</sup> esikoulu/osapäivähoito)				
Hyötypinta-ala (4-10m <sup>2</sup> /lapsi):	<b>Riittävä</b>	<b>on/ei</b>		
<b>Olosuhde:</b>	<b>Kyllä</b>	<b>Ei</b>		
<b>Havainto:</b>				
Valaistus riittävä	X		Ohje 300 lux Kuidut/melu Asetus 20°C Asetus 19°C	
Akustiikka kunnossa	X			
Melu ei aiheuta ong.	X			
Lämpötila sopiva	X			
Lattialämpötila sopiva	X			
Pölyisyys ei haittaa		X		
Hajuhaittoja ei ole	X			
Hiilidioksidi alhainen	X		CO <sub>2</sub> 720 ppm	< 1550 ppm
Vetoisuus ei aiheuta ong.	X			Lämpötila
Ikkunatuuletus	X			Sisäilma

Sisäilma ei ole kuivaa	x	Rh 28 - 36 %	Sisäilma
Säilytystilaa riittävästi		x	Hygienia
Pinnat helppo puhdistaa	x		Hygienia
Ei ikkunatonta tilaa	x		
Sängyt lepoa tarvitseville	x	Esikoululaisilla lepopatjat.	
Riittävästi tilaa eri toimintoja varten:			<u>on/ei</u>
Vesipiste ryhmissä käsien pesua ja juomaveden saamista varten:			<u>on/ei</u>
Esikoululaisten ryhmätilat ahtaat.			
<b>2. ILMANVAIHTO</b>			
Koneellinen tulo:	<u>on/ei</u>	Ilmanvaihto säädetty 2016.	
Koneellinen poisto:	<u>on/ei</u>		
Käsisäätömahdollista:	<u>on/ei</u>		
Ilmanvaihto täydellä teholla:	klo	Ei tiedossa, selvitetään.	
Ilmanvaihdossa puutteita:			
Ilmanvaihtolaitteiden huolto:		(suositus 2 x vuodessa)	
IV kanavien puhdistus:		(suositus viiden vuoden välein)	
<b>3. ETEISTILAT</b>			
Tuulikaappi:	<u>on/ei</u>		
Kuraeteinen:	<u>on/ei</u>		
Ulkovaatteiden huuhtelu:	<u>on/ei</u>		
Ulkovaatteiden kuivaus:	<u>on/ei</u>		
Ulkovaatteiden säilytys:	<u>on/ei</u>		
Kaikilla lapsilla omat naulakot:	<u>on/ei</u>		
Kaikilla lapsilla lokerot/hyllytilaa:	<u>on/ei</u>		
Vaunujen säilytys:		Katos sisäänkäynnin yhteydessä.	
<b>4. LASTEN WC- JA PESUTILAT</b>			
Käymälät (1 käymälä/10 lasta)	4+2	kpl	Riittävä <u>on/ei</u>
Käsienpesupisteet	4+2	kpl	
Suihku		kpl	
Vaipanvaihto/pesupiste	1	kpl	
Pienten osastolla lapsi ei pysty lukitsemaan itseään käymälään			on/ei
<b>5. PYYKKIHUOLTO</b>			
Vuodevaatteiden vaihto:	1	krt/kk	
Liinavaatteiden pesu:		Pesulassa ja vahinkopyykki päiväkodissa.	
Pyykin kuivaus:		Khh kuivauskaappi	
Liinavaatteiden säilytys:		Khh kuivauskaappi	
Likapyykin säilytys:		Pesulasäkeissä huolto-ovella.	
Lelujen puhdistus:		Kierrätetään.	
<b>6. SIIVOUS</b>			
Siivousvälinevarastot		1 kpl	
Lukitus, valaistus, iv, vesipiste, lattiakaivo, hyllyt		<u>on/ei</u>	
Varrellisten siivousvälineiden seinäpidikkeet		<u>on/ei</u>	
Lattianhoitokoneen säilytystila		<u>on/ei</u>	
Siivousvälineiden puhdistus:			
Siivousvälineiden kuivaus:			

Ympäristöterveydenhuolto

31.03.2017

Siivousohjelma ja -välineet puutteellisia:	on/ <u>ei</u>
Puhtaanapidon huomiot:	Pihalta kulkeutuu ulkojalkineiden mukana hiekkaa.
Siisteyden taso:	hyvä/ <u>tydyttävä</u> /huono
Siivoojien henkilöstötilat:	

**7. SISÄILMA**

Käyttäjien havainnot:	Pienten ryhmässä ajoittain huono ilma. Siivous puutteellista.
Oireilu:	-
Aistittava sisäilman laatu:	ok
Todetut kosteusvauriot:	-
Aiemmat raportit/selvitykset:	-
Tupakan savua sisätiloissa:	Ei ole
Sisäilman laadussa ongelmia:	-
(haju, kosteusvaurio, kuidut, lämpö/veto, melu, radon)	
Muut havainnot:	Hiekkaa käytävillä ja sisätiloissa.

**8. RUOKAILU**

Keittiötyyppi:	Jakelu(pk:n hlök)/Valmistuskeittiö: Puopellonkoulu
Yleisilmanvaihto kunnossa:	
Ehjat ja puhdistettavat pinnat:	
Muut havainnot:	
Lastenruokailupaikka:	Pienet ryhmissä, isot ap ryhmissä ja lounas ruokasalissa. Eskarit ruokasalissa.

**9. HENKILÖKUNNAN TILAT**

Pukeutumistilat/kaapit (n/m):	<u>on/ei</u>
Pesutilat (n/m):	<u>on/ei</u>
Wc-tilat (n/m):	<u>on/ei</u>
Taukotila:	<u>on/ei</u>

**10. PIHA-ALUE**

Turvallisuus:	Porttien lukot jäätyvät pakkasilla, vaikea avata. Onnettomuuksia aiheuttanut liukumäki/kiipeilyteline uusitaan kesällä 2017.
Hälytysajoneuvojen saavutettavuus:	ok
Valoisuus/varjoisuus/valaistus:	ok
Pintaveden poisto:	Piha-alue liukas, vain kulkuväylät hiekoitetaan.
Lumen käsittely/lumiesteet:	
Jätehuoltojärjestelyt:	
Muut huomiot:	
Liikennejärjestelyt/huoltoajot:	
Saattoliikenne:	ok
Henkilökunnan pysäköinti:	ok
Leikkivälineiden säilytys:	pihavarasto
Leikkivälineet standardin mukaisia:	ok
Leikkivälineiden huolto:	
Leikkivälineistä vastaava:	
Piha-alueen käyttö päiväkodin aukioloajan ulkopuolella:	
Piha-alueella tupakointi:	Ei tupakoida.

Tupakointikielto-opasteet: Ei ole.

**11. TURVALLISUUS:****12. TÄIT, KIHOMADOT JA VASTAAVAT****13. MUUT HAVAINNOT:****Tarvittavat toimenpiteet:**

1. Ilmanvaihdon käyntiajat sekä huoltotiheys ilmoitetaan terveystarkastajalle.
2. Puhtaanapitoon kiinnitetään enemmän huomiota ulkoa sisälle kantautuvan hiekan vuoksi.
- 3.

**Tilojen soveltuvuus käyttötarkoitukseen:**

Tilat soveltuvat käyttötarkoitukseensa.

**Päiväys ja allekirjoitus:**

29.3.2017 Jaana Annunen

  
Terveystarkastaja

**Lainkohdat:**

Terveydensuojelulaki 763/94  
Terveydensuojeluasetus 1280/94  
Asetus asunnon ja muun oleskelutilan terveydellisistä olosuhteista 545/15  
Tupakkalaki 549/16  
Ympäristöterveydenhuollon laatujärjestelmä: terveydensuojelun valvonta ohjeisto,  
Valvira.

**Käytetyt mittalaitteet:**

Valaistusmittari Delta OHM HD 2302.0 LightMeter, LP 471 PHOT probe  
Pintalämpötilamittari RayTemp8  
Hiilidioksidi, sisäilman lämpötila ja suhteellinen kosteus Kanomax IAQ monitor 2211  
Pintakosteudenosoitin Delta 2000H

Ympäristöterveydenhuolto

10.04.2017

 Päiväkoti Koulukatu 10  
 Koulukatu 10  
 20100 Turku

**TARKASTUSPÖYTÄKIRJA**
**Tarkastus suoritettu** 02.03.2017

**Asia** Valvontasuunnitelman mukainen tarkastus

<b>Päivähoitoyksikön nimi ja osoite:</b>	Keskustan ruotsinkielinen phy	☎	0504128091
<b>Päiväkodin johtaja:</b>	Rita Nylander		
<b>Tarkastukseen osallistuneet:</b>	Rita Nylander, Mika Saarto, Osmo Koskinen, Angela Nordberg vara joht, Jari Hauninen, Malin ja Mika Koivusaari vanh.yhd. ja Jaana Annunen		
<b>0. YLEISTÄ</b>			
Toiminta:	<u>päivähoito</u> /vuoroahoito/esikoulu/avoinpäiväkoti/leikkikoulu/		
Aukioloaika:	arkisin klo 6.00 - 18	muu aika	-
Hoitolasten lukumäärä ja ikäjakauma:	81/1 - 6 v		
Henkilökunnan lukumäärä:	20		
Osastojen lukumäärä ja ikäjakauma:	5/2(0-3)v, 1(erityisryhmä 3-6 v.), 2(3-5)v		
Tilojen omistaja:	Turun kiinteistöliikelaitos		
Käyttöönottovuosi:	1978		
Huoneisto sijaitsee:	<u>omassa kiinteistössä</u> /liikekiinteistössä/asuinkiinteistössä/muu		
Korjaushistoria:			
<b>1. TILAT</b>			
Päivähoitotilojen pinta-ala:	1089 m <sup>2</sup>		
Hyötypinta-ala (4-10m <sup>2</sup> /lapsi):	n 950 m <sup>2</sup> /81 lasta = 11,7 m <sup>2</sup>	<b>Riittävä</b>	<b>on/ei</b>
<b>Olosuhde:</b>	<b>Kunnossa</b>	<b>Ei</b>	<b>Havainto:</b>
			<b>Toimenpide raja:</b>
Valaistus 300 luksia		x	Erityisryhmän pieni huone 230 lx. Mehiläisten ryhmätila 280 lx.
Akustiikka		x	Tummuneita ja avonaisia reunoja.
Lämpötila	x		Esikot lepotila 20°C.
Lattian lämpötila	x		Sinivuokot pientilan lattia 19°C.
Tuloilma			Tuloilma II krs 18,4°C.
Hiilidioksidi	x		750 ppm, Esikot lepotila 1040 pp
Sisäilman kosteus	x		Rh 26 %
Vetoisuus		x	Leppäkertut parvekkeenovi vetää.
Ikkunatuuletus	x		
Melu		x	Ilmanvaihtokoneesta kovaa ääntä.
Säilytystilat	x		
Pintojen puhdistettavuus		x	Kuluneet pinnat
Ei ikkunatonta tilaa	x		

Sängyt lepoa tarvitseville	x			
Riittävästi tilaa eri toimintoja varten				on/ei
Vesipiste osastoilla käsien pesua ja juomaveden saamista varten				on/ei
<b>2. ILMANVAIHTO</b>				
Koneellinen tulo:	on/ei	Ilmanvaihto aiheuttaa häiritsevää melua.		
Koneellinen poisto:	on/ei	Kokonaisilmamäärät mitattu 10/2016, rikkinäinen sulake ja jumittunut palopelti korjattu.		
Käsisäätömahdollista:	on/ei			
Ilmanvaihto täydellä teholla:	päivisin	5 - 18	½ teholla:	
Ilmanvaihtolaitteiden huolto:				
IV kanavien puhdistus:	6/2015	(suositus 5 vuoden välein)		
<b>3. ETEISTILAT</b>				
Tuulikaappi:	on/ei			
Kuraeteinen:	on/ei			
Ulkovaatteiden huuhtelu:	on/ei			
Ulkovaatteiden kuivaus:	on/ei			
Ulkovaatteiden säilytys:	on/ei			
Kaikilla lapsilla omat naulakot:	on/ei			
Kaikilla lapsilla lokerot/hyllytilaa:	on/ei			
Vaunujen säilytys:	Katoksen alla			
<b>4. LASTEN WC- JA PESUTILAT</b>				
Käymälät (1 käymälä/10 lasta)	11	kpl	Riittävä	on/ei
Käsienpesupisteet	11	kpl		
Suihku	1	kpl		
Vaipanvaihto/pesupiste	1	kpl		
<b>5. PYYKKIHUOLTO</b>				
Vuodevaatteiden vaihto:	1	krt/kk		
Liinavaatteiden pesu:	Pesula, ruokalaput ja vahinkopyykki pestään päiväkodissa.			
Liinavaatteiden kuivaus:	Kuivauskaapissa.			
Liinavaatteiden säilytys:	Vaatehuoltotila			
Likapyykin säilytys:	Pesulapusseissa portaikon alla.			
Lelut:	2 x vuodessa			
<b>6. SIIVOUS</b>				
Siivousvälinevarastot	2 kpl			
Lukittavia	on/ei			
Valaistus	on/ei			
Ilmanvaihto	on/ei			
Lämpökuivaus	on/ei			
Kaatoallas	on/ei			
Vesihana	on/ei			
Lattiakaivo	on/ei			
Hyllyjä	on/ei			
Varrellisten siivousvälineiden seinäpidikkeet	on/ei			
Lattianhoitokoneen säilytystila	on/ei			
Siivousvälineiden puhdistus:	Koneellinen, kaikki pyykki pestään samassa koneessa.			

Siivousvälineiden kuivaus:	Välipesu ennen ruokalappujen ja muun liinavaatepöy
Siivoustyön teettävä/tekijä:	Kuivausrumpu
Siisteyden taso:	Laitosapulainen
	<u>hyvä</u> /tyydyttävä/huono
<b>7. SISÄILMA</b>	
Aistittava sisäilman laatu:	Tavanomainen.
Vauriojäljet:	Leppäkerttujen ruokailutilassa ja alakerran tuulikaapissa lattiamatto rikki.
Aiemmat raportit/selvitykset:	Sisäilmanäytteet 2013.
Muut havainnot:	Kenkien huuhtelupisteet eivät toimi, vesi lattialle.
<b>8. RUOKAILU</b>	
Keittiötyyppi:	Jakelukeittiö (Arkea), ruoka Ruusukortteli
Ehjat ja helposti puhdistettavat pinnat:	
Kuljetuslaatikoiden säilytys asianmukainen:	
Lastenruokailupaikka:	Ryhmissä.
<b>9. HENKILÖKUNNAN TILAT</b>	
Pukeutumistilat/kaapit (n/m):	<u>on</u> /ei
Pesutilat (n/m):	<u>on</u> /ei
Wc-tilat (n/m):	<u>on</u> /ei
Taukotila:	<u>on</u> /ei      Kylmä, tuloilma 18,6°C.
<b>10. PIHA-ALUE</b>	
Turvallisuus:	Pihaa kunnostettu.
Hälytysajoneuvojen saavutettavuus:	ok
Valoisuus/varjoisuus/valaistus:	ok
Pintaveden poisto:	Sulamisvesi lammikoituu pihaan, painumia, sadevesi-kaivojen kannet korkealla.
Lumen käsittely:	
Jätehuoltojärjestelyt:	
Liikennejärjestelyt/huoltoajat:	ok
Saattoliikenne:	ok, pysäköintitilaa vähän.
Henkilökunnan pysäköinti:	ok, pysäköintitilaa vähän.
Leikkivälineiden säilytys/varastot:	
Leikkivälineet standardin mukaisia:	
Leikkivälineiden huolto:	4 x vuodessa
Leikkivälineistä vastaava:	Kiinteistöliikelaitos
<b>11. TURVALLISUUS</b>	
<b>12. HAVAINNOT</b>	
Toisen pienten ryhmän pepunpesupiste haasteellinen, wc ahdas.	
<b>Tarvittavat toimenpiteet:</b>	
1. Ilmanvaihtokoneen aiheuttama melutaso II krs ryhmätiloissa selvitetään.	
2. Asetuksen mukaiset lämpöolosuhteet varmistetaan .	
3. Likaiset ja reunoiltaan avonaiset akustiikkalevyt kunnostetaan tai uusitaan.	
4. Leppäkerttujen (II krs) ja Mehiläisten (I krs) ryhmätilan valaistusta lisätään.	



Ympäristöterveydenhuolto

10.04.2017

6. Leppäkerttujen ruokailutilan ja alakerran tuulikaapin rikkoutunut lattiamatto kunnostetaan.

**Päiväys ja allekirjoitus:**

10.4.2017 Jaana Annunen

Terveystarkastaja

**Lainkohdat:**

Terveysuojelulaki 763/94

Terveysuojeluasetus 1280/94

Asetus 545/15 oleskelutilojen terveydelliset olosuhteet

Ympäristöterveydenhuollon laatu järjestelmä: terveysuojelun valvonta ohjeisto,

Valvira.

Päiväkoti Tähtitorni  
 Tähtitorninkatu 4  
 20700 Turku

**TARKASTUSPÖYTÄKIRJA**
**Tarkastus suoritettu** 28.02.2017

**Asia** **Valvontasuunnitelman mukainen tarkastus**

<b>Päivähoitoyksikön nimi ja osoite:</b>	Sirkkalan phy	☎	02 26 25876
<b>Päiväkodin johtaja:</b>	Tähtitorninkatu 4, 20700 Turku		
<b>Tarkastukseen osallistuneet:</b>	Viveka Erlund		
	Viveka Erlund,, Jari Hauninen, Elina Eskola, Jari Keskitalo, Mika Saarto, Osmo Koskinen, Sabine Rendon (vanhempain edustaja) ja Jaana Annunen		
<b>0. YLEISTÄ</b>			
Toiminta:	<u>päivähoito</u> /vuorohoito/ <u>esikoulu</u> /avoinpäiväkoti/leikkikoulu/		
Aukioloaika:	arkisin klo 6.30 - 17	muu aika	-
Hoitolasten lukumäärä ja ikäjakauma:	115/25(0-3), 63(3-5) ja 24(6)		
Henkilökunnanlukumäärä:	24		
Osastojen lukumäärä ja ikäjakauma:	7/2(0-3), 3(3-5), 2(6)v		
Tilojen omistaja:	Turun Kiinteistöliikelaitos		
Käyttöönottovuosi:	1985, ylätalo 1990		
Huoneisto sijaitsee:	<u>omassa kiinteistössä</u> /liikekiinteistössä/asuinkiinteistössä/muu 2010 katto uusittu, alatalon alapohja tiivistetty ja alipaineistettu sekä lämmittimillä varustetut korvausilmaventtiilit asennettu.		
<b>1. TILAT</b>			
Päivähoitotilojen pinta-ala:	1234 m <sup>2</sup>		
Hyötypinta-ala (4-10m <sup>2</sup> /lapsi):	11 m <sup>2</sup> /lapsi	<b>Riittävä</b>	<b>on/ei</b>
<b>Olosuhde:</b>	<b>Kunnossa</b>	<b>Ei</b>	<b>Havainto:</b>
Valaistus 300 luksia	x		Ongelma:
Akustiikka	x		Ohje 300 lx
Lämpötila	x		Melu
Lattian lämpötila		x	Asetu 20°C
			Asetus 19°C
Hiilidioksidi	x		ohje<1500
Vetoisuus		x	Lämpötila
Ikkunatuuletus	x		Sisäilma
Sisäilman suht. kosteus	x		
Säilytystilat		x	
Pintojen puhdistettavuus		x	Sisäilma

Sängyt lepoa tarvitseville	x		
Riittävästi tilaa eri toimintoja varten			<u>on/ei</u>
Vesipiste osastoilla käsien pesua ja juomaveden saamista varten			<u>on/ei</u>
<b>2. ILMANVAIHTO</b>			
Koneellinen tulo:	<u>on/ei</u>	Alatalossa pelkät poistot ja lämmittimillä varustetut	
Koneellinen poisto:	<u>on/ei</u>	korvausilmaventtiilit. Muissa rakennuksissa koneel-	
Käsisäätomahdollista:	<u>on/ei</u>	linen iv.	
Ilmanvaihto täydellä teholla:	klo	Sovittiin, että iv:n toiminta tarkastetaan, säädetään	
Ilmanvaihtolaitteiden huolto:	2 x vuodessa	ja käyntiajat selvitetään.	
IV kanavien puhdistus:	11/2012	(suositus 5 vuoden välein) => 2017.	
<b>3. ETEISTILAT</b>			
Tuulikaappi:	<u>on/ei</u>	Ylätalossa ahtaat eteistilat.	
Kuraeteinen:	<u>on/ei</u>	Keltaisessa talossa ahdas eteinen ja hlök	
Ulkovaatteiden huuhtelu:	<u>on/ei</u>	vaatteet lasten wc:ssä.	
Ulkovaatteiden kuivaus:	<u>on/ei</u>		
Ulkovaatteiden säilytys:	<u>on/ei</u>		
Kaikilla lapsilla omat naulakot:	<u>on/ei</u>		
Kaikilla lapsilla lokerot/hyllytilaa:	<u>on/ei</u>		
Vaunujen säilytys:	<b>Ei varastotilaa.</b>		
<b>4. LASTEN WC- JA PESUTILAT</b>			
			<b>Riittävä <u>on/ei</u></b>
Käymälät (1 käymälä/10 lasta)	13	kpl	Alatalon isojen ryhmän wc:n seinän
Käsienpesupisteet	14	kpl	muovitapetti osin rikki.
Suihku	2	kpl	
Vaipanvaihto/pesupiste	2	kpl	
<b>5. PYYKKIHUOLTO</b>			
Vuodevaatteiden vaihto:	1 x kk		
Liinavaatteiden pesu:			Pesulassa, ruokalaput ja muu kiireellinen pyykki phy:ssä.
Liinavaatteiden kuivaus:			Kuivausrumpu.
Liinavaatteiden säilytys:			Joka talossa oma tila.
Likapyykin säilytys:			Pesulasäkeissä.
Lelujen pesu:	2 x vuodessa,		lelut kierrossa niin, että osa pois käytöstä
<b>6. SIIVOUS</b>			
Siivousvälinevarastot		4 kpl	
Lukittavia		<u>on/ei</u>	
Valaistus		<u>on/ei</u>	
Ilmanvaihto		<u>on/ei</u>	
Lämpökuivaus		<u>on/ei</u>	
Kaatoallas		<u>on/ei</u>	
Vesihana		<u>on/ei</u>	
Lattiakaivo		<u>on/ei</u>	
Hyllyjä		<u>on/ei</u>	
Varrellisten siivousvälineiden seinäpidikkeet		<u>on/ei</u>	
Lattianhoitokoneen säilytystila		<u>on/ei</u>	
Siivousvälineiden puhdistus:	Koneellinen		
Siivousvälineiden kuivaus:	Kuivausrumpu		
Siivoustyön teettäjä/tekijä:	Laitosapulainen		

Siisteyden taso:	<u>hyvä</u> /tyydyttävä/huono
Huomiot:	
<b>7. SISÄILMA</b>	
Henkilökunnan havainnot:	Ylätalossa ja keltaisessa talossa ahtaat eteistilat. Alatalossa hajuongelmia. Ylätalossa vetoisat lattiat ja kaikissa rakennuksissa ikkunat vetää. Ylätalon jyrkät portaat pienten puolella turvallisuus riski.
Oireilu:	-
Aiemmat raportit/selvitykset:	2011, 2012 ja 2013. Raporteissa suositellut toimenpiteet toteutettu.
Muut huomiot:	Alatalon ilmanpuhdistimien huolto 1 x kk.
<b>8. RUOKAILU</b>	
Keittiötyyppi:	<u>Jakelu(pk:n hlök)/Palvelu(Arkia)/Valmistuskeittiö</u>
Ehjat ja helposti puhdistettavat pinnat:	
Kuljetuslaatikoiden säilytys asianmukainen:	
Keittiötilat riittävät toimintaan nähden:	Ylätalon jakelukeittiön liesituulettimen suodatin likainen.
Lastenruokailupaikka:	Ryhmissä.
<b>9. HENKILÖKUNNAN TILAT</b>	
Pukeutumistilat/kaapit (n/m):	<u>on/ei</u>
Pesutilat (n/m):	<u>on/ei</u>
Wc-tilat (n/m):	<u>on/ei</u> Keltaisessa talossa ei ole wc tilaa.
Taukotila:	<u>on/ei</u>
<b>10. PIHA-ALUE</b>	
Turvallisuus:	Piha kunnostettu 2014. Piha-alue on liukas talvella. Hlök mukaan kadunsuuntaisten puuporttien turvalukitus ei ole toimiva. Sovittiin, että toimiva tuplalukitusta selvitetään.
Hälytysajoneuvojen saavutettavuus:	ok
Valoisuus/varjoisuus/valaistus:	ok
Pintaveden poisto:	Salaojitettu kesällä 2013.
Saatto- ja huoltoliikenne:	ok
Henkilökunnan pysäköinti:	-
Leikkivälineiden säilytys/varastot:	Kellarit
Leikkivälineet standardin mukaisia:	Ok
Leikkivälineiden huolto:	4 x vuodessa
Leikkivälineistä vastaava:	Kiinteistöliikelaitos
<b>11. MUUT HAVAINNOT</b>	
Eteistilat kauttaaltaan ahtaat ja paljon portaita, joiden osalta tilat päivähoitotiloina haastavia.	
<b>Tarvittavat toimenpiteet:</b>	
1.	Ilmanvaihdon toimivuus ja käyntiajat selvitetään. Selvitys toimitetaan ympäristöterveydenhuoltoon.
2.	Alatalon wc tilojen seinäpinnat kunnostetaan niin, että ne on helppo pitää puhtaana.
3.	Ikkunat tiivistetään vetoisuuden vähentämiseksi.
4.	Lämpötilaolosuhteet saatetaan asetuksen 545/15 mukaisiksi.

**Määräajassa tehtävät toimenpiteet:****Päiväys ja allekirjoitus:**

30.3.2017

  
Jaana Annunen  
Terveystarkastaja**Lainkohdat:**

Terveysuojelulaki 763/94

Terveysuojeluasetus 1280/94

Asetus oleskelutilojen

terveydellisistä olosuhteista 545/15

Ympäristöterveydenhuollon laatujärjestelmä: terveysuojelun valvonta ohjeisto,

Valvira.

**Käytetyt mittalaitteet**

Valaisinmittari Delta OHM HD 2302.0 Light Meter, Lp 471 PHOT probe, pintalämpötila Testo 104-IR.

Hiilidioksidi, sisäilman lämpötila ja suhteellinen kosteus Kanomax IAQ monitor 2211.

Ympäristöterveydenhuolto

07.04.2017

 Päiväkoti Kuraattorinpolku 7  
 Kuraattorinpolku 7  
 20540 Turku

**TARKASTUSPÖYTÄKIRJA**
**Tarkastus suoritettu** 02.03.2017

**Asia** **Valvontasuunnitelman mukainen tarkastus**

<b>Päivähoitoyksikön nimi ja osoite:</b>	Itäinen ruotsinkielinen phy	☎	02 26 25834
<b>Päiväkodin johtaja:</b>	Kuraattorinpolku 7		
<b>Tarkastukseen osallistuneet:</b>	Nina Rosenberg		
	Nina Rosenberg, Osmo Koskinen, Mika Saarto, Janne Karesto TYS, Jari Hauninen, Jessica Laukkanen vanh.yhd. ja Jaana Annunen		
<b>0. YLEISTÄ</b>			
Toiminta:	<u>päivähoito</u> /vuoroahoito/esikoulu/avoinpäiväkoti/pph varahoito		
Aukioloaika:	arkisin klo 6.30-17 (6-18)	muu aika	-
Hoitolasten lkm ja ikäjakauma:	60 lasta/13+13(0-3)v. ja 14+20(3-5)v.		
Henkilökunnanlkm:	15		
Ryhmiem lkm ja ikäjakauma:	4 /2 (0-2 v.) ja 2 (3-5 v.)		
Tilojen omistaja:	Turun Ylioppilaskyläsäätiö TYS, Janne Karesto		
Käyttöönottovuosi:	Rakennusvuosi 1979		
Huoneisto sijaitsee:	<u>omassa kiinteistössä</u> /liikekiinteistössä/asuinkiinteistössä/muu		
Korjaushistoria:			
<b>1. TILAT</b>			
Päivähoitotilojen pinta-ala:	noin 525 m <sup>2</sup>		
Hyötypinta-ala (4-10m2/lapsi):	noin 8 m <sup>2</sup>	Riittävä	<u>on/ei</u>
<b>Olosuhde:</b>	<b>Kunnossa</b>	<b>Ei</b>	<b>Havainto:</b>
Valaistus (300 luksia)	x		Toimenpideraja: Ohje 300 lux
Akustiikka		x	Kuidut Avonaisia akustiikkalevyn reunoja.
Lämpötila	x		20°C
Lattian lämpötila	x		19°C
Sisäilman kosteus	x		Rh 26 %
Hiilidioksidi	x	x	Hattivatit 730(ikkuna auki), <1500 ppm
Vetoisuus	x		Homssulit 1360 ppm
Ikkunatuuletus	x		Lämpöt.
Hyönteisverkot			
Säilytystilat	x		

Pintojen puhdistettavuus	x	Hattivattien suihkuseinätaPETIN reuna irti ja lattiamatto kulunut Hattivattien sekä Hemuleiden ryhmissä.	
Ei ikkunatonta tilaa	x		
Sängyt lepoa tarvitseville	x		
Riittävästi tilaa eri toimintoja varten			<u>on/ei</u>
Vesipiste osastoilla käsien pesua ja juomaveden saamista varten			<u>on/ei</u>
<b>2. ILMANVAIHTO</b>			
Koneellinen tulo:	<u>on/ei</u>	ISS ilmamäärien mittausptk 19.1.2017, mitattu	
Koneellinen poisto:	<u>on/ei</u>	yhdestä pienryhmästä 22 l/s : 6 l/s/hlö = 3,66 hlö.	
Käsisäätömahdollista:	<u>on/ei</u>		
Ilmanvaihto täydellä teholla:	klo	5 - 21	½ teholla klo Selvitetään.
Ilmanvaihtolaitteiden huolto:	2 x vuosi		
IV kanavien puhdistus:	12/2016	(suositus 5 vuoden välein)	
<b>3. ETEISTILAT</b>			
Tuulikaappi:	<u>on/ei</u>		
Kuraeteinen:	<u>on/ei</u>		
Ulkovaatteiden huuhtelu:	<u>on/ei</u>		
Ulkovaatteiden kuivaus:	<u>on/ei</u>	Kuivauskaapin poistoputki pois paikaltaan.	
Ulkovaatteiden säilytys:	<u>on/ei</u>		
Kaikilla lapsilla omat naulakot:	<u>on/ei</u>		
Kaikilla lapsilla lokerot/hyllytilaa:	<u>on/ei</u>		
Vaunujen säilytys:	<u>on/ei</u>	(sisääntulokatoksessa)	
<b>4. LASTEN WC- JA PESUTILAT</b>			
Käymälät (1 käymälä/10 lasta)	11 kpl	Riittävä	<u>on/ei</u>
Wc istuimia samassa avonaisessa tilassa, erotettu suihkuverholla.			
Käsienpesupisteet	7 kpl		
Suihku	2 kpl		
Vaipanvaihto/pesupiste	kpl		
Pienten osastolla käymälän ovi suljetaan niin, ettei lapsi yksin pääse wc tilaan			<u>on/ei</u>
<b>5. PYYKKIHUOLTO</b>			
Vuodevaatteiden vaihto:	1	krt/kk	
Liinavaatteiden pesu:	Turun tekstiilihuolto, vahinko pyykki päiväkodissa.		
Liinavaatteiden kuivaus:	Kuivauskaappi.		
Liinavaatteiden säilytys:	Liinavaatevarasto/kaapistoissa turvonneita lastulevyjä.		
Likapyykin säilytys:	Pyykkisäkit		
Lelujen puhdistus:	Kesäisin. Muuten lelut välillä pois käytöstä.		
<b>6. SIIVOUS</b>			
Siivousvälinevarastot	1 kpl	Valaistus huono, alle 100 lx.	
Lukittavia	<u>on/ei</u>	Putken pinnoitus ja seinätaPETTI irronnut.	
Valaistus	<u>on/ei</u>		
Ilmanvaihto	<u>on/ei</u>		
Lämpökuivaus	<u>on/ei</u>		
Kaatoallas	<u>on/ei</u>		
Vesihana	<u>on/ei</u>		
Lattiakaivo	<u>on/ei</u>		

Hyllyjä	<u>on/ei</u>
Varrellisten siivousvälineiden seinäpidikkeet	<u>on/ei</u>
Lattianhoitokoneen säilytystila	<u>on/ei</u>
Siivousvälineiden puhdistus:	samassa pesukoneessa kuin muu pyykki
Siivousvälineiden kuivaus:	siivouskomero
Siivoustyön teettäjä/tekijä:	laitosapulainen
Siisteyden taso:	<u>hyvä/tyydyttävä/huono</u>
Siivoojien henkilöstötilat:	henkilökunnan sosiaalitilat
<b>7. SISÄILMA</b>	
Havainnot, vauriojäljet:	-
Oireilu:	Päänsärky ja limakalvojen oireilu.
Aiemmat raportit/selvitykset:	-
<b>8. RUOKAILU</b>	
Keittiötyyppi:	Jakelukeittiö, valmistuskeittiö: Aurajoen K. Kaapiston alaosien lastulevyt turvonneet.
Ehjat ja helposti puhdistettavat pinnat:	<u>on/ei</u>
Lastenruokailupaikka:	Ryhmätiloissa.
<b>9. HENKILÖKUNNAN TILAT</b>	
Pukeutumistilat/kaapit (n/m):	<u>on/ei</u>
Pesutilat (n/m):	<u>on/ei</u>
Wc-tilat (n/m):	<u>on/ei</u>
Taukotila:	<u>on/ei</u>
<b>10. PIHA-ALUE</b>	
Turvallisuus:	ok
Hälytysajoneuvojen saavutettavuus:	ok
Valoisuus/varjoisuus/valaistus:	Yläpiha talvella hämärä.
Pintaveden poisto:	
Lumen käsittely:	Ok
Jätehuoltojärjestelyt:	Ok
Liikennejärjestelyt/huoltoajat:	Ok
Saattoliikenne:	Ok
Henkilökunnan pysäköinti:	Ok
Leikkivälineiden säilytys/varastot:	Ei valaistusta.
Leikkivälineet standardin mukaisia:	Ok
Leikkivälineiden huolto:	TYS
Leikkivälineistä vastaava:	TYS
<b>11. TÄI, KIHOMATO YM VASTAAVAT</b>	
Toimenpideohjeet on laadittu. Havainnoista tiedotetaan koteihin wilma viesteillä.	
<b>12. MUUT HAVAINNOT</b>	
Alaosistaan turvonneita kaapistojen lastulevyovia.	
<b>Tarvittavat toimenpiteet:</b>	
1. Reunoiltaan avonaiset akustiikkalevyt kunnostetaan.	
2. Ryhmätilojen korvausilmamäärät mitataan ja asetuksen mukaisuus varmistetaan (6 l/s/hlö).	
3. Siivouskeskuksen valaistusta lisätään sekä rikkinäiset pintamateriaalit kunnostetaan.	



Ympäristöterveydenhuolto

07.04.2017

4. Vaatehuoltotilan turvonneet lastulevykaapistot uusitaan tai kunnostetaan.
5. Hattivattien wc tilassa suihkutapetin irronnut reuna ja suihkuverho kunnostetaan.

**Päiväys ja allekirjoitus:**10.4.2017  Jaana Annunen

Terveystarkastaja

**Lainkohdat:**

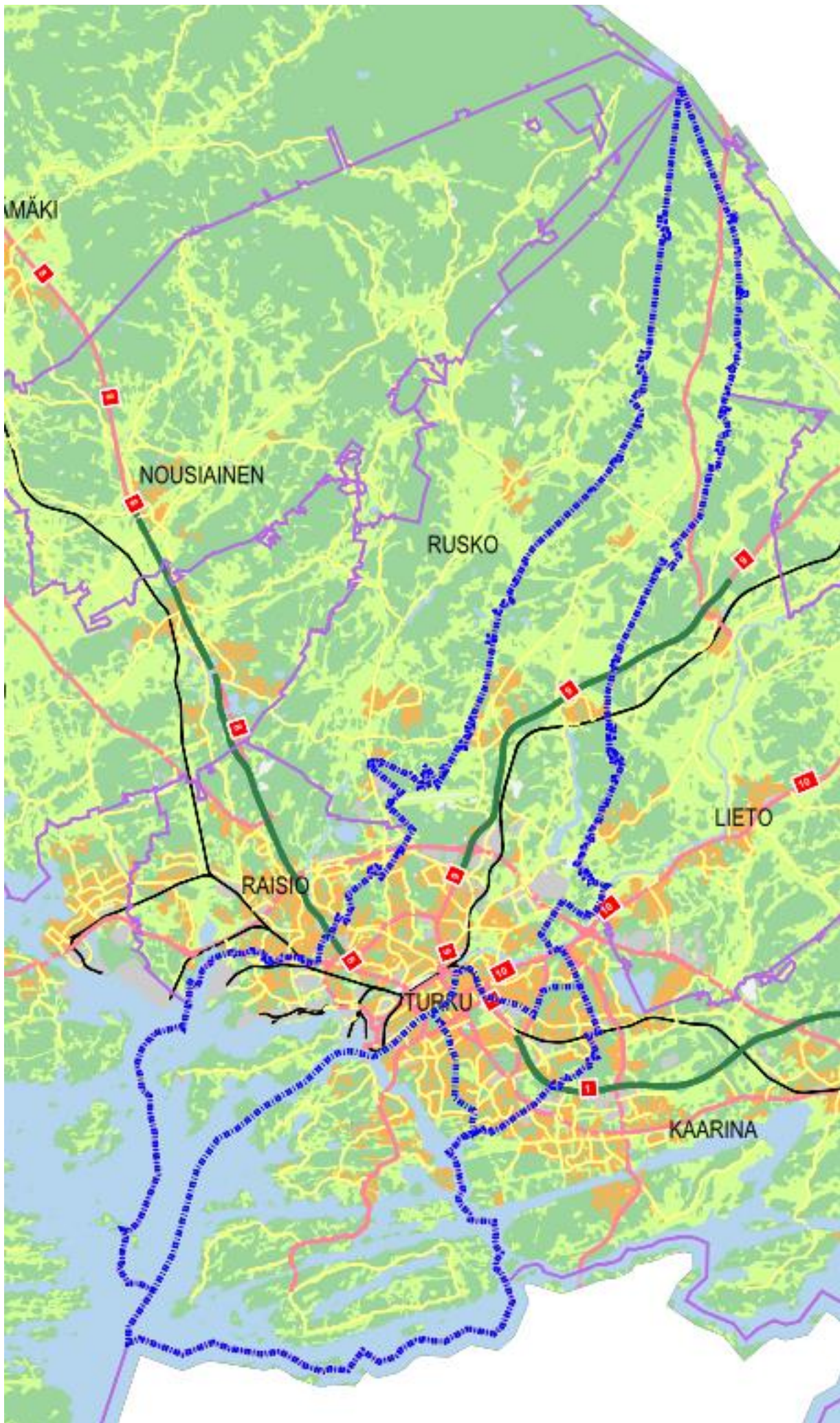
Terveysuojelulaki 763/94

Terveysuojeluasetus 1280/94

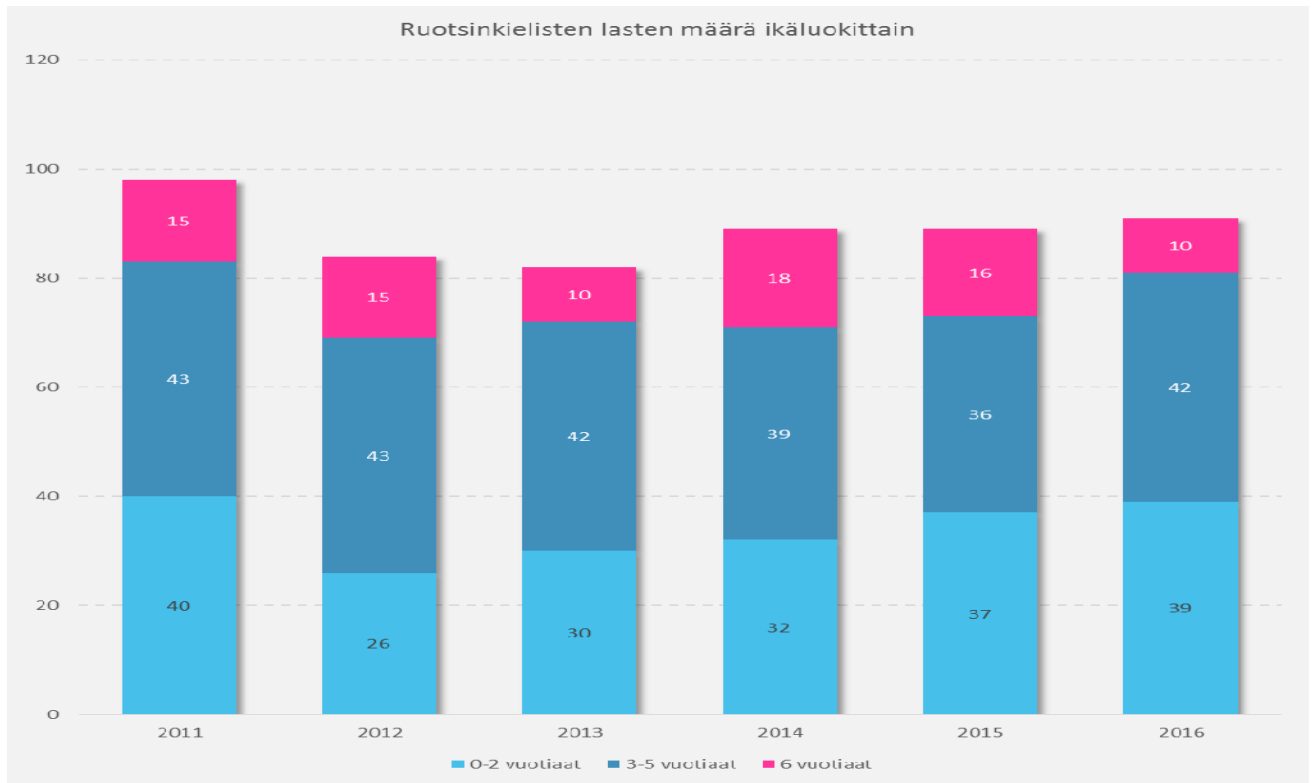
Asetus 545/15 oleskelutilojen terveydelliset olosuhteet

Ympäristöterveydenhuollon laatu järjestelmä: terveysuojelun valvonta ohjeisto,

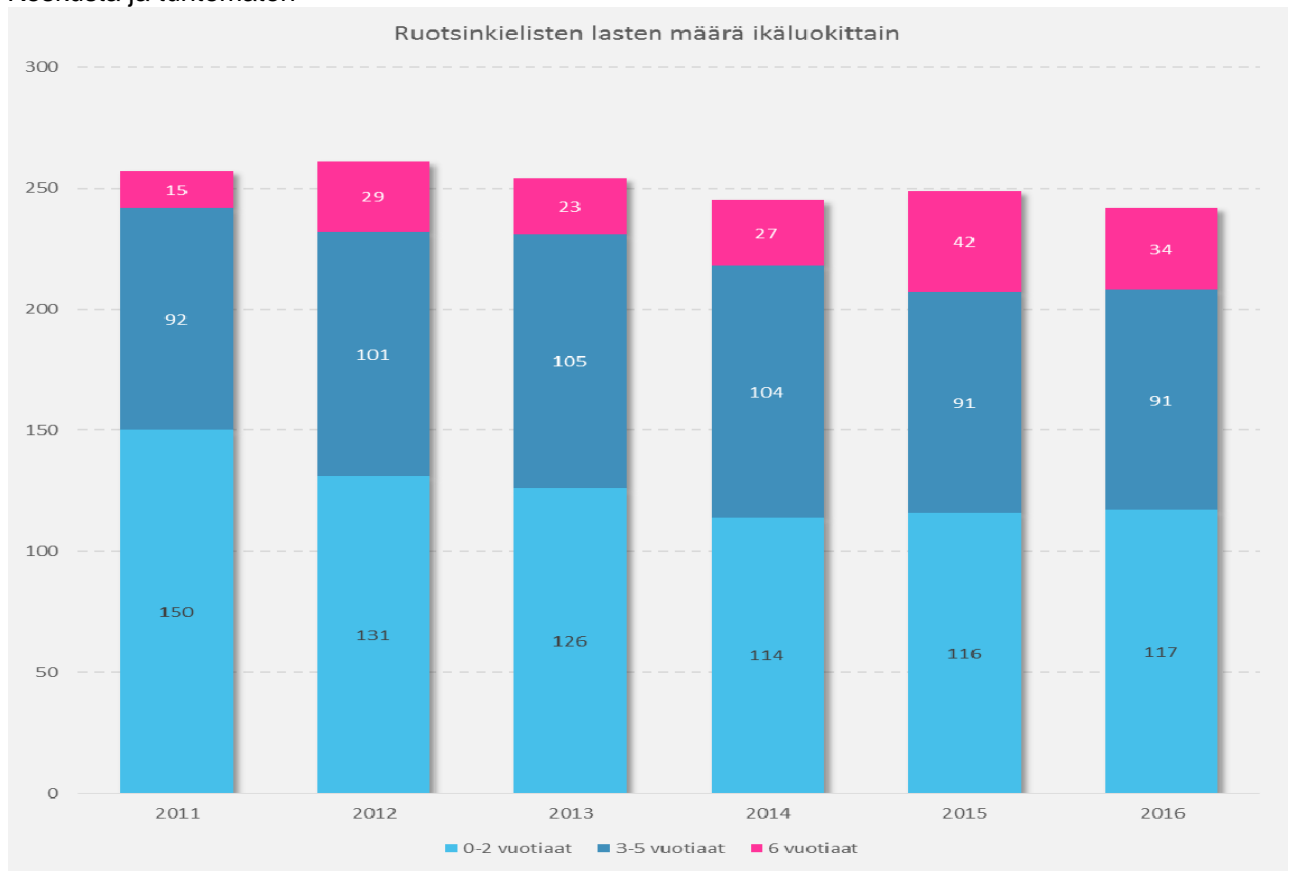
Valvira.



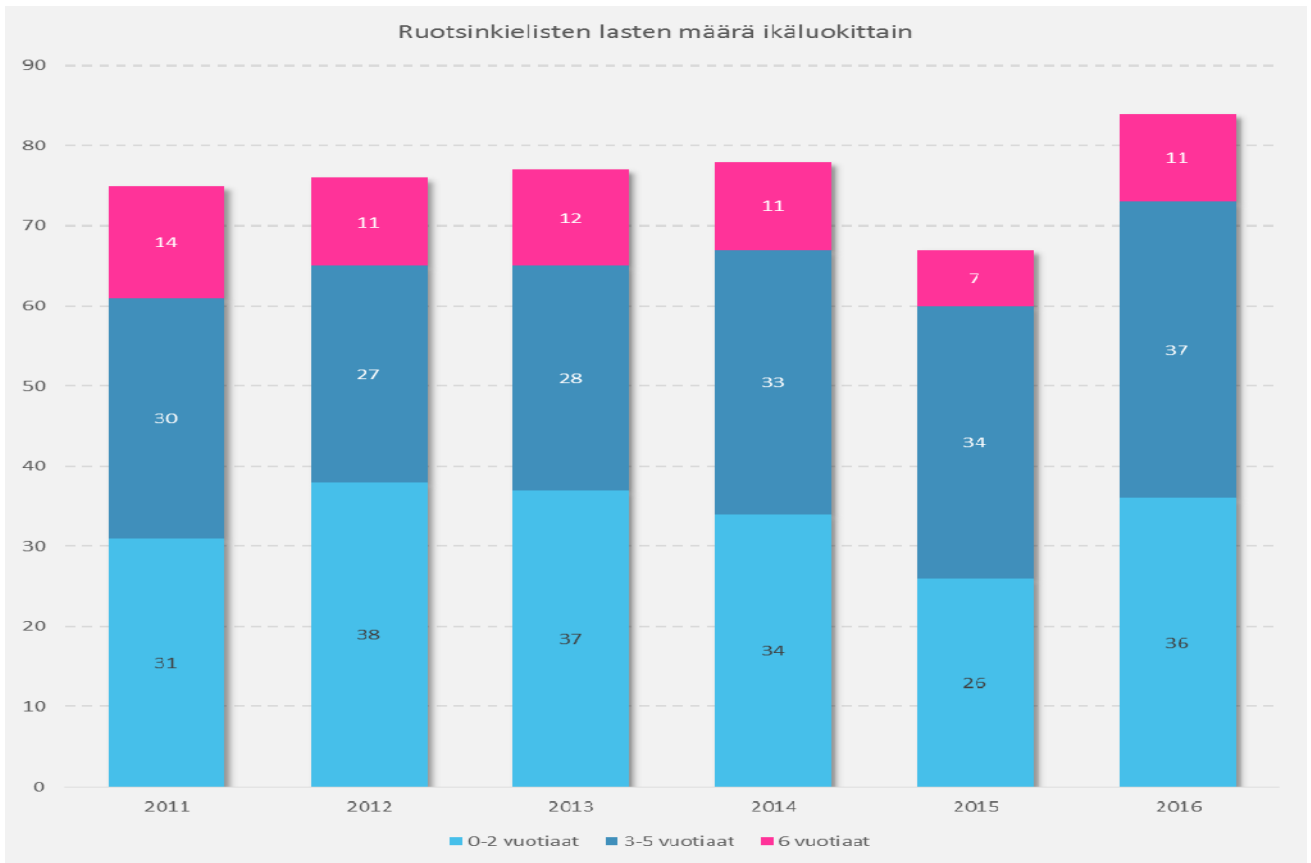
## Hirvensalo – Kakskerta



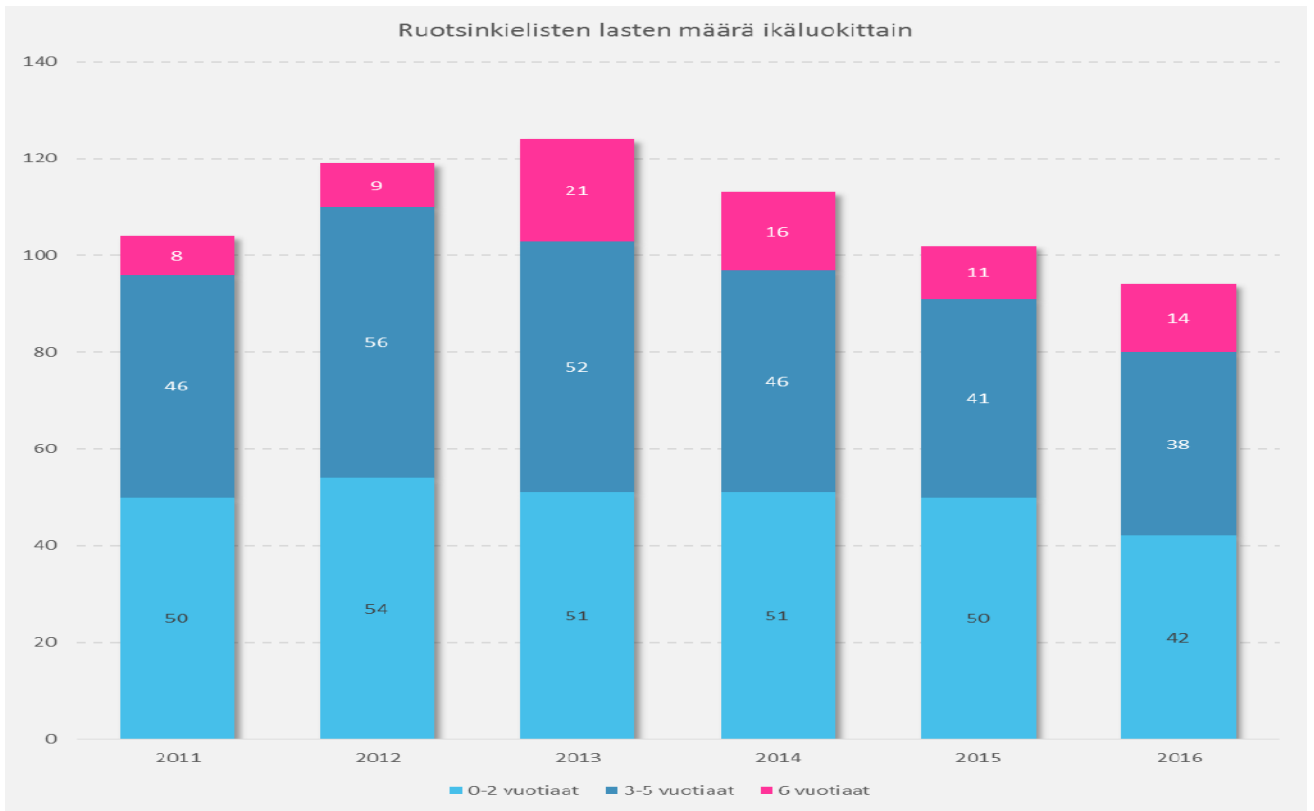
## Keskusta ja tuntematon



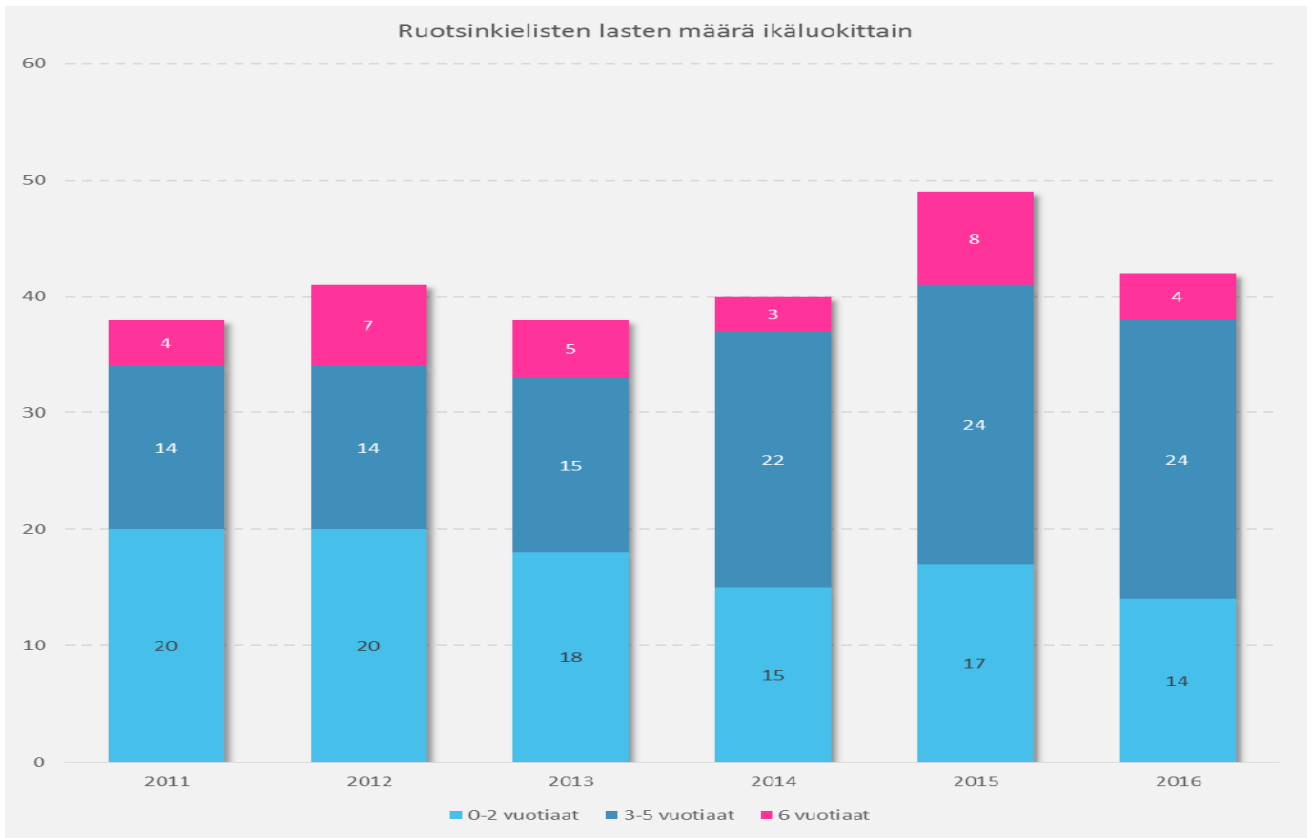
# Länsikeskus



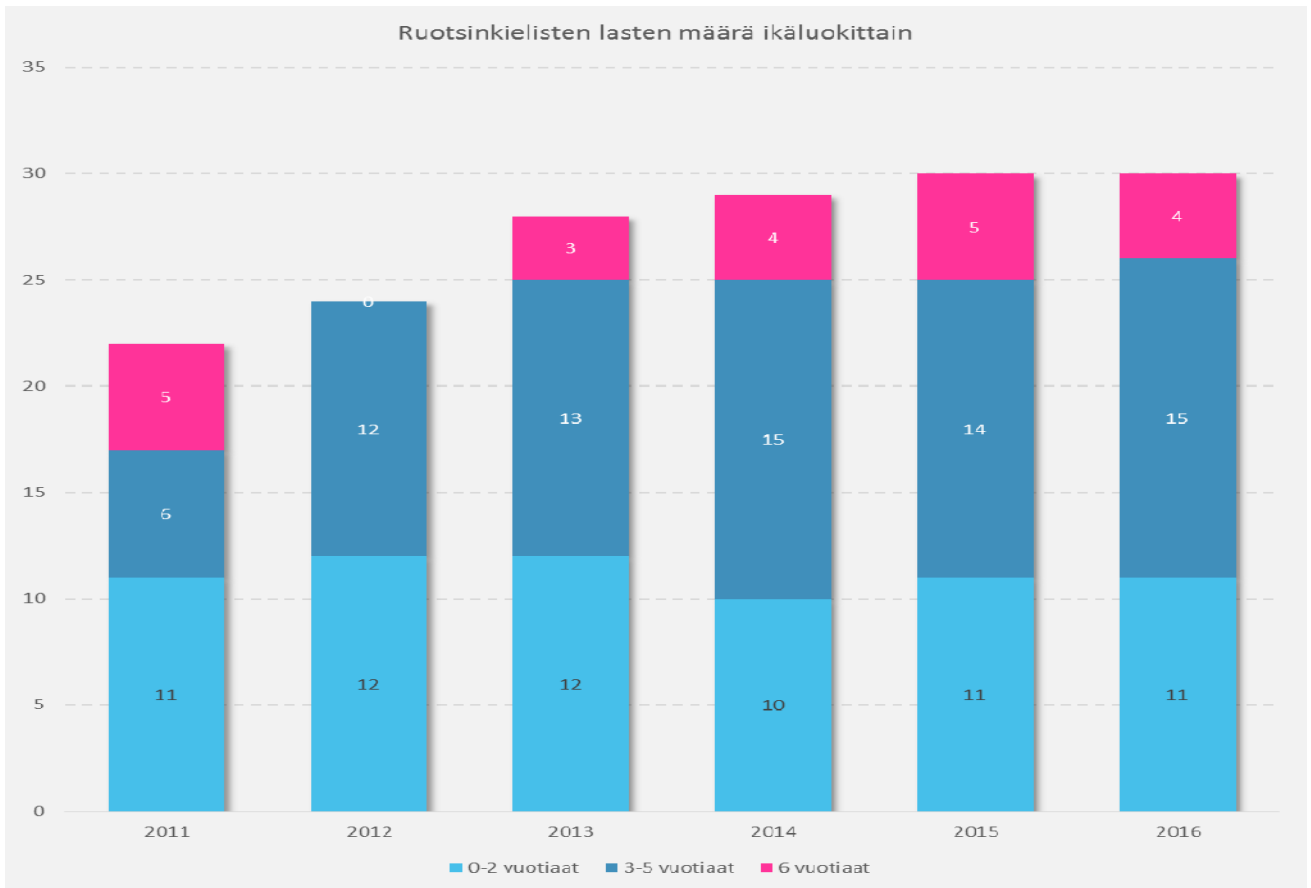
# Nummi-Halinen



# Pansio-Jyrkkälä

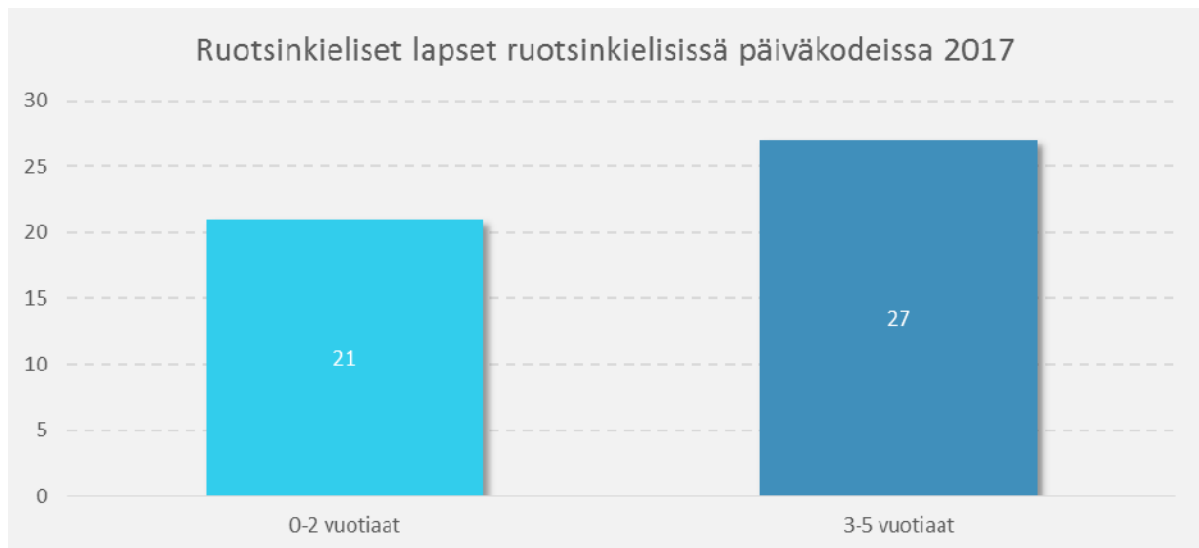
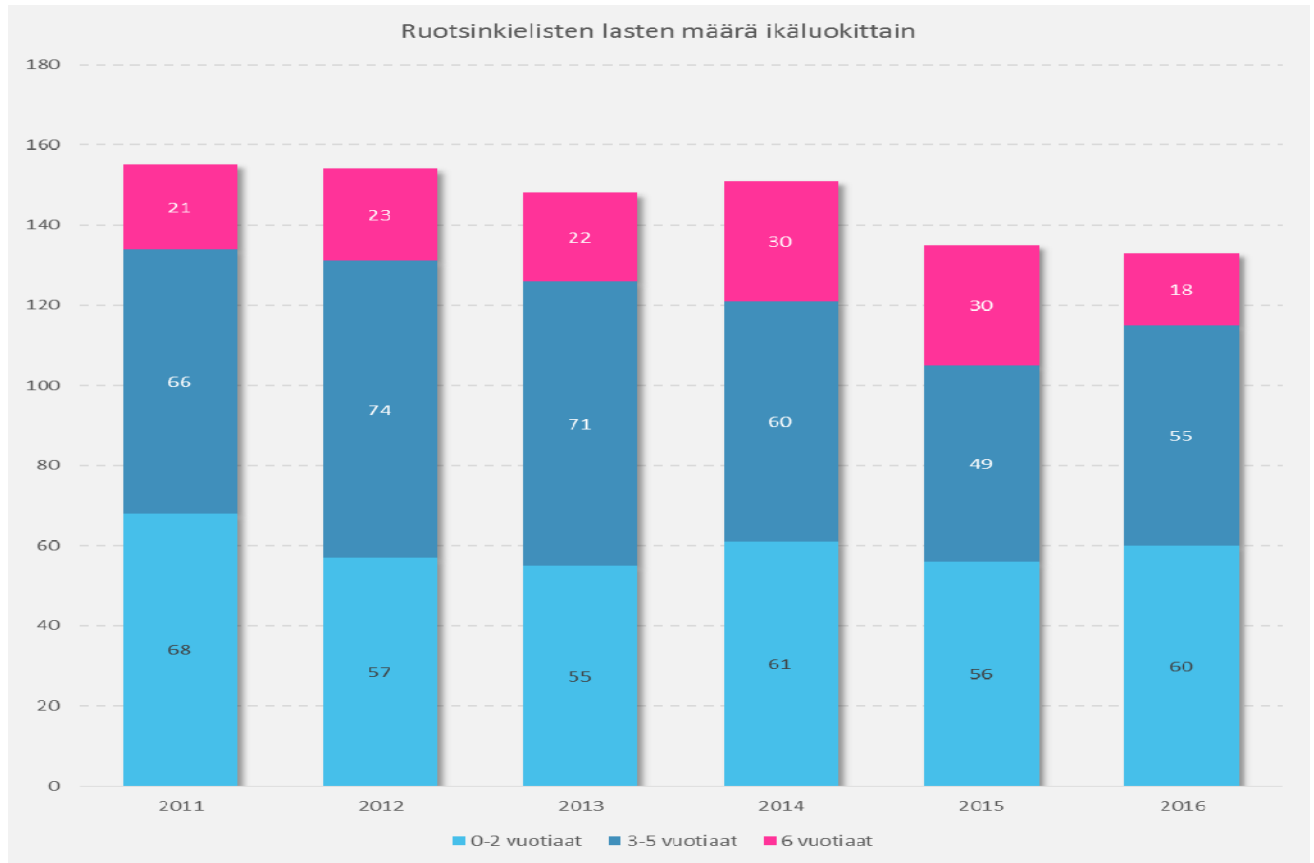


# Runosmäki-Raunistula

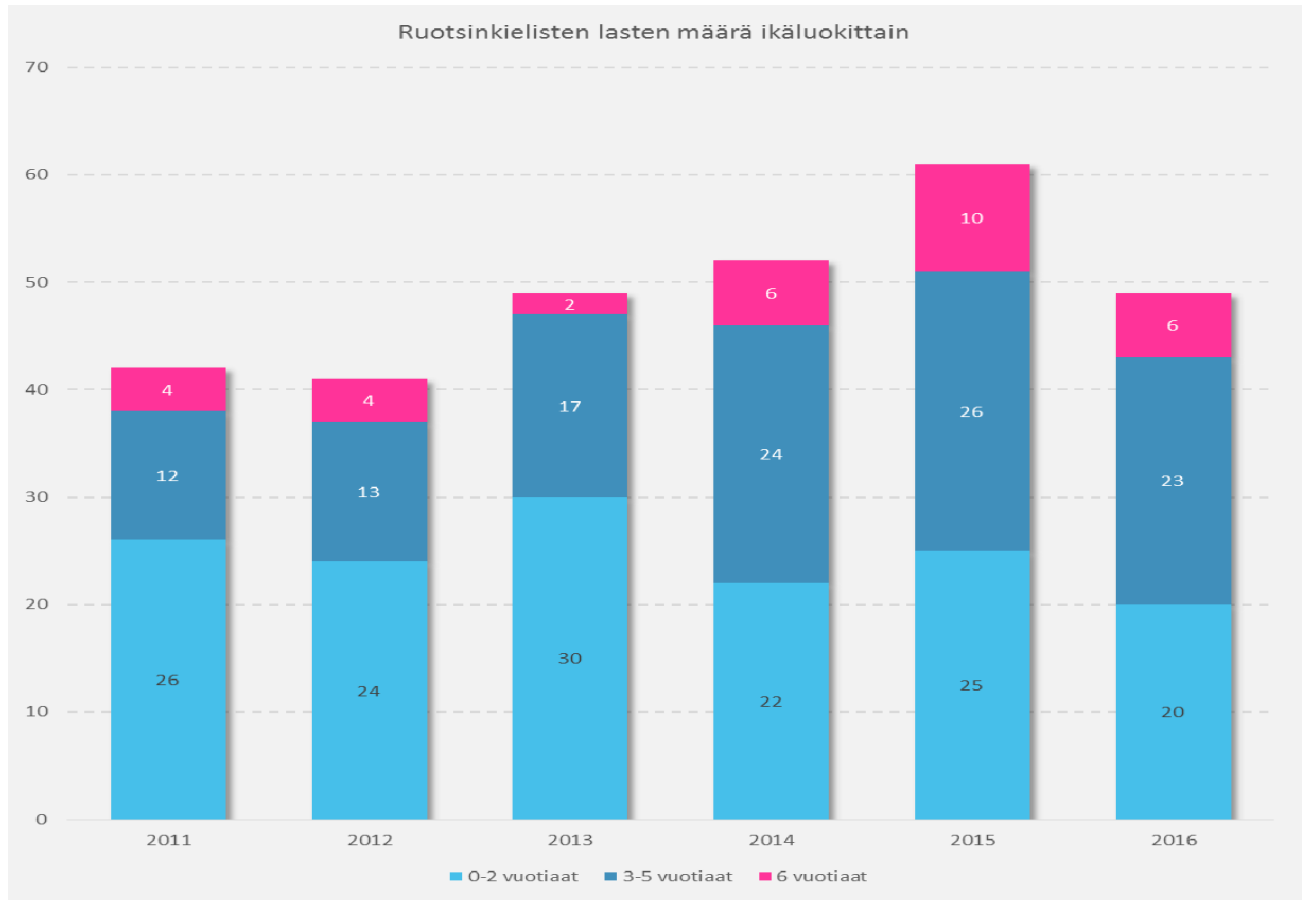


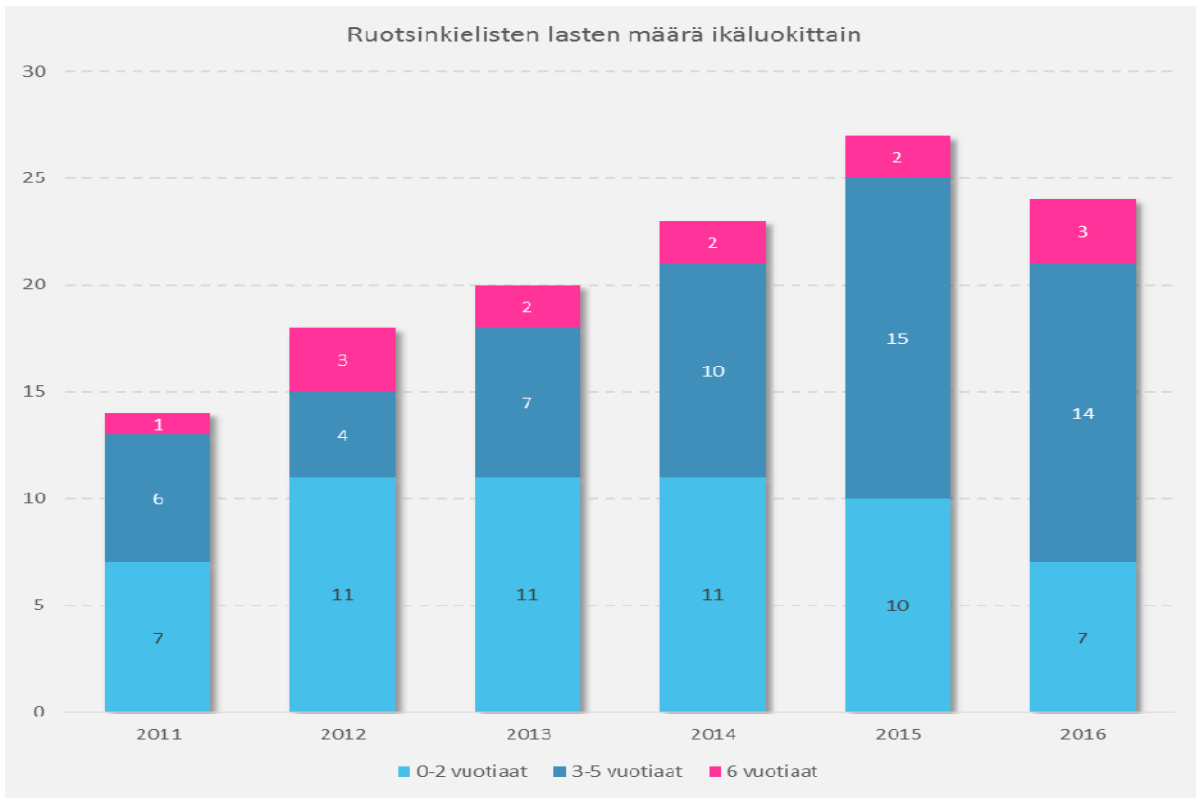


# Skanssi-Uittamo



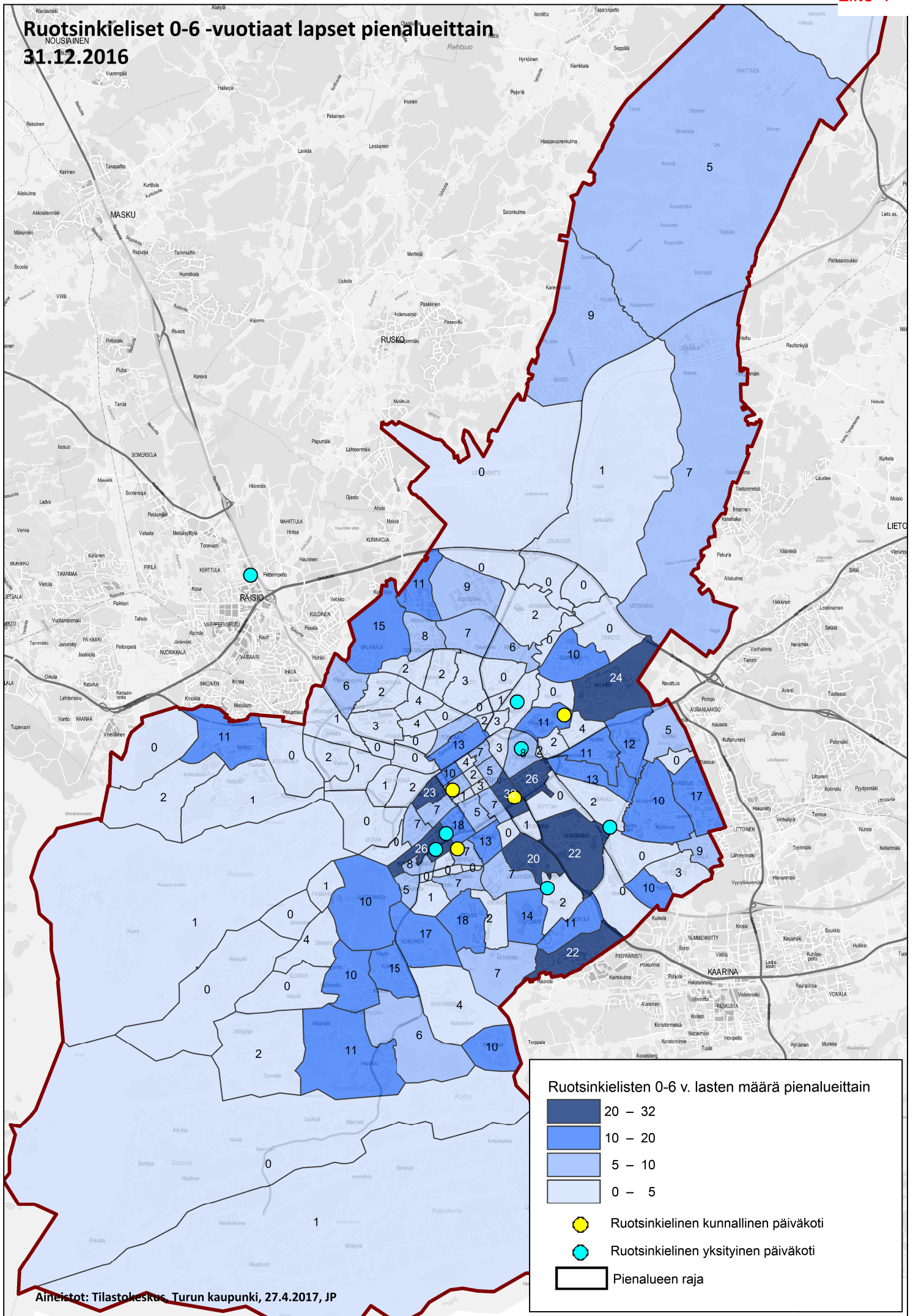
# Varissuo-Lauste





# Ruotsinkieliset 0-6 -vuotiaat lapset pienalueittain

31.12.2016

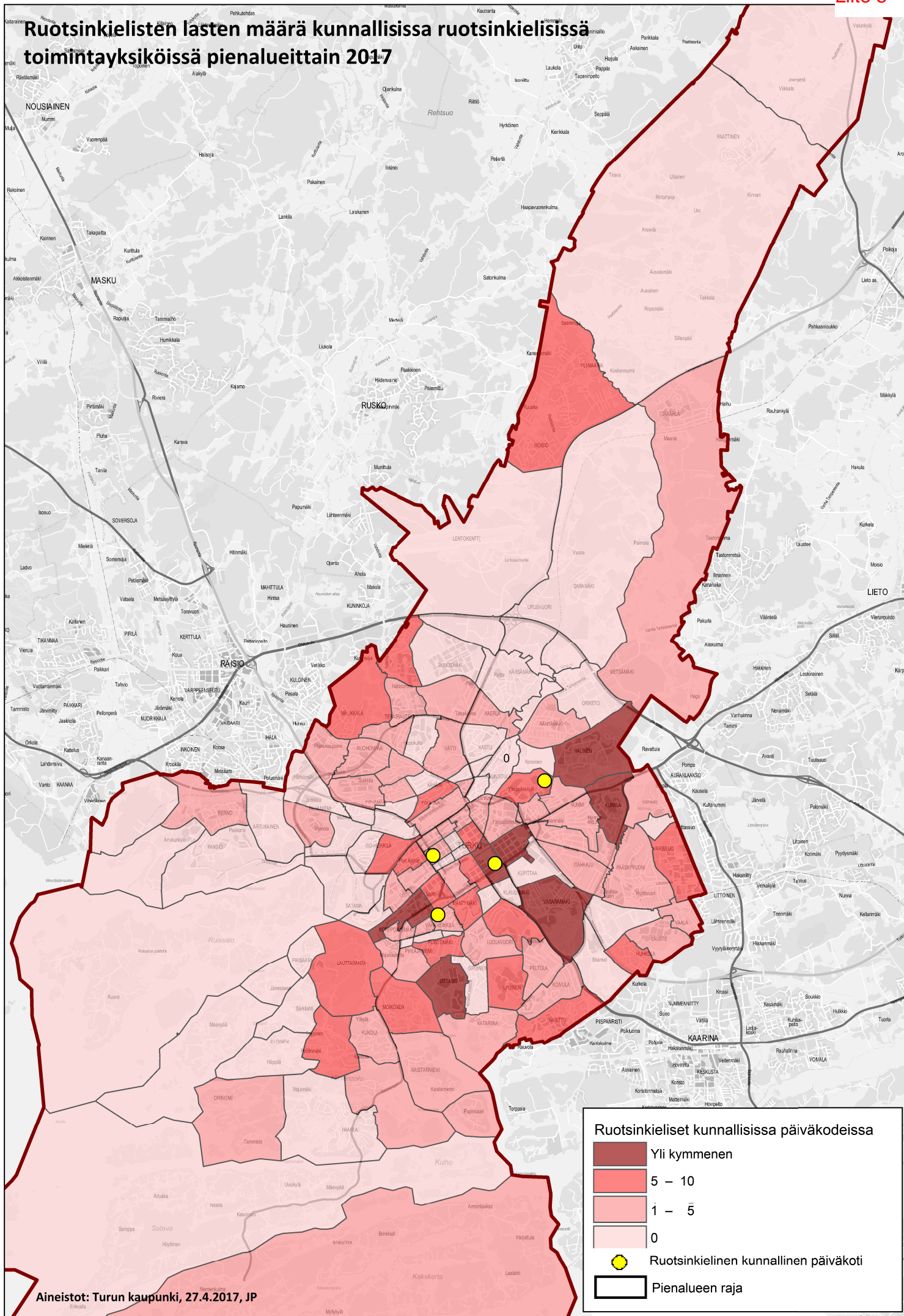


**Ruotsinkielisten 0-6 v. lasten määrä pienalueittain**

<span style="display:inline-block; width:15px; height:15px; background-color:#1a3d4d;"></span>	20 – 32
<span style="display:inline-block; width:15px; height:15px; background-color:#336699;"></span>	10 – 20
<span style="display:inline-block; width:15px; height:15px; background-color:#6699cc;"></span>	5 – 10
<span style="display:inline-block; width:15px; height:15px; background-color:#99ccff;"></span>	0 – 5

Ruotsinkielinen kunnallinen päiväkoti  
 Ruotsinkielinen yksityinen päiväkoti  
 Pienalueen raja

# Ruotsinkielisten lasten määrä kunnallisissa ruotsinkielisissä toimintayksiköissä pienalueittain 2017

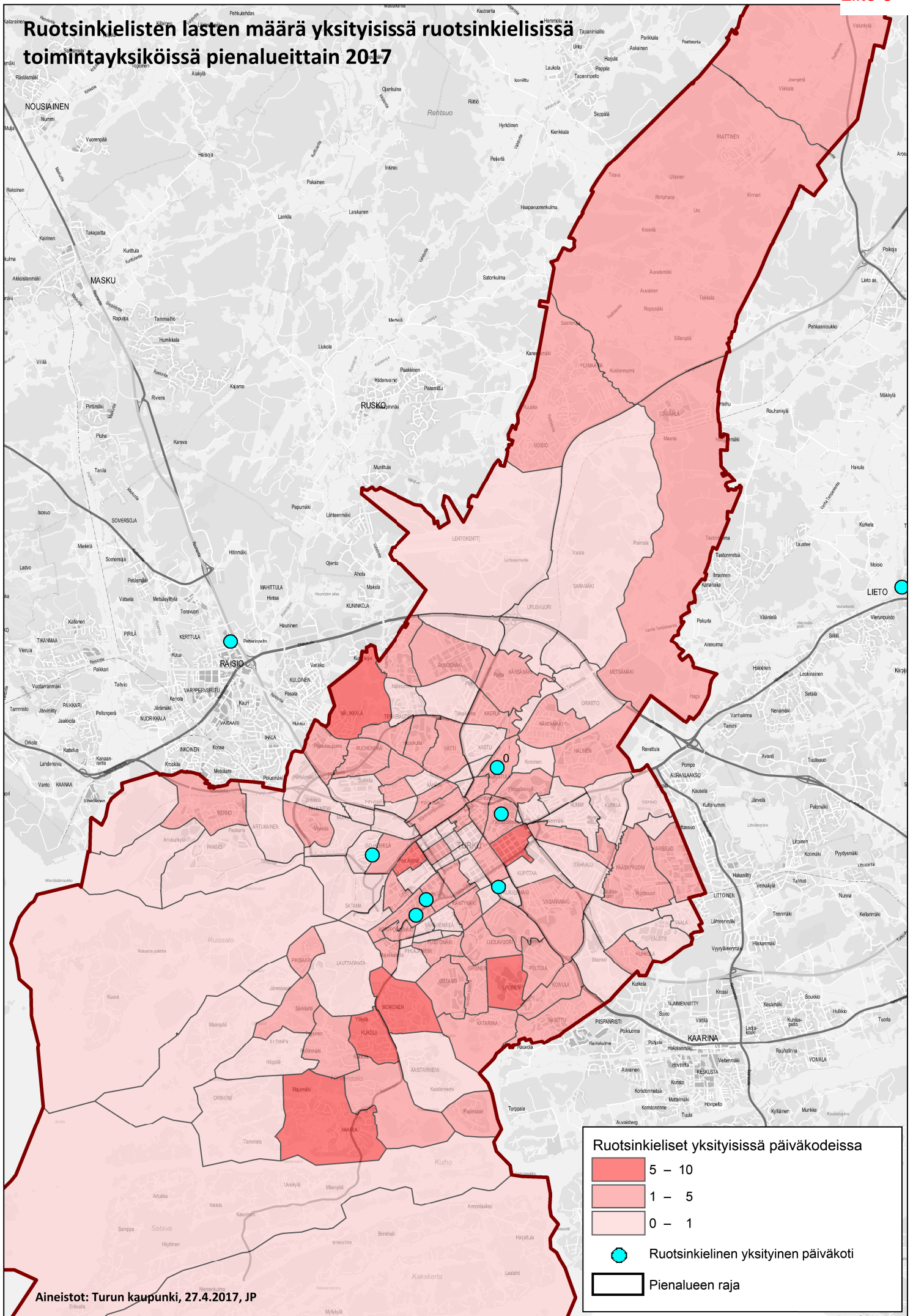


**Ruotsinkieliset kunnallisissa päiväkodeissa**

- Yli kymmenen
- 5 – 10
- 1 – 5
- 0
- Ruotsinkielinen kunnallinen päiväkot
- Pienalueen raja

Aineistot: Turun kaupunki, 27.4.2017, JP

# Ruotsinkielisten lasten määrä yksityisissä ruotsinkielisissä toimintayksiköissä pienalueittain 2017



**Ruotsinkieliset yksityisissä päiväkodeissa**

- 5 – 10
- 1 – 5
- 0 – 1
- Ruotsinkielinen yksityinen päiväkot
- Pienalueen raja

Aineistot: Turun kaupunki, 27.4.2017, JP

# Ruotsinkielisten lasten määrä suomenkielisissä toimintayksiköissä pienalueittain 2017

