



Sivistystoimialan toimintakausi 2017-2018 ja sopimukset 2018

Toimialajohtaja Timo Jalonen

Toimialan ajankohtaiskatsaus

Mennyt toimintakausi 2016-2017

- Sivistystoimiala saavutti viime toimintakaudella hyvin sille asetetut toiminnalliset ja taloudelliset tavoitteet.
- Kaikkien palvelumuotojen palvelutarve kasvoi lukiokoulutusta lukuun ottamatta. Määrällisesti kasvu oli suurinta perusopetuksessa. Palvelutarpeen kasvu perustuu kaupungin asukasluvun kasvuun ja väestörakenteen muutokseen sekä työttömyyden vähenemistä aiheutuvaan varhaiskasvatuksen kysynnän kasvuun.
- Tiloihin liittyvät ongelmat ovat toimialan suurin haaste. Toimialan omat vaikutusmahdollisuudet tässä asiassa ovat kuitenkin varsin vähäiset.
- Talousarvion ylityspaine + 2,9 M€ olemassa. Taustalla ensisijaisesti varhaiskasvatuksen kysynnän kasvu ja maksutulojen aleneminen.

Tulosyksikkö	1000SIVISTYS	1000SIVISTYS	1000SIVISTYS	1000SIVISTYS	1000SIVISTYS
	Sivistystoimiala	Sivistystoimiala	Sivistystoimiala	Sivistystoimiala	Sivistystoimiala
	TP 2016 (EUR)	TA 2017 (EUR)	Tot. 1 - 7 2017 (EUR)	Tot% 2017	Poikk. (EUR) 2017
	EUR	EUR	EUR		EUR
TA-TULOT	-29 124 485,75	-27 019 596	-16 302 664,26	60,34	-10 716 931,26
TA-MENOT	318 455 755,09	312 183 210	178 669 322,49	57,23	133 513 887,75
NETTO (TU-ME)	289 331 269,34	285 163 615	162 366 658,23	56,94	122 796 956,49
TKU KUSTANNUSLAJIT	289 331 269,34	285 163 615	162 366 658,23	56,94	122 796 956,49
TOIMINTATUOTOT	-29 124 485,75	-27 019 596	-16 302 664,26	60,34	-10 716 931,26
Myyntituotot	-11 803 855,36	-10 859 453	-5 348 791,89	49,25	-5 510 661,15
Maksutuotot	-9 397 064,58	-10 593 431	-5 661 727,23	53,45	-4 931 703,33
Tuet ja avustukset	-7 090 971,09	-5 234 762	-5 124 859,65	97,90	-109 902,63
Vuokratuotot	-143 016,18	-81 100	-39 760,22	49,03	-41 339,62
Muut toimintatuotot	-689 578,54	-250 850	-127 525,27	50,84	-123 324,53
TOIMINTAKULUT	318 455 755,09	312 183 210	178 669 322,49	57,23	133 513 887,75
Henkilöstökulut	175 430 831,08	170 894 533	97 677 312,28	57,16	73 217 221,04
Palvelujen ostot	52 449 398,21	52 209 225	28 456 606,89	54,50	23 752 618,47
Aineet, tarvikkeet	10 470 589,70	9 214 299	4 651 892,12	50,49	4 562 406,64
Avustukset	28 655 516,58	27 987 532	17 813 991,17	63,65	10 173 540,79
Muut toimintakulut	51 449 419,52	51 877 621	30 069 520,03	57,96	21 808 100,81
POISTOT	1 339 081,54	1 244 889	798 015,74	64,10	446 873,26
Tiliryhmä	290 672 980,40	286 408 504	163 165 213,46	56,97	123 243 290,26

Tulosyksikkö	1000SIVISTYS	1000SIVISTYS	1000SIVISTYS	1000SIVISTYS
	Sivistystoimiala	Sivistystoimiala	Sivistystoimiala	Sivistystoimiala
	Tot. 1 - 7 2016 (EUR)	Tot% 2016	Tot. 1 - 7 2017 (EUR)	Tot% 2017
	EUR		EUR	
TA-TULOT	-18 936 608,47	65,02	-16 302 664,26	60,34
TA-MENOT	181 058 440,98	56,86	178 669 322,49	57,23
NETTO (TU-ME)	162 121 832,51	56,03	162 366 658,23	56,94
TKU KUSTANNUSLAJIT	162 121 832,51	56,03	162 366 658,23	56,94
TOIMINTATUOTOT	-18 936 608,47	65,02	-16 302 664,26	60,34
Myyntituotot	-6 818 951,66	57,77	-5 348 791,89	49,25
Maksutuotot	-5 413 518,59	57,61	-5 661 727,23	53,45
Tuet ja avustukset	-6 427 019,82	90,64	-5 124 859,65	97,90
Vuokratuotot	-75 920,95	53,09	-39 760,22	49,03
Muut toimintatuotot	-201 197,45	29,18	-127 525,27	50,84
TOIMINTAKULUT	181 058 440,98	56,86	178 669 322,49	57,23
Henkilöstökulut	102 057 697,86	58,18	97 677 312,28	57,16
Palvelujen ostot	28 507 752,02	54,35	28 456 606,89	54,50
Aineet, tarvikkeet	4 763 618,00	45,50	4 651 892,12	50,49
Avustukset	15 837 654,17	55,27	17 813 991,17	63,65
Muut toimintakulut	29 891 718,93	58,10	30 069 520,03	57,96
POISTOT	786 599,81	58,74	798 015,74	64,10
Tiliryhmä	162 909 780,64	56,05	163 165 213,46	56,97

Sivistystoimiala

Tammikuu - Heinäkuu	2016	2017
Työvoiman käyttö / htv	3 641,2	3 641,9
Vakituisten osuus %	78,9	78,6
Avoimen vakanssin hoitajien osuus %	3,2	3,7
Sijaisten osuus %	8,1	8,1
Tilapäisten määräaikaisten osuus %	9,8	9,6
Sairauspoissaolot %	3,7	3,7
Tapaturmapoissaolot %	0,17	0,17
Työpanos	3 139,4	3 152,7
Työpanoksen osuus työvoimasta	86,2	86,6
Sijaistus %	39,1	39,6

Määrä on pysynyt entisellään, vaikka palvelujen kysyntä on kasvanut

Kevätkausi

Alkuvuosi on toteutunut hyvin:

- Toiminnallisin tavoittein mitattuna
- Taloudellisin tavoittein mitattuna, talousarvioylitys uhkaamassa loppuvuodesta
- Mutta ei henkilöstömäärän vähentämiseen tähtäävään tavoitteeseen verrattuna





Tuleva toimintakausi 2017-2018

Toimintakausi 2017-2018

- **Hallituksen** toimenpiteistä ryhmäkokojen kasvattamista eikä päivähoito-oikeuden rajausta ole Turussa toteutettu. Asiakasmaksujen alentamisen toinen vaihe on vielä avoin, mutta toteutunee 1.3. 2018?.
- **Hallitusohjelmassa** korostetaan oppimisympäristöjen digitalisointia. Kaupunki on aloittanut omin toimin päätelaitehankinnan ja osittain OKM:n rahoituksella henkilöstön täydennyskoulutuksen.
- Kaikkien palvelumuotojen **palvelutarve jatkaa kasvuaan** lukiokoulutusta lukuun ottamatta. Myös lukiokoulutuksen kasvu alkaa 2020-luvulle tultaessa. Palvelutarpeen kasvu perustuu edelleen kaupungin asukasluvun kasvuun ja väestörakenteen muutokseen.
- Kaupungin **mahdollisuus noudattaa varhaiskasvatuslakia ei tule toteutumaan** keväällä 2018 tilojen puutteen vuoksi.



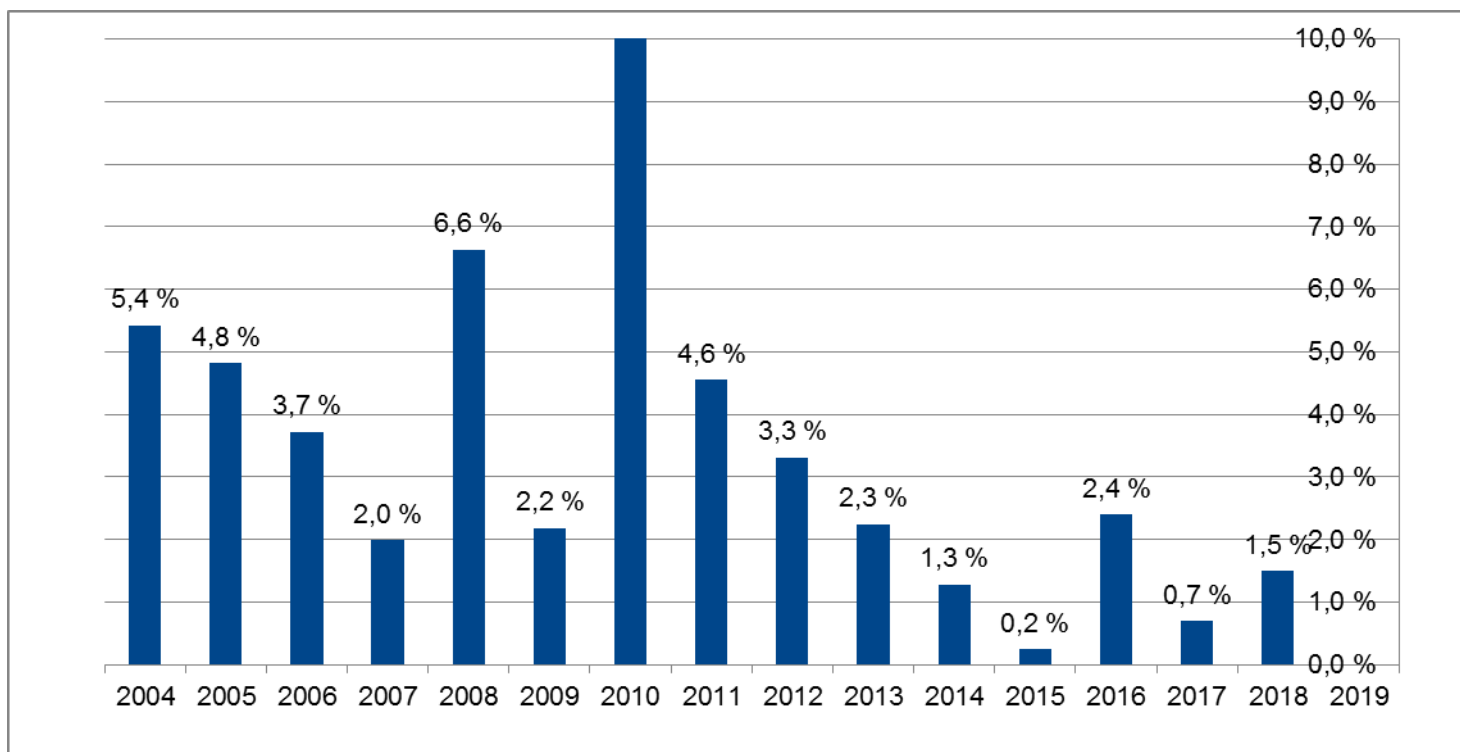
Sivistystoimialan talousseminaari syksy 2017

Toimialajohtaja Timo Jalonen

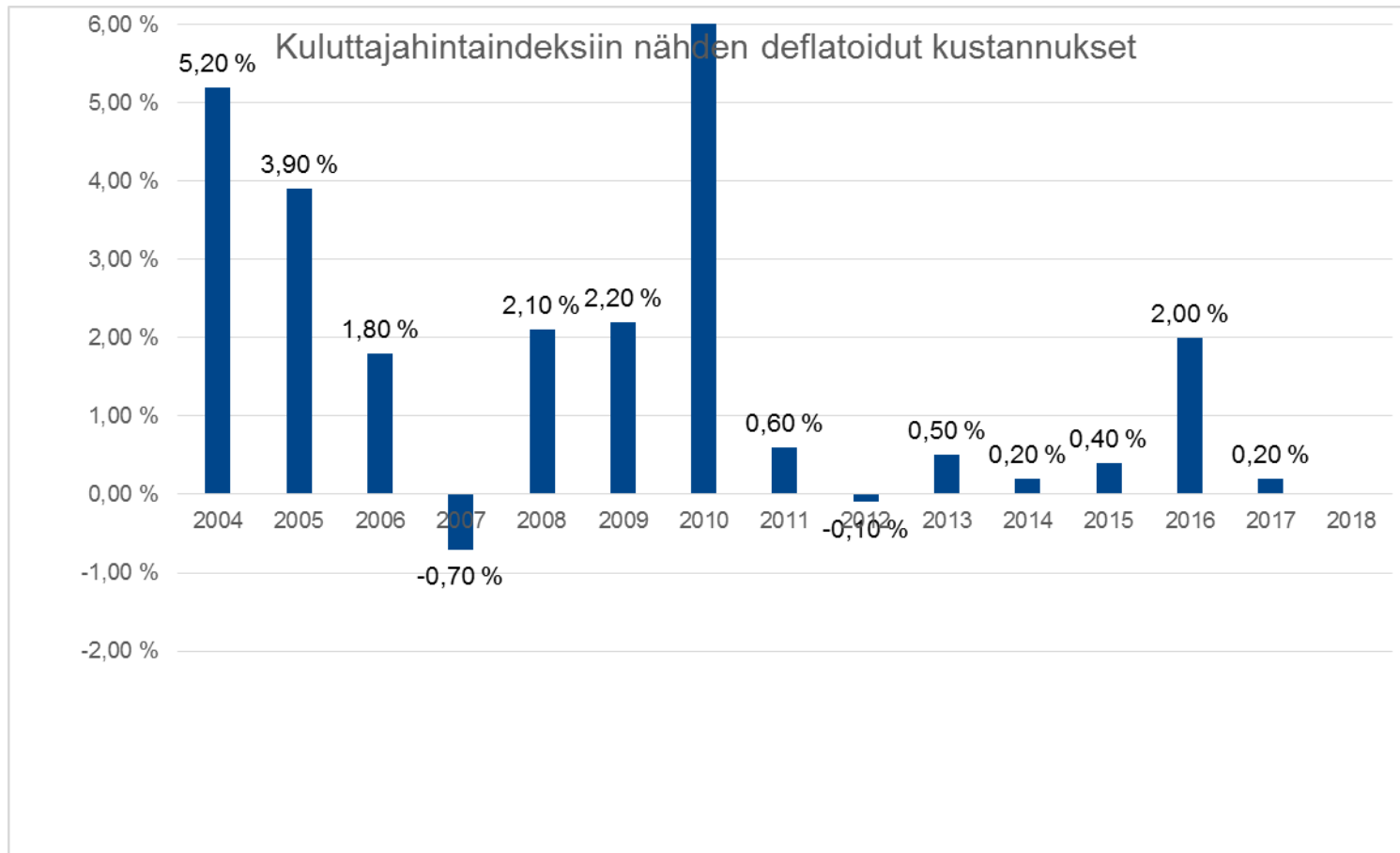
Ensi vuoden taloustilanne

- Raamissa ei ole otettu huomioon, että perusopetuksen päätelaitehankintakustannukset – lähes miljoona euroa – siirtyvät pois konsernihallinnolta. Kohteen muutos on sinällään ihan hyvä.
- Raamissa ei ole otettu huomioon toimialojen välillä siirtyviä toimintoja.
- Raamissa ei ole otettu huomioon päivähoitomaksutulojen alenemisesta seuraavaa tulojen vähentymistä eikä palvelusetelimenojen kompensatiota.

Budjetin muutokset 2004-2018

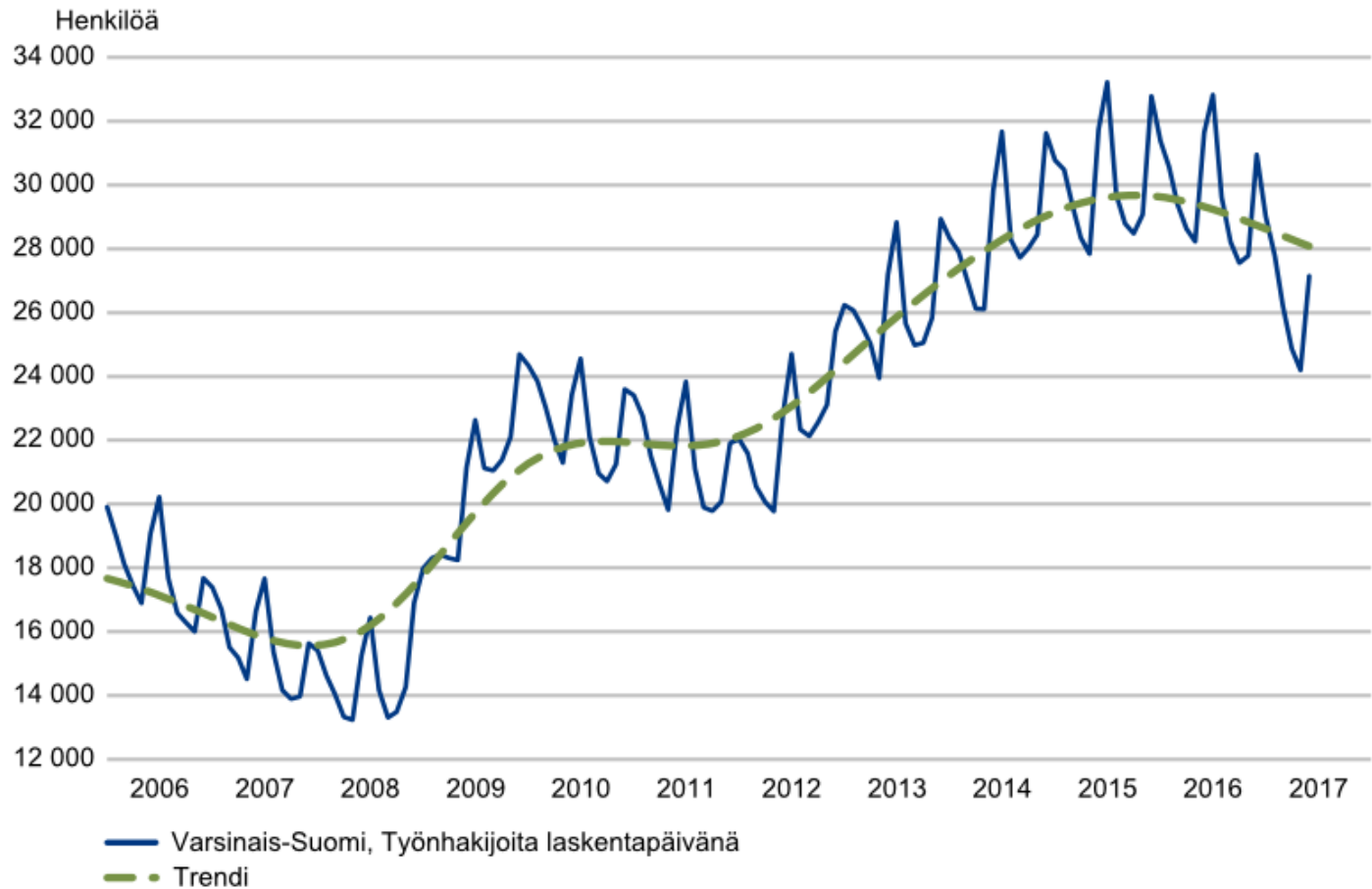


Vuodet 2004-2009 ja 2011-2017 varsin vertailukelpoisia.
Vuonna 2010 toteutettu varhaiskasvatuksen siirto nosti budjettia kerralla +45%.



TYÖTTÖMÄT TYÖNHAKIJAT KUUKAUSITTAIN JA TRENDI

Varsinais-Suomi



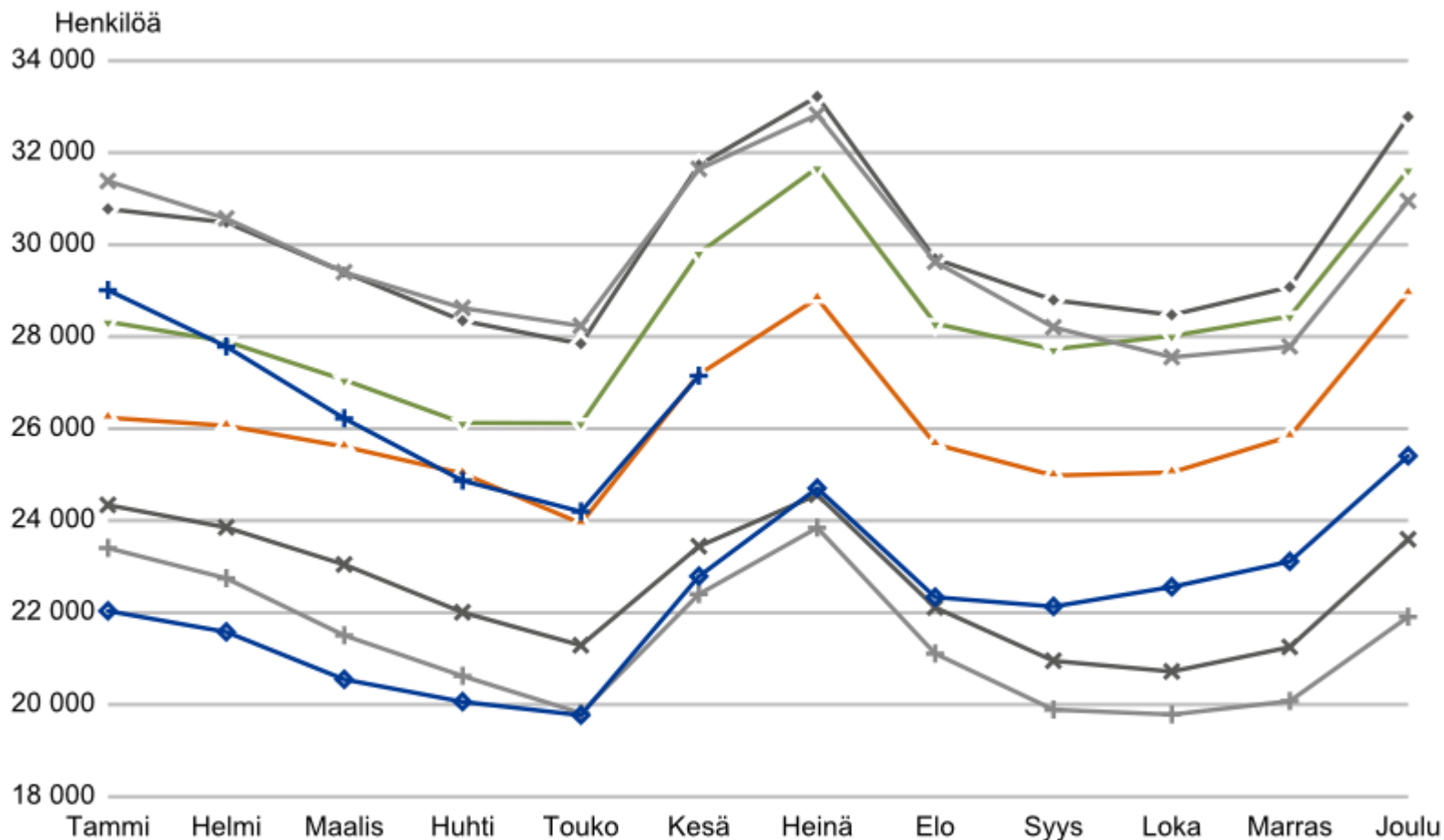
TEM Työnvälitystilasto / Työ- ja elinkeinoministeriö, Työnvälitystilasto



Turussa työttömyys vähentyi vuodessa 13% ja avoimien työpaikkojen määrä kasvoi 44%.

TYÖTTÖMAT TYÖNHAKIJAT, KUUKAUSIVERTAILU

Varsinais-Suomi



✕ 2010 -▲- 2013 ✕ 2016
 + 2011 -▲- 2014 + 2017
 ◆ 2012 -▲- 2015

TEM Työnvälitystilasto / Työ- ja elinkeinoministeriö, Työnvälitystilasto



Väestönkasvu 0-14 –vuotiaiden osalta

Turun väestö kesäkuun lopussa 2017*				Muutos vuodenvaih- teesta	Muutos vuoden 2016 kesäkuusta
Ikä	Miehet	Naiset	MS		
0 - 6	6 193	5 918	12 111	46	28
7 - 14	6 274	5 922	12 196	110	265
15 - 64	61 771	63 167	124 938	-514	1 046
65 -	15 380	23 070	38 450	449	723
75 -	6 037	11 115	17 152	-17	215
85 -	1 491	4 031	5 522	49	136
Kaikki	89 618	98 077	187 695	91	2 062

Huom! 75- ja 85- -ryhmät sisältyvät 65- -ryhmään.

Sivistystoimialaa koskevat linjaukset kaupungin strategiassa

Kaupunkistrategia

- Kaupunki tarjoaa jatkossakin laadukasta perusopetusta ja toisen asteen koulutusta.
- Aktiivisella nuorisotakuun toimeenpanolla pyritään tehokkaasti ehkäisemään syrjäytymistä ja varmistetaan, että nuoret pääsevät koulutukseen ja vastavalmistuneet työelämään mahdollisimman nopeasti.
- Monikulttuurisuutta hyödynnetään osana kaupungin kilpailukyvyn lisäämistä ja maahanmuuttajien elinkeinoelämänyhteyksiä lisätään.
- Turussa panostetaan tulokselliseen maahanmuuttajien suomen kielen oppimiseen, tuetaan työllistymisen edellytyksiä ja helpotetaan koulutukseen pääsyä.

[Linkki kaupunkistrategiaan](#)

Strategiset ohjelmat – Osaava ja oppiva kaupunkilainen

- Varhaiskasvatuksen ja koulutuksen toteuttaminen ovat kaupungin perustehtäviä sekä kilpailukyvyyn edellytys. Koulutuksen vastaaminen yksilöiden erilaisiin henkilökohtaisiin tarpeisiin, globaalin talouden murrokseen liittyviin työelämän muutoksiin, teknologiseen murrokseen ja elinikäiseen oppimiseen kuuluvat asiat ovat esimerkkejä toimintaympäristöön liittyvistä haasteista. Haasteisiin vastaaminen edellyttää kykyä jatkuvaan uudistumiseen, jonka perustana ovat erilaiset yhteistyöverkostot ja uuden teknologian tuomat uudet toimintamahdollisuudet. Maahanmuuttajien koulutukselliset tarpeet tulee ottaa vahvasti huomioon kotoutumisen tukemisessa.

[Linkki strategiset ohjelmat -dokumenttiin](#)

Strategiset ohjelmat – Osaava ja oppiva kaupunkilainen

Linjaukset

- Henkilöstön osaaminen pidetään kehityksen kärjessä systemaattisella osaamisen johtamisella ja laajaan verkostoitumiseen kannustamalla
- Turun seudulla monipuoliset sivistyspalvelut saadaan esteettömästi kaikkien ulottuville hyödyntämällä uuden teknologian tarjoamia mahdollisuuksia ja alueellista yhteistyötä
- Vieraskielisen väestön suomen ja ruotsin kielen taidon kehittymistä ja suomalaisen yhteiskunnan tuntemusta tuetaan riittävällä koulutustarjonnalla
- Kansainvälisyyden edellytykset turvataan tukemalla asukkaiden ja henkilöstön valmiuksia toimia kulttuurien välisessä vuorovaikutuksessa

Strategiset ohjelmat – Osaava ja oppiva kaupunkilainen

Linjaukset

- Varhaiskasvatuksen palvelujen asiakaslähtöisyyttä kasvatetaan laajentamalla yhteistyötä muiden toimijoiden kanssa
- Kasvatuksen ja opetuksen palveluverkkoa uudistetaan sivistystoimialan ja Ammattikorkeakoulun toimipisteverkkoja tiivistämällä
- Vuonna 2017 nuorisotakuu toteutuu laajan poikkihallinnollisen yhteistyön tuloksena
- Tulevaisuuden osaamispääoma turvataan järjestämällä jatkossakin korkeatasoista yleissivistävää koulutusta

Matemaattisen osaamisen vakava tilanne

- Tekniikan alan osaajista on vakava pula koko maassa, mutta erityisesti Turun seudulla.
- DI-koulutusta ei Turkuun nyt saatu. Kauppakorkeakoulu ja lääketieteellinen tdk vievät valtavasti matematiikan osaajia ja muualle ei tahdo riittää väkeä.
- Pitkän matematiikan opiskelijoita Turussa ja Suomessa aivan liian vähän, vaikka Pisa-tuloksissa osaamistaso on maailman kärkeä. Matematiikka ei siis ole vaikeaa, mutta ehkä vaativaa.
- Lisätään panoksia peruskouluun jo 5. –luokalta lähtien. Asetetaan tavoitteeksi, että jokaisessa turkulaislukiossa olisi 10 pitkän matematiikan opiskelijaa nykyistä enemmän.



Hallitusohjelman vaikutukset sivistystoimialalle

Hallitusohjelman vaikutukset sivistystoimialalle

- Sosiaali- ja terveyspalvelut maakuntapohjaiseksi 2020 -> varhaiskasvatus ja koulutus kuntien suurimmaksi tehtäväkentäksi tulevaisuudessa.
- Kuntatalouden näkökulmasta esitettävät uudistukset ovat pääsääntöisesti **myönteisiä**.
- Kuntalaisten ja erityisesti lapsiperheiden näkökulmasta esitettävät uudistukset ovat pääsääntöisesti **kielteisiä** ja palveluita **heikentäviä**.

Hallitusohjelman vaikutukset sivistystoimialalle

- Kansainvälisyys ja koulutusvienti
- Liikutaan tunti päivässä, Liikkuva koulu, -> noin 700.000 euron panostus lv 2016- 2017 ja 2017-2018
- Monipuolinen kielitarjonta
- Kelpoisuusvaatimusten päivitys (alentaminen)
- Lapsi- ja perhevaikutusten arviointi pakolliseksi
- Tietosuojalainsäädännön uudistaminen (OHL)
- Oppimisympäristöjen digitalisointi (Nyt mainittu perusopetus, mutta koskee kaikkia oppilaitosmuotoja)

Valtion linjaukset

1. Ammatillisen koulutuksen reformi toteutuu kesken toimintavuoden 2018 alusta lukien
2. Päivähoitomaksujen alentaminen vähentää lähtökohtaisesti kaupungin saamia tuloja. Missä määrin työllisyyden paraneminen kompensoi tulotilannetta, jos lapsen päivähoidon maksu nousee?

OKM Talousarvioesitys suunnittelukaudella

OKM:n talousarvioehdotus vuodelle 2018

- Opetus- ja kulttuuriministeriö esittää hallinnonalalleen 6,5 miljardin euron määrärahaa vuodelle 2018. Esitys perustuu hallituksen vuosien 2018–2021 julkisen talouden suunnitelmaan. Koulutukseen ja tutkimukseen esitetään lisäpanostuksia. Osaamisen ja koulutuksen kärkihankkeet etenevät hallitusohjelman mukaisesti.
- Osaamisen ja koulutuksen kärkihankkeille esitetään vuonna 2018 yhteensä 146,9 miljoonaa euroa hallitusohjelman mukaisesti. Kärkihankkeilla uudistetaan peruskoulua toteuttamalla Uusi peruskoulu -ohjelmaa ja opettajankoulutuksen kehittämisohjelmaa. Siirtymistä työelämään nopeutetaan ja vahvistetaan korkeakoulujen ja elinkeinoelämän yhteistyötä. Ammatillisen koulutuksen reformin toimeenpano alkaa. Tavoitteena on myös ehkäistä lasten ja nuorten syrjäytymistä. Koulutuksen ja työelämän ulkopuolella olevien nuorten määrää vähennetään.

Yleissivistävän koulutukseen ja varhaiskasvatukseen esitetään noin 0,9 miljardin euron määrärahaa opetus- ja kulttuuriministeriön pääluokassa.

- Yleissivistävään koulutukseen, taiteen perusopetukseen ja varhaiskasvatukseen esitetään 924 miljoonan euron määrärahaa opetus- ja kulttuuriministeriön pääluokassa. Perusopetuksen ja varhaiskasvatuksen rahoitus maksetaan pääosin valtiovarainministeriön hallinnonalalta osana kuntien peruspalveluiden valtionosuusjärjestelmää.
- Varhaiskasvatuksen asiakasmaksuja alennetaan 1.1.2018 lukien keväällä hyväksytyyn julkisen talouden suunnitelman mukaisesti. Hallituksen esitys on tarkoitus antaa syyskuussa. Pieni- ja keskituloisen perheen maksut alenevat ja 2. lapsen sisaralennus nostetaan 50 %:iin. Maksutulojen menetys kompensoidaan kunnille.
- Peruskoulun tasa-arvon vahvistamiseen ja haasteellisilla alueilla toimivien koulujen avustamiseen tarkoitettua rahoitusta lisätään 15 miljoonalla eurolla, jolloin vuodelle 2018 esitetään yhteensä 30 miljoonaa euroa. Peruskoulujen digioppimisen kokeiluihin ja kehittämistyöhön sekä kielikokeiluihin ja taiteen perusopetuksen saavutettavuuden edistämiseen kohdennetaan kärkihankerahoitusta vuonna 2018 yhteensä 24 miljoonaa euroa.
- Lukiokoulutus uudistetaan. Tavoitteena on lisätä lukiokoulutuksen vetovoimaa ja sujuvoittaa siirtymistä lukio-opinnoista korkeakoulutukseen. Lukion rahoitukseen ei esitetä muutoksia. Vapaaseen sivistystyöhön esitetään 153 miljoonan euron määrärahaa.

Ammatilliseen koulutukseen

- **Ammatilliseen koulutukseen** esitetään vuodelle 2018 yhteensä 799 miljoonaa euroa. Ammatillisen koulutuksen reformi tulee voimaan vuoden 2018 alussa. Ammatillisen koulutuksen lainsäädäntö, rahoitus- ja ohjausjärjestelmät sekä tutkintojärjestelmä uudistuvat. Opetus- ja kulttuuriministeriön hallinnonalalle siirretään tutkintotavoitteinen työvoimakoulutus ja osa tutkintoon johtamattomasta työvoimakoulutuksesta, minkä vuoksi ammatillisen koulutuksen määrärahaa lisätään 50,7 miljoonalla eurolla. Työpaikoilla tapahtuvaa oppimista lisätään. Käyttöön otetaan uusi koulutussopimusmalli.
- Uudistuksen toimeenpanon tukemiseen esitetään ensi vuodelle 15 miljoonan euron lisäpanostusta. Ammatillisen koulutuksen keskeyttämistä ja nuorten syrjäytymistä ehkäistään. Koulutusjärjestelmän, tukipalveluiden ja työelämän yhteistyössä rakennetaan polkuja koulutuksen ja työelämän ulkopuolella oleville nuorille ja aikuisille hallituksen puolivälitarkastelussa hyväksymän 19-kohtaisen ohjelman mukaisesti. Lisäksi digitalisoidaan ammatillisen koulutuksen prosesseja.



TURKU ÅBO

SIVISTYSTOIMIALAN TALouden VALMISTELUTILANNE



Yhteiset toiminnot ja yhteinen hallinto

Toimintaympäristön muutostekijät 2018-2020, yhteiset toiminnot

- Toiminnan kehittämiseen saatavan ulkoisen rahoituksen väheneminen, erityisesti EU-rahoitus
- Oppimisympäristöjen digitalisointiin on odotettavissa merkittäviä hankerahoituksia (hallitusohjelma)

Aamu- ja iltapäivätoiminta

- Aamu- ja iltapäivätoiminnan kysyntä kasvaa, koska 1.- ja 2.-luokkalaisten määrä kasvaa ja hyvinvointitoimialan tuottama aamu- ja iltapäivätoiminta on tarkoitus siirtää sivistystoimialalle vuoden 2018 alussa. Pääsääntöisesti järjestelyistä vastaa sivistystoimiala jo syksystä 2017.
- Maksuperusteiden muutos elokuussa 2016 on lisännyt huomattavasti hallinnollista työtä. Kaupunki huolehtii muutoksen johdosta myös palveluntuottajien laskutuksen.

Toimintaympäristön muutostekijät 2018-2020, yhteiset toiminnot

1. Hankitut varhaiskasvatuspalvelut, palveluohjaus

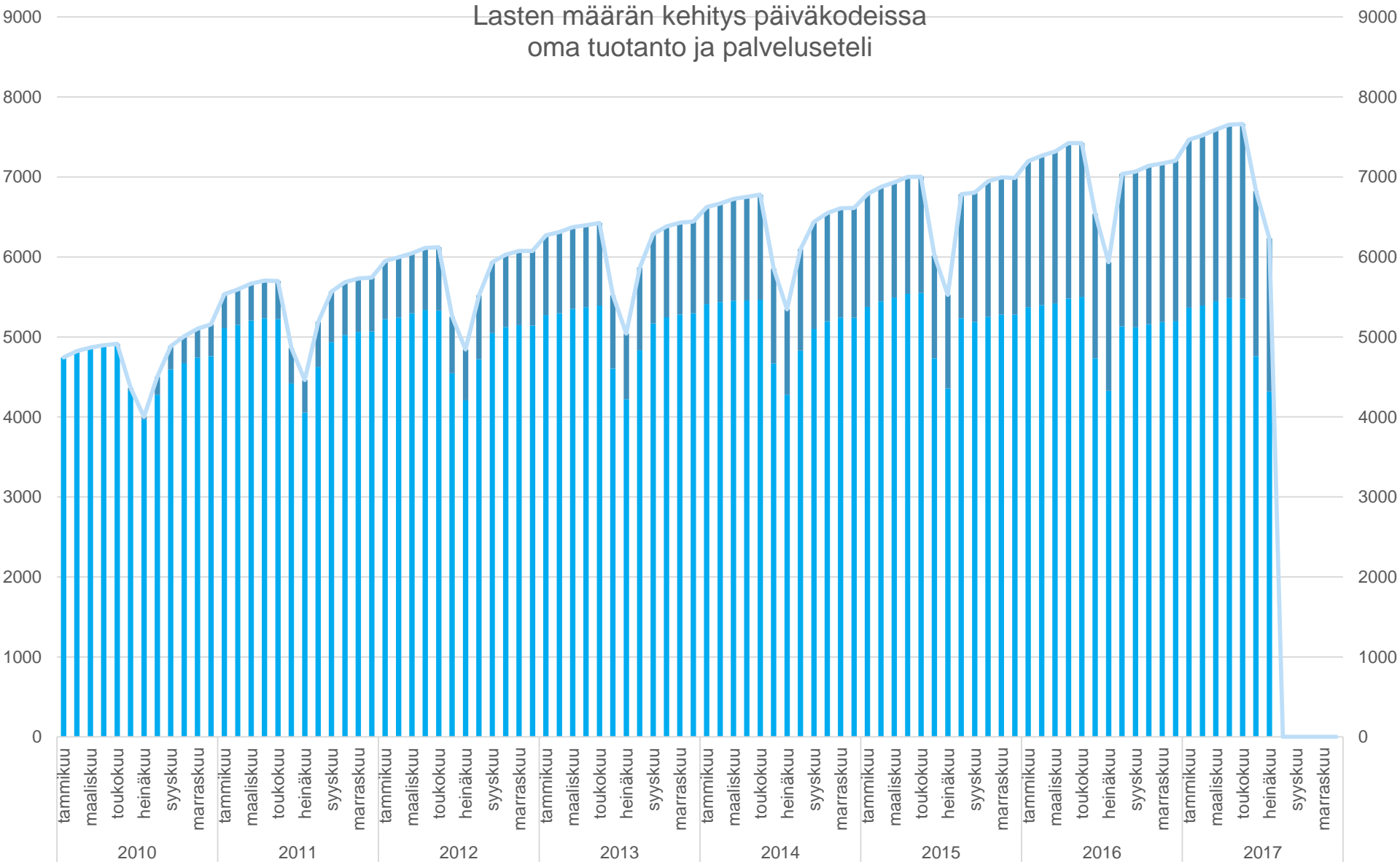
- Koska kaupungin rakennushankkeet eivät ole edenneet suunnitellusti ja kaupungin yksiköitä on jouduttu sulkemaan, ovat vanhemmat valinneet suunniteltua enemmän palvelusetelin varhaiskasvatuksen järjestämiseksi. Huoltajilla on oikeus kieltäytyä palvelusetelistä.
- Tammikuusta 2016 toukokuuhun 2017 palveluseteliasiakkaiden määrä on lisääntynyt n. 370 lapsella
- On todennäköistä, että sama suuntaus jatkuu siihen kunnes kaupungin omat hankkeet etenevät.
- Varhaiskasvatus on lakisääteinen palvelu, johon lapsella on subjektiivinen oikeus, edellä kuvatussa tilanteessa on mahdotonta pysyttäytyä suhdeluvussa 30/70 (yksityinen/kunnallinen).
 - Syksyllä 2017 aukeaa kolme uutta yksikköä, kaksi keskustaan ja yksi Jaaniin. Alustavasti on tiedossa, että Varissuolla aloittaisi toinen yksityinen tuottaja vuoden 2018 aikana.
 - Palveluohjauksen näkökulmasta edelleen on alueita, joissa on liian vähän palveluntarjontaa verrattuna kysyntään, erityisesti korostuu Varissuo, Runosmäki, Keskusta, Nättinummi

Talousarviosta 2018, tilanne 10.8.2017

Avustukset, Merkittävin menoerä suunnitelma 2017	ta 2017	Ta esitys 2018	Toteuma 1-7 2018	Lapset ka 1-7 2018
Lasten kotihoidon tuki	9 000 000	9 000 000	5 468 116	2 041
yksityisen hoidon tuki	700 000	700 000	500 278	412
yksityishoidon tuenkunta lisä	1 278 000	1 278 000	993 790	
palveluseteli	16 037 000	18 600 000	10 342 379	2 084
aamu- ja iltapäivätoiminnan avustus	855 000	900 000	475 497	1 012
investointituki	100 000	100 000	0	



Lasten määrän kehitys päiväkodeissa oma tuotanto ja palveluseteli



■ oma tuotanto
 ■ palveluseteli
 — yhteensä

Yhteiset toiminnot

Tulosyksikkö	1000VALYHT	1000VALYHT	1000VALYHT	1000VALYHT	1000VALYHT
	Toimialan yhteisten	Toimialan yhteisten	Toimialan yhteisten	Toimialan yhteisten	Toimialan yhteisten
	TP 2016 (EUR)	TA 2017 (EUR)	Tot. 1 - 7 2017 (EUR)	Tot% 2017	Poikk. (EUR) 2017
	EUR	EUR	EUR		EUR
TA-TULOT	-2 995 290,87	-3 832 407	-2 431 856,41	63,46	-1 400 550,71
TA-MENOT	41 362 092,60	40 851 489	24 845 391,37	60,82	16 006 097,99
NETTO (TU-ME)	38 366 801,73	37 019 082	22 413 534,96	60,55	14 605 547,28
TKU KUSTANNUSLAJIT	38 366 801,73	37 019 082	22 413 534,96	60,55	14 605 547,28
TOIMINTA TUOTOT	-2 995 290,87	-3 832 407	-2 431 856,41	63,46	-1 400 550,71
Myyntituotot	-21 026,93	-6 180	-5 169,75	83,65	-1 010,25
Maksutuotot	-970 892,26	-1 408 000	-695 957,87	49,43	-712 042,21
Tuet ja avustukset	-1 611 347,51	-2 258 227	-1 703 289,03	75,43	-554 938,05
Vuokratuotot					
Muut toimintatuotot	-392 024,17	-160 000	-27 439,76	17,15	-132 560,20
TOIMINTAKULUT	41 362 092,60	40 851 489	24 845 391,37	60,82	16 006 097,99
Henkilöstökulut	10 017 219,14	9 609 990	5 285 099,60	55,00	4 324 890,76
Palvelujen ostot	2 450 149,04	2 966 722	1 666 060,65	56,16	1 300 661,19
Aineet, tarvikkeet	168 063,71	163 158	47 480,10	29,10	115 677,66
Avustukset	28 592 592,32	27 970 832	17 780 060,83	63,57	10 190 771,09
Muut toimintakulut	134 068,39	140 787	66 690,19	47,37	74 097,29
POISTOT	1 012 208,78	1 244 889	719 403,36	57,79	525 485,64
Tiliryhmä	39 379 104,58	38 263 971	23 132 950,33	60,46	15 131 020,91

Toimintaympäristön muutostekijät 2018-2020, yhteinen hallinto

- Hallinnon koordinoituvastuu lisääntyy esim. tiedolla johtamisen, digitalisoinnin ja uusien IT-järjestelmien läpiviemisessä.
- Uuden päivähoidon tietojärjestelmän kehittäminen.
- Rekrytointeihin ja taloudenpitoon sekä päivähoitoyksiköiden ja oppilaitosten tukemiseen ei ole odotettavissa muutoksia. Arkisten asioiden hoito vie hallinnon osalta suurimmat resurssit.

Yhteinen hallinto

Tulosyksikkö	1000VAKAOP	1000VAKAOP	1000VAKAOP	1000VAKAOP	1000VAKAOP
	Toimialan yhteisen h	Toimialan yhteisen h	Toimialan yhteisen h	Toimialan yhteisen h	Toimialan yhteisen h
	TP 2016 (EUR)	TA 2017 (EUR)	Tot. 1 - 7 2017 (EUR)	Tot% 2017	Poikk. (EUR) 2017
	EUR	EUR	EUR		EUR
TA-TULOT	-388 057,85	-538 453	-428 425,00	79,57	-110 027,96
TA-MENOT	6 616 256,25	7 021 599	3 683 463,68	52,46	3 338 135,68
NETTO (TU-ME)	6 228 198,40	6 483 146	3 255 038,68	50,21	3 228 107,72
TKU KUSTANNUSLAJIT	6 228 198,40	6 483 146	3 255 038,68	50,21	3 228 107,72
TOIMINTATUOTOT	-388 057,85	-538 453	-428 425,00	79,57	-110 027,96
Myyntituotot	-1 283,76	-1 150	-853,92	74,26	-296,04
Maksutuotot	-36 181,89	-2 000	-8 942,03	447,09	6 941,99
Tuet ja avustukset	-319 762,72	-531 803	-387 821,02	72,93	-143 982,02
Vuokratuotot	-2 282,05	-2 500	-4 238,00	169,52	1 738,04
Muut toimintatuotot	-28 547,43	-1 000	-26 570,03	2 657,11	25 570,07
TOIMINTAKULUT	6 616 256,25	7 021 599	3 683 463,68	52,46	3 338 135,68
Henkilöstökulut	2 754 879,24	2 962 258	1 628 402,24	54,97	1 333 855,72
Palvelujen ostot	3 037 216,42	3 180 458	1 600 552,09	50,32	1 579 905,95
Aineet, tarvikkeet	121 586,75	92 600	60 821,29	65,68	31 778,87
Avustukset	47 364,26	10 000	27 015,34	270,15	-17 015,38
Muut toimintakulut	655 209,58	776 283	366 672,72	47,23	409 610,52
POISTOT					
Tiliryhmä	6 228 445,62	6 483 146	3 255 107,61	50,21	3 228 038,79

Sivistystoimiala: Hallinto

Tammikuu - Heinäkuu	2016	2017
Työvoiman käyttö / htv	133,1	142,5
Vakituisten osuus %	80,3	83,4
Avoimen vakanssin hoitajien osuus %	0,6	0,3
Sijaisten osuus %	5,8	7,9
Tilapäisten määräaikaisten osuus %	13,2	8,4
Sairauspoissaolot %	3,7	2,6
Tapaturmapoissaolot %	0,00	0,11
Työpanos	107,2	116,4
Työpanoksen osuus työvoimasta	80,5	81,7
Sijaistus %	22,9	30,3

”Hallinnon” määrän kasvua selittää aamu- ja iltapäivätoiminnan työntekijöiden sekä projektihenkilöstön määrän kasvu.



Varhaiskasvatus

Toimintaympäristön muutostekijät 2018-2020, varhaiskasvatus / palveluverkko

Suureksi ongelmaksi on muodostunut, että päiväkotien peruskorjaukset ja uudisrakennushankkeet eivät ole pysyneet suunnitellussa aikataulussa

Seurauksena on ollut pakotettuja tilanteita luopua päiväkotitiloista jo ennen kuin korvaavat tilat ovat valmistuneet taikka niiden toteuttaminen on edes päässyt alkamaan

Väistötilajärjestelyt ovat tällä hetkellä varhaiskasvatuksessa ratkaisematon ongelma, mikä pahimmillaan tuottaa uusia ongelmia käytettävissä olevien tilojen ”ylibuukkauksen” takia

Perheiden valintaoikeus ei kaikissa tilanteissa enää toteudu

Vuorohoidon kysyntä on kasvanut Turussa voimakkaasti (vuodesta 2015 vuoteen 2016 määrän lisäys 20,5%). Kesällä 2017 jouduttiin vuorohoidon paikkoja lisäämään tilapäisratkaisuin. Vuorohoidon järjestelyt vaativat pikaista ja pysyvää ratkaisua.

Toimintaympäristön muutostekijät 2017-2020, varhaiskasvatus

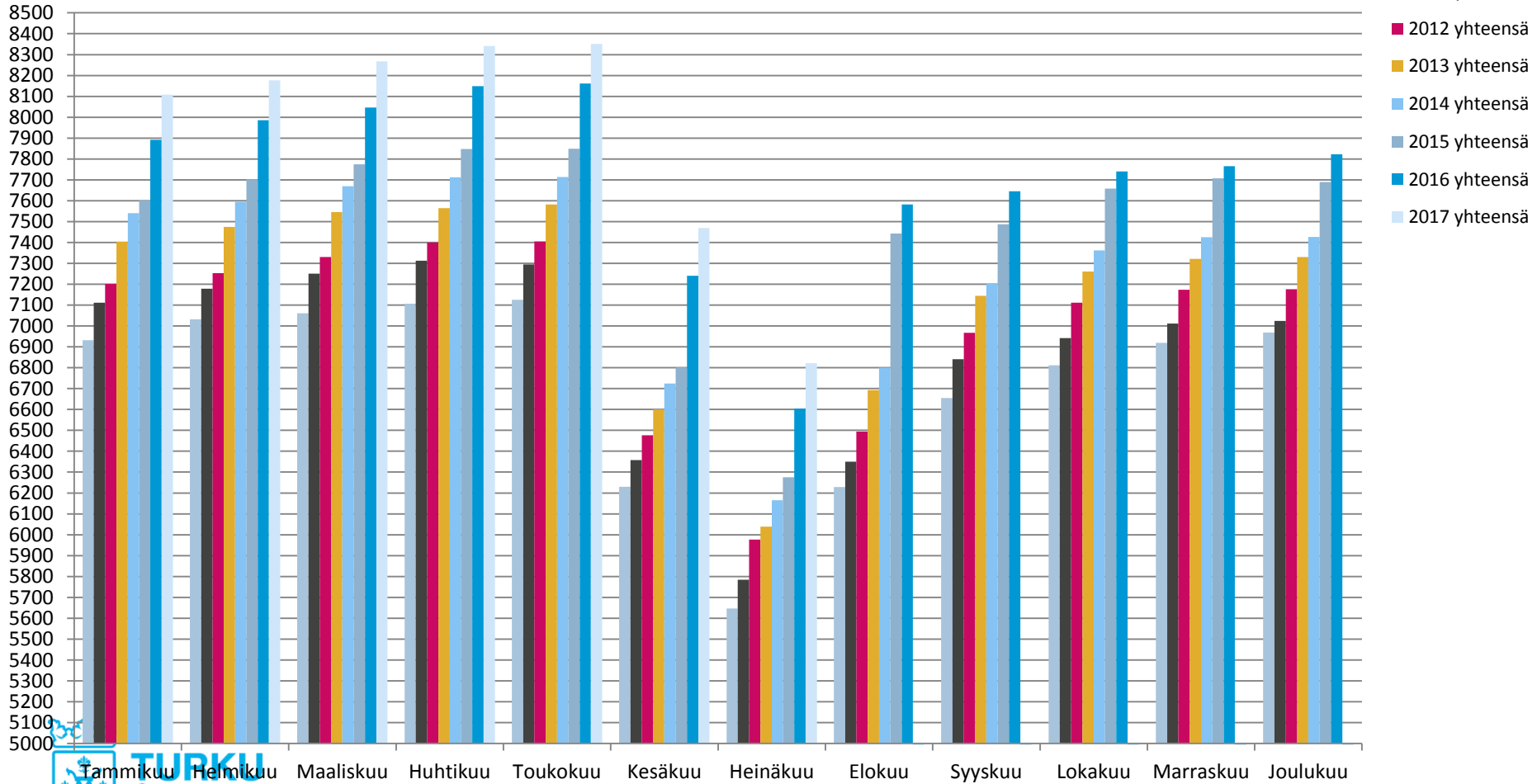
Varhaiskasvatuksen asiakasmaksulain uudistus voimaan mahdollisesti 1.1.2018 → Merkittävä vaikutus varhaiskasvatuksen asiakasmaksukertymään ja palvelutarpeen lisääntymiseen vähitellen

Uusi, velvoittava, varhaiskasvatussuunnitelma astui voimaan 1.8.2017. Varhaiskasvatuksen sisällöllisen kehittämisen tavoitteet painottuvat suunnitelman mukaisen pedagogisen toiminnan jalkauttamiseen ja pedagogiikan johtamiseen

Lapsia päivähoidossa v. 2010-2017

(päiväkoti, perhepäivähoito, palveluseteli, maksusitoumus, yksityisen hoidon tuki)

elokuusta 2015 lähtien tilastointitavan muutos:
aikaisemmin otanta yhdeltä päivältä
uusi malli koko kuukauden aikana kirjoilla olleet lapset



Tulosyksikkö	1000VAVARKPA	1000VAVARKPA	1000VAVARKPA	1000VAVARKPA	1000VAVARKPA
	Varhaiskasvatuksen p	Varhaiskasvatuksen p	Varhaiskasvatuksen p	Varhaiskasvatuksen p	Varhaiskasvatuksen p
	TP 2016 (EUR)	TA 2017 (EUR)	Tot. 1 - 7 2017 (EUR)	Tot% 2017	Poikk. (EUR) 2017
	EUR	EUR	EUR		EUR
TA-TULOT	-7 063 398,52	-7 853 177	-4 346 817,74	55,35	-3 506 359,06
TA-MENOT	63 537 323,58	62 452 224	35 014 888,13	56,07	27 437 335,99
NETTO (TU-ME)	56 473 925,06	54 599 047	30 668 070,39	56,17	23 930 976,93
TKU KUSTANNUSLAJIT	56 473 925,06	54 599 047	30 668 070,39	56,17	23 930 976,93
TOIMINTATUOTOT	-7 063 398,52	-7 853 177	-4 346 817,74	55,35	-3 506 359,06
Myyntituotot	-289 985,53	-299 266	-81 406,61	27,20	-217 859,59
Maksutuotot	-6 746 387,11	-7 519 181	-4 172 422,05	55,49	-3 346 758,51
Tuet ja avustukset	-22 673,89	-34 730	-90 206,89	259,74	55 476,85
Vuokratuotot	-813,00		-86,10	X	86,10
Muut toimintatuotot	-3 538,99		-2 696,09	X	2 696,09
TOIMINTAKULUT	63 537 323,58	62 452 224	35 014 888,13	56,07	27 437 335,99
Henkilöstökulut	46 566 628,46	45 631 479	25 470 842,55	55,82	20 160 636,69
Palvelujen ostot	7 083 665,21	6 876 615	3 953 776,10	57,50	2 922 838,78
Aineet, tarvikkeet	828 891,47	831 895	390 813,53	46,98	441 081,31
Avustukset	-450,00				
Muut toimintakulut	9 058 588,44	9 112 235	5 199 455,95	57,06	3 912 779,21
POISTOT	41 570,28				
Tiliryhmä	56 515 693,99	54 599 047	30 668 182,90	56,17	23 930 864,42

Sivistystoimiala: Varhaiskasvatus		
	2016	2017
Tammikuu - Heinäkuu	2016	2017
Työvoiman käyttö / htv	1 311,2	1 302,5
Vakituisten osuus %	75,8	75,0
Avoimen vakanssin hoitajien osuus %	6,7	8,2
Sijaisten osuus %	11,3	10,6
Tilapäisten määräaikaisten osuus %	6,1	6,1
Sairauspoissaolot %	5,4	5,3
Tapaturmapoissaolot %	0,34	0,21
Työpanos	1 019,1	1 027,5
Työpanoksen osuus työvoimasta	77,7	78,9
Sijaistus %	36,6	35,8



Perusopetus

Hallitusohjelman vaikutukset perusopetukseen

- Ei ryhmäkoon pienentämisrahoja enää jatkossa ja luovutaan osittain laadun parantamiseen kohdistetuista avustuksista

		POP	TASA	Yhteensä
2011-2012		1 149 800		1 149 800
2012-2013		1 742 520		1 742 520
2013-2014		2 491 100	2 237 182	4 728 282
2014-2015		2 528 500	2 348 118	4 876 618
2015-2016		1 779 500	2 160 000	3 939 500
2016-2017				724 000

- Yhdellä miljoonalla on voitu hankkia 20 henkilötyövuotta peruskouluihin, joten lisäpanos on ollut todella merkittävä.
- Alkaneelle lukuvuodelle tuli avustusta enää 483.000 euroa.

Toimintaympäristön muutostekijät 2018-2020, perusopetus

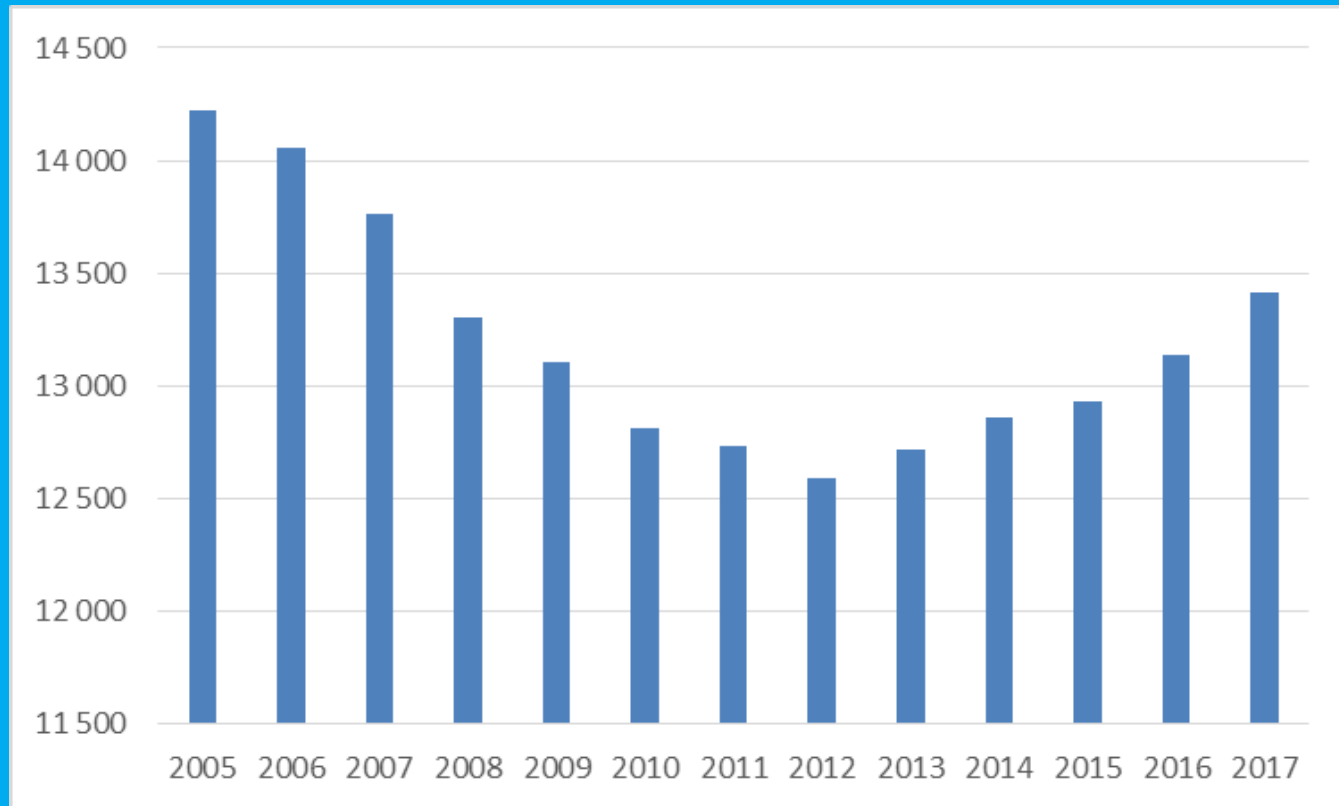
Perusopetuksen oppilasmäärä kasvamassa lähivuosina.
Vieraskielisten oppilaiden määrä kasvaa.

Syvälahden ja Yli-Maarian koulujen rakentamisen aloittaminen ja niiden valmistuminen elokuussa ja joulukuussa 2018. Uudet oppimisympäristöt.

Uudet opetussuunnitelmat otettu käyttöön elokuussa 2016.

Vahva panostus digitalisaatioon (hallitusohjelma) -> oppilaskohtaiset päätelaitteet ja täydennyskoulutukseen panostaminen.

Perusopetuksen oppilasmäärän muutos 2005-2017



Oppilasmäärä näyttää nyt kasvaneen kevästä 283 oppilaalla koko perusopetuksessa

Tulosyksikkö	1000VAPERUSO	1000VAPERUSO	1000VAPERUSO	1000VAPERUSO	1000VAPERUSO
	Perusopetuksen palve	Perusopetuksen palve	Perusopetuksen palve	Perusopetuksen palve	Perusopetuksen palve
	TP 2016 (EUR)	TA 2017 (EUR)	Tot. 1 - 7 2017 (EUR)	Tot% 2017	Poikk. (EUR) 2017
	EUR	EUR	EUR		EUR
TA-TULOT	-8 979 261,28	-6 989 399	-3 548 202,81	50,77	-3 441 196,11
TA-MENOT	115 826 300,63	114 268 704	65 251 229,57	57,10	49 017 474,07
NETTO (TU-ME)	106 847 039,35	107 279 305	61 703 026,76	57,52	45 576 277,96
TKU KUSTANNUSLAJIT	106 847 039,35	107 279 305	61 703 026,76	57,52	45 576 277,96
TOIMINTA TUOTOT	-8 979 261,28	-6 989 399	-3 548 202,81	50,77	-3 441 196,11
Myyntituotot	-5 511 369,64	-5 793 236	-2 946 286,67	50,86	-2 846 949,25
Maksutuotot	-86 170,06	-80 950	-44 288,85	54,71	-36 661,23
Tuet ja avustukset	-3 252 565,53	-1 100 013	-540 493,83	49,14	-559 519,17
Vuokratuotot	-88 952,72	-15 200	-12 667,21	83,34	-2 532,71
Muut toimintatuotot	-40 203,33		-4 466,25	X	4 466,25
TOIMINTAKULUT	115 826 300,63	114 268 704	65 251 229,57	57,10	49 017 474,07
Henkilöstökulut	63 153 701,35	61 483 818	35 258 330,64	57,35	26 225 487,36
Palvelujen ostot	24 877 228,40	24 812 312	13 948 246,59	56,22	10 864 065,09
Aineet, tarvikkeet	3 533 769,91	3 596 008	1 974 276,76	54,90	1 621 731,56
Avustukset	960,00		60,00	X	-60,00
Muut toimintakulut	24 260 640,97	24 376 566	14 070 315,58	57,72	10 306 250,06
POISTOT	118 489,90				
Tiliryhmä	106 966 776,69	107 279 305	61 703 134,19	57,52	45 576 170,53

Sivistystoimiala: Perusopetus		
Tammikuu - Heinäkuu	2016	2017
Työvoiman käyttö / htv	1 248,4	1 233,9
Vakituisten osuus %	80,0	81,0
Avoimen vakanssin hoitajien osuus %	0,8	0,7
Sijaisten osuus %	7,6	8,8
Tilapäisten määräaikaisten osuus %	11,5	9,5
Sairauspoissaolot %	2,9	3,1
Tapaturmapoissaolot %	0,08	0,18
Työpanos	1 153,8	1 134,4
Työpanoksen osuus työvoimasta	92,4	91,9
Sijaistus %	51,9	56,9



Ruotsinkielinen kasvatus ja opetus

Toimintaympäristön muutostekijät 2018-2020, ruotsinkielinen kasvatus- ja opetus

Varhaiskasvatus kärsii kriittisestä toimitilojen puutteesta. Uusien tilojen tarve keskustassa on ilmiselvä.

Sirkkalan koulun alueella ei ole esiopetustiloja. Syksystä 2018 lähtien esiopetustiloja ei myöskään tule olemaan Cygnaeuksen koululla. Koulukadun päiväkoti tarvitsee myös uusia tiloja kun Ruusukorttelille suunnitellut muutokset etenevät.

Päivähoito jakautuu yksityiseen päivähoitoon 37 % ja kunnalliseen päivähoitoon 63 %.

Katedralskolanin peruskorjaus valmistuu -> kustannuspaineet

Sirkkalan koulun alueelle on akuutisti löydettävä ratkaisu.

Kysynnän kasvu jatkuu.

Muilta osin samantyyppisiä piirteitä kuin suomenkielisilläkin palvelualueilla.

Tulosyksikkö	1000VARUKAOP	1000VARUKAOP	1000VARUKAOP	1000VARUKAOP	1000VARUKAOP
	Ruotsink. kasv. ja o	Ruotsink. kasv. ja o	Ruotsink. kasv. ja o	Ruotsink. kasv. ja o	Ruotsink. kasv. ja o
	TP 2016 (EUR)	TA 2017 (EUR)	Tot. 1 - 7 2017 (EUR)	Tot% 2017	Poikk. (EUR) 2017
	EUR	EUR	EUR		EUR
TA-TULOT	-2 529 054,51	-2 525 359	-1 458 444,04	57,75	-1 066 914,92
TA-MENOT	15 188 692,74	15 531 720	8 945 843,20	57,60	6 585 876,68
NETTO (TU-ME)	12 659 638,23	13 006 361	7 487 399,16	57,57	5 518 961,76
TKU KUSTANNUSLAJIT	12 659 638,23	13 006 361	7 487 399,16	57,57	5 518 961,76
TOIMINTA TUOTOT	-2 529 054,51	-2 525 359	-1 458 444,04	57,75	-1 066 914,92
Myyntituotot	-1 651 012,41	-1 673 770	-950 548,42	56,79	-723 221,66
Maksutuotot	-736 194,41	-809 000	-445 401,80	55,06	-363 598,12
Tuet ja avustukset	-117 104,34	-22 489	-56 448,48	251,01	33 959,52
Vuokratuotot	-543,28	-20 100	-739,29	3,68	-19 360,71
Muut toimintatuotot	-24 200,07		-5 306,05	X	5 306,05
TOIMINTAKULUT	15 188 692,74	15 531 720	8 945 843,20	57,60	6 585 876,68
Henkilöstökulut	9 425 192,25	9 445 993	5 396 047,42	57,13	4 049 945,66
Palvelujen ostot	2 082 006,12	1 925 401	1 144 737,91	59,45	780 663,05
Aineet, tarvikkeet	360 639,71	394 301	208 090,11	52,77	186 210,57
Avustukset					
Muut toimintakulut	3 320 854,66	3 766 025	2 196 967,76	58,34	1 569 057,40
POISTOT					
Tiliryhmä	12 659 790,99	13 006 361	7 487 374,57	57,57	5 518 986,35

Sivistystoimiala: Ruotsinkielinen kasvatus- ja opetus

	2016	2017
Tammikuu - Heinäkuu		
Työvoiman käyttö / htv	210,6	221,1
Vakituisten osuus %	75,4	72,9
Avoimen vakanssin hoitajien osuus %	5,0	5,1
Sijaisten osuus %	5,8	4,9
Tilapäisten määräaikaisten osuus %	13,7	17,0
Sairauspoissaolot %	3,9	4,0
Tapaturmapoissaolot %	0,02	0,12
Työpanos	185,1	196,6
Työpanoksen osuus työvoimasta	87,9	88,9
Sijaistus %	33,6	30,9



Lukiokoulutus

Hallitusohjelman vaikutukset nuorisoasteelle

- Toisen asteen koulutuksen päällekkäisyyksien karsinta
- Ammatillisen koulutuksen rahoituksen uudistaminen
- Työssäoppiminen laajemmaksi
- Koulutustakuu edelleen tärkeä
- Koulutuksen ja työelämän yhteistyö tärkeämmäksi
- Lukiokoulutuksesta ei mitään mainintaa

Toimintaympäristön muutostekijät 2018-2020, lukiokoulutus

- Ensimmäiset sähköiset yo-kirjoitukset syksyllä 2016 ja sen jälkeen vaiheittain kaikki aineet kevääseen 2019 mennessä -
- TSYKin lukio remontissa 2017 ja paluu vanhaan kiinteistöön 2018
- Luostarivuoren ja Lyseon lukioiden fyysinen yhdistäminen Syvälahden koulun valmistuttua 2018
- Lukioiden opetuksellisen yhteistyön lisääminen
- Suomenkielinen työväenopisto takaisin lukiokoulutuksen palvelualueelle 2018.
- Päätös erityislukioluvista
- Lukiokoulutuksen mahdolliset valtakunnalliset uudistukset

Tulosyksikkö	1000LALUKIOT	1000LALUKIOT	1000LALUKIOT	1000LALUKIOT	1000LALUKIOT
	Lukiokoulutuksen pal	Lukiokoulutuksen pal	Lukiokoulutuksen pal	Lukiokoulutuksen pal	Lukiokoulutuksen pal
	TP 2016 (EUR)	TA 2017 (EUR)	Tot. 1 - 7 2017 (EUR)	Tot% 2017	Poikk. (EUR) 2017
	EUR	EUR	EUR		EUR
TA-TULOT	-626 153,53	-494 151	-419 614,62	84,92	-74 536,14
TA-MENOT	22 477 776,84	22 097 227	12 691 721,13	57,44	9 405 505,95
NETTO (TU-ME)	21 851 623,31	21 603 076	12 272 106,51	56,81	9 330 969,81
TKU KUSTANNUSLAJIT	21 851 623,31	21 603 076	12 272 106,51	56,81	9 330 969,81
TOIMINTA TUOTOT	-626 153,53	-494 151	-419 614,62	84,92	-74 536,14
Myyntituotot	-118 289,84	-92 951	-60 291,97	64,86	-32 658,95
Maksutuotot	-115 948,72	-110 900	-67 891,89	61,22	-43 008,03
Tuet ja avustukset	-385 524,01	-282 000	-288 878,60	102,44	6 878,60
Vuokratuotot	-2 444,51	-7 300	-2 397,08	32,84	-4 902,88
Muut toimintatuotot	-3 946,45	-1 000	-155,08	15,51	-844,88
TOIMINTAKULUT	22 477 776,84	22 097 227	12 691 721,13	57,44	9 405 505,95
Henkilöstökulut	14 814 557,66	14 654 062	8 533 895,40	58,24	6 120 166,68
Palvelujen ostot	3 223 467,27	3 251 260	1 828 605,06	56,24	1 422 654,54
Aineet, tarvikkeet	281 765,14	268 902	102 755,96	38,21	166 146,40
Avustukset	2 100,00				
Muut toimintakulut	4 155 886,77	3 923 003	2 226 464,71	56,75	1 696 538,33
POISTOT	8 561,02				
Tiliryhmä	21 860 218,85	21 603 076	12 272 162,19	56,81	9 330 914,13

Sivistystoimiala: Lukio-opetus		
Tammikuu - Heinäkuu	2016	2017
Työvoiman käyttö / htv	226,6	234,6
Vakituisten osuus %	85,9	82,2
Avoimen vakanssin hoitajien osuus %	0,8	0,4
Sijaisten osuus %	4,3	3,1
Tilapäisten määräaikaisten osuus %	8,9	14,2
Sairauspoissaolot %	2,1	1,1
Tapaturmapoissaolot %	0,11	0,00
Työpanos	215,7	225,8
Työpanoksen osuus työvoimasta	95,2	96,2
Sijaistus %	54,9	49,0



Ammatillinen koulutus ja oppisopimus

Toimintaympäristön muutostekijät 2018-2020, ammatillinen koulutus

- Ammatillisen koulutuksen reformi: yksi laki, uusi järjestämislupa, aikuisten ja nuorten koulutuksen raja-aidan poistuminen, joustava hakeutuminen ja kevään yhteishaku, henkilökohtaistaminen, yksi tapa suorittaa tutkinto näytöillä
- Uusi rahoitusmalli ja seurantamittarit: 50 % perusrahoitus, 35 % suoritusrahoitus, 15 % vaikuttavuusrahoitus, opiskelijavuodet, osaamispisteet, painotukset
- Varsinais-Suomen positiivinen rakennemuutos, samaan aikaan edelleen mittava työttömyys, maahanmuuttajien kotoutuminen
- Turun ammatti-instituutti vastaa muutoksiin ja tarpeisiin uudistamalla organisaationsa, toimintatavat ja –kulttuurin
- Kokonaisvaltaisen toimitilastrategian laatiminen: korjataanko tilat nykyisille sijoilleen vai päädytäänkö muuhun ratkaisuun.

Tulosityksikkö	1000LAMMATIT	1000LAMMATIT	1000LAMMATIT	1000LAMMATIT	1000LAMMATIT
	Ammatillisen koulutu	Ammatillisen koulutu	Ammatillisen koulutu	Ammatillisen koulutu	Ammatillisen koulutu
	TP 2016 (EUR)	TA 2017 (EUR)	Tot. 1 - 7 2017 (EUR)	Tot% 2017	Poikk. (EUR) 2017
	EUR	EUR	EUR		EUR
TA-TULOT	-2 293 581,40	-2 267 650	-1 509 648,25	66,57	-758 001,71
TA-MENOT	42 475 909,56	39 766 200	21 785 308,80	54,78	17 980 891,68
NETTO (TU-ME)	40 182 328,16	37 498 551	20 275 660,55	54,07	17 222 889,97
TKU KUSTANNUSLAJIT	40 182 328,16	37 498 551	20 275 660,55	54,07	17 222 889,97
TOIMINTATUOTOT	-2 293 581,40	-2 267 650	-1 509 648,25	66,57	-758 001,71
Myyntituotot	-1 872 945,05	-2 033 400	-858 106,70	42,20	-1 175 293,30
Maksutuotot	-40 444,50	-103 900	-61 505,62	59,20	-42 394,34
Tuet ja avustukset	-163 678,46	-25 500	-524 200,00	2 055,68	498 699,88
Vuokratuotot	-25 529,12	-16 000	-7 303,54	45,65	-8 696,42
Muut toimintatuotot	-190 984,27	-88 850	-58 532,39	65,88	-30 317,53
TOIMINTAKULUT	42 475 909,56	39 766 200	21 785 308,80	54,78	17 980 891,68
Henkilöstökulut	21 569 443,52	20 305 720	11 893 199,88	58,57	8 412 520,08
Palvelujen ostot	8 354 901,71	8 047 681	3 653 418,16	45,40	4 394 262,68
Aineet, tarvikkeet	4 536 009,48	3 387 617	1 621 591,50	47,87	1 766 025,30
Avustukset	8 750,00	2 600	5 855,00	225,19	-3 254,96
Muut toimintakulut	8 006 804,85	8 022 583	4 611 244,26	57,48	3 411 338,58
POISTOT	158 251,56		78 612,38	X	-78 612,38
Tiliryhmä	40 341 130,83	37 498 551	20 354 452,90	54,28	17 144 097,62

Sivistystoimiala: Ammatillinen koulutus		
	2016	2017
Tammikuu - Heinäkuu	2016	2017
Työvoiman käyttö / htv	390,1	377,8
Vakituisten osuus %	85,9	86,7
Avoimen vakanssin hoitajien osuus %	0,3	0,6
Sijaisten osuus %	4,5	3,4
Tilapäisten määräaikaisten osuus %	9,2	9,2
Sairauspoissaolot %	2,0	2,4
Tapaturmapoissaolot %	0,12	0,25
Työpanos	350,6	338,1
Työpanoksen osuus työvoimasta	89,9	89,5
Sijaistus %	31,6	23,3



Aikuiskoulutus

Toimintaympäristön muutostekijät 2018 2020 aikuiskoulutus

Ammatillinen aikuiskoulutus

- Asiakaskunta kasvanut ja muuttuu, työttömyyden korkea taso edelleen Turun alueella, yhteiskuntatakuun toteuttaminen, maahanmuuttajien kotoutumisen nopeuttaminen ja samaan aikaan eri alojen rekrytointitarpeisiin vastaaminen
- Aikuisten perusopetuksen siirtyminen Turun ammatti-instituuttiin, maahanmuuttajien joustavat polut ammatilliseen koulutukseen ja työhön
- Valtionosuusrahoitteisen ammatillisen perusopetuksen opiskelijapaikkojen määrä kasvanut noin 600:sta yli 850:een, 2020-luvulla nuorten ikäluokkien kasvu
- Työvoimakoulutuksen siirtyminen tutkintotavoitteisten ja osan muun kuin tutkintotavoitteisen osalta valtionosuusrahoitukseen
- Ammatillisen koulutuksen reformiin vastataan ammatillisen koulutuksen yhdistämisellä samalle palvelualueelle.

Toimintaympäristön muutostekijät 2018 - 2020 aikuiskoulutus

Vapaa sivistystyö

- Muun koulutuksen ulkopuolella olevien asiakkaiden tavoittaminen, maahanmuuttajakoulutukset, työttömille suunnatut palvelut, erityistä tukea tarvitsevat
- Maahanmuuttajien kotoutumisen nopeampaan toteuttamiseen uusia malleja, joissa vapaan sivistystyön rooli merkittävä
- Suomenkielinen työväenopisto siirtyy 1.1. 2018 lukien lukiokoulutuksen kanssa samaan kokonaisuuteen.

Tulosityksikkö	1000LAIKUIS	1000LAIKUIS	1000LAIKUIS	1000LAIKUIS	1000LAIKUIS
	Aikuiskoulutuksen pa	Aikuiskoulutuksen pa	Aikuiskoulutuksen pa	Aikuiskoulutuksen pa	Aikuiskoulutuksen pa
	TP 2016 (EUR)	TA 2017 (EUR)	Tot. 1 - 7 2017 (EUR)	Tot% 2017	Poikk. (EUR) 2017
	EUR	EUR	EUR		EUR
TA-TULOT	-4 249 687,79	-2 519 000	-2 159 656,30	85,73	-359 343,74
TA-MENOT	10 971 402,89	10 194 046	6 448 290,21	63,26	3 745 756,11
NETTO (TU-ME)	6 721 715,10	7 675 046	4 288 633,91	55,88	3 386 412,37
TKU KUSTANNUSLAJIT	6 721 715,10	7 675 046	4 288 633,91	55,88	3 386 412,37
TOIMINTATUOTOT	-4 249 687,79	-2 519 000	-2 159 656,30	85,73	-359 343,74
Myyntituotot	-2 337 942,20	-959 500	-446 127,85	46,50	-513 372,11
Maksutuotot	-664 845,63	-559 500	-165 317,12	29,55	-394 182,88
Tuet ja avustukset	-1 218 314,63	-980 000	-1 533 521,80	156,48	553 521,76
Vuokratuotot	-22 451,50	-20 000	-12 329,00	61,64	-7 671,04
Muut toimintatuotot	-6 133,83		-2 360,53	X	2 360,53
TOIMINTAKULUT	10 971 402,89	10 194 046	6 448 290,21	63,26	3 745 756,11
Henkilöstökulut	7 129 209,46	6 801 213	4 209 818,25	61,90	2 591 394,39
Palvelujen ostot	1 340 764,04	1 148 778	660 808,91	57,52	487 968,61
Aineet, tarvikkeet	639 863,53	479 818	244 954,19	51,05	234 863,65
Avustukset	4 200,00	4 100	1 000,00	24,39	3 100,04
Muut toimintakulut	1 857 365,86	1 760 138	1 331 708,86	75,66	428 429,42
POISTOT					
Tiliryhmä	6 721 818,85	7 675 046	4 288 661,46	55,88	3 386 384,82

Sivistystoimiala: Aikuiskoulutus		
	2016	2017
Tammikuu - Heinäkuu	2016	2017
Työvoiman käyttö / htv	121,2	129,5
Vakituisten osuus %	72,2	66,3
Avoimen vakanssin hoitajien osuus %	0,1	-
Sijaisten osuus %	2,3	1,9
Tilapäisten määräaikaisten osuus %	25,3	31,6
Sairauspoissaolot %	1,4	2,8
Tapaturmapoissaolot %	0,07	0,00
Työpanos	107,9	113,9
Työpanoksen osuus työvoimasta	89,0	88,0
Sijaistus %	15,3	13,9



Kiitos!