



Sivistystoimialan toimintakausi 2016-2017 ja sopimukset 2017

Toimialajohtaja Timo Jalonen

Toimialan ajankohtaiskatsaus

Mennyt toimintakausi 2015-2016

- Sivistystoimiala saavutti viime toimintakaudella hyvin sille asetetut toiminnalliset ja taloudelliset tavoitteet.
- Kaikkien palvelumuotojen palvelutarve kasvoi lukiokoulutusta lukuun ottamatta. Määrällisesti kasvu oli suurinta varhaiskasvatuksessa. Palvelutarpeen kasvu perustuu kaupungin asukasluvun kasvuun ja väestörakenteen muutokseen.
- Tiloihin liittyvät ongelmat ovat toimialan suurin haaste. Toimialan omat vaikutusmahdollisuudet tässä asiassa ovat kuitenkin varsin vähäiset.
- Talousarvion ylityspaine olemassa. Taustalla ensisijaisesti varhaiskasvatuksen kysynnän kasvu ja säästöjen toteutumattomuus.

Tulosyksikkö	1000SIVISTYS	1000SIVISTYS	1000SIVISTYS	1000SIVISTYS	1000SIVISTYS	1000SIVISTYS
	Sivistystoimiala	Sivistystoimiala	Sivistystoimiala	Sivistystoimiala	Sivistystoimiala	Sivistystoimiala
	TP 2015 (EUR)	TA 2016 (EUR)	TA 1 - 7 2016 (EUR)	Tot. 1 - 7 2016 (EUR)	Tot% 2016	Poikk. (EUR) 2016
	EUR	EUR	EUR	EUR		EUR
TA-TULOT	-32 048 176,38	-28 194 566	-16 446 830	-18 936 608,47	67,16	-9 257 957,69
TA-MENOT	311 877 125,95	314 272 496	183 325 623	181 058 440,98	57,61	133 214 055,18
NETTO (TU-ME)	279 828 949,57	286 077 930	166 878 793	162 121 832,51	56,67	123 956 097,49
TKU KUSTANNUSLAJIT	279 828 949,57	286 077 930	166 878 793	162 121 832,51	56,67	123 956 097,49
TOIMINTA TUOTOT	-32 048 176,38	-28 194 566	-16 446 830	-18 936 608,47	67,16	-9 257 957,69
Myyntituotot	-11 845 926,41	-11 855 871	-6 915 925	-6 818 951,66	57,52	-5 036 919,34
Maksutuotot	-8 964 141,00	-9 466 421	-5 522 079	-5 413 518,59	57,19	-4 052 902,21
Tuet ja avustukset	-9 736 200,72	-6 495 855	-3 789 249	-6 427 019,82	98,94	-68 835,42
Vuokratuotot	-109 498,87	-62 650	-36 546	-75 920,95	121,18	13 270,75
Muut toimintatuotot	-1 392 409,38	-313 769	-183 032	-201 197,45	64,12	-112 571,47
VALMISTUS OMAAN KÄYTT	-468,84					
TOIMINTAKULUT	311 877 594,79	314 272 496	183 325 623	181 058 440,98	57,61	133 214 055,18
Henkilöstökulut	176 897 455,23	176 853 988	103 164 827	102 057 697,86	57,71	74 796 290,46
Palvelujen ostot	51 496 701,55	50 779 689	29 621 485	28 507 752,02	56,14	22 271 937,34
Aineet, tarvikkeet	10 167 707,59	9 668 159	5 639 759	4 763 618,00	49,27	4 904 540,56
Avustukset	25 216 579,96	25 398 596	14 815 848	15 837 654,17	62,36	9 560 941,75
Muut toimintakulut	48 099 150,46	51 572 064	30 083 704	29 891 718,93	57,96	21 680 345,07
	1 075 803,99	1 339 118	781 152	786 599,81	58,74	552 518,23
	280 910 242,86	287 417 048	167 659 945	162 909 780,64	56,68	124 507 267,40

Tammikuu - Heinäkuu	2015	2016
Työvoiman käyttö / htv	3 645,4	3 645,0
Vakituisten osuus %	79,2	78,9
Avoimen vakanssin hoitajien osuus %	3,1	3,2
Sijaisten osuus %	7,7	8,1
Tilapäisten määräaikaisten osuus %	10,0	9,7
Sairauspoissaolot %	3,4	3,8
Tapaturmapoissaolot %	0,15	0,18
Työpanos	3 125,2	3 145,3
Työpanoksen osuus työvoimasta	85,7	86,3
Sijaistus %	35,9	39,3

Seurantaväli	Toteuma 2016	Toteuma 2015
1 (1.1.-31.1.2016)	3795,0	3825,8
2 (1.2.-29.2.2016)	3822,3	3834,7
3 (1.3.-31.3.2016)	3855,2	3879,9
4 (1.4.-30.4.2016)	3834,3	3858,4
5 (1.5.-31.5.2016)	3822,3	3790,6
6 (1.6.-30.6.2016)	3290,1	3252,0
7 (1.7.-31.7.2016)	3101,9	3099,2

Kevätkausi

Alkuvuosi on toteutunut hyvin:

- Toiminnallisin tavoittein mitattuna
- Taloudellisin tavoittein mitattuna, talousarvioylitys uhkaamassa loppuvuodesta
- Henkilöstömäärän vähentämiseen tähtäävään tavoitteeseen verrattuna





Tuleva toimintakausi 2016-2017

Toimintakausi 2016-2017

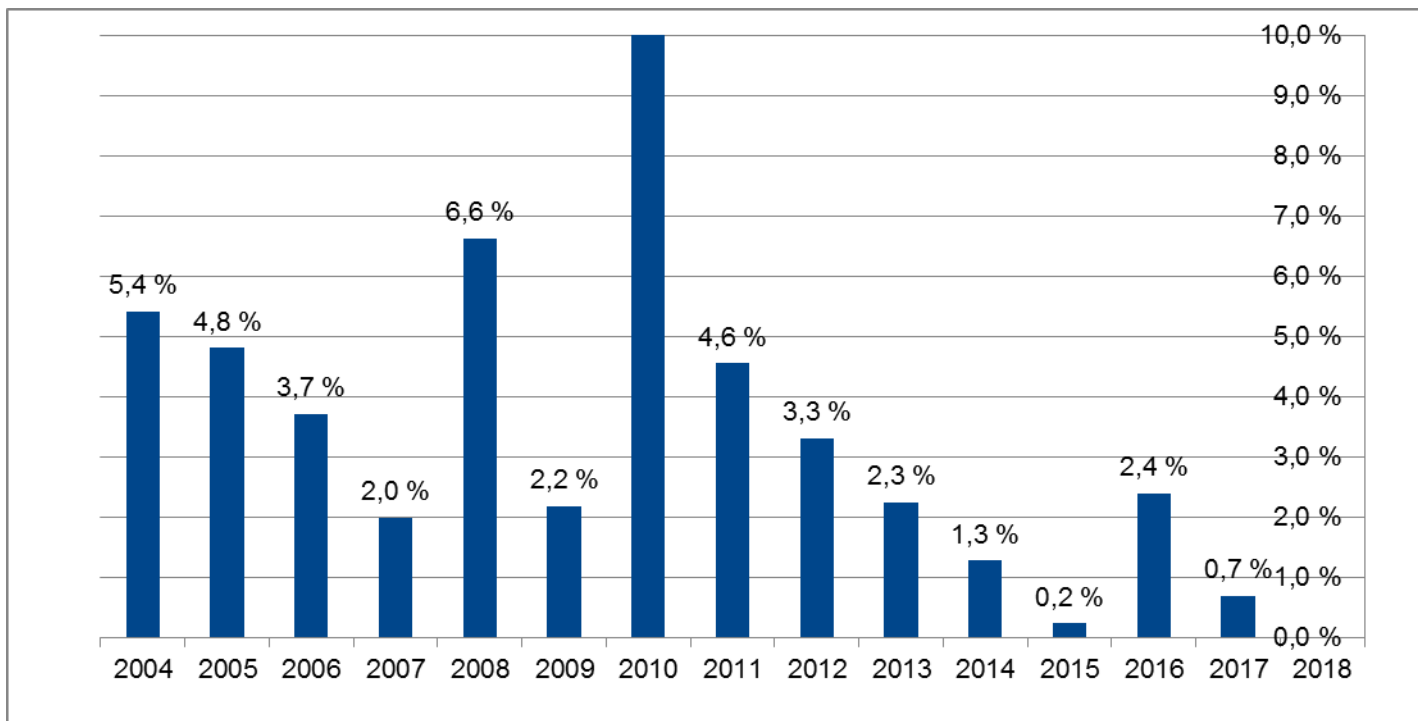
- **Hallitus** vei läpi suurimmat leikkaukset perusopetukseen (erityisrahoituksen väheneminen) ja ammatilliseen koulutukseen. Ammatillisen koulutuksen leikkaukset jatkuvat edelleen.
- **Hallituksen** toimenpiteistä ryhmäkokojen kasvattamista eikä päivähoito-oikeuden rajausta ole Turussa toteutettu. Uusi asiakasmaksujärjestelmä vielä avoin.
- **Hallitusohjelmassa** mainittu oppimisympäristöjen digitalisointi odottaa vielä konkretiaa.
- Kaikkien palvelumuotojen palvelutarve jatkaa kasvuaan lukio-koulutusta lukuun ottamatta. Palvelutarpeen kasvu perustuu edelleen kaupungin asukasluvun kasvuun ja väestörakenteen muutokseen.
- Vaikka talousarvio kasvaa vuodelle 2017 nimellisesti lähes miljoonan (+0,7%), on yksikkökohtainen kustannus kuitenkin pienempi, koska jakajia lienee noin 200-250 aiempaa enemmän.



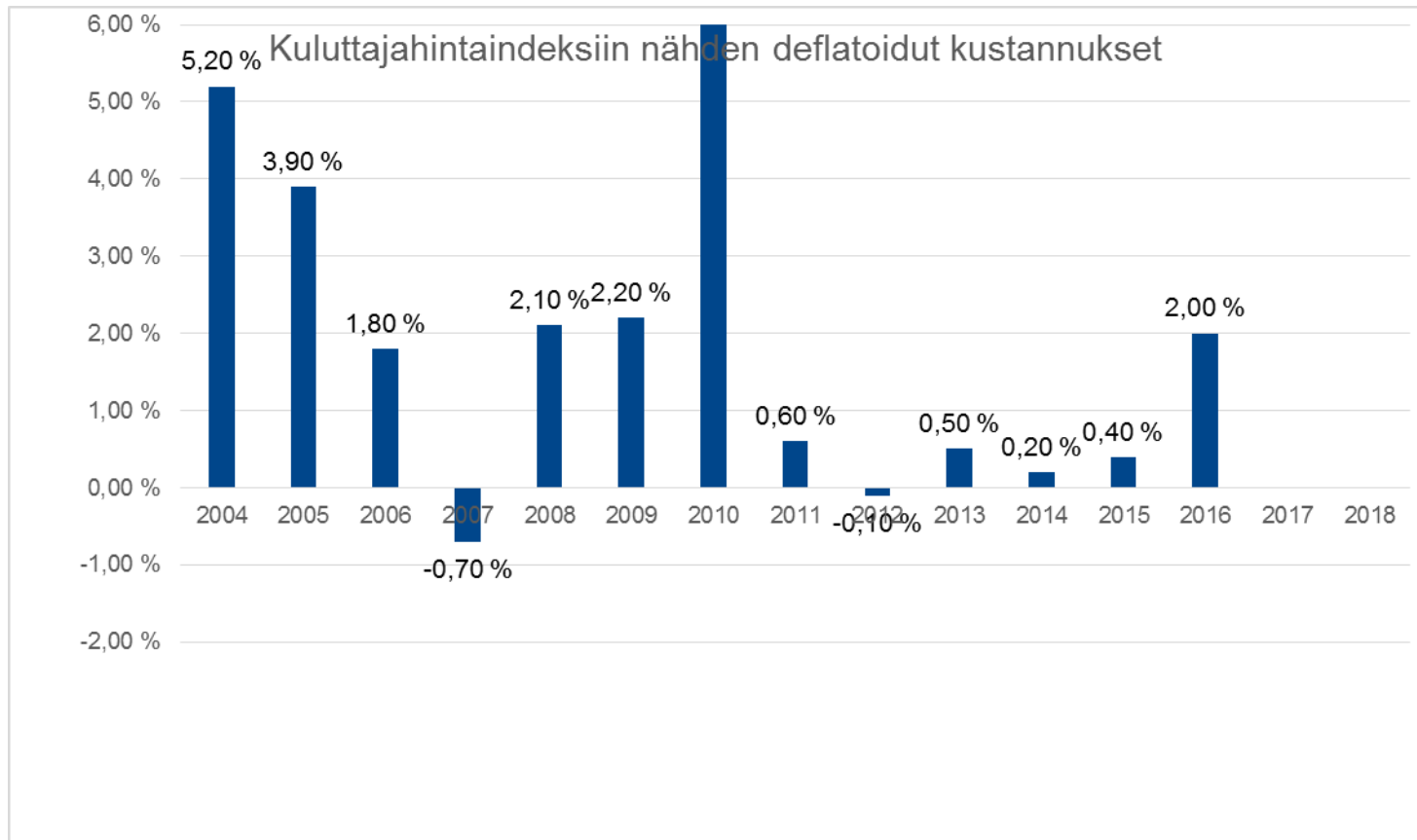
Sivistystoimialan talousseminaari syksy 2016

Toimialajohtaja Timo Jalonen

Budjetin muutokset 2004-2017



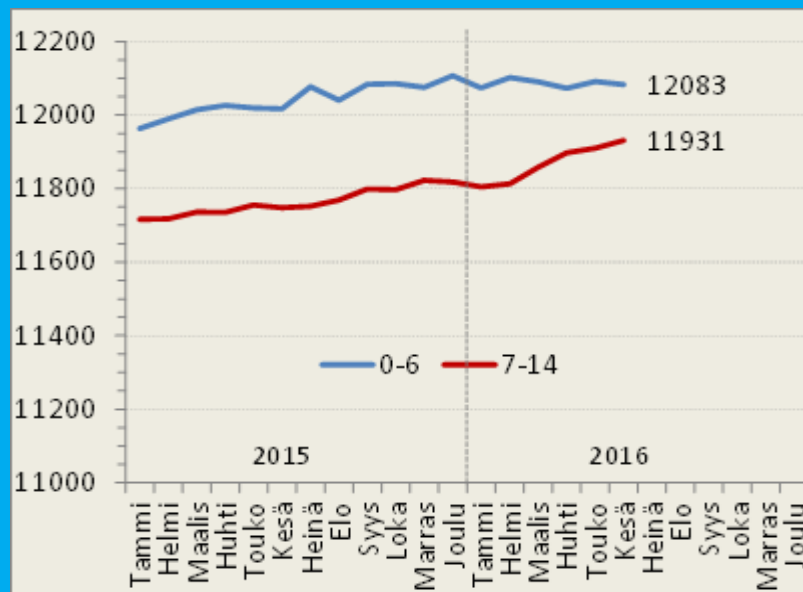
Vuosina 2004-2009 mukana opetuslautakunta ja ammattiopetuslautakunta, vuoden 2010 hyppäystä selittää varhaiskasvatuksen siirto, vuodesta 2011 tiedot varsin vertailukelpoisia.



Väestönkasvu 0-14 –vuotiaiden osalta

Ikä	Miehet	Naiset	MS	Muutos	
				Muutos vuodenvaih- teesta	vuoden 2015 kesäkuusta
Turun väestö kesäkuun lopussa 2016*					
0 - 6	6 153	5 930	12 083	-45	66
7 - 14	6 142	5 789	11 931	98	183
15 - 64	61 149	62 743	123 892	-694	856
65 -	15 056	22 671	37 727	366	742
75 -	5 840	11 097	16 937	311	259
85 -	1 401	3 985	5 386	53	157
Kaikki	88 500	97 133	185 633	-275	1 847

Huom! 75- ja 85- -ryhmät sisältyvät 65- -ryhmään.



Sivistystoimialaa koskevat linjaukset kaupungin strategiassa

Kaupunkistrategia

- Kaupunki tarjoaa jatkossakin laadukasta perusopetusta ja toisen asteen koulutusta.
- Aktiivisella nuorisotakuun toimeenpanolla pyritään tehokkaasti ehkäisemään syrjäytymistä ja varmistetaan, että nuoret pääsevät koulutukseen ja vastavalmistuneet työelämään mahdollisimman nopeasti.
- Monikulttuurisuutta hyödynnetään osana kaupungin kilpailukyvyn lisäämistä ja maahanmuuttajien elinkeinoelämänyhteyksiä lisätään.
- Turussa panostetaan tulokselliseen maahanmuuttajien suomen kielen oppimiseen, tuetaan työllistymisen edellytyksiä ja helpotetaan koulutukseen pääsyä.

[Linkki kaupunkistrategiaan](#)

Strategiset ohjelmat – Osaava ja oppiva kaupunkilainen

- Varhaiskasvatuksen ja koulutuksen toteuttaminen ovat kaupungin perustehtäviä sekä kilpailukyvyyn edellytys. Koulutuksen vastaaminen yksilöiden erilaisiin henkilökohtaisiin tarpeisiin, globaalin talouden murrokseen liittyviin työelämän muutoksiin, teknologiseen murrokseen ja elinikäiseen oppimiseen kuuluvat asiat ovat esimerkkejä toimintaympäristöön liittyvistä haasteista. Haasteisiin vastaaminen edellyttää kykyä jatkuvaan uudistumiseen, jonka perustana ovat erilaiset yhteistyöverkostot ja uuden teknologian tuomat uudet toimintamahdollisuudet. Maahanmuuttajien koulutukselliset tarpeet tulee ottaa vahvasti huomioon kotoutumisen tukemisessa.

[Linkki strategiset ohjelmat -dokumenttiin](#)

Strategiset ohjelmat – Osaava ja oppiva kaupunkilainen

Linjaukset

- Henkilöstön osaaminen pidetään kehityksen kärjessä systemaattisella osaamisen johtamisella ja laajaan verkostoitumiseen kannustamalla
- Turun seudulla monipuoliset sivistyspalvelut saadaan esteettömästi kaikkien ulottuville hyödyntämällä uuden teknologian tarjoamia mahdollisuuksia ja alueellista yhteistyötä
- Vieraskielisen väestön suomen ja ruotsin kielen taidon kehittymistä ja suomalaisen yhteiskunnan tuntemusta tuetaan riittävällä koulutustarjonnalla
- Kansainvälisyyden edellytykset turvataan tukemalla asukkaiden ja henkilöstön valmiuksia toimia kulttuurien välisessä vuorovaikutuksessa

Strategiset ohjelmat – Osaava ja oppiva kaupunkilainen

Linjaukset

- Varhaiskasvatuksen palvelujen asiakaslähtöisyyttä kasvatetaan laajentamalla yhteistyötä muiden toimijoiden kanssa
- Kasvatuksen ja opetuksen palveluverkkoa uudistetaan sivistystoimialan ja Ammattikorkeakoulun toimipisteverkkoja tiivistämällä
- Vuonna 2017 nuorisotakuu toteutuu laajan poikkihallinnollisen yhteistyön tuloksena
- Tulevaisuuden osaamispääoma turvataan järjestämällä jatkossakin korkeatasoista yleissivistävää koulutusta

Talouskehitys suunnittelukaudella

OKM:n talousarvioehdotus vuodelle 2017

- Opetus- ja kulttuuriministeriö esittää hallinnonalalleen 7 miljardin euron määrärahaa vuodelle 2017. Esitys perustuu hallituksen vuosien 2017-2020 julkisen talouden suunnitelmaan. Koulutukseen ja tutkimukseen ei kohdisteta uusia leikkauksia.
- Osaamisen ja koulutuksen kärkihankkeille esitetään vuonna 2017 yhteensä 62 miljoonaa euroa hallitusohjelman mukaisesti. Kärkihankkeilla uudistetaan peruskoulua hyödyntämällä uutta pedagogiikkaa ja uusia oppimisympäristöjä, tukemalla koulujen kehittämistyötä ja vahvistamalla opettajien osaamista. Lisäksi opettajien perus- ja täydennyskoulutus uudistetaan. Siirtymistä työelämään nopeutetaan ja vahvistetaan korkeakoulujen ja elinkeinoelämän yhteistyötä. Taiteen ja kulttuurin saavutettavuutta parannetaan. Kärkihankkeena toteutetaan ammatillisen koulutuksen reformi. Tavoitteena on myös vähentää koulutuksen ja työelämän ulkopuolella olevien nuorten määrää.

Yleissivistävän koulutukseen ja varhaiskasvatukseen esitetään noin 1 miljardin euron määrärahaa opetus- ja kulttuuriministeriön pääluokassa.

- Yleissivistävän koulutuksen ja varhaiskasvatuksen rahoitus toteutetaan pääosin valtiovarainministeriön hallinnonalalta osana kuntien peruspalveluiden valtionosuusjärjestelmää. Osana julkisen talouden sopeuttamista valmisteltu varhaiskasvatuksen asiakasmaksuja koskeva esitys siirrettiin eduskunnan sivistysvaliokunnan käsittelyssä syksyyn. Jatkotoimista sovitaan kesätauon jälkeen.
- Osana koulutuksen ja osaamisen kärkihanketta peruskoulua uudistetaan vauhdittamalla uuden pedagogiikan ja uusien oppimisympäristöjen käyttöönottoa, tukemalla koulujen kokeiluja ja kehittämistyötä ja vahvistamalla opettajien osaamista. Digioppimista kokeillaan ja kehitetään. Kärkihankerahoitusta digitaalisen osaamiseen sekä kielikokeiluihin ja taiteen perusopetuksen saavutettavuuden edistämiseen kohdennetaan vuonna 2017 yhteensä 22 miljoonaa euroa.
- Lukiokoulutusta kehitetään ja valmistellaan rahoitusjärjestelmän uudistamista. Vapaaseen sivistystyöhön esitetään 148 miljoonan euron määrärahaa.

Ammatilliseen koulutukseen

- ...esitetään vuodelle 2017 yhteensä 767 miljoonaa euroa. Ammatillisen koulutuksen reformissa koko ammatillisen koulutuksen lainsäädäntö, rahoitus- ja ohjausjärjestelmät sekä tutkintojärjestelmä uudistetaan. Työpaikoilla tapahtuvaa oppimista lisätään, ja käyttöön otetaan uusi koulutussopimusmalli. Hallitusohjelman mukaisesti vuodesta 2017 lukien tulee voimaan ammatillisen koulutuksen 190 miljoonan euron menovähennys. Säästö kohdennetaan ammatillisen koulutuksen kuntarahoitusosuuteen.

Maahanmuuttajien ja turvapaikanhakijoiden koulutuksessa

- lisätään perusopetuksen, valmistavan opetuksen, muiden kuin oppivelvollisten perusopetuksen, kielenopetuksen ja ammatillisen koulutuksen rahoitusta. Keväällä valmistuneessa ministeriön budjettiehdotuksessa tarkoitukseen esitettyä summaa täsmennetään vielä muuttunutta turvapaikanhakijatilannetta vastaavaksi. Maahanmuuttajien reittejä koulutukseen ja työelämään nopeutetaan ja aikaisemmin hankitun osaamisen tunnistamista ja tunnustamista tehostetaan. Kielenopiskelua integroidaan muuhun koulutukseen.



Hallitusohjelman vaikutukset sivistystoimialalle

Hallitusohjelman vaikutukset sivistystoimialalle

- Sosiaali- ja terveyspalvelut maakuntapohjaiseksi 2019 -> varhaiskasvatus ja koulutus kuntien suurimmaksi tehtäväkentäksi tulevaisuudessa.
- 541 miljoonan säästöt koulutukseen
- Kuntatalouden näkökulmasta esitettävät uudistukset ovat pääsääntöisesti **myönteisiä**.
- Kuntalaisten ja erityisesti lapsiperheiden näkökulmasta esitettävät uudistukset ovat pääsääntöisesti **kielteisiä** ja palveluita **heikentäviä**.

Hallitusohjelman vaikutukset sivistystoimialalle

- Kansainvälisyys ja koulutusvienti
- Liikutaan tunti päivässä, Liikkuva koulu, -> noin 700.000 euron panostus lv 2016-2017
- Monipuolinen kielitarjonta
- Kelpoisuusvaatimusten päivitys (alentaminen)
- Lapsi- ja perhevaikutusten arviointi pakolliseksi
- Tietosuojalainsäädännön uudistaminen (OHL)
- Oppimisympäristöjen digitalisointi (Nyt mainittu perusopetus, mutta koskee kaikkia oppilaitosmuotoja)



Yhteiset toiminnot

Toimintaympäristön muutostekijät 2017-2020, yhteiset toiminnot

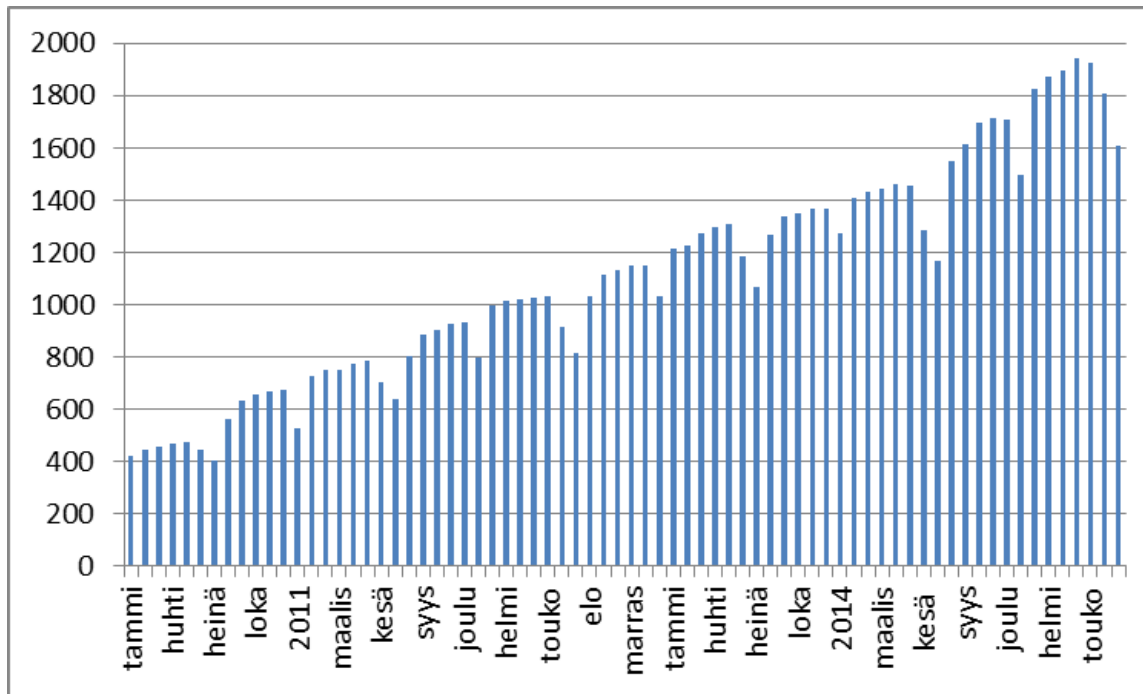
- Toiminnan kehittämiseen saatavan ulkoisen rahoituksen väheneminen, erityisesti EU-rahoitus
- Aamu- ja iltapäivätoiminnan kysyntä kasvaa, koska 1.- ja 2.-luokkalaisten määrä kasvaa, toiminnan maksuperusteet muuttuneet elokuusta 2016, otettiin käyttöön maksujen huojennus 25% ja vapautus. Kaupunki huolehtii muutoksen johdosta myös palveluntuottajien laskutuksen (lautakunnan pitäisi seurata maksuperusteiden tarkoituksenmukaisuutta)
- Oppimisympäristöjen digitalisointiin on odotettavissa merkittäviä hankerahoituksia (hallitusohjelma)

Toimintaympäristön muutostekijät 2017-2020, yhteiset toiminnot

1. Hankitut varhaiskasvatuspalvelut, palveluohjaus

- Palveluseteliasiakkaiden määrä on lisääntynyt vuoden 2015 alusta merkittävästi, noin 500 lasta – uusia merkittäviä hankkeita ei ole tiedossa elokuussa 2016
 - Korvaavat toimitilat Folkhälsanille ja Villa Solarikselle - mahdollistaa jonkin verran toiminnan laajentamista
 - Avustuksiin on suunniteltu vuodelle 2017 noin 27 492 000 euroa, ks. seuraava dia.
- Asiakaspalvelujen ostoon, mm. esiopetus, on suunniteltu määrärahoja 1, 3 miljoona – merkittäviä muutoksia ei ole ollut eikä niitä ole näköpiirissä
- Palveluohjauksen näkökulmasta edelleen on alueita, joissa on liian vähän palveluntarjontaa verrattuna kysyntään, erityisesti korostuu itäinen keskusta. Mitä tarkoittaa lähipalvelu?
 - Osa tuottajista on ilmaissut halukkuuden vastata kysynnän kasvuun - kuitenkin suhde 70/30, miten toimitaan?

Palvelusetelin käyttö 2011-2016



Toimintaympäristön muutostekijät 2017-2020, yhteiset toiminnot

Avustukset, Merkittävin menoerä suunnitelma 2017	ta 2016	Ta 2017	Toteuma 1-7 2016	Lapset ka 1-7 2016
Lasten kotihoidon tuki	9 800 000	9 500 000	5 823 000	2 208
yksityisen hoidon tuki	980 000	950 000	570 000	450
yksityishoidon tuenkunta lisä	1 780 000	1 780 000	1 069 000	
palveluseteli	11 878 000	14 307 000	7 847 500	1 839
aamu- ja iltapäivätoiminnan avustus	808 000	855 000	457 900	1 000
investointituki	100 000	100 000	23 000	



Tulosyksikkö	1000VALYHT	1000VALYHT	1000VALYHT	1000VALYHT	1000VALYHT	1000VALYHT
	Kasvatus- ja opetus.	Kasvatus- ja opetus.	Kasvatus- ja opetus.	Kasvatus- ja opetus.	Kasvatus- ja opetus.	Kasvatus- ja opetus.
	TP 2015 (EUR)	TA 2016 (EUR)	TA 1 - 7 2016 (EUR)	Tot. 1 - 7 2016 (EUR)	Tot% 2016	Poikk. (EUR) 2016
	EUR	EUR	EUR	EUR		EUR
TA-TULOT	-2 610 333,64	-3 028 461	-1 766 602	-1 946 504,09	64,27	-1 081 957,03
TA-MENOT	37 291 830,18	38 996 539	22 747 981	22 779 811,78	58,41	16 216 727,18
NETTO (TU-ME)	34 681 496,54	35 968 078	20 981 379	20 833 307,69	57,92	15 134 770,15
TKU KUSTANNUSLAJIT	34 681 496,54	35 968 078	20 981 379	20 833 307,69	57,92	15 134 770,15
TOIMINTATUOTOT	-2 610 333,64	-3 028 461	-1 766 602	-1 946 504,09	64,27	-1 081 957,03
Myyntituotot	-19 518,23	-6 585	-3 841	-3 545,96	53,85	-3 039,16
Maksutuotot	-478 730,30	-465 000	-271 250	-268 808,30	57,81	-196 191,70
Tuet ja avustukset	-1 801 171,20	-2 283 007	-1 331 754	-1 622 796,97	71,08	-660 209,99
Vuokratuotot						
Muut toimintatuotot	-310 913,91	-273 869	-159 757	-51 352,86	18,75	-222 516,18
VALMISTUS OMAAN KÄYTT	-468,84					
TOIMINTAKULUT	37 292 299,02	38 996 539	22 747 981	22 779 811,78	58,41	16 216 727,18
Henkilöstökulut	9 987 864,31	10 985 007	6 407 921	5 780 447,48	52,62	5 204 559,76
Palvelujen ostot	1 837 390,01	2 358 649	1 375 879	1 101 178,85	46,69	1 257 470,59
Aineet, tarvikkeet	175 078,40	165 193	96 363	58 056,66	35,14	107 136,30
Avustukset	25 187 299,72	25 366 796	14 797 298	15 790 500,31	62,25	9 576 295,61
Muut toimintakulut	104 666,58	120 893	70 521	49 628,48	41,05	71 264,92
	668 982,78	1 339 118	781 152	589 272,97	44,00	749 845,07
	35 350 511,86	37 307 196	21 762 531	21 422 580,86	57,42	15 884 615,02

Toimintaympäristön muutostekijät 2017-2020, yhteinen hallinto

- Ammatillisen koulutuksen rakenneratkaisujen vaikutus hallintoon?
- Hallinnon koordinoituvastuu lisääntyy esim. tiedolla johtamisen, digitalisoinnin ja uusien IT-järjestelmien läpiviemisessä.
- Uuden päivähoidon tietojärjestelmän kehittäminen.
- Rekrytointeihin ja taloudenpitoon sekä päivähoitoyksiköiden ja oppilaitosten tukemiseen ei ole odotettavissa muutoksia. Arkisten asioiden hoito vie hallinnon osalta suurimmat resurssit.

Tulosyksikkö	1000VAKAOP	1000VAKAOP	1000VAKAOP	1000VAKAOP	1000VAKAOP	1000VAKAOP
	Kasvatus- ja opetusv	Kasvatus- ja opetusv	Kasvatus- ja opetusv	Kasvatus- ja opetusv	Kasvatus- ja opetusv	Kasvatus- ja opetusv
	TP 2015 (EUR)	TA 2016 (EUR)	TA 1 - 7 2016 (EUR)	Tot. 1 - 7 2016 (EUR)	Tot% 2016	Poikk. (EUR) 2016
	EUR	EUR	EUR	EUR		EUR
TA-TULOT	-376 815,78	-392 195	-228 781	-503 975,80	128,50	111 780,40
TA-MENOT	6 415 318,54	6 666 652	3 888 881	3 567 112,32	53,51	3 099 540,12
NETTO (TU-ME)	6 038 502,76	6 274 457	3 660 100	3 063 136,52	48,82	3 211 320,52
TKU KUSTANNUSLAJIT	6 038 502,76	6 274 457	3 660 100	3 063 136,52	48,82	3 211 320,52
TOIMINTATUOTOT	-376 815,78	-392 195	-228 781	-503 975,80	128,50	111 780,40
Myyntituotot	-1 494,81	-1 530	-893	-709,57	46,38	-820,43
Maksutuotot	-28 554,63	-2 000	-1 167	-4 414,85	220,74	2 414,81
Tuet ja avustukset	-312 547,70	-386 165	-225 263	-480 118,90	124,33	93 953,62
Vuokratuotot	-3 524,10	-1 500	-875	-930,90	62,06	-569,10
Muut toimintatuotot	-30 694,54	-1 000	-583	-17 801,58	1 780,02	16 801,50
VALMISTUS OMAAN KÄYTTÖÖN						
TOIMINTAKULUT	6 415 318,54	6 666 652	3 888 881	3 567 112,32	53,51	3 099 540,12
Henkilöstökulut	2 623 432,88	2 795 925	1 630 956	1 611 687,42	57,64	1 184 237,70
Palvelujen ostot	3 080 511,60	2 947 956	1 719 641	1 498 511,16	50,83	1 449 444,84
Aineet, tarvikkeet	114 570,26	86 980	50 739	61 318,65	70,50	25 661,67
Avustukset	25 448,09	24 900	14 525	38 513,86	154,67	-13 613,86
Muut toimintakulut	571 355,71	810 891	473 020	357 081,23	44,04	453 809,77
	3 433,05					
	6 042 489,93	6 274 457	3 660 100	3 063 154,63	48,82	3 211 302,41

Tammikuu - Heinäkuu	2015	2016
Työvoiman käyttö / htv	129,6	134,2
Vakituisten osuus %	77,5	80,4
Avoimen vakanssin hoitajien osuus %	0,2	0,6
Sijaisten osuus %	6,8	5,8
Tilapäisten määräaikaisten osuus %	15,5	13,2
Sairauspoissaolot %	3,4	3,6
Tapaturmapoissaolot %	0,04	0,00
Työpanos	101,5	108,2
Työpanoksen osuus työvoimasta	78,3	80,6
Sijaistus %	24,5	23,3

”Hallinnon” määrän kasvua selittää aamu- ja iltapäivätoiminnan työntekijöiden sekä koulukuraattorien kuuluminen toimialan yhteisiin toimintoihin. Em. Henkilöstöryhmät käsittävät vähän yli puolet koko ”hallinnosta”. Aamu- ja iltapäivätoiminnassa on kaksi henkilöä, jotka voidaan katsoa kuuluvaksi hallintoon. Todellista hallintoa on 55 htv.



Varhaiskasvatus

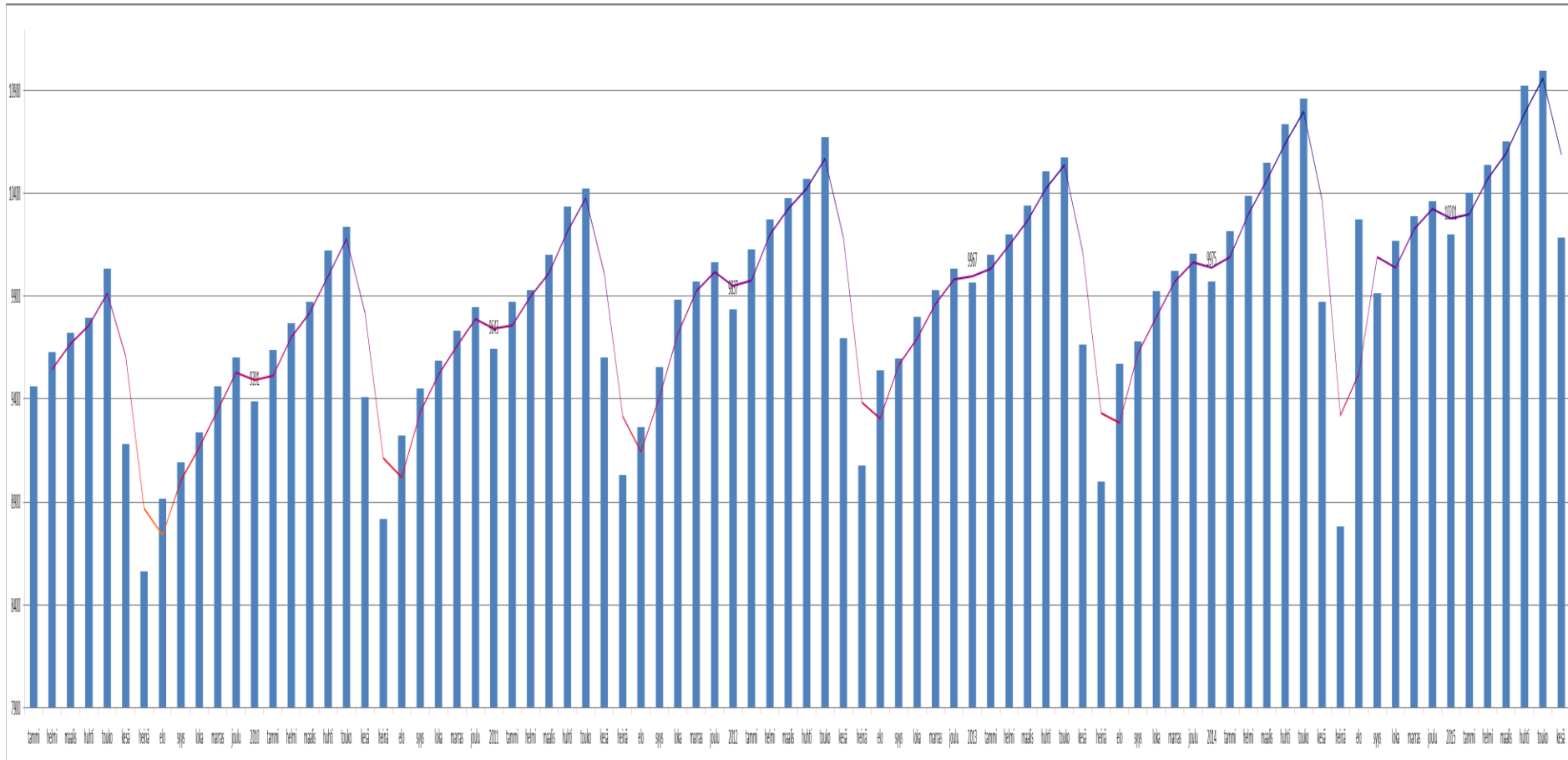
Toimintaympäristön muutostekijät 2017-2020, varhaiskasvatus

- Suunnitelmissa olevat uudisrakennukset: Raunistula, Tallimäki, Syvälahti, Yli-Maaria
- Inspektorinkadun ja Rauninaukion päiväkotien toiminta loppui kesällä 2016
- Tilat, joista lähtökohtaisesti luovutaan uusien päiväkotien valmistumisen myötä: Lautturinkatu, Honkaistentien parakit, Paltankatu, Sofiankatu ja Ymmyrsuonkatu
- Palveluiden kysynnän odotetaan edelleen kasvavan maltillisesti. Olemassa olevilla resursseilla on mahdollisuus lisätä jonkin verran hoitopaikkoja

Toimintaympäristön muutostekijät 2017-2020, varhaiskasvatus

- Vuorohoidon palvelutarjontaa ja kysyntää kartoitetaan
 - Kauppojen aukiolon vapautumisen vaikutukset
- Turussa ei rajata subjektiivista oikeutta eikä kasvateta suhdelukuja
 - Varhaiskasvatuksen palvelutuotteet ja hinnoittelu tarkastellaan uudelleen asiakasmaksulain uudistuksen myötä
- Uusi esiopetussuunnitelma käyttöön 1.8.2016
 - Osallisuus, toiminnallisuus, TVT
- Uusi velvoittava varhaiskasvatussuunnitelma valmisteluvaiheessa, käyttöön 1.8.2017

Varhaiskasvatuksen kysynnän kasvu 2010-2016



Tulosyksikkö	1000VAVARKPA	1000VAVARKPA	1000VAVARKPA	1000VAVARKPA	1000VAVARKPA	1000VAVARKPA
	Varhaiskasvatus	Varhaiskasvatus	Varhaiskasvatus	Varhaiskasvatus	Varhaiskasvatus	Varhaiskasvatus
	TP 2015 (EUR)	TA 2016 (EUR)	TA 1 - 7 2016 (EUR)	Tot. 1 - 7 2016 (EUR)	Tot% 2016	Poikk. (EUR) 2016
	EUR	EUR	EUR	EUR		EUR
TA-TULOT	-7 320 532,89	-7 825 841	-4 565 074	-4 540 814,40	58,02	-3 285 027,00
TA-MENOT	62 897 623,29	63 261 800	36 902 717	36 089 267,09	57,05	27 172 532,83
NETTO (TU-ME)	55 577 090,40	55 435 959	32 337 642	31 548 452,69	56,91	23 887 505,83
TKU KUSTANNUSLAJIT	55 577 090,40	55 435 959	32 337 642	31 548 452,69	56,91	23 887 505,83
TOIMINTATUOTOT	-7 320 532,89	-7 825 841	-4 565 074	-4 540 814,40	58,02	-3 285 027,00
Myyntituotot	-284 975,36	-307 577	-179 420	-104 538,57	33,99	-203 038,59
Maksutuotot	-6 996 246,26	-7 518 264	-4 385 654	-4 410 800,09	58,67	-3 107 464,15
Tuet ja avustukset	-36 652,00			-22 500,00	X	22 500,00
Vuokratuotot						
Muut toimintatuotot	-2 659,27			-2 975,74	X	2 975,74
VALMISTUS OMAAN KÄYTTÖÖN						
TOIMINTAKULUT	62 897 623,29	63 261 800	36 902 717	36 089 267,09	57,05	27 172 532,83
Henkilöstökulut	46 777 091,81	46 459 583	27 101 424	26 281 323,48	56,57	20 178 259,68
Palvelujen ostot	6 909 516,41	7 060 103	4 118 393	4 093 275,60	57,98	2 966 827,20
Aineet, tarvikkeet	804 137,90	764 291	445 836	443 175,68	57,99	321 114,88
Avustukset						
Muut toimintakulut	8 406 877,17	8 977 823	5 237 064	5 271 492,33	58,72	3 706 331,07
	49 951,78			26 637,92	X	-26 637,92
	55 627 329,48	55 435 959	32 337 642	31 575 114,27	56,96	23 860 844,25

Tammikuu - Heinäkuu	2015	2016
Työvoiman käyttö / htv	1 334,1	1 313,2
Vakituisten osuus %	76,1	75,8
Avoimen vakanssin hoitajien osuus %	6,8	6,7
Sijaisten osuus %	10,1	11,3
Tilapäisten määräaikaisten osuus %	7,1	6,1
Sairauspoissaolot %	4,6	5,5
Tapaturmapoissaolot %	0,23	0,33
Työpanos	1 026,8	1 022,6
Työpanoksen osuus työvoimasta	77,0	77,9
Sijaistus %	32,5	36,8



Perusopetus

Hallitusohjelman vaikutukset perusopetukseen

- Ei ryhmäkoon pienentämisrahoja enää jatkossa ja luovutaan osittain laadun parantamiseen kohdistetuista avustuksista

		POP	TASA	<i>Yhteensä</i>
2011-2012		1 149 800		<i>1 149 800</i>
2012-2013		1 742 520		<i>1 742 520</i>
2013-2014		2 491 100	2 237 182	<i>4 728 282</i>
2014-2015		2 528 500	2 348 118	<i>4 876 618</i>
2015-2016		1 779 500	2 160 000	<i>3 939 500</i>
2016-2017				<i>724 000</i>

- Yhdellä miljoonalla on voitu hankkia 20 henkilötyövuotta peruskouluihin, joten lisäpanos on ollut todella merkittävä.

Toimintaympäristön muutostekijät 2017-2020, perusopetus

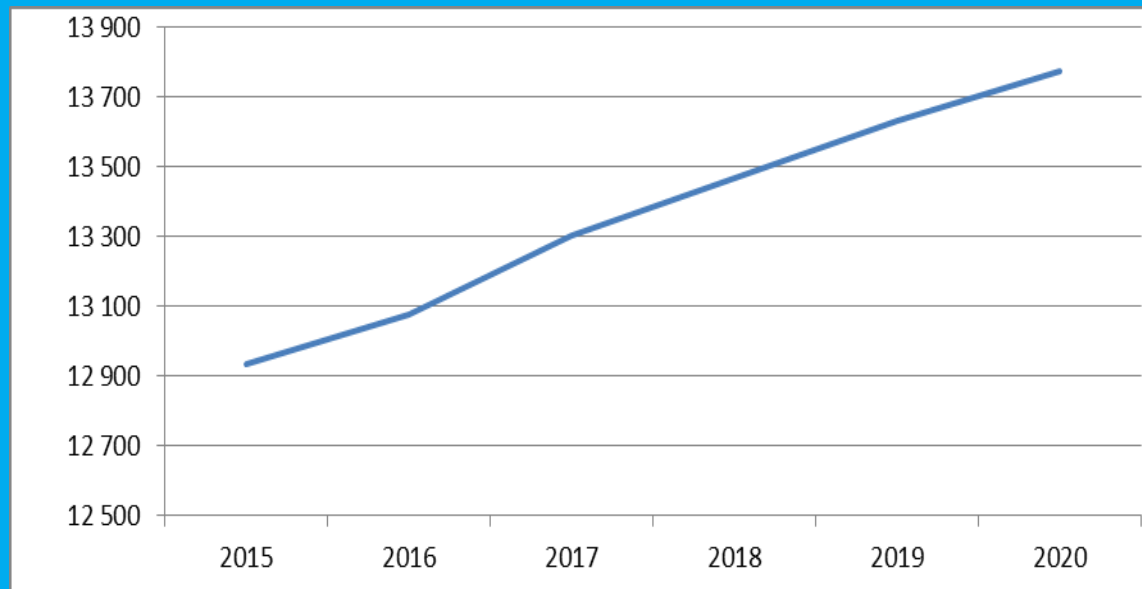
Perusopetuksen oppilasmäärä kasvamassa lähivuosina.
Vieraskielisten oppilaiden määrä kasvaa.

Syvälahden ja Yli-Maarian koulujen rakentamisen aloittaminen ja niiden valmistuminen elokuussa 2018. Uudet oppimisympäristöt.

Uudet opetussuunnitelmat käyttöön elokuussa 2016.

Vahva panostus digitalisaatioon (hallitusohjelma) -> oppilaskohtaiset päätelaitteet ja täydennyskoulutukseen panostaminen.

Perusopetuksen oppilasmäärän muutos 2015-2016, ennuste 2017-2020



Tulosyksikkö	1000VAPERUSO	1000VAPERUSO	1000VAPERUSO	1000VAPERUSO	1000VAPERUSO	1000VAPERUSO
	Perusopetus	Perusopetus	Perusopetus	Perusopetus	Perusopetus	Perusopetus
	TP 2015 (EUR)	TA 2016 (EUR)	TA 1 - 7 2016 (EUR)	Tot. 1 - 7 2016 (EUR)	Tot% 2016	Poikk. (EUR) 2016
	EUR	EUR	EUR	EUR		EUR
TA-TULOT	-12 845 521,43	-8 499 442	-4 958 008	-5 689 362,82	66,94	-2 810 079,02
TA-MENOT	114 252 861,13	114 784 568	66 957 665	67 580 285,30	58,88	47 204 282,74
NETTO (TU-ME)	101 407 339,70	106 285 126	61 999 657	61 890 922,48	58,23	44 394 203,72
TKU KUSTANNUSLAJIT	101 407 339,70	106 285 126	61 999 657	61 890 922,48	58,23	44 394 203,72
TOIMINTATUOTOT	-12 845 521,43	-8 499 442	-4 958 008	-5 689 362,82	66,94	-2 810 079,02
Myyntituotot	-7 490 955,15	-5 527 272	-3 224 242	-3 265 456,90	59,08	-2 261 814,74
Maksutuotot	-58 999,62	-53 400	-31 150	-39 645,23	74,24	-13 754,89
Tuet ja avustukset	-5 179 964,50	-2 904 720	-1 694 420	-2 335 718,54	80,41	-569 001,34
Vuokratuotot	-49 099,60	-14 050	-8 196	-45 309,26	322,48	31 259,06
Muut toimintatuotot	-66 502,56			-3 232,89	X	3 232,89
VALMISTUS OMAAN KÄYTTÖÖN						
TOIMINTAKULUT	114 252 861,13	114 784 568	66 957 665	67 580 285,30	58,88	47 204 282,74
Henkilöstökulut	63 868 041,79	62 871 971	36 675 316	37 409 749,53	59,50	25 462 221,03
Palvelujen ostot	24 324 910,16	24 066 893	14 039 021	14 049 222,83	58,38	10 017 670,45
Aineet, tarvikkeet	3 460 743,63	3 592 456	2 095 599	1 946 011,31	54,17	1 646 444,77
Avustukset	927,15			960,00	X	-960,00
Muut toimintakulut	22 598 238,40	24 253 248	14 147 728	14 174 341,63	58,44	10 078 906,49
	186 291,01			73 381,57	X	-73 381,57
	101 596 877,19	106 285 126	61 999 657	61 965 469,08	58,30	44 319 657,12

Tammikuu - Heinäkuu	2015	2016
Työvoiman käyttö / htv	1 236,3	1 248,8
Vakituisten osuus %	81,5	80,1
Avoimen vakanssin hoitajien osuus %	0,9	0,8
Sijaisten osuus %	6,9	7,6
Tilapäisten määräaikaisten osuus %	10,7	11,5
Sairauspoissaolot %	2,9	3,0
Tapaturmapoissaolot %	0,09	0,11
Työpanos	1 136,7	1 154,0
Työpanoksen osuus työvoimasta	91,9	92,4
Sijaistus %	44,7	51,7



Ruotsinkielinen kasvatus ja opetus

Toimintaympäristön muutostekijät 2017-2020, ruotsinkielinen kasvatus- ja opetus

Katedralskolanin peruskorjaus valmistuu -> kustannuspaineet

Sirkkalaområdets utrymmen motsvarar servicebehovet

Kysynnän kasvu jatkuu.

Muita osin samantyyppisiä piirteitä kuin suomenkielisilläkin palvelualueilla.

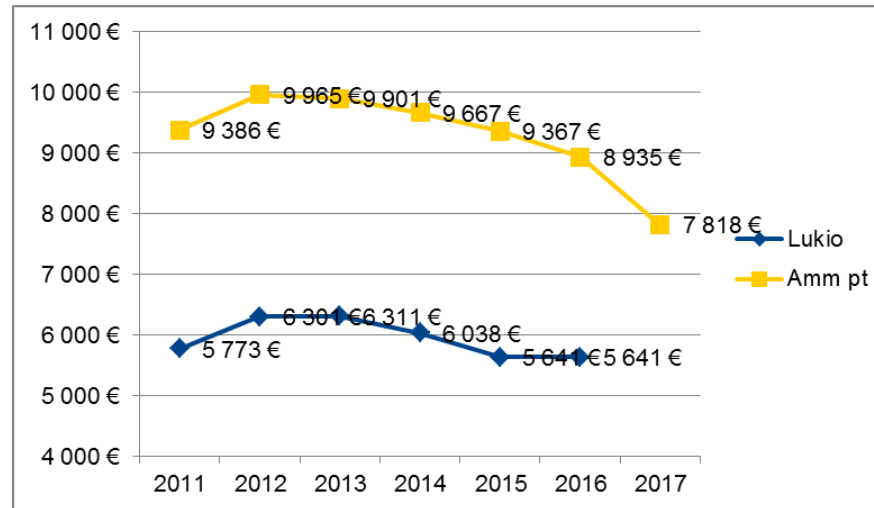
Tulosyksikkö	1000VARUKAOP	1000VARUKAOP	1000VARUKAOP	1000VARUKAOP	1000VARUKAOP	1000VARUKAOP
	Ruotsink. kasv. ja o	Ruotsink. kasv. ja o	Ruotsink. kasv. ja o	Ruotsink. kasv. ja o	Ruotsink. kasv. ja o	Ruotsink. kasv. ja o
	TP 2015 (EUR)	TA 2016 (EUR)	TA 1 - 7 2016 (EUR)	Tot. 1 - 7 2016 (EUR)	Tot% 2016	Poikk. (EUR) 2016
	EUR	EUR	EUR	EUR		EUR
TA-TULOT	-1 050 879,80	-2 379 729	-1 388 175	-1 531 835,17	64,37	-847 893,83
TA-MENOT	14 618 141,67	15 295 691	8 922 487	8 557 865,95	55,95	6 737 825,33
NETTO (TU-ME)	13 567 261,87	12 915 962	7 534 311	7 026 030,78	54,40	5 889 931,50
TKU KUSTANNUSLAJIT	13 567 261,87	12 915 962	7 534 311	7 026 030,78	54,40	5 889 931,50
TOIMINTATUOTOT	-1 050 879,80	-2 379 729	-1 388 175	-1 531 835,17	64,37	-847 893,83
Myyntituotot	-156 411,90	-1 545 030	-901 267	-956 685,80	61,92	-588 344,08
Maksutuotot	-701 155,92	-742 736	-433 263	-471 583,59	63,49	-271 152,45
Tuet ja avustukset	-185 251,00	-91 463	-53 353	-103 338,66	112,98	11 875,62
Vuokratuotot	-64,43	-500	-292	-227,12	45,42	-272,92
Muut toimintatuotot	-7 996,55					
VALMISTUS OMAAN KÄYTT						
TOIMINTAKULUT	14 618 141,67	15 295 691	8 922 487	8 557 865,95	55,95	6 737 825,33
Henkilöstökulut	9 250 319,11	9 447 947	5 511 303	5 339 975,18	56,52	4 107 972,10
Palvelujen ostot	1 991 162,28	2 005 046	1 169 610	1 137 111,91	56,71	867 933,65
Aineet, tarvikkeet	368 384,24	389 294	227 088	186 104,03	47,81	203 189,89
Avustukset						
Muut toimintakulut	3 008 276,04	3 453 405	2 014 486	1 894 674,83	54,86	1 558 729,69
	13 567 319,86	12 915 962	7 534 311	7 026 043,28	54,40	5 889 919,00

Tammikuu - Heinäkuu	2015	2016
Työvoiman käyttö / htv	202,1	210,4
Vakituisten osuus %	78,9	75,5
Avoimen vakanssin hoitajien osuus %	2,0	5,0
Sijaisten osuus %	5,5	5,8
Tilapäisten määräaikaisten osuus %	13,7	13,6
Sairauspoissaolot %	3,4	3,8
Tapaturmapoissaolot %	0,45	0,02
Työpanos	177,1	185,1
Työpanoksen osuus työvoimasta	87,6	88,0
Sijaistus %	30,3	33,7



Lukiokoulutus

Hallitusohjelman vaikutukset nuorisoasteelle



- Toisen asteen rakenteelliset uudistukset: Missä määrin koskee Turku? Lukioverkkoa tiivistetty tuntuvasti ja ammatillisen koulutuksen järjestelyt toteutettu jo 20 vuotta sitten.
- Nuorten opso-lisärahoitus pois
- Ammatillisen koulutuksen yksikköhinta alenee edelleen. Valtionrahoituksen määrä nyt jo vuoden 2011 tasolla. Erotus on kaupungin maksettava tai etsittävä säästöjä. Nyt toteutettu molempia vaihtoehtoja.

Hallitusohjelman vaikutukset nuorisoasteelle

- Toisen asteen koulutuksen päällekkäisyyksien karsinta
- Ammatillisen koulutuksen rahoituksen uudistaminen
- Työssäoppiminen laajemmaksi
- Koulutustakuu edelleen tärkeä
- Koulutuksen ja työelämän yhteistyö tärkeämmäksi
- Lukiokoulutuksesta ei mitään mainintaa

Toimintaympäristön muutostekijät 2017-2020, lukiokoulutus

- Lukion uudet opetussuunnitelmat otettu käyttöön portaittain 1.8.2016 lähtien
- Ensimmäiset sähköiset yo-kirjoitukset syksyllä 2016 ja sen jälkeen vaiheittain kaikki aineet kevääseen 2019 mennessä -
- TSYKin lukio remonttiin 2017 ja paluu vanhaan kiinteistöön 2018
- Luostarivuoren ja Lyseon lukioden fyysinen yhdistäminen Syvälahden koulun valmistuttua 2018
- Lukioden opetuksellisen yhteistyön lisääminen

Tulosyksikkö	1000LALUKIOT	1000LALUKIOT	1000LALUKIOT	1000LALUKIOT	1000LALUKIOT	1000LALUKIOT
	Lukiokoulutuksen tul	Lukiokoulutuksen tul	Lukiokoulutuksen tul	Lukiokoulutuksen tul	Lukiokoulutuksen tul	Lukiokoulutuksen tul
	TP 2015 (EUR)	TA 2016 (EUR)	TA 1 - 7 2016 (EUR)	Tot. 1 - 7 2016 (EUR)	Tot% 2016	Poikk. (EUR) 2016
	EUR	EUR	EUR	EUR		EUR
TA-TULOT	-506 352,06	-499 677	-291 478	-416 076,77	83,27	-83 600,11
TA-MENOT	22 058 121,93	22 713 529	13 249 558	13 193 379,43	58,09	9 520 149,17
NETTO (TU-ME)	21 551 769,87	22 213 852	12 958 080	12 777 302,66	57,52	9 436 549,06
TKU KUSTANNUSLAJIT	21 551 769,87	22 213 852	12 958 080	12 777 302,66	57,52	9 436 549,06
TOIMINTA TUOTOT	-506 352,06	-499 677	-291 478	-416 076,77	83,27	-83 600,11
Myyntituotot	-47 516,48	-91 577	-53 420	-61 711,92	67,39	-29 864,88
Maksutuotot	-107 699,53	-121 600	-70 933	-57 562,72	47,34	-64 037,36
Tuet ja avustukset	-335 794,38	-275 000	-160 417	-294 450,14	107,07	19 450,10
Vuokratuotot	-7 274,11	-10 500	-6 125	-508,04	4,84	-9 991,96
Muut toimintatuotot	-8 067,56	-1 000	-583	-1 843,95	184,40	843,99
VALMISTUS OMAAN KÄYTT						
TOIMINTAKULUT	22 058 121,93	22 713 529	13 249 558	13 193 379,43	58,09	9 520 149,17
Henkilöstökulut	15 036 395,57	15 036 687	8 771 401	8 805 213,46	58,56	6 231 473,54
Palvelujen ostot	3 173 514,45	3 181 504	1 855 877	1 792 220,22	56,33	1 389 283,50
Aineet, tarvikkeet	248 466,90	275 203	160 535	119 567,57	43,45	155 635,63
Avustukset	1 350,00			1 700,00	X	-1 700,00
Muut toimintakulut	3 598 395,01	4 220 135	2 461 745	2 474 678,18	58,64	1 745 456,50
	8 561,03			4 993,93	X	-4 993,93
	21 560 753,60	22 213 852	12 958 080	12 782 309,09	57,54	9 431 542,63

Tammikuu - Heinäkuu	2015	2016
Työvoiman käyttö / htv	222,0	226,6
Vakituisten osuus %	86,1	85,8
Avoimen vakanssin hoitajien osuus %	0,8	0,9
Sijaisten osuus %	4,7	4,3
Tilapäisten määräaikaisten osuus %	8,3	8,9
Sairauspoissaolot %	0,9	2,0
Tapaturmapoissaolot %	0,00	0,11
Työpanos	213,3	215,8
Työpanoksen osuus työvoimasta	96,1	95,2
Sijaistus %	48,9	54,9



Ammatillinen koulutus ja oppisopimus

Toimintaympäristön muutostekijät 2017-2020, ammatillinen koulutus

- Ammatilliseen koulutukseen mittavat taloudelliset leikkaukset. Samaan aikaan opiskelijamäärä tulee kuitenkin kasvamaan ainakin suunnittelukauden lopulla -> toimintatapa pakko muuttaa.
- Kokonaisvaltaisen toimitilastrategian laatiminen: korjataanko tilat nykyisille sijoilleen vai päädytäänkö muuhun ratkaisuun.
- Ammatillisen koulutuksen rakenteiden ravistelu: Montako koulutuksen järjestäjää Turussa tai Turun seudulla on vuonna 2020 ja mikä tässä on Turun kaupungin rooli? (Hallitusohjelma)

Tulosyksikkö	1000LAMMATIT	1000LAMMATIT	1000LAMMATIT	1000LAMMATIT	1000LAMMATIT	1000LAMMATIT
	Ammatillisen koulutu	Ammatillisen koulutu	Ammatillisen koulutu	Ammatillisen koulutu	Ammatillisen koulutu	Ammatillisen koulutu
	TP 2015 (EUR)	TA 2016 (EUR)	TA 1 - 7 2016 (EUR)	Tot. 1 - 7 2016 (EUR)	Tot% 2016	Poikk. (EUR) 2016
	EUR	EUR	EUR	EUR		EUR
TA-TULOT	-3 052 034,72	-2 158 020	-1 258 845	-1 347 374,17	62,44	-810 646,19
TA-MENOT	43 323 208,46	42 341 403	24 699 152	23 143 611,76	54,66	19 197 791,00
NETTO (TU-ME)	40 271 173,74	40 183 382	23 440 306	21 796 237,59	54,24	18 387 144,81
TKU KUSTANNUSLAJIT	40 271 173,74	40 183 382	23 440 306	21 796 237,59	54,24	18 387 144,81
TOIMINTATUOTOT	-3 052 034,72	-2 158 020	-1 258 845	-1 347 374,17	62,44	-810 646,19
Myyntituotot	-1 771 945,62	-2 062 400	-1 203 067	-949 044,67	46,02	-1 113 355,61
Maksutuotot	-15 620,95	-16 420	-9 578	-17 100,61	104,14	680,41
Tuet ja avustukset	-279 694,47	-25 500	-14 875	-246 260,18	965,72	220 760,06
Vuokratuotot	-25 009,13	-16 100	-9 392	-14 245,63	88,48	-1 854,29
Muut toimintatuotot	-959 764,55	-37 600	-21 933	-120 723,08	321,07	83 123,24
VALMISTUS OMAAN KÄYTT						
TOIMINTAKULUT	43 323 208,46	42 341 403	24 699 152	23 143 611,76	54,66	19 197 791,00
Henkilöstökulut	22 255 987,76	22 127 777	12 907 870	12 721 774,83	57,49	9 406 001,85
Palvelujen ostot	8 715 790,31	8 173 012	4 767 591	4 140 161,57	50,66	4 032 850,75
Aineet, tarvikkeet	4 339 253,73	3 897 851	2 273 747	1 708 684,37	43,84	2 189 166,91
Avustukset	-2 745,00	2 800	1 633	5 280,00	188,57	-2 480,04
Muut toimintakulut	8 014 921,66	8 139 963	4 748 311	4 567 710,99	56,11	3 572 251,53
	158 584,34			92 313,42	X	-92 313,42
	40 430 398,75	40 183 382	23 440 306	21 888 610,29	54,47	18 294 772,11

Tammikuu - Heinäkuu	2015	2016
Työvoiman käyttö / htv	396,8	390,6
Vakituisten osuus %	82,6	86,0
Avoimen vakanssin hoitajien osuus %	0,7	0,3
Sijaisten osuus %	6,7	4,5
Tilapäisten määräaikaisten osuus %	10,0	9,1
Sairauspoissaolot %	2,2	2,1
Tapaturmapoissaolot %	0,05	0,12
Työpanos	359,2	351,4
Työpanoksen osuus työvoimasta	90,5	90,0
Sijaistus %	45,3	32,1



Aikuiskoulutus

Toimintaympäristön muutostekijät 2017-2020, aikuiskoulutus

Ammatillinen aikuiskoulutus

- Asiakaskunta kasvanut, erityisesti maahanmuuttajataustaiset ja alle 30-vuotiaat, työttömyyden korkea taso
- Valtionosuusrahoitteisen ammatillisen perusopetuksen opiskelijapaikkojen määrä kasvaa merkittävästi, noin 600:sta yli 850:een
- Ammatillisen koulutuksen rahoituksen leikkaukset ammatillisessa perus- ja lisäkoulutuksessa
- Työvoimakoulutus pääosin päättyy vuodeksi 2017, 2018 valtionosuusrahoitteiseksi?, ylimenovaiheen siltaratkaisuna tiivis yhteistyö aikuiskoulutussäätiön kanssa.
- Yhteiskuntatakuun jatkuu, mutta rahoitus vähenee

Toimintaympäristön muutostekijät 2017-2020, aikuiskoulutus

Vapaa sivistystyö

- Muun koulutuksen ulkopuolella olevien asiakkaiden tavoittaminen, maahanmuuttajakoulutukset, työttömille suunnatut palvelut
- Tiheään asutun alueen korotuksen poistuminen rahoituksesta, asiakasmaksujen nostaminen osassa koulutuksissa?

Tulosyksikkö	1000LAIKUIS	1000LAIKUIS	1000LAIKUIS	1000LAIKUIS	1000LAIKUIS	1000LAIKUIS
	Aikuiskoulutuksen tu	Aikuiskoulutuksen tu	Aikuiskoulutuksen tu	Aikuiskoulutuksen tu	Aikuiskoulutuksen tu	Aikuiskoulutuksen tu
	TP 2015 (EUR)	TA 2016 (EUR)	TA 1 - 7 2016 (EUR)	Tot. 1 - 7 2016 (EUR)	Tot% 2016	Poikk. (EUR) 2016
	EUR	EUR	EUR	EUR		EUR
TA-TULOT	-4 285 706,06	-3 411 200	-1 989 867	-2 960 665,25	86,79	-450 534,91
TA-MENOT	11 020 020,75	10 212 314	5 957 183	6 147 107,35	60,19	4 065 206,81
NETTO (TU-ME)	6 734 314,69	6 801 114	3 967 317	3 186 442,10	46,85	3 614 671,90
TKU KUSTANNUSLAJIT	6 734 314,69	6 801 114	3 967 317	3 186 442,10	46,85	3 614 671,90
TOIMINTA TUOTOT	-4 285 706,06	-3 411 200	-1 989 867	-2 960 665,25	86,79	-450 534,91
Myyntituotot	-2 073 108,86	-2 313 900	-1 349 775	-1 477 258,27	63,84	-836 641,85
Maksutuotot	-577 133,79	-547 000	-319 083	-143 603,20	26,25	-403 396,88
Tuet ja avustukset	-1 605 125,47	-530 000	-309 167	-1 321 836,43	249,40	791 836,51
Vuokratuotot	-24 527,50	-20 000	-11 667	-14 700,00	73,50	-5 300,04
Muut toimintatuotot	-5 810,44	-300	-175	-3 267,35	1 089,12	2 967,35
VALMISTUS OMAAN KÄYTT						
TOIMINTAKULUT	11 020 020,75	10 212 314	5 957 183	6 147 107,35	60,19	4 065 206,81
Henkilöstökulut	7 098 322,00	7 129 091	4 158 637	4 107 526,48	57,62	3 021 564,80
Palvelujen ostot	1 463 906,33	986 526	575 474	696 069,88	70,56	290 456,36
Aineet, tarvikkeet	657 072,53	496 890	289 853	240 699,73	48,44	256 190,51
Avustukset	4 300,00	4 100	2 392	700,00	17,07	3 400,04
Muut toimintakulut	1 796 419,89	1 595 706	930 829	1 102 111,26	69,07	493 595,10
	6 734 562,19	6 801 114	3 967 317	3 186 499,14	46,85	3 614 614,86

Tammikuu - Heinäkuu	2015	2016
Työvoiman käyttö / htv	124,5	121,2
Vakituisten osuus %	71,2	72,2
Avoimen vakanssin hoitajien osuus %	0,7	0,1
Sijaisten osuus %	1,0	2,3
Tilapäisten määräaikaisten osuus %	26,9	25,3
Sairauspoissaolot %	2,4	1,4
Tapaturmapoissaolot %	0,07	0,07
Työpanos	110,6	108,2
Työpanoksen osuus työvoimasta	88,8	89,3
Sijaistus %	7,3	15,6



Kiitos!