

Turun ammatti-instituutin yrittäjyyskasvatuksen tilaratkaisu

Hankekuvaus

7.12.2015

Sisällys

OSAPUOLET	2
1 LÄHTÖKOHTA	2
2 NYKYTILANNE	3
2.1 Toiminta.....	3
2.2 Käytössä olevat tilat	3
2.3 Esteet tavoitteiden saavuttamiselle.....	4
3 KUVAUS TILATARPEESTA.....	4
3.1 Yleiset periaatteet ja erityisvaatimukset.....	4
3.2 Tiloihin sijoittuva toiminta.....	5
3.3 Sijainti ja saavutettavuus.....	6
3.4 Mitoitukset ja tilamäärä	6
4 TILATARPEEN RATKAISU	6
4.1 Tutkitut mahdollisuudet	6
4.2 Esitettävä ratkaisu	7
4.3 6 –aika hankehakemus	7
5 TALOUDELLISET VAIKUTUKSET	8
5.1 Nykyiset kustannukset.....	8
5.2 Uuden tilajärjestelyn kustannukset.....	8
5.3 Yhteenveto	8
6 AIKATAULU.....	8
7 YHTEENVETO.....	8

OSAPUOLET

Tämän hankekuvauksen ovat laatineet

Strateginen tilojen ohjaus

Minna Juselius, tilacontroller

Sivistystoimiala

Hannu Immonen, palvelualuejohtaja

Kiinteistöliikelaitoksen tilapalvelut

Tiina Aaltonen, vuokrauspäällikkö

1 LÄHTÖKOHTA

Turun kaupungin toimintasuunnitelmassa 2016-2019 yhdeksi kärkihankkeeksi kirjattiin kampus- ja tiedepuiston kehittäminen Kupittaaan alueelle. Hankkeen kokonaisuus pohjautuu kunnianhimoiseen alueen maankäytön, asumisen, rakentamisen ja liikenteen suunnitteluun ja toteutukseen. Hankkeen menestyksen kannalta olennaista on monipuolinen koulutus- ja yritysmaailman innovatiivisuus, jolle alueen kokeilu-, kehitys-, referenssi- ja tutkimustoiminta tarjoaa näyteikkunan ja kiinnostavan alustan.

Kärkihankkeessa on yleisesti ajateltu korkea-asteen koulutuksen tarjoamia mahdollisuuksia kasvuun ja innovointiin ja unohdettu toisen asteen mahdollisuudet ja edellytykset osallistua Turun elinkeinoelämän kasvun vauhdittamiseen.

Turun ammatti-instituutti (TAI) on monialainen opiskelijoita, työelämää ja henkilöstöä palveleva kouluttaja, joka tuottaa osaavia ammattilaisia työelämän tarpeisiin nuoriso- ja aikuiskoulutuksesta. Yrittäjyysopinnot kuuluvat kaikkiin ammatillisiin perustutkintoihin ja se kattaa laajasti yritteliäisyyden ja jokaisen yksilön yrittäjämäisten ominaisuuksien ja yritystoiminnan käynnistämiseen liittyvien valmiuksien kehittymistä. Yrittäjyyskasvatukseen osallistuvat kaikki koulutuksen piirissä työskentelevät.

TAI haluaa erityisesti panostaa yrittäjyyskasvatukseen, jolla tuetaan uusien työpaikkojen syntymistä. Tulevaisuudessa iso osa uusista työpaikoista syntyy pienyrityksiin, työsuhteet tukevat yrittäjyyttä ja opintojen tulee kannustaa yrittäjyyteen. Lisäksi tulee kannustaa eri koulutusalojen ja koulutusasteiden kohtaamiseen

Varsinais-Suomen yrittäjyyskasvatuksen strategiaohjelma on asettanut tavoitteekseen vuoteen 2020 mennessä, että jokaisella yrittäjäksi haluavalle toisen asteen opiskelijalle luodaan aito mahdollisuus aloittaa yritystoiminta opintojensa aikana. Tämän strategian toteuttamiseksi Turun ammatti-instituutissa on luotu visio yrittäjyyden kampuksista, joka mahdollistaa 1) yrittäjyyskasvatuksen, 2) yrittäjyyden mahdollistavien rakenteiden ja 3) työelämän ja sidosryhmien yhteisen toiminta- ja kohtaamistilan. Yhteistyö tukee opiskelijan, oppilaitoksen ja työelämän tarpeita ja edistää yrittäjyyden syntymistä. Yrittäjyyden kampus mahdollistaa jokaiselle yrittäjyydestä innostuneelle opiskelijalle alasta riippumatta turvallisen polun ja olosuhteet yrittäjyyden alkuun.

Useissa yrittäjyyskasvatuksen kehittämisen julkaisuissa on kiinnitetty huomiota fyysisten tilojen aiheuttamien keinotekoisien esteiden vaikutuksista yrittäjyyden aloittamiselle. Näiden es-

teiden poistamiseksi on suunniteltu oppimisympäristöä, kampusta, joka mahdollistaisi yrittäjyyteen ja yrittäjämäiseen tekemiseen suuntaavien pedagogisten ratkaisujen ja opetusmenetelmien hyödyntämisen

Visiossa kampuksella pystytään toteuttamaan monialaista ammatillista yrittäjyyttä. Kampuksen tilat mahdollistavat sekä hyvinvointi- ja sosiaalialojen että palvelualojen yrittäjyystoiminnan kehittymisen aidossa ympäristössä, kuin myös tekniikan- ja kaupanalojen innovatiivisen tuotetuksen ja myynnin. Näiden lisäksi tiloissa on monikäyttöistä muunneltavaa valmennustilaa yrittäjyyden valmentamiseen ja oppimiseen. Tilat mahdollistavat usean alan palvelujen ja tuotteiden innovoinnin, tuotteistamisen ja myynnin sekä tarjoaa olosuhteet järjestää erilaisia oppimistilaisuuksia lukujärjestyksistä ja ajasta riippumatta.

Turun Kupittaaan alue on profiloitunut elinkeinoelämän, innovaatioiden ja korkean koulutuksen keskittymäksi, jossa toimii lukuisia yrityksiä, start-up –toimintaa, korkeakouluja ja myös kaupungin keskitetyt elinkeino- ja innovaatiopalvelut. Turun ammatti-instituutin toimintaa on sijoittunut DataCityn kiinteistöön ja siellä toimii muun muassa opetusravintola Taito (ent. Alabama), Snack-City sekä Opetuskahvila Taito. Kupittaaan alueella toinen aste on luonnollisena osana koko kaupungin innovaatio- ja yrityskokonaisuutta.

2 NYKYTILANNE

2.1 Toiminta

Ammatti-instituutin opiskelijat tekevät asiakastöitä eri koulutusaloilla, oppilaitoksen ravintolapalvelut, elintarvikemyynti sekä erilaiset kauneus- ja hyvinvointi- sekä lastenhoitopalvelut muodostavat merkittävän tulolähteen, jolla materiaalikustannuksia saadaan katettua.

Toiminta on tällä hetkellä hajautunut, eikä oppilaitos pysty tarjoamaan opiskelijoille tiloja, jotka innostaisivat yrittäjyyteen ja uusien tuotteiden tai palvelujen innovointiin. Tilojen rajaaminen yleiseen asiakaskäyttöön on myös erittäin vaikeaa.

Turun ammatti-instituutti osallistui TAITAJA2015-kilpailuissa Suomen Yrittäjien yrittäjyysopetusmenetelmäkilpailuun ”Yrittäjyyden kampus” -suunnitelmallaan ja sai kunniamaininnan kunnianhimoisesta visiosta ja strategiasta, joka kaipaa ympärilleen vielä käytännön toimintaa.

Määrätietoinen työskentely yrittäjyyskasvatuksen eteen on huomattu ja toiminnan kehittymisen kannalta on ensiarvoisen tärkeää pystyä tiloilla tukemaan uutta tekemistä ja nuorten innokkuutta yrittäjyyteen.

Jo tällä hetkellä oppilaitoksessa pidetään vuosittain 8 Nuori Yrittäjyys -leiriä ja Vuosi Yrittäjänä -ohjelmassa toimii noin 100 NY-yrittäjää. Lisäksi osuuskuntatoiminnan kautta opiskelijoita on toiminut kesäyrittäjinä ja yrittäjinä työssäoppimassa.

2.2 Käytössä olevat tilat

Nykyisin käytössä olevat tilat ovat sijoittuneet ympäri kaupunkia ja yrittäjyysvalmennuksen koordinointi on haastavaa. Koulutaloissa ei myöskään pystytä sulkemaan asiakaspalvelutiloja siten, että niitä pystyttäisiin käyttämään kouluaikojen ulkopuolella.

Kauneudenhoitoalan opintojen luokkatilat sijaitsevat kahdessa eri pisteessä Aninkaisten koulutalossa, eikä niillä ole yhteistä asiakaspalvelupistettä. Sosiaalialan tila Puuhapirtti toimii ulkopuolisissa vuokratiloissa, mutta siellä pystyy toteuttamaan lähinnä lastenhoitopalvelua. Kahvila

toimii Lemminkäisenkadulla toisessa pisteessä ja muunneltavaa yrittäjyyden oppimiseen soveltuvaa valmennustilaa instituutissa ei ole lainkaan.

Aninkaistenkadun koulutalossa on kauneudenhoitoalan opetus- ja asiakaspalvelutiloja yhteensä noin 1200 m². Myymälän ja elintarvikevaraston ala on noin 85 m². Puuhapirtti toimii noin 90 m²:n tilassa ja se koostuu kahdesta leikkihuoneesta, oleskelu- ja ruokailutilasta, kodinomaisesta keittiöstä sekä wc- ja sosiaalityiloista. Lisäksi Puuhapirtti käyttää koulun liikuntasalia tapahtumien järjestämiseen. Lemminkäisenkadun Opetuskahvila Taito on kooltaan noin 80 m².

Tämä uusi tilaratkaisu ei poista Aninkaisten myymälän, elintarvikevaraston ja toisaalta kauneudenhoitopalvelujen tilatarvetta Aninkaisten koulutalossa, vaan nämä tilat tarvitaan edelleen opetukseen ja asiakkaiden palveluun. Lemminkäisenkadulle sijoittuvat tilat palvelisivat ennen kaikkea opetukseen kuuluvaa yrittäjyyskasvatusta, jota on haastavaa toteuttaa Aninkaisten tiloissa.

2.3 Esteet tavoitteiden saavuttamiselle

Oppimisympäristöjä on kehitetty rakenteellisesti esimerkiksi Nuori Yrittäjyys ja osuuskuntayrittäjyys -toimintamallien avulla. On järjestetty yön yli leirejä, messuja ja muuta yrittäjyyteen ja innovointiin kannustavaa toimintaa, mutta sopivia tiloja toiminnan edelleen kehittämiseksi ja moniammatilliselle laajentamiselle ei ammatti-instituutissa ole.

Tällä hetkellä näitä palveluita tarjotaan useissa eri opetuspisteissä ja asiakastöiden organisointi, kassajärjestelmien ja varastojen ylläpito sekä palveluiden markkinoiminen eri opetuspisteissä aiheuttavat kustannuksia ja haasteita. Tilat eivät myöskään ole kaikilta osin tarkoitukseenmukaisia ja toimivia.

Puuhapirtti kaipaa uudenlaista ja monikäyttöisempää tilaa toiminnalleen. Kauneuspalvelut sijaitsevat tällä hetkellä myös ”eri tiskien” takana ja niissä olisi selkeästi löydettävissä synergiaetuja niin asiakaspalvelun kuin yrittäjyystoiminnankin kannalta.

Lemminkäisenkadulla sijaitseva opetuskahvila on tiloiltaan vanhentunut ja sitä ei pystytä käyttämään esim. pop up -kahvilatoimintaan. Lisäksi myymälä Aninkaistenkadun koulutalossa ei myöskään pysty tilanahtauden vuoksi toimimaan muiden kuin elintarvikkeiden myyntipisteinä, jolloin esim. tekniikan tai vaatetusalojen tuotteille ei ole sopivaa esittely- ja myyntipistettä.

3 KUVAUS TILATARPEESTA

3.1 Yleiset periaatteet ja erityisvaatimukset

Asiakaspalvelutoiminnan keskittäminen yrittäjyyskasvatukseen tarpeisiin ja tilojen tarkoitukseenmukaisuus lisäävät kiinnostusta ammatillisen koulutuksen tarjoamiin mahdollisuuksiin. Palvelutuotanto ja -prosessi paranevat ja koulutusalat saavat tiloissa lisää näkyvyyttä.

Tilojen tulee olla helposti saavutettavia, monimuotoisia ja muunneltavia. Lisäksi niissä tulee voida yhdistää monenlaista yrittäjyyttä ja niiden tulee kannustaa uudenlaiseen oppimiseen, joka tapahtuu mm. tiimeissä ja perustuu oppimisprosessiin. Lisäksi opiskelijan käsitystä omasta urakehityksestään ja työllistymisestä on hyvä laajentaa siten, että yrittäjyys on aito mahdollisuus jo opintojen aikana ja/tai valmistumisen jälkeen.

3.2 Tiloihin sijoittuva toiminta

Yrittäjyyden kampuksen tilojen suunnittelussa on kuusi tukijalkaa, jotka muodostavat pohjan monenlaiselle yrittäjyyden opetukselle ja uusille toimintatavoille.

Nämä ovat:

- 1) Lastenhoitotila Puuhapirtti
- 2) Hyvän olon keskus (parturi-kampaamo, kosmetologit, senioritoiminta)
- 3) Pysyvät kahvilapalvelut
- 4) Pop up-kahvila/-ravintola
- 5) Muuntauva myymälätila, toimii showroomina, työpajana, kabinettina, verkkokaupan noutopisteinä tms.
- 6) Muuntauva yrittäjyyskasvatuksen valmennustila

Kaikki tilat tulisi toimia yhteen ja rakentua kokonaisuudeksi, jossa olisi helppo liikkua tilasta toiseen. Tiloihin tarvitaan sosiaalityö, mutta ne voivat olla yhteisiä.

Yksityiskohtaisemmat tarpeet:

1) Puuhapirtti

- oma sisäänkäynti
- ovi myös muihin tiloihin yhteiskäyttöisyyden lisäämiseksi
- kotikeittiö
- sosiaalityöt
- eteistilat
- päivähoidon erityistarpeet
- Puuhapirtti tarvitsee ”salitilaa” syntymäpäivien järjestämiseen eli valmennustilan käyttömahdollisuus

2) Hyvän olon keskus

- sosiaalityöt
- asiakastiski
- jaettavissa olevia työpisteitä/sermejä/verhoja, väliseiniä
- kaappi-/varastotilaa
- sähköt kattoon
- mahdollisuus käyttää kokoustilana/opetustilana
- säädeltävä valaistus

Hiusala:

- kuusi liikuteltavaa asiakaspaikkaa (saa ”kasattua”)
- kaksi pesupaikkaa
- tiskipöytä- /väribaari

Kosmetologit

- neljä hoitotuolia, sopivat myös hierontoihin yms.
- tiskipöytä

3) Pysyvät kahvilapalvelut

- tavalliset kahvilan tarpeet, kuten nyt cafessa
- mahdollisuus myydä elintarvikkeita kotiin eli kylmäkaappi

4) Pop up-kahvila/-ravintola

- kahvilan yhteydessä, jolloin osa koneista voi olla yhteisiä
- induktioliesi (ei tuota paljon lämpöä, jolloin ei tarvita tehoilmastointilaitteita), pieni uuni, astianpesukone, kylmäkaapit, pieni pakastin, salamantteri, parila, rasvakeitin (mikäli mahdollista)
- keittiötyötasoja

- mahdollinen oma tiski, josta myydään
- lähellä opetuskeittiöitä

5) Muuntauva myymälä/työpaja

- vapaasti käytettävä tila, jota voidaan käyttää näyttelytilana, myymälänä, työpajana tms.
- esillepano, myynti, tuote-esittely
- mahdollisesti verkkokaupan noutopiste
- ei vaadi mitään erityisyyksiä

6) Muuntauva yrittäjyyskasvatuksen valmennustila

- valmennustila, joka jaettavissa pienille tiimeille, suuremmille seminaareille
- mahdollisuus pitää yrittäjyysleirejä
- innostava tila
- mahdollisuus käyttää Puuhapirtin syntymäpäiville
- toimisi kokouspaikkana ammatillisille neuvottelukunnille ja toimielimille

3.3 Sijainti ja saavutettavuus

Tilat on hyvä sijoittaa sinne, missä on muutakin innovaatiotoimintaa, jolloin toimintaympäristö kannustaa yhteistyöhön muiden toimijoiden kanssa. Turun kaupunki, Turku Science Park Oy, Turun yliopisto, Åbo Akademi ja Turun ammattikorkeakoulu Oy ovat 16.6.2014 solmineet sopimuksen innovaatio- ja yrityspalvelujen järjestämisestä Kupittaa alueella. Toiminta sijoittuu ICT –City rakennukseen. Lisäksi Turun ammattikorkeakoulun toiminnot on päätetty sijoittaa Kupittaaalle. Kaupunginvaltuusto hyväksyi Kupittaaan kampuksen hankesuunnitelman kokouksessaan 1.6.2015.

Puuhapirtti tarvitsee hyviä joukkoliikenneyhteyksiä ja lyhytaikaispysäköintiä, josta on turvallista viedä lapsia hoitoon. Erilaiset popup-tapahtumat vaativat hyviä yhteyksiä, jotta tilaisuuksiin saadaan houkuteltua asiakkaita. Lisäksi Kupittaaan alueella työskentelee, opiskelee ja asuu paljon monenlaista potentiaalista asiakaskuntaa, joille palvelua voidaan tuottaa.

Lemminkäisenkadun DataCityn kiinteistö olisi sijainnin, saavutettavuuden ja myös toiminnan synergioiden näkökulmasta optimaalinen sijoituspaikka. Tiloissa voitaisiin myös käyttää hyväksi siellä jo olevia ammatti-instituutin tiloja, erityisesti esimerkiksi keittiötiloja, auditoriota ja muita luokkatiloja, jolloin tapahtumien järjestäminen niin Puuhapirtissä kuin kahvilassakin helpottuisi ja monipuolistuisi.

3.4 Mitoitukset ja tilamäärä

Tilantarve on yhteensä noin 450 m².

Suuntaa-antava tilaohjelma on esitetty liitteenä 1.

4 TILATARPEEN RATKAISU

4.1 Tutkitut mahdollisuudet

Turun ammatti-instituutilla on tiloja Peltolassa, Juhannuskukkulalla, Uudenmaantiellä, Kellonsoittajankadulla, Aninkaisissa ja Lemminkäisenkadulla. Elintarvike-, hotelli- ja ravintola-alan koulutusta ja kauneushoitopalveluja on Aninkaisissa ja Lemminkäisenkadulla, jolloin on taroituksenmukaisinta keskittää näitä palveluja toiseen näistä koulutaloista, joissa sitä on jo ennestään.

Aninkaisten koulutalon tilat aiheuttavat monenlaisia esteitä, sillä koulutalon muunneltavuus on heikko ja siten on vaikea saada toimivaa kokonaisuutta, joka tukisi uudenlaista oppimista. Lisäksi tilat ovat ahtaat ja koulumaiset, jolloin uusien toimintamallien käyttöönotto on mahdollista. Aninkaisten koulutalo on lähivuosina peruskorjattava, mutta sen aikataulu on vielä epäselvä, joten tämän kaltaisen tilan toteuttaminen voi viivästyä huomattavasti. Lisäksi Aninkaisen koulutalon sijainti ei tue kaupunkinäkökulmasta innovaatio- ja yrittäjyyskasvatuksen kokonaisuutta, joka on syntyneessä Kupittaaalle.

Puuhapirtille ei ole löytynyt vaihtoehtoisia tiloja ja se toimii tälläkin hetkellä vuokratiloissa.

Uudenmaantien/Ruiskadun koulutaloa on aiemmin myös pohdittu tämän kaltaisen hankkeen toteuttamiselle, mutta kokonaisuuden toteutumisen aikajänne (AMK:n kampuksen valmistuminen) ja toisaalta sijainti, eivät tue tavoitetta, jossa tilaratkaisuilla pystyttäisiin pikaisesti parantamaan yrittäjyyskasvatuksen opintojen toteuttamista toisella asteella.

4.2 Esitettävä ratkaisu

Kappaleissa 1 ja 3 kuvatun perusteella paras mahdollinen paikka TAI:n yrittäjyyskasvatuksen tilojen sijoittamiselle on Kupittaa ja siellä DataCityn A-portaan katutasen tila. Havainnollistava kuva liitteenä 2. (Huom. kuva on alustava pohjaluonnos, joka täsmentyy suunnittelun edetessä)

Tätä ratkaisua tukevat myös DataCityssä jo olevat Turun ammatti-instituutin toiminnot sekä koko Kupittaaan alueen profiili osaamisen, innovaatiopalvelujen ja Start-up –toiminnan keskuksena. Turun Seudun kehittämiskeskus on myös nähnyt, että toisen asteen yrittäjyysvalmennuksen tuominen osaksi Kupittaaan aluetta on osa alueen opiskelijuudesta yrittäjyyteen - ekosysteemiä, johon kuuluu myös AMK:n BusinessAkademia. Nämä ovat oleellinen osa osaamisen liiketoiminnallistamista, jota alueella toimiva Potkuri myös tukee.

Alue on lisäksi kehittyvä paitsi elinkeinotoiminnaltaan niin myös asukasmäärältään, jolloin palvelujen sijoittuminen sinne mahdollistaa myös helpommin tarvittavien asiakastöiden hankkimisen ja sitä kautta paremman käytännön taitojen oppimisen ammatillisessa oppilaitoksessa oikeiden asiakastöiden muodossa.

TAI:n opetuskahvila Taito on tiloiltaan vanhentunut ja kiinteistön omistaja on esittänyt kahvilan toiminnan siirtoa toiseen paikkaan, jolloin vanhasta tilasta kiinteistön keskellä luovuttaisiin.

Henkilöstömäärään tilaratkaisulla ei ole merkitystä vaan ennen kaikkea siihen, että miten yrittäjyyskasvatusta pystytään paremmin järjestämään. Lisäksi ratkaisulla pystyttäisiin paremmin turvaamaan yhteiskäyttö muiden instituutin samassa kiinteistössä olevien tilojen kanssa ja henkilökunta pystyisi helposti liikkumaan pisteestä toiseen. Lisäksi tämä mahdollistaa aikuis-koulutukselle joustavan tilojen käytön, kun tilat sijaitsevat sen pääasiallisessa toimipisteessä.

4.3 6 –aika hankehakemus

Turun ammatti-instituutti on osallistunut Yrittäjyyden kampus -hankkeellaan myös 6Aika-ideahakuun. 6Aika on kestävän kaupunginkehityksen strategia, jota toteuttavat yhteistyössä Suomen suurimmat kaupungit. Vuosina 2014-2020 toteuttavan strategian tavoitteena on synnyttää Suomeen uutta osaamista, liiketoimintaa ja työpaikkoja. Hankkeen edetessä on tarkoitus synnyttää kumppanuuksia muiden ammatillisten oppilaitosten kanssa 6Aika-hankkeen tiimoilta.

5 TALOUDELLISET VAIKUTUKSET

5.1 Nykyiset kustannukset

Puuhapirtti toimii tällä hetkellä Candolinien palvelutalon tiloissa palvelunostosopimuksen puitteissa. Vuosikustannus on 12 000 euroa. Tämä kustannus jää DataCityyn siirtymisen myötä pois.

DataCityn nykyinen kahvilatila korvataan DataCityn A-portaan tiloissa. Vanhan kahvion vuokra on 1400 €/kk ja 16 800 €/vuosi.

Muista tiloista ei tämän hankkeen myötä luovuta.

5.2 Uuden tilajärjestelyn kustannukset

Turun teknologiakiinteistöt Oy on antanut vuokratarjoituksen DataCityn A-portaan tiloista, jonne yrittäjyyskasvatuksen tila voidaan luoda.

Tarjoituksen mukainen tila on kooltaan 473 m². Vuokra tästä tilasta on 17,27 €/m² eli 8 167 €/kk ja 98 000 €/vuosi. Tämä on kaupungin ulos maksama vuokra, jonka pohjalta Kiinteistöliikelaitoksen tilapalvelut perii sivistystoimialalta sisäisen vuokran. Sisäisen vuokran suuruus on arviolta 17,7 €/m² eli 8 353 €/kk ja 100 242 €/vuosi. Vuokrasopimus tehdään määräaikaisena 5 vuodeksi ja tämän jälkeen jatkuu toistaiseksi voimassaolevana. Vuokrasopimus ei sisällä siivousta, vaan sen Kiinteistöliikelaitos hankkii itse.

Hanke ei aiheuta muutoksia TAI:n henkilöstökustannuksiin.

Kalustehankintoja tulee tehtäväksi arviolta noin 95 000 eurolla. Näistä hankinnoista ja kustannuksista vastaa suoraan käyttäjä.

5.3 Yhteenveto

Uusi tilaratkaisu lisää ammatillisen ja aikuiskoulutuksen palvelualueiden tilavuokria noin 70 000 euroa vuodessa. Uuden tilan vuokra on noin 100 000 euroa vuodessa ja tiloista luopumisen kautta tilakustannukset vähenevät noin 30 000 euroa vuodessa. Näin ollen ammatillisen ja aikuiskoulutuksen palvelualueiden tilakustannukset nousevat noin 70 000 euroa vuodessa.

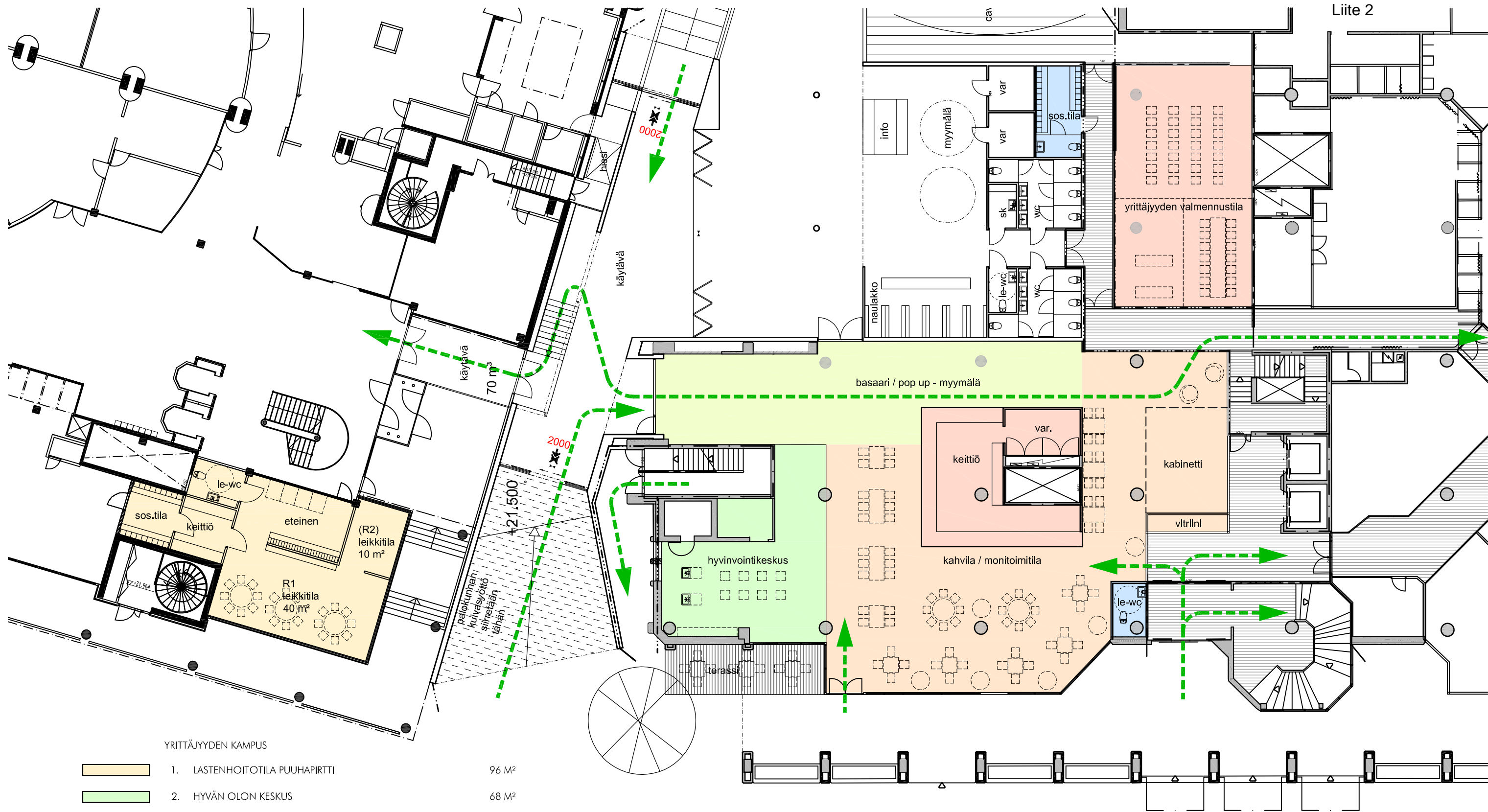
6 AIKATAULU

Tavoitteena on, että yrittäjyyskasvatuksen uusi tilaratkaisu on käyttöönotettavissa vuoden 2016 aikana. Optimaalisin ajankohta toiminnan aloittamiselle on elokuu 2016.

7 YHTEENVETO

Hankekuvauksen laadinnasta vastannut työryhmä esittää, että TAI:n yrittäjyyskasvatukselle vuokrataan 473 m²:n toimitila Kupittaaalta, DataCityn kiinteistön A-portaasta. Hankkeen myötä kasvavat vuokratkustannukset, noin 70 000 euroa, sekä uuden irtaimiston hankintakustannukset ammatillisen ja aikuiskoulutuksen palvelualueiden tulee kattaa budjetistaan.

tilaohjelma		10.9.2015
TURUN AMMATTI-INSTITUUTTI		
Yrittäjyyskasvatuksen toimitila		
tila tai toiminta	hym2	lisäselvitykset
Toiminta- ja kohtaamistila	50	Sijainti kahvilan vieressä / yhteydessä
Kahvila	30	Yhdistetään mahdollisuuksien mukaan myymälätilan kanssa
Keittiö	20	indukstioliesi, pieni uuni, astianpesukone, kylmäkaapit, rakastin, salamanteri, paria
Myymäla	30	Avointa tilaa, joka soveltuu erilaisten tuotteiden esittelyyn/myyntiin
Varasto	15	
Yrittäjyyden valmennustila	100	Monikäyttöinen tila, jonka voi kevyillä ratkaisuilla jakaa mvös osiin
Hyvän olon keskus	70	hiusalan ja keuneudenhoidon asiakaspalvelu, mahdollistaa mvös senioritoiminnan
Puuhapirtti	95	Lasten hoitotila, jossa pieni kotikeittiö, leikki- ja sosiaalitilat
wc-tilat	20	Yhteisen talon muiden toimijoiden kanssa
Pukuhuoneet	20	Yhteiset talon muiden toimintojen kanssa
YHTEENSÄ	450	



YRITTÄJYYDEN KAMPUS

	1. LASTENHOITOTILA PUUHAPIRTTI	96 M ²
	2. HYVÄN OLON KESKUS	68 M ²
	3. PYSYVÄT KAHVILAPALVELUT	53 M ²
	4. POP UP - KAHVILA / RAVINTOLA	228 M ²
	5. MUUNTAUTUVA MYYMÄLÄTILA / TYÖPAJA	105 M ²
	6. MUUNTAUTUVA YRITTÄJYYSKASVATUKSEN VALMENNUSTILA	96 M ²
YHTEENSÄ		646 M ²

Huom. havainnollistava pohjaluonnos. Al:n vuokrasopimus käsittää 473 m².