

# Paloasemaverkkosuunnitelma 2030

## Sisällysluettelo

1	JOHDANTO.....	2
2	TOIMINTAYMPÄRISTÖ .....	3
3	NYKYTOIMINTA.....	3
4	VISIO.....	5
5	STRATEGISET TAVOITTEET .....	5
6	PELASTUSTOIMEN PALVELUTASOPÄÄTÖS .....	6
7	PALOASEMAVERKKOSUUNNITELMAN TAVOITTEET .....	7
7.1	Peruskorjaukset ja korjaukset .....	8
7.1.1	Keskuspaloasema peruskorjaus ja uudisrakennus, Turku .....	8
7.1.2	Kokkilan paloaseman peruskorjaus, Salo.....	10
7.1.3	Kärsämäen koulutuspalloaseman muutostyöt, Turku.....	10
7.1.4	Oripään paloaseman peruskorjaus ja laajennus, Oripää .....	11
7.1.5	Paimion paloaseman peruskorjaus ja laajennus, Paimio .....	11
7.1.6	Paraisten paloasema, Parainen .....	11
7.1.7	Salon paloaseman muutostyöt, Salo .....	12
7.1.8	Taalintehtaan paloaseman peruskorjaus, Kemiönsaari .....	12
7.1.9	Varsinais-Suomen pelastuslaitoksen johtokeskusluola, Turku .....	13
7.2	Uudisrakennukset .....	13
7.2.1	Jaanin paloaseman laajennus Turun keskustan itäpuolelle.....	13
7.2.2	Jäkärilän paloaseman uudisrakennus, Turku .....	13
7.2.3	Paattisen paloaseman uudisrakennus, Turku.....	14
7.2.4	Västanfjärdiin paloaseman uudisrakennus, Kemiönsaari .....	14
8	INVESTOINTISUUNNITELMA (ARVIO MENOISTA JA TULOISTA).....	14

## 1 JOHDANTO

Pelastustoimen tehtävänä on tulipalojen ja muiden onnettomuuksien ennaltaehkäiseminen, pelastustoiminta onnettomuustilanteissa, poikkeusolojen väestönsuojelutehtävien hoitaminen sekä niihin varautuminen. Onnettomuuksien sattuessa pelastustoimen on kyettävä antamaan apua nopeasti ja tehokkaasti. Pelastustoimen tulee varautua myös erilaisiin häiriötilanteisiin ja poikkeusoloihin. Onnettomuuksien ehkäisemiseksi ja turvallisuuden ylläpitämiseksi pelastustoimi tekee yhteistyötä muiden viranomaisten, alueen yhteisöjen ja asukkaiden kanssa. Tehokas onnettomuusriskien hallinta edellyttää jatkuvaa riskien ja niissä tapahtuvien muutosten seuranta ja arviointia.

Pelastuslain 28 §:n mukaan pelastustoimen palvelutason tulee vastata paikallisia tarpeita ja onnettomuusuhkia. Pelastuslain 29 §:n mukaan palvelutasopäätöksessä on selvitettävä alueella esiintyvät uhat ja arvioitava niistä aiheutuvat riskit. Onnettomuusuhat selvitetään riskianalyysin avulla. Riskianalyysi koostuu riskien arvioinnista ja toimintaympäristön analyysistä. Riskianalyysin pohjana toimivat kansalliset suuntaviivat ja olemassa olevat aineistot. Riskianalyysissä huomioidaan myös pelastuslaitoksen toimintaympäristön erityispiirteet sekä joukko erilaisia paikallisia sekä kansallisia riskitekijöitä. Kokonaiskuvaa täydennetään tiedolla pelastuslaitoksen valvomista riskikohteista sekä pelastustoiminnassa huomioitavista erityiskohteista.

Pelastustoiminnan voimavarat mitoitetaan riskianalyysin perusteella siten, että toimintaan määritetyillä resursseilla kyetään toimimaan tehokkaasti ja turvallisesti sellaisissa onnettomuustilanteissa, jotka ovat todennäköisiä. Arvioitujen uhkien perusteella mitoitetaan henkilöstö, kalusto, toimipisteet ja toimintavalmiusaika.

Varsinais-Suomen aluepelastuslautakunta on kokouksessaan 2007 päättänyt, että se hyväksyy paloasemaverkosta vision 2017 jatkosuunnittelun pohjaksi siten, että jokainen yksittäinen hankesuunnitelma hyväksytään aina erikseen lautakunnassa. Visio on myöhemmin päivitetty vuosina 2011, 2014 ja 2017. Kuluneiden toimintavuosien aikana on paloasemahankkeita toteutettu lautakunnan erikseen hyväksymien hankesuunnitelmien pohjalta ja vision 2017 mukaisesti. Pelastuslaitoksen strategia 2030 ja pelastustoimen palvelutaso 2021–2024 päätösten seurauksena on tarkoituksenmukaista päivittää visio paloasemaverkosta uudelleen vastaamaan nykytilannetta ja -kehitystä vuoteen 2024 asti.

## 2 TOIMINTAYMPÄRISTÖ

Pelastustoimen näkökulmasta Varsinais-Suomen maakunta voidaan jakaa kolmeen toimintaympäristöön, joilla on omat erityispiirteensä. Maakunnan pohjoisosa on kansallisesti merkittävä maatalousalue, jossa sijaitsee paljon suuria maatalousrakennuksia ja tuotantolaitoksia. Alueelle tyypillisiä ovat laajat metsä- ja peltoalueet.

Maakunnan keskiosasta löytyy laaja kaupunkialue, jossa asuu noin 300 000 asukasta. Korkean asukastiheyden ja kaupunkialueisiin liittyvien riskitekijöiden vuoksi alueella suoritetaan päivittäin kymmeniä pelastustehtäviä.

Maakunnan eteläosa on haja-asutettua saaristoaluetta. Alueen läpi kulkee kansallisesti merkittävä laivaliikenteen syväväylä. Saaristoalueen pitkät etäisyydet ja hankalat kulkuyhteydet viivytävät avunsaantia hätätilanteissa. Saaristoalueen väkiluku moninkertaistuu kesäisin.

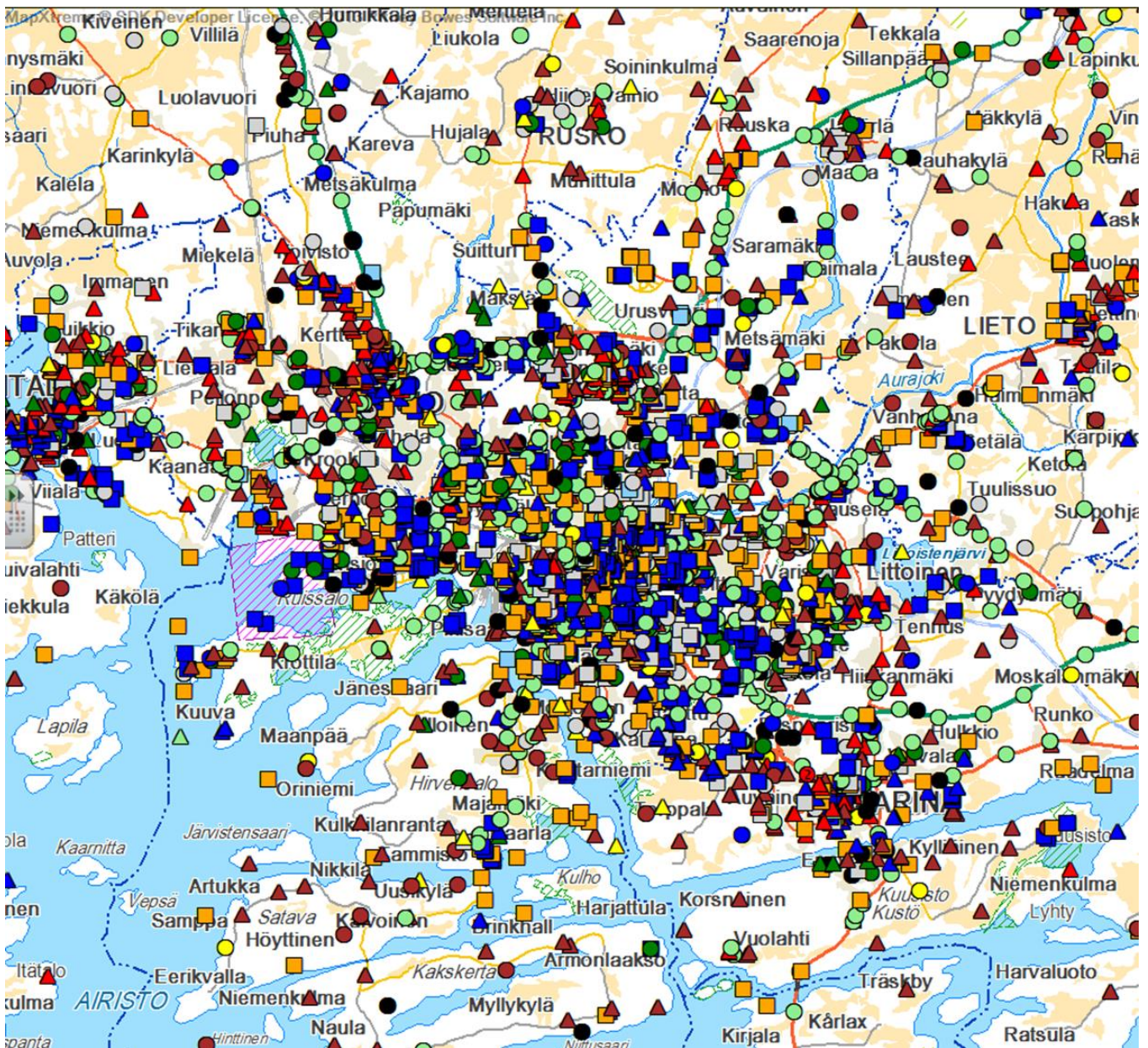
Varsinais-Suomi on yksi harvoista Suomen maakunnista, joissa väestön määrä kasvaa. Syntyvyyden vähenemisestä ja kuolleisuuden lisääntymisestä huolimatta maakunnan asukasluku kasvaa muuttovoiton ansiosta yli kahdella tuhannella asukkaalla vuosittain. Vuoden 2021 lopussa Varsinais-Suomessa oli 484 000 asukasta.

Varsinais-Suomen väestön ikärakenne on murroksessa. Seuraavan 20 vuoden aikana yli 74-vuotiaiden asukkaiden suhteellinen määrä tulee kasvamaan merkittävästi. Tilastokeskuksen ennusteen mukaan vuonna yli 74-vuotiaat muodostavat 17 % (83 540 henkilöä) Varsinais-Suomen väestöstä vuonna 2040.

## 3 NYKYTOIMINTA

Kunnat vastaavat alueen pelastustoimen järjestämisestä. Pelastuslaitos tuottaa palveluja 27 kunnan alueella. Ympärivuorokautisessa valmiudessa olevia paloasemia alueella on yhdeksän ja 8 h-valmiudessa olevia paloasemia on kolme. Yhteensä paloasemia on alueella 83. Sopimuspalokuntia koko Varsinais-Suomen alueella on 66. Paloasemilta tuotetaan perustehtäviä kuten

tulipalojen ja muiden onnettomuuksien ennaltaehkäiseminen, turvallisuuskulttuurin edistäminen, poikkeusolojen väestönsuojelutehtävien hoitaminen ja niihin varautuminen sekä pelastustoiminta onnettomuustilanteissa. Pelastuslaitos tuottaa myös ensihoitopalveluita Varsinais-Suomen sairaanhoitopiirin kanssa laaditun yhteistoimintasopimuksen puitteissa viiden kaupungin alueella: Turussa, Kaarinassa, Raisiossa, Paraisilla sekä Naantalissa. Jatkuvassa hälytysvalmiudessa olevia ensihoitoyksiköitä on aluepelastuslaitoksella yhteensä 12. Ensihoitotoiminnan lisäksi pelastuslaitos tuottaa ensivastepalveluja. Ensivastetoiminta on ensihoidon tapaan sopimusperusteista ja pelastuslaitoksen lisäksi ensivastepalveluja tuotetaan maakunnan alueella 26 sopimuspalokunnan toimesta.



Kuva1. Pelastustoimen tehtävät kartalla 2021. Keskusasemalta 6 min toimintavalmiusalue (PRONTO)

## 4 VISIO

Varsinais-Suomen pelastuslaitoksen visio on olla **kehittyvä alansa valtakunnallinen suunnannäyttävä ja laadukkaiden onnettomuuksien ehkäisy-, pelastus-, siviilivalmius ja ensihoitopalveluiden tuottaja**. Pelastuslaitoksella on merkittävä rooli turvallisen ja kriisinkestävän Varsinais-Suomen rakentamisessa. Strategiassa korostuu toiminnan riskiperusteisuus, pelastustoimen hyvä valmius, yhteistyö, palvelujen laatu ja yhdenmukaisuus sekä aktiivinen viestintä ja kehittäminen. Ensihoitopalveluiden osalta on huomioitu Varsinais-Suomen sairaanhoitopiirin ensihoitopalveluiden palvelutasopäätöksessä kuvattuja strategisia tavoitteita.

Pelastuslaitoksen tärkein tehtävä on ihmishengen pelastaminen ja haluamme parantaa varsinaissuomalaisen turvallisuutta kaikissa olosuhteissa **ammattitaitoisesti, nopeasti ja tasapuolisesti**. Työskentelemme yhdessä muiden turvallisuustoimijoiden kanssa lähellä ihmistä. Pyrimme vähentämään onnettomuuksia, vastaamme alueen pelastustoiminnasta, osallistumme siviilivalmiuden ylläpitoon ja kehittämiseen, rajoitamme onnettomuuksien seurauksia kaikissa oloissa, hyödynnämme pelastustoimen valmiutta nykyistä laajemmin ja tuotamme terveydenhuollon kanssa sovittuja ensihoitopalveluja.

## 5 STRATEGISET TAVOITTEET

Strategiaa toteutetaan pelastuslaitoksen ydinprosessien johtamisen kautta. Pelastuslaitoksen ydinprosessit, onnettomuuksien ehkäisy, pelastustoiminta, ensihoitopalveluiden tuottaminen, siviilivalmius, henkilöstö ja kehittämistoiminta muodostavat painopistealueet.

Pelastuslaitoksen strategiset painopisteet ovat:

- Pelastuslaitoksellamme on jatkuvaan analyysiin perustuva kokonaiskuva yhteiskunnan riskeistä ja vallitsevasta tilanteesta kaikkina hetkinä.
- Pelastuslaitoksellamme on valmius vastata alueen riskeihin omalla toimialallaan.
- Pelastuslaitoksemme on siviilivalmiuden vahva yhteensovittaja ja luotettu yhteistyökumppani.
- Palvelumme on järjestetty laadukkaasti, kustannustehokkaasti ja tasapuolisesti.

- Olemme tietoisia ja kannamme vastuamme omasta ja yhteisömme turvallisuudesta sekä ympäröivästä turvallisuudestamme.
- Viestimme avoimesti, ammattitaitoisesti ja tasapuolisesti.
- Pelastuslaitoksemme kehittää aktiivisesti toimintatapojaan.
- Henkilöstömme voi hyvin.

## 6 PELASTUSTOIMEN PALVELUTASOPÄÄTÖS

Palvelutasopäätöksessä on huomioitava pelastustointa koskeva lainsäädäntö ja niiden perusteella annetut ohjeet, pelastustointa koskevat valtakunnalliset strategiat, ohjelmat ja tulostavoitteet sekä alueen pelastustoimen toimintaympäristö, uhat ja riskianalyysi sekä visio ja strategia, joista alueelliset tavoitteet johdetaan. Palvelutasopäätös on lakisääteinen alueen pelastustoimen järjestämisen peruste. Palvelutasopäätöksen on oltava yhteensopiva voimassa olevan lainsäädännön kanssa, jolloin palvelutason on oltava vähintään laissa edellytetyllä tasolla. Pelastustoimen palvelutason tulee vastata alueella esiintyviä onnettomuusuhkia ja pelastustoimi on suunniteltava sekä toteutettava siten, että onnettomuuksien ehkäisy on järjestetty ja että onnettomuus- ja vaaratilanteissa tarvittavat toimenpiteet voidaan suorittaa viivytyksettä ja tehokkaasti. Lisäksi pelastustoimen tehtäviin kuuluu omalta osaltaan varautuminen ja valmiussuunnittelu sekä kuntien tukeminen varautumis- ja valmiussuunnittelutehtävissä.

Nykyinen päätös on voimassa vuosina 2021–2024 ja siinä määritellään mm. se pelastustoiminnan palvelutaso, johon pelastuslaitoksen on alueellaan kyettävä. Operatiivisen toiminnan suunnittelun pohjana käytetään valtakunnallista, alueellista ja paikallista riskianalyysiä. Pelastustoiminnasta on nykyisessä palvelutasopäätöksessä todettu mm. toiminnan mitoituksesta ja uhkarvioinnista seuraavaa: ”Pelastustoiminnan voimavarat pyritään mitoittamaan siten, että toimintaan määritetyillä resursseilla kyetään toimimaan tehokkaasti ja turvallisesti sellaisissa onnettomuustilanteissa, jotka arvioitujen uhkien perusteella ovat todennäköisiä. Uhkien arviointia tehdään määrävälein sekä silloin, kun olosuhteissa tai toimintaympäristössä tapahtuu pelastustoiminnan kannalta merkittäviä muutoksia. Uhkien arvioinnissa määritetään riskialueet, erilaiset onnettomuustyyppit ja erityiset riskikohteet valtakunnalliset ohjeet huomioiden. Arvioitujen uhkien perusteella mitoitetaan henkilöstö, kalusto, toimipisteet ja toimintavalmiusaika.”

## 7 PALOASEMAVERKKOSUUNNITELMAN TAVOITTEET

Euroopan aluekehitysrahaston (EAKR) tuella tehdyn Varsinais-Suomen paloasemien kuntokartoituksen perusteella on paloasemat laitettu kunnan / korjauskustannusten mukaiseen järjestykseen. Kuntokartoituksen loppuraportti on esitelty lautakunnassa aikaisemmin (Aluepelastuslautakunta 19.10.2011 § 78).

Loppuraportin perusteella voidaan todeta, että valtaosa paloasemarakennuksista on tällä hetkellä vähintään kohtalaisessa kunnossa. Muutamien nykyisten paloasemien osalta on lähivuosina selkeä tarve peruskorjaukselle sekä joidenkin osalta kokonaan uuden paloaseman rakentamiselle, jotta toimintaa voidaan tiloissa jatkaa vuoteen 2030 asti ja myös siitä eteenpäin.

Riskien kasvaessa, kasvaa myös pelastustoiminnan palveluiden tarve. Riskejä lisäävät muun muassa uudet riskikohteet, yleinen rakentaminen, asukasmäärän kasvu, liikennemäärien kasvu. Jotta pelastustoimen palveluja pystytään tuottamaan kasvavien riskien edellyttämällä tasolla, tarvitaan joko uusia paloasemia tai nykyisten paloasemien valmiuden (miehitys, kalusto, lähtöaika) parantamista (palvelutason kehittäminen).



Kuva 2. Turun keskustan yleiskaava 2029



## 7.1 Peruskorjaukset ja korjaukset

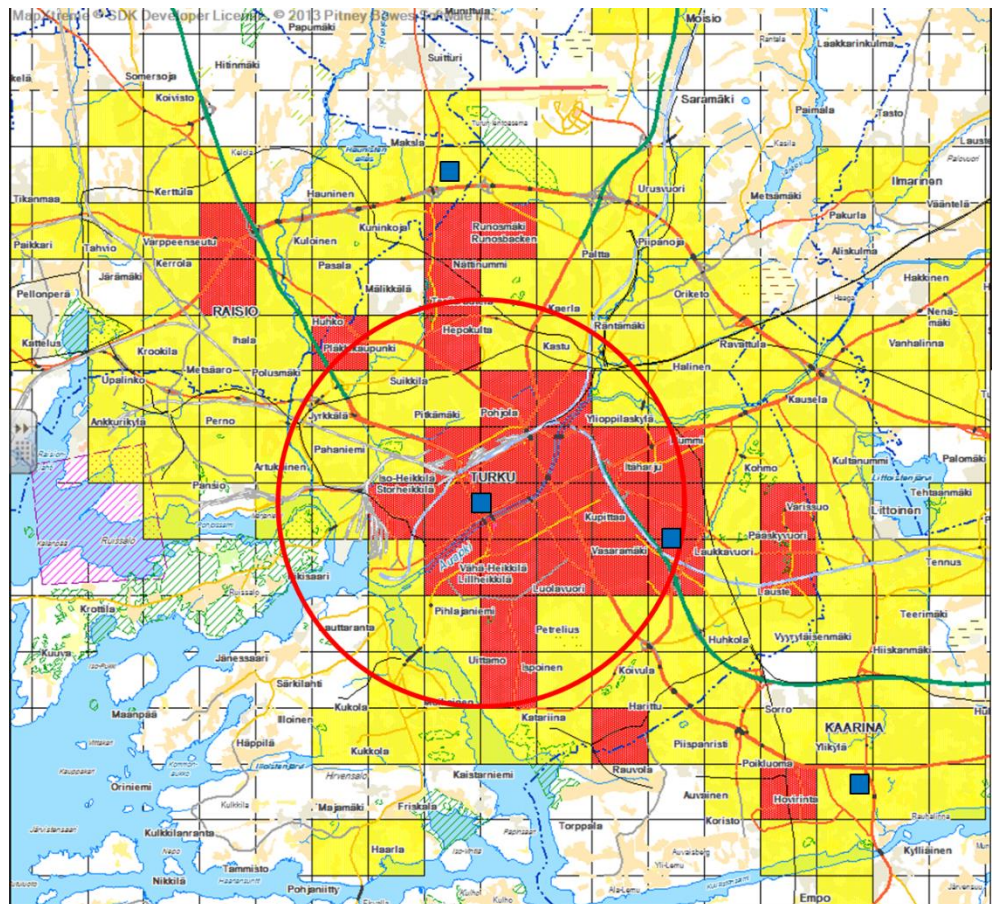
### 7.1.1 Keskuspaloasema peruskorjaus ja uudisrakennus, Turku

Keskuspaloaseman sijainti Turun ydinkeskustassa on erittäin hyvä. Asema sijaitsee riskien ja uhkien kannalta oikeassa paikassa. Keskeinen sijainti mahdollistaa kiireellisten palveluiden tuottamisen kuntalaisten kannalta tehokkaasti. Nykyisellä sijainnilla pelastusyksiköt pystyvät täyttämään keskustan I-riskialueen toimintavalmiusaikavaatimukset. Asemalta on myös lyhyt matka Aurajoelle ja aseman vesisukeltajat pystyvät vastaamaan lukuisten vuosittaisten Aurajokeen kohdistuvien pelastustehtävien mukanaan tuomiin haasteisiin. Lisäksi ensihoitopalvelujen tuottaminen on mahdollista hoitaa keskustan alueelle sairaanhoitopiirin kanssa sovittujen tavoitteiden mukaisesti. Keskuspaloasemalla on äskettäin valmistunut pelastuslaitoksen tilanne- ja johtokeskus tukitoimintoihin. Tämä keskus palvelee koko maakuntaa niin pelastustoimen tehtävissä kuin myös muissa pelastustoimen viranomaistehtävissä.

Pelastustoiminta- ja ensihoitopalveluiden lisäksi keskusasemalta tuotetaan riskienhallinnan, siviilivalmiuden ja turvallisuusviestinnän palveluja suoraan kuntalaisille.

Keskuspaloasema on rakennettu 1900-luvun alussa ja osittain sen takia tilat ovat epäkäytännölliset ja vaativat päivitystä. Esimerkiksi nykyaikaiset pelastusajoneuvot eivät mahdu ajoneuvohallin oviaukoista ilman ajo-ominaisuuksia haittaavia muutostöitä. Kaluston ja henkilöstön huoltotilat ovat epäkäytännöllisiä, eivätkä ne täytä puhtas paloasema -mallin mukaisia vaatimuksia. Lisäksi keskuspalosemalle tehdään kuukausittain pienempiä pikakorjauksia kiinteistön käytettävyyden säilyttämiseksi. Peruskorjauksen jälkeen keskuspalosema on työntekijöille turvallinen työympäristö. On myös huomioitava, että keskuspalosemarakennus on, ei pelkästään turkulaisessa ja suomalaisessa mittakaavassa kulttuurihistoriallisesti merkittävä kiinteistö, vaan myös eurooppalaisessa mittakaavassa.

Keskusasemalla toimii myös Varsinais-Suomen pelastuslaitoksen hallinnollinen keskus. Samassa rakennuskokonaisuudessa sijaitsee Turun Hätäkeskuksen toimitilat, ja Poliisilaitoksen läheinen sijainti muodostavat huomattavan synergiaedun päivittäisessä kanssakäymisessä sekä moniviranomaistehtävissä ja viranomaisyhteistyössä. Myös tämän takia on tarkoituksenmukaista jatkaa ja kehittää keskuspaloaseman nykyisiä toimintoja nyt ja tulevaisuudessa. Keskuspaloaseman korvaaminen kokonaan uudisrakennuksella toiseen paikkaan murentaisi viimeisten vuosikymmenten aikana tehdyt muut paloasemien rakentamis- ja sijoituspäätökset ja johtaisi taloudellisesti kalliisiin uusiin ratkaisuvaihtoehtoihin toimintavalmiusaikojen toteuttamiseksi.



Kuva 3. Keskusasemalta 6 minuutin toimintavalmiusaika sekä I riskiluokka ■, II riskiluokka ■ ja keskusta-alueen vakinaiset paloasemat ■

### 7.1.2 Kokkilan paloaseman peruskorjaus, Salo

Kokkilan paloasema on pieni sopimuspalokunnan käytössä oleva asema, jonka sijainti on hyvä huomioiden myös merellinen toiminta-alue, jota varten paloasemalle on sijoitettu vene. Vähäisestä asukasmäärästä huolimatta Kokkilan paloasemalla toimii aktiivinen hälytysosasto, josta löytyy mm. neljä savusukelluskelpoista henkilöä, mikä on hyvä saavutus verrattuna muihin vastaavan kokoluokan sopimuspalokuntiin. Paloasemalta operoidaan myös ensivastetehtäviin. Aseman tilat ovat puutteelliset varsinkin kalusto- ja sosiaalityöjen osalta, ja ne eivät vastaa enää nykyajan vaatimuksia.

### 7.1.3 Kärsämäen koulutuspaloaseman muutostyöt, Turku

Pelastustoimen palveluiden turvaamiseksi tarvitaan osaava ja motivoitunut päätoiminen ja vapaaehtoinen henkilöstö. Pelastus- ja ensihoitohenkilöstölle säädetyt koulutusvelvoitteet edellyttävät asianmukaisia harjoitus- ja koulutusmahdollisuuksia. Pelastuslaitoksen tavoitteena on myös edistää yleisiä kansalaistietoja ja -taitoja kokien paitsi onnettomuuksien ehkäisyä niin myös toimimista onnettomuustilanteissa. Koulutuspaloasemalla voi myös antaa turvallisuuskoulutusta pelastuslaitoksen ulkopuolisille henkilöille. Varsinais-Suomen pelastuslaitos tekee yhteistyötä pelastuskoiraryhmissä toimivien vapaaehtoisten koiraharrastajien kanssa. Pelastuskoiratoiminnan turvaamiseksi tarvitaan asianmukainen ja turvallinen pelastuskoirien harjoitusrata. Pelastuslaitoksella on tarve koulutuspaloasemalle, jolla luodaan edellytyksiä päästä strategisiin tavoitteisiin. Pelastuslaitos tekee tiivistä yhteistyötä sopimuspalokuntien koulutuksissa Länsi-Suomen Pelastusalan liiton kanssa. Lisäksi alueella on naapureina mm. Rajavartiolaitos, Puolustusvoimat, FinnHems ja Lentoasema (Finavia). Sidosryhmät ovat osoittaneet kiinnostuksensa harjoitusalueen yhteiskäytölle. Tavoitteena on rakentaa Kärsämäen alueelle pelastuslaitoksen tarpeisiin soveltuvat koulutus- ja harjoitteluolosuhteet, jossa myös huomioidaan

pelastuslaitoksen henkilöstökoulutuksen, turvallisuusviestinnän, palotutinnan sekä viranomaisten yhteistoiminnan tarpeet palveleva harjoittelukokonaisuus.

#### 7.1.4 Oripään paloaseman peruskorjaus ja laajennus, Oripää

Sopimuspalokunnan käytössä oleva Oripään paloasema on tiloiltaan puutteellinen ja riittämätön. Peruskorjauksella ja laajennuksella asema voidaan saattaa nykyvaatimuksen mukaiselle tasolle. Oripään VPK on saanut viimeisen parin vuoden aikana rekrytoitua uutta henkilöstöä hälytys- ja nuoriso-osastoihin, joka on näkynyt selkeästi toimintavalmiuden parantumisesta Oripään alueella.

#### 7.1.5 Paimion paloaseman peruskorjaus ja laajennus, Paimio

Paimion paloasema on peruskorjauksen tarpeessa aseman pääosin iästä johtuen. Paloasemalle on sijoitettu Paimion VPK sekä virka-aikana 2–3 palomiestä. Paimion VPK:lla on aktiiviset hälytys-, nuoriso-, nais- ja veteraaniosastot, joiden toiminnat huomioiden nykyinen paloasemakiinteistö on epäkäytännöllinen. Jotta puhdas paloasema -toimintamallia voitaisiin toteuttaa ja saattaa tilat nykyvaatimusten mukaiselle tasolle sekä tuottaa asemalta ensihoitopalveluja, niin myös lisärakentaminen on tarpeen. Rakennushankkeessa tulisi huomioida myös mahdollinen riskiluokkien kehittyminen Paimion alueella, jonka seurauksena voisi olla tarpeellista miehittää paloasema ympäri vuorokauden päätoimisella pelastushenkilöstöllä.

#### 7.1.6 Paraisten paloasema, Parainen

Paraisten paloasema on rakennettu ja otettu käyttöön 1970-luvun lopussa. Tämän jälkeen rakennusta ei ole koskaan täysin peruskorjattu. Rakennuksen tilat ovat vanhoja ja epäkäytännöllisiä, ja ne eivät täytä

puhdas paloasema ajatuksen vaatimuksia. Paloasemalla on kuntokartoituksen yhteydessä huomattu useampia merkittäviä lämpövuotoja rakenteissa. Paloasemalle on sijoitettu pelastusyksikkö ja ensihoitoyksikkö. Lisäksi paloasemalla toimii useampi palotarkastaja ja suunnittelija ja asemalla työskentelee päivittäin n. 10 henkilöä. Paloasema on alun perin rakennettu myös sopimuspalokunnan käyttöön ja näin ollen asemalla toimii myös Pargas FBK. Palokunnalla on sammutus- ja pelastustöiden lisäksi vahvaa nuoriso- ja naispalokuntatoimintaa. Paloasemalta tuotetaan palveluja Paraisten kaupunkialueen lisäksi myös saariston ja mantereen suuntaan. Paloasema toimii venetukikohtana ympäristövahtien varalta.

#### 7.1.7 Salon paloaseman muutostyöt, Salo

Vakinaisen palokunnan käytössä olevalla Salon paloasemalla on lähtökohtaisesti tiloja riittävästi. Tilat eivät kuitenkaan vastaa nykyistä vaatimustasoa ja ovat jossain määrin epätarkoituksen mukaiset, esimerkiksi puhdas paloasema toimintojen osalta (syöpää aiheuttavien altisteiden minimoiminen). Paloasemakiinteistö on alun perin rakennettu 1970 luvulla linja-autovarikoksi ja 2000 luvun alussa peruskorjattu ja laajennettu. Myöskään ensihoitopalvelujen tuottaminen sellaisenaan nykyisistä tiloista ei ole mahdollista. Tästä johtuen paloasemalla tarvittaviin muutostöihin on selkeä tarve. Aseman toimintojen kehittäminen vastaaviksi ja kustannustehokkaaksi kuten alueen muilla päätoimisilla asemilla on toteutettu (päätoiminen henkilöstö ja sopimushenkilöstö kalustoineen) samoissa tiloissa ei ole mahdollista nykyisessä kiinteistössä.

#### 7.1.8 Taalintehtaan paloaseman peruskorjaus, Kemiönsaari

Taalintehtaan paloasema on puolivakinaisen palokunnan käytössä oleva asema, jonka tilat ovat sinänsä riittävät, mutta tarvitsevat peruskorjausta, jotta tilat saataisiin nykyvaatimusten mukaiselle tasolle niin

että puhdas paloasema -toimintamallia voitaisiin toteuttaa. Taalintehtaan puolivakinainen palokunta on erikoistunut normaalin sammutus- ja pelastustoiminnan lisäksi mm. ensivaste- ja meritoimintaan. Meritoimintaan käytettävien veneiden laituri sekä öljyntorjuntavarasto sijaitsee paloaseman tontilla.

#### 7.1.9 Varsinais-Suomen pelastuslaitoksen johtokeskusluola, Turku

Suojaustaso määriteltä. Salassa pidettävä.

### 7.2 Uudisrakennukset

#### 7.2.1 Jaanin paloaseman laajennus Turun keskustan itäpuolelle

Turun keskusta laajenee uuden yleiskaavan mukaan lähivuosien aikana voimakkaasti itä suuntaan, jolloin myös I-riskialue tulee kasvamaan samaan suuntaan. Keskusta-alueelle on mm. suunniteltu 20 000 uutta asukasta, 15 000 uutta työpaikkaa, 150 000 m<sup>2</sup> uutta liiketilaa ja 30 000 m<sup>2</sup> uutta kulttuuri- ja palvelutoimintaa. Jo tällä hetkellä alueen väestöllinen kasvu ja kehittyminen ovat lisänneet pelastustoimen tehtävämääriä ja muuttanut alueen riskejä. Jaanin paloaseman palauttaminen takaisin pelastustoimen laajempaan käyttöön laajennuksen kautta on perusteltua. Toimintavalmiusaikavaatimukset sekä tehtävämääräkehitys osoittavat Jaanin paloaseman laajennustarpeen nykyistä (pelastustoiminnan kevytyksikkö ja ambulanssi) suuremmaksi.

#### 7.2.2 Jäkärän paloaseman uudisrakennus, Turku

Jäkärän nykyinen paloasema on sopimuspalokunnan käytössä ja asema on tiloiltaan puutteellinen ja täysin riittämättömät. Käytännössä ainoa tarkoituksenmukainen ratkaisu on korvata nykyinen vanha paloasema uudella, jotta sopimuspalokunnan toimintaedellytykset

pystytään turvaamaan ja saattamaan tilat nykyisten vaatimusten mukaiselle tasolle. Jäkärän paloasemalla toimii aktiiviset hälytys-, nuoriso-, nais- ja veteraaniosastot, joiden toiminnat huomioiden nykyinen paloasemakiinteistö on epäkäytännöllinen. Jäkärän paloasemalta operoidaan sammutinleikkurilla varustetulla sammutusautolla, jonka toimialueena on koko Varsinais-Suomen maakunta.

### 7.2.3 Paattisen paloaseman uudisrakennus, Turku

Paattisten nykyinen paloasema on sopimuspalokunnan käytössä ja asema on tiloiltaan puutteellinen ja täysin riittämättömät. Käytännössä ainoa tarkoituksenmukainen ratkaisu on korvata nykyinen vanha paloasema uudella, jotta sopimuspalokunnan toimintaedellytykset pystytään turvaamaan ja saattamaan tilat nykyisten vaatimusten mukaiselle tasolle. Paattisten paloasemalla toimii aktiiviset hälytys-, nuoriso-, nais- ja veteraaniosastot, joiden toiminnat huomioiden nykyinen paloasemakiinteistö on epäkäytännöllinen.

### 7.2.4 Västanfjärdiin paloaseman uudisrakennus, Kemiönsaari

Sopimuspalokunnan käytössä oleva Västanfjärdin paloasema on vanha ja rakennus on käytännössä käyttöikänsä päässä ja rakennus ei muutoinkaan vastaa nykyistä vaatimustasoa. Näin ollen vanhan aseman korvaaminen uudella on tarpeen. Ajoneuvohallin koko rajoittaa merkittävästi toimintaympäristöön soveltuvan ajoneuvokaluston sijoittamista sopimuspalokunnan käyttöön. Västanfjärdin paloaseman käytössä on ajoneuvokaluston lisäksi B- ja E-luokan öljyntorjuntaveneet, jotka ovat merkittävä osa Kemiönsaaren eteläpuolen merialueen ympäristövahinkojen torjunnan suorituskykyä.

## 8 INVESTOINTISUUNNITELMA (ARVIO MENOISTA JA TULOISTA)

Pelastuslaitos on asettanut tämän paloasemaverkkosuunnitelman liitteessä hankkeet harkitusti vuosittaiseen toteutusjärjestykseen. Arviot

hankkeiden kustannuksista perustuvat aikaisemmin toteutuneisiin hankkeisiin (pl. keskuspalaseman peruskorjaus). Tuloissa on arvioitu mahdolliset Palosuojelurahaston avustukset.