

**LIITE 1**

22.5.2015

**Turun kaupungin rakennusjärjestys, 51-58 § muutoksineen**

(kaupunginvaltuusto hyväksynyt 24.2.1964 ja sisäasiainministeriö vahvistanut 7.7.1964)

**51 §**

1. Karttaliitteeseen punaisella värillä merkityille tonteille rakennettaessa on noudatettava tämän pykälän säännöksiä.
2. Alueelle saadaan rakentaa ainoastaan rakennusten palonkestävyydestä 22. päivänä toukokuuta 1962 annetun sisäasiainministeriön päätöksellä (PK-päätöksen) tarkoittamia A-, B-, ja C-luokan rakennuksia. Maistraatti voi kuitenkin terveydenhoitolautakuntaa kuultuaan sallia alueelle rakennettavaksi myöskin D- ja E-luokkaan kuuluvia erikoistarkoituksiin käytettäviä kaupallista käyttöä varten tarkoitettuja rakennuksia, joiden rakennusosan täyttävät B-luokan rakennuksen määräykset.
3. Laitosta, joka kipinöiden, tuhkan, noen, savun, lämmön, löyhkän, kaasujen, höyryn, tärinän, jyskeen taikka muun sellaisen häiriön kautta aiheuttaa haittaa lähistössä asuville, ei saa sijoittaa näille tonteille.
4. ( Tontille saadaan rakentaa enintään niin paljon, että kaikkien rakennusten yhteinen bruttokerros-pinta-ala on kulmatontilla 1,8 ja välitontilla 1,6 kertaa tontin pinta-ala. Asuinkerrosten osalta noudatetaan kuitenkin tonttiteholukua 1.0. Lisäksi on noudatettava 52§:ssä esitettyä asuinhuoneistojen keskipinta-ala.) Sisäasiainministeriö on jättänyt vahvistamatta.
5. Pohjakerrosta ei lueta sisäänkäynti-, porrashuone-, autosuoja- ja talon yhteiskäyttöön jäävien tilojen osalta sisältyväksi tontille sallittavaan kokonaiskerrosalaan.
6. Tontista saadaan käyttää rakentamiseen enintään ½ tontin pinta-alasta. Tämä määräys ei kuitenkaan koske pihamaan alle rakennettavia autotalleja.
7. Katurajaan tai kadun puoleiseen ulkoiseen rakennusrajaan rakennetun rakennuksen tai sen osan korkeus ei saa olla suurempi kuin 2/3 katu- tai rakennusrajan etäisyydestä kadun vastakkaisella puolella olevaan katu - tai rakennusrajaan. Rakennuksen korkeus saa kuitenkin olla enintään 18 metriä.
8. Tontin sisällä olevan rakennuksen tai sen osankorkeus ei saa olla suurempi kuin sen rakennuksen korkeus, joka 7 momentin mukaan saadaan rakentaa lähinnä olevan kadun varrelle.
9. Mikäli rakennuksen suurin sallittu korkeus katujen kulmauksessa määräytyy erilaiseksi kulman kummallakin puolella, saadaan suurempaa korkeutta käyttää pienempää korkeutta edellyttävän kadun varrella enintään 12 metrin matkalla katu- tai rakennusrajojen leikkauspisteessä.
10. Samalla tontilla olevien rakennusten keskinäisen etäisyyden on oltava vähintään 1,5 kertaa korkeamman rakennuksen sallittu enimmäiskorkeus, kuitenkin vähintään 6 metriä. Kuitenkin on maistraatilla oikeus, mikäli on kysymys rakennuksesta, missä ei ole asuin- eikä työhuoneita ja mikäli rakennusasetuksen 84 §: 2 momentin säännökset eivät ole esteenä, sallia rakennuksen sijoittamisen samalle tontille lähemmäksi toisiaan.
11. Rakennuksen etäisyyden naapuritontin rajasta on oltava vähintään 3/4 rakennuksen sallitusta korkeudesta, kuitenkin vähintään 6 metriä. Tämän määräyksen estämättä rakennus saadaan rakentaa naapuritontin rajaan ulottuvaksi 13 metrin matkalla katurajasta tai kadun puoleisesta rakennusrajasta. Niin ikään saadaan rakentaa naapuritontin rajalle, jos rakennus rakennetaan yhteen naapuritontin rakennukseen ja maistraatti katsoo rakennusten tällaisen sijoittamisen soveltuvan korttelin tarkoituksenmukaiseen rakentamiseen.

**52 §**

1. Karttaliitteessä ruskealla värillä merkityille tonteille rakennettaessa on noudatettava tämän pykälän säännöksiä.
2. Alueelle saadaan rakentaa PK-päätöksen tarkoittamia A-, B-, C- ja D-luokkaan kuuluvia rakennuksia.
3. Alueelle ei saa sijoittaa laitosta, josta mainitaan 51 §:n 3 momentissa.
4. Tontille saadaan rakentaa enintään niin paljon, että kaikkien rakennusten yhteenlaskettu bruttokerros-pinta-ala on 0,7 - 1,0 kertaa tontin pinta-ala seuraavasti:

tontin pinta-ala m <sup>2</sup>	tonttiteholuku
alle - 2000	0,7
2000 -	1,0

Tontin asuntojen keskipinta-alan tulee olla vähintään 45 m<sup>2</sup>.

5. Pohjakerrosta ei lueta sisäänkäynti-, porrashuone-, autosuoja- ja talon yhteiskäyttöön jäävien tilojen osalta sisältyväksi tontille sallittavaan kokonaiskerrosalaan.
6. A- ja B-luokan rakennuksen korkeus saa olla korkeintaan 18 m ja kerrosluku enintään 6. Karttaan viivoitetulla alueella saa A-, B- ja C-luokan rakennusten korkeus olla korkeintaan 11,5 m ja kerros luku 4.
7. Tontilla on osoitettava asukkaiden käyttöön yhtenäinen ja muodoltaan sopiva vapaa-alue, jonka pinta-ala tulee olla vähintään 20 % asuinhuoneistojen yhteenlasketusta pinta-alasta.
8. Tontista saadaan käyttää rakentamiseen enintään 1/3 tontin pinta-alasta.
9. Rakentamisessa tontille noudatetaan muutoin 51 § 7 - 11 mom. määräyksiä.

### 53 §

1. Karttaliitteeseen sinisellä värillä merkityille tonteille rakennettaessa on noudatettava tämän pykälän säännöksiä.
2. Näille tonteille saadaan teollista käyttöä varten rakentaa PK-päätöksen tarkoittamia B-luokan rakennuksia kuitenkin siten, että rakennuksen ulkoseinien tulee olla sellaiset kuin A-luokan rakennuksen ulkoseinistä on määrätty.
3. Terveystieteiden 40§:ssä mainittujen laitosten aineita, ei saa sijoittaa puheena oleville tonteille, ei myöskään rakennuksia, joissa harjoitetaan erityisen palon- tai räjähdysvaarallista toimintaa, tai joihin varastoidaan erityisen palonvaarallisia aineita.
4. Tonteille saadaan rakentaa erillisiä rakennuksia, joissa on asuinhuoneistoja sellaiselle henkilökunnalle, jonka alituinen läsnäolo paikalla on liikkeen toiminnalle välttämätön, sekä liikkeelle tarpeellisia konttori- ja ruokailuhuoneita. Sellaisia huoneistoja ja huoneita saa sijoittaa myös varsinaiseen tehdasrakennukseen, milloin nämä täyttävät B-luokan rakennuksen osaston vaatimukset. Asuinhuoneistojen porrashuoneista ei saa olla yhteyttä rakennuksen muihin tiloihin.
5. Tontin pinta-alasta saadaan enintään ½ käyttää rakentamiseen. Tontille rakennettavien rakennusten yhteenlaskettu kerrosala saa olla enintään yhtä suuri kuin tontin pinta-ala.
6. Jos tontti rajoittuu 51 §:n tai tämän pykälän mukaan rakennettavaan tonttiin, saadaan katurakennus 20 m:n matkalla katulinjasta rakentaa naapuritontin rajaan, jos rakentamisessa noudatetaan PK-päätöksen määräyksiä yhteenrakentamisesta. Muussa tapauksessa tulee katurakennuksen etäisyyden naapuritontin rajasta olla sama kuin käytetty rakennuskorkeus, ei kuitenkaan 9m pienempi.
7. Tontin sisällä ei rakennusta saa sijoittaa lähemmäksi naapuritontin rajaa kuin puolet rakennuksen korkeudesta. Etäisyyden tulee olla vähintään 6 m tämän pykälän mukaan rakennettavan naapuritontin rajaan, jos se rakennetaan yhteen naapuritontilla sijaitsevan tai rakennettavan rakennuksen kanssa ja tällaisen rakentamisen katsotaan sopeutuvan korttelin tarkoituksen mukaiseen käyttöön.
8. Rakennuksen korkeus ei saa olla suurempi kuin 9 m. Milloin tehdasliikkeen laatu tai muut erityiset asianhaarat vaativat jotain rakennuksen osaa korkeammaksi kuin mitä edellä on säädetty, saa maistraatti asiantuntijoita kuultuaan sallia poikkeuksen.
9. Samalla tontilla olevien rakennusten tai niiden osien välimatkan tulee olla vähintään 6 m.

### 54 §

1. Asemakaavassa omakotitonteiksi määrättyille tonteille rakennettaessa on noudatettava tämän pykälän säännöksiä.
2. Näille alueille saadaan rakentaa ainoastaan asuinrakennuksia ja näitä varten välttämättömiä talous- suoja.
3. Tontin pinta-alasta saadaan rakentaa enintään 1/4. Kullekin tontille saa rakentaa ainoastaan yhden asuinrakennuksen ja siihen liittyvän talousrakennuksen, joiden yhteinen kerrosala saa olla enintään
4. Rakennus on sijoitettava vähintään 3 m:n päähän kadunpuoleisesta rajasta ja päärakennus on sijoitettava vähintään 6 m:n päähän naapuritontin rajasta. Maistraatti voi kuitenkin naapuria kuultuaan sallia, että rakennus rakennetaan naapuritontin rajaan yhteen naapurirakennuksen kanssa. Tällöin on tontin rajalle rakennettavan seinän täytettävä PK-päätöksen määräykset yhteenrakentamisesta.
5. Päärakennus saa olla yksikerroksinen, enintään 5 m korkea ja siinä saa olla enintään 3 huoneistoa. Ullakosta saadaan 1/2 sisustaa asuinhuoneiksi, käytäviksi, säiliöiksi tms.

**55 §**

1. Asemakaavassa yleisen rakennuksen tonteiksi merkityille tonteille rakennettaessa on noudatettava tämän pykälän säännöksiä.
2. Tontille saa rakentaa huoneistoja vain yleisiä ja yleishyödyllisiä laitoksia varten sekä asuinhuoneita sellaista henkilökuntaa varten, jonka alituinen läsnäolo paikalla on laitoksen toiminnalle välttämättömän tarpeellinen.
3. Tontista saadaan käyttää rakentamiseen enintään 1/3. Rakennettu kerrosala ei yhteensä kuitenkaan saa olla suurempi kuin tontin pinta-ala. Rakennuksen korkeus ei saa olla suurempi kuin viereisen kadun leveys, enintään kuitenkin 18 m.
4. Rakennuksen etäisyys naapuritontin rajasta tulee olla vähintään yhtä suuri kuin rakennuksen korkeus. Kuitenkin rakennuksen saa rakentaa naapuritontin rajaan, jos se rakennetaan yhteen naapuritontilla sijaitsevan rakennuksen kanssa ja tällaisen rakentamisen katsotaan sopeutuvan korttelin tarkoituksenmukaiseen käyttöön.

**56 §**

1. Asemakaavassa tehdastonteiksi määrätyille tonteille rakennettaessa on noudatettava tämän pykälän säännöksiä.
2. Tontille saadaan rakentaa PK-päätöksen tarkoittamia D- ja E-luokan rakennuksia kuitenkin siten, että vesikaton, räystästä lukuunottamatta, tulee täyttää B-luokan rakennuksen vesikatolle asetetut vaatimukset. Maistraatti on kuitenkin käyttötavan varteenottaen oikeutettu vaatimaan, että rakennukset on rakennettava korkeampaa luokkaa olevin rakennusosin. Puheenaoleviin rakennuksiin ei saa sijoittaa muita kuin teolliseen käyttöön kuuluvia huonetiloja sekä liikkeelle tarpeellisia konttoreita.
3. Tonteille saadaan sitäpaitsi rakentaa erillisiä rakennuksia, joissa on asuinhuoneistoja sellaiselle henkilökunnalle, jonka läsnäolo paikalla on liikkeen toiminnalle välttämättömän tarpeellinen.
4. Tontin pinta-alasta saadaan enintään 1/2 käyttää rakentamiseen.
5. Rakennus on sijoitettava vähintään 6 m:n päähän naapuritontin rajasta. Rakennusten ja rakennusten osien välimatkan tulee tontin sisällä olla vähintään sama kuin käytetty rakennuskorkeus, vähintään kuitenkin 9 m. Tontin rajalle saadaan rakentaa enintään 20 m matkalla kadunpuoleisesta rakennusrajasta edellyttäen, että tontin rajalle rakennettava seinä täyttää PK-päätöksen määräykset yhteenrakentamisesta ja että rakennuksen etäisyys vastakkaisesta tontin rajasta on vähintään 12 m.
6. PK-päätöksen tarkoittamin A-luokan rakennuksen ulkoseinin varustettu rakennus saadaan rakentaa enintään yhtä korkeaksi kuin viereisen kadun leveys, ei kuitenkaan 12 m korkeammaksi. D-luokan rakennus saa olla enintään 9 m ja E-luokan rakennus enintään 7 m korkea, ja kerroksia niissä saa olla enintään kaksi.
7. Alueelle saadaan rakentaa myös varastorakennuksia, jotka täyttävät PK-päätöksen E-luokan rakennuksille asetetut vähimmäismääräykset. Näiden rakennusten vesikattojen, räystästä lukuunottamatta, tulee täyttää B-luokan rakennuksen vesikatolle asetetut vaatimukset. D- ja E-luokan rakennuksiin nähden noudatetaan 6 mom. määräyksiä.
8. Maistraatti voi erityisissä tapauksissa palolautakuntaa tai palopäällikköä kuultuaan myöntää lievennyksiä edellä oleviin säännöksiin taikka, missä räjähdys- tai erityistä palon irtipääsy- ja levenemisvaaraa on olemassa, antaa olosuhteiden vaatimia ankarampia määräyksiä rakennusten ja varastojen keskinäisestä välimatkasta ja niiden etäisyydestä tontinrajaan.

**57 §**

1. Asemakaavassa varastotonteiksi merkityille tonteille rakennettaessa on noudatettava tämän pykälän säännöksiä.
2. Tonttia saadaan käyttää ainoastaan varastorakennuksia tai varastoimista varten.
3. Tontille saadaan rakentaa PK-päätöksen tarkoittamia E-luokan rakennuksia, paitsi vesikattoa, jonka tulee olla, räystästä lukuunottamatta, ainakin B-luokan rakennuksen vesikattoa vastaava. Rakennuksiin voidaan sijoittaa vartijan asunto sekä liikkeelle tarpeellisia konttori- ja ruokailuhuoneita, jos nämä täyttävät B-luokan rakennuksen osaston vaatimukset. Vartijan asunnosta ei saa olla yhteyttä rakennuksen muuhun osaan.
4. Tontin pinta-alasta saadaan rakentamiseen käyttää enintään 1/2.
5. Rakennus on sijoitettava vähintään 6 m:n päähän naapuritontin rajasta ja siten muodostuvalle va-

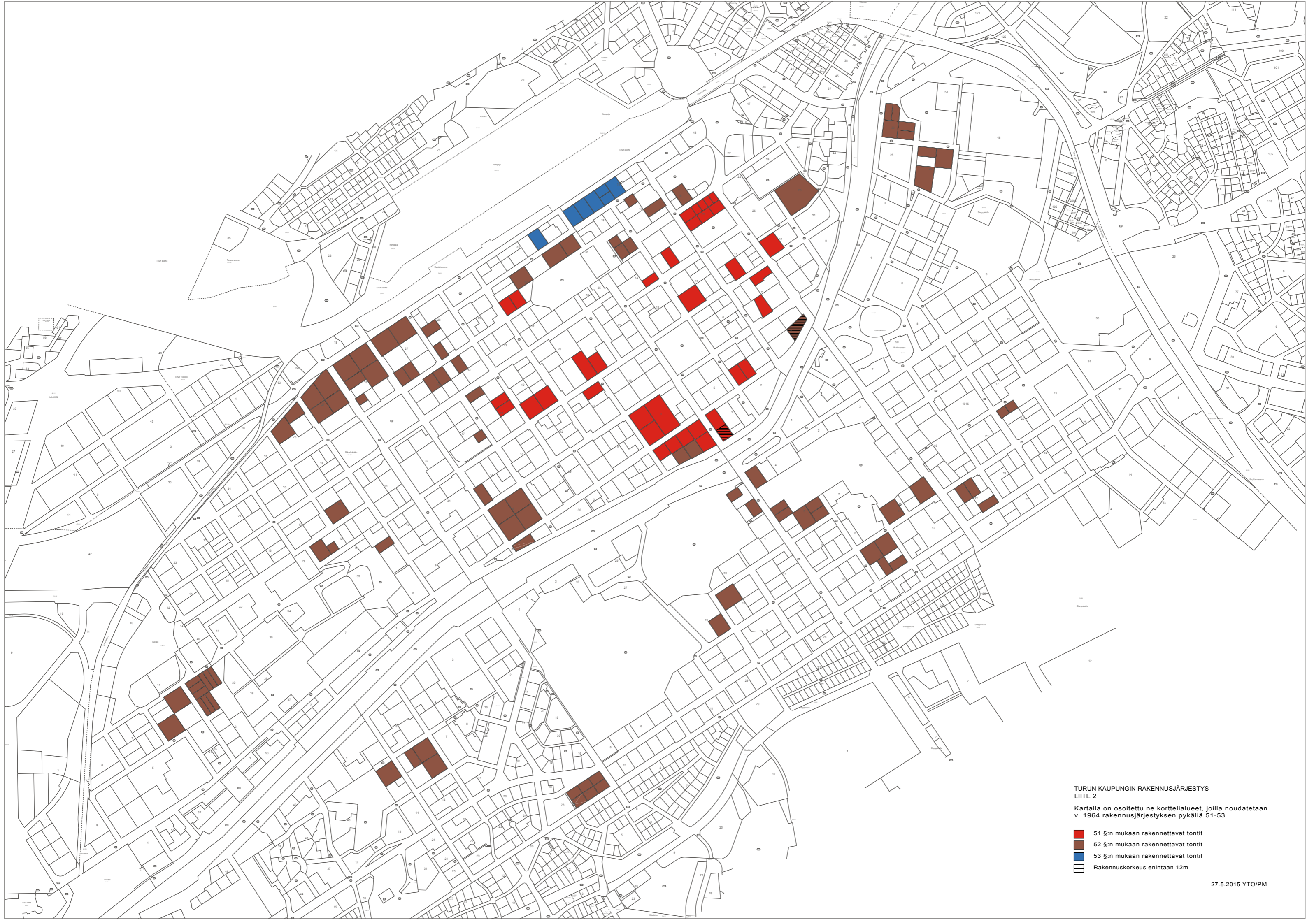
paalle alueelle, jota ei saa käyttää varastointiin, on istutettava lehtipuita.

6. D-luokan rakennusta ei saa rakentaa 9 m ja E-luokan rakennusta 7 m korkeammaksi. Rakennus saa olla enintään kaksikerroksinen.
7. Maistraatti voi erityisissä tapauksissa palolautakuntaa tai palopäällikköä kuultuaan myöntää lievennyksiä edelläoleviin säännöksiin taikka, missä räjähdys- tai erityistä tulen irtipääsy- ja levenemisvaaraa on olemassa, antaa olosuhteiden vaatimia ankarampia määräyksiä rakennusten ja varastojen keskinäisestä välimatkasta ja niiden etäisyydestä tontinrajasta.

## 58 §

1. Asemakaavassa varastorakennustonteiksi merkityille tonteille rakennettaessa on noudatettava tämän pykälän säännöksiä.
2. Näille tonteille saadaan varastoimistarkoituksia varten rakentaa PK-päätöksen tarkoittamia B-luokan rakennuksia kuitenkin siten, että rakennuksen ulkoseinien tulee olla sellaiset kuin A-luokan rakennuksen ulkoseinistä on määrätty.
3. Erityisen palovaarallisten ja terveydenhoitosäännön 43 §:ssä mainittujen aineiden varastoiminen on näillä tonteilla kielletty.
4. Varastorakennukseen saadaan sisustaa myöskin asuinhuoneita sellaista henkilökuntaa varten, jonka alituinen läsnäolo paikalla on liikkeen toiminnalle välttämätön, sekä liikkeelle tarpeellisia konttori- ja ruokailuhuoneita. Tällaisen rakennuksen osan on täytettävä B-luokan rakennuksen osaston vaatimukset ja on tässä sitä paitsi otettava huomioon, etteivät asuinhuoneistojen uloskäytävät saa olla yhteydessä rakennuksen muihin osiin.
5. Tontin pinta-ala saadaan kokonaisuudessaan käyttää rakentamiseen. Jos rakennus on naapuritontin rajalla, on rakentamisessa noudatettava PK-päätöksen määräyksiä yhteenrakentamisesta.
6. Rakennuksen korkeus näillä tonteilla saa olla enintään 9 m.



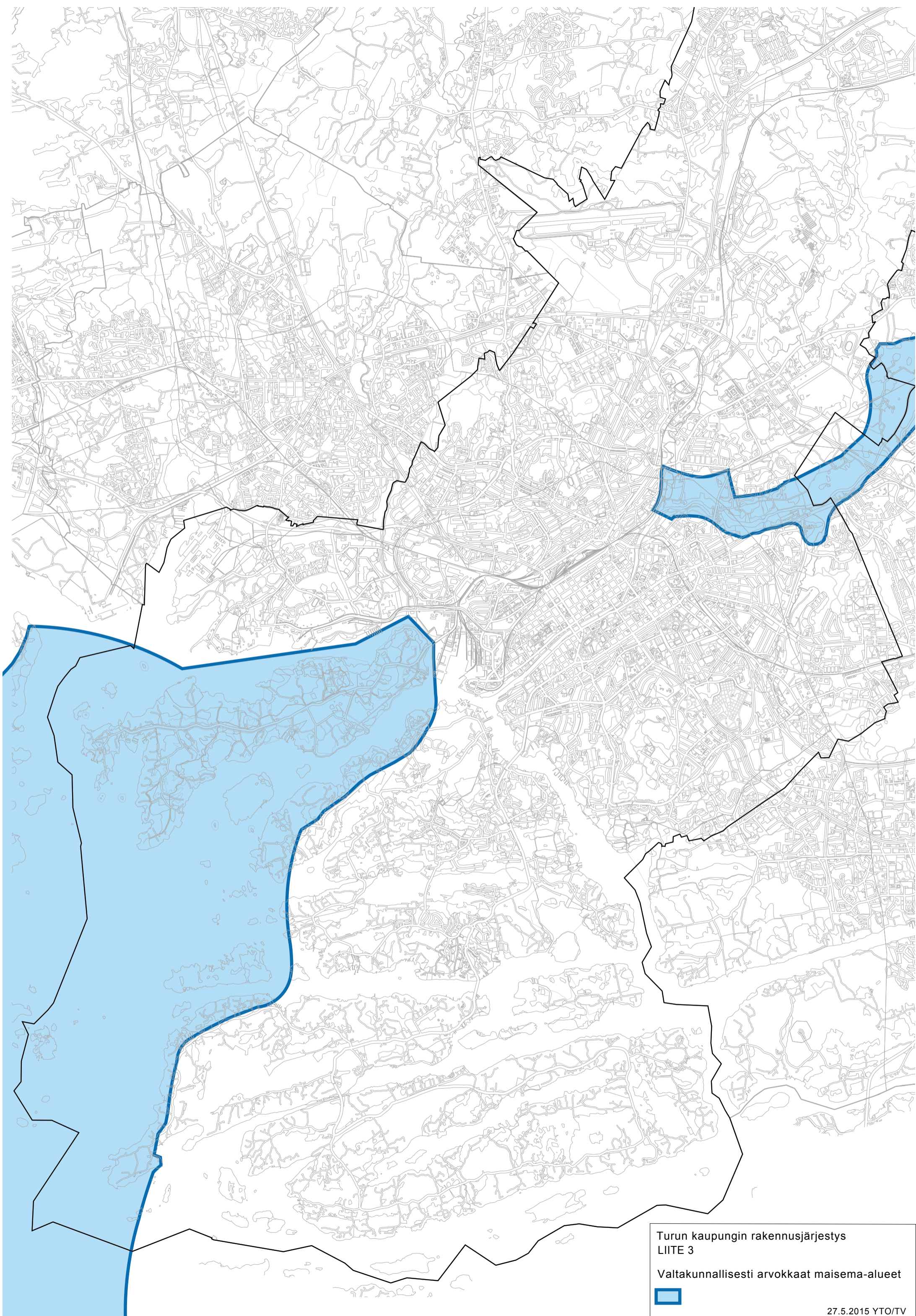


TURUN KAUPUNGIN RAKENNUSJÄRJESTYS  
LIITE 2

Kartalla on osoitettu ne korttelialueet, joilla noudatetaan  
v. 1964 rakennusjärjestyksen pykäläiä 51-53

- 51 §:n mukaan rakennettavat tontit
- 52 §:n mukaan rakennettavat tontit
- 53 §:n mukaan rakennettavat tontit
- Rakennuskorkeus enintään 12m



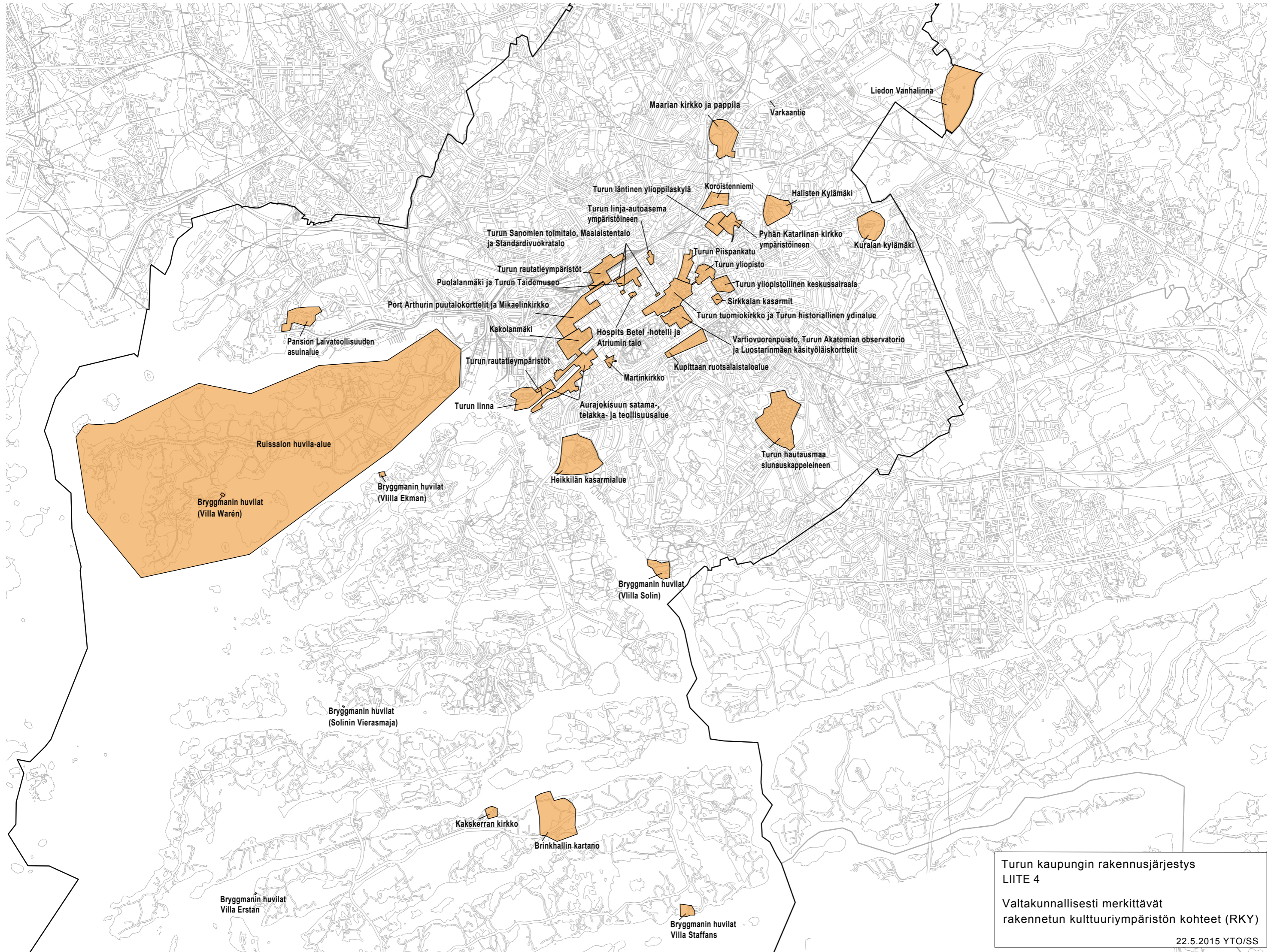


Turun kaupungin rakennusjärjestys  
LIITE 3

Valtakunnallisesti arvokkaat maisema-alueet

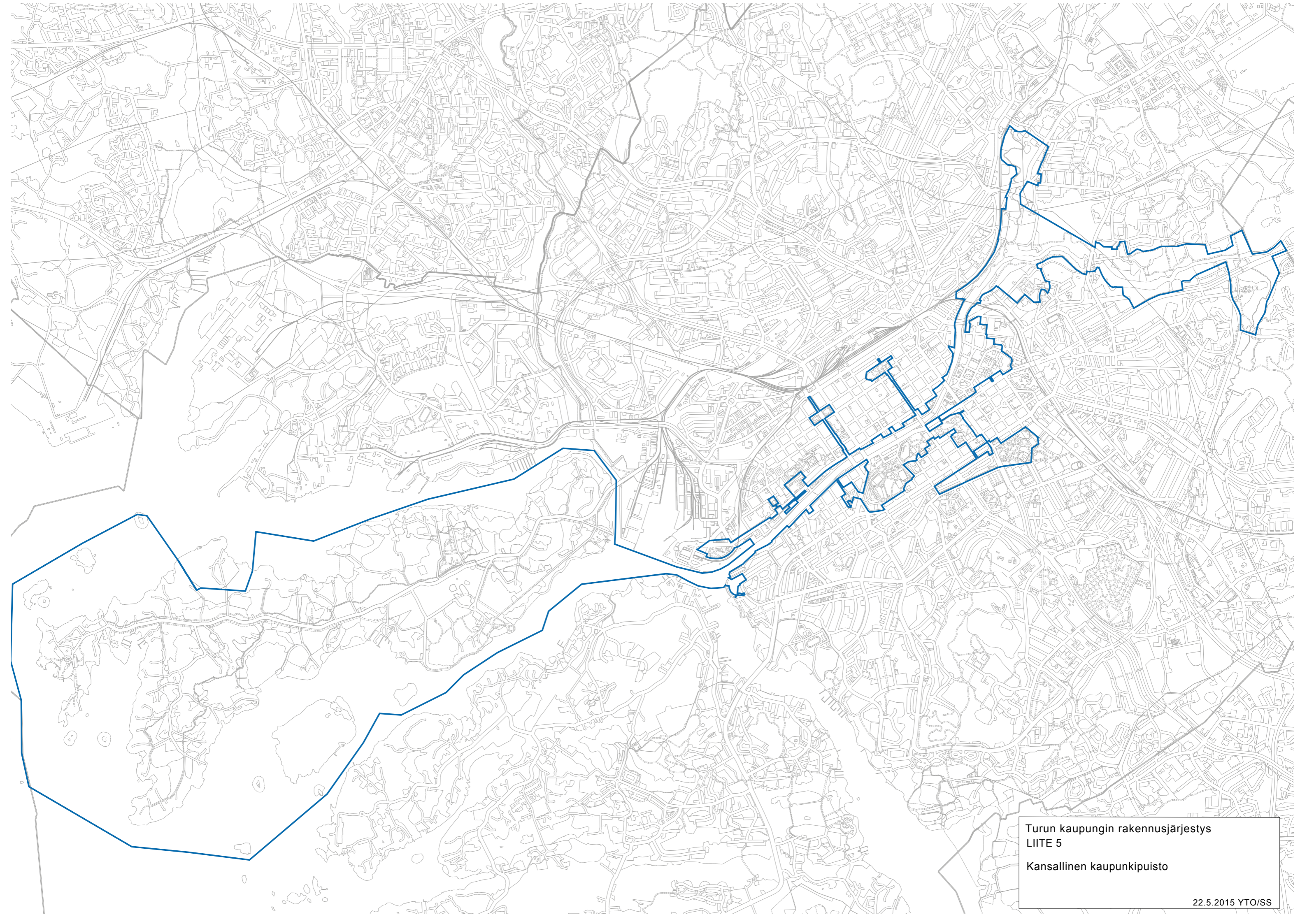






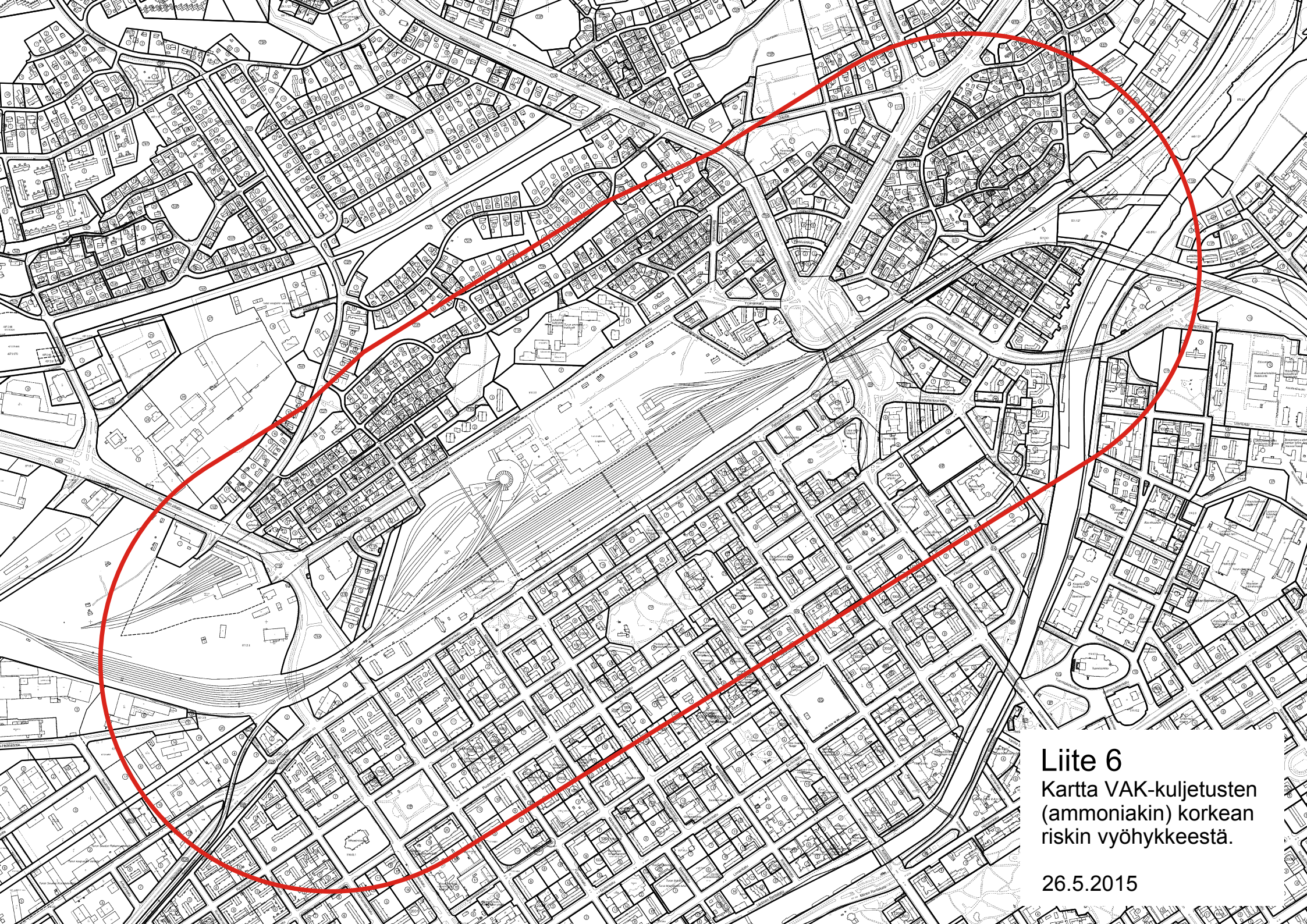
Turun kaupungin rakennusjärjestys  
 LIITE 4  
 Valtakunnallisesti merkittävät  
 rakennetun kulttuuriympäristön kohteet (RKY)  
 22.5.2015 YTO/SS





Turun kaupungin rakennusjärjestys  
LIITE 5  
Kansallinen kaupunkipuisto





**Liite 6**  
Karta VAK-kuljetusten  
(ammoniakin) korkean  
riskin vyöhykkeestä.

26.5.2015