



Turun kaupungin päihdepalvelujen tilinpäätös 2013

Turun kaupunki
Päihdetyön yhteistyöryhmä

Sisällys

1. Johdanto	3
2. Päihdetyön organisoituminen.....	6
2.1 Turun kaupungin mielenterveys- ja päihdeohjelma 2010 – 2015 ja Päihdetyön yhteistyöryhmä	6
2.2 Turun päihdepalvelujärjestelmä	7
3. Ehkäisevä päihdetyö Turussa 2013	8
3.1. Terveyden edistämisen yksikkö	8
3.2. Ehkäisevän päihdetyön yhdistykset ja järjestöt	12
3.3 Ehkäisevä päihdetyö Turun ammatti-instituutissa	13
4. Korjaava päihdetyö Turussa 2013	13
4.1 Lasten ja nuorten poliklinikan nuorisopoliklinikka	13
4.2. Polikliiniset palvelut (A-klinikka, nuorisoasema)	16
4.3 Turun katkaisuhuolto- ja selviämisasema	18
4.4 Päihdepsykiatrian yksikkö.....	20
4.5 Perusterveydenhuollossa hoidettavat ylläpitopotilaat	22
4.6 Terveysneuvontapiste Milli	23
4.7 Päihdehuollon yksiköt.....	24
4.7.1 Päihdehuollon omat toimintayksiköt	24
4.7.2 Päihdehuollon tukiasuntoyksiköt	26
4.7.3 Hajautetut tukiasunnot	26
4.7.4 Päihdehuollon ostetut asumispalvelut	26
4.7.5 Päihdehuollon kuntoutumishoidot.....	27
4.8 Turun yliopistollinen keskussairaala	28
4.8.1 Addiktiopoliklinikka	28
4.8.2 HAL (huumeet, alkoholi, lääkkeet) – poliklinikka.....	28
4.9 Turun ensi- ja turvakoti ry	29
4.9.1 Ensikoti Pinja	29
4.9.2 Avopalveluyksikkö Olivia	30
5. Yhteenveto	31
Lähteet:.....	33

1. Johdanto

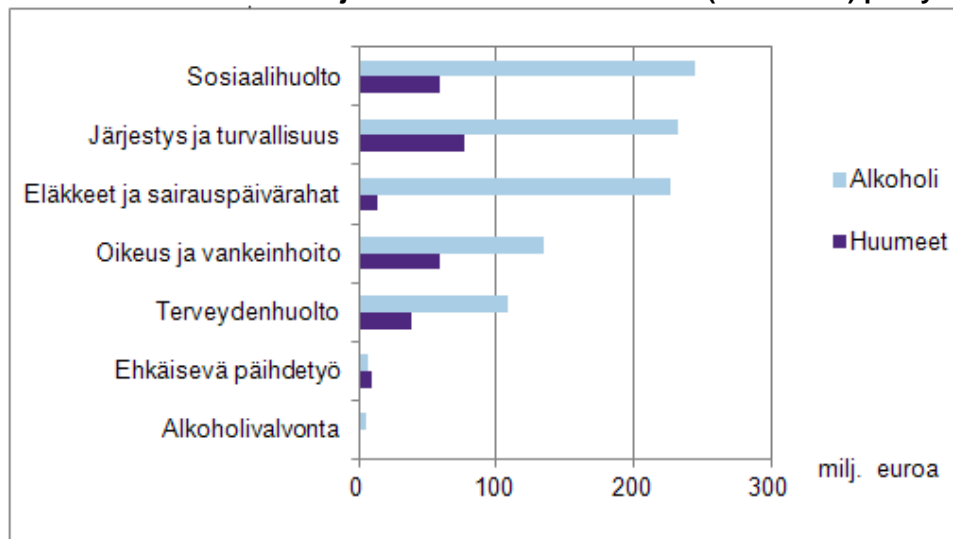
Päihteiden aiheuttamat kustannukset yhteiskunnalle

Alkoholin käytön aiheuttamat haitat maksoivat julkiselle sektorille arviolta 0,9–1,1 miljardia euroa vuonna 2010. Huumeiden käytön aiheuttamat haitat maksoivat julkiselle sektorille 229–284 miljoonaa euroa.

Pääryhmittäin tarkasteltuna muut kuin sosiaalihuollon alkoholihaittakustannukset ovat vähentyneet. Sosiaalihuollon haittakustannukset ovat viidessä vuodessa kasvaneet reaalisesti keskimäärin 21 prosenttia. Julkiset huumehaittakustannukset ovat kasvaneet reaalisesti vuosien 2006–2010 välillä keskimäärin kahdeksan prosenttia. Etenkin sosiaalihuollon huumehaittakustannukset ovat kasvaneet (22 %).

Sekä alkoholi- että huumehaittakustannukset muodostuvat pääosin haittojen hoitamisesta ja korjaamisesta. Alkoholihaittakustannuksista valtaosa aiheutui sosiaalihuollon, järjestyksen ja turvallisuuden ylläpidon sekä eläkkeiden ja sairauspäivärahojen kustannuksista. Ehkäisevän päihdetyön osuus kustannuksista oli prosentin verran. Huumehaittakustannusten rakenne painottuu alkoholihaittakustannuksia enemmän yleisen järjestyksen ja turvallisuuden ylläpitoon. (Päihdehaittakustannukset 2010.)

Kuvio 1. Julkiset alkoholi- ja huumehaittakustannukset (keskiarvot) pääryhmittäin 2010



Alkoholilain ja raittiustyölain uudistus

Vuonna 2013 uutta alkoholilakia ja raittiustyölakia valmisteltiin. Alkoholilain uudistamisen tarkoituksena on ehkäistä alkoholin aiheuttamia haittoja, tehostaa valvonnan vaikuttavuutta ja lisätä kansalaisten mahdollisuuksia vaikuttaa oman elinympäristönsä turvallisuuteen ja häiriöttömyyteen.

Raittiustyölain uudistamisen tarkoituksena on paikallisen päihdehaittojen ehkäisyn kehittäminen. Konkreettisina toimenpiteinä alkoholihaittojen vähentämiseksi esitetään alkoholijuomien maltillisia veronkorotuksia, saatavuuden heikentämistä ja kulutuksen ohjaamista ravintoloihin. (tiedote 146/2013, STM.)

Alkoholin kulutus

Alkoholinkulutus oli vuodesta 2008 vuoteen 2011 asti laskussa. Vuonna 2011 laskeva trendi näyttää katkenneen. Vuoden 2012 alussa alkoholijuomien veroja korotettiin siten, että oluen verotus nousi 15 prosenttia ja muiden alkoholijuomien 10 prosenttia. Vuoteen 2011 verrattuna alkoholijuomien myynti asukasta kohden näyttää hivenen laskeneen.

Taulukko 1. Alkoholijuomien myynti asukasta kohti 100 %:n alkoholina, litraa

	2002	2003	2004	2005	2006	2007	2008	2009	2010	2011	2012
Koko maa	7,6	7,7	8,2	8,2	8,4	8,7	8,5	8,3	8,1	8,2	7,7
Turku	8,5	8,4	9,2	9,3	9,6	9,9	9,6	9,4	9	9,1	8,6

Lähde: Terveyden ja hyvinvoinninlaitos, Indikaattoripankki SOTKANet.

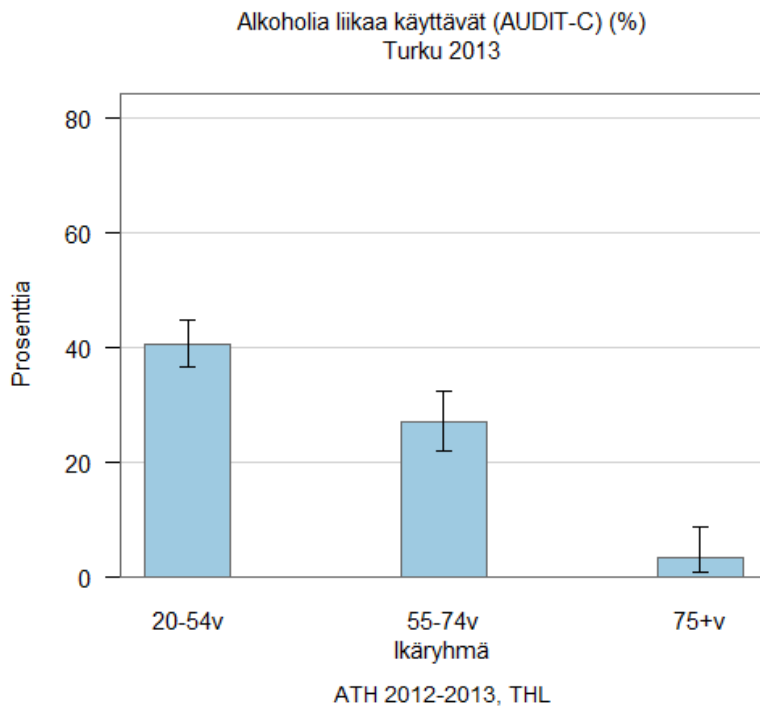
Turussa on perinteisesti käytetty valtakunnallista keskiarvoa enemmän päihteitä. Syitä tähän ovat mm. kaupungin koko ja väestörakenne. Huumausaineiden saatavuus on isoissa kaupungeissa helpompaa. Satamakaupunkina Turku toimii kauttakulku-kaupunkina myös huumausaineille.

Alkoholiongelmat ovat siten etenkin tiheästi asuttujen asutuskeskusten ja urbaanien alueiden ongelma. Tähän on tarjolla useampia selityksiä. Yhtäältä kaupunkikulttuuriin kuuluu läheisemmin elämäntyyli, jossa aikaa vietetään kodin ulkopuolella paikoissa, joissa on myös alkoholitarjoilua, olivat nämä sitten ravintoloita, baareja, yökerhoja tai kulttuuri- tai urheilufoorumeita. Runsas kysyntä synnyttää myös monipuolisen ja runsaan tarjonnan. (Vanhatalo J & co.: Alkoholikuolleisuuden alueelliset erot Suomessa 2000-luvun alussa.)

Alueellisen terveys- ja hyvinvointitutkimuksen (ATH) mukaan turkulaisista 20-54 -vuotiaista peräti 40 prosenttia käyttää liikaa alkoholia. Alkoholin liikakäyttö aiheuttaa terveydellisiä riskejä ja mittavia taloudellisia menetyksiä yhteiskunnallisella tasolla. Se on myös yksi keskeisimmistä elintapatekijöistä, joka voidaan nähdä sosiaaliryhmien välisten terveys- ja kuolleisuuserojen taustalla; alkoholi selittää miehillä noin neljänneksen väestöryhmien välisistä ns. sosioekonomisista eroista kuolleisuudessa. (Kaikkonen R & co: Alueellisen terveys- ja hyvinvointitutkimuksen perustulokset 2010-2014.)

Alkoholin liikakäytön aiheuttamia ongelmia pystytään ehkäisemään kunnan palvelujärjestelmässä laajasti tehtävällä ehkäisevällä päihdetyö, mini-interventioilla terveydenhuollossa sekä varhaisella puuttumisella.

Kuvio 2. Alkoholia liikaa käyttävät turkulaiset



Nuorten päihteidenkäyttö Turussa

Terveystieteiden tutkimuskeskus toteuttaa kahden vuoden välein kattavan kouluterveyskyselyn, johon vastaavat peruskoulujen 8. ja 9. luokkien oppilaat sekä lukioiden ja ammatillisten oppilaitosten 1. ja 2. vuoden opiskelijat. Kouluterveyskyselyjen valossa nuorten humalajuominen on tasaisesti vähentynyt koko 2000-luvun ja toisaalta raittiiden nuorten määrä lisääntynyt.

Nuorten asenteet kannabista kohtaan sen sijaan aiheuttavat edelleen huolta. Kouluterveyskyselyn tulosten mukaan lukiolaisten asenteet näyttävät olevan tiukentumassa, mutta peruskoulun yläluokkalaiset ja ammattiin opiskelevat suhtautuivat kannabiskokeiluihin yhä myönteisemmin. Huolestuttavaa on myös, että nuoret arvioivat huumeiden hankkimisen entistä helpommaksi. (Kouluterveyskysely 2013.)

Taulukko 2. Nuorten päihteidenkäyttö Turussa

Kouluterveyskysely 2013 (suluissa 2011 tilanne)	8.-9.-luokkalaiset	Lukiolaiset	Ammatillinen oppilaitos
Raittiit	51 % (43 %)	26 % (21 %)	18 % (15 %)
Käyttää alkoholia viikoittain	6 % (7 %)	10 % (11 %)	17 % (23 %)
Juo itsensä humalaan vähintään kerran kuussa	12 % (14 %)	21 % (24 %)	32 % (38 %)
Kokeillut ainakin kerran marihuonaa tai hasista	9 %	14 %	19 %

Päihdepalvelujen tilinpäätösraporttiin on koottu Turun kaupungin ja keskeisten yhteistyötahojen päihdepalveluja ja päihdetyötä koskevia tilasto- ja toimintatietoja vuodelta 2013. Raportti pyrkii antamaan kokonaiskuvan Turun päihdetilanteesta, päihteiden käytön ennaltaehkäisystä ja päihdeongelmien hoidosta.

2. Päihdetyön organisoituminen

2.1 Turun kaupungin mielenterveys- ja päihdeohjelma 2010 – 2015 ja Päihdetyön yhteistyöryhmä

Turun kaupungissa tehtävää päihdetyötä ohjaa vuoteen 2015 asti voimassa oleva Turun kaupungin mielenterveys- ja päihdeohjelma. Ohjelma pohjautuu Kansalliseen mielenterveys- ja päihdesuunnitelmaan 2009–2015 (Mieli 2009) ja sen keskeisiä tavoitteita ovat palvelujen painopisteen siirtäminen korjaavista erityispalveluista ehkäiseviin lähipalveluihin ja terveyden edistämiseen, oikea-aikainen palveluohjaus ja siihen liittyvä hoitoketju- ja poikkihallinnollinen yhteistyö sekä korjaavien erityispalvelujen roolin kehittäminen. Ohjelman toimenpide-ehdotukset on laadittu siten, ettei niiden toteuttamiseksi ole käytettävissä merkittäviä lisäresursseja, vaan niiden toteuttaminen edellyttää kehittämistähtaota eri hallintokunnilta, yksiköiltä ja työntekijöiltä.

Vuonna 2013 ohjelman jalkauttaminen tapahtui osittain Länsi 2013 – Länsi-Suomen päihde- ja mielenterveystyön jatko- ja juurruttamishankkeen (1.10.2012–31.10.2013 Länsi 2013 – hanke) rahoituksella. Jalkauttamista koordinoi ja seuraa hanketyöntekijänä osa-aikaisesti toimiva terveyden edistämisen yksikön suunnittelija ja hankkeen ohjausryhmänä toimiva Päihdetyön yhteistyöryhmä. Päihdetyön yhteistyöryhmä on palvelutoimen apulaiskaupunginjohtajan asettama työryhmä, jonka jäsenet koostuvat Turun kaupungin eri hallintokuntien päihdeasioista vastaavista virkamiehistä.

Päihdetyön yhteistyöryhmän jäsenet vuonna 2013 olivat:

Palvelujohtaja Maisa Kuusela (Hyto, itsenäisesti selviytyvien toimintakyvyn varmistaminen)

Tulosaluejohtaja Leila Visa (Hyto, sosiaalityön tulosalue)

Toimistopäällikkö Merja Niinimäki (Hyto, sosiaalityön erityispalvelut)

Tulosityksikköjohtaja Jyrki Heikkilä (Hyto, psykiatrinen erikoissairaanhoido)

Yliääkäri Minna Aromaa (Hyto, lasten ja nuorten poliklinikka)

Tulosityksikköjohtaja Pirjo-Riitta Liuksila (Hyto, ehkäisevä terveydenhuolto)

Suunnittelija Minttu Ojanen (Hyto, terveyden edistämisen yksikkö)

Toiminnanjohtaja Anne-Marie Rautiainen (Vapaa-aikatoimiala, Nuorisopalvelut)

Erityispalvelupäällikkö Tea Kiviluoma (Sivistystoimiala, perusopetus)

Kehitysjohdaja Pia Lagercrantz (Sivistystoimiala,)

Vuonna 2013 päihdetyön yhteistyöryhmä kokoontui neljä kertaa ja sen puheenjohtajana toimi Merja Niinimäki.

2.2 Turun päihdepalvelujärjestelmä

Päihdetyö koostuu ehkäisevästä päihdetyöstä ja korjaavasta päihdetyöstä. Ehkäisevän päihdetyön piiriin kuuluvat yleinen ehkäisy ja riskiehkäisy. Yleinen ehkäisy kohdistuu koko väestöön tai johonkin väestöryhmään. Yleistä ehkäisyä on mm. kaikkien päihteiden käytön aloittamisen ehkäiseminen ja myöhentäminen. Riskiehkäisyn kohderyhmä määritellään sellaisen riskin perusteella, jonka toteutuminen on todennäköinen. Riskiehkäisy on varhaista puuttumista tulevaa ongelmakäyttöä ennustaviin riskitekijöihin. Esimerkkejä riskiehkäisystä ovat alkoholin suurkuluttajien mini-interventiot ja suonensisäisesti huumeita käyttävien neulanvaihto-ohjelmat.

Korjaava päihdetyö on päihdehaittoihin ja niihin johtaneeseen käyttöön kohdistuvat palvelut, ongelmakäytön ja päihderiippuvuuden hoitopalvelut, päihdeongelman uusiutumisen ehkäisy, ongelmakäytön ja päihderiippuvuuden haittojen vähentäminen ja pahenemisen ehkäisy. (Laatutähteä tavoittelemassa, Ehkäisevän päihdetyön laatukriteerit, Stakes 2006.)

Turussa tehtävää **ehkäisevää päihdetyötä** koordinoi hyvinvointitoimialan alainen terveyden edistämisen yksikkö. Ehkäisevän päihdetyön palveluja ovat mm. alkoholin suurkuluttajien mini-interventiotyön tukeminen, materiaalit ja koulutukset, savuttomuustyö, päihdekoulutusten järjestäminen, Nuorten selviämisen aseman koordinointi sekä asiantuntija-apu ja yhteistyö.

Korjaava päihdetyö

Varhainen puuttuminen ja avohoito: Alaikäisiä päihdekokeilijoita hoidetaan Turun hyvinvointitoimialan Lasten ja nuorten poliklinikan nuorisopoliklinikalla. Yleisin reitti lasten ja nuorten poliklinikan nuorisopoliklinikan asiakkaaksi kulkee Turun hyvinvointitoimialan hallinnoiman Nuorten selviämisen aseman asiakkuuden kautta tai kouluterveydenhoitajan läheteellä. Aikuisen päihdeongelman laajuuden arvioi asiakkaan oman terveysaseman hoitaja tai lääkäri. Alkoholin riskikäyttäjällä on mahdollisuus mini-interventioon, joka sisältää alkoholin käytön arvioinnin, laboratoriotutkimukset tarvittaessa, terveysneuvonnan ja seurantakäynnit. Riippuvuusongelmaisten avohoitopalvelut hankitaan A-klinikka-säätiön Länsi-Suomen palvelualueen Turun A-klinikkatoimelta ja Turun nuorisoasemalta, joka palvelee 15–24-vuotiaita asiakkaita.

Katkaisuhoito: Katkaisuhoitopalveluja ostetaan Turun A-klinikkatoimen katkaisuhoito ja selviämisen asemalta (Katko). Turun A-klinikkatoimi aloitti vuonna 2013 Katkon yhteydessä selviämisen aseman toiminnan. Selviämisen asemalle asiakas voi tulla omaaloitteisesti, omaisen saattamana tai yhteistyötahojen ohjaamana. Lähetettä ei tarvita ja selviämisen asemalle voi tulla mihin vuorokauden aikaan tahansa. Selviämisen asemalla ei lääkity, mutta taataan turvallinen paikka päihtymystilasta selviämiseen. Selviämisen asemalta asiakas voi siirtyä kotiin tai jatkaa hoitoaan katkaisuhoitoasemalla paikkatilanteen niin salliessa. Vaikeiden päihde- ja mielenterveysongelmaisten katkaisuhoitoa tehdään myös Turun psykiatrian päihdeosastolla.

Kuntoutushoidot: Laitoskuntoutusjaksoja ostetaan useilta eri päihdehoitolaitoksilta eri puolilta Suomea. Ennen päihdehuollon laitoskuntoutusta koskevaa päätöksentekoa, hoitoonohjaus käsitellään pääsääntöisesti moniammatillisessa päihdetiimissä, jossa on edustus sekä sosiaali- että terveydenhuollosta. Moniammatillinen päihdetiimi ei tee päätöksiä vaan antaa suosituksen hoidosta ja mahdollisesti myös hoitopaikasta. Sosiaalityöntekijä tekee aina kuntoutushoidosta viranhaltijapäätöksen.

Päihdeongelmaisten raskaana olevien ja päihdeäitien hoito on keskitetty Tyksin HAL-poliklinikalle (Huumeet – Alkoholi – Lääkkeet – poliklinikka).

Päihdeongelmaisten äitien ja perheiden palvelua hankitaan myös Turun Ensi- ja turvakoti ry:ltä. Ensikoti Pinja on päihdeongelmien hoitoon erikoistunut kuntoutusyhteisö raskaana oleville tai vastikään synnyttäneille naisille ja heidän lapsilleen. Avopalveluyksikkö Olivia on tarkoitettu päihdeongelmallisille raskaana oleville tai vastikään synnyttäneille naisille sekä heidän lapsilleen sekä lasten isille.

Korvaushoito: Turun kaupungin hyvinvointitoimiala tuottavaa opiaattiriippuvaisten hoidon yhteistyössä Tyksin addiktiopoliklikan kanssa. Turkulaisille potilaille tehdään omalla terveysasemalla alustava hoidontarpeen arvio, jonka perusteella kirjoitetaan lähete addiktiopoliklinikalle. Addiktiopoliklinikka tekee opiaattiriippuvaisten potilaiden vieroitus- ja korvaushoitoarviot, minkä jälkeen turkulaiset potilaat siirtyvät korvaushoitoon Turun psykiatriseen erikoissairaanhoidon korvaushoitopoliklinikalle ja edelleen mahdollisesti omalle terveysasemalle.

Asumispalvelut: Turun hyvinvointitoimialan sosiaalityön tulosalue järjestää päihdeongelmaisten ensisuoja- ja asumispalvelut. Niitä tuotetaan itse sekä hankitaan ostopalveluina yksityisiltä toimijoilta.

Haittojen ehkäisy: Päihdehoitopalvelujen rinnalla Turussa toimii kaksi päihteidenkäyttäjille tarkoitettua matalan kynnyksen palvelua, joiden ensisijaisena tavoitteena on päihdehaittojen vähentäminen: Ruiskuhuumeidenkäyttäjille tarkoitettu terveysneuvontapiste Milli sekä asunnottomille ja päihdeongelmallisille tarkoitettu Sirkkalan päi väkeskus.

3. Ehkäisevä päihdetyö Turussa 2013

3.1. Terveyden edistämisen yksikkö

Vuonna 2013 ehkäisevän päihdetyön suunnittelija järjesti päihdekoulutuksia hyvinvointitoimialan henkilökunnalle ja muille työntekijäryhmille, kokosi Turun päihdepalvelujen tilinpäätöksen 2012, toimi jäsenenä Varsinais-Suomessa päihdekoulutuksia järjestävässä Halko-ryhmässä, Turun kaupungin päihdetyön yhteistyöryhmän ja henkilökunnan päihdetyöryhmän valmistelijana ja sihteerinä sekä osallistui lukuisiin työryhmiin. Suunnittelija valmisteli myös sosiaali- ja terveyslautakunnalle ehkäisevän päihdetyön järjestöjen avustukset sekä koordinoi järjestöjen kanssa tehtävää yhteistyötä mm. järjestämällä järjestöille yhteisiä kehittämispäiviä.

Kehittämishankkeet

Turun kaupunki oli mukana Kaste-ohjelman alaisessa päihde- ja mielenterveyspalvelujen kehittäminen Länsi-Suomessa – hankkeessa vuosina 2010–2012. Syksyllä 2012 hanke jatkui myös Turussa **LÄNSI 2013 – Länsi-Suomen päihde- ja mielenterveystyön jatko- ja juurruttamishankkeena**. Suunnittelijan työpanoksesta siirrettiin vuonna 2013 50 % tähän hankkeeseen. Lisäksi hankkeessa toimi projektisihteerinä ajalla 15.2.-30.9.2013. Suunnittelijan työpanos käytettiin Turun kaupungin mielenterveys- ja päihdeohjelman 2011–2015 ohjelman jalkauttamiseen. Ohjelman jalkauttamiseksi vuonna 2013 järjestettiin useita päihteidenkäytön puheeksiottamiseen ja varhaiseen puuttumiseen liittyviä koulutuksia. Varhaiskasvatuksen ja lastensuojelun työntekijöille järjestettiin Päihteet, perhe ja lapsi -havahdutus koulutus, jossa mm. päihteidenkäyttöä pohdittiin lapsen näkökulmasta, motivoitiin työntekijöitä puheeksiotossa ja keskusteltiin moniammatillisen yhteistyön merkityksestä tiimeistä. Lisäksi järjestettiin päihdeongelman tunnistaminen ja puheeksiotto -koulutus kaikille asiakastyötä tekeville. Ikääntyminen ja alkoholi -koulutus suunnattiin ikäihmistien kanssa

työskenteleville ja sen tarkoituksena oli antaa välineitä ikääntyneiden alkoholinkäytön puheeksiottamiseen ja ongelmakäytön tunnistamiseen. Koulutuksessa mm. harjoiteltiin yli 65-vuotiaiden alkoholimittarin tekemistä.

Hyvinvointitoimialan lähiesimiehille järjestettiin lisäksi päihteidenkäytön puheeksiottovalmennus, jossa käytiin läpi päihteiden aiheuttamia haittoja työpaikoilla ja esimiesten roolia päihdehaittojen ennaltaehkäisyssä, varhaisessa puuttumisessa, hoitoonohjauksessa ja työkyvyn palautumisen tukemisessa.

Jatkopilotin aikana vuonna 2011 laadittu Mielenterveys- ja päihdepalvelut Turussa - opas päivitettiin. Oppaassa on mukana julkisen, yksityisen ja kolmannen sektorin mielenterveys- ja päihdepalveluja, joten yhteystiedot vaativat tiheää päivittämistä. Oppaan päivittämisestä vastasi pilotin projektisihteeri. Oppaan päivitetty versio löytyy osoitteesta www.turku.fi/paihdedetyo . Länsi 2013 jatkopilotin aikana kuvattiin vahvasti päihtyneen asiakkaan hoitoketju. Vahvasti päihtyneen asiakkaan hoitoketju otettiin tarkasteluun sen vuoksi, että Turussa aloittivat vuoden 2013 alkupuolella toimintansa uusi alueellinen yhteispäivystys Ensihoidon ja päivystyksen liikelaitos sekä A-klinikkasäätiön Selviämisasema. Työnjakoa niin uusien kuin vanhojenkin toimijoiden kesken oli syytä tarkentaa. Hoitoreitti löytyy Turun hyvinvointitoimialan hoitoketjuista osoitteesta www.turku.fi/hoitoreitit.

Tupakoinnin ehkäisy ja savuttomuusohjelmat

Savuton hyvinvointitoimiala –ohjelma. Kaikilla Turun terveysasemilla on käytössä tupakkainterventiomalli. Jokaiselle terveysasemalla on savuttomuusohjaaja, joka ottaa vastaan tupakan vieroitukseen turkulaisia aikuisia. Suun terveydenhuollossa on oma savuttomuusmalli, joka pitää sisällään puheeksiottamisen, kirjaamisen, tupakkaesitteen ja hoitoon ohjauksen. Peruskouluihin on kehitetty yksilövieroitusmalli savuttomuudesta. Lisäksi omat mallit on raskaana oleville ja juuri synnyttäneille äitiys- ja lastenneuvoloissa sekä toisen asteen opiskelijoille opiskeluterveydenhuollossa.

Turun hyvinvointitoimiala on savuttomuuteen kannustava työpaikka, mikä tarkoittaa mm. tupakoinnin rajoittamista työaikana ja 200 euron tukea tupakasta vieroittaville. Savuttomuuden etenemistä seurataan savuttomuuskyselyllä, joka tehdään kahden vuoden välein. Terveysohjaaja teki kyselyn alkuvuodesta 2013 ja koosti siitä raportin. Vastausprosentti oli 36,2 % (yhteensä 1645 vastaajaa), joten se oli noin kymmenen prosenttia korkeampi kuin edellisessä kyselyssä vuonna 2011. Savuttomuuskyselyn mukaan hyvinvointitoimialan henkilöstön tupakointi näyttäisi vähentyneen vuoden 2011 kyselyyn verrattuna ja että vanhuspalveluiden tulosalueella tupakoitaisiin eniten. Terveysohjaaja kävi kertomassa savuttomuuskyselyn tuloksista ja savuttoman työpaikan pääperiaatteista vanhuspalveluiden kotihoidon esimiehille. Lisäksi samasta aiheesta pyydettiin puheenvuoroa Nummi-Halisten kotihoitoon, jossa terveysohjaaja vieraili työkokouksessa.

Nuorten selviämisasema

Nuorten selviämisaseman toiminnan tarkoituksena on auttaa nuorta tilanteessa, jossa hän on päihteiden vaikutuksesta menettänyt käyttäytymisensä kontrollin ja vaarassa vahingoittaa itseään tai toista ihmistä. Nuorten selviämisasema toimii poliisilaitoksen putkatiloissa ja on auki kouluvuoden aikana perjantai- ja lauantai -iltaisain klo 20.30 – 02.00. Muutaman kerran vuodessa toteutetaan tämän lisäksi ns. tehoviikonloppu, jolloin alaikäisten nuorten valvontaan ja auttamiseen valjastetaan tavallista laajempi vapaaehtois- ja viranomaistyöntekijäryhmä. Tällainen tehoviikonloppu toteutetaan esim. vappuna ja koulujen päätöspäivänä. Talvikauden aikana selviämisasemalla työskentelee kaksi työntekijää, joista toinen on terveydenhoitaja/sairaanhoitaja ja toinen sosi-

aalityöntekijä tai muu sosiaali- ja terveysalan ammattilainen. Kesäkaudella ja tehoviikonloppuina asemalla työskentelee kolme tai neljä työntekijää.

Jokaisesta asiakkaana olleesta nuoresta tehtiin ilmoitus kotiin vanhemmille ja lastensuojeluun. Turkulaiset nuoret ohjataan arviointikäynnille lasten ja nuorten poliklinikan nuorisopoliklinikalle. Ulkokuntalaisista asiakkaista ilmoitus tehdään kotikunnan sosiaalitoimistoon. Suurin osa ulkokuntalaisista nuorista on kotoisin Turun lähikunnista. Turku on solminut 8 lähikunnan/kuntayhtymän kanssa sopimuksen siitä, että ne korvaavat selviämisasemalle päätyneistä nuoristaan aiheutuneet kulut. Turku laskuttaa myös kuntia.

Taulukko 3. Nuorten selviämisaseman asiakastilastot

	2009	2010	2011	2012	2013
Asiakaskäyntejä yht., joista	223	182	262	162	206
Turkulaisten käyntejä	154	157	177	111	125
Ulkokuntalaisten käyntejä	69	25	85	51	81
Asiakkaiden sukupuolijakauma	67 % poikia 33 % tyttöjä	67 % poikia 33 % tyttöjä	61 % poikia 39 % tyttöjä	48 % poikia 52 % tyttöjä	52 % poikia 48 % tyttöjä
Kävijöiden keski-ikä	16,3 vuotta	16,7 vuotta	16 vuotta	15,8 vuotta	15,9 vuotta
Kävijöiden ikähaarukka				12–17	13-17
Menot	76.761 €	82.826 €	84.591 €*	81.515 €*	71 774 €*

*Summa sisältää Millin erikoissairaanhoidajan palkan eikä se sisällä kuntalaskutuksen tuloja.

Koulujen päihdekasvatus

Terveyden edistämisen yksikkö on panostanut koulujen päihdekasvatuksen kehittämiseen kolmivuotisessa **Koulujen päihdekasvatuksen kehittämishankkeessa**, jossa rakennettiin koulutusyhteistyömalli lasten ja nuorten päihdekasvatuksen toteuttamiseksi Turussa. Sosiaali- ja terveysministeriö myönsi hankkeen toteuttamiseen terveyden edistämisen määrärahaa. Hanke toteutettiin vuosina 2010–2012.

Hankkeen aikana rakennetun mallin eri osat ja sisältö on kuvattu yksityiskohtaisesti Päihdetietoa ja taitoa -julkaisussa, jotta hankkeen tuotoksia voitaisiin hyödyntää muuallakin nuorten päihdekasvatuksessa. Julkaisu lisämateriaaleineen on luettavissa Internetissä osoitteessa www.turku.fi/paihdekasvatus

Hankkeen aikana luotiin pysyvä käytäntö Turun hyvinvointitoimialan terveyden edistämisen yksikön, alueen korkeakoulujen ja Turun perusopetuksen koulujen välillä kattavan ja laadukkaan päihdekasvatuksen toteuttamiseksi. Vuonna 2013 terveyden edistämisen yksikkö koulutti 25 Turun ammattikorkeakoulun sosiaali- ja terveysalan opiskelijaa päihdekasvattajiksi, jotka jalkautuivat pitämään päihdekasvatusoppitunteja Turun alakoulujen kuudesluokkalaisille. Oppitunnit täydentävät koulujen perinteistä opetussuunnitelmiin sisältyvää päihdeopetusta päihteiden käytön aloittamiselta ja päihdeongelmilta suojaavien tekijöiden vahvistamisen näkökulmasta. Yhteensä 3 x 90 min päihdekasvatusoppitunnit pidettiin 36 luokalle.

Kampanjat ja koulutukset

Mopo-kampanja: Turussa poliisi ja nuorten parissa työskentelevät ammattilaiset ovat olleet erityisen huolissaan päihtyneenä mopoilevista nuorista, sillä vakavista mopoturmista joka viides ajetaan alkoholin vaikutuksen alaisena. Varsinais-Suomen poliisilaitos ja Turun hyvinvointitoimialan terveyden edistämisen yksikkö käynnistivät 9.-luokkalaisille suunnatun Turvallinen ja päihteetön mopoilu -kampanjan syksyllä 2011. Mukana kampanjassa olivat myös SPR, Varsinais-Suomen piiri ja RS- Ajovalistus. Keväällä 2013 mopo-päivä pidettiin kolmessa koulussa, minkä jälkeen toiminnan koordinoituvastuu siirtyi Turun vapaa-aikatoimialalle.

Turussa toimii päihdehoidon ja ehkäisevän päihdetyön asiantuntijoista koottu nuorten päihdemyrkytysten ehkäisyryhmä (**Myky-ryhmä**), jonka tehtävänä on reagoida kentältä tuleviin tarpeisiin nuorten päihteidenkäytön ehkäisemiseksi. Ryhmään kuuluvat Lounais-Suomen poliisi, Turun vapaa-aikatoimialan Nuorten palvelut, Turun hyvinvointitoimialan terveyden edistämisen yksikkö ja lasten ja nuorten poliklinikan nuorisopoliklinikka, A-klinikkasäätiön Turun nuorisoasema ja Mannerheimin lastensuojeluliiton Varsinais-Suomen piiri. Perinteinen, alkoholin välittämisen ehkäisyyn painottuva **Älä välitä -kampanja** järjestettiin keväällä 2013 keskusta-alueella ja syksyllä ehkäisevän päihdetyön viikolla Länsikeskuksen Citymarketissa. Kampanjassa yläkoulujen tukioppilaat jakoivat aikuisille esitteitä ja muistuttivat, ettei alaikäisille tulisi välittää alkoholia.

Halko-ryhmän tehtävänä on kartoittaa Varsinais-Suomessa päihdekoulutuksen tarvetta, järjestää alueellisesti tarkoituksenmukaisia koulutuksia sekä tiedottaa päihdekoulutuksista. Koulutuksia järjestetään ryhmän toimista sekä yhteistyössä muiden tahojen kanssa. Halko-ryhmän jäsenet ovat alueen päihdehoitoyksiköiden edustajia ja muita asiantuntijoita.

Taulukko 4. Järjestetyt koulutukset vuonna 2013

	Koulutuksen / tilaisuuden nimi	Osallistujamäärä
8.3.2013	Päihteet, perhe ja lapsi – havahdutus koulutus x 2	68
9.4.2013	Päihdeongelman tunnistaminen ja puheeksiotto henkilöstölle.	37
10.4.2013	Kokemusasiantuntijuus ja vertaisuus - päihde- ja mielenterveystyön ajankohtaisseminaari (Halko-koulutus)	79
4.4., 11.4. & 18.4.2013	Mopo % – kampanjapäivät	
23.5.2013	Päihdeongelman puheeksiottovalmennus hyvinvointitoimialan lähiesimiehille	19
9.9.2013	Ikääntyminen ja alkoholi -koulutus	30
4.9.–6.11.2013	Päihdekasvattaja-kurssit terveydenhoitaja-opiskelijoille ja Päihdekasvattaja-kurssi sosionomiopiskelijoille	25
12.11.2013	Kannabis ja nuoret – näkökulmia nuorten kanssa toimiville (Halko –koulutus)	128
20.11.2013	Päihdeasioiden ajankohtaisiltapäivä – Päihde- ja lääkeriippuvuudet työpaikalla	46

3.2. Ehkäisevän päihdetyön yhdistykset ja järjestöt

Turussa toimii useita ehkäisevää päihdetyötä tekeviä yhdistyksiä ja järjestöjä, joista seuraavat saivat vuonna 2013 sosiaali- ja terveyslautakunnan myöntämää Kansanterveystyötä, ehkäisevää päihdetyötä ja sosiaalista hyvinvointia tuottavien yhdistysten avustusta:

- Koulutus elämään säätiö
- Kunnan Elämä Turun Aluekeskus ry
- Lounais-Suomen Liikenneturvallisuustyön keskus ry
- Mannerheimin Lastensuojeluliiton Varsinais-Suomen piiri ry
- Naistenkartano ry
- Operaatio TOIVO ry
- Raittiusyhdistys Taimi II
- Raittiusyhdistys Toivo II
- RS- Ajovalistus ry
- Suomen Pelastusarmeijan säätiö / Turun päiväkeskus
- Tietu ry
- Turun A-kilta ry
- Turun Alueen Elämäntapayhdistys ry
- Turun ETRA ry
- Turun Katulähetys ry
- Turun Nuorten Yökahvilan Tuki ry
- Varsinais-Suomen Raittiuspiiri ry
- Varsinais-Suomen Sininauha ry

Turun sosiaali- ja terveyslautakunta (ent. peruspalvelulautakunta) tukee kansanterveystyötä, ehkäisevää päihdetyötä ja sosiaalista hyvinvointia tuottavien yhdistyksiä vuosittain haettavilla avustuksilla. Lautakunnan ja yhdistysten välisen yhteistyön pääpaino on Turun kaupungin omaa palveluntuotantoa täydentävien toimintojen avustamisessa.

Taulukko 5. Sosiaali- ja terveyslautakunnan avustukset ehkäisevän päihdetyön yhdistyksille

	2009	2010	2011	2012	2013
Avustukset	97.760 €	120.000 €	120.000 €	116.000 €	116.000 €

Terveyden edistämisen yksikkö järjestää järjestöille yhteisiä tapaamisia ja koulutustilaisuuksia vuosittain. Vuonna 2013 kevät kokemusasiatuntijuus, syksy PPPR, ept-viikon suunnittelu. Viikolla 45 vietettiin valtakunnallista ehkäisevän päihdetyön viikkoa teemalla "Onnea vahvistamassa". Viikon aikana järjestöt ja terveyden edistämisen yksikkö järjestivät yhteistyössä avoimia yleisötilaisuuksia.

3.3 Ehkäisevä päihdetyö Turun ammatti-instituutissa

Ehkäisevällä päihdetyöllä edistetään päihteettömiä elintapoja ja lisätään päihteisiin liittyvää tietoutta. Lasten ja nuorten parissa tehtävässä ehkäisevässä päihdetyössä avainasemassa ovat koulut ja oppilaitokset. Turun ammatti-instituutin eri koulutaloissa toteutettiin vuonna 2013 useita terveyttä edistäviä ja päihteidenkäyttöä ehkäiseviä tapahtumia sekä päivitettiin oppilaitoksen päihdesuunnitelma. Henkilöstö osallistui nuorten kannabiksen käyttöä käsittelevään koulutukseen ja opiskelijoiden vanhemmille järjestettiin vanhempainilta nuorten päihteidenkäytön ehkäisyyn liittyvällä teemalla. Lähihoitajakoulutuksen mielenterveys ja päihdetyön koulutusohjelman 27 opiskelijaa osallistui vertaispäihdekasvattajakoulutukseen, joka toteutettiin yhteistyössä Mannerheimin lastensuojeluliiton Varsinais-Suomen piirin kanssa. Koulutuksen jälkeen opiskelijat toteuttivat ehkäisevän päihdetyön tunteja (yhteensä 14 t eli 7 kaksoistuntia) kuudelle syksyllä 2013 lähihoitaja opinnot aloittaneelle ryhmälle. Lisäksi ryhmä opiskelijoita piti Lemminkäisenkadun koulutalossa yhden ehkäisevän päihdetyön kaksoistunnin, jossa oli useita ryhmiä paikalla. Kuntoutuksen koulutusohjelman opiskelijat suunnittelivat ja toteuttivat syksyllä 2013 Päihdeputken Wimmassa, jonka kesto oli viisi arkipäivää. Päihdeputki järjestettiin yhteistyössä Turun kaupungin nuorten palveluiden, Nuorisoaseman, Vammaispalvelujen, Happy Housen ja seurakunnan kanssa.

Opiskelijat täyttävät Nuorten päihdemittari -kyselykaavakkeen ennen terveystarkastusta. Kyselyn tuloksia käydään läpi terveydenhoitajan kanssa ja tarvittaessa keskustelujen pohjalta opiskelijan kanssa tehdään päihteettömyyssopimus sekä ohjaus jatkohoitoon. Turun ammatti-instituutissa toimii varhaisen puuttumisen ryhmiä, joihin kuuluu kuraattori, ryhmänohjaaja sekä tarvittaessa terveydenhoitaja.

Nuorille suunnatut tapahtumat ja muuta toimintaa vuonna 2013

- Porkkanalla painat pidempään -tapahtuma
- Ykkösten jalkapalloturnaus
- Turvallisuus ja hyvät tavat – teemaviikko
- Elämän eväitä kolmosille
- Ystävänpäivä- tapahtuma
- Amissoudut
- kuraattori pitämässä ennaltaehkäisevää päihdekeskustelua handel och data ryhmille

4. Korjaava päihdetyö Turussa 2013

4.1 Lasten ja nuorten poliklinikan nuorisopoliklinikka

Lasten ja nuorten poliklinikan yhteydessä toimiva nuorisopoliklinikka (päihdepoliklinikka) on Turun kaupungin hyvinvointitoimialan erikoissairaanhoidon yksikkö. Poliklinikalla hoidetaan turkulaisia alle 18-vuotiaita nuoria, joilla on varhaisen vaiheen päihteiden käyttöä.

Nuorisopoliklinikan tavoitteena on ehkäistä päihteiden käytöstä aiheutuvia terveydellisiä ja sosiaalisia haittoja, päihderiippuvuuden syntymistä sekä nuorten syrjäytymistä.

Poliklinikalla on kehitetty alle 18-vuotiaille tarkoitettu varhaisen puuttumisen interventiomalli, joka perustuu motivoivaan haastatteluun ja kognitiiviseen käyttäytymisterapi-

aan. Hoito-ohjelma pohjautuu yhdysvaltalaiseen Cannabis Youth Treatment -ohjelmaan, joka on muokattu Suomen oloihin soveltuvaksi. Hoito-ohjelmaan sisältyy lääkärin ja hoitajan arviokäynti perheelle, nuorelle yhdeksän yksilökäyntiä, vanhemmille/huoltajille oma käynti sekä perheen yhteinen päätöskäynti hoitajan vastaanotolla. Lisäksi intervention jälkeen on neljä seurantakäyntiä vuoden aikana. Interventtiokäynteihin sisältyy tarvittaessa huumeeseulanäytteiden ottaminen. Osa nuorista käy läpi lyhennetyn interventio-ohjelman.

Taulukko 6. Nuorisopoliklinikan asiakkaat

	2011	2012	2013
Suoritteiden määrä	1317	1307	1421
Lähetteen määrä	244	205	246
Käynnit yhteensä	989	1128	1013
Arviokäyntejä	164	142	196
– yksilökäyntejä	567	523	533
– perhekäyntejä	27	24	37
– verkostokäyntejä	33	32	24
– seurantakäyntejä	22	15	3
– puhelinkäyntejä	328	179	408
Jatko-ohjaus muualle	1	0	0
Hoidon keskeyttäneet	2	1	1
Huumeeseuloja,	164	308	380
joista positiivisia	30	60	90
Lastensuojeluilmoituksia	40	45	74
Kannabis kokeilu/käyttö	45	92	736*
Huumeiden iv-käyttö	0	0	0

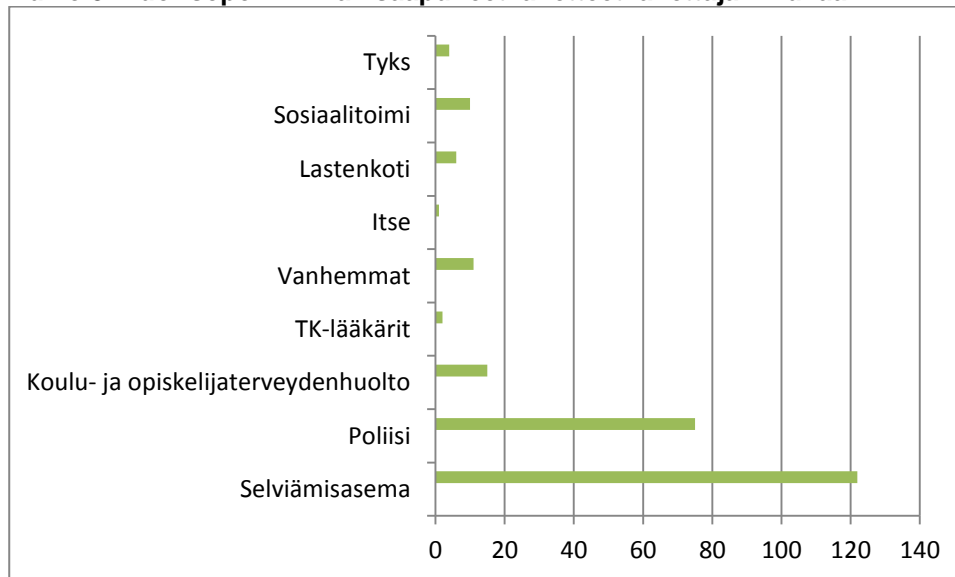
*Luku sisältää tulleet lähetteet 94 kpl, otetut huumeeseulat ja edell. vuodelta siirtyneiden käynnit ja huumeeseulat

Taulukko 7. Nuorisopoliklinikan menot (brutto)

	2011	2012	2013
Menot (palkat, laboratoriokulut, pikatestit)	104.500 €	109.800 €	109 654 €

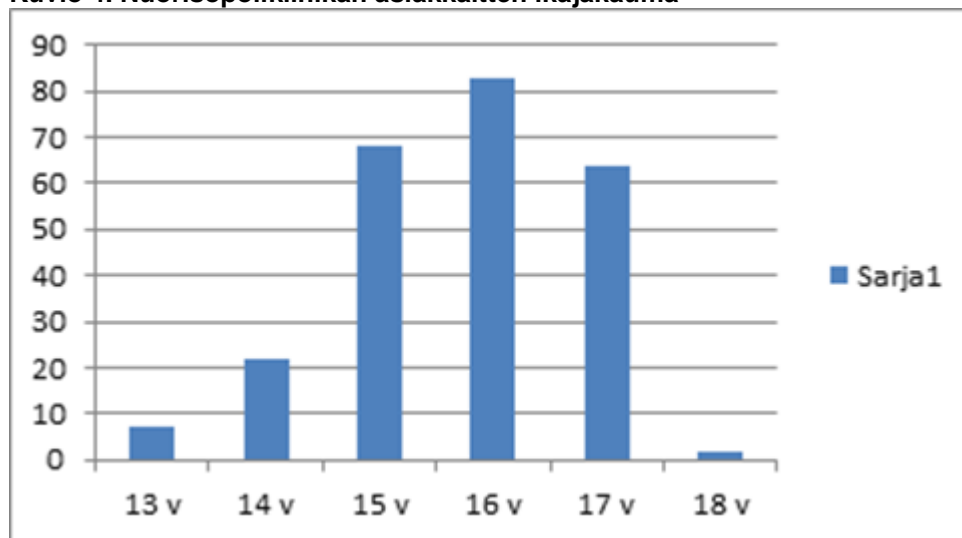
Nuorisopoliklinikalle tuli vuonna 2013 lähetteitä kaikkiaan 246 kpl. Eniten lähetteitä tuli Nuorten selviämisasemalta (122 kpl) ja toiseksi eniten poliisilta (75 kpl). Lähettämisen syynä oli 54,5 %:lla (149 kpl) alkoholin käyttö. Kannabis tai sen käytön epäily oli lähettämisen aiheena 34,4 prosentissa tapauksista (94 kpl). Lääkkeiden väärinkäyttö oli syynä 10,9 %:ssa (30 kpl) lähetteistä.

Kuvio 3. Nuorisopoliklinikan saapuneet lähetteet lähettäjän mukaan



Nuorisopoliklinikan tyypillinen asiakas oli iältään 15–17 –vuotias. Nuorin asiakas vuonna 2013 oli 12-vuotias.

Kuvio 4. Nuorisopoliklinikan asiakkaitten ikäjakauma



4.2. Polikliiniset palvelut (A-klinikka, nuorisoasema)

Turun kaupunki ostaa päihdehuollon polikliiniset palvelut ostopalvelusopimuksella A-klinikkasäätiön Länsi-Suomen palvelualueelta. Avohoitopalveluja tuottavat Turun A-klinikka ja nuorisoasema sekä Salon A-klinikka.

Turun A-klinikka ja nuorisoasema sekä Salon A-klinikka ovat avohoitopoliklinikoita, joka palvelevat Turun ja Salon sekä ympäristökuntien asukkaita alkoholi-, lääke-, huume- ja sekakäyttöongelmissa sekä peli- ja nettiriippuvuusongelmissa. A-klinikoiden asiakkaina ovat riippuvuusongelmaiset sekä heidän läheisensä, joille tarjotaan tuki- ja neuvontapalveluja. Nuorisoaseman palvelut ovat suunnattu Turun ja ympäristökuntien alle 25-vuotiaille riippuvuusongelmaisille nuorille ja heidän läheisilleen.

Taulukko 8. A-klinikan ja Nuorisoaseman turkulaiset asiakkaat yhteensä

	2009	2010	2011	2012	2013
Asiakkaiden määrä					
A-klinikka	1.208	1.121	1.031	938	971
Nuorisoasema	265	236	246	213	233
Yhteensä	1.473	1.357	1.277	1.151	1.204
Käyntien määrä					
A-klinikka	11.487	10.964	8976	8.305	9026
Nuorisoasema	3.401	2.533	2.903	2.740	3203
Yhteensä	14.888	13.497	11.879	11.045	12.229

Taulukko 9. Turun A-klinikan tilastot (koskee myös muita kuin turkulaisia asiakkaita)

	2009	2010	2011	2012	2013
Asiakkaita	1.364	1.275	1.245	1.186	1.163
Käyntejä	12.750	12.380	10.564	10.296	10.213
Sukupuoli					
Naisia	456 (33,5 %)	418 (33 %)	439 (35 %)	408 (34,5 %)	426 (34,1 %)
Miehiä	906	844	806	778	822
Ikäjakauma					
alle 20v.	0	0	0	3	2
20–24	8	7	5	21	25
25–29	144	174	154	129	131
30–39	357	327	310	291	321
40–49	359	351	325	300	298
50–59	338	293	303	286	291
60–64	88	69	83	83	98
65 ja yli	64	54	62	71	82
ei tietoa	90	-	3	2	-
Riippuvuus					
Alkoholi	898	1012	993	934	946
Huumeet	106	121	91	84	99
Lääkkeet	22	17	20	32	24
Sekakäyttö	104	81	71	73	85
Peliriippuvuus tms.	36	28	33	33	52
läheinen / muu	64	9	6	8	9
ei tietoa	90	7	31	22	8
Hoitoontuloajankohta					
Uusia asiakkaita (ko. vuonna hoitoon tulleita)	271	154	202	123	149
Vanhoja asiakkaita (edellisellä vuonna tai aikaisemmin hoitoon tulleita)	1.093	1.121	1.043	1.063	1014

Työntekijät: 1 yksikköjohtaja, 1 alueen ylilääkäri, 1 vastaava sairaanhoitaja, ½ lääkäriä, 1 ½ sairaanhoitajaa, 6 sosiaaliterapeuttia, 1 vastaanottotyöntekijä, 2 toimistosih-teeriä, 1 alueen atk-vastaava.

**Taulukko 10. Turun Nuorisoaseman tilastot
(koskee myös muita kuin turkulaisia asiakkaita)**

	2009	2010	2011	2012	2013
Asiakkaita yhteensä	332	305	316	285	306
Nuoria	253	229	223	212	172
Nuorten vanhempia	55	57	57	58	36
Muita	24	19	36	15	9
Käyntejä yhteensä	3784	3585	3386	3323	3263
Nuorten		2972	2843	2759	2885
Nuorten vanhempien		431	387	481	315
Muiden		182	156	83	63
Sukupuoli					
Tyttöjä	106 (42 %)	97 (42 %)	85 (38 %)	123 (43 %)	151 (49 %)
Poikia	147	132	138	162	155
Ikäjakauma					
15 vuotta ja nuoremmat	0	0	1	1	2
16–17	0	8	13	21	21
18–19	28	39	35	29	45
20–24	138	140	121	146	128
25–29	87	42	53	28	55
30 ja yli	-	0	0	60	65
Riippuvuus					
Alkoholi	66	66	57	58	68
Huumeet	64	92	87	73	85
Lääkkeet	5	2	2	5	4
Sekakäyttö	91	52	46	39	51
Peliriippuvuus tms.	23	17	26	31	27
Hoitoontuloajankohta					
Uusia asiakkaita (ko. vuonna hoitoon tulleita)	118	115	223	144	42
Vanhoja asiakkaita (edellisenä vuonna tai aikaisemmin hoitoon tulleita)	214	190	93	141	264

Henkilöstö: 1 yksikköjohtaja (yhteinen A-klinikan kanssa), 1 vastaava sosiaaliterapeutti, ½ lääkäriä, 2 sosiaaliterapeuttia, 1 sairaanhoitaja, 1 ohjaaja.

4.3 Turun katkaisuhuolto- ja selviämisasema

Turun kaupungin hyvinvointitoimiala hankkii päihderiippuvaisten katkaisuhuolto- ja selviämispalvelut ostopalvelusopimuksella Turun / Salon katkaisuhuolto- ja selviämisasemilta. Katkaisuja selviämishoitoasemat ovat yli 18-vuotiaille päihdekierteen katkaisuun ja vieroitusoireiden hoitoon tarkoitettuja palvelulaitoksia. Hoidon tavoitteena on päihdekierteen katkaisu, vieroitusoireiden hoitaminen sekä jatkohoidon suunnittelu.

Vuonna 2013 Turun katkaisuaseman yhteyteen avattiin kuusipaikkainen selviämisasema. Selviämisasemalla viivytään muutamasta tunnista puoleen vuorokauden tavoitteena päihtymystilan lasku ja toimintakyvyn palautuminen. Selviämisasemalta on mahdollisuus hakeutua katkaisu- ja vierotushoitoon katkaisuhuoltoasemalle.

Taulukko 11. Turkulaiset asiakkaat Turun katkaisu- ja selviämishoitoasemalla

Asiakkaat	2009	2010	2011	2012	2013
Katko	470	495	470	447	474
Selviämisasema					218

**Taulukko 12. Katkaisuhuoltoaseman tilastot
(koskevat myös muita kuin turkulaisia asiakkaita)**

	2009	2010	2011	2012	2013
Asiakkaita	598	640	646	600	631
Hoitajaksoja	899	968	1033	875	1325
Hoitovuorokausia	6205	6665	7262	6.245	6088
Sukupuoli					
Naisia	134 (22 %)	141 (22 %)	156 (24 %)	143 (24 %)	145
Miehiä	464	499	490	457	486
Ikäjakauma					
19 ja nuoremmat	1	5	4	4	4
20–24	20	22	32	38	35
25–29	61	64	58	62	53
30–39	97	106	108	117	128
40–49	163	172	176	143	126
50–59	166	175	170	148	170
60–64	57	59	53	55	67
65 ja yli	33	36	45	33	47
Riippuvuus					
alkoholi	464	533	524	449	482
huumeet	37	49	59	71	76
lääkkeet	4	4	8	12	6
sekakäyttö	74	54	55	68	65
peliriippuvuus	1		-	0	0
muu / ei tietoa	18		-	0	1

Henkilöstö: 1 yksikköjohtaja, 1 palveluohjaaja, 1 lääkäri, 1 vastaava sairaanhoitaja, 8,5 sairaanhoitajaa, 9 ohjaajaa, 2 keittiöhenkilökuntaa, ulkoistettu kiinteistönhoito ja siivouspalvelut.

4.4 Päihdepsykiatrian yksikkö

Päihdepsykiatrian yksikkö kuuluu Turun kaupungin hyvinvointitoimialan erikoissairaanhoidon psykoosin hoidon palveluihin. Yksikön muodostavat päihdepsykiatrian poliklinikka, päihdepsykiatrian osasto A3 sekä korvaushoitopoliklinikka. Hyvinvointitoimialan omien yksiköiden lisäksi päihdepsykiatrian yksikkö tuottaa palveluita kaupungin muille organisaatioille sekä Varsinais-Suomen sairaanhoitopiirin kunnille sopimuksen mukaan.

Päihdepsykiatrian poliklinikalla tehdään päihteiden käyttäjien hoidon tarpeen arviointia, suunnittelua ja toteutusta sekä verkostotyötä alueen muiden päihdetoimijoiden ja lastensuojelun kanssa. Hoito painottuu huumeidenkäyttäjien vieroitushoitoihin, joihin sisältyy lääkehoidon lisäksi supportiivista terapiaa ja perhetyötä.

Osasto A3 on 12-paikkainen suljettu psykiatrinen vuodeosasto, jonka tehtävänä on tutkia ja hoitaa vakavista mielenterveys- ja päihderiippuvuusongelmista kärsiviä potilaita (18-64v). Se vastaa ensisijaisesti turkulaisten ympärivuorokautisista päihdepsykiatrisista osastopalveluista.

Korvaushoitopoliklinikka toteuttaa opioidiriippuvaisten korvaushoitoa, joka perustuu asetukseen (33/2008). Korvaushoito perustuu hoitosuunnitelmaan, jossa potilaslähtöisesti määritellään hoidon tavoitteet ja sisältö. Korvaushoito on joko kuntouttavaa, päihteettömyyteen tähtäävää hoitoa tai potilaan elämänlaadun parantamiseen ja terveyshaittojen vähentämiseen tähtäävää, haittoja vähentävää hoitoa. Hoito on integroitua hoitoa, jossa yhdistyy opioidiriippuvuuden hoidon lisäksi psykososiaalinen hoito. Hoidoissa käytetään korvaushoitolääkkeenä joko metadonia tai buprenorfii-nia/naloksonia sisältäviä lääkeaineita. Hoitotakuu on toteutunut kaikkien potilaiden kohdalla ja he ovat saaneet hoitotakuun puitteissa ensimmäisen käyntiajan. Osa korvaushoitoon suunnitelluista potilasta eivät kuitenkaan ole aloittaneet hoitoa potilaasta johtuvista syistä.

Taulukko 13. Päihdepsykiatrisen yksikön asiakasmäärät

	2009	2010	2011	2012	2013
Päihdepsykiatrian osasto A3					
Yksittäisiä asiakkaita	229	227	231	196	178
Hoitojaksoja	274	304	319	247	260
Avohoitokäyntejä*	468	529	?	911	52
turkulaiset asiakkaat				191	164
turkulaisten hoitovuorokaudet				3418	3290
Ulkopaikkakuntalaisten hoitojaksoja	2	1	5	5	1
Päihdepsykiatrian poliklinikka					
Yksittäisiä asiakkaita	201	191	266	272	264
Poliklinikkakäyntejä	1760	2096	2341	2255	2699
Päätyneitä hoitojaksoja	201	164	166	146	77
turkulaiset asiakkaat				269	260
turkulaisten pkl-käynnit				2324	2663
Ulkopaikkakuntalaisten hoitojaksoja	2	7	6	2	4
Korvaushoitopoliklinikka					
Yksittäisiä asiakkaita	110	110	132	147	143
turkulaiset asiakkaat				146	141
Ulkopaikkakuntalaisten hoitojaksoja	1	3	3	2	4
Poliklinikkakäyntejä	18 068	20 549	22 644	23 374	24 690
turkulaisten poliklinikkakäynnit					24 641
Vuoden lopussa poliklinikalla hoidossa potilaita	81	81	93	94	86
Metadoni-potilaita	29	24	26	25	31
Suboxone-potilaita	49	55	63	68	67
Subutex-potilaita	3	3	3	1	-

* Käynnit ovat jälkipoliklinikkakäyntejä (lääkärin ja/tai hoitajan tapaaminen), ja ns. poliklinikan töitä (seulojen otto, lääkkeiden jako, puhallutus jne.), joita osasto hoitaa virka-ajan ulkopuolella.

Taulukko 14. Päihdepsykiatrisen yksikön menot (netto)

	2009	2010	2011	2012	2013
Päihde- ja korvaushoitopoliklinikat	805.925 €	752.958 €	730.272 €	796.188 €	887.379 €
Osasto A3	1.178.822 €	1.247.556 €	1.249.029 €	1.231.386 €	1.143.820 €
Päihdepsykiatrian yksikkö yhteensä	1.984.747 €	2.000.514 €	1.979.301 €	2.027.574 €	2.031.199 €

4.5 Perusterveydenhuollossa hoidettavat ylläpitopotilaat

Terveysasemilla toteutetaan kuntouttavan korvaushoidon jälkeen tapahtuva opioidi-riippuvaisten potilaiden jatkohoito, joka painottuu lääkehoidon toteuttamiseen. Terveysasemilla hoidettuja korvaushoitopotilaita oli vuonna 2013 yhteensä 60 (Mäntymäki 24, Keskusta+ Maaria 17, Kirkkotie 5, Varissuo 7 ja Runosmäki/Mulli 7).

Taulukko 15. Perusterveydenhuollossa hoidettavat ylläpitopotilaat

Asiakkaiden määrä	2008	2009	2010	2011	2012	2013
Vuoden lopussa	48	63	66	62	65	60

4.6 Terveysneuvontapiste Milli

Terveysneuvontapiste Milli toimii suonensisäisesti huumeita käyttävien neuvontapisteinä. Toiminnassa noudatetaan suomalaisen terveysneuvontapisteen periaatteita. Näitä ovat 1) mahdollisuus asioida nimettömänä, 2) ruiskujen ja neulojen vaihtotoiminta sekä 3) mahdollisuus osallistua tukikeskusteluihin. Toiminnan tavoitteena on ehkäistä veriteitse tarttuvien tautien leviämistä, parantaa aineiden käyttäjien elämänlaatua sekä tavoittaa käyttäjiä tarjoamalla heille mahdollisimman helposti lähestyttävä paikka ja näin madaltaa myös kynnystä hoitoon hakeutumiselle.

Millin toiminta on osa Turun kaupungin hyvinvointitoimialaa. Millissä työskentelee yhden terveydenhoitajan lisäksi terveydenhuollon eri toimipisteiden työntekijöitä vuorotellen. Näiden henkilöiden palkkakustannukset eivät sisälly Millin budjettiin.

Terveysneuvontapiste Millin palveluja annettiin myyntisopimuksella Kaarinan - Piikkiön, Härkätien kuntayhtymän, Loimaan, Naantalın kuntayhtymän, Pöytyän, sekä Paraisten terveyskeskusten asiakkaille. Ulkokuntalaisia asiakkaita oli kaikkiaan 241

Asiakaskäynnit ovat laskeneet edelleen vuodesta 2012 (vrt. Neuloja ja ruiskuja vaihdettiin kuitenkin noin 100 000 kappaletta enemmän kuin edellisellä vuonna. Asiakkaille on tarjottu A- ja B-hepatiittirokotuksia edellisten vuosien tapaan. Rokotuskattavuus on vanhojen asiakkaiden keskuudessa ollut erinomainen ja myös uusia asiakkaita on saatu hyvin rokotettua.

Millissä jaetaan kondomeja ja liukuvoidetta. Lisäksi lääkäri on ollut tavoitettavissa 2 tuntia viikossa ja se on mahdollistanut myös raskauden ehkäisykapseleiden asen-
tamisen sitä haluaville.

Millin henkilökunnan psykiatrinen sairaanhoitaja hoitaa säännöllisesti kahtena päivänä viikossa terveyskeskuksen korvaushoitopotilaita, joita oli vuonna 2013 yhteensä 25.

Millissä on toimintavuoden 2013 aikana käynyt useita eri opiskelijaryhmiä sekä työyhteisöjä tutustumassa haittoja vähentävään toimintaan. Millissä tehtiin yhteistyötä Turun ammattikorkeakoulun sairaanhoitajaopiskelijoiden kanssa, jotka räätälöivät ensiapukoulutuksen asiakkaille.

Taulukko 16. Millin asiakkaat ja menot

	2009	2010	2011	2012	2013
Asiakaskäynnejä yht. joista	6378	6911	8649	8539	5952
<i>Ulkokuntalaisten käynnejä</i>	588	894	1216	1135	969
<i>Turkulaisten käynnit</i>	5790	6017	7433	7404	4983
Eri asiakkaita, joista turkulaisia	891	1050	1092	1019	881
	765	845	864	744	640
Uraetut ruiskut (kpl)	174 773	220 707	275 281	337 974	435 942
Uraetut neulat (kpl)	202 724	-	344 857	431 208	547 946
Hiv- näytteiden määrä	96, kaikki negatiivisia	119, kaikki negatiivisia	115, kaikki negatiivisia	108, kaikki negatiivisia	65, kaikki negatiivisia
Asiakkaiden sukupuolijakauma	75 % miehiä	70 % miehiä	70 % miehiä	70 % miehiä	70 % miehiä
Kävijöiden keski-ikä	29 vuotta	30,5 vuotta	30 vuotta	31,4 vuotta	32,9 vuotta
Menot	80 000 €	79 000 €	79 000 €	59 000 €	73 303 €

4.7 Päihdehuollon yksiköt

4.7.1 Päihdehuollon omat toimintayksiköt

Hyvinvointitoimialan sosiaalityön tulosalue tuottaa itse päihdehuollon palveluja neljässä yksikössä. **Sirkkalan** päiväkeskuksen palvelut on suunnattu turkulaisille päihdeongelmallisille ja asunnottomille henkilöille. Se tarjoaa arjen tukipalveluja ja apua asioiden hoitamisessa. **Sillankorva** on asuntoa vailla oleville turkulaisille päihdeongelmallisille tarkoitettu väliaikainen majoituspaikka. Sillankorvassa on 20 paikkaa päihdyneille asiakkaille ja 16 selville asiakkaille. Sillankorvan tavoitteena on antaa päihdeongelmalliselle hänen tarvitsemaansa perushoitoa, auttaa selvittämään päihdehuollon asumispalveluiden tarvetta ns. arviointijaksolla sekä ohjaamaan muuhun hoitoon. Sillankorvassa on mahdollisuus ruokailuun, peseytymiseen ja vaatehuoltoon. Päihdyttömän asiakkaan arviointijaksolla (max. 2 viikkoa) selvitetään asiakkaan arjessa selviytymistä, tavoitteena saada valmiudet selviytyä seuraavan asumispalvelun piirissä. Päihdyneiden osasto toimii edelleen ensisuojana. **Niuskalan** hoitokoti tuottaa asumis- ja hoitokotipalveluja pääosin työikäisille ja hoitokotiin hakeudutaan pääsääntöisesti Sillankorvan arvioinnin kautta. **Paattisten** huoltokoti tuottaa eläkkeellä oleville päihdeongelmallisille hoidollisia palveluja.

Taulukko 17. Hyvinvointitoimialan omien päihdehuollon yksikköjen asiakastilastot

	2009	2010	2011	2012	2013
Sirkkalan päiväkeskus					
Asiakaskäyntejä	11.737	11.530	11.630	10.861	14.622
Sillankorva					
Hoitopaikkoja	36	36	36	36	36
Asukkaita	217	198	242	211	230
Hoitopäiviä	5.956	6.844	7.581	6.675	7.414
Käyttöaste %	45,3	52,1	57,7	-	62,5
Niuskalan hoitokoti					
Hoitopaikat	34	34	34	34	34 (20*)
Asukkaita	97	98	98	96	118
Hoitopäiviä	10.552	10.617	10.367	10.591	10.924
Käyttöaste %	85,0	85,6	83,5	85,1	83,1
Paattisten huoltokoti					
Hoitopaikat	69	69	69	46	46
Asukkaita	90	79	69	61	55
Hoitopäiviä	22.664	22.079	20.147	16.511	16.569
Käyttöaste %	90,0	87,7	80,5	96,5	98,7
Asumispalvelut yhteensä					
Hoitopaikkoja	139	139	139	116	116
Asukkaita	404	375	409	368	403
Hoitopäiviä	39.172	39.540	38.095	33.777	34.907
Käyttöaste %	77,2	77,9	75,0	79,6	82,4

*Paikkaluku 1.3.2014 alkaen vanhan talon purkutyön takia

Taulukko 18. Hyvinvointitoimialan omien päihdehuollon yksikköjen menot

	2009	2010	2011	2012	2013
Sirkkalan päiväkeskus	166.895*	179.312*	192.359*	368.516	260.427 (netto)
Sillankorvan ensisuoja	548.406*	561.808*	625.235*	613.251	809.116 (netto)
Niuskalan hoitokoti	700.681*	717.557*	721.672*	729.185	843.347 (netto)
Paattisten huoltokoti	1.341.479*	1.318.022*	1.369.557*	1.298.762	1.321.750 (netto)
Yhteensä	2.757.461 €	2.776.699* €	2.908.823* €	3.009.714 €	3.234.640 €

4.7.2 Päihdehuollon tukiasuntoyksiköt

Päihdehuollon tukiasunnot on suunnattu päihdeongelmallisille, jotka tarvitsevat erityistä tukea asumisessaan. Tukiasunnot ovat kaupungin vuokra-asuntoja, joihin hyvinvointitoimiala osoittaa asukkaat. Vuokrasopimukset tehdään kiinteistöyhtiön ja asukkaan välillä määräajaksi.

Päihdehuollon tukiasunnot, yhteensä 62 asuntoa, sijaitsevat kolmessa erillisessä tukiasuntoyksikössä eli Liekakadulla (28), Paavinkadulla (23) ja Vähä-Heikkiläntiellä (11). Tukiasunnoissa asuvia asukkaita oli vuoden 2013 lopussa 59. Asumispäiviä kertyi 21 385.

Liekakadun tukiasuntojen asukkaiden tukeminen ja ohjaus on kytketty Niuskalan hoitokodin toimintaan. Paavinkadun tukiasuntoyksikön asukkaiden ohjaamisesta vastaa Sillankorvan ensisuoja. Sirkkalan päiväkeskus vastaa Vähä-Heikkiläntiellä asuvien päihdeongelmaisten tukemisesta.

4.7.3 Hajautetut tukiasunnot

Tuetun asumisen lisäämis- ja kehittämishanke (TALK) päättyi 31.12.2011. Vuoden 2012 alusta toiminta vakiinnutettiin osaksi omaa toimintaa hankekauden hyvien tulosten innoittamana. TALK-hankkeen keskeisenä tavoitteena oli tarjota päihdeongelmallisille pitkäaikaisasunnottomille asiakkaille tuetun asumisen mahdollisuuksia. Päihdehuollon asumispalvelujen rakennetta on kehitetty itsenäistä asumista painottavaan suuntaan valtakunnallista linjausta noudattaen. Tukiasuntotoiminnan lisääntymisen myötä ympärivuorokautisen palveluasumisen tarve on vähentynyt.

Sirkkalan päiväkeskus toimii ohjaajatyön kotipesänä. Asukkaiden kanssa työskentelee 5 ohjaajaa. Asumispäiviä TALK-asunnoissa kertyi 19 245 vuonna 2013.

Yksittäisten tukiasuntojen määrällinen kiintiö on 60. Asunnot on irrotettu tukiasuntotoiminnan käyttöön TVT Asunnot Oy:n normaalista vuokra-asuntokannasta. Kun tukiasuminen päättyy joko onnistuneesti, eli asuminen muuttuu normaaliksi vuokra-asumiseksi tai asumista ei voida jatkaa häiriöiden tms. syiden vuoksi, TVT Asunnot Oy tarjoaa tukiasuntokäyttöön korvaavan asunnon aiemman tilalle. Näin asuntojen määrä säilyy ennallaan.

Ohjaajien palkkamenot sekä päihdehuollon tukiasuntoyksiköissä että hajautetuissa, yksittäisissä tukiasunnoissa sisältyvät päihdehuollon omien toimintayksiköiden palkkamenoihin.

4.7.4 Päihdehuollon ostetut asumispalvelut

Vuonna 2013 hyvinvointitoimiala hankki kilpailutetuilta palveluntuottajilta päihdehuollon asumispalveluita yhteensä 31.956 asumisvuorokautta. Palveluita ostettiin yhteensä 1.736.503 eurolla.

Taulukko 19. Päihdehuollon ostetut asumispalvelut vuonna 2013

	Asumisvuorokausia	Asukkaita	Menot
Tuettu asuminen			
Kotisairaala Luotsi	850	3	
Mainio Vire Oy	6632	22	
Ratamo -koti Oy	3745	12	
Turvatuspa ry / Pääskylä	214	2	
YHTEENSÄ	12.266	44	312.571€
Palveluasuminen			
MainioVire Oy / Artukainen	879	5	
Suomen Pelastusarmeijan Säätiö	6517	23	
Ratamo -koti Oy	2341	7	
YHTEENSÄ	9737	34	573,046€
Tehostettu palveluasuminen			
Hoitokoti Matinkartano Oy	4657	14	
Hoitokoti Setälänpiha Oy	730	2	
MainioVire Oy/Artukainen	4201	14	
Suomen Pelastusarmeijan säätiö	365	1	
YHTEENSÄ	9953	31	850.886€
Kaikki yhteensä	31956	106	1.736.503 €

Päihdehuollon ostetuissa asumispalveluissa tavoitteena on turvata asumisen pysyvyys asiakkaan omassa kodissa ja tuetun asumisen tavoitteellinen lisäys muihin palvelumuotoihin verrattuna. Vuonna 2013 päihdehuollon tehostetun palveluasumisen asiakkaiden määrä on kuitenkin kasvanut, koska asiakkaiden kunto on heikentynyt eivätkä omat yksiköt ole kyenneet tarjoamaan palvelua heikkokuntoisimmille.

4.7.5 Päihdehuollon kuntoutumishoidot

Päihdehuollon kuntoutumishoidoissa oli vuonna 2013 95 aikuisasiakasta ja kuntoutumishoitoihin käytettiin 972.684 €. Hoitajakson pituus vuonna 2013 oli keskimäärin 72 vuorokautta. Käytetyimmät hoitopaikat olivat Kankaanpään A-koti ja Mikkeli yhteisö, Terapiatehdas ja Villa Hockey. Asiakkaita ohjattiin myös päihdehuollon omiin asumispalveluihin kuntoutumishoitosten sijaan.

Taulukko 20. Kuntoutumishoitopaikkojen asiakkaat ja hoitopäivät

	2008	2009	2010	2011	2012	2013
Asiakkaita (aikuiset)	126	109	64	99	88	95
Hoitopäiviä	8.631*	7.039	3.614	6.285	5.764	6887
Menot						972.684 €

* hoitopäivissä mukana lapset?

Taulukko 21. Hyvinvointitoimialan hankkimat ostopalvelut yhteensä

	2009	2010	2011	2012	2013
Ostetut päihdehuollon asumispalvelut	1.732.436	1.628.684	2.176.015	1.722.751	1.736.503
Polikliiniset palvelut (A-klinikka ja nuorisoasema)	1.296.598	1.195.902	1.283.531	1.246.936	1.310.800
Katkaisuhoito- ja selviämisasemapaalvelut aikuisille	831.516	832.404	1.165.784	959.993	1.098.600
Kuntoutumishoidot (Turun ulkopuolelta)	1.217.965	525.782	945.772	891.216	972.684
Yhteensä	5.078.515	4.182.772	5.652.769	4.820.896	5.118.587

Taulukko 22. Omien päihdehuollon yksiköiden ja ostopalvelujen kustannukset yhteensä (brutto)

	2009	2010	2011	2012	2013
Omat ja ostopalvelut yht.	7.835.976€	6.959.471 €	8.561.592€	7.830.610€	8.353.227€

4.8 Turun yliopistollinen keskussairaala

4.8.1 Addiktiopoliklinikka

Tyksin addiktiopoliklinikalla tehdään opiaattiriippuvaisten potilaiden vieroitus- ja korvaushoidon arviot sekä hoidetaan raskaana olevien ja jo synnyttäneiden opiaattiriippuvaisten korvaushoidot. Lisäksi hoidetaan ne korvauspotilaat, joilla on somaattisia hoitajaksoja kesken VSSHP:ssä. Addiktiopoliklinikka tarjoaa myös 4 -5 käynnin interventiojaksoa somaattisessa hoidossa alkoholiperäisistä syistä oleville potilaille. Sairaanhoidaja tekee konsultaatioita somaattisille osastoille ja jatkokäynnit toteutetaan addiktiopoliklinikalla. Jatkokäyntien yhteydessä tarjotaan myös mahdollisuutta tavata lääkäri, psykologi ja sosiaalityöntekijä.

Taulukko 23. Asiakastilastot (turkulaiset asiakkaat)

	2009	2010	2011	2012	2013
Kaikki käynnit	8135	3383	3202	2847	2990
Hoidetut potilaat	135	256	307	283	116

Kaupunki maksaa Varsinais-Suomen sairaanhoitopiirin Psykiatrian tulosalueen palveluhinnaston mukaan addiktiopoliklinikan palveluista 80 – 350 € / käynti palvelusta riippuen. Hoidotakuu toteutuu, esim. korvaushoitoarviot aloitetaan alle 3 viikon kuluessa läheteen saapumisesta. Turkulaisten potilaiden jatkohoito tapahtuu Turun psykiatrian korvaushoitopoliklinikalla.

4.8.2 HAL (huumeet, alkoholi, lääkkeet) – poliklinikka

Tyksin HAL-poliklinikalla hoidetaan turkulaisia päihderiippuvaisia odottavia ja vastasyntyttäviä äitejä. Kaikki Turun äitiysneuvolassa todetut päihteiden riskikäyttäjät saavat läheteen HAL- poliklinikalle, jossa tehdään psykiatrisen sairaanhoidajan ja sosiaalityöntekijän haastattelut ja erikoislääkäritutkimus. Asiakaskäyntien määrä vaihtelee käytetyn päihteen mukaan. Pääsääntöisesti potilas käy erikoislääkärillä 1-3 kertaa. HAL--työryhmä tapaa äitiä myös verkostotapaamisissa.

4.9 Turun ensi- ja turvakoti ry

4.9.1 Ensikoti Pinja

Ensikoti Pinja on Turun ensi- ja turvakoti ry:n ylläpitämä raskaana oleville naisille ja vauvaperheille ympärivuorokautista palvelua tarjoava kuntoutusyksikkö. Kuntoutus koostuu samanaikaisesta päihdekuntoutuksesta, vanhemmuuden tukemisesta sekä varhaisen vuorovaikutuksen hoidosta. Kohderyhmänä ovat päihteitä käyttävät raskaana olevat naiset sekä vauvaperheet.

Toiminnan tavoitteena on:

- 1) sikiövaurioiden ehkäisy tai minimoiminen
- 2) toimivan ja vauvan tervettä kehitystä tukevan vuorovaikutuksen syntyminen äidin ja vauvan välille
- 3) arkielämän taitojen hallinnan lisääntyminen niin, että äiti selviää ilman päihteitä vauvan kanssa kotoutumisen jälkeen

Kuntoutuksen viitekehystenä on kiintymyssuhdeteoria, objektiivisuusteoria ja sen menetelminä on mm. reflektiivinen työote, yhteisökuntoutus, omahoitajatyöskentely, verkostotyö, toiminnallisuus, motivoiva haastattelu, valokuvaterapeuttinen työskentely, vuorovaikutuksen video-ohjaus sekä ratkaisukeskeisyys. Päihteettömyyden tukena ovat valvotut huumeuseulat ja alkometripuhallutukset.

Kuntoutukseen tarvitaan lähettäjäkunnan maksusitoumus, mutta raskaana olevien naisten kuntoutuksen ensimmäiset kolme kuukautta ovat kunnille ilmaisia Raha-automaattiyhdistyksen tuella. Pinjan henkilöstörakenne on seuraava: 1 johtaja (sos.tt), 1 sosiaalityöntekijä, toimintaterapeutti, 8 ohjaajaa, joilla on joko sosiaali- tai terveydenhuollon vähintään opistotasoinen koulutus.

Ensikoti Pinja sijaitsee uudessa osoitteessa: Luolavuorentie 7 b, 20810 Turku.

Taulukko 24. Asiakastilastot

	2010	2011	2012	2013
Asiakkaiden määrä	11 äitiä 11 lasta 3 raskaana olevaa	10 äitiä 11 lasta 3 raskaana olevaa	11 perhettä 11 äitiä 1 isä 4 raskaana olevaa 11 lasta	11 perhettä 11 äitiä 5 isää 4 raskaana olevaa 9 lasta
Hoitopäiviä	3259	3607	3526	4135
Turkulaisten asiakkaiden määrä	5 äitiä 3 lasta	3 äitiä, 1 isä 3 lasta	5 äitiä 5 lasta	6 äitiä 2 isää 5 lasta
Hoitopäiviä	1599	1291	1624	1448
Kuntoutusjaksojen keskimääräinen pituus	8,7kk	9,3 kk	9,1 kk	8,8 kk

4.9.2 Avopalveluyksikkö Olivia

Avopalveluyksikkö Olivia tarjoaa vauvalähtöistä päihdekuntoutusta päihteitä käyttävillä raskaana olevilla naisilla ja alle 3-vuotiaiden lasten perheillä. Toiminnan tavoitteina ovat 1) toimivan vuorovaikutuksen vahvistaminen vanhemman ja vauvan välillä sekä vauvaikäisen lapsen terveen kehityksen edistäminen 2) päihteettömyyden tukeminen jo raskausaikana sikiövaurioiden ehkäisemiseksi sekä vanhempien päihdekuntoutus 3) psyykkisen, fyysisen ja sosiaalisen hyvinvoinnin tukeminen yhteistyössä muiden hoito-/viranomaistahojen ja mahdollisen lähiverkoston kanssa. Kuntoutukseen tarvitaan kunnan sosiaalitoimelta maksusitoumus. Kuntoutus alkaa noin kuukauden mittaisella arviointijaksolla, jolloin tutustutaan ja kartoitetaan kuntoutuksen tarve.

Kuntoutus rakentuu arviointi- ja kuntoutusjaksosta sekä seurannasta, joka päättää suunnitelmallisesti ja sovitusti kuntoutuksen. Kuntoutusjakso sisältää kahdesta kolmeen viikkokäyntiä omaohjaajatapaamisena, koti- ja ryhmäkäyntinä. Kuntoutuksen kokonaisuus suunnitellaan yhdessä asiakkaan, lastensuojelun sosiaalityöntekijän sekä muiden hoitavien tahojen kanssa. Tavoitteiden toteutumista seurataan säännöllisesti asiakkaan ja toimijoiden kanssa verkostokokouksissa 2 – 3 kuukauden välein. Asiakkuutta voidaan jatkaa siihen saakka, kunnes lapsi täyttää 3 vuotta ja tarpeen mukaan pitempäänkin. Jatkohoito ja tukitoimet suunnitellaan sekä sovitaan yhdessä asiakkaan ja hänen verkostonsa kanssa kuntoutuksen päättyessä.

Päihdekuntoutuksen menetelminä ovat yhteisö- ja tunneryhmät kerran viikossa, omaohjaajakeskustelut, valokuvaterapeuttinen työskentely sekä keholliset hoidot ja valvotut huumeeseulat sekä alkometripuhallutukset. Lisäksi toiminnalliset menetelmät kuten retket kuuluvat kuntoutukseen. Oliviassa työskentelee vastaava sosiaalityöntekijä ja 6 ohjaajaa, joilla on joko sosiaali- tai terveydenhuollon vähintään opistotasoinen koulutus.

Avopalveluyksikkö Olivia toimii osoitteessa: Sairashuoneenkatu 6 A, 20100 Turku.

Taulukko 25. Olivian asiakastilastot

	2010	2011	2012	2013
Asiakkaiden määrä	25 äitiä 7 isää 23 lasta	20 äitiä 8 isää 19 lasta	18 äitiä 5 isää 23 lasta	13 äitiä 3 isää 16 lasta
Kuntoutusjaksojen määrä	25 kpl	20 kpl	21 kpl	19 kpl

5. Yhteenveto

Alla olevaan taulukkoon on koottu raportissa mainittujen päihdepalveluiden kustannukset vuodesta 2009 lähtien. Kustannuksissa ei ole tapahtunut viimeiseen viiteen vuoteen dramaattisia muutoksia. Eri vuosien kustannukset eivät kuitenkaan ole täysin vertailukelpoisia, sillä Turun kaupungin päihdehuollon raportoinnin periaatteita täsmennettiin vasta vuonna 2013 vastaamaan paremmin erityisesti Kuuden suurimman kaupungin (Kuusikko) päihdehuollon palveluiden ja kustannusten vertailuraportin kriteerejä. Vuoden 2013 luvut ovat nettomenoja, joihin on vyörytetty mm. sisäiset vuokrat, it-kulut, kuel- ja varhemaksut sekä hallintokulut.

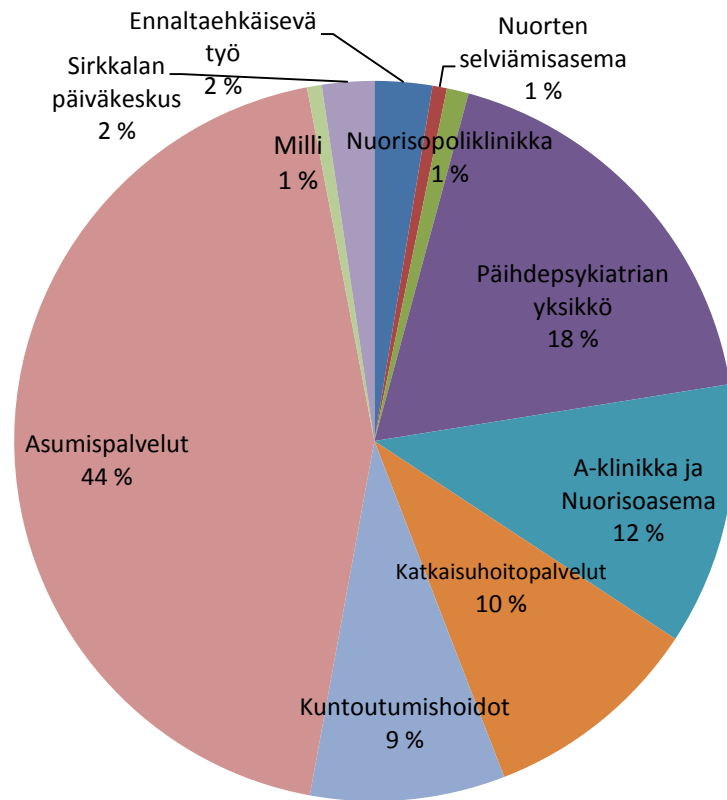
Taulukko 26. Päihdepalvelujen kustannusjakauman vertailu 2008–2013

	2009	2010	2011	2012	2013
Ennaltaehkäisevä työ*)	290.891	273.645	314.667	333.805	287.677
Nuorten selviämisasema	76.761	82.826	84.591	81.515	71.774
Lasten ja nuorten nuorisopoliklinikka	108.885	112.000	104.500	109.800	109.654
Päihdepsykiatrian yksikkö	1.984.747	2.000.514	1.979.301	2.027.574	2.031.199
A-klinikka ja Nuorisoasema	1.296.598	1.195.902	1.283.531	1.246.936	1.310.800
Katkaisuhoitopalvelut (Turun katko + Salon selviämisasema)	831.516	832.404	1.165.784	959.993	1.098.600
Kuntoutumishoidot	1.217.965	525.782	945.772	891.216	972.684
Asumispalvelut **)	4.489.897	4.405.383	5.084.838	4.732.465	4.910.053
Sirkkalan päiväkeskus	166.895	179.312	192.359	368.516	260.427
Milli	80.000	79.000	79.000	59.000	73.303
Yhteensä	10.377.260	9.507.456	11.123.651	10.442.304	11.126.171

*) Sisältää ehkäisevän päihdetyön suunnittelijan ja terveysohjaajan palkat, Länsi 2013 –hankerahan sekä ehkäisevän päihdetyön järjestöjen avustukset

**) Vuoden 2013 summa sisältää Niuskalan, Sillankorvan ja Paattisten huoltokodin nettomenot sekä talkkoryöntekijöiden palkat + ostetut asumispalvelut.

Kuvio 3. Turun päihdepalvelujen kustannusten jakautuminen vuonna 2013



Päihdepalvelujen kokonaiskustannuksista 96 prosenttia käytettiin korjaavaan päihdetyöhön. Lähes puolet menoista koostui asumispalveluista. Ehkäisevään päihdetyöhön ja nuorten päihteidenkäytön varhaiseen puuttumiseen käytettiin edelleen alle viisi prosenttia kokonaiskustannuksista.

Päihdehuoltolain 5 § (17.1.1986/41) velvoittaa kunnan ehkäisemään alkoholin ja muiden päihteiden ongelmakäyttöä yleisesti lisäävien olosuhteiden ja elämäntapojen syntymistä. Lain mukaan sosiaali- ja terveyslautakunnan on seurattava päihteiden ongelmakäyttöä kunnassa ja välitettävä tietoa ongelmakäytön syntyyn, ehkäisyyn ja hoidettavuuteen liittyvistä tekijöistä sekä annettava asiantuntija-apua muille viranomaisille samoin kuin kunnan asukkaille ja kunnassa toimiville yhteisöille.

Turun kaupungin mielenterveys- ja päihdesuunnitelman yhtenä tavoitteena on palvelujen painopisteen siirtäminen korjaavista erityispalveluista ehkäiseviin palveluihin ja terveyden edistämiseen. Alkoholin riskikäytön seulominen ja riskikäytön varhainen tunnistaminen ovat tutkitusti toimivia ja kustannustehokkaita ennaltaehkäisykeinoja, joiden käyttöä sosiaali- ja terveystalouksissa tulee edelleen lisätä. Pitkällä aikavälillä ennaltaehkäisevä työ näkyy kustannussäästönä, mutta muutoksen aikaansaamiseksi tarvitaan panostusta peruspalvelujen kehittämiseen.

Lähteet:

Alkoholiuudistus etenee – mistä on kyse? Tiedote 146/2013, Sosiaali- ja terveysministeriö <http://www.stm.fi/tiedotteet/tiedote/-/view/1861583>) 11.3.2014
Indikaattoripankki SOTKANet. Terveyden ja hyvinvoinninlaitos
Jokinen H. (toim.): Laatutähteä tavoittelemassa. Ehkäisevän päihdetyön laatuksikriteerit, Stakes 2006
Kaikkonen R, Murto J, Pentala O, Koskela T, Virtala E, Härkänen T, Koskenniemi T, Ahonen J, Vartiainen E & Koskinen S. Alueellisen terveys- ja hyvinvointitutkimuksen perustulokset 2010-2014. Verkkojulkaisu: www.thl.fi/ath
Kouluterveyskysely 2013, THL
Päihdehaittakustannukset 2010. Tilastoraportti 11/2012, 24.5.2012. THL.
Päihdehuoltolaki. www.finlex.fi
Vanhatalo J, P. Mäkelä & A. Vehtari: Alkoholikuolleisuuden alueelliset erot Suomessa 2000-luvun alussa. Yhteiskuntapolitiikka 75 (2010):3.