

TURKU



HYVINVOINTITOIMIALA

Henkilöstöraportti vuosi 2013



LIITELUETTELO

Liitteet 1 - 21 / Henkilöstöpanostukset ja työvoimakustannukset

Kuukausipalkkaisten vakanssien lukumäärä	Liite 1
Kuukausipalkkaisen työvoiman määrän kehitys	Liite 2
Vakinaisen ja määräaikaisen henkilöstön määrä	Liite 3
Määräaikaisen henkilöstön määrä	Liite 4
Työllistäminen vuonna 2013	Liite 5
Työllisyyden hoitovaroin palkatun henkilöstön määrä	Liite 6
Palvelussuhdemuodot	Liite 7
Koko- ja osa-aikaisen henkilöstön määrä	Liite 8
Henkilöstön määrä sukupuolen mukaan	Liite 9
Henkilöstön ikärakenne	Liite 10
Vakinaisen henkilöstön ikä- ja sukupuolijakauma	Liite 11
Vakinaisen henkilöstön ikäprofiili	Liite 12
Henkilöstön ammattijakauman "top 10"	Liite 13
Henkilöstön jakautuminen eri henkilöstöryhmiin	Liite 14
Vakinainen henkilökunta hinnoittelukohdittain	Liite 15
Henkilöstön asuinkunnat	Liite 16
Henkilötyövuosien määrä	Liite 17
Vakinaisen henkilöstön keskimääräinen palveluaika	Liite 18
Henkilöstö eri työaikamuodoissa	Liite 19
Tehtäväkohtaiset palkat ja kannustavat lisät 2013	Liite 20
Palkka- ja henkilöstömenot 2013	Liite 21

Liitteet 22 - 25 /Osaaminen ja ammattitaito

Vakinainen henkilöstö koulutusasteittain	Liite 22
Opintovapaa	Liite 23
Koulutuspoissaolot	Liite 24
Koulutusseuranta	Liite 25

Liitteet 26 - 42 / Henkilöstön saanti, pysyvyys ja hyvinvointi

Vakinaisen henkilöstön rekrytointi	Liite 26
Vakinaisen henkilöstön tulo- ja lähtövaihtuvuus	Liite 27
Eroamiset syittäin	Liite 28
Eläkkeelle siirtyminen	Liite 29
Ennuste eläkkeelle siirtymisestä henkilöstöryhmittäin	Liite 30
Suuntaa antava ennuste vanhuuseläkkeelle siirtymisestä 2014 - 2026	Liite 31
Muut poissaolot	Liite 32
Kokonaistyöajan jakauma vuonna 2013	Liite 33
Lapsen hoidosta aiheutuneet poissaolot sukupuolen mukaan	Liite 34
Vuorotteluvapaa	Liite 35
Osa-aikalisä	Liite 36
Sairauspoissaolot	Liite 37
Tapaturmapoissaolot	Liite 38
Sairaus- ja tapaturmapoissaoloprosentit tulosalueittain	Liite 39
Sairaus- ja tapaturmapoissaolopäivät tulosalueittain	Liite 40
Sairaus- ja tapaturmapoissaolot henkilöstöryhmittäin	Liite 41
Kelan kuntoutus	Liite 42

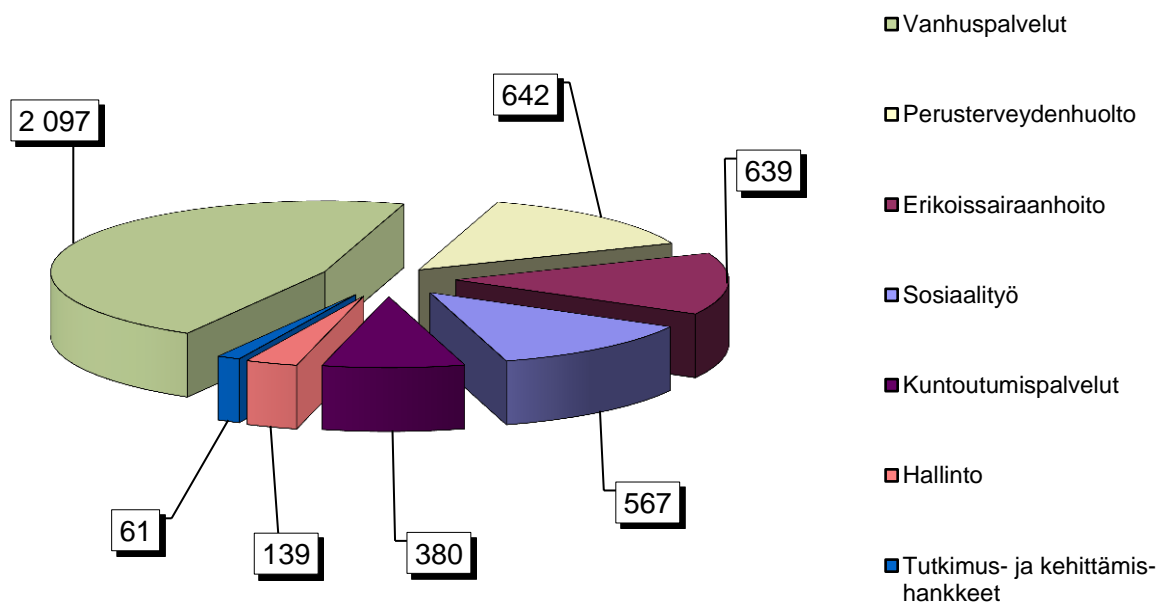


Kuukausipalkkaisten vakanssien lukumäärä 31.12.2013

Tulosalue	Virkoja	Toimia	Tilapäisiä		Vakanssit yhteensä	Avoimet vakanssit	
			Virkoja	Toimia		Virkoja	Toimia
Hallinto	76	55	2	6	139	7	11
Sosiaalityö	287	265	4	11	567	49	64
Perusterveydenhuolto	293	343	3	3	642	17	53
Erikoissairaanhoido	328	287	14	10	639	44	43
Kuntoutumispalvelut	152	218		10	380	9	59
Vanhuspalvelut	577	1 477	2	41	2 097	23	337
Tutkimus- ja kehittämiss-hankkeet			4	57	61		
Yhteensä	1 713	2 645	29	138	4 525	149	567

31.12.2013 hyvinvointitoimialalla oli 716 avointa vakanssia: 149 virkaa ja 567 tointa, joista 611 vakanssia hoidettiin (luvussa ovat mukana ne vakituiset henkilöt, jotka hoitavat avointa vakanssia omasta tehtävästään vapautettuna).

Kuukausipalkkaisten vakanssien lukumäärä tulosalueittain 31.12.2013



Kuukausipalkkaisen työvoiman määrän kehitys

	Työvoima (henkilöjaksoja**)
2006*	5 651
2007*	6 200
2008*	6 011
2009	5 969
2010	5 440
2011	4 759
2012	4 731
2013	4 678
muutos edellisestä vuodesta (%) ***	-1,11

* Vuosien 2006 - 2008 tiedot ovat Sosiaalikeskuksen ja Terveysviraston yhteenlaskettuja lukuja.

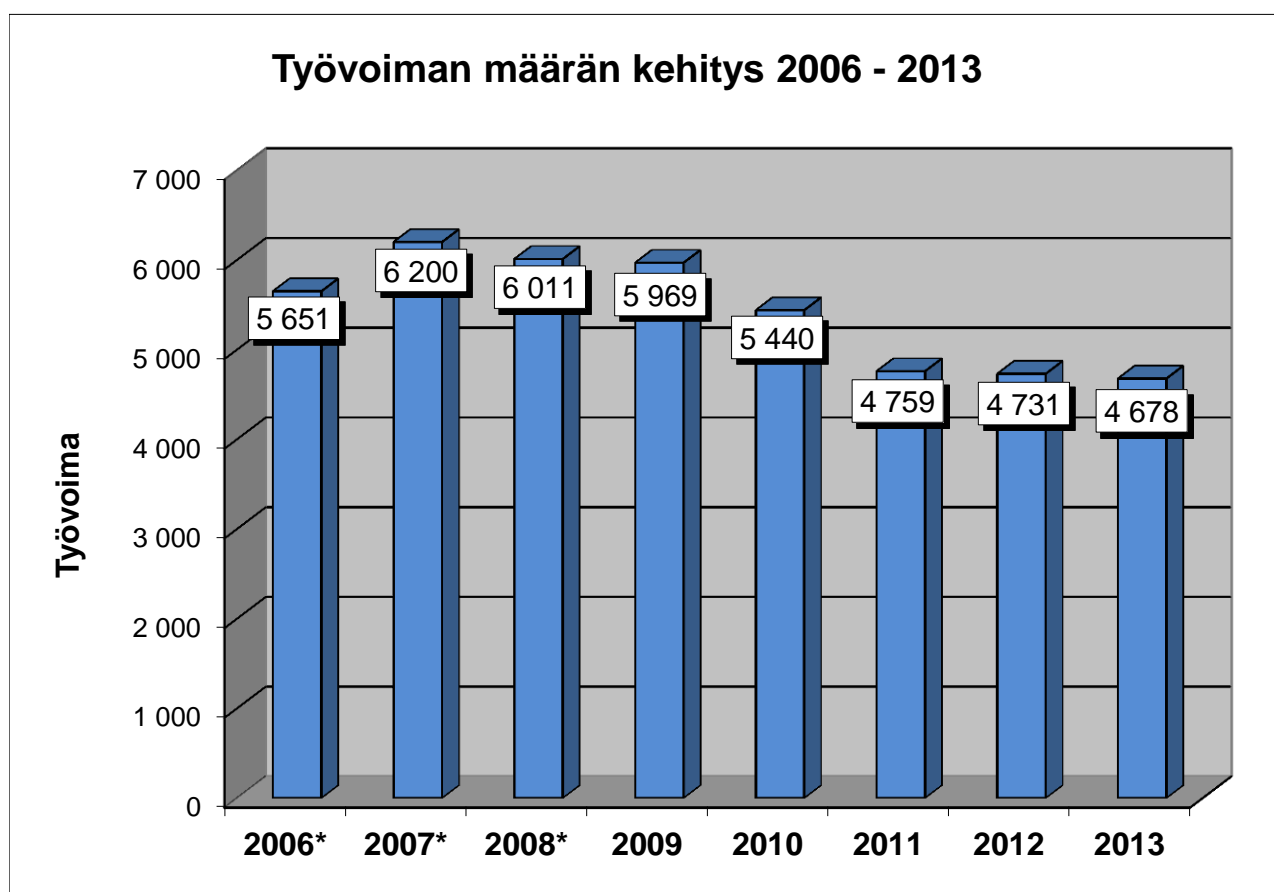
** Henkilöjakso = Palvelussuhteisten määrä päivinä vuodessa jaettuna 365:llä

Työvoiman määrä on laskettu vähentämällä palvelussuhteisten määrästä palkattomat poissaolot.

Osa-aikaisuus on huomioitu työvoimaa laskettaessa.

Työvoimaan vaikuttaneet merkittävimmät sisäiset siirrot: Varhaiskasvatus siirtyi Sivistystoimialalle 1.8.2010 lukien (1 455 vakanssia), Työterveyshuolto Konsernihallintoon (85 vakanssia) ja Ympäristöterveydenhuolto Ympäristötoimialalle (23 vakanssia) 1.1.2013 lukien.

Luvuissa eivät ole mukana työllistetyt, harjoittelijat, omais- ja perhehoitajat eivätkä palkkionsaajat.



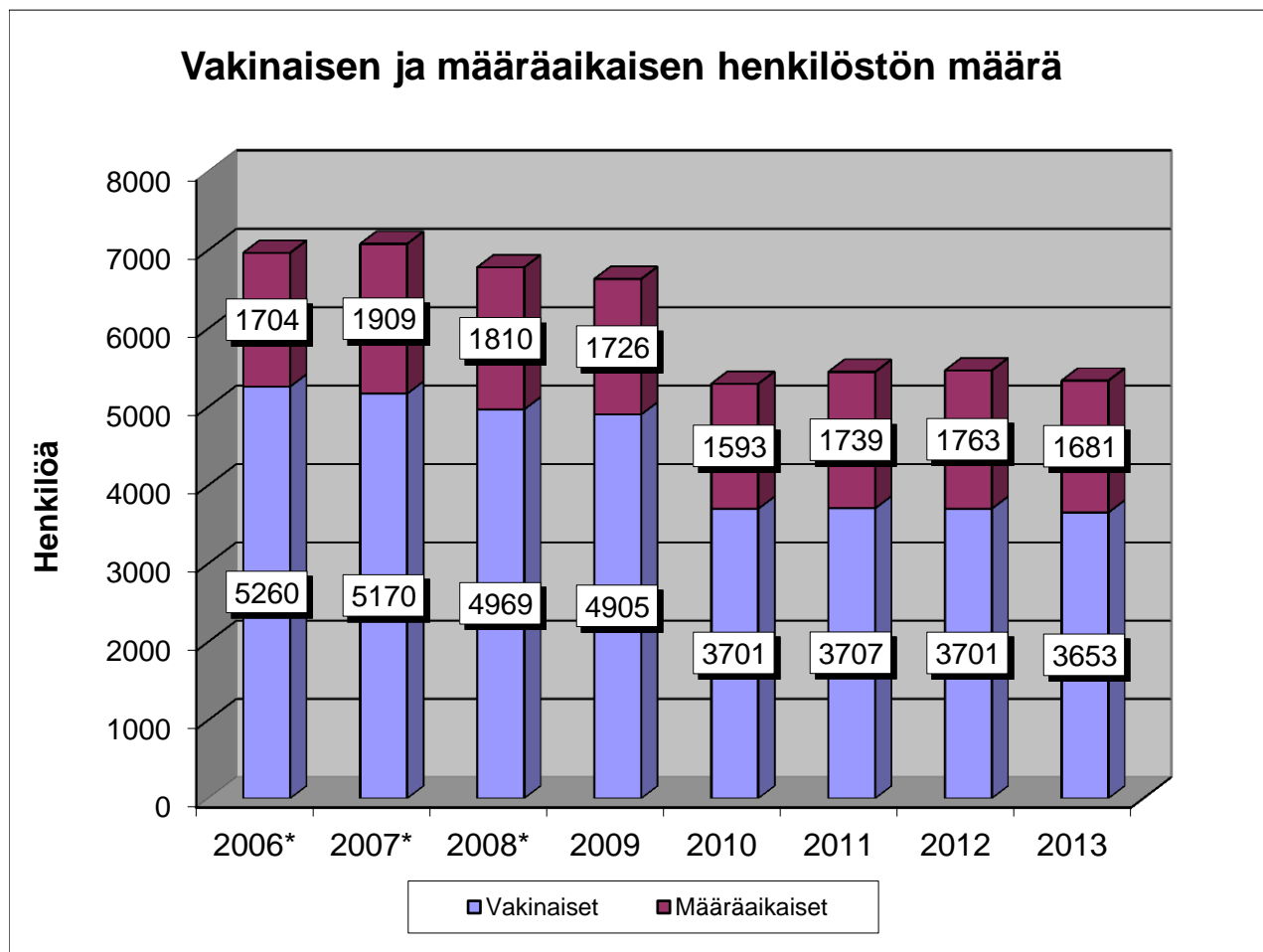
Vakinaisen ja määräaikaisen henkilöstön määrä 31.12.

Vuosi	Vakinaiset			Määräaikaiset			Yhteensä		
	lkm	%-muutos	%-osuus	lkm	%-muutos	%-osuus	lkm	%-muutos	%-osuus
2006*	5260		75,5	1704		24,5	6964		100,0
2007*	5170	-1,7	73,0	1909	12,0	27,0	7079	1,7	100,0
2008*	4969	-3,9	73,3	1810	-5,2	26,7	6779	-4,2	100,0
2009	4905	-1,3	74,0	1726	-4,6	26,0	6631	-2,2	100,0
2010	3701	-24,5	69,9	1593	-7,7	30,1	5294	-20,2	100,0
2011	3707	0,2	68,1	1739	9,2	31,9	5446	2,9	100,0
2012	3701	-0,2	67,7	1763	1,4	32,3	5464	0,3	100,0
2013	3653	-1,3	68,5	1681	-4,7	31,5	5334	-2,4	100,0

* Vuosien 2006 - 2008 tiedot ovat Sosiaalikeskuksen ja Terveysviraston yhteenlaskettuja lukuja.

Työvoimaan vaikuttaneet merkittävimmät sisäiset siirrot: Varhaiskasvatus siirtyi Sivistystoimialalle 1.8.2010 lukien (1 455 vakanssia), Työterveyshuolto Konsernihallintoon (85 vakanssia) ja Ympäristöterveydenhuolto Ympäristötoimialalle (23 vakanssia) 1.1.2013 lukien.

Luvuissa eivät ole mukana työllistetyt, harjoittelijat, omais- ja perhehoitajat eivätkä palkkionsaajat.



Määräaikaisen henkilöstön määrä 31.12.

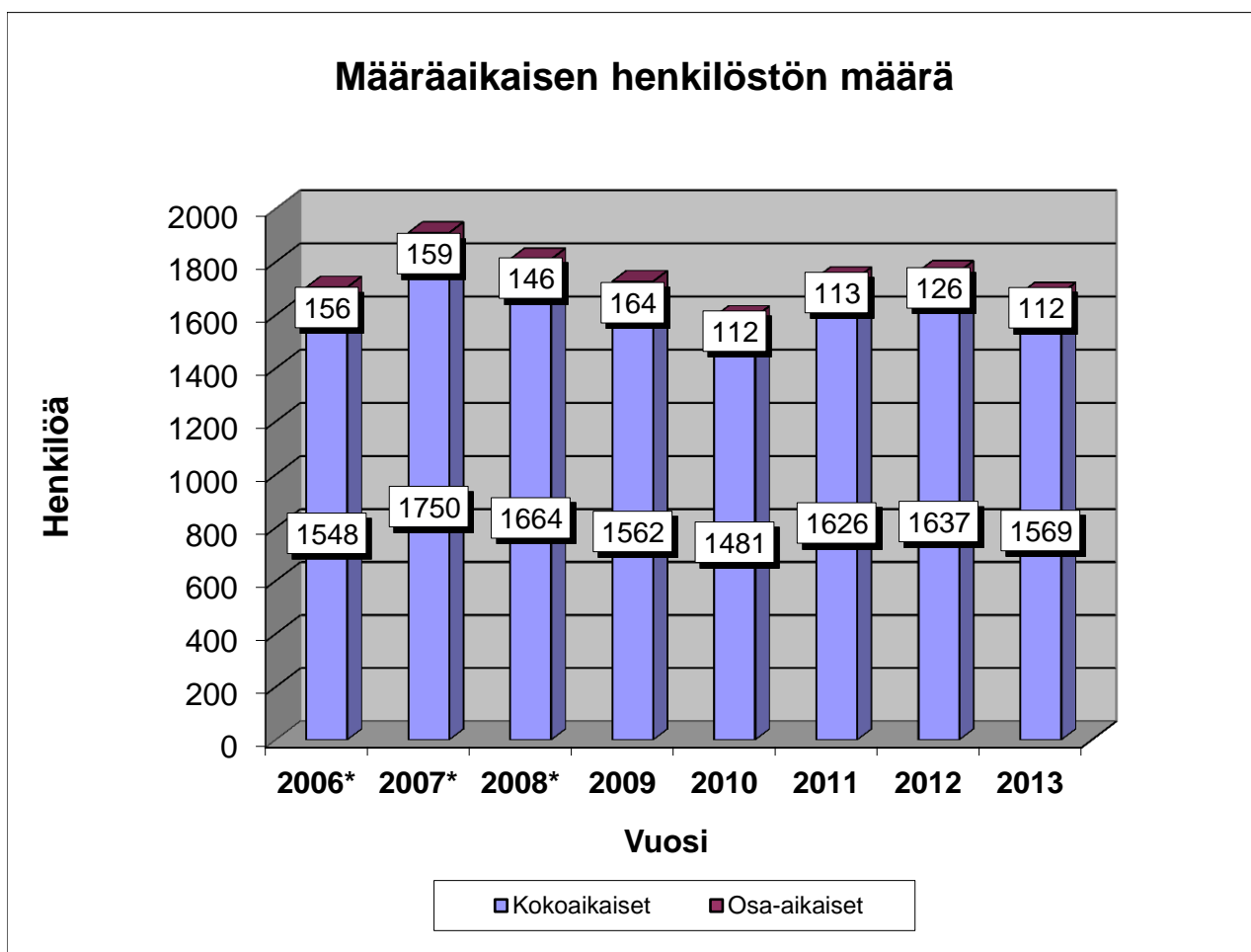
Vuosi	Kokoaikaiset			Osa-aikaiset			Yhteensä		
	lkm	%-muutos	%-osuus	lkm	%-muutos	%-osuus	lkm	%-muutos	%-osuus
2006*	1548		90,8	156		9,2	1704		100,0
2007*	1750	13,0	91,7	159	1,9	8,3	1909	12,0	100,0
2008*	1664	-4,9	91,9	146	-8,2	8,1	1810	-5,2	100,0
2009	1562	-6,1	90,5	164	12,3	9,5	1726	-4,6	100,0
2010	1481	-5,2	93,0	112	-31,7	7,0	1593	-7,7	100,0
2011	1626	9,8	93,5	113	0,9	6,5	1739	9,2	100,0
2012	1637	0,7	92,9	126	11,5	7,1	1763	1,4	100,0
2013	1569	-4,2	93,3	112	-11,1	6,7	1681	-4,7	100,0

* Vuosien 2006 - 2008 tiedot ovat Sosiaalikeskuksen ja Terveysviraston yhteenlaskettuja lukuja.

Luvuista on vähennetty ne vakituiset henkilöt, jotka hoitavat avointa virkaa, sijaisuutta tai tilapäistä työsuhdetta vapautettuna omasta tehtävästään.

Työvoimaan vaikuttaneet merkittävimmät sisäiset siirrot: Varhaiskasvatus siirtyi Sivistystoimialalle 1.8.2010 lukien (1 455 vakanssia), Työterveyshuolto Konsernihallintoon (85 vakanssia) ja Ympäristöterveydenhuolto Ympäristötoimialalle (23 vakanssia) 1.1.2013 lukien.

Luvuissa eivät ole mukana työllistetyt, harjoittelijat, omais- ja perhehoitajat eivätkä palkkionsaajat.



Työllistäminen vuonna 2013

Hyvinvointitoimialalla tukityöllistämisen palkkamenot olivat 5 597 057,27 euroa, josta sivukulujen osuus 1 029 149,60 euroa.

Erillistyöllisyysmäärärahoista on rahoitettu 3. sektorin työllisyys Hankkeita seuraavasti:

Turun Seudun Työttömät Tst Ry	110 779 €
Nuorten työtuki	22 560 €
Kärkällä samkommun Troja	21 169 €
Suomen Punainen Risti	17 653 €
MLL/ Varsinais-Suomi	17 212 €
Varsinais-Suomen Martat ry	16 848 €
Suomen Omakotiliitto	15 794 €
Varissuon työttömät ry	15 447 €
Turun seudun Mielenterveyspalveluyhdistys	10 241 €
Yhdessä yhdistys ry	2 295 €
Yhteensä	249 998 €

Tukityösuhteita oli voimassa vuonna 2013 kuukausittain keskimäärin 253 kpl (*213 kpl), hyvinvointitoimialalla keskimäärin 130 kpl (*97 kpl) .

Uusia työsuhteita vuoden 2013 aikana alkoi kaikkiaan 476 kpl (*355 kpl), joista hyvinvointitoimialalla 256 kpl (*171 kpl).

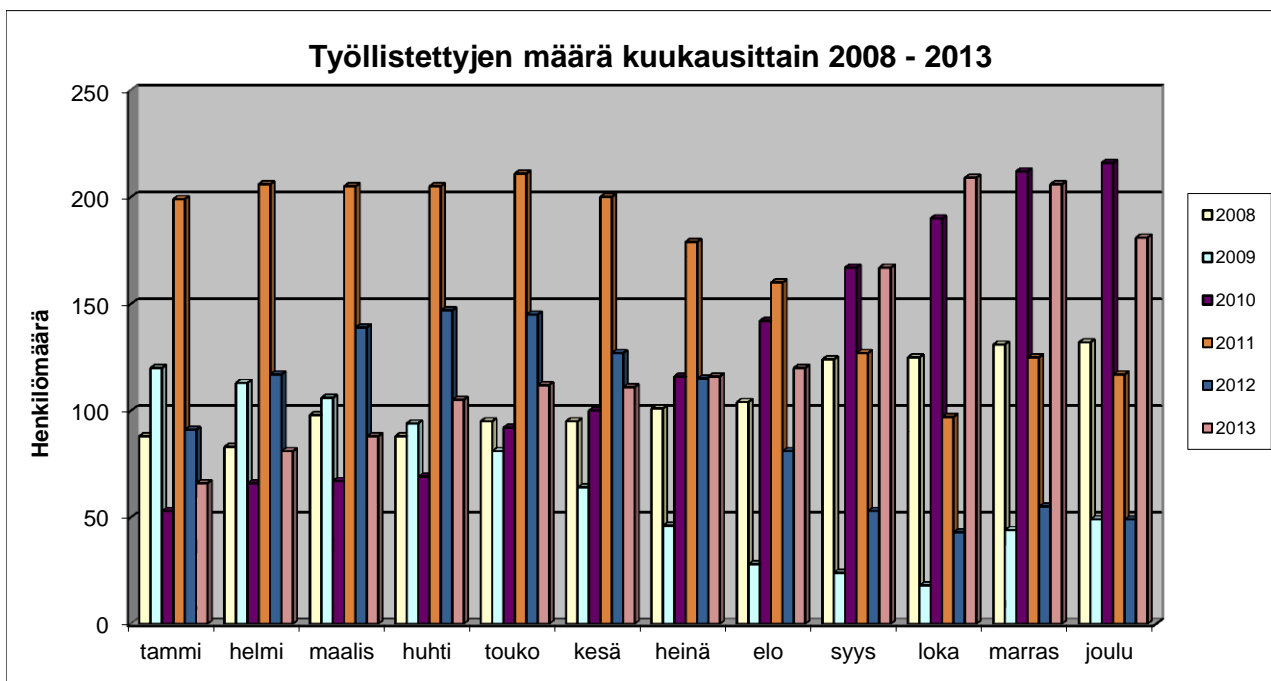
* Vuoden 2012 tietoja

Työllistettyjen määrä kuukausittain:

Vuosi	tammi	helmi	maalis	huhti	touko	kesä	heinä	elo	syys	loka	marras	joulu
2008 *	88	83	98	88	95	95	101	104	124	125	131	132
2009 **	120	113	106	94	81	64	46	28	24	18	44	49
2010 **	53	66	67	69	92	100	116	142	167	190	212	216
2011 **	199	206	205	205	211	200	179	160	127	97	125	117
2012 **	91	117	139	147	145	127	115	81	53	43	55	49
2013 **	66	81	88	105	112	111	116	120	167	209	206	181
muutos-%	-27,5	-30,8	-36,7	-28,6	-22,8	-12,6	0,9	48,1	215,1	386,0	274,5	269,4

* Vuoden 2008 tiedot ovat Sosiaalikeskuksen ja Terveystoimiston yhteenlaskettuja lukuja.

** Vuoden 2009 alusta kaikki kaupungin työllistetyt on siirretty hallinnollisesti Sosiaali- ja terveystoimen alaisuuteen. Taulukossa on esitetty vain Sosiaali- ja terveystoimen/ Hyvinvointitoimialan yksiköissä työskennelleiden työllistettyjen lukumäärät kuukausittain.



Työllisyyden hoitovaroin palkatun henkilöstön määrä 31.12.

Vuosi	Kokoaikaiset			Osa-aikaiset			Yhteensä		
	lkm	%-muutos	%-osuus	lkm	%-muutos	%-osuus	lkm	%-muutos	%-osuus
2006*	12		7,9	139		92,1	151		100,0
2006**	1		16,7	5		83,3	6		100,0
2007*	78	550,0	53,8	67	-51,8	46,2	145	-4,0	100,0
2007**	5	400,0	55,6	4	-20,0	44,4	9	50,0	100,0
2008*	8	-89,7	6,9	108	61,2	93,1	116	-20,0	100,0
2008**	2	-60,0	100,0	0	-100,0	0,0	2	-77,8	100,0
2009	41	412,5	87,2	6	-94,4	12,8	47	-59,5	100,0
2009**	1	-50,0	100,0	0	0,0	0,0	1	-50,0	100,0
2010	26	-36,6	13,7	164	2633,3	86,3	190	304,3	100,0
2010**	4	300,0	80,0	1	100,0	20,0	5	400,0	100,0
2011	26	0,0	47,3	29	-82,3	52,7	55	-71,1	100,0
2011**	10	150,0	19,6	41	4000,0	80,4	51	920,0	100,0
2012	11	-57,7	22,9	37	27,6	77,1	48	-12,7	100,0
2012**	5	-50,0	100,0	0	-100,0	0,0	5	-90,2	100,0
2013	25	127,3	15,9	132	256,8	84,1	157	227,1	100,0
2013**	3	-40,0	15,0	17	ennen 0	85,0	20	300,0	100,0

* Vuosien 2006 - 2008 tiedot ovat Sosiaalikeskuksen ja Terveystieteiden tutkimuskeskuksen yhteensaskettuja lukuja.

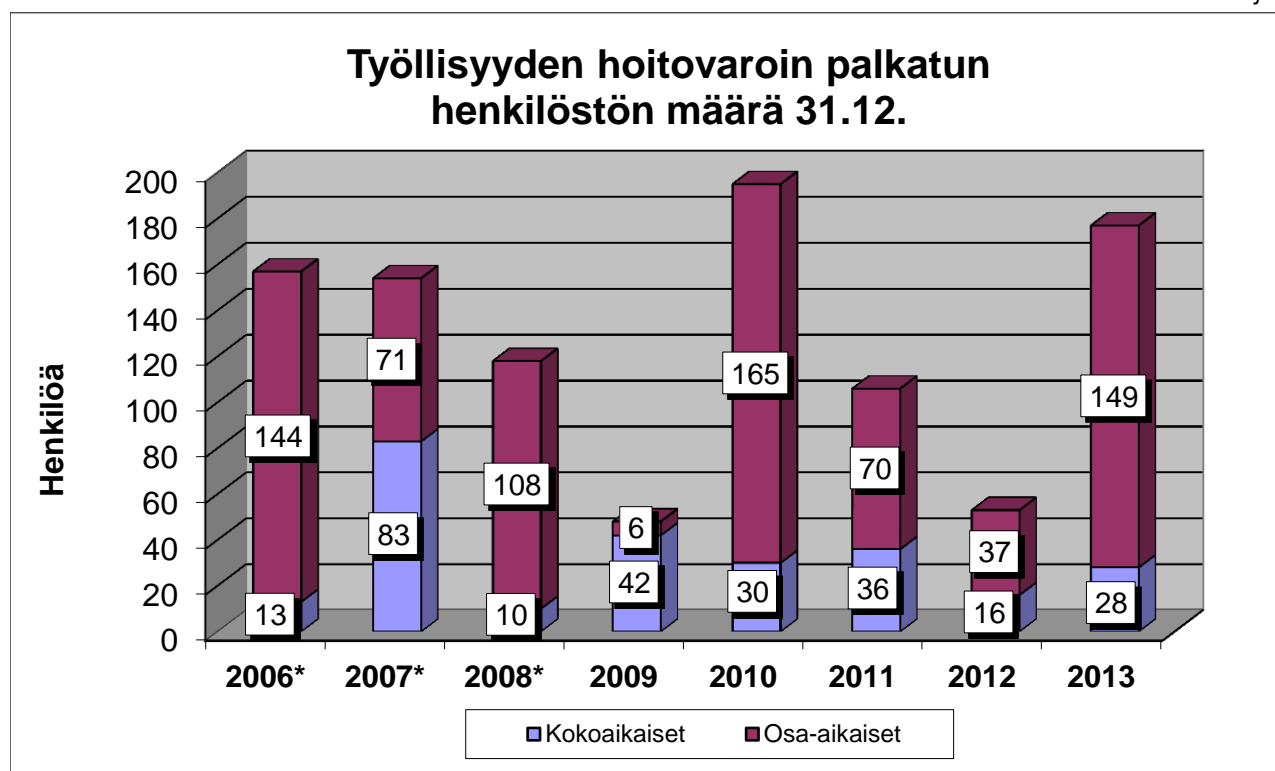
** Kaupungin omin varoin työllistettyjen henkilöiden määrä.

Vuoden 2009 alusta kaikki kaupungin työllistetyt on siirretty hallinnollisesti Sosiaali- ja terveystoimen alaisuuteen. Taulukossa ovat vain Sosiaali- ja terveystoimen/ Hyvinvointitoimialan yksiköissä työskennelleiden työllistettyjen määrät.

Vuoden 2013 viimeisenä päivänä kaupungin palveluksessa oli kaikkiaan 357 työllistettyä (108*). Heistä kokoaikaisia oli 39 (26*) ja osa-aikaisia 318 (82*).

Vuoden 2013 aikana arvonnalla kesätyöpaikan saaneita 16 - 18 -vuotiaita koululaisia oli työsuhteessa kaikkiaan 321 (320*) [Hytossa 159] ja toimeentulotukiopiskelijoita 91 (157*) [Hytossa 33].

* Vuoden 2012 tietoja.



Palvelussuhdemuodot 31.12.

	2008*		2009		2010		2011		2012		2013		muutos ed. vuodesta (%)
	lkm	%	lkm	%	lkm	%	lkm	%	lkm	%	lkm	%	
Vakinaiset	4 969	71,94	4 905	73,38	3 701	67,14	3 707	66,60	3 701	66,83	3 653	66,24	-1,30
Avointen vakanssien hoito**	533	7,72	442	6,61	391	7,09	427	7,67	512	9,25	508	9,21	-0,78
Sijaisuudet**	1 142	16,53	1 112	16,64	1 040	18,87	1 198	21,52	1 149	20,75	1 097	19,89	-4,53
Työllistetyt	118	1,71	48	0,72	195	3,54	106	1,90	53	0,96	177	3,21	233,96
Harjoittelijat	10	0,14	5	0,07	23	0,42	14	0,25	21	0,38	4	0,07	-80,95
Muut tilapäiset, ylimääräiset**	135	1,95	172	2,57	162	2,94	114	2,05	102	1,84	76	1,38	-25,49
Yhteensä	6 907	100	6 684	100	5 512	100	5 566	100	5 538	100	5 515	100	-0,42

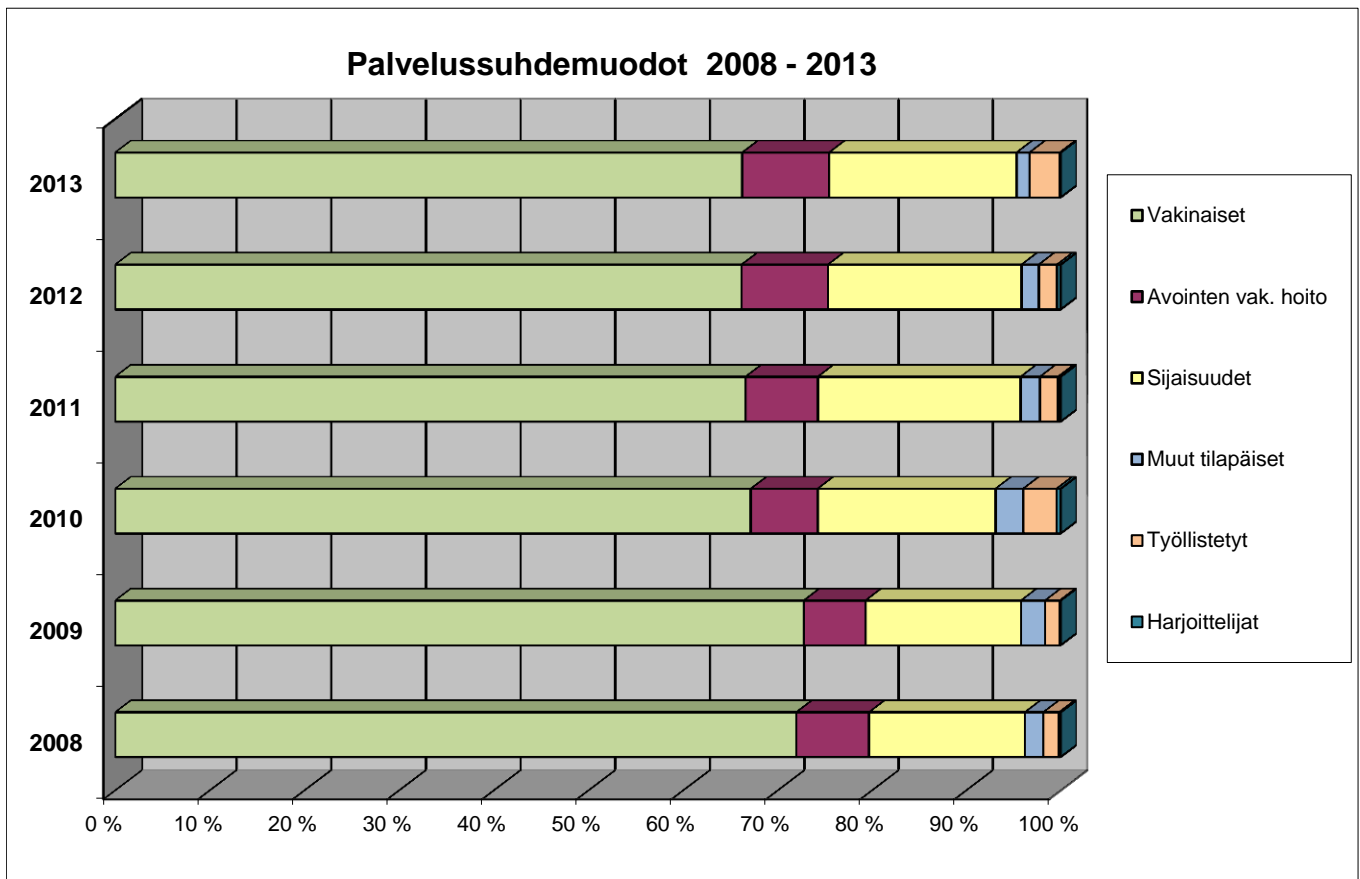
* Vuoden 2008 tiedot ovat Sosiaalikeskuksen ja Terveysviraston yhteenlaskettuja lukuja.

** Luvuista on vähennetty ne vakituiset henkilöt, jotka hoitavat avointa virkaa, sijaisuutta tai tilapäistä työsuhdetta vapautettuna omasta tehtävästään.

Työvoimaan vaikuttaneet merkittävimmät sisäiset siirrot: Varhaiskasvatus siirtyi Sivistystoimialalle 1.8.2010 lukien (1 455 vakanssia), Työterveyshuolto Konsernihallintoon (85 vakanssia) ja Ympäristöterveydenhuolto Ympäristötoimialalle (23 vakanssia) 1.1.2013 lukien.

Oppisopimuskoulutuksessa oli 31.12.2013 yhteensä 20 henkilöä; 5 vakinaiseen ja 15 määräaikaiseen henkilöstöön kuuluvaa.

Luvuissa eivät ole mukana omais- ja perhehoitajat eivätkä palkkionsaajat.



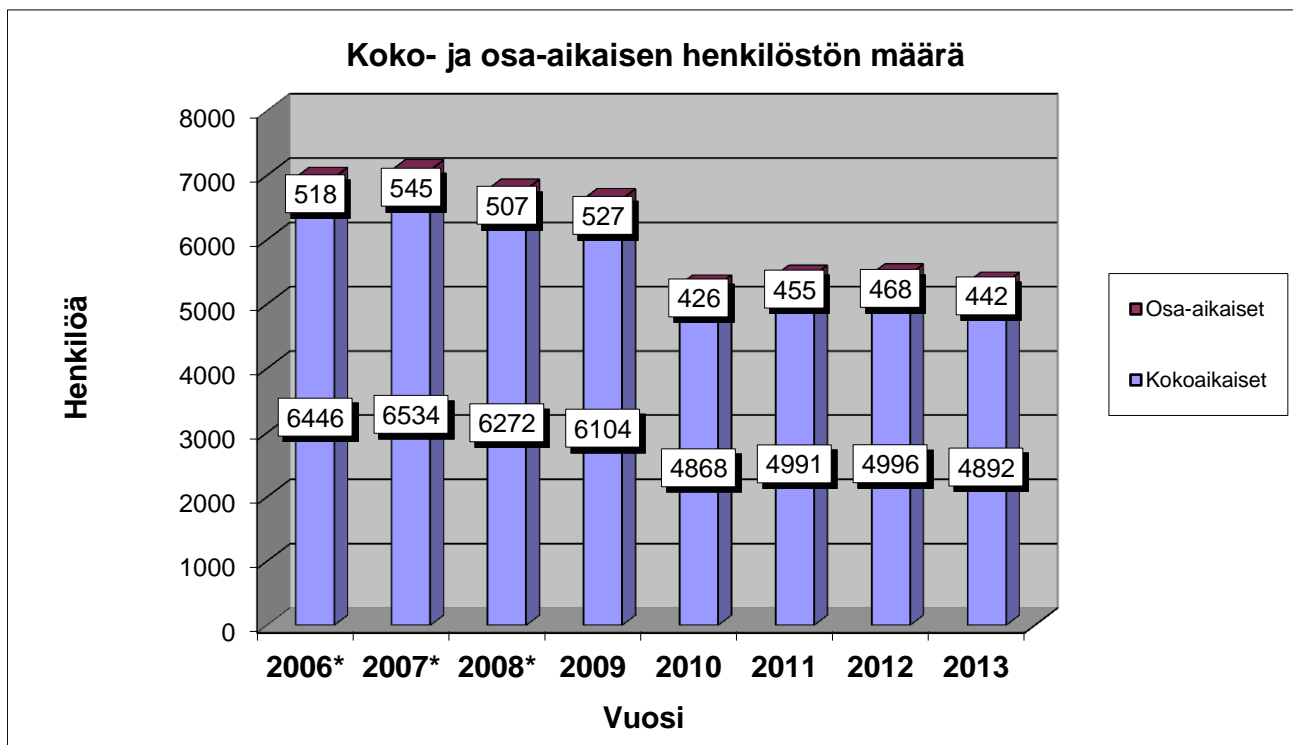
Koko- ja osa-aikaisen henkilöstön määrä 31.12.

Vuosi	Kokoaikaiset			Osa-aikaiset			Yhteensä		
	lkm	%-muutos	%-osuus	lkm	%-muutos	%-osuus	lkm	%-muutos	%-osuus
2006*	6446		92,6	518		7,4	6964		100,0
2007*	6534	1,4	92,3	545	5,2	7,7	7079	1,7	100,0
2008*	6272	-4,0	92,5	507	-7,0	7,5	6779	-4,2	100,0
2009	6104	-2,7	92,1	527	3,9	7,9	6631	-2,2	100,0
2010	4868	-20,2	92,0	426	-19,2	8,0	5294	-20,2	100,0
2011	4991	2,5	91,6	455	6,8	8,4	5446	2,9	100,0
2012	4996	0,1	91,4	468	2,9	8,6	5464	0,3	100,0
2013	4892	-2,1	91,7	442	-5,6	8,3	5334	-2,4	100,0

* Vuosien 2006 - 2008 tiedot ovat Sosiaalikeskuksen ja Terveystieteiden osaston yhteenlaskettuja lukuja.

Luvuissa eivät ole mukana työllistetyt, harjoittelijat, omais- ja perhehoitajat eivätkä palkkionsaajat.

Työvoimaan vaikuttaneet merkittävimmät sisäiset siirrot: Varhaiskasvatus siirtyi Sivistystoimialalle 1.8.2010 lukien (1 455 vakanssia), Työterveyshuolto Konsernihallintoon (85 vakanssia) ja Ympäristöterveydenhuolto Ympäristötoimialalle (23 vakanssia) 1.1.2013 lukien.



Osa-aikainen henkilöstö 31.12.2013

Osa-aikalaji	Työnantajan toimesta	Viran/toimenhoitajan pyynnöstä	Yhteensä
20 Osittainen hoitovapaa	0	85	85
30 Osa-aikaeläke	11	63	74
32 Osatyökyvyttömyyseläke	12	58	70
34 Osa-aikainen kuntoutustuki	5	9	14
35 Osa-aikainen sairausloma	2	8	10
40 Osa-aikainen vakanssi	13	0	13
60 Työnantajan määräys **)	97	6	103
90 Muu syy	3	70	73
Yhteensä	143	299	442

***) Osa-aikaisten työntekijöiden sijaiset

Sivutoiminen			22
--------------	--	--	-----------

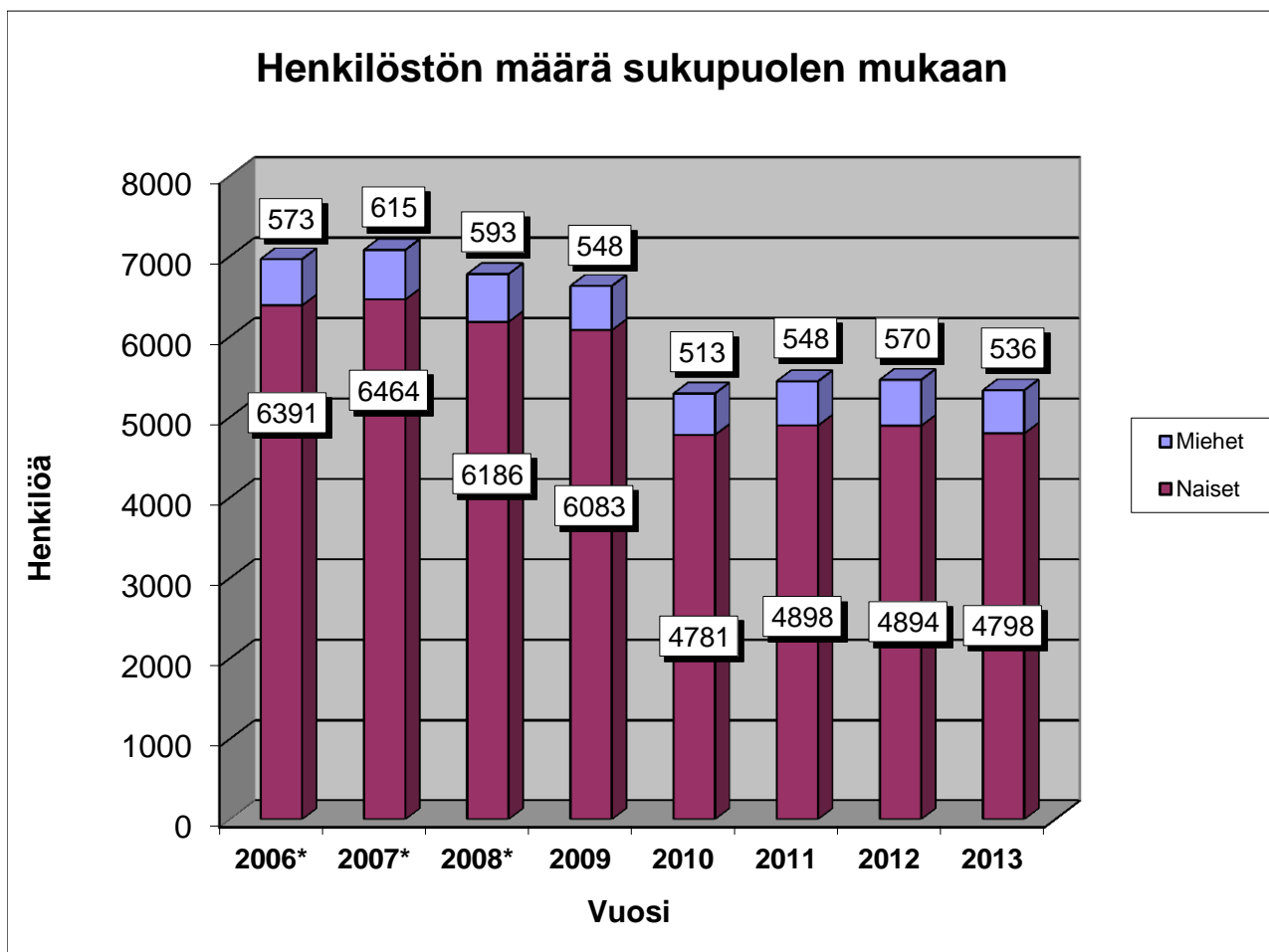
Henkilöstön määrä sukupuolen mukaan 31.12.

Vuosi	Miehet			Naiset			Yhteensä		
	lkm	%-muutos	%-osuus	lkm	%-muutos	%-osuus	lkm	%-muutos	%-osuus
2006*	573		8,2	6391		91,8	6964		100,0
2007*	615	7,3	8,7	6464	1,1	91,3	7079	1,7	100,0
2008*	593	-3,6	8,7	6186	-4,3	91,3	6779	-4,2	100,0
2009	548	-7,6	8,3	6083	-1,7	91,7	6631	-2,2	100,0
2010	513	-6,4	9,7	4781	-21,4	90,3	5294	-20,2	100,0
2011	548	6,8	10,1	4898	2,4	89,9	5446	2,9	100,0
2012	570	4,0	10,4	4894	-0,1	89,6	5464	0,3	100,0
2013	536	-6,0	10,0	4798	-2,0	90,0	5334	-2,4	100,0

* Vuosien 2006 - 2008 tiedot ovat Sosiaalikeskuksen ja Terveysviraston yhteenlaskettuja lukuja.

Työvoimaan vaikuttaneet merkittävimmät sisäiset siirrot: Varhaiskasvatus siirtyi Sivistystoimialalle 1.8.2010 lukien (1 455 vakanssia), Työterveyshuolto Konsernihallintoon (85 vakanssia) ja Ympäristöterveydenhuolto Ympäristötoimialalle (23 vakanssia) 1.1.2013 lukien.

Luvuissa eivät ole mukana työllistetyt, harjoittelijat, omais- ja perhehoitajat eivätkä palkkionsaajat.



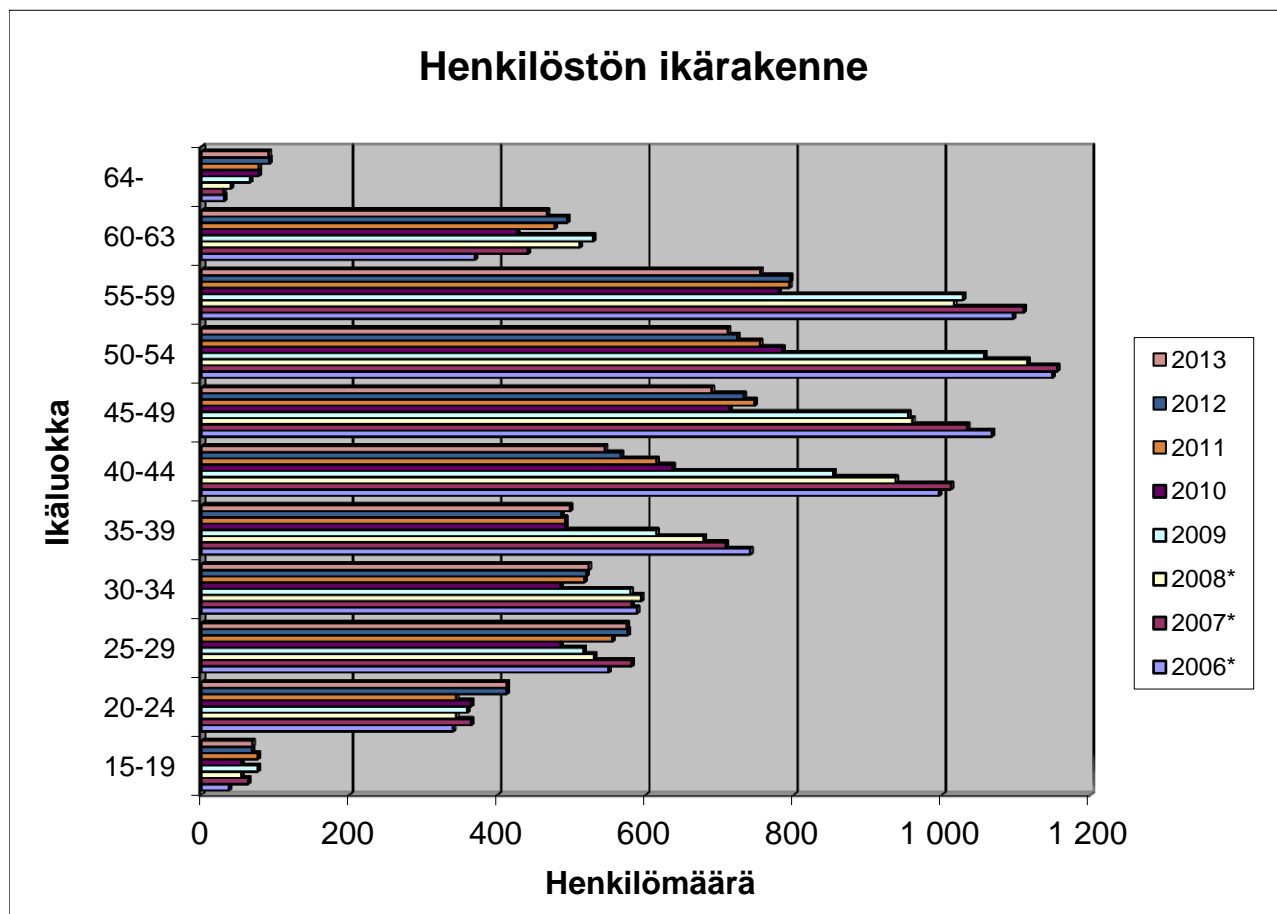
Henkilöstön ikärakenne 31.12.

Ikä- luokka	Henkilöstön lukumäärä								%jakauma ikäluokittain	muutos-%
	2006*	2007*	2008*	2009	2010	2011	2012	2013		
15-19	37	63	54	76	54	76	68	69	1,29	1,47
20-24	340	364	344	359	364	344	412	412	7,72	0,00
25-29	550	581	530	516	485	555	576	574	10,76	-0,35
30-34	588	581	594	579	485	517	520	523	9,81	0,58
35-39	741	708	678	614	491	491	486	498	9,34	2,47
40-44	996	1 012	937	853	636	614	566	545	10,22	-3,71
45-49	1 067	1 034	960	954	713	747	732	689	12,92	-5,87
50-54	1 149	1 155	1 115	1 057	784	754	723	711	13,33	-1,66
55-59	1 096	1 110	1 016	1 028	779	794	795	755	14,15	-5,03
60-63	369	441	511	529	426	477	494	467	8,76	-5,47
64-	31	30	40	66	77	77	92	91	1,71	-1,09
Yht.	6 964	7 079	6 779	6 631	5 294	5 446	5 464	5 334	100,0	-2,38
Keski-ikä	44,78	44,76	45,01	45,09	44,42	44,26	44,05	43,84		

* Vuosien 2006 - 2008 tiedot ovat Sosiaalikeskuksen ja Terveysviraston yhteenlaskettuja lukuja.

Työvoimaan vaikuttaneet merkittävimmät sisäiset siirrot: Varhaiskasvatus siirtyi Sivistystoimialalle 1.8.2010 lukien (1 455 vakanssia), Työterveyshuolto Konsernihallintoon (85 vakanssia) ja Ympäristöterveydenhuolto Ympäristötoimialalle (23 vakanssia) 1.1.2013 lukien.

Luvuissa eivät ole mukana työllistetyt, harjoittelijat, omais- ja perhehoitajat eivätkä palkkionsaajat.

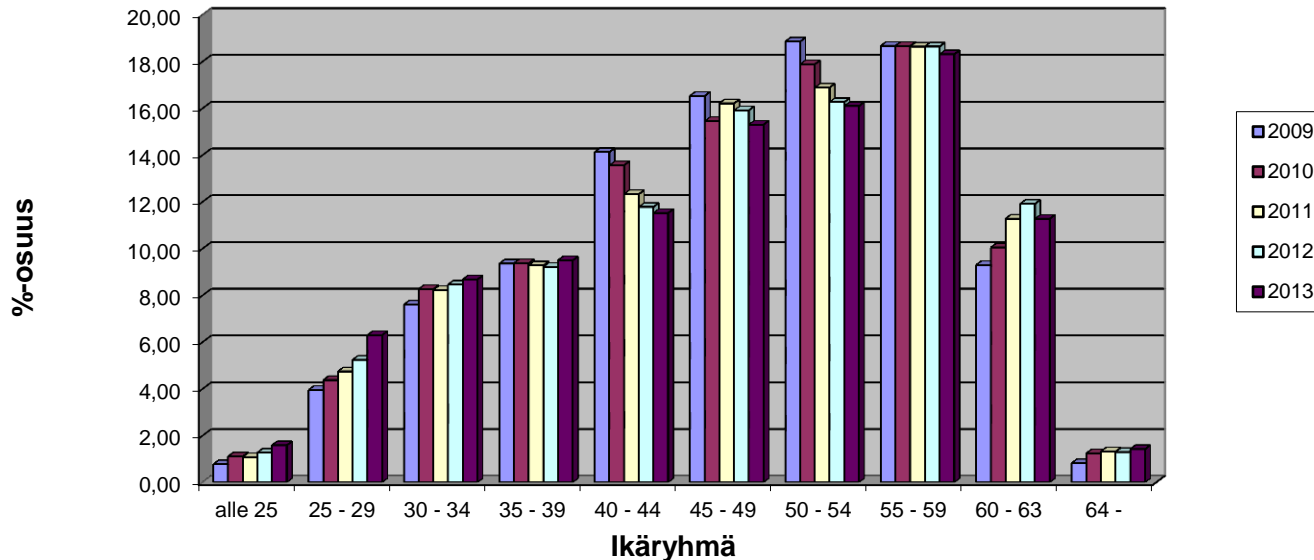


Vakinaisen henkilöstön ikä- ja sukupuolijakauma 2009 - 2013

Vakinaisen henkilöstön ikäjakauma 31.12.

Ikä-ryhmä	2009				2010				2011				2012				2013			
	Miehet lkm	Naiset lkm	Yht. lkm	%	Miehet lkm	Naiset lkm	Yht. lkm	%	Miehet lkm	Naiset lkm	Yht. lkm	%	Miehet lkm	Naiset lkm	Yht. lkm	%	Miehet lkm	Naiset lkm	Yht. lkm	%
alle 25	0	38	38	0,8	1	40	41	1,1	1	39	40	1,1	3	44	47	1,3	2	56	58	1,6
25 - 29	13	181	194	4,0	8	154	162	4,4	16	160	176	4,7	16	178	194	5,2	20	210	230	6,3
30 - 34	27	346	373	7,6	23	283	306	8,3	20	285	305	8,2	27	286	313	8,5	27	290	317	8,7
35 - 39	54	405	459	9,4	49	298	347	9,4	44	300	344	9,3	31	310	341	9,2	31	316	347	9,5
40 - 44	51	642	693	14,1	43	459	502	13,6	39	418	457	12,3	43	393	436	11,8	43	378	421	11,5
45 - 49	62	749	811	16,5	52	520	572	15,5	57	544	601	16,2	58	531	589	15,9	55	504	559	15,3
50 - 54	55	870	925	18,9	57	605	662	17,9	50	576	626	16,9	48	554	602	16,3	41	547	588	16,1
55 - 59	53	863	916	18,7	50	641	691	18,7	53	638	691	18,6	42	648	690	18,6	44	625	669	18,3
60 - 63	30	426	456	9,3	34	338	372	10,1	35	383	418	11,3	39	402	441	11,9	27	385	412	11,3
64 -	5	35	40	0,8	6	40	46	1,2	7	42	49	1,3	6	42	48	1,3	7	45	52	1,4
Yht.	350	4 555	4 905	100,0	323	3 378	3 701	100,0	322	3 385	3 707	100,0	313	3 388	3 701	100,0	297	3 356	3 653	100,0

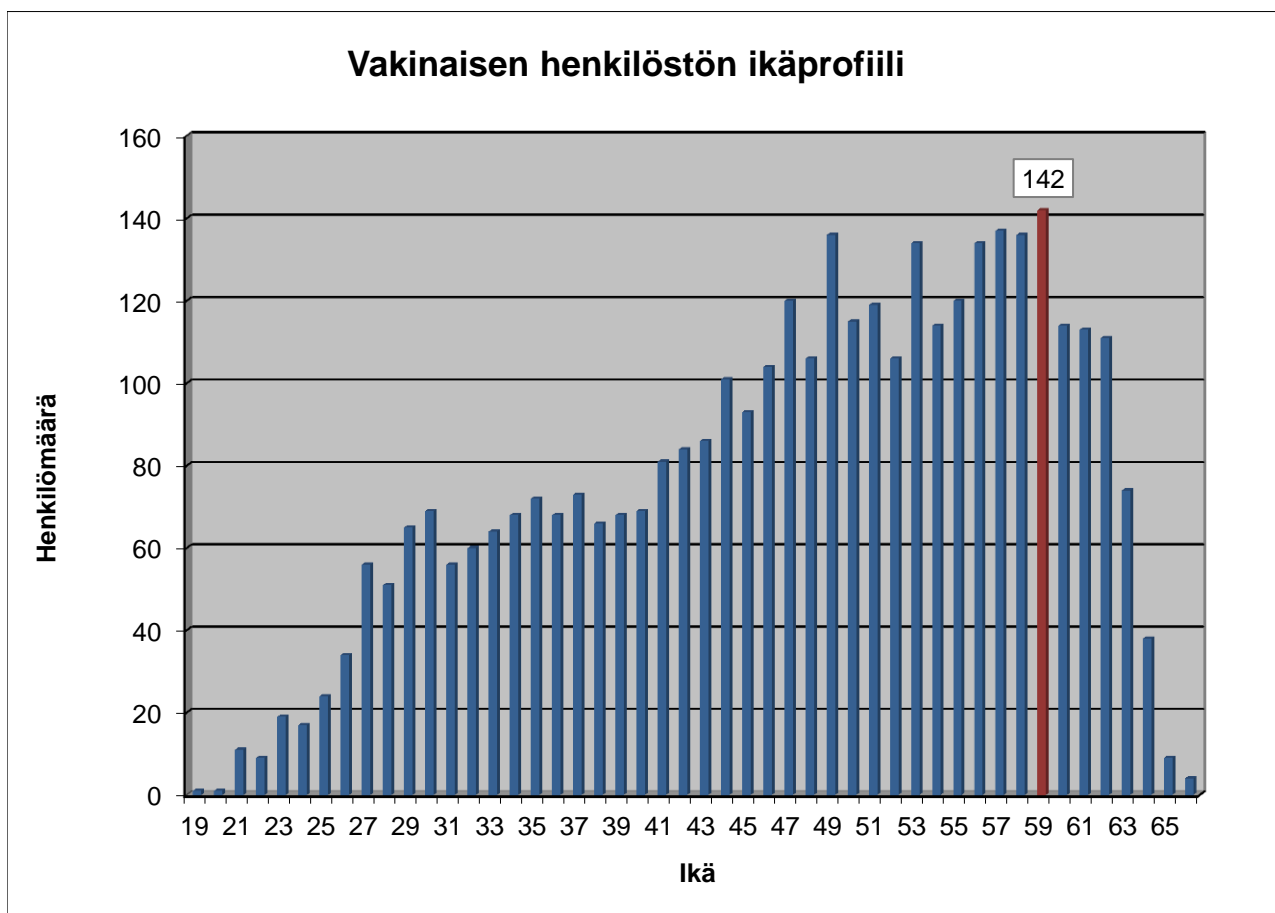
Vakinaisen henkilöstön ikäjakauma



Luvuissa eivät ole mukana omais- ja perhehoitajat eivätkä palkkionsaajat.

Työvoimaan vaikuttaneet merkittävimmät sisäiset siirrot: Varhaiskasvatus siirtyi Sivistystoimialalle 1.8.2010 lukien (1 455 vakanssia), Työterveyshuolto Konsernihallintoon (85 vakanssia) ja Ympäristöterveydenhuolto Ympäristötoimialalle (23 vakanssia) 1.1.2013 lukien.

Vakinaisen henkilöstön ikäprofiili 31.12.2013



* Vuosien 2006 - 2008 tiedot ovat Sosiaalikeskuksen ja Terveysviraston yhteenlaskettuja lukuja.

Työvoimaan vaikuttaneet merkittävimmät sisäiset siirrot: Varhaiskasvatus siirtyi Sivistystoimialalle 1.8.2010 lukien (1 455 vakanssia), Työterveyshuolto Konsernihallintoon (85 vakanssia) ja Ympäristöterveydenhuolto Ympäristötoimialalle (23 vakanssia) 1.1.2013 lukien.

Vakinaisen henkilöstön suurin ikäryhmä 31.12.2013 oli 59-vuotiaat.

59-vuotiaiden ja sitä vanhempien osuus henkilöstöstä:

Vuosi	2006	2007	2008	2009	2010	2011	2012	2013
Osuus	14,13 %	15,32 %	16,69 %	17,43 %	18,97 %	19,42 %	20,56 %	16,59 %

Vakinaisen henkilöstön keski-ikä 2006 - 2013

Vuosi	2006	2007	2008	2009	2010	2011	2012	2013
Miehet	46,0	46,4	47,4	47,2	45,0	47,9	47,6	46,9
Naiset	47,6	47,8	48,0	48,1	48,0	48,1	48,1	47,7
Yhteensä	47,4	47,7	47,9	48,1	48,0	48,1	48,1	47,6

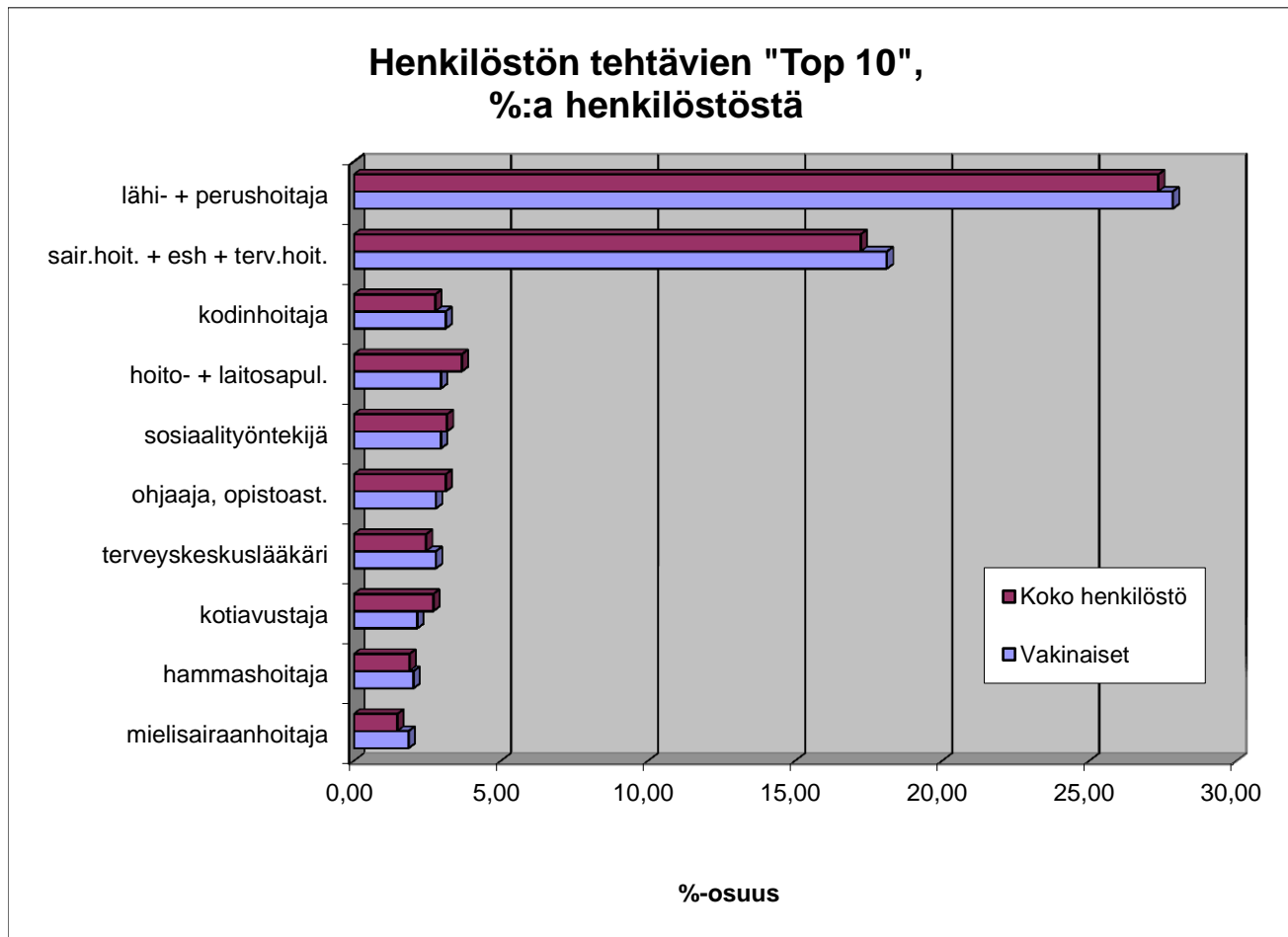
Henkilöstön tehtävien "Top 10" 31.12.2013

Vakinaiset			
	lkm	%	muutos ed. vuodesta (%)
lähi- + perushoitaja	1 017	27,84	1,90
sairaanhoitaja + erikoissairaanhoitaja + terveydenhoitaja	662	18,12	1,53
kodinhoitaja	114	3,12	-7,32
hoito- + laitosapulainen	108	2,96	-4,42
sosiaalityöntekijä	108	2,96	9,09
ohjaaja, opistoaste	102	2,79	-5,56
terveyskeskuslääkäri	102	2,79	6,25
kotiavustaja	79	2,16	-13,19
hammashoitaja	74	2,03	4,23
mielisairaanhoitaja	68	1,86	-9,33

"Top 10" yhteensä	2 434	66,63	-0,33
Vakinaisia yhteensä	3 653		

Koko henkilöstö			
	lkm	%	muutos ed. vuodesta (%)
lähi- + perushoitaja	1 459	27,35	1,74
sairaanhoitaja + erikoissairaanhoitaja + terveydenhoitaja	919	17,23	4,79
hoitaja	261	4,89	-6,79
hoito- + laitosapulainen	196	3,67	-7,11
sosiaalityöntekijä	169	3,17	-1,17
ohjaaja, opistoaste	167	3,13	-6,70
kodinhoitaja	148	2,77	-9,76
kotiavustaja	144	2,70	-19,10
terveyskeskuslääkäri	131	2,46	-1,50
hammashoitaja	101	1,89	9,78

"Top 10" yhteensä	3 695	69,27	0,65
Koko henkilöstöä yht.	5 334		



Henkilöstön jakautuminen eri henkilöstöryhmiin 31.12.2013

Henkilöstöryhmä	Vakinaiset			%jakauma		
	miehet	naiset	yhteensä	miehet	naiset	yhteensä
A Lääkärit ja hammaslääkärit	52	184	236	1,42	5,04	6,46
B Sosiaalityöntekijät, sos.ohjaajat, lastenvalvojat ja johtavat sos.ohjaajat	9	129	138	0,25	3,53	3,78
C Korkeakoulu- ja AMK-/Opistoasteinen hoitohenkilökunta	54	831	885	1,48	22,75	24,23
D Korkeakoulu- ja AMK-/Opistoasteinen kasvat-, ohjaus, huolenpito-, kuntoutus- ja päihdetyön henkilökunta	24	166	190	0,66	4,54	5,20
E II asteen /Kouluasteinen hoitohenkilökunta	57	1 289	1 346	1,56	35,29	36,85
F Kouluasteinen kasvat-, ohjaus-, huolenpito-, kuntoutus- ja päihdetyön henkilökunta	9	65	74	0,25	1,78	2,03
G Avustava hoito- ja hoitotekninen henkilökunta	4	215	219	0,11	5,89	6,00
H Hallinto- ja toimistohenkilökunta	33	337	370	0,90	9,23	10,13
I Muu henkilökunta	55	140	195	1,51	3,83	5,34
Vakinaiset yhteensä	297	3 356	3 653	8,13	91,87	100,00

Henkilöstöryhmä	Koko henkilöstö			%jakauma		
	miehet	naiset	yhteensä	miehet	naiset	yhteensä
A Lääkärit ja hammaslääkärit	77	259	336	1,44	4,86	6,30
B Sosiaalityöntekijät, sos.ohjaajat, lastenvalvojat ja johtavat sos.ohjaajat	17	193	210	0,32	3,62	3,94
C Korkeakoulu- ja AMK-/Opistoasteinen hoitohenkilökunta	80	1 100	1 180	1,50	20,62	22,12
D Korkeakoulu- ja AMK-/Opistoasteinen kasvat-, ohjaus, huolenpito-, kuntoutus- ja päihdetyön henkilökunta	55	220	275	1,03	4,12	5,16
E II asteen /Kouluasteinen hoitohenkilökunta	146	1 981	2 127	2,74	37,14	39,88
F Kouluasteinen kasvat-, ohjaus-, huolenpito-, kuntoutus- ja päihdetyön henkilökunta	23	84	107	0,43	1,57	2,01
G Avustava hoito- ja hoitotekninen henkilökunta	17	362	379	0,32	6,79	7,11
H Hallinto- ja toimistohenkilökunta	54	423	477	1,01	7,93	8,94
I Muu henkilökunta	67	176	243	1,26	3,30	4,56
Kaikki yhteensä	536	4 798	5 334	10,05	89,95	100,00

**Vakinainen henkilökunta eri virka- ja työ sopimusten palkkahinnoittelukohdissa
sukupuolen mukaan 31.12.2013**

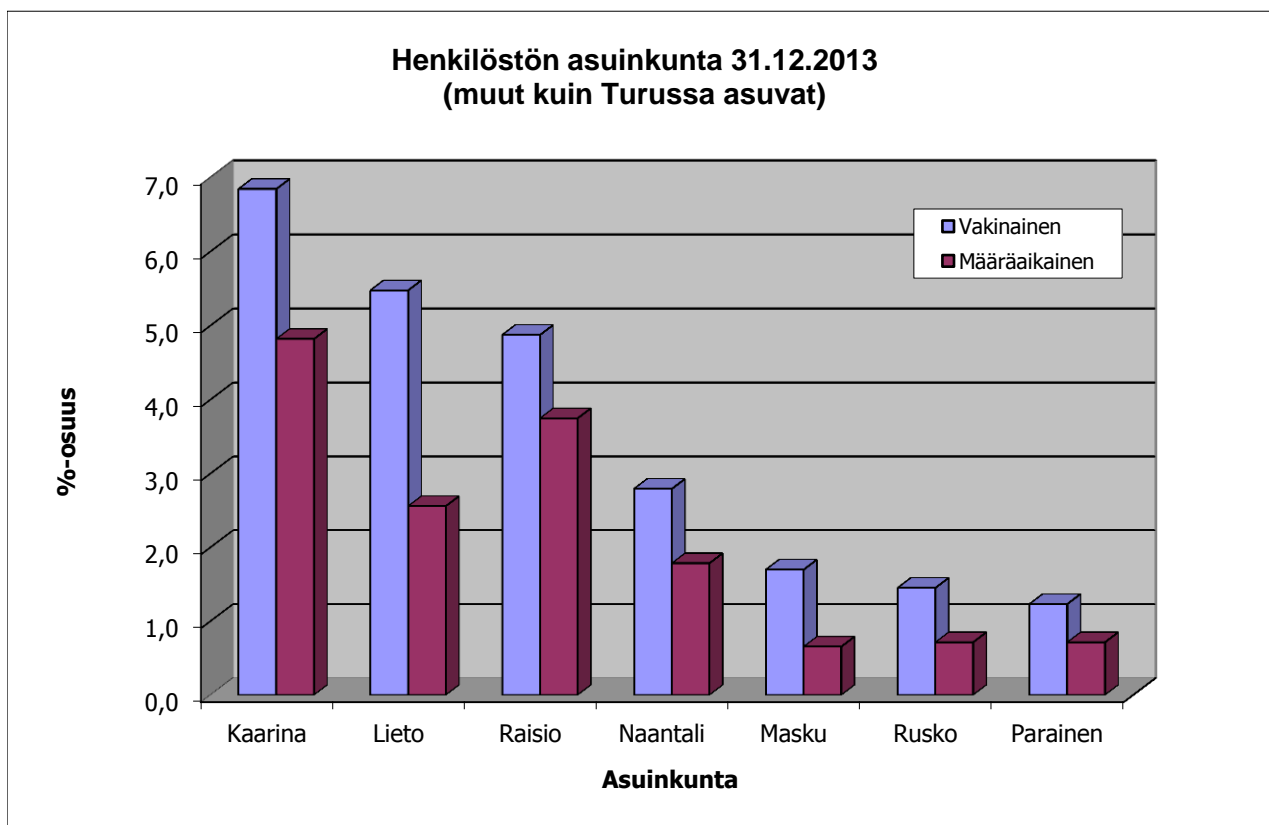
Hinnoittelu- kohdat	esimerkit ao. kohtiin sijoitetuista	Lukumäärät ja %-osuudet kaikista vakituisista						%osuudet hinnoittelu- kohdittain	
		yhteensä	%	miehet	%	naiset	%	m %	n %
99TAE020	toimialan johto	1	0,0	0	0,0	1	0,0	0,0	100,0
01TOI010	toimistoala	128	3,5	5	0,1	123	3,4	3,9	96,1
01TOI020	toimistoala	50	1,4	0	0,0	50	1,4	0,0	100,0
01VAH020	vahtimestarit	11	0,3	11	0,3	0	0,0	100,0	0,0
01LÄH000	lähetit	5	0,1	2	0,1	3	0,1	40,0	60,0
03HOI010	ylihoitajat	10	0,3	0	0,0	10	0,3	0,0	100,0
03HOI020	osastonhoitajat	64	1,8	6	0,2	58	1,6	9,4	90,6
03HOI030	sairaanhoitajat	784	21,5	46	1,3	738	20,2	5,9	94,1
03HOI040	perushoitajat	1 279	35,0	57	1,6	1 222	33,5	4,5	95,5
04FAR020	farmaseutit	4	0,1	0	0,0	4	0,1	0,0	100,0
04FAR03A	lääketyöntekijät	5	0,1	0	0,0	5	0,1	0,0	100,0
04PER010	laitosapulaiset, kotiavustajat	262	7,2	6	0,2	256	7,0	2,3	97,7
04SOS030	lk.johtajat, avopalveluohjaajat, johtavat sosiaalityöntekijät	49	1,3	3	0,1	46	1,3	6,1	93,9
04SOS04A	sosiaalityöntekijät	127	3,5	9	0,2	118	3,2	7,1	92,9
04SOS050	lk. ohjaajat	143	3,9	20	0,5	123	3,4	14,0	86,0
04SOS06A	lähihoitajat, kodinhoitajat	205	5,6	9	0,2	196	5,4	4,4	95,6
05PER010	laitosapulaiset	3	0,1	0	0,0	3	0,1	0,0	100,0
05PKO014	päiväkodin johtajat	1	0,0	0	0,0	1	0,0	0,0	100,0
05PKO02B	erityislasteranopettajat	1	0,0	0	0,0	1	0,0	0,0	100,0
06RUO020	emännät, pk:n keittäjät	7	0,2	1	0,0	6	0,2	14,3	85,7
06RUO060	ruokapalvelutyöntekijät	2	0,1	1	0,0	1	0,0	50,0	50,0
08PER010	talonmiehet, apumiehet	3	0,1	3	0,1	0	0,0	100,0	0,0
L0KASVNL	kasvatusneuvolan lääkäri	2	0,1	0	0,0	2	0,1	0,0	100,0
L1TK2000	ylilääkärit	9	0,2	1	0,0	8	0,2	11,1	88,9
L1TK5100	erikoislääkärit	25	0,7	1	0,0	24	0,7	4,0	96,0
L1TK5200	terveyskeskuslääkärit	14	0,4	1	0,0	13	0,4	7,1	92,9
L1TK6100	terveyskeskuslääkärit	1	0,0	0	0,0	1	0,0	0,0	100,0
L1VV3001	erikoislääkärit	22	0,6	7	0,2	15	0,4	31,8	68,2
L1VV3002	terveyskeskuslääkärit	41	1,1	12	0,3	29	0,8	29,3	70,7
L2TH2000	ylihammaslääkärit	2	0,1	0	0,0	2	0,1	0,0	100,0
L2TH5100	erikoishammaslääkärit	17	0,5	3	0,1	14	0,4	17,6	82,4
L2TH5200	terveyskeskushammaslääkärit	53	1,5	8	0,2	45	1,2	15,1	84,9
L3SL1200	ylilääkärit	14	0,4	7	0,2	7	0,2	50,0	50,0
L3SL3000	erikoislääkärit	33	0,9	11	0,3	22	0,6	33,3	66,7
L3SL4100	erikoistuvat lääkärit	1	0,0	0	0,0	1	0,0	0,0	100,0
L3SL4103	erikoistuvat lääkärit	1	0,0	1	0,0	0	0,0	100,0	0,0
50102014	työnjohtajat	21	0,6	16	0,4	5	0,1	76,2	23,8
50104018	työvalmentajat	23	0,6	15	0,4	8	0,2	65,2	34,8
	hinnoittelemattomat	230	6,3	35	1,0	195	5,3	15,2	84,8
Yhteensä		3 653	100	297	8,1	3 356	91,9		

Henkilöstön asuinkunta

31.12.2013 tilanteen mukaan henkilökunnan asuinkuntana oli Turku 69,9 %:lla vakinaisessa palvelussuhteessa olevista ja 78,3 %:lla määräaikaisessa palvelussuhteessa olevista.

Asuinkunta: Kuukausipalkkaiset henkilöt 31.12.2013

	Vakinainen		Määräaikainen			
	lkm	3653	%	lkm	1681	%
Turku		2553	69,9		1317	78,3
Kaarina		250	6,8		81	4,8
Lieto		200	5,5		43	2,6
Raisio		178	4,9		63	3,7
Naantali		102	2,8		30	1,8
Masku		62	1,7		11	0,7
Rusko		53	1,5		12	0,7
Parainen		45	1,2		12	0,7
Aura		37	1,0		6	0,4
Paimio		35	1,0		19	1,1
Mynämäki		23	0,6		17	1,0
Pöytyä		20	0,5		5	0,3
Nousiainen		18	0,5		4	0,2
Salo		11	0,3		19	1,1
Sauvo		11	0,3		4	0,2
Vehmaa		9	0,2		2	0,1
Uusikaupunki		6	0,2		0	0,0
Loimaa		5	0,1		4	0,2



Henkilötyövuosien määrä tulosalueittain 2013

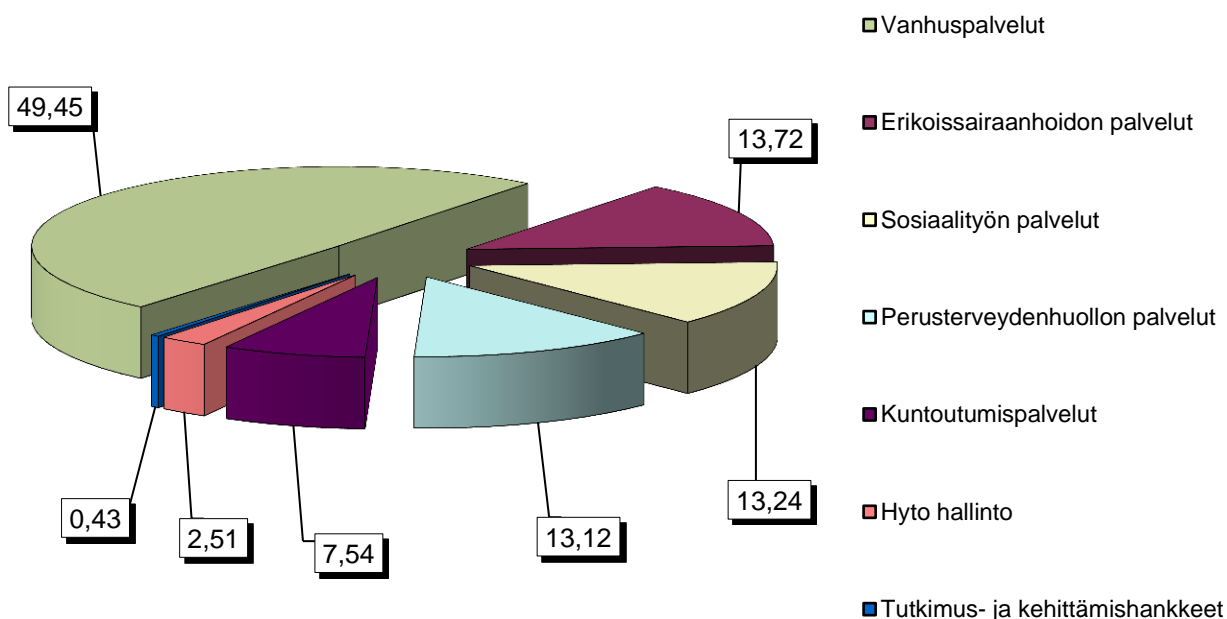
	Henkilötyövuosia		
	lukumäärä	%-osuus	Muutos ed. vuodesta %
Hyvinvointitoimiala	5 274,1	100,00	-1,29
Hyto hallinto	132,3	2,51	-12,15
Sosiaalityön palvelut	698,4	13,24	1,17
Perusterveydenhuollon palvelut	691,7	13,12	2,66
Erikoissairaanhoidon palvelut	723,4	13,72	0,96
Kuntoutumispalvelut	397,5	7,54	0,48
Vanhuspalvelut	2 608,3	49,45	0,89
Tutkimus- ja kehittämishankkeet	22,5	0,43	-4,26

Henkilötyövuosi:

palveluksessaolopäivien lukumäärä kalenteripäivinä / 365 * (osa-aikaprosentti/100)

Henkilötyövuosissa eivät ole mukana työllistetyt, harjoittelijat, omais- ja perhehoitajat ja palkkionsaajat.

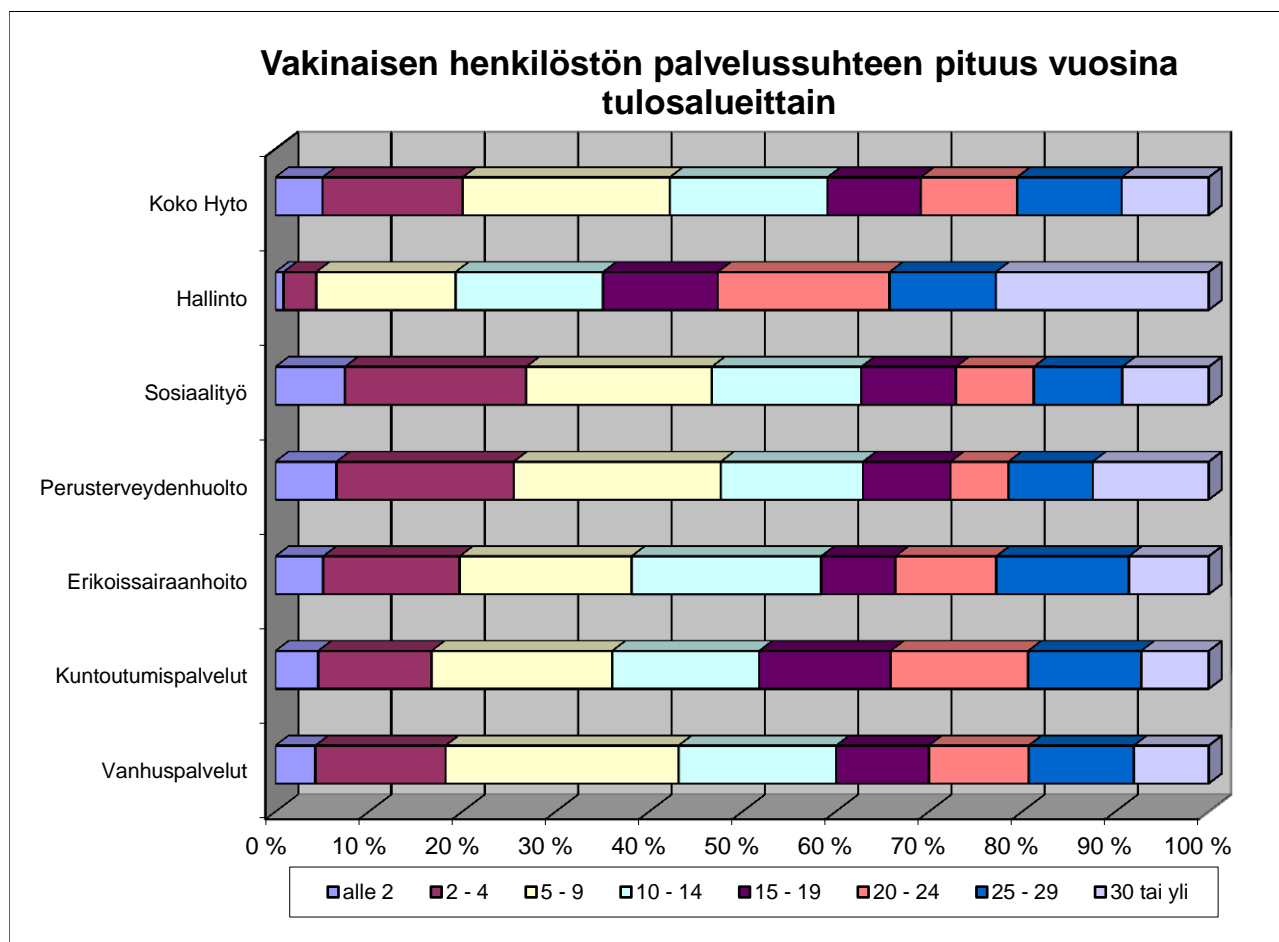
Henkilötyövuosien määrä tulosalueittain (%-osuudet)



Vakinaisen henkilöstön määrä palveluksessaolovuosien mukaan (%-osuudet) ja keskimääräinen palveluaika vuosina tulosalueittain

Tulosalue	Palveluksessaolovuosien määrä									keskimäär. palveluaika vuosina
	alle 2	2 - 4	5 - 9	10 - 14	15 - 19	20 - 24	25 - 29	30 -	Yht.	
	Tulosaluekohtaiset %-osuudet									
Hyto hallinto	0,9	3,5	14,9	15,8	12,3	18,4	11,4	22,8	100,0	20,6
Sosiaalityö	7,4	19,4	19,9	16,0	10,2	8,4	9,5	9,3	100,0	13,6
Perusterveydenhuolto	6,6	19,0	22,2	15,2	9,4	6,2	9,0	12,4	100,0	14,1
Erikoissairaanhoido	5,1	14,6	18,4	20,3	8,0	10,8	14,2	8,5	100,0	15,1
Kuntoutumispalvelut	4,6	12,1	19,3	15,7	14,1	14,8	12,1	7,2	100,0	15,4
Vanhuspalvelut	4,3	13,9	24,9	16,9	9,9	10,7	11,3	8,0	100,0	14,4
Koko Hyto	5,1	15,0	22,2	16,9	10,0	10,3	11,2	9,3	100,0	14,6

Palveluksessaoloajat on laskettu yhtäjaksoisen palvelussuhteen alkamispäivästä.



Henkilöstö eri työaikamuodoissa 31.12.2013

Työaikajärjestelmä	Vakituiset	Muut	Yhteensä	Miehet	Naiset	Yhteensä	%:a yht.
1. Toimistotyöaika 36,25 h/vko	349	111	460	61	399	460	8,62
10. Yleistyöaika 38,25-tunnin työaika	134	32	166	54	112	166	3,11
41. Jaksotyö päivätyönluontoinen, muodollinen	893	224	1 117	53	1 064	1 117	20,94
42. Jaksotyö vuorotyönluontoinen	1 863	1 135	2 998	269	2 729	2 998	56,21
44. Jaksotyö yötyö työaika aina pääosin 22:00-6:00	2	0	2	0	2	2	0,04
70. Sivuviran tai sivutoimen työaika	0	1	1	1	0	1	0,02
91. Sairaalanlääkärit, -hammaslääkärit 38,25 h/vko	48	45	93	31	62	93	1,74
92. 37 tuntia/viikko	178	79	257	22	235	257	4,82
94. Lääkärit	186	50	236	44	192	236	4,42
95. Muut	0	4	4	1	3	4	0,07
	3 653	1 681	5 334	536	4 798	5 334	100,00

Tehtäväkohtaiset palkat ja kannustavat lisät sukupuolen mukaan vuonna 2013

Maksettu vuonna 2013	miehet				naiset				Yhteensä €	Hlö lkm	Muutos ed. vuodesta (%)	
	yht. €	%	lkm	%	yht. €	%	lkm	%			€	lkm
Tehtäväkohtaiset palkat	13 936 359	11,2	799	11,7	109 981 007	88,8	6 007	88,3	123 917 365	6 806	0,87	-1,38
Henkilökoht.lisä HLh*	476 466	19,4	197	9,0	1 976 393	80,6	1 992	91,0	2 452 859	2 189	-2,46	-3,40
Kertapalkkio**	54 169	9,2	161	9,9	535 971	90,8	1 462	90,1	590 140	1 623	31,64	-3,10
Kielilisiä	2 043	10,6	16	12,3	17 301	89,4	114	87,7	19 344	130	-7,46	-4,41

* Henkilökohtainen lisä (HLh) ei sisällä vuosisidonnaista osaa.

** Kannustuslisä kertakorvauksena sisältää paikallisen sopimuksen mukaiset hälytysrahat. Luvuissa eivät ole mukana työllistetyt eivätkä harjoittelijat.

Lisät	Yhteensä €	%-osuus tehtävä- kohtaisesta palkasta	Muutos ed. vuodesta (%)
Henkilökoht.lisä HLh	2 452 859	1,98	-3,3
Kertapalkkio	590 140	0,48	30,5
Kielilisiä	19 344	0,02	-8,3
Lisät yhteensä (€)	3 062 343	2,47	1,7

Palkka- ja henkilöstömenot 2013

Palkkamenojen erittely kirjanpidon mukaan 2013

Palkkamenojen erittely	Peruspalvelulautakunta	Muutos ed. vuodesta %
Kokouspalkkiot	54 708,77	3,88
Kuukausipalkat	120 126 358,69	-0,89
Tunti- ja urakkapalkat	55 446,99	-10,13
Erilliskorvaukset	26 794 237,88	0,44
Sijaisten palkat	14 953 342,91	0,31
Tilapäinen työvoima	3 544 695,65	6,97
Luontaisedut ja niiden korvaukset	138 266,46	7,42
Palkkamenot työllistettävistä	5 836 481,84	5,26
Muut palkkiot	867 517,13	18,63
Siviilipalvelusmiesten pv-rahast	56 768,21	
Yhteensä	172 427 824,53	-0,14
Palkkojen jaksotukset	3 514 104,18	8,03
Kaikki yhteensä	175 941 928,71	0,01

Sosiaaliturvamenojen erittely kirjanpidon mukaan 2013

Sosiaaliturvamenojen erittely	Peruspalvelulautakunta	Muutos ed. vuodesta %
Sosiaaliturvamaksut	3 556 108,48	-2,99
*Lakisääteiset vakuutusmaksut	6 971 676,73	3,42
<i>Sosiaalivakuutusmaksut yht.</i>	<i>10 527 785,21</i>	<i>1,16</i>
Palkkamenoperusteinen KUEL	29 326 159,52	0,86
**Varhaiseläkemaksut	2 056 007,78	2,90
Eläkemenoperusteinen KUEL	13 412 789,59	9,77
<i>Eläkemaksut yhteensä</i>	<i>44 794 956,89</i>	<i>3,47</i>
Sotu- ja eläkemaksut yhteensä	55 322 742,10	3,02
Jaksotetut sosiaalivakuutusmaksut	170 496,19	84,94
Jaksotetut eläkekulut	688 789,16	24,43
Työnantajan sosiaalikulut yht.	56 182 027,45	3,38

* Tapaturma-, työttömyys- ja ryhmähenkivakuutusmaksut

** Vuoden 2012 lopulliset varhaiseläkemaksut sekä vuoden 2013 ennakkoon maksetut varhaiseläkemaksut.

Vakinaisen henkilöstön koulutusrakenne sukupuolen mukaan 31.12.2013

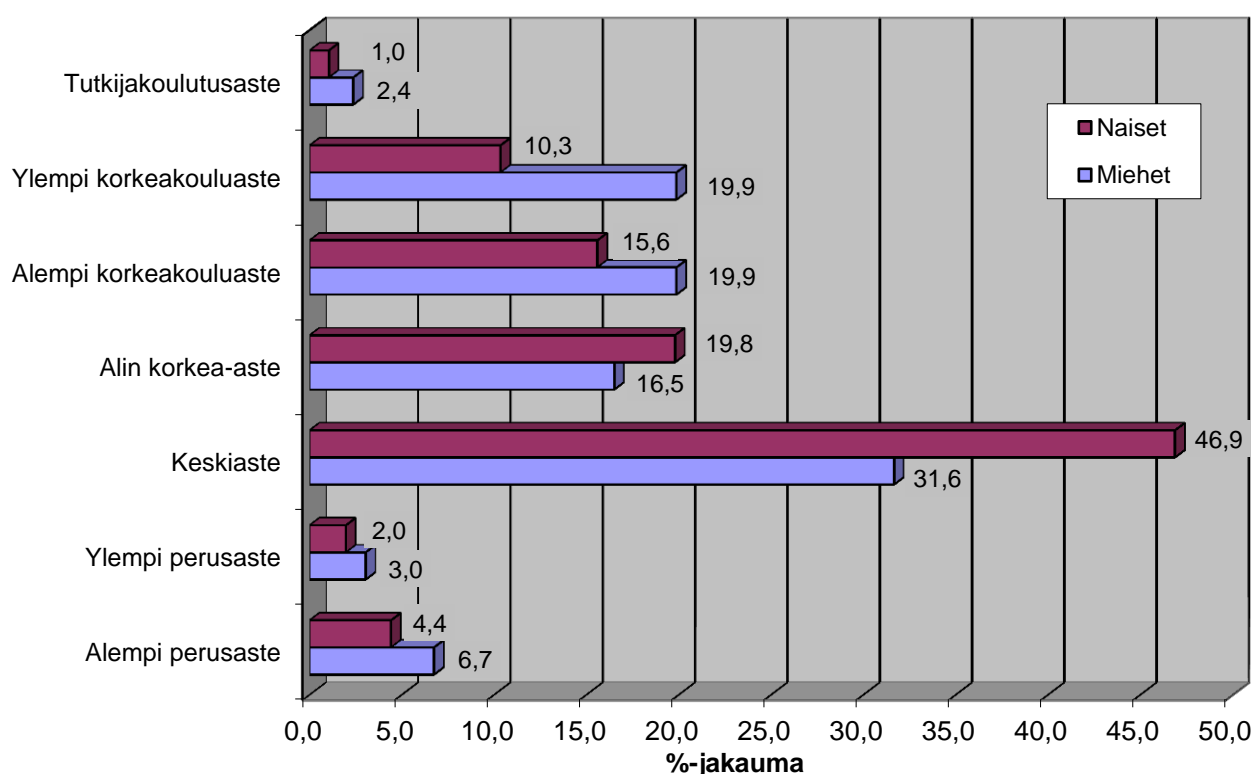
Koulutusaste	Lukumäärä			% -jakauma koulutusasteen mukaan			muutos edellisestä vuodesta (%)		
	Miehet	Naiset	Yhteensä	Miehet	Naiset	Yhteensä	Miehet	Naiset	Yhteensä
Alempi perusaste*	20	148	168	6,73	4,41	4,60	-21,94	-43,19	-41,31
Ylempi perusaste	9	66	75	3,03	1,97	2,05	5,39	-3,44	-2,58
Keskiaste	94	1 573	1 667	31,65	46,87	45,63	-1,92	2,39	2,23
Alin korkea-aste	49	664	713	16,50	19,79	19,52	-0,69	-2,28	-2,12
Alempi korkeakouluaste	59	523	582	19,87	15,58	15,93	26,89	12,34	13,61
Ylempi korkeakouluaste	59	347	406	19,87	10,34	11,11	-5,79	11,56	8,25
Tutkijakoulutusaste	7	35	42	2,36	1,04	1,15	-18,03	0,95	-3,29
Yhteensä	297	3 356	3 653	100,0	100,0	100,0			

* Mikäli henkilöllä ei ole tutkintoa tai koulutustiedot puuttuvat, sijoitetaan henkilö alemmalle perusasteelle.

Perusasteella olevien määrän kehitys 2009 - 2013

	2009	2010	2011	2012	2013
Miehet	26	32	35	36	29
Naiset	368	279	303	332	214

Vakinaisen henkilöstön koulutusrakenne sukupuolen mukaan 31.12.2013



Opintovapaa vuosina 2006 - 2013

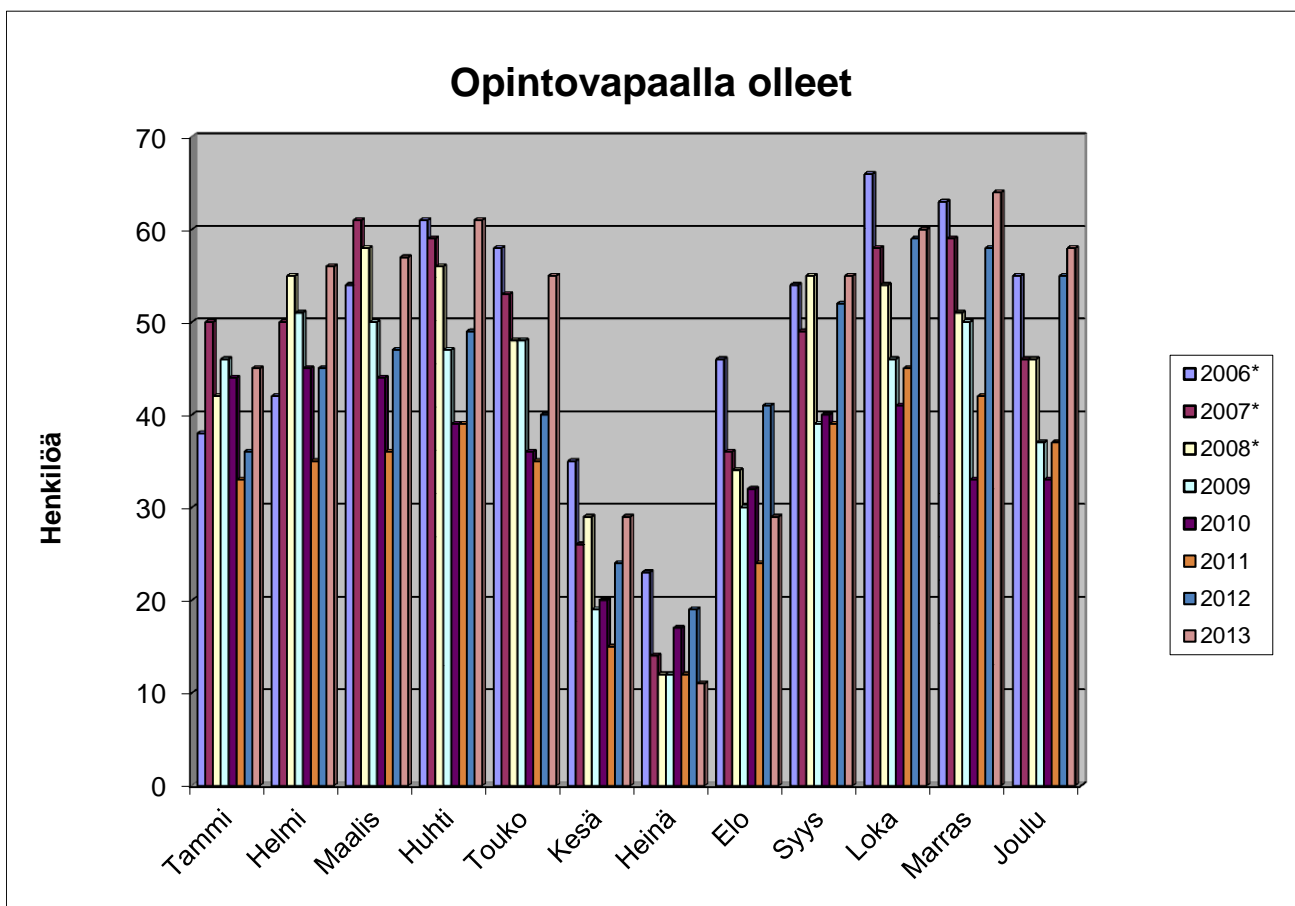
Vuosi	2006*	2007*	2008*	2009	2010	2011	2012	2013
Henkilöä	47	101	90	85	81	73	97	104

muutos ed. vuodesta (%)	7,22
--------------------------------	-------------

Henkilöä/kk	Tammi	Helmi	Maalis	Huhti	Touko	Kesä	Heinä	Elo	Syys	Loka	Marras	Joulu
2006*	38	42	54	61	58	35	23	46	54	66	63	55
2007*	50	50	61	59	53	26	14	36	49	58	59	46
2008*	42	55	58	56	48	29	12	34	55	54	51	46
2009	46	51	50	47	48	19	12	30	39	46	50	37
2010	44	45	44	39	36	20	17	32	40	41	33	33
2011	33	35	36	39	35	15	12	24	39	45	42	37
2012	36	45	47	49	40	24	19	41	52	59	58	55
2013	45	56	57	61	55	29	11	29	55	60	64	58
muutos ed. vuodesta (%)	25,0	24,4	21,3	24,5	37,5	20,8	-42,1	-29,3	5,8	1,7	10,3	5,5

* Vuosien 2006 - 2008 tiedot ovat Sosiaalitoimen ja Terveysviraston yhteenlaskettuja lukuja.

Työvoimaan vaikuttaneet merkittävimmät sisäiset siirrot: Varhaiskasvatus siirtyi Sivistystoimialalle 1.8.2010 lukien (1 455 vakanssia), Työterveyshuolto Konsernihallintoon (85 vakanssia) ja Ympäristöterveydenhuolto Ympäristötoimialalle (23 vakanssia) 1.1.2013 lukien.



Koulutuksesta aiheutuneet poissaolot vuonna 2013

Syy-koodi	Poissaolosyy	Palkallinen			Palkaton			Kalpv yht.	% osuus
		lkm	kalpv	työp	lkm	kalpv	työp		
30	Ammatillinen henkilöstökoulutus	9 480	10 533	10 336	0	0	0	10 533	39,53
32	Muut opinnot	0	0	0	151	15 305	10 529	15 305	57,43
34	Luottamusmieskoulutus	67	142	142	0	0	0	142	0,53
35	Työsuojelukoulutus	21	40	40	0	0	0	40	0,15
76	Oppisopimuskoulutus	1	5	5	490	623	608	628	2,36
Yhteensä		9 569	10 720	10 523	641	15 928	11 137	26 648	100,0
33	Osapäiväinen koulutus	2 536,0	2 571,5	2 500,0	0,5	0,5	0,5	2 572,0	

Osapäiväinen koulutus = 0,5 kalenteripäivää.

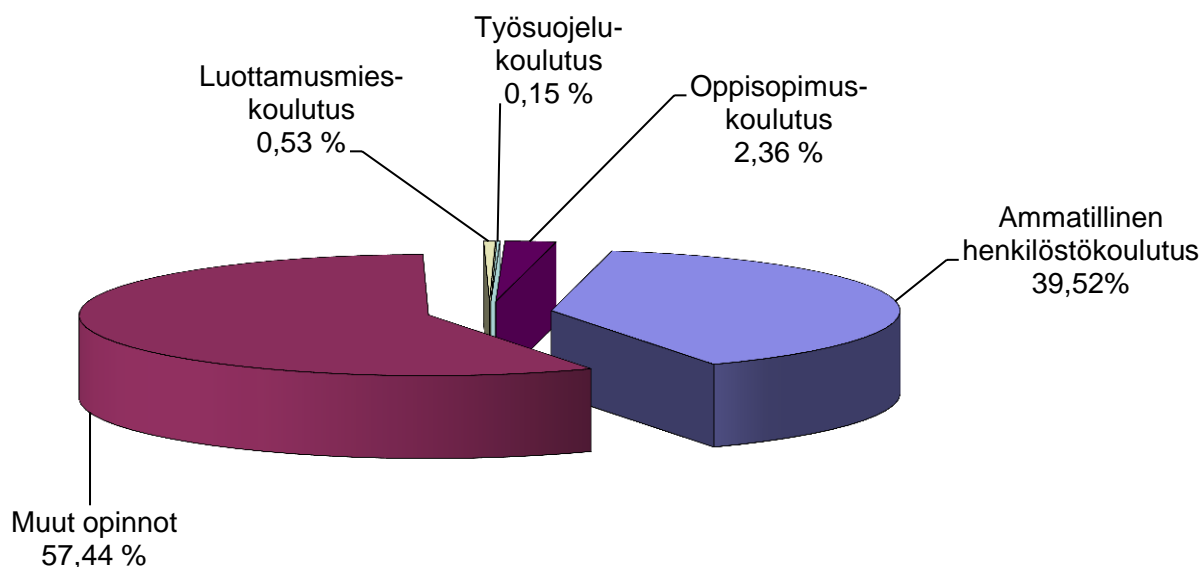
Koulutuksesta aiheutuneiden poissaolojen palkallisuus 2007 - 2013

Syy-koodi	Poissaolosyy	2007	2008	2009	2010	2011	2012	2013	muutos ed. vuodesta (%)
		kalenteripäiviä							
30,34,35	Koulutus, palkallinen	11 186	11 303	9 696	8 785	10 208	9 119	10 720	17,56
32,76	Koulutus, palkaton	2 397	2 137	3 349	2 466	3 041	3 106	15 928	412,81
Yhteensä		13 583	13 440	13 045	11 251	13 249	12 225	26 648	117,98
33	Osapäiväinen koulutus, palkallinen	2 855	2 629	1 910	1 657	2 218	2 780	2 572	-7,50

Työllistettyjen ja harjoittelijoiden koulutuspäivät eivät ole mukana luvuissa.

Työvoimaan vaikuttaneet merkittävimmät sisäiset siirrot: Varhaiskasvatus siirtyi Sivistystoimialalle 1.8.2010 lukien (1 455 vakanssia), Työterveyshuolto Konsernihallintoon (85 vakanssia) ja Ympäristöterveydenhuolto Ympäristötoimialalle (23 vakanssia) 1.1.2013 lukien.

Koulutuksesta aiheutuneet poissaolot vuonna 2013



Koulutusseuranta

Sosiaali- ja terveydenhuollon henkilöstöä koskee täydennyskoulutusvelvoite. Keskimäärin 3-10 täydennyskoulutuspäivää vuodessa pidetään yhtenä täydennyskoulutuksen lähtökohtana. Se ei ole kuitenkaan sen enempää vähimmäis- kuin enimmäismäärä, vaan täydennyskoulutuksen tarve voi vaihdella vuosittain mm. työyhteisön toimintojen kehittämisvaiheesta ja henkilön ammatillisesta koulutuksesta ja tehtävistä riippuen huomattavastikin puoleen tai toiseen.

Vuonna 2013 Hyto:n henkilöstö osallistui täydennyskoulutukseen seuraavasti (henkilöstön jaottelu perustuu Kunnallisen työmarkkinalaitoksen asian raportointia koskevaan ohjeeseen):

Vuosi 2013	Palkkaa saavan henkilöstön lukumäärä 31.12.2013	Täydennyskoulutukseen osallistuneiden henkilöiden lukumäärä	Täydennyskoulutuspäivien yhteismäärä	Kustannukset
Lääkärit ja hammaslääkärit	293	331	1 226	
Sosiaalityöntekijät	168	174	810	
Muu korkeakoulutettu henkilöstö	54	88	469	
Sosiaali- ja terveysalan ammattikorkeakoulututkinnon, opetus- ja kasvatustieteiden alan alemman korkeakoulututkinnon tai sosiaali- ja terveysalan opistoasteen tutkinnon suorittaneet	1 087	1 059	4 568	
Sosiaali- ja terveysalan perustutkinnon tai kouluasteen tutkinnon suorittaneet	2 171	1 475	3 742	
Muu palveluketjussa toimiva henkilöstö	1 385	824	2 655	
Yhteensä	5 158	3 951	13 470	873 834 €

Palkkaa saavan henkilöstön määrä 5 158 on poikkileikkauspäivältä 31.12.2013.

Lukuun on otettu mukaan kaikki ko. päivänä työssä olleet.

Em. mukaan täydennyskoulutusta on järjestetty keskimäärin 2,6 pv/henkilö.

Henkilöstön rekrytointi 2013

Vuoden aikana rekrytoidun vakinaisen henkilöstön määrä ammattiryhmittäin

	Henkilöstöryhmä									Yhteensä	
	A	B	C	D	E	F	G	H	I	Vuosi 2013	Vuosi 2012
Sisäinen valinta (kpl)*	0	1	7	0	10	0	1	0	2	21	35
<i>Hakemusten määrä yht.</i>	0	4	55	0	64	0	4	0	6	133	168
Hakemukset/ avoinna oleva työpaikka	0	4	8	0	6	0	4	0	3	6	5
Ulkoinen valinta (kpl)*	30	14	32	17	31	0	0	13	9	146	103
<i>Hakemusten määrä yht.</i>	138	144	519	589	799	0	0	1 898	421	4 508	1 844
Hakemukset/ avoinna oleva työpaikka	5	10	16	35	26	0	0	146	47	31	18
Täytetty haettavaksi julistamatta*	3	1	41	8	60	6	7	6	12	144	171
Paikkoja täytetty yhteensä	33	16	80	25	101	6	8	19	23	311	309
Epäonnistuneet haut	6	1	5	2	3	1	0	3	1	22	38

Käytetyt rekrytointikanavat: viikkotiedote, sisäinen haku, julkinen haku (Turun Sanomat, Åbo Underrättelser), ammattilehdet sekä kaupungin rekry-järjestelmä (lokakuusta 2011 alkaen Kuntarekry).

* Vuoden 2013 aikana vakinaistettujen määriin on laskettu ne henkilöt, jotka ovat ottaneet tehtävän vastaan vuoden 2013 aikana. Luvuissa mukana eivät ole ne, jotka ovat siirtyneet vakinaisesta palvelussuhteesta toiseen vakinaiseen palvelussuhteeseen.

Henkilöstöryhmät:

- A Lääkärit ja hammaslääkärit
- B Sosiaalityöntekijät, sos.ohjaajat, lastenvalvojat ja joht.sos.ohjaajat
- C Korkeakoulu- ja AMK-/ Opistoasteinen hoitohenkilökunta
- D Korkeakoulu- ja AMK-/ Opistoasteinen kasvatus-, ohjaus-, huolenpito-, kuntoutus- ja päihdetyön henkilökunta
- E II asteen/ Kouluasteinen hoitohenkilökunta
- F Kouluasteinen kasvatus-, ohjaus-, huolenpito-, kuntoutus- ja päihdetyön henkilökunta
- G Avustava hoito- ja hoitotekninen henkilökunta
- H Hallinto- ja toimistohenkilökunta
- I Muu henkilökunta

Vakinaisen henkilöstön tulo- ja lähtövaihtuvuus vuosina 2006 - 2013

	2006*	2007*	2008*	2009	2010	2011	2012	2013
Palvelukseen tulleet **	259	196	234	270	233	238	309	311
Tulovaihtuvuusprosentti	5,02	3,73	4,53	5,43	4,75	6,43	8,34	8,40
Vakinaisten henkilöiden määrä 31.12.	5 260	5 170	4 969	4 905	3 701	3 707	3 701	3 653

**) Vuoden aikana vakinaiseksi valitut henkilöt (jotka eivät ennestään olleet vakinaisia).

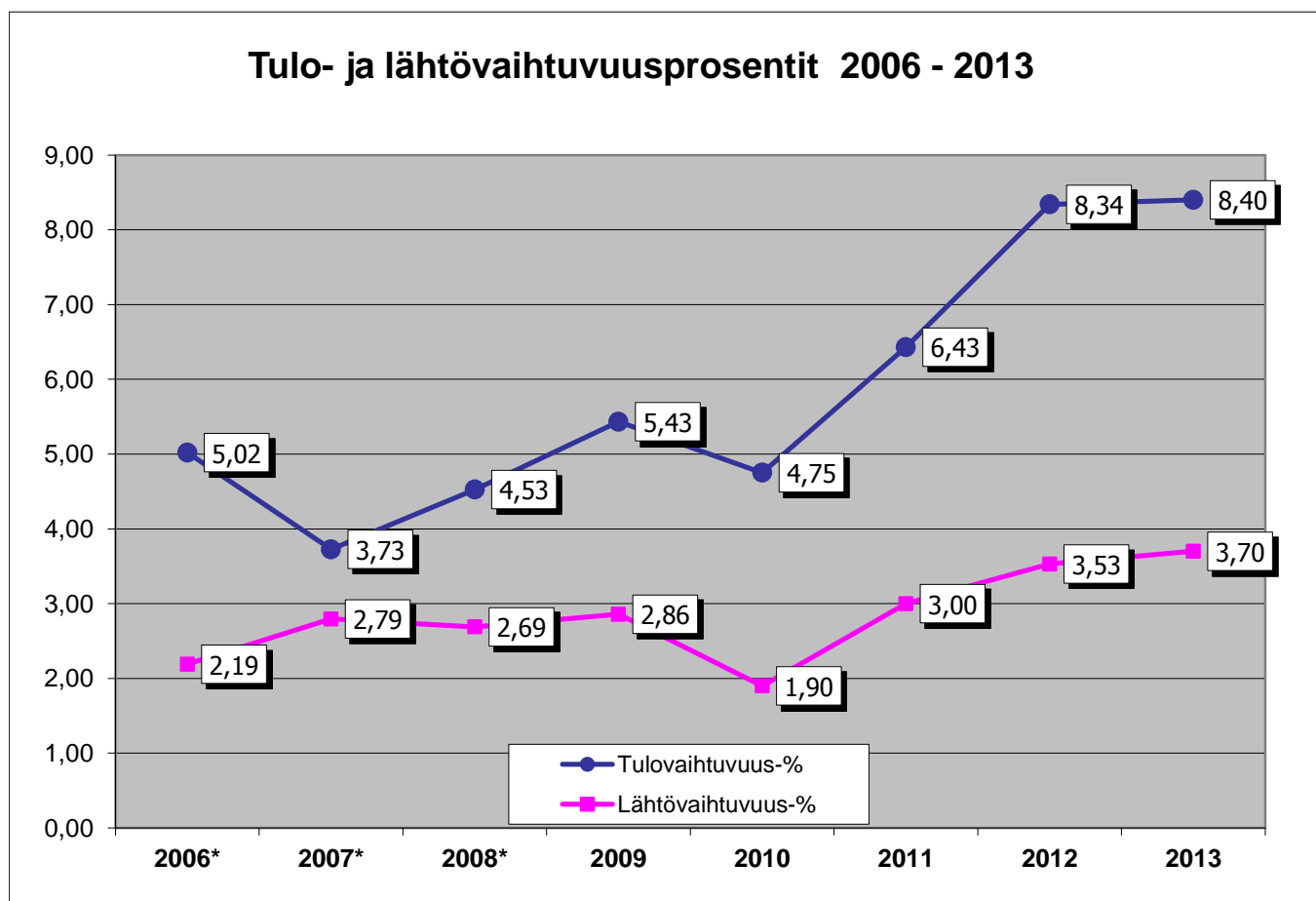
	2006*	2007*	2008*	2009	2010	2011	2012	2013
Palveluksesta eronneet ***	113	147	139	142	93	111	131	137
Lähtövaihtuvuusprosentti	2,19	2,79	2,69	2,86	1,90	3,00	3,53	3,70

***) Palveluksesta eronneet ml. kuolleet, ei eläkkeelle siirtyneet.

* Vuosien 2006 - 2008 tiedot ovat Sosiaalikeskuksen ja Terveystieteiden tutkimuskeskuksen yhteenslaskettuja lukuja.

Tulo- ja lähtövaihtuvuusprosentti = vuoden aikana palvelukseen tulleiden ja palveluksesta eronneiden henkilöiden määrä suhteutettuna edellisen vuoden lopun vakinaisen henkilöstön lukumäärään.

Työvoimaan vaikuttaneet merkittävimmät sisäiset siirrot: Varhaiskasvatus siirtyi Sivistystoimialalle 1.8.2010 lukien (1 455 vakanssia), Työterveyshuolto Konsernihallintoon (85 vakanssia) ja Ympäristöterveydenhuolto Ympäristötoimialalle (23 vakanssia) 1.1.2013 lukien.



Eroamiset syittäin vuosina 2007 - 2013

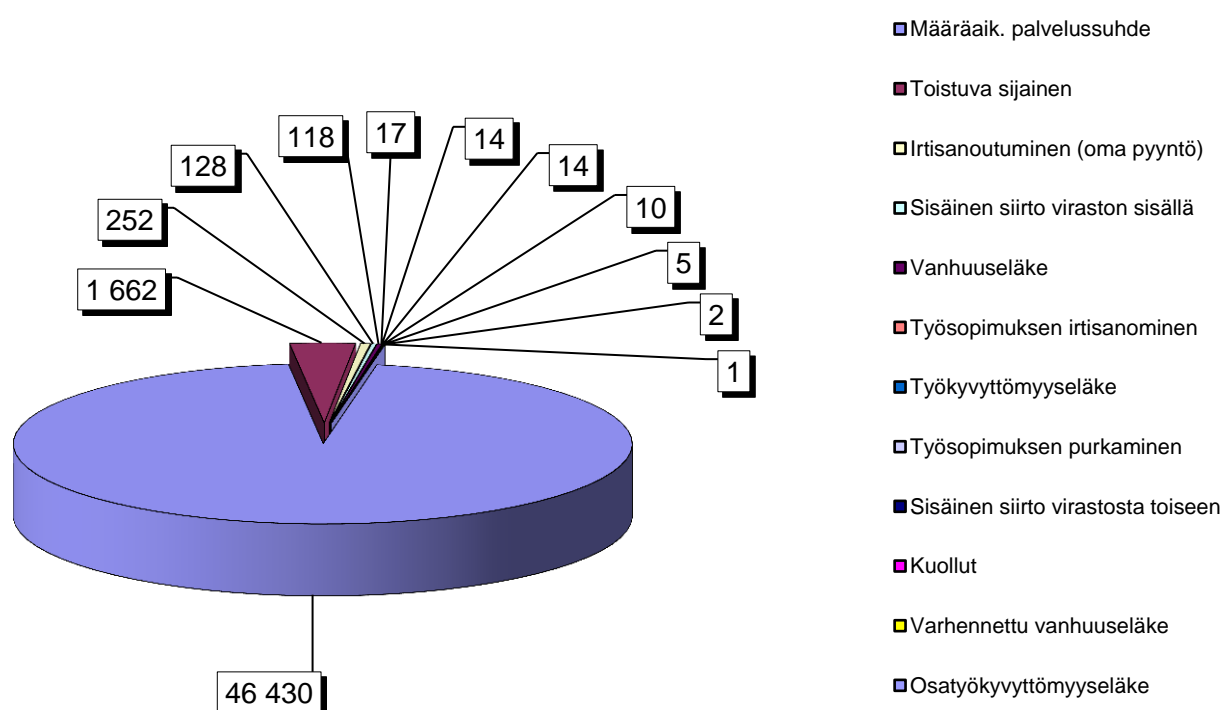
	2007*	2008*	2009	2010	2011	2012	2013
Määräaikaisen palvelussuhteen päätyminen	21 241	20 750	20 521	20 178	40 523	46 302	46 430
Toistuva sijainen	22 086	23 978	24 333	23 954	5 048	1 618	1 662
Irtisanoutuminen (oma pyyntö)	285	271	237	219	329	295	252
Sisäinen siirto virastosta toiseen**			48	1 286	5	130	10
Siirtyminen vanhuuseläkkeelle	87	87	114	80	99	117	118
Sisäinen siirto viraston sisällä**			173	125	78	111	128
Laitoksen tms. siirto toiseen jäsenyhteisöön	1	14	0	0	1	34	0
Siirtyminen työkyvyttömyyseläkkeelle	50	43	40	38	22	24	14
Työsopimuksen purkaminen/purkautuminen	15	12	4	43	32	22	14
Työsopimuksen irtisanominen (työnantaja)	8	2	4	3	13	16	17
Kuollut	10	8	6	9	3	2	5
Siirtyminen varhennetulle vanhuuseläkkeelle	1	2	2	1	0	1	2
Siirtyminen osatyökyvyttömyyseläkkeelle	15	15	4	0	0	0	1
Siirtyminen osa-aikaeläkkeelle	23	8	3	0	0	0	0
Siirtyminen yksilölliselle varhaiseläkkeelle	5	1	0	0	0	0	0
Siirtyminen työttömyyseläkkeelle	0	0	0	0	0	0	0
Sisäinen siirto**	479	7 476					
Yhteensä	44 306	52 667	45 489	45 936	46 153	48 672	48 653

* Vuosien 2006 - 2008 tiedot ovat Sosiaalikeskuksen ja Terveysviraston yhteenlaskettuja lukuja.

** Erotytä *sisäinen siirto* varten on vuonna 2009 otettu käyttöön kaksi erillistä erotytä: sisäinen siirto viraston sisällä ja sisäinen siirto virastosta toiseen.

** Sisäinen siirto virastosta toiseen: Työvoimaan vaikuttaneet merkittävimmät sisäiset siirrot: Varhaiskasvatus siirtyi Sivistystoimialalle 1.8.2010 lukien (1 455 vakanssia), Työterveyshuolto Konsenrihallintoon (85 vakanssia) ja Ympäristöterveydenhuolto Ympäristötoimialalle (23 vakanssia) 1.1.2013 lukien.

Eroamiset syittäin vuonna 2013



Eläkkeelle siirtyminen

Toistaiseksi myönnetty eläkkeet 2009 - 2013* (ainoastaan vakinaiset henkilöt)

Eläkemuoto	2009		2010		2011		2012		2013		muutos ed. vuodesta (%)	eläkkeelle jääneiden keski-ikä
	kpl	%	kpl	%	kpl	%	kpl	%	kpl	%		
Vanhuuseläke	112	72,73	79	66,39	98	81,67	116	82,27	116	87,88	0,00	63,66
Työkyvyttömyyseläke	40	25,97	39	32,77	22	18,33	24	17,02	14	10,61	-41,67	58,09
Varhennettu vanhuuseläke	2	1,30	1	0,84	0	0,00	1	0,71	2	1,52	100,00	62,08
Yksilöllinen varhaiseläke	0	0,00	0	0,00	0	0,00	0	0,00	0	0,00	0,00	
Työttömyyseläke	0	0,00	0	0,00	0	0,00	0	0,00	0	0,00	0,00	
Yhteensä	154	100	119	100	120	100	141	100	132	100	17,50	62,92
<i>eläköityneitä vakinaisesta henkilöstöstä (%)</i>	3,14		3,22		3,24		3,81		3,61			
Osa-aikaeläke	3		0		0		0		0		0,00	
Osatyökyvyttömyyseläke	4		0		0		0		1		ennen 0	47,04
<i>eläköityneitä vakinaisesta henkilöstöstä kaikki eläkkeet huomioiden (%)</i>	3,28		3,22		3,24		3,81		3,64			

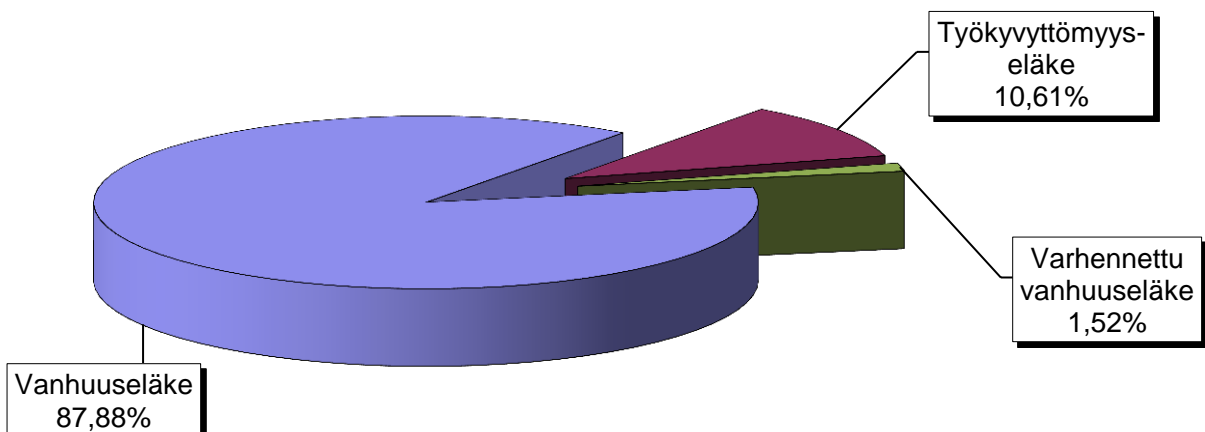
Kuinka suuri osa eläkkeelle siirtyneistä on eläköitynyt ennen eläkeiän saavuttamista:

Eläkkeelle ennen eläkeiän saavuttamista	2009	2010	2011	2012	2013
	27,27 %	33,61 %	18,33 %	17,73 %	12,12 %

* Vuoden 2008 tiedot ovat Sosiaalikeskuksen ja Terveystietokeskuksen yhteenlaskettuja lukuja.

Työvoimaan vaikuttaneet merkittävimmät sisäiset siirrot: Varhaiskasvatus siirtyi Sivistystoimialalle 1.8.2010 lukien (1 455 vakanssia), Työterveyshuolto Konsernihallintoon (85 vakanssia) ja Ympäristöterveydenhuolto Ympäristötoimialalle (23 vakanssia) 1.1.2013 lukien.

Toistaiseksi myönnettyjen eläkkeiden %-osuudet vuonna 2013

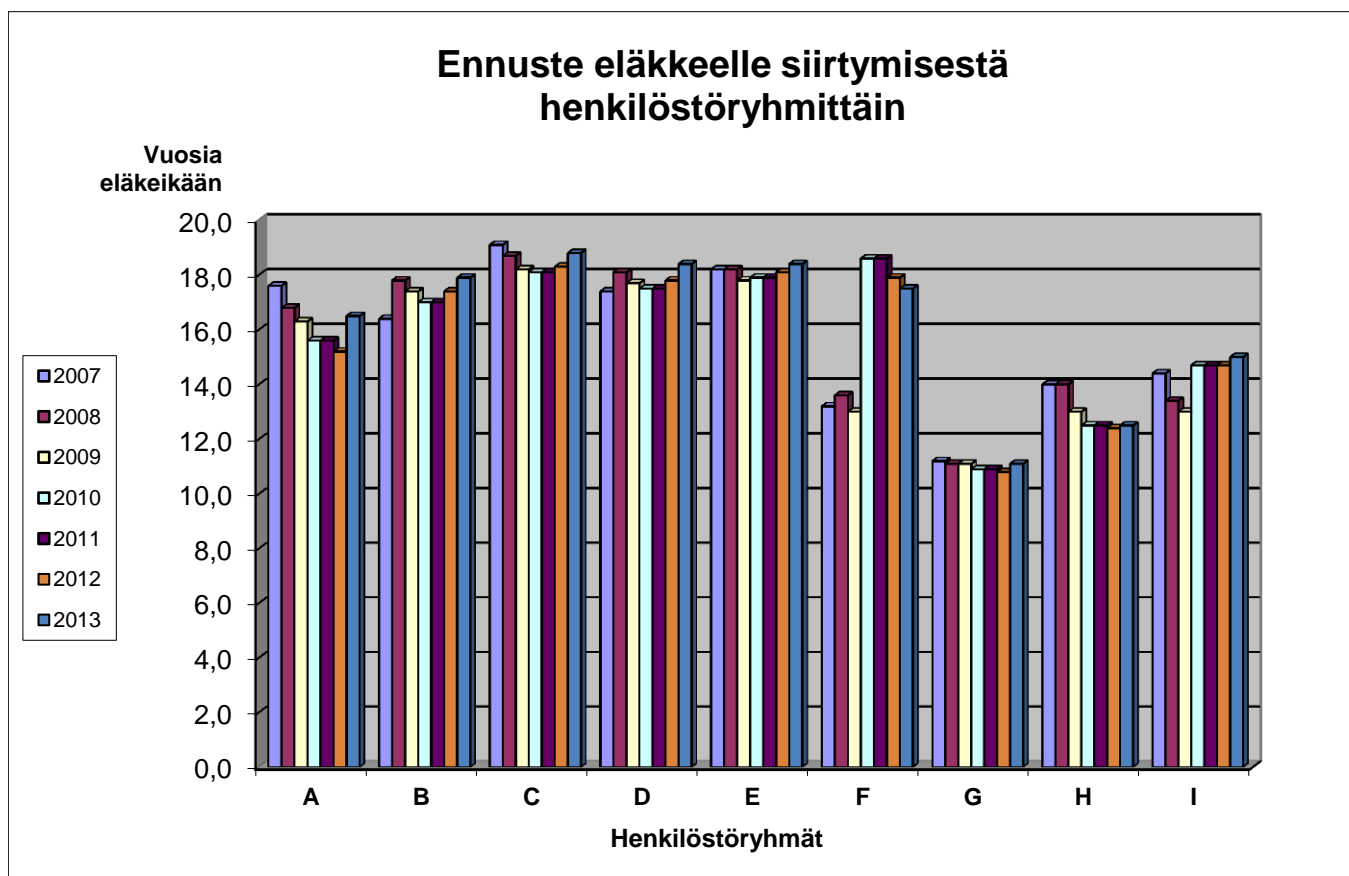


Ennuste eläkkeelle siirtymisestä henkilöstöryhmittäin (ainoastaan vakinaiset henkilöt)

Henkilöstöryhmä	Vuosia jäljellä eläkeikään						
	2007*	2008*	2009	2010	2011	2012	2013
A Lääkärit ja hammaslääkärit	17,6	16,8	16,3	15,7	15,6	15,2	16,5
B Sosiaalityöntekijät, sos.ohjaajat, lastenvalvojat ja johtavat sos.ohjaajat	16,4	17,8	17,4	16,7	17,0	17,4	17,9
C Korkeakoulu- ja AMK-/Opistoasteinen hoitohenkilökunta	19,1	18,7	18,2	18,1	18,1	18,3	18,8
D Korkeakoulu- ja AMK-/Opistoasteinen kasvatus-, ohjaus-, huolenpito-, kuntoutus- ja päihdetyön henkilökunta	17,4	18,1	17,7	17,8	17,5	17,8	18,4
E II asteen /Kouluasteinen hoitohenkilökunta	18,2	18,2	17,8	18,0	17,9	18,1	18,4
F Kouluasteinen kasvatus-, ohjaus-, huolenpito-, kuntoutus- ja päihdetyön henkilökunta	13,2	13,6	13,0	19,0	18,6	17,9	17,5
G Avustava hoito- ja hoitotekninen henkilökunta	11,2	11,1	11,1	11,0	10,9	10,8	11,1
H Hallinto- ja toimistohenkilökunta	14,0	14,0	13,0	13,0	12,5	12,4	12,5
I Muu henkilökunta	14,4	13,4	13,0	14,5	14,7	14,7	15,0

* Vuosien 2006 - 2008 tiedot ovat Sosiaalikeskuksen ja Terveysviraston yhteenlaskettuja lukuja.

Työvoimaan vaikuttaneet merkittävimmät sisäiset siirrot: Varhaiskasvatus siirtyi Sivistystoimialalle 1.8.2010 lukien (1 455 vakanssia), Työterveyshuolto Konsernihallintoon (85 vakanssia) ja Ympäristöterveydenhuolto Ympäristötoimialalle (23 vakanssia) 1.1.2013 lukien.



Suuntaa antava ennuste vanhuuseläkkeelle siirtymisestä

Vakinaisen henkilökunnan tulevaa vanhuuseläkkeelle siirtymistä tarkastellaan käytettävissä olevien eläkeikää koskevien tietojen perusteella ja oletetaan, että kaikki voivat jatkaa työssä vanhuuseläkeikään asti.

Vanhuuseläkkeelle siirtyvien henkilöiden lukumäärä putoaa jyrkästi huippuvuoden 2014 jälkeen. Vuonna 2016 määrä taas nousee, mutta laskee seuraavana vuonna.

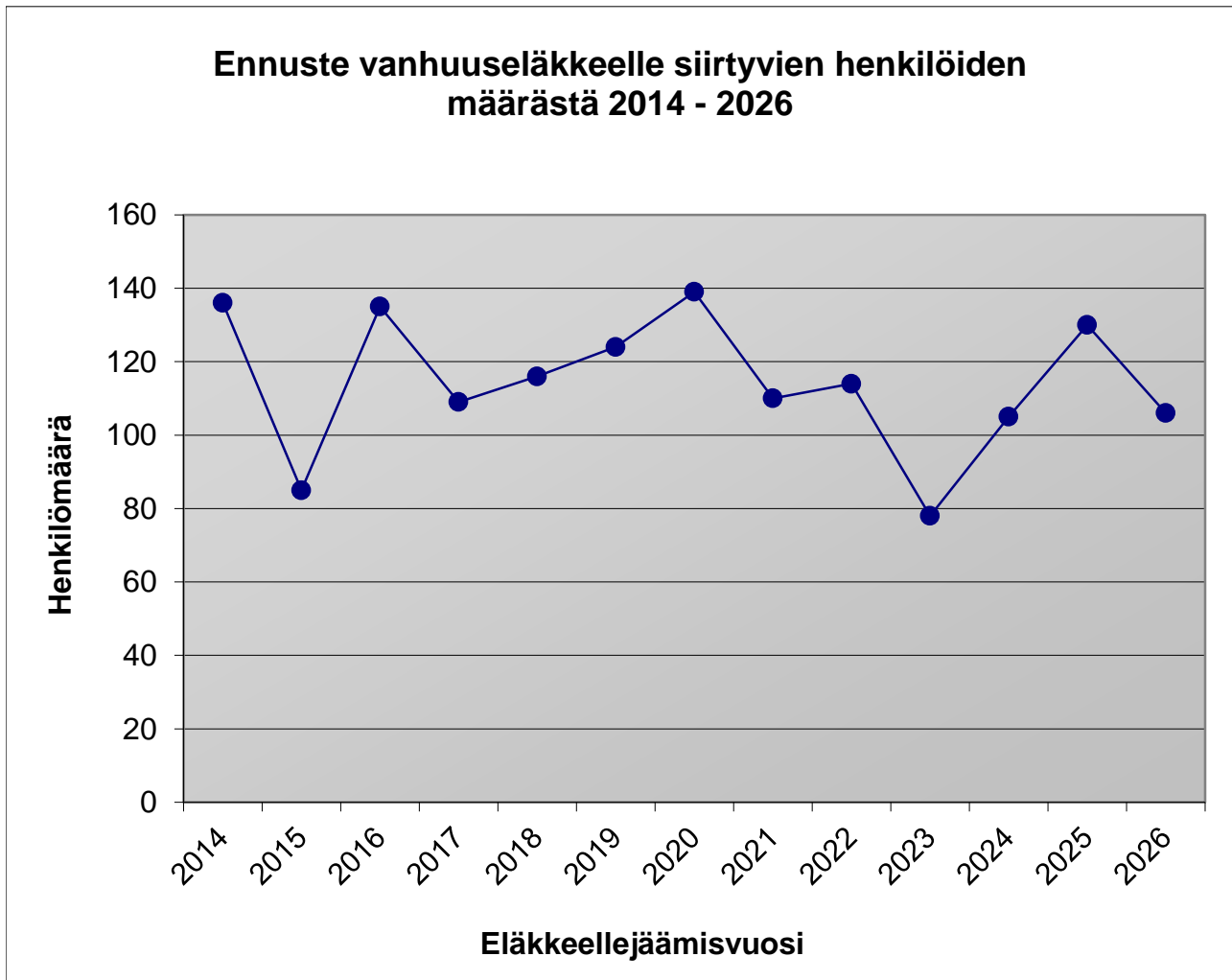
Vuonna 2018 - 2020 vanhuuseläkkeelle siirtyvien henkilöiden määrä nousee tasaisesti.

Vanhuuseläkkeelle jääviä henkilöitä arvioidaan olevan vuosina 2014 - 2018 yhteensä 581.

vuosi	2014	2015	2016	2017	2018	2019	2020	2021	2022	2023	2024	2025	2026
määrä	136	85	135	109	116	124	139	110	114	78	105	130	106

Vanhuuseläkkeelle jäävien henkilöiden määrä yhteensä:

2014	2014- 2015	2014- 2016	2014- 2017	2014- 2018	2014- 2019	2014- 2020	2014- 2021	2014- 2022	2014- 2023	2014- 2024	2014- 2025	2014- 2026
136	221	356	465	581	705	844	954	1 068	1 146	1 251	1 381	1 487



Muut poissaolot vuonna 2013

syykoodi	Poissaolosyy	Palkallinen		Palkaton		Kalenteri- päivät yht.
		poissaolo- kerrat	kalpv	poissaolo- kerrat	kalpv	
07	Pakottavat perhesyyt			148	463	463
10	Vuosiloma	21 319	195 668			195 668
13	Aktiivivapaa	99	398			398
22	Määräaikainen kuntoutustuki			96	10 902	10 902
23	Äitiysloma	158	10 583	130	4 555	15 138
24	Isyysloma (palkaton)	1	6	45	4 497	4 503
31	Opintovapaa (palkaton)			145	15 299	15 299
37	Pääsopijajärjestöjen ylimpien päätävien elinten kokous	33	44			44
38	50-,60-vuotispäivä, vihkimispv ym.	265	265			265
40	Yksityisasiat (palkaton)			2 757	19 510	19 510
41	Muu virkavapaus/työloma			2	2	2
45	Vuorotteluvapaa			105	14 783	14 783
61	Aseeton ja siviilipalvelus			1	281	281
62	Reservin kertausharjoitus/väestön- suojelukoulutus	1	2			2
64	Julkinen tehtävä (esim. kunnallinen luottamustoimi)	46	57	8	9	66
67	Käräjäoikeuden lautamies			17	18	18
72	Toisen tehtävän hoito Turun kaupungilla			902	81 465	81 465
77	Toisen tehtävän hoito toisen työnantajan palveluksessa			125	13 754	13 754
86	Säästövapaa	1 472	7 259			7 259
87	Lomarahavapaa	383	2 505			2 505
88	Talkoovapaa			2 125	4 127	4 127
89	25-vuotispalvelu	156	301			301
99	Luvatton poissaolo			353	663	663

Luvuissa eivät ole mukana työllistetyt, harjoittelijat, omais- ja perhehoitajat eivätkä palkkionsaajat.

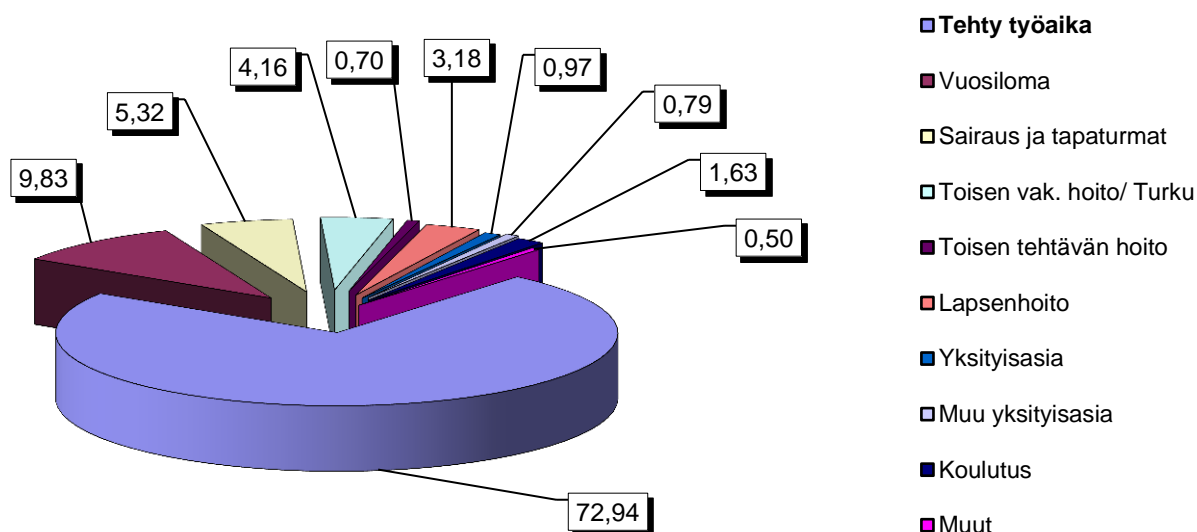
Henkilöstön kokonaistyöajan jakauma vuonna 2013

	Päivien lkm	%	muutos ed. vuodesta (%)*
Tehty työaika	1 404 034	72,94	0,46
Poissa	521 005	27,06	-1,23
palkalla	303 523	15,77	-3,19
palkatta	217 482	11,30	-6,28
Yhteensä	1 925 040	100,00	-1,56

Osa-aikaisuus on huomioitu päivien lukumäärissä.

Poissaolot:	Päivien lkm	%-osuus työajasta	Poissaolon selite	%-osuus poissaoloista	muutos ed. vuodesta (%)
Vuosiloma	189 258	9,83	Vuosiloma, säästövapaa ja lomarahavapaa	36,33	2,28
Sairaus ja tapaturmat	102 351	5,32	Sairauslomat, tapaturmalomat, ammattitauti, liikennevahinko, määräaikainen kuntoutustuki	19,64	0,34
Toisen vak. hoito/ Turku	79 997	4,16	Toisen vakanssin hoito Turun kaupungilla	15,35	-8,31
Toisen tehtävän hoito	13 558	0,70	Toisen tehtävän hoito toisen työnantajan palveluksessa	2,60	-22,11
Lapsenhoito	61 209	3,18	Äitiys-, isyys- ja vanhempainloma, hoitovapaa	11,75	3,39
Yksityisasia	18 645	0,97	Yksityisasiat	3,58	-10,34
Muu yksityisasia	15 126	0,79	Muu virkavapaus/työloma, vuorotteluvapaa, pakottavat perhesyyt	2,90	17,40
Koulutus	31 327	1,63	Opintovapaa, muut opinnot, koulutukseen osallistuminen, oppisopimislain muk. koulutus, osapäiväinen koulutus	6,01	14,16
Muut	9 533	0,50	mm. sairaan lapsen hoito, lto:n VES-päivät, talkoovapaa, kelan kuntoutus, luvaton poissaolo	1,83	6,05
Yhteensä	521 005	27,06		100,00	-1,21

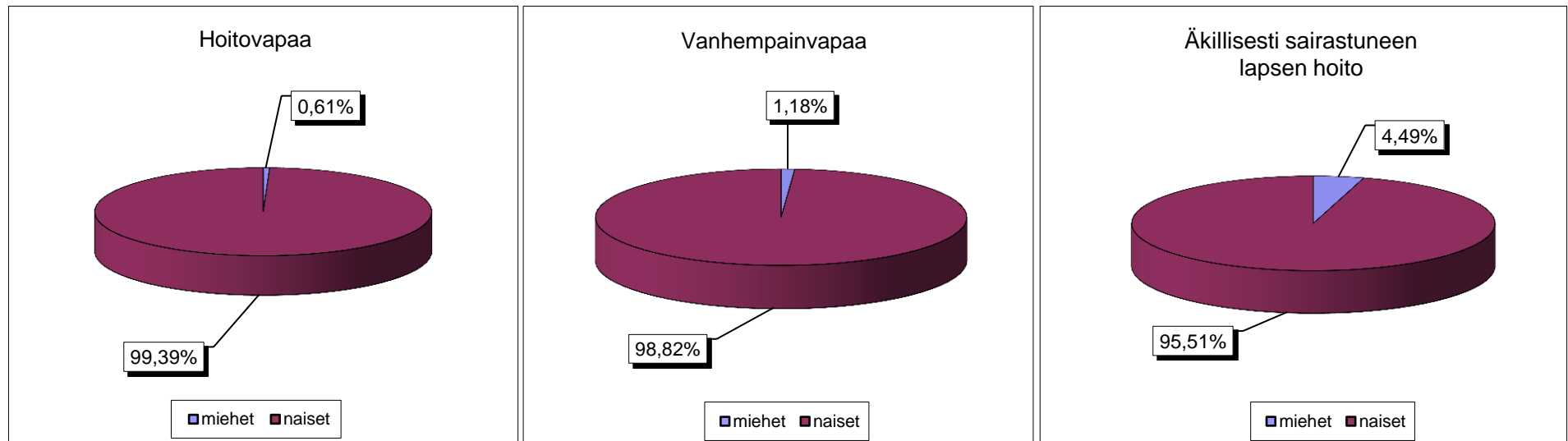
Henkilöstön kokonaistyöajan jakauma vuonna 2013



Lapsen hoidosta aiheutuneet poissaolot sukupuolen mukaan 1.1. - 31.12.2013

Poissaolosyy	Poissaolopäiviä yhteensä	miehet				naiset			
		Poissaolopäivien määrä	%-osuus	muutos ed. vuodesta %	henkilöiden määrä	Poissaolopäivien määrä	%-osuus	muutos ed. vuodesta %	henkilöiden määrä
Hoitovapaa	25 856	159	0,61	98,87	1	25 697	99,39	-0,31	198
Vanhempainvapaa	20 056	236	1,18	23,08	9	19 820	98,82	-0,22	174
Äkillisesti sairastuneen lapsen hoito	3 493	157	4,49	-3,21	102	3 336	95,51	0,16	1945

Luvuissa eivät ole mukana työllistetyt, harjoittelijat, omais- ja perhehoitajat eivätkä palkkionsaajat.



Vuorotteluvapaa vuosina 2006 - 2013

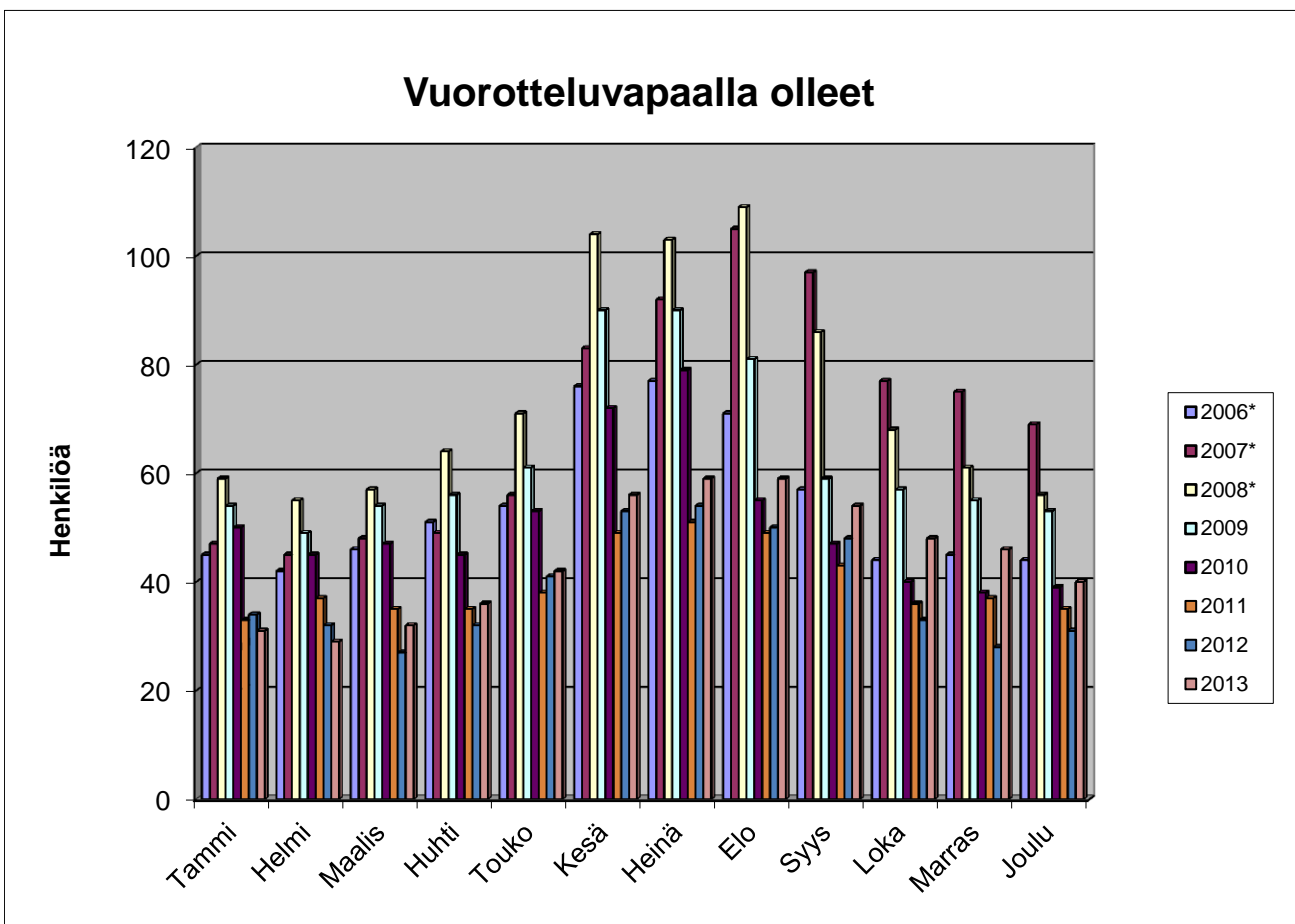
Vuosi	2006*	2007*	2008*	2009	2010	2011	2012	2013
Henkilöä	124	166	177	144	135	87	94	96

muutos ed. vuodesta (%)	2,13
--------------------------------	-------------

Henkilöä/kk	Tammi	Helmi	Maalis	Huhti	Touko	Kesä	Heinä	Elo	Syys	Loka	Marras	Joulu
2006*	45	42	46	51	54	76	77	71	57	44	45	44
2007*	47	45	48	49	56	83	92	105	97	77	75	69
2008*	59	55	57	64	71	104	103	109	86	68	61	56
2009	54	49	54	56	61	90	90	81	59	57	55	53
2010	50	45	47	45	53	72	79	55	47	40	38	39
2011	33	37	35	35	38	49	51	49	43	36	37	35
2012	34	32	27	32	41	53	54	50	48	33	28	31
2013	31	29	32	36	42	56	59	59	54	48	46	40
muutos ed. vuodesta (%)	-8,8	-9,4	18,5	12,5	2,4	5,7	9,3	18,0	12,5	45,5	64,3	29,0

* Vuosien 2006 - 2008 tiedot ovat Sosiaalitoimen ja Terveysviraston yhteenlaskettuja lukuja.

Työvoimaan vaikuttaneet merkittävimmät sisäiset siirrot: Varhaiskasvatus siirtyi Sivistystoimialalle 1.8.2010 lukien (1 455 vakanssia), Työterveyshuolto Konsernihallintoon (85 vakanssia) ja Ympäristöterveydenhuolto Ympäristötoimialalle (23 vakanssia) 1.1.2013 lukien.



Osa-aikalisä vuosina 2006 - 2013

Vuosi	2006*	2007*	2008*	2009	2010	2011	2012	2013
Henkilöä	32	23	12	9	8	12	15	3

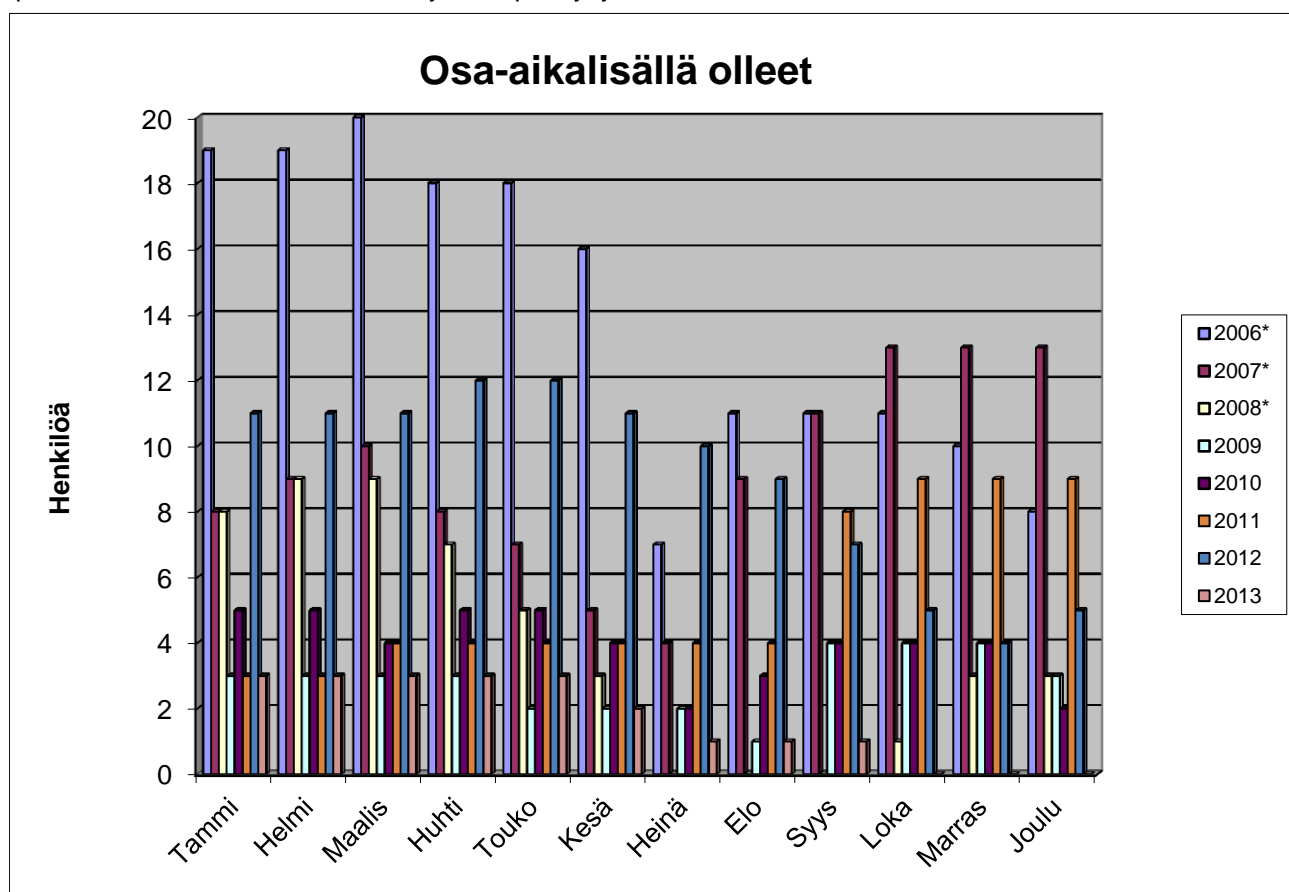
muutos ed. vuodesta (%)	-80,00
--------------------------------	---------------

Henkilöä/kk	Tammi	Helmi	Maalis	Huhti	Touko	Kesä	Heinä	Elo	Syys	Loka	Marras	Joulu
2006*	19	19	20	18	18	16	7	11	11	11	10	8
2007*	8	9	10	8	7	5	4	9	11	13	13	13
2008*	8	9	9	7	5	3	0	0	0	1	3	3
2009	3	3	3	3	2	2	2	1	4	4	4	3
2010	5	5	4	5	5	4	2	3	4	4	4	2
2011	3	3	4	4	4	4	4	4	8	9	9	9
2012	11	11	11	12	12	11	10	9	7	5	4	5
2013	3	3	3	3	3	2	1	1	1	0	0	0
muutos ed. vuodesta (%)	-72,7	-72,7	-72,7	-75,0	-75,0	-81,8	-90,0	-88,9	-85,7	-100	-100	-100

* Vuosien 2006 - 2008 tiedot ovat Sosiaalitoimen ja Terveysviraston yhteenlaskettuja lukuja.

Työvoimaan vaikuttaneet merkittävimmät sisäiset siirrot: Varhaiskasvatus siirtyi Sivistystoimialalle 1.8.2010 lukien (1 455 vakanssia), Työterveyshuolto Konsernihallintoon (85 vakanssia) ja Ympäristöterveydenhuolto Ympäristötoimialalle (23 vakanssia) 1.1.2013 lukien.

Työvoimapaalveluja koskevan kokonaisuudistuksen yhteydessä osa-aikalisää koskevat säännökset poistettiin laista eli osa-aikalisän käyttö on päätynyt.



Sairauspoissaolot vuonna 2013

Syykoodi	Poissaolosyy	Täyspalkallinen		Osapalkallinen		Palkaton		Lkm yht.	muutos ed. vuodesta (%)
		lkm	kalpv	lkm	kalpv	lkm	kalpv		
19	Harkinnanvarainen sairausloma	0	0	160	4 806	14	758	174	-12,12
20	Sairausloma	16 149	67 203	982	14 593	164	4 021	17 295	-3,47
52	Ammattitauti	0	0	0	0	0	0	0	0,00
53	Liikennevahinko	0	0	0	0	0	0	0	-100,00
71	Yleisvaarallinen tartuntatauti	0	0	0	0	0	0	0	0,00

Sairauslomapäivien määrän kehitys

Syykoodi	Poissaolosyy	Kalenteripäiviä								muutos ed. vuodesta (%)
		2006*	2007*	2008*	2009	2010	2011	2012	2013	
20,52,53	Sairausloma, täysi palkka	95 197	105 423	99 849	93 764	85 949	77 275	69 352	67 203	-3,10
20,53	Sairausloma, 2/3 palkka	22 843	30 839	23 504	19 610	17 419	16 305	14 479	14 593	0,79
19	Harkinnanvarainen sairausloma	8 515	9 254	7 593	8 449	5 899	5 291	6 613	5 564	-15,86
20	Sairausloma, palkaton	9 656	8 797	7 513	5 677	5 703	3 558	3 007	4 021	33,72
Yhteensä		136 211	154 313	138 459	127 500	114 970	102 429	93 451	91 381	-2,22

* Vuosien 2006 - 2008 tiedot ovat Sosiaalitoimen ja Terveystieteiden osaston yhteenselostettuja lukuja.

Työvoimaan vaikuttaneet merkittävimmät sisäiset siirrot: Varhaiskasvatus siirtyi Sivistystoimialalle 1.8.2010 lukien (1 455 vakanssia), Työterveyshuolto Konsernihallintoon (85 vakanssia) ja Ympäristöterveydenhuolto Ympäristötoimialalle (23 vakanssia) 1.1.2013 lukien.

Sairaustapausten ja -päivien kestojauma 2013

Poissaolotapauksia						
Sairauden kesto, päivien lukumäärä	Sairausloma,			Harkinnanvar. sairausloma	Tapauksia yhteensä	Muutos ed. vuodesta (%)
	täysi palkka	2/3 palkka	palkaton			
1	4 331	122	36	12	4 501	-2,26
2-3	7 049	167	31	8	7 255	-13,70
4-10	3 473	256	34	23	3 786	-11,29
11-60	1 296	407	43	98	1 844	-13,95
61-90	0	23	8	11	42	7,69
91-180	0	7	7	8	22	-12,00
yli 180	0	0	5	0	5	66,67

Luvuissa eivät ole mukana työllistetyt, harjoittelijat, omais- ja perhehoitajat eivätkä palkkionsaajat.

Tapaturmapoissaolot vuonna 2013

Syykoodi	Poissaolosyy	Täyspalkallinen		Osapalkallinen		Palkaton		Lkm yht.	muutos ed. vuodesta (%)
		lkm	kalpv	lkm	kalpv	lkm	kalpv		
18	Harkinnanvarainen tapaturma	0	0	11	245	2	103	13	30,00
21	Vapaa-ajan tapaturma	69	753	5	116	4	78	78	1,30
50	Työtapaturma	245	1 807	9	260	3	334	257	-9,51
51	Työmatkatapaturma	105	929	10	229	2	123	117	12,50

Tapaturmapäivien määrän kehitys

Syykoodi	Poissaolosyy	Kalenteripäiviä								muutos ed. vuodesta (%)
		2006*	2007*	2008*	2009	2010	2011	2012	2013	
21,50,51	Tapaturma, täysi palkka	6 217	7 263	6 276	5 646	4 620	4 498	4 474	3 489	-22,02
18,21,50,51	Tapaturma, 2/3 palkka	941	1 691	1 760	1 331	835	781	854	850	-0,47
21,5	Tapaturma, palkaton	153	67	25	12	449	378	395	638	61,52
Yhteensä		7 311	9 021	8 061	6 989	5 904	5 657	5 723	4 977	-13,04

* Vuosien 2006 - 2008 tiedot ovat Sosiaalitoimen ja Terveystieteiden osaston yhteenlaskettuja lukuja.

Työvoimaan vaikuttaneet merkittävimmät sisäiset siirrot: Varhaiskasvatus siirtyi Sivistystoimialalle 1.8.2010 lukien (1 455 vakanssia), Työterveyshuolto Konsernihallintoon (85 vakanssia) ja Ympäristöterveydenhuolto Ympäristötoimialalle (23 vakanssia) 1.1.2013 lukien.

Tapaturmatapausten ja -päivien kestojakauma 2013

Poissaolotapauksia						
Tapaturman kesto, päivien lukumäärä	Tapaturma,			Harkinnanvar. tapaturma	Tapauksia yhteensä	Muutos ed. vuodesta (%)
	täysi palkka	2/3 palkka	palkaton			
1	38	0	0	0	38	72,73
2-3	75	0	0	1	76	1,33
4-10	213	5	2	2	222	0,00
11-60	93	18	5	10	126	-10,00
61-90	0	0	1	0	1	-83,33
91-180	0	1	2	0	3	0,00
yli 180	0	0	1	0	1	-50,00

Luvuissa eivät ole mukana työllistetyt, harjoittelijat, omais- ja perhehoitajat eivätkä palkkionsaajat.

Sairaus- ja tapaturmapoissaoloprosentit tulosalueittain 2013

Poissaoloprosentit tulosalueittain

Sairauspoissaoloprosentit	%	Muutos ed. vuodesta %
Hyvinvointitoimiala	6,63	-0,28
Hyto hallinto	4,90	-1,99
Sosiaalityön palvelut	4,96	-0,80
Perusterveydenhuollon palvelut	6,15	20,58
Erikoissairaanhoidon palvelut	5,20	5,02
Kuntoutumispalvelut	5,06	-23,60
Vanhuspalvelut	8,01	-1,42
Tutkimus- ja kehittämishankkeet	1,22	-71,49

Tapaturmapoissaoloprosentit	%	Muutos ed. vuodesta %
Hyvinvointitoimiala	0,36	-11,31
Hyto hallinto	0,25	-69,10
Sosiaalityön palvelut	0,34	54,51
Perusterveydenhuollon palvelut	0,02	-74,47
Erikoissairaanhoidon palvelut	0,23	16,75
Kuntoutumispalvelut	0,57	-49,43
Vanhuspalvelut	0,48	-2,02
Tutkimus- ja kehittämishankkeet	0,00	0,00

Poissaoloprosentit on laskettu kaavalla: palkalliset ja palkattomat sairaus-/tapaturmapoissaolopäivät jaettuna teoreettisella säännöllisellä vuosityöajalla (työpäivillä) kerrottuna sadalla.

Laskentakaava on Kunnallisen työmarkkinalaitoksen antaman kunta-alan henkilöstöraportti-suosituksen mukainen.

Luvuissa eivät ole mukana työllistetyt, harjoittelijat, omais- ja perhehoitajat eivätkä palkkionsaajat.

Sairaus- ja tapaturmapoissaolopäivät henkilöä kohden tulosalueittain

Sairauspoissaolopäiviä / henkilö

	pv/hlö	muutos ed. vuodesta (%)
Hyvinvointitoimiala	11,7	-0,3
Hyto hallinto	11,4	-0,1
Sosiaalityön palvelut	7,9	-0,7
Perusterveydenhuollon palvelut	12,6	28,3
Erikoissairaanhoidon palvelut	8,6	3,6
Kuntoutumispalvelut	10,3	-23,6
Vanhuspalvelut	12,9	-0,6
Tutkimus- ja kehittämishankkeet	1,3	-78,2

Tapaturmapoissaolopäiviä / henkilö

	pv/hlö	muutos ed. vuodesta (%)
Hyvinvointitoimiala	0,6	-11,3
Hyto hallinto	0,6	-68,5
Sosiaalityön palvelut	0,5	54,7
Perusterveydenhuollon palvelut	0,0	-72,8
Erikoissairaanhoidon palvelut	0,4	15,2
Kuntoutumispalvelut	1,2	-49,4
Vanhuspalvelut	0,8	-1,2
Tutkimus- ja kehittämishankkeet	0,0	0,0

Sairaus- ja tapaturmapoissaolojen määrää henkilöä kohden laskettaessa on huomioitu sekä palkalliset että palkattomat poissaolopäivät.

Luvuissa eivät ole mukana työllistetyt, harjoittelijat, omais- ja perhehoitajat eivätkä palkkionsaajat.

Sairaus- ja tapaturmapoissaolot henkilöstöryhmittäin vuonna 2013, koko henkilöstö

Sairauslomapäivät henkilöstöryhmittäin/ henkilö/ vuosi

Ammattiluokka	snuus %-osuus	Sairausloma					muutos ed. vuodesta (%)*
		täysi palkka	osapalkka	palkaton	Yhteensä	Päivien lukumäärä/ henkilö/ vuosi	
A Lääkärit ja hammaslääkärit	5,7	3,5	0,9	0,0	4,2	-19,10	
B Sosiaalityöntekijät, sos.ohjaajat, lastenvalvojat ja joht.sos.ohjaajat	3,3	5,3	0,4	0,0	5,9	-0,29	
C Korkeakoulu- ja AMK-/ Opistoasteinen hoitohenkilökunta	18,5	8,1	2,1	0,5	10,6	4,11	
D Korkeakoulu- ja AMK-/ Opistoasteinen kasvatus-, ohjaus, huolenpito-, kuntoutus- ja päihdetyön henkilökunta	5,6	5,4	1,1	0,1	6,5	-9,78	
E II asteen/ Kouluasteinen hoitohenkilökunta	41,7	8,7	2,5	0,6	12,0	0,18	
F Kouluasteinen kasvatus-, ohjaus-, huolenpito-, kuntoutus- ja päihdetyön henkilökunta	2,4	6,6	3,2	0,0	9,9	-17,04	
G Avustava hoito- ja hoitotekninen henkilökunta	10,0	6,8	2,8	0,8	9,2	-10,08	
H Hallinto- ja toimistohenkilökunta	7,4	7,5	1,9	1,1	10,2	-2,10	
I Muu henkilökunta	5,4	5,5	1,8	0,1	6,4	-8,43	

100,0

Tapaturmalomapäivät henkilöstöryhmittäin/ henkilö/ vuosi

Ammattiluokka	snuus %-osuus	Tapaturmaloma					muutos ed. vuodesta (%)*
		täysi palkka	osapalkka	palkaton	Yhteensä	Päivien lukumäärä/ henkilö/ vuosi	
A	5,7	0,1	0,0	0,0	0,1	ennen 0	
B	3,3	0,0	0,0	0,0	0,0	200,00	
C	18,5	0,2	0,1	0,1	0,5	-30,17	
D	5,6	0,3	0,0	0,0	0,3	-12,83	
E	41,7	0,5	0,1	0,1	0,7	-9,41	
F	2,4	0,9	0,6	0,0	1,5	205,83	
G	10,0	0,4	0,1	0,1	0,5	-15,78	
H	7,4	0,5	0,1	0,0	0,6	-21,13	
I	5,4	0,3	0,1	0,0	0,4	-51,67	

100,0

Luvuissa eivät ole mukana työllistetyt, harjoittelijat, omais- ja perhehoitajat eivätkä palkkionsaajat.

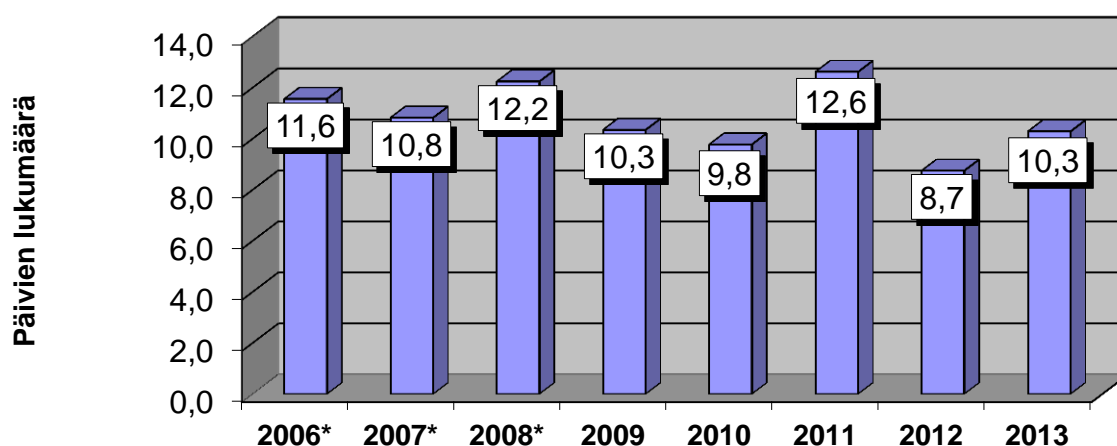
Kelan järjestämään kuntoutukseen osallistuminen

Vuosi	Kuntoutus- kertoja	Henkilöiden lukumäärä	muutos ed. vuodesta (%)	Kuntoutuspäivät keskimäärin/ henkilö	muutos ed. vuodesta (%)	Kalenteri- päiviä yhteensä	Työpäiviä yhteensä
2006*	132	92	-14,75	11,6	2,79	1063	731
2007*	103	73	-20,65	10,8	-6,34	790	543
2008*	178	97	32,88	12,2	13,08	1187	821
2009	144	99	2,06	10,3	-15,47	1024	707
2010	114	79	-20,20	9,8	-5,52	772	535
2011	131	78	-1,27	12,6	29,10	984	682
2012	93	63	-19,23	8,7	-30,67	551	382
2013	172	92	46,03	10,3	17,57	946	656

* Vuosien 2006 - 2008 tiedot ovat Sosiaalikeskuksen ja Terveysviraston yhteenlaskettuja lukuja.

Työvoimaan vaikuttaneet merkittävimmät sisäiset siirrot: Varhaiskasvatus siirtyi Sivistystoimialalle 1.8.2010 lukien (1 455 vakanssia), Työterveyshuolto Konsernihallintoon (85 vakanssia) ja Ympäristöterveydenhuolto Ympäristötoimialalle (23 vakanssia) 1.1.2013 lukien.

**Kuntoutuspäivien määrä keskimäärin/henkilö
vuosina 2006 - 2013**



Kuntoutukseen osallistuneiden määrä 2006 - 2013

