
Strateginen sopimus 2020

Kaupunkiympäristötoimiala

1 Lähtökohdat

1.1 Kuvaus toiminnasta (kh)

Kaupunkiympäristötoimiala vastaa toimintaedellytysten luomisesta ja järjestämisestä vetovoimaisen kaupungin kasvulle, kaupunkiympäristön kehittämiseksi, rakenteelliselle toimivuudelle ja viihtyisyydelle. Tavoitteena ovat hyvinvointia edistävä ympäristö ja sujuvat liikkumiskäytännöt.

Toimiala vastaa myös kaupungin rakennetusta infraomaisuudesta, laadukkaan kaupunkiympäristön toteuttamisesta ja ylläpidosta sekä terveellisten tilojen toteuttamisesta. Lisäksi toimiala vastaa ympäristöön ja rakentamiseen liittyvistä viranomaispalveluista, ympäristönsuojelusta, seudullisista jätehuollon viranomaispalveluista sekä seudullisista joukkoliikennepalveluista.

Kaupunkiympäristötoimialalla toimii viisi palvelu-alueita.

- **Kaupunkisuunnittelu ja maaomaisuus** vastaa kaupungin maankäytön ja liikenteen suunnittelusta, kaavoitustoimesta, tonttituotannosta sekä kaupungin maaomaisuuden hallinnasta.
- **Kaupunkirakentaminen** vastaa katujen, puistojen ja muiden yleisten alueiden toteutussuunnittelusta, rakennuttamisesta

ja ylläpidosta sekä kaupungin toimitilojen suunnittelusta ja rakennuttamisesta.

- **Paikkatieto ja kaupunkimittaus** vastaa tonttijaoista, kiinteistönmuodostuksesta ja kiinteistörekisterin pidosta, paikkatietoaineistojen tuottamisesta ja ylläpidosta, paikkatietojärjestelmistä sekä toimialan asiakaspalvelusta.
- **Luvat ja valvonta** vastaa rakentamisen ja pysäköinninvalvonnan viranomaistehtävistä, ympäristön- ja luonnonsuojelun, ympäristöterveyden sekä seudullisen jätehuollon viranomaistehtävien valmistelusta sekä palvelualueen tehtäviin liittyvästä neuvonnasta, ohjauksesta, valvonnasta ja asiantuntijapalveluista.
- **Seudullinen joukkoliikenne** tuottaa Turun kaupunkiseudun Föli-kunnissa kaikille avoimet joukkoliikennepalvelut.

Kaupunkiympäristötoimialan toimintaa kehittää, ohjaa ja valvoo neljä lautakuntaa.

- **Kaupunkiympäristölautakunta** vastaa kaupungin maankäytön, liikenteen ja yleisten alueiden suunnittelusta, rakennetun ympäristön sekä kulttuuri- ja luonnonympäristön tilan seurannasta, kaupungin maaomaisuuden hallinnasta sekä katujen ja muiden yleisten alueiden rakennuttamisesta ja ylläpidosta sekä tilojen rakennuttamisesta, ellei tehtäviä ole annettu muulle toimielimelle tai viranhaltijalle.
- **Rakennus- ja lupalautakunta** vastaa kaupunkiympäristötoimialan viranomaistehtävistä, ellei tehtäviä ole annettu muulle toimielimelle.

- **Turun kaupunkiseudun joukkoliikennelautakunta** toimii kuntalain 51 §:n mukaisesti osana Turun kaupungin organisaatiota seudullisena joukkoliikenteen toimivaltaisena viranomaisena Turun, Kaarinan, Liedon, Naantalin, Raision sekä Ruskon kuntien alueella.
 - **Lounais-Suomen jätehuoltolautakunta** toimii kuntalain 51 §:n mukaisesti osana Turun kaupungin organisaatiota jätelain mukaisena 17 kunnan seudullisena jätehuoltoviranomaisena.
-

1.2 Toimintaympäristön muutostekijät (kh)

Toimintaympäristössä voimakkaasti vaikuttavia ilmiöitä ovat ilmastonmuutos, kaupungistuminen, väestönkasvu, positiivinen rakennemuutos, väestön ikääntyminen, maahanmuutto, digitalisaatio sekä lainsäädännön muutokset.

Ilmastonmuutos

Ilmastonmuutos tarkoittaa maailmanlaajuisia ilmaston lämpenemistä, joka johtuu ihmisen tuottamien kasvihuonekaasujen määrän voimakkaasta kasvusta ilmakehässä.

Turun kaupungin tavoitteena on edetä ilmasto- ja ympäristöpolitiikan toimenpiteillä kohti hiilineutraaliutta vuoteen 2029 mennessä. Tämän jälkeen Turku pyrkii olemaan ilmastopositiivinen alue.

Kaupungistuminen

Kaupungit kasvavat ja kehittyvät ennennäkemättömällä vauhdilla. Suomessa asuu kaupunkiseuduilla tilastointitavasta riippuen 70-85 % koko maan asukkaista. Aluetutkija Timo Aron mukaan kasvu keskittyy yhä harvemmille kaupunkiseuduille ja Turun seutu on yksi niistä.

Kaupungistumiseen liittyy monia mahdollisuuksia, mutta myös ratkaistavia asioita. Kaupungistumisprosessien kiihtyessä on löydettävä uudenlaisia liikkumisen ratkaisuja niin kaupunkien sisällä kuin kaupunkien välillä. Helsingin, Tampereen ja Turun muodostaman kasvukolmion 90 minuutin vaikutusalueella asuu 3,25 miljoonaa asukasta ja sijaitsee noin 1,3 miljoonaa työpaikkaa eli noin 60 % koko maan asukkaista ja työpaikoista. Turun ja Helsingin välinen Tunnin juna mahdollistaa työssäkäyntialu-

eiden yhdistymisen. Kaupunkiseuduilla kasvu puolestaan tiivistyy lähelle ydintä, jolloin tiivis kaupunkirakenne mahdollistaa kustannustehokkaan ja infrastruktuurin ja liikenneverkon järjestämisen. Turussa tämä tarkoittaa mm. joukkoliikenteen kehittämistä (raitiotie tai superbussi). Uusi joukkoliikennematkaisu edistää myös kaupungin ilmastovoitteita.

Väestökeskittymät tarjoavat hyvät edellytykset kiertotaloudelle, jossa kulutus perustuu omistamisen sijasta palveluiden käyttämiseen: jakamiseen, vuokraamiseen sekä kierrättämiseen ja materiaalien jalostamiseksi uusiksi tuotteiksi.

Kaupungistuminen tuo mukanaan myös monia ongelmia. Kaupungit kuluttavat yli 2/3 maailman energiatuotannosta ja tuottavat 70 % maapallon hiilidioksidipäästöistä. Väestön keskittyminen lisää melua ja liikenneuhkia ja alueellisesti jätteiden määrää. Erilaiset sosiaaliset ongelmat kuten syrjäytyminen sekä turvattomuuden tunne uhkaavat lisääntyä. Asuntojen kysynnän kasvaessa niiden hinnat nousevat erityisesti halutuimmilla alueilla, mikä saattaa syventää alueiden välistä eriytymisketä. Turussa alueiden tulotason mukainen ja etninen eriytyminen on voimistunut.

Väestö ja työpaikat

Turun kaupungin väestönkasvu kääntyi kasvuun 2010-luvun alkupuolella ja on sen jälkeen kasvanut noin 2000 asukkaan vuosivauhdilla. Väkiluvun kasvu on hidastunut kuluvana vuonna. Tammi-heinäkuussa 2019 Turun väestö kasvoi 345 hengellä vuodenvaihteeseen verrattuna ja heinäkuun lopun ennakkoväkiluku oli 191 676.

Kaupungin väestömäärän ennustetaan jatkossakin jatkavan kasvuaan, joskin eri ennusteiden välillä on suuria eroja. Turussa yli 65-vuotiaiden määrän ennustetaan kasvavan n. 17 %:lla vuoteen 2030 mennessä. Samaan aikaan alle 15-vuotiaiden määrän

ennustetaan kasvavan vain n. 8 %:lla. Alle 15-vuotiaiden määrä on poikkeuksellisen alhainen koko maassa. Työikäisten suhteellinen osuus väestöstä pienenee.

Turun väestönkasvu on perustunut vakiintuneeseen tapaan muuttoliikkeeseen, luonnollinen väestönkasvu on ollut negatiivinen.

Muuttoliikkeeseen on vaikuttanut Varsinais-Suomessa käynnissä oleva positiivinen rakennemuutos, jonka myötä teollisuuden työpaikat ovat voimakkaassa kasvussa. Kaupunki varautuu kasvu-uran jatkumiseen.

Työttömyyden nopea laskutrendi on jatkunut 2019. Turun työttömyysaste oli heinäkuussa 2019 13,0 % ja sijoittui kymmenen suurimman kaupungin keskiarvoille. Turun työttömyysaste on vakiintuneeseen tapaan Varsinais-Suomen maakunnan korkein ja se on myös huomattavasti Turun seutukunnan muita kuntia korkeampi, mikä on tavallista alueidensa keskuskaupungeille.

Väestön ja työpaikkojen määrän kasvu sekä väestön ikääntyminen asettavat haasteita koko seutukunnalle mm. asuntojen, koulutuksen, palvelujen ja liikkumisen suhteen. Positiivinen rakennemuutos ja työpaikkojen määrän voimakas kasvu edellyttää asuntotuotannon määrän nopeaa kasvattamista. Tarvetta on erityisesti kohtuuhintaiselle asumiselle.

Kaupungin ja lähialueen neuvottelemat sopimukset valtiovallan kanssa linjaavat kaupunkiseudun kehitystavoitteita. Näitä sopimuksia ovat mm. kasvuso-pimus, kasvukäytäväsopimus ja MAL-sopimus.

Kasvulla on vaikutuksia maankäytön suunnitteluun, palveluverkkoon, liikkumiseen, infrastruktuurin ja tilojen rakennuttamiseen, ylläpitoon ja valvontaan. Rakennetulla ympäristöllä on huomattava

vaikutus taloudelliseen ja sosiaaliseen hyvinvointiin. Väestön ikääntyminen ja yksin asumisen lisääntyminen vaikuttaa palvelujen järjestämiseen.

Kaupungin kasvuun on varauduttava riittävin resurssein.

Taloussuhdanne

Valtiovarainministeriön kesäkuun 2019 Taloudellisen katsauksen mukaan tulevien vuosien talouskasvu jää viime vuosia maltillisemmaksi. Julkinen velka suhteessa bruttokansantuotteeseen kääntyy 2020-luvun alkuvuosina uudelleen kasvuun. Vuonna 2019 Suomen BKT kasvaa 1,6 %. Vaikka näkymät vientimarkkinoilla ja maailmantaloudessa ovat heikentyneet, Suomen vientiteollisuuden näkymät eivät merkittävästi heikkene. Yksityisten investointien kasvun arvioidaan hidastuvan ja julkisten investointien kasvu jatkuu nopeana. Tuotannollisten investointien näkymät ovat valoisat. Kulutuksen kasvua tukee ansiotason nousu sekä työllisyyden koheneminen. Kotitalouksien käytettävissä olevien tulojen kasvu pysyy nopeana. VM ennustaa, että BKT:n kasvu hidastuu 1,2 %:iin vuonna 2020 ja 1,1 %:iin vuonna 2021.

Rakentamisen noususuhdanteen hiljenemiseen on varauduttava myös Turussa vaikkakin Suomen yleisestä trendistä poiketen Turun seutukunnalle odotetaan kuitenkin nopeampaa kasvua johtuen alueen positiivisesta rakennemuutoksesta. Taloussuhdannevaikutukset heijastuvat tonttien kysyntään, rakentamisen määrää ja niistä saataviin tuloihin.

Taloussuhdanteessa tapahtuneet muutokset ovat vaikuttaneet myös rakentamisen hintaan laskevasti. Maarakennusalan kustannusindeksi nousi 1,5 % prosenttia vuoden 2018 heinäkuusta kuluvaan vuoden heinäkuuhun. Kokonaisindeksin nousuun vaikutti erityisesti maa- ja kiviaineksen, ostettujen kuljetuspalveluiden sekä valmisbetonituotteiden

kallistuminen. Kustannusten nousua hillitsi puolestaan bitumin ja polttoaineiden halpeneminen edellisen vuoden heinäkuusta. Kustannusten vuosimuutos vaihteli osaindeksittäin selvästi. Eniten halpenivat päällysteet, joiden kustannukset laskivat 2,8 prosenttia. Eniten kallistuivat puolestaan maarakenteet, joiden kustannukset nousivat 3,3 prosenttia. Erillisindekseistä eniten nousi teiden ylläpito, 2,3 prosenttia. Rakennuskustannusindeksin vuosimuutos oli vuoden 2019 heinäkuussa 0,4 prosenttia. Työpanosten hinnat nousivat 0,8 prosenttia. Tarvikepanosten sekä palveluiden hinnat nousivat 0,2 prosenttia edellisen vuoden heinäkuuhun verrattuna. Samaan aikaan myös kuluttajahintaindeksin nousu on hidastunut; vuosimuutos oli heinäkuussa 0,8 prosenttia.

Sen sijaan linja-autoliikenteen kustannusindeksi on kääntynyt kasvuun. Suomen hallitus on päättänyt nostaa dieselin verotusta noin 5 % elokuusta 2020 alkaen. Tämä lisää liikennöintikustannuksia.

Taloussuhdanne on myös vaikeuttanut osaavan työvoiman saatavuutta.

Turun kiinteistömarkkinat

Turun seudun vahvana jatkuva talous- ja työllisyyskehitys tukee kiinteistömarkkinoita. Seudun kärkialat meriteollisuus, lääketeollisuus ja terveysteknologia, teknologiateollisuus ja cleantech elävät vahvan kasvun aikaa. Palveluelinkeinot ja rakentaminen hyötyvät teollisuusalojen kasvusta.

Vahva taloustilanne heijastuu tilakysynnän näkymiin, erityisesti toimisto- ja tuotannollisten tilojen kysynnän kehityksestä. Kupittaan alueen toimistovuokrat (mediaani) ovat olleet huomattavasti korkeammalla tasolla kuin keskustassa. Havaittavissa on, että kysyntä keskustan toimistotiloista on vilkastunut.

Turun ydinkeskustaa torin ympäristössä uudistetaan voimakkaasti, kiinteistöissä on käynnissä mitattavia saneeraushankkeita samanaikaisesti kauppatorihankkeen kanssa. Kaupungin hotellitarjonta kasvaa, sillä keskustan lisäksi uusia hotellihankkeita on rakenteilla myös Kakolanmäellä ja Kupittaalla. Toimistorakentaminen on viime vuosina elpynyt ja uusia hankkeita on suunnitteilla mm. Kupittaalle ja Blue Industry Parkiin.

Rakentamisaikaiset häiriöt heikentävät kuitenkin väliaikaisesti keskustan houkuttelevuutta ja joukkoliikenteen käyttöä.

Suuria infrahankkeita on suunnitteilla (Tunninjuna, joukkoliikennematkaisu, Ferry Terminal Turku, Matkakeskus, Kupittaan kansi) ja rakenteilla (Kauppatori ja Logomon silta).

Kaupungin omissa toimitilainvestoinneissa on suosittu viime vuosina monitoimitalojen rakentamista, jossa useampia kaupungin palvelutoimintoja keskitetään samoihin tiloihin. Kysymys on pitkälti kaupungin palveluverkon kehittämisestä ja käyttökänsä lopussa olevien rakennusten korvaamisesta. Vapautuvat vanhat kiinteistöt puolestaan päätyvät kiinteistökehityskohteiksi, joista kaupunki saa tuloja. Tämä suuntaus jatkuu. Lisäksi on suunnitteilla isoja tilahankkeita kuten Historian museo ja konserttitalon peruskorjaus tai korvaava uudisrakennus.

Asuntorakentaminen on viime vuosien nousukauden ajan ollut merkittävä talouskasvun ajuri, ja vuonna 2018 valmistui ennätysmäärä asuntoja. Vuonna 2016 Turun kaupungin alueella aloitettiin yli 2100, vuonna 2017 lähes 2400 ja vuonna 2018 lähes 2000 asunnon rakentaminen, kun edellisinä vuosina jäätii selvästi alle tuhanteen asuntoon. Rakentaminen vilkastui merkittävästi vuonna 2018, jolloin

valmistui yhteensä 2667 asuntoa (2544 kerrostaloissa ja 123 pientaloissa) mikä on 1358 asuntoa enemmän kuin edellisvuonna.

Rakenteilla olevista asunnoista iso osuus valmistuu vuokra-asunnoiksi. Vuonna 2018 valmistui 422 alle 30 m² kokoista asuntoa. Yhteensä asuntoja valmistui 2667. Näistä 277 oli 75 m² tai suurempia. Vuonna 2018 myönnettiin rakennusluvut n. 2000 asunnolle, mikä oli vajaa 600 asuntoa vähemmän kuin vuonna 2017. Asuntorakentamisen volyymi näyttää hieman laskevan, mutta taso on edelleen korkea.

Digitalisaatio

Kasvavaan palvelujen kysyntään on kyettävä vastaamaan entistä pienemmillä taloudellisilla resursseilla. Tuottavuus voi kasvaa ainoastaan toimintatapoja muuttamalla, ja siksi organisaation kyky uudistua jatkuvasti on avainasemassa. Tuottavuus kasvaa uudistamalla toimintatapoja ja hyödyntämällä teknologisia innovaatioita.

Digitalisaatio mahdollistaa ajasta ja paikasta riippumattomien palvelujen tuottamisen asukkaille ja käyttäjille sekä kaupungin oman toiminnan tuottavuuden parantamisen. Palvelujen tulee täyttää saavutettavuuslain vaatimukset, tämä parantaa myös palveluiden laatua. Digitaalisten palveluiden tulee olla asiakaslähtöisiä ja laadukkaita. Toiminnan uudistaminen edellyttää riittävää resursointia.

Tekninen kehitys on nopeaa ja mm. kolmiulotteiset kaupunkimallit ovat arkipäivää. Turun 3D-kaupunkimalli on julkaistu avoimena datana keväällä 2019.

Paikkatietoaineistojen tarkasteluun valtakunnallisella tasolla on kehitteillä myös erilaisia alustoja, mm. Kuntatietopalvelu ja Paikkatietoalusta.

Lainsäädäntöuudistukset

Lainsäädännön uudistuksia on tulossa edelleen ja ne tuovat myös muutoksia palvelutarpeeseen.

Uuden hallitusohjelman myötä maankäyttö- ja rakennuslain uudistaminen jatkuu vuonna 2020 ja tavoitteena on edelleen uudistuksen voimaantulo vuonna 2021.

Laki kolmiulotteisesta kiinteistönmuodostuksesta on voimassa 1.8.2018 alkaen. 3D-kiinteistöjen muodostamisen hyötynä on mm. suurten ja monitasoisten rakennushankkeiden toteuttamista mahdollistamalla kiinteistöjen jakaminen myös korkeussuunnassa.

Rakentamista koskevien asetusten tulkintoja yhtenäistetään 10 suurimman kaupungin kesken. Turku on edelleen aktiivisesti mukana tulkintojen yhtenäistämistä koskevassa työssä.

Rakennusten energiatehokkuusdirektiivin päivityksen soveltaminen alkaa keväällä 2020 ja se vaikuttaa myös kaupungin käynnistämiin omiin rakennushankkeisiin.

Laki liikenteen palveluista on voimassa 1.7.2018 alkaen. Tämä laki on ensimmäinen osa kolmivaiheista liikennekaari -nimistä hanketta, jolla pyritään uudistamaan laajasti liikennealan sääntelyä. Liikennepalvelulain vaatimukset puolesta-asioinnista, rajapinnoista jne. vaikuttavat joukkoliikenteeseen.

Uusi 1.6.2020 voimaan astuva tieliikennelaki lisää kuntien velvollisuuksia Valtakunnallisesta tulkinasta riippuen muutokset saattavat lisätä pysäköintitarkastuksen valvontavastuuta. Lain myötä valmistaudutaan robottiliikenteeseen liikenne- ja viestintäviraston tulevan ohjeistuksen mukaan.

Euroopan unioni on päättänyt ns. Puhtaiden ajoneuvojen direktiivistä. Suomi tulee muovaamaan kansallisen lainsäädäntönsä direktiivin pohjalta. Direktiivi edellyttää sähköbussiliikenteen määrätietoista lisäämistä vuosittain v. 2021-2030.

Maakuntauudistuksen eteneminen vaikuttaa todennäköisesti ympäristöterveyden toimintakenttään ja järjestäytymiseen. Asialla saattaa olla vaikutuksia ympäristöterveyden toimintoihin jo vuonna 2020.

Ympäristöterveyden erityislainsäädäntöön on tulossa muutoksia ja uusia ohjeistuksia (mm. uusi eläinsuojelu-, elintarvike- ja tupakkalaki valmisteilla sekä osin terveydensuojelulakiin muutoksia). Valmistelu on ollut sidottu maakuntauudistukseen.

EU:ssa vuonna 2018 hyväksytty jätedirektiivi ja siihen liittyvät säädökset aiheuttavat muutoksia Suomen jätelainsäädäntöön. EU:n jätesäädöspaketin keskeisinä tavoitteina on vähentää jätteen määrää ja lisätä uudelleenkäyttöä ja kierrätystä. Ympäristöministeriö on aloittanut jätelainsäädännön uudistuksen keväällä 2019 ja lainsäädäntömuutoksia on odotettavissa vuonna 2020. Ympäristöministeriön tavoitteena on osaltaan nostaa Suomi kiertotalouden kärkimaaksi.

Saavutettavuuslaki on tullut voimaan ja vanhastaan käytössä olevien sähköisten palvelujen tulee täyttää lain vaatimukset 23.9.2020 mennessä.

Palvelun tarvetta kuvaavat tunnusluvut:	2015	2016	2017	2018	2019	2020	2021	2022	2023
Asukasluku (31.12.) ja väestönkasvu edellisestä vuodesta, lkm	185.908 +2.084	187.604 +1.696	189.669 +2.065	191.331 +1.662	+2.500	+2.500	+2.500	+2.500	+2.500
Fölin toiminta-alue, asukasluku, lkm	287.122	289.248	289.960	292.791	-	-	-	-	-
Seudullisen jätehuollon toiminta-alue, asukasluku, lkm		415.635			-	-	-	-	-
Työpaikkojen määrä ja muutos edellisvuodesta, lkm	93.943 -1.258	95.421 +1.478	97.273 +1.852	+1.400	+1.400	+1.400	+1.400	+1.400	+1.400
Asunnot yhteensä, lkm	111.600	113.769	115.209	117.836	+2100	+2100	+2100	+2100	+2100
Liikennekäytössä olevat henkilöautot, lkm	76.006	76.671	78.206	79.113	-	-	-	-	-
Kaupunkiympäristön kunnossapidettävä pinta-ala, ha	3.944	3.878	3.916	3.955	3.955	4.035	4.035	4.035	4.035
Konserniyhtiöiden asuntotuotantotavoitteet (TVT, Vaso ja TYS), lkm					540	540	540	540	540
Asemakaavoitettu alue, ha	9.767,54	10.131,74	10.167,13	10.181,8	-	-	-	-	-
Elintarvike- ja terveydensuojelulain mukaiseen suunnitelmalliseen valvontaan kuuluvien kohteiden määrä (sis. mm. elintarvikehuoneistot, koulut, päiväkodit)				2.866		3.000			

Väestö- ja työpaikkatavoitteet perustuvat Kh 22.5.2017 § 219 Yleiskaavan 2029 tarkistettuihin tavoitteisiin, joiden mukaan vuonna 2029 Turussa on 220 000 asukasta ja 115 000 työpaikkaa. Kunnossapidettävän pinta-alan ha kasvu perustuu kaupungin 1-2 %:n laajentumiseen vuositasolla.

1.5 Toiminnan kehittämissuunnitelma ja strategiset painopisteet (kv)

Turun kaupungin väestönkasvu on ollut ennakoitua nopeampaa ja kaupungistumisprosessi jatkuu edelleen. Tähän vaikuttaa mm. Turun seudulla käynnissä oleva positiivinen rakennemuutos. Samaan aikaan myös alueiden eriytyminen on voimistunut. Kaupungin hiilineutraaliustavoitteen saavuttaminen edellyttää energiatehokkaan ja resurssiviisaan toimintatavan ulottamista kaikkeen toimintaan.

Toimialalla hyödynnetään digitalisaation tarjoamia mahdollisuuksia toiminnan kehittämisessä. Palvelujen ja toimintojen digitalisointi mahdollistaa organisaatio- ja kustannusrakenteen keventämisen ja henkilöstön ajankäytön kohdentamisen vaativampiin tehtäviin. Asukkaille ja asiakkaille tämä tarkoittaa aikaisempaa parempia mahdollisuuksia käyttää kaupungin palveluja ajasta ja paikasta riippumatta. Uudistamalla palveluja laajalla innovaatioyhteistyöllä avoimuuden periaatteita noudattaen kaupunki edistää myös uusien liiketoimintamahdollisuuksien ja palvelumuotojen syntymistä.

Kaupunkiympäristötoimiala toimii aktiivisesti käynnissä olevassa muutoksessa. Tavoitteena on luoda hyvän elämän mahdollisuuksia ja kasvua niin yrityksille kuin kansalaisillekin.

Kaupunkiympäristötoimiala toteuttaa Turku 2029 kaupunkistrategiasta erityisesti seuraavia kohtia: Turku kasvaa kestävästi ja Turku lisää kilpailukykyä. Strategisista ohjelmista toimiala toteuttaa erityisesti pääteemoja 3.3 rakentava Turku ja ympäristö sekä 3.2 vaikuttava ja uudistuva Turku.

Kaupunginvaltuusto on hyväksynyt kolme kärkihanketta: Keskustan kehittäminen, Turun tiedepuisto ja Smart and Wise Turku (SAWT). Kaksi ensimmäistä kärkihanketta toteuttavat lähinnä strategian pääteemaa Rakentava Turku ja ympäristö. SAWT -kärkihanke toteuttaa strategian pääteemoja Rakentava Turku ja ympäristö sekä Vaikuttava ja uudistuva Turku.

SAWT -kärkihankkeen painopistealueet hiilineutraalius ja resurssiviisaus, ennakoiva kaupunkisuunnittelu sekä liikenne ja liikkuminen ovat vahvasti mukana kaupunkiympäristötoimialan kehittämisessä ja painopisteissä.

Kaupunkiympäristötoimiala noudattaa kaupungin kehittämismallia (Kh 29.9.2014 § 368) kaikessa kehittämisessä. Kehittämismalli yhtenäistää kehittämiseen liittyvät työtavat.

Rakentava Turku ja ympäristö

- Kasvun edellytyksiä ja kestävästä kaupunkirakennetta edistetään laajoilla yhdyskuntarakennetta ja liikennejärjestelmää koskevilla suunnitelmilla ja kehittämällä kaupunkia suurina aluekokonaisuuksina.
- Kaupunkirakenteen toimivuutta ja elinvoimaa vahvistetaan täydennysrakentamisella. Kaupungin kasvun painotus suunnataan keskustaan ja sitä kehystävälle kaupunkiuudistusalueelle ja joukkoliikenteen kehityskäytävälle. Kaupunkirakenteen painopistettä laajennetaan kaupunkirakenteen kehittymisen myötä kohti merta.
- Keskustan kehittämisen sekä Turun tiedepuiston kärkihankkeita edistetään maankäytön hankkeilla, asemakaavoitusohjelmalla sekä investointiohjelmilla.

- Kaupungin kärkihankkeiden lisäksi edistetään muita merkittäviä aluekehittämishankkeita mm. Linnakaupunki, Skanssi, Logicity ja Blue Industry Park.
- Turun logistista asemaa solmukohtana pohjoisessa kasvukäytävässä kehitetään mm. edistämällä Turun ja Helsingin välistä nopeaa junayhteyttä, Matkakeskusta, uutta satama-termiinalia ja -yhteyttä sekä Turun kehätie -hankkeita.
- Monipuoliset ja vetovoimaiset asumisvaihtoehdot ovat työpaikkojen rinnalla keskeinen kilpailukykytekijä houkutellessa osajia ja asukkaita kaupunkiin. Asemakaavoituksella ja infran toteutuksella varmistutaan monipuolisesta ja riittävästä tonttivarannosta, jolla turvataan riittävä ja kohtuuhintainen vuokra-, asumisoikeus- ja omistusasuntotuotanto. Monimuotoisella asuntotuotannolla huolehditaan eri asuntotyypeistä uusillekin asuinalueille.
- Lähiöiden täydennysrakentamisella elävöitetään asuinalueita, turvataan kestävä palvelurakenne ja kavennetaan alueiden välistä eriarvoisuutta.
- Turun kaupungin ilmastosuunnitelmassa 2029 (kv 11.6.2018 § 412) on päätetty tavoitteita ja toimenpiteitä, joilla edetään kohti kaupunkialueen hiilineutraaliutta 2029 ja varaudutaan ilmastonmuutoksen vaikutuksiin. Kaupunkiympäristötoimiala osallistuu vahvasti sekä ilmastonmuutoksen hillinnän että varautumisen toimenpiteisiin ja seurantaan.
- Kaupungin liikenteen kehittämisessä painopisteet ovat kävelyssä ja pyöräilyssä, seudullisessa joukkoliikenteessä ja uusien ympäristö- ja ilmastoystävällisten teknologioiden käytön

laajentumisen tukemisessa. Älykkään liikenteen ratkaisut ovat vahvasti mukana liikenteen kehittämisessä.

- Terveitä elämäntapoja edistetään kaavoittamalla lyhyiden etäisyyksien kaupunkia ja rakentamalla tällä kantakaupunkialueella koulu- ja työmatkareitistöä kävelijöille ja pyöräilijöille.
- Joukkoliikennettä kehitetään vastaamaan kasvavien yritysten työpaikkaliikkumisen tarpeita.
- Palvelujen järjestämisen kustannustehokkuus paranee, kun voidaan tukeutua olemassa olevaan palveluverkkoon. Kunnallistekniikan investointien hyödyntäminen tehostuu, liikenteen päästöt vähenevät ja kaupunkilaisten aikaa säästyy liikkumisessa. Eheän kaupunkirakenteen ansiosta sujuva liikkuminen on Turulle vetovoimatekijä.
- Hyvinvoinnin edistämiseksi monimuotoisuudessaan ainutlaatuisen luonnonympäristön säilymistä tuetaan ja luonnon kokemisen mahdollisuuksia edistetään kestävin tavoin.
- Historiallisesti ainutlaatuinen kulttuuriympäristö ja siihen liittyvä innovatiivinen rakennusten uudiskäyttö edistävät Turun nousemista kansainvälisesti johtavaksi esikuvaksi kaupunkirakentamisessa.
- Tiivistyvillä kaupunkialueilla korostetaan rakennetun kaupunkiympäristön laatua. Tiivistyvissä kaupungissa panostetaan monipuolisiin julkisiin kaupunkitiloihin sekä viherrakentamiseen. Huolehdimme asuin- ja elinympäristöjen siisteydestä ja turvallisuudesta.

- Ilmastonmuutokseen varautuminen huomioidaan kaikessa suunnittelussa ja rakentamisessa erityisen huomion ollessa hulevesissä sekä ekologisten riskien torjumisessa.
- Kaupunki toimii aloitteellisesti Itämeren suojelussa Itämerihaasteen mukaisin toimenpitein, joiden tavoitteena on parantaa vesistöjen, pienten vesien ja rannikkovesien tilaa.

Vaikuttava ja uudistuva Turku

- Tulokellisuutta parannetaan hyvällä johtamisella, uusilla toimintatavoilla ja niitä tukevilla työvälineillä. Läpinäkyvällä tietoon perustuvalla johtamisella varmistetaan, että tehdään oikeita asioita oikeaan aikaan kustannustehokkaasti. Tietojärjestelmiä kehitetään siten, että toiminnan tiedot saadaan yhdistettyä ajantasaiseen taloustietoon.
- Kiinteistöomaisuutta kehitetään aktiivisesti. Kaupungin kiinteän omaisuuden luovutuksia tehostetaan kehittämällä omaisuutta houkuttelevammaksi kaavoituksella ja kumppanuusyhteistyöllä.
- Tila- ja infraomaisuuden hallinta perustuu suunnitelmallisuuteen, jossa hyödynnetään korjausvelkalaskentaa. Omaisuuden arvosta huolehtiminen edellyttää riittäviä investointeja.
- Kaupungin palvelurakennusinvestoinnit perustuvat hyväksytyihin palveluverkkosuunnitelmiin.
- Rakennuskannan energiatehokkuutta ja rakennusten älykkyyttä parannetaan ja priorisoidaan investointiraamin puitteissa. Kestävät investointiperiaatteet ja laatutaso määritellään hankesuunnitelmissa.

- Toimintaa tehostetaan nopeuttamalla tonttutuotantoprosessia kaavoituksesta, kaupunkinfran rakentamiseen ja tontinluovutukseen.
 - Rakennuttamishankkeiden kustannustenhallintaa parannetaan laatimalla tarveselvitykset ja hankesuunnitelmat myös infrahankkeissa.
 - Tuottavuutta lisätään hankintamenettelyillä, kumppanuuksilla ja kilpailuttamisella. Telemällä asioita yhdessä kumppanien kanssa ja rohkeasti kokeilemalla toiminta uudistuu.
 - Toimintaa kehitetään asukas- ja asiakaslähtöisesti.
 - Palvelujen digitalisoinnilla tehostetaan toimintoja ja parannetaan ajasta ja paikasta riippumattomia itsepalvelu- ja osallistumismahdollisuuksia.
 - Kaupunkiympäristötoimiala tukee arkistojen digitalisointia. Asia edellyttää kaupunkitasoisia kokonaisratkaisua.
 - Smart and Wise Turku kärkihankkeen edistäminen erilaisilla projekteilla. Taustalla on Smart city -ajattelu, joka tarkoittaa mm. kaupungin infrastruktuurin tehostamista teknologialla. Digitaaliset palvelut ovat keskeinen osa tätä ajattelua.
 - Pysäköintitoiminnan järjestämistä kehitetään kokonaisuudistuksella, joka on käynnistynyt vuoden 2018 aikana.
 - Osaava ja motivoitunut henkilöstö on kaupungin keskeinen voimavara. Henkilöstön työhyvinvoinnista ja osaamisesta huolehtiminen on tärkeää, jotta palvelutaso säilyy hyvänä. Henkilöstön koulutukseen ja osaamisen ennakointiin panostetaan.
-

-
- Laadukkaat tukipalvelut pitää olla mitoitettu oikealle tasolle siten, että päivittäinen työkentely on sujuvaa.

Innovatiiviset hankinnat

Tuottavuutta ja uudistumiskykyä kasvatetaan edistämällä innovaatioita. Suunnittelemalla toiminnan kehittämistä ja hankintoja laajalla yhteistyöllä luodaan samalla markkinoita ja kasvualustaa uusille ratkaisuille.

- Pysäköintitoiminta. Pysäköintitoimintaa kehitetään sujuvammaksi niin asiakkaan kuin kaupunginkin näkökulmasta. Lisätään digitaalisia palveluja ja toimintoja (esim. pysäköinti-HUB). Toteutetaan osana Smart and Wise kärkihanketta.
 - Alusta kaupunkimallille, jolla mahdollistetaan esim. digitaalisen kaksosen tarkastelua ja hyödyntämistä selaimen avulla. Tällaisen alustan avulla voidaan Turun kaupungin oma nykyinen kaupunkimalli ottaa laajempaan käyttöön. Alustan avulla malliin voidaan sijoittaa suunnitelmia ja muuta tietoa sekä tehdä simulointeja.
-

2 Toiminnalliset tavoitteet

2.1 Toimintaa kuvaavat tunnusluvut (kh)

Tunnusluku	2011	2012	2013	2014	2015	2016	2017	2018	2019	
VOLYYMI										
Hyväksytyjen asemakaavojen (kv) sisältämä uuden ja käyttötarkoituksenmuutoksen alaisen kerrosalan lisäys yhteensä (kem2)	56.015	155.635	209.790	267.080	253.750	526.250	153.400	386.605		
- pientalot (AO, AP)	7.100	31.620	21.860	17.140	51.270	7.940	25.700	4.000		
- kerrostalot (AK)	7.350	76.965	101.730	137.540	54.280	7.600	119.800	298.790		
- elinkeinot, palvelut	41.565	47.050	86.200	112.400	148.200	510.710	7.900	83.815		
Kaupungin maalle sijoittuvan hyväksytyjen asemakaavojen (kv/ merkittävät ja ltk/ vähäiset) asuinkerrosalan osuus	80 %	61 %	63 %	36 %	14 %	18 %	81 %	62 %		
Hyväksytyjen asemakaavojen asuinkerrosalan sijoittuminen tiivistyväälle kestävä kaupunkirakenteen vyöhykkeelle	80 %	78 %	86 %	89 %	93 %	54 %	51 %	96 %		
Konserniyhtiöille luovutetut tontit, kerrosala (k-m2)							8100	10724		
Jalankulun määräindeksi, indeksi 2017=100				100,8	ei laskettu	ei laskettu	100,0	111,7		
Pyöräilyn määräindeksi, indeksi 2017=100				97,6	ei laskettu	ei laskettu	100,0	95,3		
Autoliikenteen määräindeksi, indeksi 2017=100				ei laskettu	ei laskettu	97,3	100,0	98,0		
Seudullisen joukkoliikenteen matkamäärät, indeksi 2017=100				ei verrannollinen	90,3	95,0	100,0	98,5		
Seudullisen joukkoliikenteen matkamäärä, Turku, milj. matkaa					20,2	21,3	22,3	22		
Palautepalveluun jätettyjen palautteiden määrä (vuodesta 2016 alkaen Föli mukana)		6.136	6.437	5.617	7.037	13.801	17.143	19.460		

Tunnusluku	2011	2012	2013	2014	2015	2016	2017	2018	2019	
LAATU JA VAIKUTTAVUUS										
Tyytyväisyys (1=erittäin huono, 5=erittäin hyvä) *Yhdyskuntatekniset palvelut -kysely (FCG), **Kaupunki- ja kuntapalvelut -kysely (FCG)										
- liikennealueiden ylläpito* (vertailukunnat v2004-2017: 3,31) (Turku keskiarvo v2004-2017: 3,37)	3,15	3,24	3,23	3,47	3,27	3,34	3,37	3,31	3,06	
- puistojen hoito* (vertailukunnat v2004-2017: 3,41) (Turku keskiarvo v2004-2017: 3,37)	3,25	3,30	3,31	3,50	3,47	3,43	3,50	3,54	3,52	
- rakennetun ympäristön viihtyisyyteen ja kauneuteen ** (vertailukunnat v2004-2017 3,46) (Turku keskiarvo v2004-2017: 3,56)	-	3,46	-	3,61	3,74	3,57	3,77	3,66		
- asuntojen, työpaikkojen ja palvelujen sijoitteluun ** (vertailukunnat v2004-2017: 3,37) (Turku keskiarvo v2004-2017: 3,31)	-	3,22	-	3,13	3,35	3,28	3,53	3,48		
- rakennetun ympäristön valvontaan ** (vertailukunnat v2004-2017: 3,28) (Turku keskiarvo v2004-2017: 3,26)	-	3,29	-	3,27	3,40	3,31	3,37	3,34		
- liikenneoloihin jalankulkijan kannalta ** (vertailukunnat v2017: 3,90)			kysymys jaettu, aiemmin kevytliikenne			3,77	3,96	3,93		
- liikenneoloihin pyöräilijän kannalta ** (vertailukunnat v2017: 3,77)			kysymys jaettu, aiemmin kevytliikenne			3,26	3,24	3,40		
- liikenneoloihin autoilijan kannalta ** (vertailukunnat v2004-2017: 3,82) (Turku keskiarvo v2004-2017: 3,79)	-	3,73	-	3,79	3,82	3,89	3,88	3,65		
- julkisen liikenteen hoitoon ** (vertailukunnat v2004-2017: 3,60) (Turku keskiarvo v2004-2017: 3,96)	-	3,92	-	4,02	4,09	4,11	4,16	3,98		
- ilman laadun hoitoon ** (vertailukunnat v2004-2017: 3,53) (Turku keskiarvo v2004-2017: 3,46)	-	3,26	-	3,72	3,78	3,63	3,87	3,79		
- luonnonsuojelun hoitoon ** (vertailukunnat v2004-2017: 3,54) (Turku keskiarvo v2004-2017: 3,55)	-	3,38	-	3,66	3,64	3,67	3,80	3,65		
Keskustan suuralueen väkiluku 31.12.	50.054	50.684	51.558	53.004	53.443	54.490	55.503	56.371		

Tunnusluku	2011	2012	2013	2014	2015	2016	2017	2018	2019	
Asunnot: lukumäärä, yhteensä	106.981	108.151	109.342	110.608	111.600	113.769	115.209	117.836		
- pientaloissa, %	25,6	25,6	25,6	25,7	25,5	25,6	25,4	25,1		
- kerrostaloissa, %	72,7	72,8	72,8	72,7	73,0	72,9	73,1	73,6		
- muut, %	1,7	1,6	1,7	1,6	1,5	1,5	1,5	1,1		
Liikenneonnettomuuksissa loukkaantuneiden määrä (henkilöä)	241	189	201	190	192	209	183	134 enn. tieto		
Henkilöautotiheys (henkilöautoa/ 1000 asukasta)	414	413	411	409	409	409	412	413		
- liikennekäytössä	466	469	471	471	473	478	485	489		
- rekisterissä										
Kasvihuonepäästöjen määrä (kt CO ₂ ekv/vuosi)	1131,3	1176,6	1171,8	1133,1	969,8	966,0	932,7	913,3		
SAATAVUUS JA PEITTÄVYYS / KATTAVUUS										
Elintarvikevalvonnan valtakunnallisen suunnitelman toteutuminen (%)			24 %	25 %	22 %	18 %	35 %	49 %		
Terveystieteiden valtakunnallisen suunnitelman toteutuminen (%)			87 %	68 %	75 %	97 %	78 %	35 %		
TUOTTAVUUS JA TEHOKKUUS										
Asemakaavoituksen kesto käynnistämisestä hyväksymiseen (kv), kk (mediaani)	21,4	23,5	24,2	29,5	29,3	25,9	29,9	22,4		
Sähköisten lupahakemusten osuus (%) kaikista lupahakemuksista rakennusvalvonnassa							29 %	45 %		
Rakennusvalvonnan kaikkien lupien keskimääräinen käsittelyaika, vrk						38 vrk (90 % luvista)	34 vrk (80 % luvista)	36 vrk (80% luvista)		
Infran ylläpitomenot (€) / ylläpidettävä pinta-ala (ha)						6063	6427	6114		
Joukkoliikenteen kustannukset asukasta kohti, Turku, euroa					94	92	86	91		
Palautteiden vastausaika, vrk (mediaani)		4	1	2	2	4	3	4		

2.2 Strategiset tavoitteet (kv)

Kaupunkiympäristölautakunta kaikkien osalta ja Turun kaupunkiseudun joukkoliikennelautakunta ** osalta

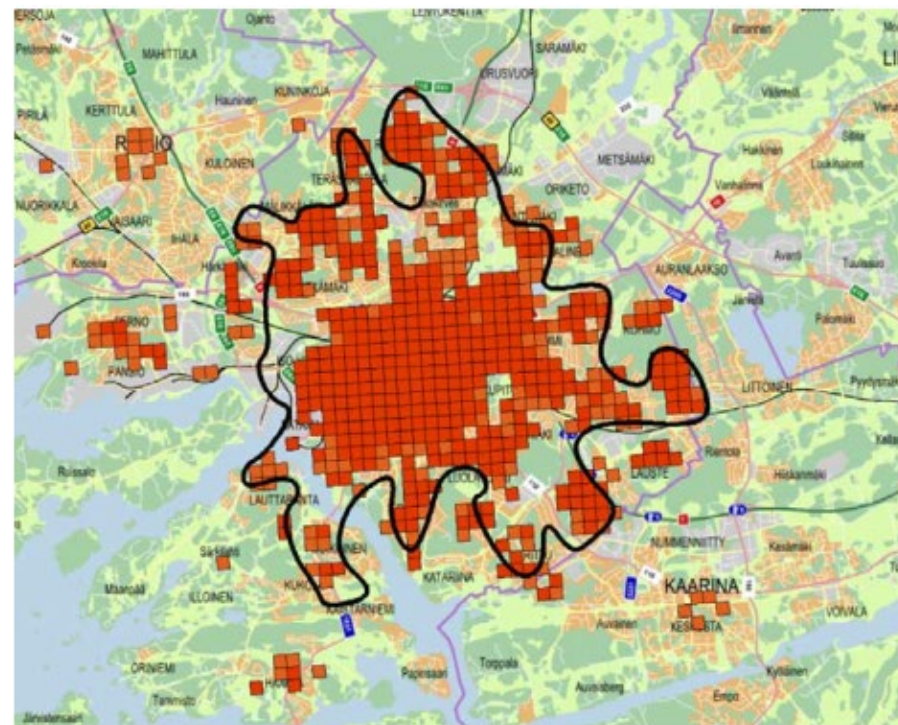
Tavoite KV1: Kasvihuonekaasupäästöjen vähentäminen	Strateginen teema: Rakentuva Turku ja ympäristö Strateginen linjaus: 3.3.6 Ilmasto- ja ympäristöpolitiikan toimenpiteillä edetään kohti kaupunkiseudun hiilineutraaliutta 2029				Muut toteutettavat linjaukset:		
	TP 2018	TA 2019	TA 2020	ENNUSTE	TS 2021	TS 2022	TS 2023
Kasvihuonekaasupäästöjen muutos (%) vuoden 1990 tasosta		vähenee	vähenee		-50 %	vähenee	vähenee
Tavoitteen kuvaus: Kaupunkistrategian (kv 16.4.2018) mukainen ilmastopolitiikan päätavoite on hiilineutraali kaupunkialue vuoteen 2029 mennessä. Tavoitteen saavuttamiseksi Turun alueen kasvihuonekaasupäästöjä pyritään vähentämään vähintään 80 prosenttia vuoden 1990 tasosta vuoteen 2029 mennessä. Tähän edetään seuraavien valtuustokausittain asetettujen välitavoitteiden kautta. Vuoteen 2021 mennessä päästöjä pyritään vähentämään vähintään 50 prosenttia vuoden 1990 tasosta. Vuoteen 2025 mennessä päästöjä pyritään vähentämään vähintään 65 - 70 prosenttia vuoden 1990 tasosta. Viimeistään vuonna 2029 saavutetaan hiilineutraalius, jolloin jäljellä olevat päästöt kompensoidaan kokonaan. Vuodesta 2029 eteenpäin Turku pyrkii olemaan ilmastopositiivinen alue, jolloin alueen nettopäästöt ovat negatiiviset (kompensaatio on suurempi kuin päästöt). Ilmasto- ja ympäristöpolitiikan toimenpiteillä (Ilmastosuunnitelma 2029, kv 11.6.2018 § 142) edetään kohti kaupunkiseudun hiilineutraaliutta 2029. Kaupunkiympäristötoimiala pyrkii vähentämään erityisesti yhdyskuntarakenteen ja rakennetun ympäristön sekä liikkumisen aiheuttamia kasvihuonekaasupäästöjä ja vahvistamaan Turun alueen hiilinieluja. Ympäristönsuojeluyksikkö tuottaa kaupungin kasvihuonekaasupäästöjen laskennan ja kehittää hiilinielujen laskentaa. Turun CO2-raportin mukaiset kasvihuonekaasupäästöt sisältävät seuraavat sektorit: kauko-, sähkö- ja erillislämmitys, maalämpö, kuluttajien ja teollisuuden sähkönkulutus, tieliikenne ja muut liikennemuodot, teollisuus ja työkoneet, maatalous ja jätehuolto. Lämmityksen päästöt on normeerattu vastaamaan ilmastollisen vertailukauden 1981 - 2010 keskimääräistä lämmitystarvetta. Sähkönkulutuksen päästöt on normeerattu käyttäen päästökertoimena viiden vuoden liukuvaa keskiarvoa. Laskennassa eivät ole mukana yksityisen tai julkisen sektorin hankintojen välilliset päästövaikutukset.							

Tavoite KV2: Kestävä yhdyskuntarakenne	Strateginen teema: Rakentuva Turku ja ympäristö Strateginen linjaus: 3.3.6 Ilmasto- ja ympäristöpolitiikan toimenpiteillä edetään kohti kaupunkiseudun hiilineutraaliutta 2029				Muut toteutettavat linjaukset: 3.3.4 Kaupunkirakenteen toimivuutta ja elinvoimaa vahvistetaan täydennysrakentamisella 3.3.7 Ympäristön kannalta kestävä ja turvallista liikennettä ja liikkumista edistetään eheää kaupunkirakennetta hyödyntämällä 3.3.10 Sujuvaa ja turvallista arkea tuetaan hyvällä kaupunkiympäristöllä ja palveluilla		
	TP 2018	TA 2019	TA 2020	ENNUSTE	TS 2021	TS 2022	TS 2023

Hyväksytyjen asemakaavojen asuinkekkien sijoittuminen tiivistävälle kestävä kaupunkirakenteen vyöhykkeelle	96 %	Vähintään 85 %	Vähintään 85 %		Vähintään 85 %	Vähintään 85 %	Vähintään 85 %
--	------	----------------	----------------	--	----------------	----------------	----------------

Tavoitteen kuvaus:

Turun omassa maankäytössä panostetaan kaupunkistrategian mukaisesti hiilineutraalin kaupunkialueen saavuttamiseen vuoteen 2029 mennessä, mikä edellyttää energiatehokasta ja kestäviin liikkumismuotoihin kannustavaa yhdyskuntarakenteen kehitystä. Rakentamista ohjataan keskuksista, asuintiivistymistä, kestävästä liikkumisesta ja lähipalveluista muodostuvalle kaupunkirakenteen vyöhykkeelle. Näin luodaan puitteet maankäytön, asumisen, liikenteen, palvelujen ja elinkeinojen kehittämiseksi taloudellisesti, sosiaalisesti ja ympäristöllisesti kestävällä tavalla (3.3.1, 3.3.2, 3.3.4, 3.3.5, 3.3.6, 3.3.7, 3.3.9, 3.3.10). Luodaan edellytyksiä kehittää kilpailukykyä ja kestävä kasvua huolehtien mahdollisuuksista turvalliseen, terveelliseen ja eri väestöryhmien kannalta tasapainoiseen elinympäristöön.



Kuva. Tiivistävä kestävä kaupunkirakenteen vyöhyke. Vyöhyke perustuu 250*250 metrin ruuduille tehtyyn analyysiin Turun kaupunkirakenteesta, jossa on otettu huomioon kestävä liikkuminen, lähipalvelut ja alueen asukastiheys. Ominaisuudet pisteytettiin seuraavasti: kävelyetäisyys keskustan palveluista 1 piste, pyöräilyetäisyys keskustasta 15 minuuttia 1 piste, mahdollisuus joukkoliikenteeseen: runkobussilinjat 300 metrin etäisyys linjasta tai 600 metrin etäisyys raitiotie/superbussilinjasta 1 piste, asukas/työpaikka oleva tai tuleva tiheys yli 20 asukasta/ha 1-3 pistettä, kauppa 500 metrin päässä 1 piste, päiväkotiki 500 metrin päässä 1 piste ja koulu 500 metrin päässä 1 piste. Oikeanpuoleisessa kuvassa näkyy luokitellut ruudut, jotka ovat saaneet enemmän kuin 4 pistettä.

Tavoite KV3: Vähähiilinen kestävä liikkuminen **	Strateginen teema: Rakentuva Turku ja ympäristö Strateginen linjaus: 3.3.7 Ympäristön kannalta kestävää ja turvallista liikennettä ja liikkumista edistetään eheää kaupunkirakennetta hyödyntämällä			Muut toteutettavat linjaukset: 3.3.6 Ilmasto- ja ympäristöpolitiikan toimenpiteillä edetään kohti kaupunkiseudun hiilineutraaliutta 2029 3.3.10 Sujuvaa ja turvallista arkea tuetaan hyvällä kaupunkiympäristöllä ja palveluilla 2.3.7 Hyvän elämän Turku luodaan ottamalla aktiivisuus elämäntavaksi			
	TP 2018	TA 2019	TA 2020	ENNUSTE	TS 2021	TS 2022	TS 2023
- Tie- ja kaupunkiliikenteen kasvihuonekaasupäästöt (vähenee 50 % v. 2015 - 2029)		vähenee	vähenee		vähenee	vähenee	vähenee
- Jalankulun määräindeksi *, indeksi 2017=100	Kasvoi 11,7 %	kasvaa 3 % edellisestä vuodesta	kasvaa 3 % edellisestä vuodesta		kasvaa 3 % edellisestä vuodesta	kasvaa 3 % edellisestä vuodesta	kasvaa 4 % edellisestä vuodesta
- Pyöräilyn määräindeksi *, indeksi 2017=100	Väheni 4,7 %	kasvaa 3 % edellisestä vuodesta	kasvaa 3 % edellisestä vuodesta		kasvaa 3 % edellisestä vuodesta	kasvaa 3 % edellisestä vuodesta	kasvaa 4 % edellisestä vuodesta
- Autoliikenteen määräindeksi *, indeksi 2017=100 *	Väheni 2,0 %	vähenee tai ei nouse edellisestä vuodesta	vähenee tai ei nouse edellisestä vuodesta		vähenee tai ei nouse edellisestä vuodesta	vähenee tai ei nouse edellisestä vuodesta	vähenee tai ei nouse edellisestä vuodesta
- Seudullisen joukkoliikenteen matkamäärät, indeksi 2017=100 **	Väheni 1,5 %	kasvaa 2 % edellisestä vuodesta	kasvaa 2 % edellisestä vuodesta		kasvaa 2 % edellisestä vuodesta	kasvaa 2 % edellisestä vuodesta	kasvaa 2 % edellisestä vuodesta
- Vähähiilisen liikenteen osuus (%)Turun joukkoliikenteessä**	5 %	5 %	5 %		kasvaa	kasvaa	kasvaa
<p>Tavoitteen kuvaus: Kaupunkistrategian (kv 16.4.2018 § 72) hiilineutraaliustavoitteen 2029 saavuttamiseksi Turku luo aktiivisesti kestävää liikkumiskulttuuria ja parantaa kestävä liikemisen edellytyksiä. Tavoitteena on vähentää Turun tie- ja katuliikenteen kasvihuonekaasupäästöjä vähintään 50 % vuoden 2015 tasosta vuoteen 2029 mennessä (Turun kaupungin ilmastosuunnitelma 2029, kv 11.6.2018 § 142). Turun kaupungin Ilmasto- ja ympäristöohjelman (kv 26.10.2009 § 239) sekä Turun kaupunkiseudun rakennemallin 2035 yhteydessä on hyväksytty ja Yleiskaavan 2029 (kh 30.9.2013 § 399) sekä Ilmastosuunnitelman 2029 (kv 11.6.2018 § 142) yhteydessä vahvistettu tavoitteeksi kasvattaa kestävien kulkutapojen kulkumuoto-osuutta Turun kaupungissa yli 66 % tasolle vuoteen 2030 mennessä nykyisestä noin 52 %:sta.</p> <p>Turun kaupungin strategisen hiilineutraaliustavoitteen toteuttamiseksi ja kestävä vetovoimaisen kaupunkikehityksen tukemiseksi joukkoliikenteen palvelukykyä parannetaan merkittävästi. Joukkoliikenteen kehittäminen ja käytön lisääminen on tärkeä keino vähentää liikemisen aiheuttamia kasvihuonepäästöjä. Samalla myös kasvavan joukkoliikenteen aiheuttamien päästöjen vähentäminen on merkittävä ja esimerkillinen ilmastotoimi. Turun joukkoliikenteestä tehdään hiilineutraali palvelu vuoteen 2029 mennessä. Turun kaupunkiliikenteen osalta hiilineutraaliuteen edetään jo vuoteen 2025 mennessä. Linjojen sähköistämässä edetään teknisen kehityksen ja kilpailutusten mahdollistamaan tahtiin ja sähköistämistä täydennetään biopolttoaineratkaisuilla.</p>							

Vuoden 2019 aikana on laadittu selvitystä, millaisia tavoitteita kunkin kulkumuodon osalta vaaditaan, jotta saavutetaan kaupunginvaltuuston asettama kestävien kulkumuotojen osuus yli 66 % vuoteen 2030 mennessä. Vuotuisia tavoitteita tarkistetaan selvityksen valossa tuleville vuosille.

Kävelyn, pyöräilyn ja joukkoliikenteen kulkutapaosuuksien edistäminen mm. vähentää liikenteen tilantarvetta, parantaa turvallisuutta ja viihtyisyyttä sekä vähentää päästöjä. Kattavia tietoja liikkumismuotojen kulkutapajakaumasta saadaan 5-10 vuoden välein liikennetutkimuksista (laadittu Turun seudulla 2017, 2008 ja 1997). Liikkumismuotojen kehitystä lyhyemmällä aikavälillä seurataan kulkutapakohtaisen määräindeksin perusteella. Määräindeksi ei kerro suoraan kulkutapajakaumakehitystä, mutta näyttää kuitenkin kehityksen suuntaa. Tavoitteena on, että määräindekseissä autoliikenteen määrä vähenee tai ei kasva ja muiden kulkutapojen määrät kasvavat vuosittain vähintään 3 %.

*Jalankulun, pyöräilyn ja autoliikenteen määräindeksit perustuvat liikennemäärätietoihin ns. Aurajoen laskentalinjalla (Föri, Martinsilta, Myllysilta, Teatterisilta, Auransilta, Kirjasto-silta, Tuomiokirkkosilta, Tuomaansilta, Rautatiesilta, Halistensilta).

**Kaupunkiympäristölautakunta ja Turun kaupunkiseudun joukkoliikennelautakunta hyväksyvät tavoitteen.

Tavoite KV4: Hiilinielujen vahvistaminen	Strateginen teema: Rakentuva Turku ja ympäristö		Muut toteutettavat linjaukset:					
	Strateginen linjaus: 3.3.6 Ilmasto- ja ympäristöpolitiikan toimenpiteillä edetään kohti kaupunkiseudun hiilineutraaliutta 2029		TP 2018	TA 2019	TA 2020	ENNUSTE	TS 2021	TS 2022
Kaupungin omistamien metsien puuston ja maaperän yhteinen hiilivarasto, muutos (kt CO2-ekv/v)			+15			+15	+15	+15
Tavoitteen kuvaus:								
Ilmakehästä hiiltä sitovien hiilinielujen vahvistaminen on merkittävästi vaikuttava ilmastonmuutoksen hillintätoimi. Kasvillisuuden ja maaperän hiilensidontakyvyn lisääminen on kustannuksiltaan edullista ja sillä on myös muita merkittäviä positiivisia vaikutuksia. Hiilinieluja, uusiutuvan energian tuotantoa ja muita kompensatioita on lisättävä hiilineutraaliuden saavuttamiseksi ja etenemiseksi ilmastopositiiviseksi alueeksi. Strategiansa mukaisesti Turun kaupunki huolehtii maaperässä ja kasvillisuudessa olevasta hiilivarastosta pyrkimällä lisäämään viheralueita ja säilyttämään alueensa metsiä, peltoja, kasvillisuuden määrää ja suosimaan luonnonmukaisuutta istutusalueilla. Uudenlaista kaupunkiluontoa ja viherrakentamista lisätään kaupungin tiivistyessä.								
Lähtötaso 2019 eli kaupungin omistamien metsien (pinta-ala 4 827 ha) puuston ja maaperän yhteinen hiilivarasto on Luonnonvarakeskuksen selvityksen mukaan tällä hetkellä noin 2 870 kt CO2-ekv.								
Kasvillisuuden ja maaperän hiilivarastot ja -nielut lasketaan neljän vuoden välein. Seuranta kehitetään ottaen mahdollisuuksien mukaan huomioon myös vesistöt.								

Tavoite KV5: Alueellisen eriarvoisuuden vähentäminen	<i>Strateginen teema: Rakentuva Turku ja ympäristö</i> <i>Strateginen linjaus: 3.3.5 Kaupungin kilpailukykyä lisätään tarjoamalla houkuttelevaa asumista kaikille</i>			<i>Muut toteutettavat linjaukset:</i> 2.3.4 Vahvistetaan aluenäkökulmaa asuinalueiden ominaispiirteitä hyödyntämällä 3.3.3 Huomisen rakentamista edistetään maankäytön kehittämisen kokonaisvaltaisuutta, ennakkoluultomia kumppanuuksia ja yhteistyömalleja korostavalla toimintamallilla 3.3.10 Sujuvaa ja turvallista arkea tuetaan hyvällä kaupunkiympäristöllä ja palveluilla			
Arviointikriteeri:	TP 2018	TA 2019	TA 2020	ENNUSTE	TS 2021	TS 2022	TS 2023
Tuetun vuokra-asumisen osuus suuralueittain (9 kpl), enintään 15 % koko suuralueen asuntokannasta.			6/9		6/9	6/9	7/9
<p>Tavoitteen kuvaus: Asuntojakauman tasapainoisuutta pyritään edistämään kehittämällä asuinalueista asuntorakenteeltaan mahdollisimman monipuolisia täydennyskaavoituksen ja tavoitteellisen tontinluovutuksen kautta. Tavoitteena on saada kaikilla suuralueilla tuetun vuokra-asumisen osuus alle 15 %:n koko asuntokannasta. Vuokra-asumiseen on huomioitu Ara-tuetut vuokra-asunnot (ei sisällä opiskelija-asuntoja eikä asumisoikeusasuntoja). Toimenpideohjelma syrjäytymisen ehkäisemiseksi ja sosiaalisesti kestävästä kaupunkikehityksen edistämiseksi (kv 28.1.2019 § 7).</p>							

Tavoite KV6: Liikenneturvallisuus	<i>Strateginen teema: Rakentuva Turku ja ympäristö</i> <i>Strateginen linjaus: 3.3.10 Sujuvaa arkea tuetaan hyvällä kaupunkiympäristöllä ja palveluilla</i>			<i>Muut toteutettavat linjaukset:</i> 2.1 Terve ja hyvinvoiva turkulainen 2.3 Aktiivinen turkulainen 3.3.7 Ympäristön kannalta kestävä ja turvallista liikennettä ja liikkumista edistetään eheää kaupunkirakennetta hyödyntämällä			
	TP 2018	TA 2019	TA 2020	ENNUSTE	TS 2021	TS 2022	TS 2023
Liikenneonnettomuuksissa loukkaantuneiden määrä viiden vuoden aikana (henkilöä)	vähenee 18 %	vähenee 3 % vuosien 2013-2017 kaudesta	vähenee 4 % vuosien 2013-2017 kaudesta		vähenee 9 % vuosien 2013-2017 kaudesta	vähenee 13 % vuosien 2013-2017 kaudesta	vähenee 17 % vuosien 2013-2017 kaudesta
<p>Tavoitteen kuvaus: Vähennetään liikenneonnettomuuksissa loukkaantuvien määrää kaikkia toimialoja koskevilla toimenpiteillä (Turun kaupungin turvallisuussuunnitelma 2017-2020, kh 6.3.2017 § 91). Tavoitteena on, että loukkaantuneiden määrä vähenee keskimäärin noin 5 % vuodessa. Liikenneonnettomuuksien määrää verrataan satunnaisvaihteluiden vuoksi viisivuotisjaksoissa. Vertailukohtana on vuosien 2013-2017 viisivuotisjakso, jonka taso oli 975.</p>							

2.3 Strategiset tavoitteet (kh)

Kaupunkiympäristölautakunta kaikkien osalta, Turun kaupunkiseudun joukkoliikennelautakunta ** osalta, Rakennus- ja lupalautakunta *** osalta ja Lounais-Suomen jätehuoltolautakunta **** osalta

Toimenpiteitä esitetään lautakuntien operatiivisissa sopimuksissa

Tavoite KH1: Monipuolinen ja riittävä tonttivaranto	<i>Strateginen teema: Rakentuva Turku ja ympäristö Strateginen linjaus: 3.3.5 Kaupungin kilpailukykyä lisätään tarjoamalla houkuttelevaa asumista kaikille</i>			<i>Muut toteutettavat linjaukset: 3.3.4, 3.3.8, 3.3.9</i>			
Toteuttamiskelpoinen tonttireservi	TP 2018	TA 2019	TA 2020	ENNUSTE	TS 2021	TS 2022	TS 2023
- Pientalo- ja rivitalotontit		3 v tarpeeseen	3 v tarpeeseen		3 v tarpeeseen	3 v tarpeeseen	3 v tarpeeseen
- Kerrostalotontit		3 v tarpeeseen	3 v tarpeeseen		3 v tarpeeseen	3 v tarpeeseen	3 v tarpeeseen
- Elinkeinotontit		3 v tarpeeseen	3 v tarpeeseen		3 v tarpeeseen	3 v tarpeeseen	3 v tarpeeseen
<p>Tavoitteen kuvaus: Asemakaavoja laatimalla kasvatetaan kaavavarantoa, joka mahdollistaa toteutuksen ajoittamisen paremmin kysyntää vastaavasti. Kuntien tavoitteena on ylläpitää riittävää tonttivarantoa siten, että tontteja on tarjottavana nopealla toimitusajalla. Tonttivaranto pyritään kuitenkin realisoimaan kohtuullisessa ajassa. Kolmen vuoden varantotavoite perustuu rakennemallin toteuttamiseksi laadittuun seudulliseen asunto- ja maapoliittinen ohjelmaan, joka on päivitetty vuosille 2018-2021 valtuustossa 27.8.2018 § 158 ohjeellisenä noudatettavaksi. Monipuolisella ja riittävällä tonttivarannolla edistetään kaupungin kasvua.</p>							

Tavoite KH2: Monipuolinen ja riittävä kaavavaranto	<i>Strateginen teema: Rakentuva Turku ja ympäristö Strateginen linjaus: 3.3.5 Kaupungin kilpailukykyä lisätään tarjoamalla houkuttelevaa asumista kaikille</i>			<i>Muut toteutettavat linjaukset: 3.3.4, 3.3.8, 3.3.9</i>			
Tavoitteet kerrosalan lisäykselle (kv)	TP 2018*	TA 2019	TA 2020	ENNUSTE	TS 2021	TS 2022	TS 2023
- Asuinpientalot (AO, AP, AR), kem ²	3.810	23.300	25.000		23.600	23.800	24.000
- Asuinkerrostalot (AK), kem ²	124.750	132.200	140.000		133.900	134.900	135.000
- Kaupungin maalle sijoittuvan asuinkerrosalan osuus	29 %	>20 %	>20 %		>20 %	>20 %	>20 %

- Työpaikkatontit, kem ²	13.400	64.000	80.000		64.000	64.000	64.000
- Kaupungin sekä konserniyhtiöiden maalle kaavoitettava ja konserniyhtiöille osoitettava asuinkerrosala, kem ²	10.000	25.000	25.000		25.000	25.000	25.000

*Ei verrannollinen. Vuoden 2018 osalta toteumatiedot perustuvat lautakuntien hyväksymiin kaavaehdotuksiin.

Tavoitteen kuvaus:

Maankäytössä panostetaan kaupunkistrategian mukaisesti hiilineutraalin kaupunkialueen saavuttamiseen vuoteen 2029 mennessä, mikä edellyttää energiatehokasta ja kestäviin liikku-
mismuotoihin kannustavaa yhdyskuntarakenteen kehitystä.

Kerrosalan lisäystavoitteet perustuvat kh 22.5.2017 § 219 Yleiskaavan 2029 tarkistettuihin tavoitteisiin, joiden mukaan vuonna 2029 Turussa on 220 000 asukasta ja 115 000 työpaikkaa. Väestönkasvun osalta oletetaan, että Turun asukasluku kasvaa tasaisesti noin 2500 asukasta/vuosi. Lisäksi trendikasvun mukainen väljyyskasvu lisää rakentamista noin 0,208 kem²/as/v. Rakentamisesta tavoitellaan kohdistuvan 85 % kerrostaloihin ja 15 % pientaloihin. Pitkällä aikavälillä (v.2040 asti) työpaikkatonttien kem² arvioidaan Newsecin 2015 selvityksen ja päivitettyjen yleiskaavatavoitteiden mukaan jakautuvan seuraavasti: vuosittain 33.500 kem² toimistotilaa, 12.500 kem² liiketilaa ja 18.000 kem² teollisuutta.

Asemakaavoja laatimalla kasvatetaan kaavavarantoa, jolla edistetään monipuolisten asumis- ja elinkeinojen harjoittamismahdollisuuksia. Kaavavarannon kasvattaminen mahdollistaa toteutuksen ajoittamisen paremmin kysyntää vastaavasti. Asuntotuotannosta vähintään 20 % tulee sijoittua kaupungin omistamille tonteille, mikä mahdollistaa kaupungin tonttutuotannon ja valtion tukeman (ARA) kohtuuhintaisen asuntotuotannon toteuttamisen. Kaupungin ja konserniyhtiöiden omistamalle maalle kaavoitettavasta asuinkerrosalasta osoitetaan kaupungin tuotantoyhtiöille (TVT, TYS, Vaso) 300 asunnon tuotantotavoitteen mahdollistava n. 25.000 kem², joka tarkoittaa 5-7 luovutettavaa tonttia/vuosi. Tällä edistetään osaltaan kaupungin konserniyhtiöiden asuntotuotantotavoitteiden toteutumista. Pientalojen asuntotuotantoa tuetaan niin, että tonttireservi vastaa kolmen vuoden asuntotuotantarvetta.

Tavoite KH3: Kiinteistöomaisuuden kehittäminen	Strateginen teema: Vaikuttava ja uudistuva Turku/ Rakentuva Turku ja ympäristö Strateginen linjaus: 3.2.2 Tuloksellisuutta parannetaan hyvällä johtamisella, uusilla toimintatavoilla ja niitä tukevilla työvälineillä			Muut toteutettavat linjaukset: 3.2.7 Tilojen käyttöä tehostetaan uudistamalla toimintamalleja 3.3.3 Huomisen rakentamista edistetään maankäytön kehittämisen kokonaisvaltaisuutta, ennakkoluulottomia kumppanuuksia ja yhteistyömalleja korostavalla toimintamallilla 3.3.4 Kaupunkirakenteen toimivuutta ja elinvoimaa vahvistetaan täydennysrakentamisella			
	TP 2018	TA 2019	TA 2020	ENNUSTE	TS 2021	TS 2022	TS 2023
Turku Energia			Tonttien luovutus		Tonttien luovutus	Tonttien luovutus	Tonttien luovutus
Kastun koulu			Asemakaava hyväksytty		Tonttien luovutus		
Pernon koulu			Rakennuksen purku, asemakaavaluonnos tarvittaessa			Mahdollinen asemakaavamuutos hyväksytty	
Luostarinkatu 5			Asemakaava hyväksytty		Kohteen luovutus	Tontin luovutus	
Sepänkatu 1		Kehittämiskilpailun ratkaisu ja asemakaavaluonnos	Asemakaava hyväksytty Kohteen luovutus		Tonttien luovutus	Tonttien luovutus	Tonttien luovutus
Sepänkatu 2			Asemakaavaehdotus		Asemakaava hyväksytty	Kohteen luovutus	Tontin luovutus
Virvoituksentie 3		Kehittämiskilpailu ja kaavaluonnos laadittu	Asemakaavaehdotus		Asemakaava hyväksytty	Tonttien luovutus	Tonttien luovutus
Kaupunginpuutarhan alue			Asemakaava hyväksytty		Infran toteutus	Infran toteutus, tonttien luovutus	Tonttien luovutus
Eerikinkatu 32-34 kortteli (Pallas)			Kehittämiskilpailu Kohteen luovutus		Asemakaavaluonnos	Asemakaava hyväksytty	
Runosmäki, Piiparinpolun varsi			Yhteistyöhanke		Asemakaavaluonnos	Asemakaava hyväksytty	Tonttien luovutus

Ruusukortteli			Asemakaava hyväksytty			Tonttien luovutus	
Herttuankulma / Linnakaupunki			Infran toteutus, Tonttien luovutus		Infran toteutus, tonttien luovutus	Infran toteutus, tonttien luovutus	Infran toteutus, Tonttien luovutus
Kirstinpuisto / Linnakaupunki			Asemakaava hyväksytty		Infran toteutus, tonttien luovutus	Infran toteutus, tonttien luovutus	Infran toteutus, tonttien luovutus
Vaasanpuisto / Linnakaupunki			Infran esisuunnittelu, Hulevesialtaan toteutus		Uusi asemakaavaluonnos	Asemakaavaehdotus, Infransuunnittelu	Asemakaava KV, infransuunnittelu
Itäskanssi			Maankäyttösopius, Asemakaava KV, Infrantoteutus		Infran toteutus,	Infran toteutus, Tonttien luovutus	Infran toteutus, tonttien luovutus
Skanssinmäki			Asemakaava hyväksytty, Infransuunnittelu		Tonttien luovutus		
Skanssin kolmio					Asemakaava hyväksytty, Tonttien luovutus		
Konserttitalo			Asemakaavaehdotus		Asemakaava hyväksytty		Kohteen luovutus
Halisten vesilaitos							Asemakaava hyväksytty
Blue industry park					Asemakaava KV		
Tavoitteen kuvaus: Kaupungin käytöstä poistuvia rakennuksia ja maa-alueita kehitetään erilaisilla kiinteistönkehityshankkeilla kaupungin strategisten tavoitteiden mukaisesti.							

Tavoite KH4: Infrahankkeiden tarveselvitys- ja hankesuunnittelun toimintamalli	<i>Strateginen teema: Vaikuttava ja uudistuva Turku</i> <i>Strateginen linjaus: 3.2.2 Tuloksellisuutta parannetaan hyvällä johtamisella, uusilla toimintatavoilla ja niitä tukevilla työvälineillä</i>			<i>Muut toteutettavat linjaukset: 3.2.4</i>			
	TP 2018	TA 2019	TA 2020	ENNUSTE	TS 2021	TS 2022	TS 2023
Infrahankkeiden tarveselvitys- ja hankesuunnittelun toimintamalli		Toimintamalli on kuvattu ja käytössä uusien hankkeiden osalta laadittaessa talousarviota vuodelle 2020	Käytössä uusien hankkeiden osalta laadittaessa talousarviota vuodelle 2021		Käytössä kaikkien hankkeiden osalta	Käytössä kaikkien hankkeiden osalta	Käytössä kaikkien hankkeiden osalta
Tavoitteen kuvaus: infrahankkeiden tarveselvitys- ja hankesuunnittelun toimintamalli on kuvattu ja käyttöön otettavissa uusien hankkeiden osalta laadittaessa talousarviota vuodelle 2021. Käyttöönotto laajenee vuosittain siten, että ohjeet ovat käytössä kaikkien hankkeiden osalta laadittaessa talousarviota vuodelle 2022. Toimintamalli perustuu kaupunginvaltuuston 26.2.2018 § 36 hyväksymään Infrahankkeiden tarveselvitys- ja hankesuunnittelun menettelyohjeeseen, jota päivitetään 2019 aikana. Kaupunginvaltuusto hyväksyi 17.6.2019 § 108 investointiohjelman siten, että merkittävä osa vuoden 2020 hankkeista hyväksyttiin. Tällä tavoitellaan sitä, että osa vuoden 2020 hankkeista voidaan suunnitella vuoden 2019 aikana, jolloin urakoiden ajoitusta voidaan tarvittaessa aikaistaa alkamaan heti vuoden 2020 alussa.							

Tavoite KH5: Konserniyhtiöille luovutettava uudisrakennusoikeus	<i>Strateginen teema: Rakentuva Turku ja ympäristö</i> <i>Strateginen linjaus: 3.3.5 Kaupungin kilpailukykyä lisätään tarjoamalla houkuttelevaa asumista kaikille</i>			<i>Muut toteutettavat linjaukset: 2.3.4</i>			
	TP 2018	TA 2019	TA 2020	ENNUSTE	TS 2021	TS 2022	TS 2023
TVT:lle, Vasolle ja TYS:lle luovutettavat tontit; k-m ²	10 724 k-m ²	21 100 k-m ² ,	22 500 k-m ² ,		25 000 k-m ²	25 000 k-m ²	25 000 k-m ²

Tavoite KH6: Hyvä kaupunkiympäristö **, ***	<i>Strateginen teema: Rakentuva Turku ja ympäristö</i> <i>Strateginen linjaus: 3.3.10 Sujuvaa ja turvallista arkea tuetaan hyvällä kaupunkiympäristöllä ja palveluilla</i>			<i>Muut toteutettavat linjaukset:</i>			
Tyytyväisyys (1=erittäin huono, 5=erittäin hyvä):	TP 2018	TA 2019	TA 2020	ENNUSTE	TS 2021	TS 2022	TS 2023
liikennealueiden ylläpitoon * (vertailukunnat v2004-2017: 3,31) (Turku keskiarvo v2004-2017: 3,37)	3,31	3,37 (Turku 2017)	3,37		3,37	3,37	3,37

puistojen hoitoon * (vertailukunnat v2004-2017: 3,41) (Turku keskiarvo v2004-2017: 3,37)	3,54	3,53 (vertailukunnat 2017)	3,53		3,53	3,53	3,53
rakennetun ympäristön viihtyisyyteen ja kauneuteen ** (vertailukunnat v2005-2017: 3,46) (Turku keskiarvo v2005-2017: 3,56)	3,66	3,77 (Turku 2017)	3,77		3,77	3,77	3,77
asuntojen, työpaikkojen ja palvelujen sijoitteluun ** (vertailukunnat v2005-2017: 3,37) (Turku keskiarvo v2005-2017: 3,31)	3,48	3,53 (Turku 2017)	3,53		3,53	3,53	3,53
rakennetun ympäristön valvontaan ** (vertailukunnat v2005-2017: 3,28) (Turku keskiarvo v2004-2017: 3,26)	3,34	3,37 (Turku 2017)	3,37		3,37	3,37	3,37
liikenneoloihin jalankulkijan kannalta ** (vertailukunnat v2017: 3,90)	3,93	3,96 (Turku 2017)	3,96		3,96	4,00	4,00
liikenneoloihin pyöräilijän kannalta ** (vertailukunnat v2017: 3,74)	3,40	3,74 (vertailukunnat 2017)	3,74		3,74	3,74	3,74
liikenneoloihin autoilijan kannalta ** (vertailukunnat v2005-2017: 3,82) (Turku keskiarvo v2004-2017: 3,79)	3,65	3,89 (Turku 2016)	3,89		3,89	3,89	3,89
julkisen liikenteen hoitoon ** (vertailukunnat v2005-2017: 3,60) (Turku keskiarvo v2004-2017: 3,96)	3,98	4,16 (Turku 2017)	4,16		4,16	4,16	4,16
ilman laadun hoitoon ** (vertailukunnat v2005-2017: 3,53) (Turku keskiarvo v2004-2017: 3,46)	3,79	3,87 (Turku 2017)	3,87		3,87	3,87	3,87
luonnonsuojelun hoitoon ** (vertailukunnat v2005-2017: 3,54) (Turku keskiarvo v2004-2017: 3,55)	3,65	3,80 (Turku 2017)	3,80		3,80	3,80	3,80
* Yhdyskuntatekniset palvelut -kysely (FCG) ** Kaupunki- ja kuntapalvelut -kysely (FCG)							

Tavoite KH7: Itämeren suojelu	<i>Strateginen teema: Rakentuva Turku ja ympäristö</i> <i>Strateginen linjaus: 3.3.9 Kaupungin vetovoimaisuutta lisätään korostamalla veden ja kaupunkiluonnon saavutettavuutta ja ekologista laatua</i>				<i>Muut toteutettavat linjaukset:</i>		
	TP 2018	TA 2019	TA 2020	ENNUSTE	TS 2021	TS 2022	TS 2023
Itämerihaasteen 100 toimenpiteen toteutumisen seuranta (toteutuneet toimenpiteet)	79*	Tavoitteiden toteuttamisen aloitus ja seuranta	70		80	90	100

*Kuvaa Itämerihaasteen 2014-1018 toteutuneiden toimenpiteiden lukumäärää 80:stä toimenpiteestä.

Tavoitteen kuvaus:

Kaupunki toimii aloitteellisesti Itämeren suojelussa Itämerihaasteen ja muiden kokonaisuuksien mukaisin toimenpitein. Kaupunkiympäristötoimiala koordinoi Itämerihaasteen (Kh 22.10.2018 § 402) toteuttamista kaupungin organisaatiossa ja seuraa toimenpideohjelmassa vuosille 2019 - 2023 esitettyjen 97 toimenpiteiden toteutumista kaupunkiorganisaatiossa. Luku kertoo käynnissä olevien ja valmiiden toimenpiteiden lukumäärän.

Vuonna 2020 toteutettavat toimenpiteet esitetään kaupunkiympäristölautakunnan sekä rakennus- ja lupalautakunnan operatiivisissa sopimuksissa.

Tavoite KH8: Kiertotalous/ Materiaalikierrätys ja jätteiden hyötykäyttö****	Strateginen teema: Rakentuva Turku ja ympäristö Strateginen linjaus: 3.3.6 Ilmasto- ja ympäristöpolitiikan toimenpiteillä edetään kohti kaupunkiseudun hiilineutraaliutta 2029			Muut toteutettavat linjaukset:			
	TP 2018	TA 2019	TA 2020	ENNUSTE	TS 2021	TS 2022	TS 2023
Yhdyskuntajätteestä hyödyntämiseen yhteensä		vähintään 98 %	vähintään 98 %		vähintään 98 %	vähintään 98 %	vähintään 98 %
Yhdyskuntajätteestä materiaalihyödyntämiseen		kasvaa	kasvaa		kasvaa	kasvaa	kasvaa

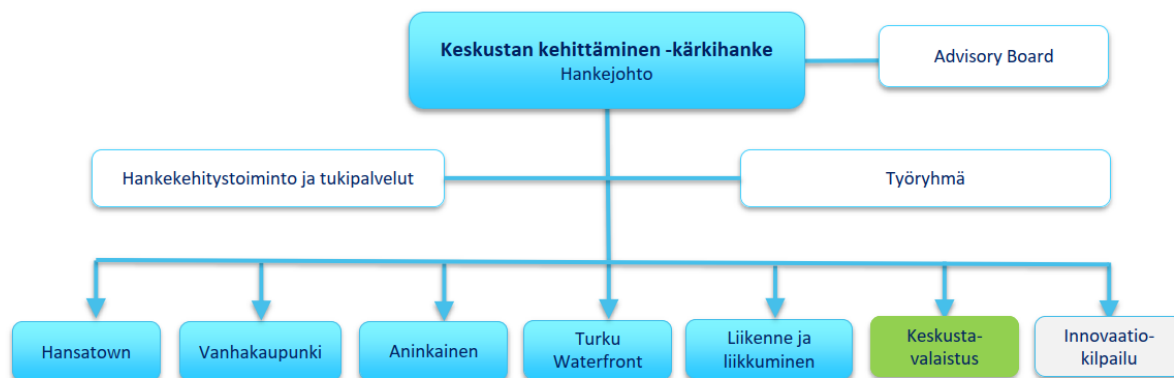
Tavoitteen kuvaus:

Jätehuollon yhteistyöalueella tavoitteena on minimoida jätteen loppusijoitus ja edistää materiaalikierrätystä sekä jätteiden hyötykäyttöä. Tiedot hyödyntämisasteesta saadaan kerran vuodessa. Laskelmassa huomioidaan vain Lounais-Suomen jätehuolto Oy:n vastaanottoaikoille päätyvät yhdyskuntajätteet, ei esim. tuottajien järjestämää hyötyjätteiden keräystä. Tavoitetaso kertoo hyödyntämisen määrän vain LSJH Oy:n vastaanottoaikoille päätyvien yhdyskuntajätteiden osalta, eikä se pidä sisällään esim. tuottajien järjestämää hyötyjätteiden keräystä. Valtakunnallisena tavoitteena on, että jätehuollon päästöt puolittuvat 2015 tasosta vuoteen 2029 mennessä.

2.4 Strategiset hankkeet/projektit (kh)

Kaupungin kärkihankkeet

Keskustan kehittäminen -kärkihanke



Kärkihanke 1: Keskustan kehittäminen	Strateginen teema: Rakentuva Turku ja ympäristö				Muut toteutettavat linjaukset:		
	Strateginen linjaus:						
Kaupunkiympäristötoimialan toimenpiteet kärki-hankkeen toteuttamiseksi	TP 2018	TA 2019	TA 2020	ENNUSTE	TS 2021	TS 2022	TS 2023
Hansatown			Infran toteutus		Infran toteutus	Kauppahallin korttelin asemakaava hyväksytty Kauppiaskatu 11-13 korttelin asemakaava hyväksytty Infran toteutus	Wiklundin korttelin asemakaava hyväksytty.
Vanhakaupunki							

Aninkainen		Ratapihan asemakaavaehdotus Parkin kentän asemakaavaluonnos	Ratapihan asemakaava hyväksytty, Parkin kentän asemakaava hyväksytty, Logomon silta valmis Matkakeskuksen kehittämiskilpailu Infran toteutus		Parkin tonttien luovutus		
Turku Waterfront			Kulttuurijokilautan asemakaava hyväksytty Ferry Terminal Turku asemakaavaehdotus Linnaniemi kilpailu ja asemakaavaluonnos		Ferry Terminal Turku asemakaava hyväksytty Linnaniemi asemakaavaehdotus	Linnanniemen asemakaava hyväksytty	
Keskustan valaistus							
Liikenne ja Liikkuminen							
- Keskustaliikenteen kehittäminen			Keskustan liikennesuunnitelma ja Yleiskaava 2029 hyväksytty. Yleissuunnitelma keskustapastuksen kokonaisuudistustarpeista. Asukas- pysäköinti- ja pysäköintimak-				

			sualueiden kehittäminen 2019 päätettävien pysäköinnin linjausten mukaisesti.				
- Kävelyn ja pyöräilyn olosuhteiden parantaminen.		Investoinnit kohdistuvat keskustan pyöräteihin ja päällysteiden ja valaistuksen parantamiseen	Investoinnit kohdistuvat keskustan pyöräteihin ja päällysteiden ja valaistuksen parantamiseen sekä itäisen Rantakadun parantamiseen		Investoinnit kohdistuvat keskustan pyöräteihin ja päällysteiden ja valaistuksen parantamiseen sekä itäisen Rantakadun parantamiseen	Investoinnit kohdistuvat keskustan pyöräteihin ja päällysteiden ja valaistuksen parantamiseen sekä itäisen Rantakadun parantamiseen	Investoinnit kohdistuvat keskustan pyöräteihin ja päällysteiden ja valaistuksen parantamiseen sekä itäisen Rantakadun parantamiseen
- Joukkoliikenteen järjestelyt			Runkolinjaston valmistelu, Föläreiden vakiinaistaminen osaksi Fölin palveluja, EMV-maksamisen laajentaminen, päätös sähköbussiliikenteen laajentamisesta Infran toteutus		Runkolinjaston käyttöönotto, päätös uusiutuvan biodieselin käytöstä Infran toteutus	Infran toteutus	Infran toteutus

Tavoitteen kuvaus:

Keskustan kehittäminen on yksi Turun kaupungin kärkihankkeista. Turun keskustaa kehitetään kaupunkikulttuurin sydämenä, kaupunkilaisten yhteisenä viihtyisänä ympäristönä sekä liike-elämän, kaupan, kulttuurin ja matkailun vetovoimaisena keskittymänä. Kärkihankkeen tavoitteena on parantaa ympärivuotista houkuttelevuutta ja julkisia kaupunkitiloja, yhtenäistää keskustan toiminnallisuutta, varmistaa vilkkaan kulttuurielämän ja vireän tapahtumatoiminnan edellytykset keskustatilassa, lisätä keskustan asukas- ja työpaikkamääriä, palauttaa usko keskustaan kannattavana investointikohteena, varmistaa keskustan saavutettavuus ja liikkumisen sujuvuus kaikilla kulkuvälineillä sekä edistää keskustan mahdollisuuksia toimia innovaatioalustana digitalisoituville ja muille uusille palveluille.

Keskustan kärkihankkeesta Hansatownin tarkoitus on lisätä Kaupunkikeskustan elinvoimaisuutta luomalla edellytyksiä keskustan palvelurakenteen kehittämiseksi. Keskustan asemaa ja elinvoimaisuutta vahvistetaan kehittämällä keskustaa kaupunkilaisten yhteisenä ja viihtyisänä olohuoneena. Hankekokonaisuuteen kuuluvat mm. Kauppatori ja keskustan kortteleiden kehittäminen. Aninkaisen kokonaisuuteen kuuluvat Ratapihan ympärille sijoittuvat hankkeet, joiden tarkoituksena on vahvistaa Turun asemaa logistisena solmukohtana ja tukea Tunnin juna-hanketta sekä Turun keskustavisiota. Logomon luovan talouden keskus saa rinnalleen monipuolisen elämyskeskuksen. Ratapihan yli rakennettavat sillat parantavat merkittävästi kävelyn ja pyöräilyn edellytyksiä ja keskusta-alueen palveluiden saavutettavuutta. Ratapihan ja Matkakeskuksen kehittäminen monipuolistaa keskustan palvelurakennetta ja parantaa keskustan saavutettavuutta. Alueelle on

tarkoitus sijoittua myös merkittävä määrä uutta asumista, noin 4000 asukkaalle. Waterfrontin hankekokonaisuudella tavoitellaan keskustan Aurajoen varren sekä satama-alueen palveluiden ja toiminnallisen kehittämisen edellytysten parantamista. Hankekokonaisuuteen kuuluvat Aurajoen rannat, Linnanniemi ja Ferry Terminal. Keskustan valaistushankkeella pyritään luomaan kokonaisvaltainen suunnitelma pysyväälle keskustavalaistukselle. Hankkeessa on tarkoitus lisäksi ydinkeskustan ja Aurajokivarren kausivalaistuksella lisätä keskustan vetovoimaisuutta ja tuodaan elämyksellisyyttä myös pimeään vuodenaikaan.

Saavutettava ja helposti kuljettava keskusta on yksi kaupunginvaltuuston 14.5.2018 § 92 hyväksymistä kärkihankkeen toimenpidekokonaisuuksista 2018 - 2021. Tavoitteena on, että Turun keskusta on kaikkien yhteisenä kaupunginosana saavutettavuudeltaan ainutlaatuinen, ja sen liikkumisympäristön ilme on esimerkillisen viihtyisä ja vetovoimainen ympäri vuoden.

*Hankkeiden vaatimat investointimäärärahat on esitetty erillisessä investointiohjelmassa

Turun Tiedepuiston DNA



Rohkean kokeileva innovaatio- ja osaamiskeskittymä



Logistiseksi vetovoimainen fiksun liikkumisen keskus



24/7/365 elävä kohtaamisten keidas



Kestävästi kasvava kaupunginosa

Kärkihanke 2: Turun Tiedepuisto	Strateginen teema: Rakentuva Turku ja ympäristö Strateginen linjaus:				Muut toteutettavat linjaukset:		
Kaupunkiympäristötoimialan toimenpiteet kärkihankkeen toteuttamiseksi	TP 2018	TA 2019	TA 2020	ENNUSTE	TS 2021	TS 2022	TS 2023
Itäharjun liittymä		Asemakaava-luonnos	Hyväksytty asemakaava		Infran toteutus	Tonttien luovutus	

Kupittaaan kansi		Kehittämiskilpailu	Kehittämiskilpailu, Asemakaavaluonnos		Asemakaava hyväksytty	Tonttien luovutus	Infran toteutus
Voimakatu			Asemakaavaluonnos		Asemakaava hyväksytty		
Kiinamyllynkatu			Asemakaavaluonnos		Asemakaava ehdotus		

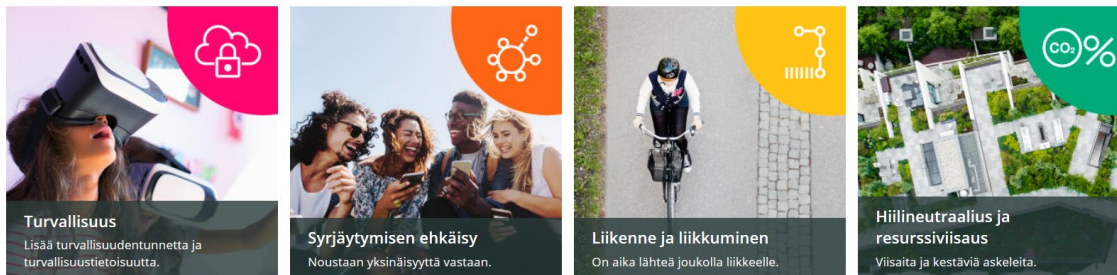
Tavoitteen kuvaus:

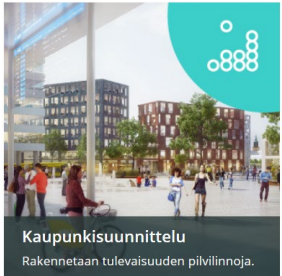
Turun Tiedepuisto -kärkihanke on yksi kaupungin kolmesta kärkihankkeesta ja tärkeä osatekijä Turun vetovoimaisuuden ja kilpailukykyyn kehittämisessä. Hankkeen tavoitteena on luoda uusilla verkostomaisilla toimintamalleilla kansainvälisesti kiinnostava ja rohkean kokeileva osaamiskeskittymä, joka on toiminnoiltaan monipuolinen ja logistisesti vetovoimainen. Turun yliopistokampukselta Kupittaaan työpaikkakesittymään ja edelleen Itäharjulle ulottuva alue on kaupunkiseudun merkittävin osaamisen ja korkean teknologian työpaikkojen kasvukeskus. Saumattomasti kaupunkikeskustaan kytkeytyvä alue on houkutteleva paitsi monipuolisen toimija- ja osaamisverkostonsa myös erinomaisen logistisen sijaintinsa vuoksi niin yritysten kuin asukkaidenkin kannalta. Tunnin juna -hankkeen avulla se kytkeytyy tulevaisuudessa myös pääkaupunkiseudun työssäkäyntialueeseen.

Kärkihankkeen tavoitteena on yhdistää alueen maankäytön, rakentamisen ja liikkumisen hankkeet toiminnallisen ympäristön kehittämiseen sekä innovaatio toimintaan, palveluiden ja liiketoimintamallien uudistumiseen. Kokeilumyönteisyys ja ketteryys ovat keskeisiä kehittämisen periaatteita. Monipuoliselle älykaupungin kokeilu-, kehitys-, ja tutkimustoiminnalle tarjoutuu kärkihankkeen kautta näyteikkuna ja houkutteleva alusta. (kv 14.5.2018 § 91)

*Hankkeiden vaatimat investointimäärärahat on esitetty erillisessä investointiohjelmassa.

Smart and Wise Turku -kärkihanke





Kärkihanke 3: Smart and Wise Turku	Strateginen teema: Rakentuva Turku ja ympäristö Strateginen linjaus:				Muut toteutettavat linjaukset:		
Kaupunkiympäristötoimialan toimenpiteet kärki- hankkeen toteuttamiseksi	TP 2018	TA 2019	TA 2020	ENNUSTE	TS 2021	TS 2022	TS 2023
Kaupunkisuunnittelu - Ennakoiva kaupunkisuunnittelu							
<ul style="list-style-type: none"> Alueellista eriytymiskehitystä kuvaavat indikaattorit 		Alueellista eriytymiskehitystä kuvaavat indikaattorit on määritetty ja otettu käyttöön osana kaupungin johtamista.	Indikaattoreiden päivitys				
<ul style="list-style-type: none"> Vähähiiliset ratkaisut kaupunkisuunnittelulla 		Vähähiiliset ratkaisut kaupunkisuunnittelulla (CANEMURE) -projekti on käynnissä.	CANEMURE-projekti on käynnissä		CANEMURE-projekti on käynnissä	CANEMURE-projekti on käynnissä	CANEMURE-projekti on käynnissä

- Digitaalinen kaupunkimalli							
<ul style="list-style-type: none"> • Digitaalisen kaupunkimallin hallinta 		Prosessit digitaalisen kaupunkimallin hallinnalle on kuvattu.	Laajennetaan ja tarkennetaan kaupunkimalliaineistoa avoimena datana.				
<ul style="list-style-type: none"> • Kaupunkimallin kattavuus 		Laajennetaan LOD2-tasoisesta kaupunkimallin kattavuutta.	Kaupunkimallin tarkkuustasoa laajennetaan LOD3-tasolle				
- Älykäs rakentaminen		Päivitetään suunnittelu- ja rakennuttamisohjeet	Suunnittelu- ja rakennuttamisohjeet ovat käytössä.		Suunnittelu- ja rakennuttamisohjeet ovat käytössä.	Suunnittelu- ja rakennuttamisohjeet ovat käytössä.	Suunnittelu- ja rakennuttamisohjeet ovat käytössä.
Hiilineutraalius ja resurssiviisuus							
- Suunnitelma kaupungin ilmastotavoitteiden saavuttamiseksi:							
<ul style="list-style-type: none"> • Kestävät investointiperiaatteet 		Määritellään kestävä investointiperiaatteet ja käytännöt.	Infrainvestointihankkeiden tarjouspyyntöön sisällytetään myös kiertotalousratkaisuja sisältävä vaihtoehtoinen ratkaisu, 2 kpl Nostetaan energiatehokkuus yhdeksi ratkaisevaksi kriteeriksi toimitilojen kone- ja laitehankinnoissa, 1 hanke		Infrainvestointihankkeiden tarjouspyyntöön sisällytetään myös kiertotalousratkaisuja sisältävä vaihtoehtoinen ratkaisu, 5 kpl Nostetaan energiatehokkuus yhdeksi ratkaisevaksi kriteeriksi toimitilojen kone- ja laitehankinnoissa, 2 hanketta	Infrainvestointihankkeiden tarjouspyyntöön sisällytetään myös kiertotalousratkaisuja sisältävä vaihtoehtoinen ratkaisu, 5 kpl Nostetaan energiatehokkuus yhdeksi ratkaisevaksi kriteeriksi toimitilojen kone- ja laitehankinnoissa, 2 hanketta	Infrainvestointihankkeiden tarjouspyyntöön sisällytetään myös kiertotalousratkaisuja sisältävä vaihtoehtoinen ratkaisu, 5 kpl Nostetaan energiatehokkuus yhdeksi ratkaisevaksi kriteeriksi toimitilojen kone-

							ja laitehankinnoissa, 2 hanketta
• Siniviherkerroin		Otetaan käyttöön siniviherkerroin,	Siniviherkerroin on käytössä.		Siniviherkerroin on käytössä.	Siniviherkerroin on käytössä.	Siniviherkerroin on käytössä.
• Hiilinielut		Kartoitetaan viljelyksestä pois jääneet peltoalueet metsitys tarkoitukseen	Toteutetaan metsitysalueita.		Toteutetaan metsitysalueita.	Toteutetaan metsitysalueita.	Toteutetaan metsitysalueita.
• Sähköbussit		Suunnitellaan sähköbussiliikenteen laajentamista	Suunnitelma sähköbussiliikenteestä viedään Kh:lle.				
• Kasvihuonekaasupäästöt		Raportoidaan kaupunkikonsernin kasvihuonekaasupäästöistä	Raportoidaan kaupunkikonsernin kasvihuonekaasupäästöistä		Raportoidaan kaupunkikonsernin kasvihuonekaasupäästöistä	Raportoidaan kaupunkikonsernin kasvihuonekaasupäästöistä	Raportoidaan kaupunkikonsernin kasvihuonekaasupäästöistä
Liikenne ja liikkuminen							
- Tulevaisuuden liikkumisjärjestelmä		Visio ja suunnitelma erilaisia liikkumismuotoja yhdistelevästä, ilmastoystävällisestä tulevaisuuden liikennejärjestelmästä on luotu.	Tulevaisuuden liikennejärjestelmän suunnitelmaa tarkennetaan.				
- Älykäs sähköinen joukkoliikenne		Robottibussiliikenteen kokeilu aloitettu.	Robottibussiliikenne on käytössä.				
- Citylogistiikan uudet ratkaisut		6Aika Citylogistiikka -projekti on käynnissä.	Puutorin CityHub -kokeilu päättyi 5/2020.				

		Hankkeen nopeat kokeilut on toteutettu.	Nopeita kokeiluja toteutetaan.				
- Pysäköintipalvelujen uudistaminen		Pysäköinti HUB, Pysäköinnin valvonnan ja ohjaamisen tietojärjestelmät ovat testausvaiheessa	Pysäköinti HUB on käytössä. HUB:iin liitetään tiedonkeruujärjestelmiä vuoden aikana.		Pysäköinti HUB on käytössä	Pysäköinti HUB on käytössä	Pysäköinti HUB on käytössä

Tavoitteen kuvaus:

Ennakoivan kaupunkisuunnittelun keskiössä on väestönkehitykseen pohjautuva palvelutarpeiden ennakointi ja digitaalinen kaupunkimallinnus. Kaupunkikehittämisen malli ulotetaan myös maanalaiseen kaupunki-infrastruktuuriin. Älykäs rakentaminen hyödyntää ja yhdistää tietoja koordinoitusti ja ottaa ennakoivasti huomioon korjausvajheet koko kaupungin alueella.

Tulevaisuuden liikkumisjärjestelmä tulee kaupungin ilmastopoliittisia tavoitteita ja vastaa yhteiskunnassa tapahtuviin teknologisiin ja elämäntapoihin liittyviin muutoksiin. Logistiikan kehittyminen antaa mahdollisuuden testata uusia, entistä ympäristöystävällisempiä ja viihtyisämpiä liikkumisen ratkaisuja. Kehitämme yhdessä logistiikka-alan yritysten kanssa ympäristöä säästäviä, viihtyvyyttä lisääviä ja kustannustehokkaita logistiikkaratkaisuja, jotka tarjoavat yrityksille mahdollisuuksia kehittää ja testata uusia liiketoimintamalleja. Kehitämme sähköistä liikennettä, autojen ja pyörien yhteiskäyttöä sekä liikkuminen palveluna -mallia. Edistämme hankkeella ympäristöystävällisten liikennevälineiden ja joukkoliikenteen käyttöä.

Turku haluaa ottaa viisaita ja kestäviä askeleita. Siihen liittyy kiinteästi suunnitelma kaupungin ilmastotavoitteiden saavuttamiseksi. Turun kaupungin tavoitteena on olla hiilineutraali vuoteen 2029 mennessä. Sen saavuttamiseksi Turun alueen kasvihuonepäästöjä vähennetään vuoteen 2029 mennessä vähintään 80 prosentilla vuoden 1990 tasoon verrattuna. Yhteistyössä kaupungin kumppanien kanssa sitoutamme kaupunkilaisia ja kaupungin sidosryhmiä lähtemään mukaan hiilineutraaliustavoitteen toteuttamiseen. Samalla otamme käyttöön mallin kaupungin tekemien investointien ja hankintojen ympäristö- ja elinkaari vaikutusten arviointiin. Kaupungin elinvoiman ja kasvun tulee rakentua ekologisesti, sosiaalisesti ja taloudellisesti kestäväälle perustalle. Toteutamme päästöttömyyteen, jätteettömyyteen ja kestävään luonnonvarojen käyttöön liittyvät resurssiviisauden periaatteet vuoteen 2040 mennessä.

*Hankkeiden vaatimat investointimäärärahat on esitetty erillisessä investointiohjelmassa.

Kaupunkiympäristötoimialan muut kehittämishankkeet

Hanke	Nykyinen vaihe	Hyötytavoite	Tuotostavoite	Alku	Loppu	Strategiakytkös	Lisätietoja
Kaupunkirakenne ja liikennejärjestelmä	V4 Projektin toteutus (Toteutusvaihe)	Kaupunkirakennetta ja liikennejärjestelmää kehitetään pitkäjänteisesti, järjestelmällisesti sekä laaja-alaisesti.	<ul style="list-style-type: none"> - Koordinoida ja lisätä tietoa käynnissä olevista samantyyillisistä projekteista (esim. riippuvuudet) - Voidaan keskustella ongelmien ratkaisuista - Tunnistaa synergioita samantyyillisissä projekteissa (esim. hankintatarpeiden yhdistäminen) - Tunnistetaan tulevaisuuden kehittämistarpeita/projekteja 	27.3.2017		3.3.1 Luodaan pohjaa kasvulle kehittämällä kaupunkia suurina aluekokonaisuuksina	<p>Hanke toteuttaa seuraavia KYTO:n strategisia tavoitteita:</p> <ul style="list-style-type: none"> - KV1: Kasvihuonekaasupäästöjen vähentäminen - KV2: Kestävä yhdyskuntarakenne - KV3: Vähähiilinen kestävä liikkuminen - KV5: Alueellisen eriarvoisuuden vähentäminen <p>Projektit toteuttavat myös kaupungin kärkihankkeita:</p> <ul style="list-style-type: none"> - Turun tiedepuisto - Keskustan kehittäminen - Smart and Wise Turku <p>Katso projektit kaupunkiympäristölautakunnan operatiivisesta sopimuksesta.</p>
KYTO digitalisaatio	V4 Projektin toteutus (Toteutusvaihe)	Sujuvoitetaan asiakaspalvelua avaamalla uusia palvelukanavia ja tehostetaan omien resurssien käyttöä.	<ul style="list-style-type: none"> - Koordinoida ja lisätä tietoa käynnissä olevista samantyyillisistä projekteista (esim. riippuvuudet) - Voidaan keskustella ongelmien ratkaisuista - Tunnistaa synergioita samantyyillisissä projekteissa (esim. hankintatarpeiden yhdistäminen) - Tunnistetaan tulevaisuuden kehittämistarpeita/projekteja 	27.3.2017		3.2.3 Digitaalisia palveluja kehitetään laajalla ja avoimella yhteistyöllä	<p>Hankkeen projektit toteuttavat myös Smart and Wise Turku -kärkihankkeen tavoitteita.</p> <p>Katso projektit kaupunkiympäristölautakunnan operatiivisesta sopimuksesta.</p>
Pysäköintitoiminnan kehittäminen	V4 Projektin toteutus (Toteutusvaihe)	Saadaan pysäköintitoiminta sujuvammaksi niin asiakkaan kuin kaupunginkin näkökulmasta. Sähköisten palvelujen ja toimintojen lisääminen.	<p>Kolme projektia, jotka toteuttavat hanketta:</p> <ol style="list-style-type: none"> 1) Pysäköintimittareiden uusiminen ja mobiilimaksamisen kehittäminen 2) Pysäköinninvalvonnan järjestelmän uusiminen/kehittäminen. 3) Pysäköinti HUB 	29.9.2017		3.3.10 Sujuvaa ja turvallista arkea tuetaan hyvällä kaupunkiympäristöllä ja palveluilla	<p>Hankkeen projektit toteuttavat myös Smart and Wise Turku -kärkihankkeen tavoitteita.</p> <p>Hanketta toteuttavat projektit näkyvät rakennus- ja lupalautakunnan operatiivisessa sopimuksessa.</p>

3 Taloudelliset tavoitteet

3.1 Määrärahat ja investoinnit lautakunnittain(kv)

Käyttötalousosa						
1.000€						
Kaupunkiympäristötoimiala	TOT 2018	TAM 2019	TA 2020	TS 2021	TS 2022	TS 2023
Toimintatulot	77 162	75 338	79 065	79 834	80 445	81 065
Valmistus omaan käyttöön	1 861	1 610	1 610	1 610	1 610	1 610
Toimintamenot	101 169	107 106	108 062	108 803	109 528	110 344
Toimintakate	-22 147	-30 158	-27 387	-27 358	-27 473	-27 669
Muutos-%		36,2%	-9,2%	-0,1%	0,4%	0,7%
1.000€						
Kaupunkiympäristölautakunta	TOT 2018	TAM 2019	TA 2020	TS 2021	TS 2022	TS 2023
Toimintatulot	41 869	38 842	40 294	40 895	41 506	42 126
Valmistus omaan käyttöön	1 861	1 610	1 610	1 610	1 610	1 610
Toimintamenot	48 556	50 834	51 234	51 626	52 165	52 713
Toimintakate	-4 826	-10 382	-9 331	-9 120	-9 049	-8 977
Muutos-%		115,1%	-10,1%	-2,3%	-0,8%	-0,8%
1.000€						
Rakennus- ja lupalautakunta	TOT 2018	TAM 2019	TA 2020	TS 2021	TS 2022	TS 2023
Toimintatulot		0				
Valmistus omaan käyttöön		0				
Toimintamenot	101	100	100	100	100	100
Toimintakate	-101	-100	-100	-100	-100	-100
Muutos-%		-1,4%	0,0%	0,0%	0,0%	0,0%
1.000€						
Turun kaupunkiseudun joukkoliikenneltk	TOT 2018	TAM 2019	TA 2020	TS 2021	TS 2022	TS 2023
Toimintatulot	35 229	36 389	38 502	38 670	38 670	38 670
Valmistus omaan käyttöön		0				
Toimintamenot	52 447	56 065	56 458	56 808	56 994	57 262
Toimintakate	-17 218	-19 676	-17 956	-18 138	-18 324	-18 592
Muutos-%		14,3%	-8,7%	1,0%	1,0%	1,5%
1.000€						
Lounais-Suomen jätehuoltolautakunta	TOT 2018	TAM 2019	TA 2020	TS 2021	TS 2022	TS 2023
Toimintatulot	63	107	269	269	269	269
Valmistus omaan käyttöön		0				
Toimintamenot	64	107	269	269	269	269
Toimintakate	-1	0	0	0	0	0
Muutos-%		-100,0%	0,0%	0,0%	0,0%	0,0%

Investointiosa

1.000€						
Kaupunkiympäristötoimiala	TOT 2018	TAM 2019	TA 2020	TS 2021	TS 2022	TS 2023
Investointimenot	367	1 500	1 700	1 100	1 100	1 100
Valtionosuudet ja muut rahoitusosuudet		176	175	175	175	175
Pysyvien vastaavien hyöd. luovutustulot		0				
NETTO	-367	-1 324	-1 525	-925	-925	-925
Muutos-%		260,5%	15,1%	-39,4%	0,0%	0,0%

1.000€						
Kaupunkiympäristölautakunta	TOT 2018	TAM 2019	TA 2020	TS 2021	TS 2022	TS 2023
Investointimenot	78	1 000	1 200	600	600	600
Valtionosuudet ja muut rahoitusosuudet		0				
Pysyvien vastaavien hyöd. luovutustulot		0				
NETTO	-78	-1 000	-1 200	-600	-600	-600
Muutos-%		1182,1%	20,0%	-50,0%	0,0%	0,0%

1.000€						
Turun kaupunkiseudun joukkoliikennelk	TOT 2018	TAM 2019	TA 2020	TS 2021	TS 2022	TS 2023
Investointimenot	289	500	500	500	500	500
Valtionosuudet ja muut rahoitusosuudet		176	175	175	175	175
Pysyvien vastaavien hyöd. luovutustulot		0				
NETTO	-289	-324	-325	-325	-325	-325
Muutos-%		12,1%	0,2%	0,0%	0,0%	0,0%

3.2 Myyntitulot (kh)

Kh:n palvelutilaus*	TP 2018	TA 2019	TA 2020	ENNUSTE	TS 2021	TS 2022	TS 2023
Maanmyyntitulot,	19 413 630	23 700 000	23 700 000		23 700 000	27 000 000	27 000 000
josta myyntivoiton osuus	18 991 602	19 200 000	19 200 000		19 200 000	21 900 000	21 900 000
Maankäyttösopimuskorvaukset	1 721 901	2 000 000	5 000 000		10 000 000	10 000 000	10 000 000

* Talousarviomäärärahan kohdentaminen kaupunginhallituksen omaisuudenhallinnan kustannuspaikalta 51000 KH/maaomaisuus kaupunkiympäristötoimialalle.

3.3 Muut investoinnit (kh)

	TP 2018	TA 2019	TA 2020	ENNUSTE	TS 2021	TS 2022	TS 2023
Muut investoinnit (ohjelmistot ym.)	77 995	500 000	600 000		600 000	600 000	600 000
Joukkoliikenteen investoinnit	447 000	500 000	500 000		500 000	500 000	500 000
Pysäköintimittareiden uusiminen		500 000	600 000				
Yhteensä	524 995	1 500 000	1 700 000		1 100 000	1 100 000	1 100 000

Kh palvelutilaus*	TP 2018	TA 2019	TA 2020	ENNUSTE	TS 2021	TS 2022	TS 2023
Kiinteän omaisuuden hankinnat	10 246 315	3 500 000	3 500 000		3 500 000	3 500 000	3 500 000
Yhteensä	10 246 315	3 500 000	3 500 000		3 500 000	3 500 000	3 500 000

*Talousarviomäärärahan kohdentaminen kaupunginhallituksen omaisuudenhallinnan kustannuspaikalta 51000 KH/maaomaisuus toimiala

3.4 Kaupunkiympäristön investointiohjelma (kh)

KH palvelutilaus*	TP 2018	TAM 2019	ENNUSTE	TA 2020	TS 2021	TS 2022	TS 2023
Strategiset maankäytön hankkeet	15 505 273	26 573 218	23 606 536				
Tuloa tuottavat	2 658 551	4 797 516	3 620 874				
Toimintoja tukevat	292 164	780 000	980 000				
Korjausvelkaa alentavat	11 943 277	13 479 300	13 479 300				
Liikenteen toimivuus ja turvallisuus	6 162 749	2 725 297	3 513 183				
Asukasviihtyisyyttä parantavat	1 653 996	1 994 328	1 994 328				
Aikaistettu toteutussuunnittelu		500 000	500 000				
	38 216 010	50 849 659	47 494 221	43 596 000	42 260 000	42 000 000	42 000 000

*Talousarviomäärärahan kohdentaminen kaupunginhallituksen omaisuudenhallinnan kustannuspaikalta 51002 KH/infraomaisuus toimialalle

KH palvelutilaus*	TP 2018	TAM 2019	ENNUSTE	TA 2020	TS 2021	TS 2022	TS 2023
Strategiset hankkeet (kärkihankkeet)				12 500 000	11 260 000	10 445 000	6 906 000
Kiinteistökehitys				12 001 000	11 690 000	11 780 000	15 019 000
Toimintoja tukevat				980 000	380 000	180 000	180 000
Korjausvelkaa alentavat				13 215 000	13 815 000	14 685 000	14 635 000
Liikenteen toimivuus & turvallisuus				2 005 000	2 300 000	2 200 000	2 700 000
Asukasviihtyisyyttä parantavat				2 395 000	2 315 000	2 210 000	2 060 000
Suunnitteluvaraus				500 000	500 000	500 000	500 000
Yhteensä	38 216 010	50 849 659	47 494 221	43 596 000	42 260 000	42 000 000	42 000 000

Strategiset hankkeet (kh sitovat)	TP 2018	TAM 2019	ENNUSTE	TA 2020	TS 2021	TS 2022	TS 2023
Keskustan kehittäminen				12 500 000	10 760 000	3 380 000	2 380 000
Turun Tiedepuisto				-	500 000	-	1 000 000
Smart & Wise				-	-	-	-
Projektoimattomat						7 065 000	3 526 000
Yhteensä				12 500 000	11 260 000	10 445 000*	6 906 000*

*Strategisiin hankkeisiin varattu määrärahaa ei ole vuoden 2022 ja 2023 osalta vielä kokonaan kohdennettu yksittäisiin kohteisiin. Investointiprojektit ovat tarkemmin operatiivisessa sopimuksessa.

Kiinteistökehitys (kh sitovat)	TP 2018	TAM 2019	ENNUSTE	TA 2020	TS 2021	TS 2022	TS 2023
Linnakaupunki				3 250 000	4 900 000	4 700 000	2 200 000
Skanssi				1 596 000	1 200 000	1 700 000	3 054 000
Muut kiinteistökehityskohteet				7 155 000	5 590 000	5 380 000	9 765 000
Yhteensä				12 001 000	11 690 000	11 780 000*	15 019 000*

*Strategisiin hankkeisiin varattu määrärahaa ei ole vuoden 2022 ja 2023 osalta vielä kokonaan kohdennettu yksittäisiin kohteisiin. Investointiprojektit ovat tarkemmin operatiivisessa sopimuksessa.

3.5 Tilapalvelujen investointiohjelma (kh)

KH Palvelutilaus*: sitovat tilahankkeet (kh)

*Talousarviomäärärahan kohdentaminen kaupunginhallituksen omaisuudenhallinnan kustannuspaikalta 51001 KH/tilaomaisuus toimialalle

Kustannusarvio sisältää purkukustannuksia (korostettu violetilla)

Hankkeen nimi	Vaihe	Kustannusarvio	TA 2020	TS 2021	TS 2022	TS 2023
Puolalan koulun peruskorjaus	Hs hyväksytty kv 26.10.2015. Hanke käynnissä, valmistuu 2020.	14 800 000	1 715 163			
Viinamäenkadun päiväkodin uudisrakentaminen	Hs hyväksytty kv 29.1.2018. Hanke käynnissä, valmistuu 2020.	6 969 000	712 112			
Ruiskatu 8, tekniset korjaukset ja muutostyöt	Hs hyväksytty kv 25.2.2019. Hanke käynnissä, valmistuu 2020.	4 000 000	3 000 000			
Tommilankadun päiväkodin uudisrakentaminen	Hs hyväksytty kv 12.11.2018. Hanke käynnissä, valmistuu 2021.	6 171 000	2 983 204	2 983 204		
Hannunniitun koulutilojen tekniset ja toiminnalliset muutostyöt	Hs hyväksytty khkeh 26.11.2018. Hanke toteutetaan vaiheittain kesinä 2020-2021.	2 200 000	1 052 500	1 052 500		
Sirkkalan koulu, Kärnhuset korvaava uudisrakentaminen	Hs hyväksytty kv 3.12.2018. Kust.arvio indeksikorjattu tasoon 1/2020.	12 711 949	400 000	6 055 975	6 055 975	
Pansion koulun peruskorjaus	Ts tulossa hyväksyttäväksi khkeh 3/2020.	12 865 979		600 000	6 132 990	6 132 990
TAI						
Pansion monitoimitalo	Ts tulossa hyväksyttäväksi khkeh 3/2020.	18 586 000				
Juhana Herttuan koulutalon peruskorjaus	Ts hyväksytty kh 18.9.2017.	15 229 897	250 000	7 489 948	7 489 948	
TAI						
Linnakaupungin monitoimitalo	Ts tulossa hyväksyttäväksi khkeh 3/2020. Kustannusarvio €/m2 -arvio.	24 000 000				
Pääskylvuoren koulu, uudisrakentaminen ja peruskorjaus	Hs hyväksytty kv 12.11.2018. Kust.arvio indeksikorjattu tasoon 1/2020.	11 940 781	300 000	5 720 390	5 720 390	
Skanssin monitoimitalo	Ts hyväksytty khkeh 14.5.2018. Kust.arvio indeksikorjattu tasoon 1/2020. Kustannusarvio ts:n VE2 mukaan.	36 629 443	500 000	12 043 148	12 043 148	12 043 148

Kustannusarvio sisältää purkukustannuksia (korostettu violetilla)

Hankkeen nimi	Vaihe	Kustannusarvio	TA 2020	TS 2021	TS 2022	TS 2023
Mars-korttelin päiväkot	Hs tulossa kv 1/2020.	10 889 000	500 000	5 194 500	5 194 500	
Lausteen koulu	Ts tulossa khkeh 10/2019. Kustannusarvio ts:n laajimman vaihtoehdon mukaan.	14 726 000	700 000	7 013 000	7 013 000	
Suikkilan koulu ja Talinkorventien päiväkot	Ts hyväksytty khkeh 25.11.2019.	12 250 000		700 000	5 775 000	5 775 000
Kaskenkadun päiväkodin peruskorjaus ja laajennus	Ts hyväksytty khkeh 20.8.2018. Kust.arvio indeksikorjattu tasoon 1/2020.	5 195 773				200 000
Konserttitalon uudisrakentaminen	Ts hyväksytty kh 27.5.2019.	57 493 000	1 500 000	1 500 000	27 246 500	27 246 500
ByråBo	Ts hyväksytty 1.10.2019.	25 000 000		1 500 000	5 000 000	11 750 000
MUUT						
Hankkeiden suunnitteluvaraus			600 000	600 000	600 000	600 000
Pienet hankkeet <1 M€			8 500 000	9 000 000	9 000 000	9 000 000
Energiatehokkuusinvestoinnit			1 000 000	1 000 000	1 000 000	1 000 000
YHTEENSÄ			23 712 979	62 452 665	98 271 451	73 747 637
KONSERNIYHTIÖIDEN TAI VUOKRAHANKKEENA TOTEUTETTAVAT KOHTEET						
Sofiankadun päiväkot	Hs hyväksytty kv 27.8.2018. Hanke käynnissä, konserniyhtiön vuokrahanke.	5 517 754		5 517 754		
Päihdehuollon tilaratkaisu	Ts hyväksytty khkeh 2.9.2019. Vuokrahanke.	8 385 000				8 385 000
Runosmäen monitoimitalo	Hs hyväksytty kv 14.10.2019. Toteutetaan kOy-muotoisena.	13 114 573	6 207 287	6 207 287		

3.6 Muutokset (kv)

Kaupunginvaltuusto

	2020	2021	2022	2023

Kaupunginjohtaja

	2020	2021	2022	2023

Lautakunta (muutos kaupunginvaltuuston vahvistamaan suunnittelulukuun)

Kaupunkiympäristölautakunta	2020	2021	2022	2023
Pilaantuneiden maiden puhdistus	-1 600	-2 000	-2 000	-2 000

4 Resurssien käyttö

4.1 Työvoiman käyttö (kv)

	TP 2018	TAM 2019	TA 2020	ENNUSTE	TS 2021	TS 2022	TS 2023
Kaupunkiympäristötoimiala, yhteensä							
- Henkilötyövuodet (htv)	301,4	331	325		329	329	329
- Henkilötyövuodet, ulkoinen rahoitus (htv) ****	16,4	15	19		19	19	19
- Palkat ja palkkiot, yhteensä (1000 eur)*	13 377	15 120	15 042		15 200	15 200	15 200
- Palkat ja palkkiot, ulkoinen rahoitus (1000 eur) *****	680	630	800		800	800	800
Kaupunkiympäristölautakunta							
- Henkilötyövuodet (htv) **	273,9	303	298		304	304	304
- Henkilötyövuodet, ulkoinen rahoitus (htv) ****		7	7		7	7	7
- Palkat ja palkkiot, yhteensä (1000 eur)	12 205	13 853	13 723		13 930	13 930	13930
- Palkat ja palkkiot, ulkoinen rahoitus (1000 eur) *****		315	227		227	227	227
Turun kaupunkiseudun joukkoliikennelautakunta							
- Henkilötyövuodet (htv)	27,5	28	23 ***		21	21	21
- Henkilötyövuodet, ulkoinen rahoitus (htv) ****		7	8		8	8	8
- Palkat ja palkkiot, yhteensä (1000 eur)	1 065	1 149	1 029		980	980	980
- Palkat ja palkkiot, ulkoinen rahoitus (1000 eur) *****		315	364		364	364	364
Lounais-Suomen jätehuoltolautakunta			4		4	4	4
- Henkilötyövuodet (htv)			4		4	4	4
- Henkilötyövuodet, ulkoinen rahoitus (htv) ****			4		4	4	4
- Palkat ja palkkiot, yhteensä (1000 eur)	28	37	209		209	209	209
- Palkat ja palkkiot, ulkoinen rahoitus (1000 eur) *****			209		209	209	209

Lisätietoja:

*Rakennus- ja lupalautakunnan ja Lounais-Suomen jätehuoltolautakunnan palkat ja palkkiot sisältyvät kaupunkiympäristötoimialan lukuun.

**Kaupunkiympäristölautakunnan alaisuudessa toimialan henkilötyövuodet lukuun ottamatta joukkoliikennettä (palkkakustannuksineen Turun kaupunkiseudun joukkoliikennelautakunnalla 2019-2022) ja L-S jätehuoltolautakuntaa (v.2020 alkaen).

*** Fölin palvelutoimiston siirto kaupungin yhteiseen asiakaspalveluun 1.4.2020 alkaen

****Kaupunkiympäristötoimialan henkilötyövuosista ulkoisella rahoituksella noin 19 htv (n. 5,5 %).

*****Ulkoinen rahoitus:

Hankerahoituksella 2,7 htv

Luvat ja valvonta:

- Kunnat ja teollisuus maksavat 70 % ilmanlaadun tarkkailusta (2,1 htv).
- Lounais-Suomen Jätehuolto Oy maksaa jätehuoltoviranomaisen tehtävistä 4 htv (100 %).
- Jätehuoltolautakunnan kokouspalkkiot laskutetaan Lounais-Suomen Jätehuolto Oy:ltä.
- Valtio maksaa valvontaeläinlääkärin palkkakustannukset (100 %, 1 htv).
- Sopimuskunnat maksavat 20-50 % eläinhoitolan palkkakustannuksista (1,1-1,2 htv).

Seudullinen joukkoliikenne:

- Muut Föli-kunnat maksavat yhteensä 8 htv (muut henkilöstökustannukset paitsi palvelutoimiston henkilöstökustannukset jaetaan kuntien kesken asukasluvun mukaisesti).

4.2 Tilojen ja alueiden käyttö (kh)

Käytössä olevat tilat ja alueet	TOT 2018	TA 2019	TA 2020	ENNUSTE
Tilat yhteensä (m ²)	21 523	20 023,5 (muu Kyto) 384,5 (Joukkoliikenne)	19 368 (muu Kyto) 168 (Joukkoliikenne)	
Sisäisen vuokran perusteena olevat tilat (m ²)	21 523	20 023,5 (muu Kyto) 384,5 (Joukkoliikenne)	19 368 (muu Kyto) 168 (Joukkoliikenne)	
Muut tilat (m)				
Alueet yhteensä (ha)	13,1	13,1	13,1	
Sisäinen vuokra yhteensä (€)	2 453 209	2 324 420 (muu Kyto) 144 301 (Joukkoliikenne)		
Lisätietoja: Joukkoliikenne: Aurakatu 5 tilat poistuvat, sopimus päättyy 31.3.2020 (vuoden 2020 ennuste 6.6.2019) Alueissa ovat mukana Saramäen ja Itäharjun varastoalueet sekä Röntämäen, Ovakon ja Lauttarannan lumensijoitusalueet. Tilamäärissä ja vuokrissa ei ole huomioitu hallintotoimintojen siirtymistä konsernihallintoon. Huom. Puolalankatu 5 ja Puutarhakatu 1 vuokrasopimukset päättyvät 2022. Vaikutuksia ei vielä kyetä arvioimaan.				

	3. Perustehtävä on mielekäs ja merkityksellinen	3.A. Annamme selkeän suunnan ja tavoitteet	Kokemus työn mielekkyydestä ja merkityksellisyydestä - Koen työni mielekkääksi * / ** - Koen tekeväni merkityksellistä työtä * / **	>= edellinen vuosi (4,61) Kyllä -vastauksia 75% (84,30%)	
Rakentava ja hallittu muutos - muutos on mahdollisuus!	4. Osaamisen turvaaminen muutoksessa	4.A. Osaamisprofiilien ajan tasalla pitäminen	Yhteisten osaamisten osaamistaso (ka) suhteessa tehtävän osaamisvaatimukseen	>= tehtävän osaamisvaatimukset (2,35/1,92)	Määritellään johtajien ja esimiesten osaamistaso ja tarve lisäkoulutukseen. Kannustetaan henkilökuntaa osallistumaan henkilöstökoulutuksiin.
		4.B. Osaamisen johtamisen vuosikellon toteuttaminen	Johtamisosaamisten osaamistaso (ka) suhteessa tehtävän osaamisvaatimukseen	>= tehtävän osaamisvaatimukset (2,55/2,16)	
			Henkilöstökoulutuksiin osallistuneiden määrä (% -osuus, HTV-työvoima)	>= edellinen vuosi (80,80%)	
			Henkilöstökoulutuksen riittävyys - Keskiarvo osallistuneiden henkilöiden koulutuspäivien määrästä /hlö (koulutussuunitelmaraportointi) - Kokemus täydennyskoulutuksen riittävydestä * / **	>= edellinen vuosi min. 3 päivää/hlö (4,9) 75 % henkilöstöstä kokee, että on riittävä" (69,30%)	
	5. Toimintakyvyn ja tavoitteellisuuden säilyttäminen muutoksessa	5.A. Muutoksen kokeminen työssä	Muutosten merkitysten kokeminen omassa työssään - Muutosten laatu * - Muutoksen kokeminen **	> edellinen vuosi (33,80%)	Tavoitteet kirjalliseen muotoon. Muutosten ja tavoitteiden käsittely työpaikkakokouksissa yhdessä henkilökunnan kanssa. Konsulttien käyttö uuden kulttuurin luomisessa.
		5.B. Työyhteisön tavoitteiden ymmärtäminen ja niiden saavutettavuus	Kokemus työyhteisön tavoitteellisuudesta - Työyhteisötaidot: tavoitteellisuus * - Työyhteisön tavoitteellisuus **	>= edellinen vuosi (3,57)	

	6. Uudistamiskyky	6.A. Työyhteisön kyky kehittää omaa toimintaansa	Kokemus työyhteisön kehittämiskyvystä - Työyhteisötaidot: Kehittäminen * - Työyhteisön kyky kehittää omaa toimintaansa **	> edellinen vuosi (3,05)	Henkilökunnan kehittämisehdotusten järjestelmällinen käsittely.
Parempi johtaminen	7. Päätöksenteko ja johtaminen koetaan oikeudenmukaiseksi	7.A. Tavoitteiden selkeys ja avoimuus päätöksenteon perusteissa	Kokemus kohtelun oikeudenmukaisuudesta * / ** Kokemus päätöksenteon oikeudenmukaisuudesta * / **	>= edellinen vuosi (3,81) >= edellinen vuosi (2,88)	Päätösten parempi perusteleminen ja sisällön avaaminen henkilökunnalle.
	8. Laadukas esimiestyö	8.A. Esimiehelle riittävä tuki tavoitteiden saavuttamisessa	Tuki esimiestyölle riittävää *** Esimieheltä saatava tuki - Esimiestuki * - Esimiehen tuki ja rohkaisu **	Tuki riittävä > 75% (67%) >= edellinen vuosi (3,46)	Esimiesten työkuorman jakaminen tarkoituksenmukaisella organisoinnilla (=esimiehellä liikaa alaisia). Lisätään esimiesten koulutusta.
	9. Yhteistoiminta ja osallistaminen	9.A. Yhteistoiminta toimialoilla kunnossa 9.B. Työpaikan tiedonkulun varmistaminen 9.C. Strategisesti ohjatut kehityskeskustelut	Yhteistoiminnan vaatimusten tunteminen *** Työpaikan palaverikäytännöt takaavat riittävän tiedonkulun ja keskusteluyhteyden *** Kehityskeskustelujen käyminen ja hyödyllisyys - Kehityskeskustelun käymisprosentti * / ** - Yksilökehityskeskustelujen hyödyllisyys * / **	Kyllä -vastaneiden osuus > 75% (94%) Kyllä -vastaneiden osuus > 75% (72%) > = edellinen vuosi (59,20%) (32,10%)	Viestinnän keinojen kehittäminen tiedonkulun hallinnassa. Panostaminen entistä enemmän työpaikkakokouksiin. Kehityskeskustelujen hyödyllisyyttä parannetaan antamalla henkilöstölle ja esimiehille koulutusta hyödyllisen kehityskeskustelun käymiseen.

* Kunta10 / ** Välikysely / *** Esimiesbarometri