



OSAVUOSIKATSAUS 1/2017

Talous

Kaupunginhallitus 8.5.2017

Sisällysluettelo

1. Kaupunginjohtajan katsaus – Aleksi Randell	1
1.1 Toimintaympäristö	1
1.2 Talous.....	1
2. Kaupungin hallinto ja siinä tapahtuneet muutokset.....	2
3. Yleinen ja oman talousalueen kehitys.....	4
3.1 Yleinen kehitys	4
3.2 Oman talousalueen kehitys	4
4. Organisaatio ja olennaisia kaupungin toimintaan ja talouteen vaikuttavia päätöksiä	5
5. Kaupungin henkilöstö	6
6. Tilikauden tuloksen muodostuminen ja toiminnan rahoitus.....	8
6.1 Tuloslaskelmaosan toteutuminen	8
6.2 Verorahoituksen toteutuminen.....	10
6.3 Käyttötalousosan toteutumisennuste.....	12
6.4 Kiinteistöliikelaitoksen toteutumisennuste	14
6.5 Investointiosan toteutumisennuste	15
6.6 Rahoituslaskelman toteutumisennuste	17
6.7 Rahoitusaseman kehitys	18
Liite: Käyttötalousosan ja investointiosan toteutumisvertailut.....	20

1. Kaupunginjohtajan katsaus – Aleksis Randell

1.1 Toimintaympäristö

Turulla ja Turun seudulla menee nyt hyvin. Aluetalous on kasvussa usean vaikean vuoden jälkeen. Lääketeollisuuden lisäksi telakan ja valmistavan teollisuuden näkymät ovat vuosiksi eteenpäin erittäin valoisat ja rakentamisbuumi on ennennäkemätön. Nämä heijastuvat muille toimialoille ja erilaisten palvelujen kysynnän kasvuun. Kaupungin vetovoima on eri tutkimuksissa parantunut viime vuosien aikana ja viimeisimpänä EK:n yritysbarometrissa yritykset arvioivat Turun seudun alkuvuodesta Suomen toiseksi vetovoimaisimmaksi. Uusia kansainvälisiä yrityksiä haluaa sijoittua Turkuun. Esimerkiksi tamperelainen ohjelmistotalo Vincit perustaa toimiston Turkuun ja palkkaa sata työntekijää. Globaali Rolls-Royce puolestaan sijoittaa Turkuun uuden etäohjattujen ja autonomisten alusten tutkimus- ja kehityskeskukseen, mikä parantaa meriteollisuuden näkymiä edelleen.

Tulevaisuuteen voi katsoa pitkältä ajalta luottavaisemmin, vaikka suuria muutoksiakin on edessä ja myös positiivisia haasteita riittää ratkottavaksi. Elinkeinoelämän kasvu tulee vaikuttamaan myös kaupungin tuottamien julkisten palvelujen kysyntään päivähoitosta kaavoitukseen ja rakennuslupien myöntämiseen. Kaupungin on vastattava kasvuun, jotta kaupungin ja alueen yritysten kilpailukyky varmistetaan pidemmällä aikavälillä ja saamme kaupunkiin lisää uusia työpaikkoja ja asukkaita. Kaupungin omilla toimilla ja yhteistyöverkostoissa on huolehdittava myönteisen kehityksen jatkumisesta. Yhteistyötä tehdään nyt lujasti sekä yritysten ja yliopistojen kanssa ja myös valtion suuntaan on esitetty yhdessä uusia avauksia.

Vuosi 2017 on Suomen itsenäisyyden 100 vuotisjuhlavuosi. Itsenäisyyden juhlavuoden toiminta näkyy ja sitä edistetään kaikilla toimialoilla. Vuosi koostuu suurtaapahtumista ja juhlavuoden erityispanostuksista. Turun kaupunki on mukana tuottamassa juhlavuoden tapahtumia. Juhlavuoden tapahtumat näkyvät myös kaupungin toimialojen arjessa - kouluissa, vanhainkodeissa ja terveydenhuollossa. Suuri osa vuoden ohjelmasta syntyy yksittäisten seurojen, yhdistysten ja jopa yksityishenkilöiden hankkeista. Juhlavuosi on tapahtumien runsautta. Tarjolla on konsertteja, näytelmiä, elokuvaa ja tanssiaisia. Kaupunginvaltuusto teki huhtikuussa Suomen itsenäisyyden juhlavuoden juhlapäätöksen, jonka mukaan Suomen itsenäisyyden 100-vuotisjuhlavuoden kunniaksi toteutetaan Turkuun historian museo, perustetaan Turku 2029 -säätio, vahvistetaan Aurajokivarren vetovoiman ympärivuotisuutta sekä perustetaan Luolavuoren luonnonsuojelualue. Turku 2029 -säätion tarkoituksena on edistää toimenpiteitä ja toimintaa, joilla vahvistetaan kaupungin vetovoimaa ja positiivista imagoa. Juhlapäätös ja siihen liittyvät hankkeet kytkeytyvät vahvasti kaupungin strategiaan ja sen toteuttamiseen.

Sote- ja maakuntauudistuksen valmistelutyö jatkuu kuluvan vuoden aikana. Uudistukseen liittyvä, eduskunnan käsittelyssä tai muutoin vielä valmistelussa oleva lainsäädäntö ei kaikilta osin vastaa niitä näkemyksiä, joita Turun kaupunki on lausunnoissaan esittänyt. Turun kaupunginhallitus on 21.4.2017 nimennyt kaupungin edustajat maakunnan väliaikaisen valmistelutoimielimeen. Väliaikainen valmistelutoimielin vastaa maakunnan toiminnan ja hallinnon käynnistämisen valmistelusta siihen saakka, kunnes maakuntavaltuusto on valittu ja maakuntavaltuuston asettama maakuntahallitus on aloittanut toimintansa. Valmistelu tulee vaatimaan merkittävää työpanosta sekä kaupungin johdolta että asiantuntijoilta. Voimaantulon tarkoitus tulla voimaan 1.7.2017, mutta voimaantulon ajankohdasta ei ole vielä varmuutta.

Merkittävin muutos kaupungin organisaatiossa seuraa viime vuonna päätetystä Turun Vesiliikelaitoksen yhtiöittämisestä. Vesiliikelaitos kunnallisena liikelaitoksena lopetti toimintansa 31.12.2016. Vesiliikelaitoksen liiketoimintaa jatkaa 1.1.2017 alkaen kaupungin kokonaan omistama Turun Vesihuolto Oy. Vuoden 2018 alussa ympäristötoimialan ja kiinteistötoimialan toimialat yhdistetään. Valmistelu kaupunkiympäristötoimialan perustamiseksi jatkuu kuluvan vuoden aikana.

1.2 Talous

Turun kaupunginvaltuusto on linjannut syksyllä 2011, että talous tasapainotetaan vuoteen 2018 mennessä, vuosikate kattaa investointien poistot ja nettovelka kasvaa maltillisesti. Nämä tavoitteet saavutettiin tilikaudella 2016. Valtion

Toukokuun loppuun asti toimivien kaupunginvaltuuston ja – hallituksen poliittiset voimasuhteet vuoden 2017 alussa:

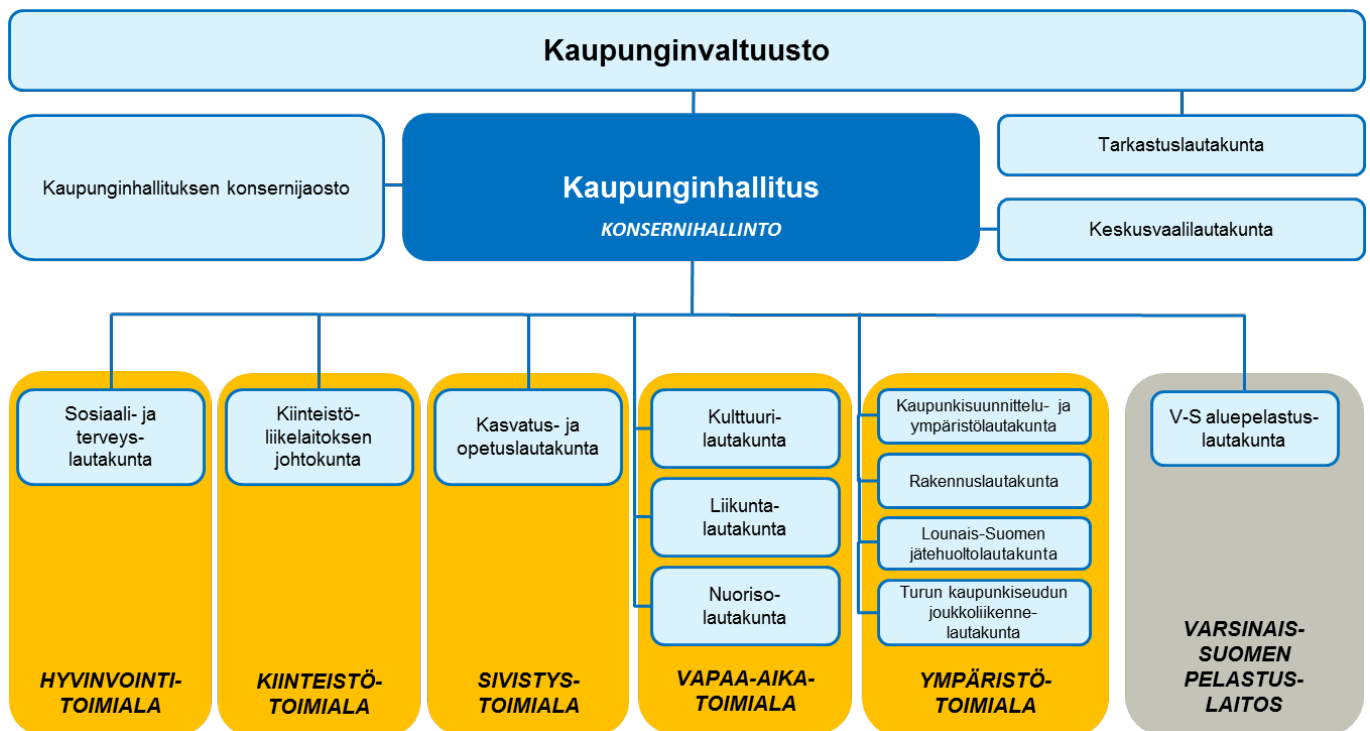
	Valtuusto	Hallitus
Kansallinen kokoomus	19	4
Suomen sosiaalidemokraattinen puolue	14	3
Vihreä liitto	10	2
Vasemmistoliitto	9	1
Perussuomalaiset	5	1
Suomen Keskustapuolue	4	1
Ruotsalainen kansanpuolue	3	1
Suomen Kristillisdemokraatit	1	0
Suomidemokraatit	1	0
Järjen Ääni	1	0

Turun kaupungin hallinto muodostuu kaupunginjohtajan johtamasta konsernihallinnosta sekä viidestä toimialasta. Konsernihallinto huolehtii kaupunginvaltuuston, kaupunginhallituksen sekä sen jaostojen päätöksenteon valmistelusta ja päätösten toteutuksesta.

Kaupunginhallituksen alaisuudessa toimii lisäksi 7 palvelukeskusta (Työllisyyspalvelukeskus, Henkilöstöasioiden palvelukeskus, Hankinta- ja logistiikkakeskus, IT-palvelut, Matkailun palvelukeskus, Velkaneuvonta ja Turun Työterveys).

Turun Vesiliikelaitoksen toiminta päättyi 31.12.2016 ja vuoden 2017 alusta aloitti toimintansa Turun Vesihuolto Oy. Psykiatrinen erikoissairaanhoido siirretään Varsinais-Suomen sairaanhoitopiirille 1.5.2017.

Turun kaupungin toimielimet



3. Yleinen ja oman talousalueen kehitys

3.1 Yleinen kehitys

Tilastokeskuksen ennakkotietojen mukaan Suomen bruttokansantuote (BKT) kasvoi 1,4 prosenttia vuonna 2016. Talous kasvoi toista vuotta peräkkäin, sillä vuonna 2015 BKT:n kasvu oli 0,3 prosenttia. Vuosina 2012 - 2014 Suomen talous supistui.

Huhtikuun 2017 alkuun mennessä julkaistuissa tuoreimmista talousennusteista arvioidaan Suomen vuoden 2017 talouskasvun vaihtelevan 1,2-1,9 prosenttiin ja vuoden 2018 talouskasvun 1,0-2,0 prosenttiin välillä. Arvioita talouskasvusta on viime kuukausien aikana yleisesti nostettu ylöspäin, kun kansantalouden kehityksestä on saatu uusia myönteisiä tietoja.

3.2 Oman talousalueen kehitys

Talouden kehitys

Varsinais-Suomessa on käynnistynyt teollisuusvetoinen talouskasvu. Vakka-Suomessa Valmet Automotive on kasvattamassa tuotantoaan ja henkilöstöään voimakkaasti, mikä vaikuttaa positiivisesti myös Turun työllisyyskehitykseen.

Turun seutukunnassa alueelle tärkeän meriteollisuuden suurin yritys Meyerin Turun telakka sai vuonna 2016 pidentettyä tilauskantaansa peräti vuoteen 2024 asti. Tuotanto ja työllisyysvaikutukset kasvavat jatkossa merkittävästi kokoluokkaa suurempien risteilijöiden tullessa tuotantoon.

Meriteollisuuden alueelliset näkymät paranivat maaliskuussa 2017 edelleen, kun Rolls-Royce ilmoitti sijoittavansa Turkuun uuden etäohjattujen ja autonomisten alusten tutkimus- ja kehityskeskukseen.

Suhdanteiden parantumisesta indikoi Turussa esim. aloitettujen asuntojen määrän kaksinkertaistuminen 2 131 asuntoon vuonna 2016 edelliseen vuoteen verrattuna. Myös asuntokauppojen määrä ja henkilöautojen ensirekisteröinnit ovat kasvaneet Turussa nopeasti.

Varsinais-Suomen ja Turun seutukunnan lähivuosien talouskehityksen arvioidaan yleisesti kuuluvan maamme myönteisimpiin. Huhtikuussa 2017 julkaistussa Työ- ja elinkeinoministeriön ja ELY-keskusten Alueelliset kehitysnäkymät 1/2017 -katsauksessa todetaan, että maamme vahvimmat kehitysnäkymät ovat Varsinais-Suomessa, josta puhutaankin nyt positiivisen rakennemuutoksen alueena.

Alueelliset kehitysnäkymät -katsauksessa arvioidaan Turun seutukunnan sekä tulevan 6 kk:n että 12 kk:n taloudellisia näkymiä kokonaisuudessaan siten, että elinkeinoelämän ja yritystoiminnan tilanteen odotetaan olevan paljon nykyistä parempi ja myös työllisyystilanteen olevan nykyistä parempi.

Väestönkehitys ja työllisyys

Vuoden 2016 lopussa Turun väkiluku oli 187.604, jossa oli lisäystä edellisvuodesta 1.696 henkeä. Vuonna 2015 lisäys oli 2.087. Kaupungin väestönkasvu on vuosina 2010-2016 ollut aiempiin vuosiin verraten nopeaa ja se ylitti Tilastokeskuksen vuonna 2015 laaditun väestöennusteen vuoden 2016 luvun yli 1 700 hengellä. Etenkin 15-64 -vuotiaiden ja 0-14 -vuotiaiden määrän kasvu on ollut ennustetta nopeampaa. Turun väestönkasvu kuitenkin hidastui vuonna 2016 kuntien välisen lähtömuuton kasvun ja syntyneiden määrän vähentymisen johdosta.

Kuntien välinen nettomuutto oli Turulle tappiollista vuosina 2004-2009, mutta vuodesta 2010 alkaen tulomuutto on ylittänyt lähtömuuton. Vuodesta 2012 alkaen kuntien välinen nettomuutto on ollut jopa suurempi kuin nettosiirtolaisuuden määrä. Maahanmuutto on ollut Turussa suurempaa kuin maastamuutto yhtäjaksoisesti 1980-luvun lopulta alkaen.

Turun suomenkielisten määrä oli vuoden 2016 lopussa 157.536 ja ruotsinkielisten määrä 10.175. Äidinkielenään muuta kuin suomea tai ruotsia puhuvan väestön määrä oli vuoden lopussa 19.893 henkeä ja sen osuus koko väestöstä kohosi yli kymmenen prosenttiin.

Turvapaikanhakijoiden tulo Suomeen on tasaantunut ja vähentynyt huomattavasti vuoden 2015 ennätyslukuihin verrattuna, mutta vuoden 2016 tulijamäärä oli edelleen selvästi vuotta 2014 korkeammalla tasolla. Vuonna 2015 saapuneet turvapaikanhakijat saivat oleskelulupapäätöksiä ennakoitua hitaammin ja suuri osa kielteisen päätöksen saaneista on valittanut päätöksestä. Myönteisen päätöksen saaneiden asettuminen kuntiin jatkuu vuonna 2017. Lisäksi on oletettavaa, että Turun alueen positiivinen rakennemuutos ja kasvanut työvoiman tarve tulevat kasvattamaan työperäistä maahanmuuttoa.

Alkanut vuosi näyttää lupaavalta työllisyyden suhteen Turun työttömyysasteen ollessa ripeässä laskussa kesäkuusta 2016 alkaen. Vuonna 2016 sekä pitkäaikaistyöttömien että nuorisotyöttömien määrät kääntyivät laskuun. Maaliskuun lopussa 2017 pitkäaikaistyöttömien määrä 5.112 oli laskenut vuoden 2016 elokuun huippuarvosta 5.824 yli tuhannella hengellä.

Turun seutukunnan työttömyysaste jatkoi maaliskuussa 2017 vahvaa laskuaan ja teki lisää eroa koko maan työttömyysasteeseen, jonka se alitti helmikuussa 2017 ensi kertaa sitten tammikuun 2010. Kymmenen suurimman kaupungin vertailussa Turun työttömyysaste 14,5 oli maaliskuussa viidenneksi matalin. Turkuja korkeampi työttömyysaste oli Lahdessa, Oulussa, Tampereella, Jyväskylässä ja Kouvolassa.

4. Organisaatio ja olennaisia kaupungin toimintaan ja talouteen vaikuttavia päätöksiä

Talous ja tuloperusteiden muutokset

Kaupungin tuloveroprosenttiin ei tehty muutoksia. Tuloveroprosentti on sama kuin vuonna 2016 eli 19,50 prosenttia.

Muutokset veroperusteissa

Kaupungin tuloverojen toteutumiseen vaikuttaa kilpailukykysojimuksen voimaantulo ja sen kunnallisveron tuottoa alentava vaikutus palkkasumman ja työntekijämaksujen muutosten kautta. Verotulojen aleneminen kompensoidaan osittain valtionosuusjärjestelmän kautta.

Yhteisöveron kuntien jako-osuuden pudotus vuonna 2016 heijastuu vielä tämän vuoden kertymään.

Vuoden 2017 alusta nostettiin vakituisten asuinrakennusten kiinteistövero 0,41 prosenttiin (2016 0,37) ja muiden kuin vakituisten asuinrakennusten vero 0,93 prosenttiin (2016 0,80). Muut pysyivät muuttumattomina. Veroperusteiden muutoksen arvioidaan kasvattavan Turulle maksettavaa kiinteistöveroa 3 %.

Organisaatiomuutokset ja omaisuusjärjestelyt

Vuoden 2016 aikana tehtiin päätökset ja toimenpiteet Turun Vesiliikelaitoksen yhtiöittämisestä. Turun Vesihuolto Oy aloitti toimintansa 1.1.2017.

Perustoimeentulotukien käsittely siirtyi Kelaan vuoden 2017 alusta.

Kaupungin toimintaan ja talouteen vaikuttavia merkittävimpiä päätöksiä

Kaupunginvaltuusto

30.1.2017 § 8 / 1149–2013 Hyvinvointitoimialan vanhuspalvelun ympärivuorokautisen hoidon hankkeiden (Kulkurin valssi ja Vuokkokoti) jatkaminen

30.1.2017 § 9 / 1715–2011 Yli-Maarian monitoimitalohankkeen kehitysvaiheen tulokset ja siirtyminen toteutusvaiheeseen

30.1.2017 § 12 / 12688–2016 Kongressi- ja tapahtumapalveluyhtiön perustaminen ja yhtiön osakkuus

30.1.2017 § 15 / 12201–2016 Vesiliikelaitoksen lakkauttamiseen liittyvät tehtävät ja toimenpiteet

27.2.2017 § 33 / 1501–2017 Vahinkorahaston sääntöjen muuttaminen

18.4.2017 Turun kaupungin Suomen itsenäisyyden juhluvuoden juhlapäätös ja juhluvuoden toteuttaminen

Kaupunginhallitus

9.1.2017 § 4 / 13463–2016 Sote – uudistuksen valmistelun talousarvio

9.1.2017 § 5 / 4608–2015 Turun kaupungin Työterveyshuolto Oy:n ja Turun Seudun Työterveystalo Oy:n toiminnan keskeyttäminen toistaiseksi

23.1.2017 § 25 / 12201–2016 Turun Vesihuolto Oy:n pääomitus

23.1.2017 § 36 / 720–2017 Varsinais-Suomen sairaanhoitopiirin ja Turun kaupungin psykiatrian toimintojen yhdistäminen

23.1.2017 § 42 / 9132–2015 Turun seudun sosiaali- ja terveystalokeskukset Oy:n valvontavastuu-henkilön vaihtaminen, VVK-lainan vaihtaminen omaksi pääomaksi ja STM:n päätös valtionavustuksen takaisinperinnästä

6.2.2017 § 46 / 1345–2017 Lainannosto- ja sijoitussuunnitelma vuodelle 2017

13.2.2017 § 65 / 1662–2017 Kaupungin vakuutuskäytäntö

27.3.2017 § 126 / 3643–2017 Pitkäaikaistyöttömyyden vähentämiseen liittyviä hankkeita

5. Kaupungin henkilöstö

Henkilötyövuosina mitattu työvoiman käyttö (ilman työllistettyjä ja harjoittelijoita) aikajaksolla 1.1.–31.3.2017 oli 10.274,3, mikä on 126,9 henkilötyövuotta vähemmän kuin edellisen vuoden vastaavana ajanjaksona.

Turun vesiliikelaitoksesta tuli 1.1.2017 Turun Vesihuolto Oy ja henkilöstö siirtyi yhtiön palvelukseen. Lisäksi Turun Seudun Kehittämiskeskuksen toiminta luovutettiin TSP Oy:lle 1.7.2016 ja Hankinta- ja logistiikkakeskuksen varasto- ja logistiikkatoiminnot luovutettiin Varsinais-Suomen sairaanhoitopiirille 1.4.2016 (20 henkilöä). Kun näiden organisaatiomuutosten vaikutus huomioidaan, kokonaistyövoima laski 12,6 henkilötyövuodella verrattuna vastaavaan ajanjaksoon vuonna 2016.

Henkilöstökulut ovat laskeneet kaupunkitasoisesti verrattuna edellisen vuoden vastaavaan ajanjaksoon. Laskua on

ollut erityisesti henkilösivukuluissa. Myös euromääräiset palkat ja palkkiot ovat laskeneet kaupunkitasoisesti koko henkilöstön osalta 0,02 prosenttia (ilman työllistettyjä -0,4 %).

TURKU YHTEENSÄ

Tammikuu - Maaliskuu	2016	2017
Työvoiman käyttö / htv	10.401,2	10.274,3
Vakituisten osuus %	74,8	75,4
Avoimen vakanssin hoitajien osuus %	6,6	5,5
Sijaisten osuus %	12,2	12,4
Tilapäisten määräaikaisten osuus %	6,3	6,7
Sairauspoissaolot %	4,7	5,1
Tapaturmapoissaolot %	0,29	0,28
Työpanos	9.143,1	9.076,8
Työpanoksen osuus työvoimasta	87,9	88,3
Sijaistus %	61,3	63,1

Työvoiman käyttö (htv) laski tai pysyi lähes ennallaan eri toimialoilla, lukuun ottamatta konsernihallintoa (+21,2 htv), sivistystoimialaa (+17,6 htv) ja vapaa-aikatoimialaa (+2,0 htv).

Konsernihallinnon työvoiman käyttö tammi-maaliskuussa 2017 oli 215,5 henkilötyövuotta (2016 htv 194,3). Kasvua on ollut määräaikaissä henkilöstössä. Lisäksi konsernihallintoon on tehty sisäisiä vakanssiirtoja. Kaupunginhallituksen alaisten palvelukeskusten työvoiman käyttö oli yhteensä 326,8 henkilötyövuotta (2016 htv 372,0). Kun huomioidaan vuonna 2016 tapahtuneet organisaatiomuutokset, työvoiman käyttö laski 1,6 henkilötyövuodella. Konsernihallinnon ja palvelukeskusten yhteenlaskettu työvoiman käyttö oli 542,3 henkilötyövuotta (2016 htv 566,3).

Hyvinvointitoimialan työvoiman käyttö tammi-maaliskuussa 2017 oli 4.416,3 henkilötyövuotta (2016 htv 4.468,9). Laskua edelliseen vuoteen verrattuna oli 52,6 henkilötyövuotta. Työvoiman käytön laskuun on vaikuttanut toiminnan tehostaminen / kotihoidon ulkoistaminen.

Sivistystoimialan työvoiman käyttö tammi-maaliskuussa 2017 oli 3.837,9 henkilötyövuotta (2016 htv 3.820,3). Kasvua edelliseen vuoteen verrattuna oli 17,6 henkilötyövuotta. Työvoiman käyttö on kasvanut sijaistarpeen vuoksi. Lisäksi ruotsinkielisen kasvatuksen ja opetuksen palvelualueella määräaikaista henkilöstöä on lisätty vastaamaan kasvannutta kysyntää.

Vapaa-aikatoimialan työvoiman käyttö tammi-maaliskuussa 2017 oli 585,1 henkilötyövuotta (2016 htv 583,1). Kasvua edelliseen vuoteen verrattuna oli 2,0 henkilötyövuotta.

Kiinteistötoimialan työvoiman käyttö tammi-maaliskuussa 2017 oli 206,8 henkilötyövuotta (2016 htv 206,1). Kasvua edelliseen vuoteen verrattuna oli 0,7 henkilötyövuotta.

Ympäristötoimialan työvoiman käyttö tammi-maaliskuussa 2017 oli 162,6 henkilötyövuotta (2016 htv 162,2). Kasvua edelliseen vuoteen verrattuna oli 0,4 henkilötyövuotta.

V-S pelastuslaitoksen työvoiman käyttö tammi-maaliskuussa 2017 oli 517,1 henkilötyövuotta (2016 htv 518,2). Laskua edelliseen vuoteen verrattuna oli 1,1 henkilötyövuotta.

Vuoden lopun tilanteessa työvoiman käytön ennustetaan nousevan 29,2 henkilötyövuodella edelliseen vuoteen. Tilikauden 2017 henkilöstökulut (kaikki palvelussuhteet) tulevat ensimmäisen ennusteen mukaan olemaan noin 510,7 milj. euroa. Laskua tulisi olemaan 1,0 prosenttia viime vuoteen verrattuna, kun huomioidaan organisaatiomuutosten osuus vertailuluvussa. Palkkojen ennustetaan nousevan 0,5 prosenttia koko henkilöstön osalta. Sopimuskorotusten kustannusvaikutus palkkoihin vuonna 2017 on keskimäärin +0,04 %.

6. Tilikauden tuloksen muodostuminen ja toiminnan rahoitus

6.1 Tuloslaskelmaosan toteutuminen

Tuloslaskelmaosan ennusteeseen sisältyy peruskaupungin palvelut ja hallinto sekä liikelaitokset (sisäisiä eräiä ei ole eliminoitu).

Vuoden 2017 ensimmäisen talousennusteen mukaan tilikauden alijäämäksi muodostuu 13,5 milj. euroa. Alkuperäiseen talousarvioon merkitty alijäämä vuodelle 2017 oli 21,6 milj. euroa. Tilikauden tulokseen sisältyy satunnaisissa erissä esitetty vesiliikelaitoksen liiketoiminnan luovuttamisesta syntyvä kertaluonteinen luovutusvoitto. Tilikauden alijäämä oikaistuna satunnaisilla erillä on 37,5 milj. euroa (talousarviossa – 43,9 milj. euroa).

	TP 2016*	TA 2017	Ennuste 2017	Poikkeama enn./TA yht.
Toimintatulot	444 398	437 914	434 787	-3 127
Valmistus omaan käyttöön	2 437	1 610	1 710	100
Toimintamenot	1 446 442	1 442 768	1 442 063	705
TOIMINTAKATE	-999 607	-1 003 244	-1 005 566	-2 322
Verotulot	737 041	724 100	727 200	3 100
Kunnan tulovero	607 016	590 000	593 100	3 100
Kiinteistövero	52 328	54 600	54 600	
Osuus yhteisöveron tuotosta	77 697	79 500	79 500	
Valtionosuudet	275 321	252 800	252 800	
Rahoitustuotot ja -kulut	48 596	32 640	36 067	3 427
Korkotuotot	25 111	23 661	24 961	1 300
Muut rahoitustuotot	61 132	47 700	49 628	1 928
Korkokulut	9 686	10 121	9 921	200
Muut rahoituskulut	27 961	28 600	28 601	-1
VUOSIKATE	61 350	6 296	10 501	4 205
Poistot ja arvonalentumiset	51 866	52 027	50 721	1 306
Suunnitelman mukaiset poistot	51 661	52 027	50 721	1 306
Arvonalentumiset	205			
Satunnaiset erät	-1 500	22 349	23 979	1 630
Satunnaiset tuotot		22 349	24 368	2 019
Satunnaiset kulut	1 500		389	-389
TILIKAUDEN TULOS	7 984	-23 382	-16 241	7 141
Varausten ja rahastojen muutokset	16 860	1 804	2 693	-889
Poistoeron muutos	1 804	1 804	2 693	889
Varausten muutos				
Rahastojen muutos	15 055			
TILIKAUDEN YLIJÄÄMÄ/ALIJÄÄMÄ	24 844	-21 577	-13 548	8 029
Tavoitteet ja tunnusluvut				
Toimintatulot/toimintamenot, %	30,8 %	30,3 %	30,1 %	
Vuosikate/poistot, %	118,3 %	12,1 %	20,7 %	
Vuosikate, euroa/asukas	327	33	56	
Kertynyt yli-/alijäämä, 1.000 €	238 750	217 173	225 202	
Asukasmäärä	187 604	188 500	188 500	
* TP 2016 luvuista eliminoitu Vesiliikelaitos				

Ensimmäisen talousennusteen toimintatuotot (sisäisiä eriä ei eliminoitu) ovat yhteensä 434,8 milj. euroa. Talousarvion verrattuna toimintatuotot alittuvat 3,1 milj. euroa. Kaupunginhallitus ennustaa tulojen alittuvan 1,0 milj. euroa ja Hyvinvointitoimiala 4,8 milj. euroa. Kasvatus- ja opetuslautakunta ennustaa tulojen ylittävän 0,2 milj. euroa. Kiinteistötoimialan tuloennuste on 2,2 milj. euroa sekä kaupunkisuunnittelu ja ympäristölautakunta 0,5 milj. euroa yli budjetoidun.

Toimintakulut (sisäisiä eriä ei eliminoitu) nousevat 1.442,1 milj. euroon. Alitusta talousarvion toimintamenoihin verrattuna tulee olemaan 0,7 milj. euroa ennusteen toteutuessa. Toimintakuluihin sisältyvät omaan investointirakentamiseen liittyvät valmistusmenot (oma työ ja materiaali). Em. menot on oikaistu tuloslaskelman Valmistus omaan käyttöön – rivillä ja aktivoitu taseen omaisuuden lisäykseksi. Kaupungin toimintakulut oikaistuna valmistus omaan käyttöön – erällä alittavat talousarvion 0,8 milj. eurolla.

Tilikauden nettokäyttömenoja kuvaava toimintakate on ennusteen mukaan 1 005,6 milj. euroa. Nettokäyttömenoja toteutuisi 2,3 milj. euroa talousarviota enemmän.

Verotuloennuste on nyt tehdyssä ennusteessa 727,2 milj. euroa. Ennuste perustuu alkuvuoden tilitysten positiiviseen kehitykseen. Ennusteen mukaan verotulot ylittyvät 3,1 milj. euroa talousarvion verrattuna. Valtionosuustuloja toteutuu talousarvion mukaan, 252,8 milj. euroa. Rahoitustuottoja kertyy 3,4 milj. euroa talousarviota enemmän.

Verorahoituksen ja rahoitustuottojen ja –kulujen poikkeamat (talousarvio 2017/ennuste 1/2017)

	Poikkeama, 1.000 €
Verotulot	+3
Valtionosuudet	+0
Rahoitustuotot ja – kulut (nettotuotot)	+3

+ menon alitus/tulon ylitys

- menon ylitys/tulon alitus

Tuloslaskelmaosan ennusteen mukaan vuosikate on 10,5 milj. euroa, mikä olisi 4,2 milj. euroa talousarviota parempi. Vuosikate ei kata suunnitelman mukaisia poistoja, jotka ennusteen mukaan olisivat 50,7 milj. euroa.

Tilikauden tulos ennen varausten ja rahastojen sekä poistoeron muutoksia on ennusteen mukaan 16,2 milj. euroa alijäämäinen. Turun Vesiliikelaitoksen yhtiöittämisen seurauksena tuloutetaan kaupungin tilinpäätöksessä poistoeroa 0,9 milj. euroa. Lisäksi tuloutetaan 1,8 milj. euroa kiinteistöliikelaitoksen investointivarauksella katettujen investointikohteiden poistoeroa. Tilikauden alijäämäksi varausten ja rahastomuutosten jälkeen muodostuu ennusteen mukaan 13,5 milj. euroa.

Vertailu edelliseen vuoteen

Tilinpäätös 2016 (sis. sisäiset erät) on muutettu vertailukelpoiseksi. Meno- ja tulorakenteeseen on otettu huomioon Turun Vesiliikelaitoksen yhtiöittämisen vaikutus, Turun Seudun Kehittämiskeskuksen toiminnan luovutus Turku Science Park Oy:lle 1.7.2016 ja Mäntymäen keskusvaraston toiminnan luovutus Varsinais-Suomen Sairaanhoidopiirille 1.4.2016. Psykiatrisen erikoissairaanhoidon tulot ja menot sisältyvät talousennusteeseen kaupungin omana toimintana. Psykiatrisen erikoissairaanhoidon siirto Varsinais-Suomen sairaanhoidopiirille 1.5.2017 alkaen on tarkoitus toteuttaa kustannusneutraalisti, joten siirrolla ei ole lisäävää vaikutusta hyvinvointitoimialan ja kaupungin nettokäyttämöihin.

Tilinpäätökseen 2016 verrattuna toimintakate on 6,0 milj. euroa (+ 0,6 %) huonompi. Toimintakulut oikaistuna valmistus omaan käyttöön erällä kasvaa ennusteen mukaan 3,7 milj. euroa viime vuoden toteutumasta. Toimintakuluista henkilöstökulut laskevat ennusteen mukaan 7,1 milj. euroa ja palvelujen ostot nousevat 23,5 milj. euroa.

Henkilöstökulujen laskuennuste johtuu pääosin henkilösivukuluista. Toimialojen ennusteiden mukaan henkilöstökulut

laskevat yhteensä 6,5 milj. euroa, josta palkkojen osuus on + 1,9 milj. euroa ja sivukulujen osuus noin - 8,4 milj. euroa milj. euroa.

Suoraan asiakkaille välitettävien asiakaspalvelujen ostojen toteutumaennuste 307,1 milj. euroa kasvaa 10,2 milj. euroa viime vuoden toteutumasta 296,9 milj. euroa. Muiden palvelujen ostojen toteutumaennuste 321,7 milj. euroa kasvaa 2,9 milj. euroa viime vuoden toteutuneesta 318,8 milj. eurosta. Viimeksi mainittuun sisältyy kaupungin yhteisiin varausmäärärahoihin sisältyviä palveluja. Sairaanhoidopiiriin maksuosuuden ennustetaan laskevan noin 1 milj. eurolla.

Toimintatuottoja ennustetaan kertyvän n. 9 milj. euroa edellisvuoden toteutumaa vähemmän. Suurimmat toimintatuottojen toteutumisenennusteen muutokseen vaikuttavat erät ovat

- Kiinteistötoimiala 1,0 milj. euroa enemmän
- Ympäristötoimiala 1,9 milj. euroa
- Hyvinvointitoimiala – 9,0 milj. euroa vähemmän
- Sivistystoimiala – 1,9 milj. euroa
- Kj toimiala – 1,0 milj. euroa

Myyntituotot laskevat ennusteen mukaan 5,8 milj. euroa. Sosiaali- ja terveyslautakunnan myyntituotot laskevat 3,1 milj. euroa ja kaupunginhallituksen 2,8 milj. euroa. Tuet ja avustukset laskevat 5,0 milj. euroa, mikä johtuu hyvinvointitoimialan avustusten laskusta 7,3 milj. euroa ja kaupunginhallituksen avustusten kasvusta 2,3 milj. euroa. Vuokratuotot laskevat 2,0 milj. euroa, mikä johtuu pääosin kiinteistöliikelaitoksen vuokrien 1,6 milj. euron laskusta. Muut toimintatuotot kasvavat ennusteen mukaan noin 2,5 milj. euroa, mikä johtuu pääosin hyvinvointitoimialan 1,3 milj. euron ja kaupunginhallituksen 0,5 milj. euron laskusta sekä kiinteistötoimialan 4,6 milj. euron kasvusta.

6.2 Verorahoituksen toteutuminen

Kunnalle tilitettävien verotulojen kehitys

Kunnan tulovero

Kunnan tuloveron pohjana olevien ansiotulojen ennakoitaan kasvavan +1,8 % viime vuodesta. Valtio on kuitenkin päättänyt korottaa veroihin tehtäviä vähennyksiä. Merkittävämpinä tekijöinä ovat tulonhankkimisvähennyksen sekä työtulovähennyksen kasvu. Tämän lisäksi kunnan jako-osuus laskee hieman. Muutosten seurauksena Kuntaliitto arvioi kaupungille tilitettävän kunnan tuloveron laskevan -2,6 % viime vuodesta.

Veronsaajien palvelun mukaan kaupungille on tammi-maaliskuussa tilitetty kunnan tuloveroa 224,7 milj. euroa, mikä on -0,5 % vähemmän kuin vuotta aiemmin.

Yhteisövero

Yhteisöveron pohjana olevan verotettavan tulon ennakoitaan kasvavan +5,5 % viime vuodesta. Valtio on kuitenkin päättänyt vähentää hieman sekä kuntaryhmän että kaupungin maksuosuutta. Muutosten ja tilitysrytmin seurauksena Kuntaliitto arvioi kaupungille tilitettävän yhteisöveron laskevan -0,8 % viime vuodesta.

Veronsaajien palvelun mukaan kaupungille on tammi-maaliskuussa tilitetty yhteisöveroa 24,8 milj. euroa, mikä on +1,6 % enemmän kuin vuotta aiemmin.

Kiinteistövero

Yleisen kiinteistöveron pohjana olevien maa-alueiden ennakoitaan kasvavan +0,7 % ja rakennusten +1,6 % viime

Osavuositarkastus 1/2017

vuodesta. Valtio päätti kiinteistöverojen alarajojen korotuksista viime vuonna. Muutosten seurauksena Kuntaliitto arvioi kaupungille tilittävän kiinteistöveron kasvavan +4,3 % viime vuodesta.

Veronsaajien palvelun mukaan kaupungille on tammi-maaliskuussa tilitetty kiinteistöveroa 0,9 milj. euroa, mikä on -29,9 % vähemmän kuin vuotta aiemmin.

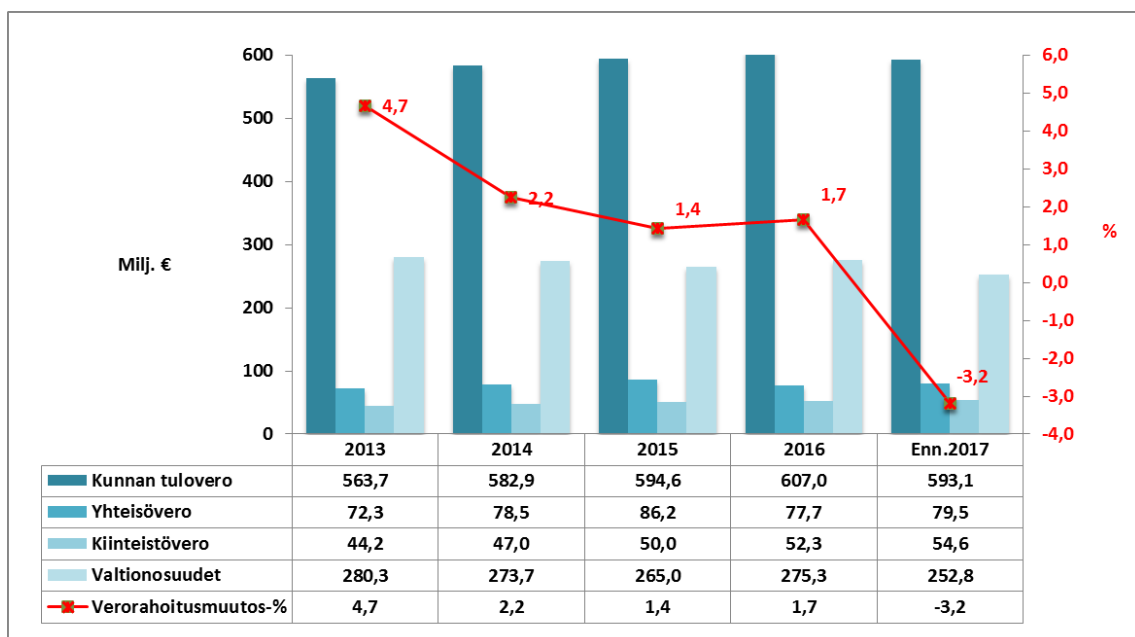
Kuntaliiton ennuste (huhtikuu 2017)

Turku (1.000 eur)						
TILIVUOSI	2015	2016	2017**	2018**	2019**	2020**
Verolaji						
Kunnallisvero	594 694	606 990	591 374	602 322	622 465	642 499
<i>Muutos %</i>	2,1	2,1	-2,6	1,9	3,3	3,2
Yhteisövero	86 235	78 161	77 523	79 173	86 278	89 831
<i>Muutos %</i>	9,9	-9,4	-0,8	2,1	9,0	4,1
Kiinteistövero	50 006	52 330	54 186	54 186	54 186	54 186
<i>Muutos %</i>	6,5	4,6	3,5	0,0	0,0	0,0
VEROTULO KIRJATTAVA	730 935	737 481	723 083	735 681	762 929	786 516
<i>Muutos %</i>	3,2	0,9	-2,0	1,7	3,7	3,1

Verotulojen ja valtionosuustulojen ennuste

Taloussarvion mukaan vuoden 2017 verorahoituksen kokonaistavoite on 976,9 milj. euroa. Viime vuoden tilinpäätös osoitti verotulojen olleen hieman oletettua suurempia. Kehitys vaikuttaa jääneen pohjaan ja alkuvuoden verotilitykset ovat olleet ennakoitua paremmalla tasolla. Vuosien välistä vertailua on kuitenkin haasteellista tehdä, koska kilpailukykysovimus vaikutti merkittävästi kuluvan vuoden tavoitteeseen.

Vuoden 2017 verotuloennustetta on nostettu ja verorahoituksen kokonaistavoiteksi ennustetaan 980 milj. euroa. Kunnan tuloveroa ennustetaan toteutuvan 3,1 milj. euroa taloussarvion merkittävästi enemmän. Peruspalvelujen valtionosuuden ja opetus- ja kulttuuritoimen valtionosuuden ennustetaan toteutuvan taloussarvion mukaisesti.



6.3 Käyttötalouden toteutumisennuste

Ensimmäisen talousennusteen mukaan kaupungin käyttötalouden (kaupunki pois lukien liikelaitokset) toimintakulut alittavat talousarvion 0,7 milj. eurolla. Valmistus omaan käyttöön – erä ylittyy ennusteen mukaan n. 100.000 euroa oman aktivoitavan suunnittelu- yms. työn ylittyessä. Toimintakulut oikaistuna valmistus omaan käyttöön – erällä alittuu 0,8 milj. eurolla. Toimintatuotot alittuvat 3,1 milj. eurolla. Käyttötalouden nettokäyttömenevät tulevat ylittymään 2,3 milj. eurolla.

Suurimmat nettokäyttömenevien poikkeamat (talousarvio/ennuste 1/2017):

	Nettopoikkeama, 1.000 €
Sosiaali- ja terveystalouden lautakunta	-2.606
Kasvatus- ja opetuslautakunta	-2.885
Kaupunginhallitus	+2.197
Kiinteistöliikelaitoksen johtokunta	+1.223

+ menon alitus/tulon ylitys

- menon ylitys/tulon alitus

Kaupunginhallitus, kaupunginjohtaja Aleksis Randell

Toiminnan painopisteet ja keskeiset toimintaympäristön muutostekijät

Työllisyyspalvelujen toimintaympäristön muutoksiin varaudutaan mm. uuden tietohallintostrategian mukaisesti. Suurimpina strategiaan vaikuttavina muutoksina ovat sote- ja maakuntauudistus sekä nopeasti etenevä digitalisaatio. Työllisyyspalvelukeskus muuttaa uusiin tiloihin kesällä 2017, jotta kokeilulla on riittävät tilat asiakaspalveluiden järjestämiseksi. Toimintaympäristö muuttuu siten, että kokeilun myötä TE-hallinnon virkailijoita siirtyy samaan tilaan kunnan virkailijoiden kanssa, samoin yksi Kela-virkailija. TE-toimiston asiakasryhmistä alle 25-vuotiaat työttömät ja pitkäaikaistyöttömät siirtyvät kokeilun puitteissa kunnan tarjoamien työllisyyspalveluiden piiriin, mutta kuitenkin niin, että myös työvoimapolitiittiset palvelut ovat käytettävissä kuten ennenkin. Toiminnan painopiste on yritys- ja työvoimapolitiittisten palveluiden kokeilun käynnistämiseksi ja toimintojen järjestämisessä niin, että asiakastyö voi alkaa viimeistään 1.8.2017 kokeilun puitteissa.

Kunnallisten työterveyshuoltojen yhtiöittämisen siirtymäaika on jatkettu 1.1.2019 asti. Potilastietojärjestelmän toimittaja on irtisanonut työterveyshuollon Pegasos-järjestelmän ylläpidon 1.1.2018 alkaen, joten potilastietojärjestelmä tulee vaihtaa. Vaihdon ajankohtaa on yritetty siirtää, kun on odoteltu päätöstä tietojärjestelmistä sote- ja maakuntauudistuksiin liittyen.

Toiminnallisten ja taloudellisten tavoitteiden olennaiset poikkeamat

Ennusteen mukaan KJ-toimialan toimintakate tulee alittamaan talousarvion 2,2 milj. eurolla. Lex Lindströmin vaikutus kunnan maksamaan työmarkkinatukiosuuteen saattaa pudottaa työllisyyspalvelujen menoja 0,5 – 1 milj. euroa vuoden 2017 aikana. Työllisyyspalvelukeskuksen muiden menojen ennustetaan alittuvan 1 milj. eurolla. Hankinta- ja logistiikkakeskuksen osalta VSSHP:n laskutusta ei ole vielä saatu toimimaan suunnitellusti.

Työvoimatavoitteen toteutuminen

Työvoiman käytön ennuste v. 2016 on 552,0 htv (talousarvion tavoite 538,0). HTV-kasvu johtuu pääosin määräaikaisen henkilöstön kasvusta sekä konsernihallintoon tehdyistä vakanssiirroista.

Sosiaali- ja terveystalouden lautakunta, toimialajohtaja Riitta Liuksa

Toiminnallisten ja taloudellisten tavoitteiden olennaiset poikkeamat

Hyvinvointitoimialan toimintakatteen ennustetaan ylittävän noin 2,6 milj. eurolla. Ennusteen mukaan toimialan menot

ovat alittamassa budjetin noin 2,2 milj. euroa ja tulot alittavat budjetoidun noin 4,8 milj. euroa. Tulojen lasku johtuu mm. valtion korvausten alenemisesta ja perustoimeentulotuen valtionosuuden ja takaisinperinnän poistumisesta, sillä maksatus on siirtynyt Kelalle. Käytännössä kaikessa omassa toiminnassa menot laskevat selvästi edelliseen vuoteen verrattuna.

Varsinais-Suomen sairaanhoitopiirin budjetin ennustetaan ylittyvän noin 1,1 milj. euroa, mutta riskinä on alkuvuoden lähetemäärien kasvu (+8 %) sekä siirtoviivepäivien kehitys. Sairaanhoitopiiri laatii ensimmäisen osavuositarkastuksen vasta tammi-huhtikuun tietojen perusteella mutta saadun arvion mukaan piirin menot pysyvät kurissa kuluvana vuonna ja mahdolliset tasaerän laskennalliset ylitykset voidaan pääosin kattaa hinnanalennuksilla, jos potilasmäärä ei merkittävästi muutu edellisvuodesta.

Työvoimatavoitteen toteutuminen

Työvoiman käytön tavoite vuodelle 2017 on 4.540 ja alkuvuoden kehityksen perusteella toimiala tulee pysymään tavoitteessaan.

Kasvatus- ja opetuslautakunta, toimialajohtaja Timo Jalonen

Toiminnan painopisteet ja keskeiset toimintaympäristön muutostekijät

1.3.2017 voimaan astunut varhaiskasvatuksen asiakasmaksulaki pienentää asiakasmaksujen kertymää ja tämä heijastuu myös palvelusetelien arvonmääritykseen ja setelin hinnan nousuun. Varhaiskasvatuksen palvelusetelien määrä on kasvanut tammikuusta maaliskuuhun 35 lapsella ja samaan aikaan omassa tuotannossa on aloittanut 92 lasta. 27,5 % varhaiskasvatukseen tulleista lapsista vuoden 2017 alusta on ohjattu vanhempien hakotoiveiden mukaisesti palvelusetelille. Tammikuussa 2017 varhaiskasvatuksen palvelun piirissä oli 194 lasta enemmän kuin vuonna 2016 tammikuussa (vuoteen 2015 tammikuun kasvu on ollut 484 lasta). Helmikuussa lapsia oli 151 ja maaliskuussa ennakoitua olevan noin 170 lasta enemmän kuin vuonna 2016 vastaavana aikana.

Toiminnallisten ja taloudellisten tavoitteiden olennaiset poikkeamat

Sivistystoimialan ylitysennuste on 2,9 milj. euroa. Varhaiskasvatuksen palvelusetelimenojen ylitysennuste on noin 1,7 milj. euroa. Tähän sisältyy myös asiakasmaksulain muutoksista johtuva palvelusetelin arvon muutos sekä alle 3-vuotiaiden lasten määrän vaikutus setelin arvoon. Näiden vaikutukseksi on arvioitu noin. 636.000 euroa.

Oman varhaiskasvatuksen tuotannon osalta ennustetaan ylitystä 0,3 milj. euroa. Päivähoitomaksujen osalta talousarvion tavoitteesta ennustetaan jäävän vajaaksi noin 950.000 euroa hallituksen peruttua esityksen asiakasmaksujen korotuksesta. Muilta osin palvelualueiden ennustetaan keskimäärin pysyvän talousarviossaan.

Työvoimatavoitteen toteutuminen

Sivistystoimialan ensimmäisen kolmen kuukauden työvoiman käyttö on ollut jonkin verran viime vuoden vastaavaa ajankohtaa suurempaa (+17,6 htv) kasvaneen sijaistarpeen sekä ruotsinkielisen kasvatuksen ja opetuksen palvelualueella kasvaneen kysynnän vuoksi. Toimialan ennusteena kuitenkin on, että toimiala tulee pysymään työvoimatavoitteessaan (TA 2017 3670 htv).

Vapaa-aikatoimiala, toimialajohtaja Minna Sartes

Toiminnallisten ja taloudellisten tavoitteiden olennaiset poikkeamat

Ennusteen mukaan liikuntalautakunnan toimintakate tulee ylittämään talousarvion 285 200 eurolla tulo-odotteiden jäädessä tavoitteista. Tulovaje muodostuu palvelumyynnin ja vuokratuottojen liian pienellä kertymällä. Liikuntapalveluiden hinnastossa on edelleen rakenteellinen ongelma, joka vaatii korjaamista. Liikuntalautakunnalle tullaan esittämään menoleikkauksia ennusteeseen nähden n. 200 000 euroa ja lisätuloja ennusteeseen nähden n. 85 200 euroa.

Tarkka esitys viedään lautakunnalle päätettäväksi toukokuussa. Muut vapaa-aikatoimialan lautakunnat ja palvelualueet pysyvät ennusteen mukaan talousarviossa tai saavuttavat pieniä säästöjä.

Työvoimatavoitteen toteutuminen

Työvoiman käytön tavoite vuodelle 2017 on 610 ja alkuvuoden kehityksen perusteella toimiala tulee pysymään tavoitteessaan tai alittamaan sen hieman.

Ympäristötoimiala, toimialajohtaja Christina Hovi

Toiminnallisten ja taloudellisten tavoitteiden olennaiset poikkeamat

Turun kaupunkiseudun joukkoliikennelautakunnan menot ovat ylittymässä noin 313.000 euroa. Joukkoliikenteen 362.000 euron kiky-vähennys ostokuluissa ei tule toteutumaan. Joukkoliikenne odottaa kaupunginhallituksen päätöksen mukaista osuutta sähköbussikustannuksiin (Kh 1.6.2015 § 260 / 480.000 €/vuosi).

Rakentaminen on jatkunut vilkkaana alkuvuoden, joten rakennusvalvontatulot ylittyvät noin 500.000 euroa. Kaupunkisuunnittelu- ja ympäristölautakunta, rakennuslautakunta ja Lounais-Suomen jätehuoltolautakunnan osalta ei muutoin olennaisia poikkeamia. Ympäristötoimialan toimintakate-ennuste yhteensä on -23,4 milj. euroa (TA-poikkeama + 0,1 milj. euroa).

Työvoimatavoitteen toteutuminen

Ympäristötoimialan työvoiman käytön ennuste on 171 henkilötyövuotta vuonna 2017 (TA-poikkeama -2 htv)

Varsinais-Suomen aluepelastuslaitos, aluepelastusjohtaja Jari Sainio

Toiminnallisten ja taloudellisten tavoitteiden olennaiset poikkeamat

Talouden ensimmäisen osavuositarkastuksen mukaan talous toteutuu budjetin mukaan, eikä ole mitään suuria muutoksia näköpiirissä, että tilanne muuttuisi loppuvuoden aikana. Investointimäärärahat nousivat tälle vuodelle 1,6 milj. eurosta 2,0 milj. euroon, joka on toistaiseksi riittävä taso kaluston hankintahintojen ja poistoajan noususta huolimatta. Ensihoidon talousennusteeseen liittyy yleensä enemmän epävarmuustekijöitä toimialan kokonaisuuteen verrattuna, johtuen ulkoisen rahoituksen muutoksista ja palvelun kysyntätarpeista.

Työvoimatavoitteen toteutuminen

Varsinais-Suomen aluepelastuslaitoksen työvoiman käytön ennustetaan olevan 549 henkilötyövuotta vuonna 2017 (TA-poikkeama 0 htv).

6.4 Kiinteistöliikelaitoksen toteutumisennuste

Kiinteistöliikelaitoksen kuluvan vuoden toiminnan ja talouden toteutumisennuste ja merkittävimmät poikkeamat talousarvion taloudellisiin tavoitteisiin nähden

Kiinteistötoimiala, toimialajohtaja Jouko Turto

Toiminnallisten ja taloudellisten tavoitteiden olennaiset poikkeamat

Kiinteistöliikelaitoksen alkuvuoden toiminta on sujunut pääosin suunnitelmien mukaisesti. Kiinteistöliikelaitoksen toimintakate-ennuste on 64,9 milj. euroa eli ennustetaan toteutuvan 1,2 milj. euroa talousarviota suurempana. Investointimenojen toteutumaksi ennustetaan 59,6 milj. euroa eli 3,4 milj. euroa alle talousarvion. Kiinteistöjen myyntivoit-

totavoite toteutuu näillä näkymin talousarvion mukaisesti. Maankäyttösopimuksiin perustuvien korvausten ja kiinteistöliikelaitoksen talousarvioon sisällytettyyn 1,2 milj. euron hulevesimaksutulon toteutumiseen liittyy epävarmuutta.

Työvoimatavoitteen toteutuminen

Kiinteistöliikelaitoksen työvoiman käytön ennustetaan olevan 208 henkilötyövuotta vuonna 2017 (TA-poikkeama 0 htv).

Osavuositarkastus-raportin liitteessä Käyttötalousosan ja investointiosan toteutumisvertailut esitetään koontina lauta- ja johtokuntien toteutumisvertailut.

6.5 Investointiosan toteutumisennuste

Kuluvan vuoden ensimmäisessä talousennusteessa kaupungin toteuttamien investointien menoennuste on yhteensä 108,6 milj. euroa ja poikkeama 3,6 milj. euroa alle talousarviotavoitteen. Olennainen poikkeama on Kiinteistöliikelaitoksen investointien toteutumisennusteessa, joka on 3,4 milj. euroa (5 %) alle Kiinteistöliikelaitoksen talousarviotavoitteen. Kaupungin investointikohteiden rahoitusosuuksien ennustetaan toteutuvan suunnitellusti. Kaupungin pysyvien vastaavien luovutustuottotavoite 150,7 milj. euroa ei ole vertailukelpoinen toteutumisennusteen 127,6 milj. euron kanssa. Tämä johtuu Vesiliikelaitoksen liiketoiminnan luovutuksen yhteydessä siirtyneen omaisuuden kauppahinnan kirjaamistavan erosta talousarviossa ja kirjanpidossa. Talousarviossa velaton kauppahinta on kokonaisuudessaan käsitelty pysyvien vastaavien luovutustuottona 128,0 milj. euroa. Kirjanpidossa kauppahinta on jaettu pysyvien vastaavien kirjanpitoarvoon 104,9 milj. euroa ja liiketoiminnan myyntivoittoon 24,0 milj. euroa.

Peruskaupungin (palvelut ja hallinto) investoinnit toteutuvat ennusteen mukaan lähes suunnitellusti 49 milj. euron suuruisena. Investointeihin sisältyy 30,0 milj. euron sijoitus Turun Vesihuolto Oy:n sijoitetun vapaan pääoman rahastoon.

Kiinteistöliikelaitoksen investointimenojen toteutumisennuste 59,6 milj. euroa jää 3,4 milj. euroa suunnitellusta (TA 63,0 milj. euroa). Osa infrahankkeista ja tilahankkeista ennustetaan siirtyvän ensivuoden puolelle osittain tai kokonaan. Ensimmäisen talousennusteen mukaan osassa infrakohteista vuositaso rahoitus tulee jäämään suunniteltua alhaisemmaksi ja osassa kohteista rahoitus on tarkentunut aiempaa korkeammaksi. Kiinteistöliikelaitoksen kaupunginvaltuustoon nähden sitovien investointien kokonaissumma ei ylity. Kauppatorin sekä Pallivahan koulun peruskorjauksen eteneminen ja rahankäyttöennuste poikkeaa merkittävästi suunnitellusta alittuen yhteensä 3,6 milj. euroa. Omaisuuden luovutustuottojen ennustetaan toteutuvan suunnitellusti yhteensä 22,5 milj. euroa kuluvana vuonna. Myyntitavoitteen saavuttamiseen on arvoitu kuitenkin liittyvän epävarmuustekijöitä.

Kaupunginhallitukseen nähden sitovia ovat Kiinteistöliikelaitoksen investointiohjelman strategisen maankäytön hankkeiden vuositaso rahoitus. Infrakohteiden koontinimikkeen osalta sitova on nimikkeen yhteissumma. Johtokuntaan nähden sitovia ovat koontinimikkeiden alla olevat projektitimet. Jos strategisten maankäytön hankkeiden tai koontinimikkeiden vuositaso rahoitus ylittyy 20 prosenttia tai kohdekohtainen kustannusarvio muuttuu, edellyttää muutos aina kaupunginhallituksen hyväksymisen. Osavuositarkastuksen yhteydessä raportoitavien Kiinteistöliikelaitoksen infrapalvelujen investointiohjelman sisältyvien hankkeiden ylittymisestä Kiinteistöliikelaitoksen johtokunta on esittänyt kaupunginhallitukselle hyväksyttäväksi esitettyjen hankkeiden vuositaso rahoituksen, jotka ylittävät 20 % kuluvana vuonna (26.4.2017 Kilajk § 185 OM 5 mukaiset ylitykset). Tilakohteiden osalta kaupunginhallitukseen nähden sitovia ovat nimetyt investointihankkeet ja niiden vuositaso rahoitus. Lisäksi sitova on Tilapalveluiden koontinimikkeen ”Pienet hankkeet” kokonaissumma. Jos nimettyjen investointihankkeiden tai koontinimikkeen ”Pienet hankkeet” vuositaso rahoitus ylittyy 20 prosenttia tai kohdekohtainen kustannusarvio ylittyy, edellyttää muutos aina kaupunginhallituksen hyväksymisen. Johtokuntaan nähden sitovia ovat koontinimikkeen ”Pienet hankkeet” alla olevat projektitimet.

Johtokunnan päätöksellä voidaan lisätä Tila- ja infrapalveluiden investointiohjelman uusia hankkeita, joiden vuositaso kustannusarvio alittaa 200 000 euroa, jos kaupunginvaltuustoon nähden sitova investointien kokonaissumma ei ylity. Uudet hankkeet, joiden vuositaso rahoitus ylittää 200 000 euroa, tuodaan kaupunginhallituksen hyväksyttäväksi.

Strategisten maankäytön hankkeista Kauppatorin etenemisen ja rahankäytön ennustetaan alittuvan merkittävästi suunnitellusta, yhteensä 2,6 milj. euroa. Kiinteistöliikelaitoksen johtokunta on esittänyt hyväksyttäväksi kaupunginhallitukselle VR-konepajan alueen vuositason rahoituksen, jota on tarkistettu ylöspäin parkkialueen rakentamisesta johtuen. Kirstinpuiston hankkeensuunnittelua on aikaistettu vuodelle 2017,

Tulota tuottavien hankkeiden rahankäytön ennustetaan alittuvan suunnitellusta. Suurin yksittäinen kohde, jonka eteneminen ja rahankäytön ennustetaan poikkeavan merkittävästi suunnitellusta on kohde "Kaupunginteatteri + Virasotalo", jossa Volter Kilven katukohteen eteneminen odottaa teatterirakennustyömaan loppumista. Kiinteistöliikelaitoksen johtokunta on esittänyt hyväksyttäväksi kaupunginhallitukselle Vakiniittu hankkeen vuositason rahoituksen tarkistamista ylöspäin 0,2 milj. euroa. Pienempiä ylityskohteita ovat Pyölinmäki ja Koskennurmi, joissa rahoitustarvetta on tarkistettu ylöspäin suunnitellun kustannusten perusteella. Toimintoja tukevista hankkeista Syvälahden alueen infran jälkitöiden loppuunsaattaminen nostaa rahoitustarvetta 0,06 milj. euroa, joka on esitetty hyväksyttäväksi kaupunginhallitukselle.

Korjausvelkaa alentavien kohteiden ennustetaan ylittävän suunnitellusta 0,4 milj. euroa. Suurin yksittäinen kohde on Pahaniemen sillan peruskorjaus, jossa rahoitustarvetta on nostettu ylöspäin urakkatarjouksen perusteella ja esitetty hyväksyttäväksi kaupunginhallitukselle. Liikenteen toimivuus ja turvallisuus kohteiden rahankäytön ennustetaan alittuvan suunnitellusta yhteensä 0,3 milj. euroa. Suurin yksittäinen ylityskohde on Funikulaari, jonka rahoitustarpeen ennustetaan ylittävän 0,2 milj. euroa. Asukasviihtyvyyttä parantavien liikuntakohteiden rahoitustarpeen ennustetaan ylittävän 0,06 milj. euroa.

Ensimmäisen talousennusteen mukaan tilakohteiden vuositason rahoituksen ennustetaan alittuvan suunnitellusta yhteensä 1,5 milj. euroa. Suurimmat alitukset talousarvioon ennustetaan olevan Pallivahan koulun peruskorjauksen loppuosan eteneminen ja rahankäyttö suunnitellusta 1,0 milj. euroa, Puropellon koulun peruskorjauksen loppuosan 0,3 milj. euroa ja Luostarivuoren koulun peruskorjauksen loppuosan 0,2 milj. euroa, Nummenpakan koulujulkisivukorjaus 0,3 milj. euroa, Impivaaran uimahallin lämmöntalteenoton jälkitarkastus 0,1 milj. euroa ja Siirtolaisinstituutin salaojat ja perusteiden korjaus yhteensä 0,3 milj. euroa. Tilapalvelut on etsinyt korvaavia investointikohteita, joihin rahoitustarvetta on nostettu ylöspäin 0,7 milj. euroa.

Konserniyhtiöiden toteuttamat tilainvestoinnit

Kiinteistöliikelaitoksen investointitasoja on pyritty keventämään muun muassa tilahankkeiden osalta hyödyntämällä Turku-konsernin toteutusratkaisuja. Merkittävimmät käynnissä olevat kaupungin tytäryhtiöiden toteuttamat tilarakennushankkeet ovat Kaupunginteatteri, Syvälahden koulu ja Yli-Maarian monitoimitalo.

Kiinteistöosakeyhtiö Turun kaupunginteatteri peruskorjaus- ja laajennushankkeelle vahvistettiin uusi kustannusarvio 39,15 milj. euroa (Kv 28.11.2016 § 191). Yhtiö on solminut projektinjohto-urakoitsijan kanssa ryntäyssopimuksen, jonka tarkoituksena on sopia aikataulun kirimisestä ja hankkeen osittaisesta käyttöönotosta 18.8.2017 niin, että teatterin ensi-ilta olisi mahdollista pitää 15.9.2017. Yhtiön hallituksen ensimmäisen neljännesvuosiraportin mukaan asbestisiivouksesta, sen aiheuttamasta työhaitasta ja viiveen aiheuttamasta lisääntyneestä ryntäystarpeesta johtuen hankkeen kokonaiskustannus nousee huomattavasti hyväksytystä 39,15 milj. eurosta, arviolta 41,1 milj. euroon. Valtuuston hankkeelle myöntämä kustannusarvio lisättynä Turun kaupungin tilahankkeiden tarveselvitys- ja hankesuunnitteluohjeen mahdollistamalla 5 % ylitysvaruuksella on 41,11 milj. euroa. Yhtiö kertoo, että työt työmaalla etenevät nyt pääosin normaalisti ja ryntäystoimenpiteitä suoritetaan urakoitsijan esittämässä laajuudessa viikoittain.

Kiinteistö Oy Turun Syvälahden koulun yhtiön hallituksen ensimmäisen neljännesvuosiraportin mukaan hanke etenee aikataulussa ja alittanee sille vahvistetun kustannusarvion 29,13 milj. euroa. Kaupunginhallitus hyväksyi (23.1.2017 § 31) Yli-Maarian monitoimitalon kehitysvaiheen tuloksen ja hyväksyi hankkeen siirtymisen toteutusvaiheeseen sekä vahvisti hankkeen tavoitehinnaksi 23,04 milj. euroa ja indeksisidonnaiseksi kattohinnaksi 24,44 milj. euroa. Kiinteistö Oy Turun Yli-Maarian koulu yhtiön hallituksen ensimmäisen neljännesvuosiraportin mukaan hanke etenee aikataulussa.

6.6 Rahoituslaskelman toteutumisennuste

Varsinaisen toiminnan tulorahoituksesta ja rahoituseristä (vuosikate) kertyy ennusteen mukaan noin 10,5 milj. euroa.

Tulorahoituksen korjauserissä on eliminoitu vuosikatteeseen (toimintatuottoihin) sisältyvät tonttien arvioidut myyntivoitot 18,0 milj. euroa sekä eläkevastuuvarauksen muutos 0,8 milj. euroa. Tulorahoituksen korjauserillä oikaistuna toiminnan rahavirran talousarviotavoite -12,5 milj. euroa toteutuu ennusteen mukaan 28,2 milj. euroa parempana. Ennuste ei ole vertailukelpoinen talousarviotavoitteen kanssa, mikä johtuu Vesiliikelaitoksen liiketoiminnan kauppahinnan kirjaustavan erosta talousarviossa ja kirjanpidossa. Talousarviossa kauppahinta on käsitelty investointien rahavirrassa pysyvien vastaavien luovutustuottona 128,0 milj. euroa ja kaupasta arvioitu myyntivoitto tulorahoituksen korjauserissä 22,3 milj. euroa. Kauppahinnan arvonmäärittäminen perustui luovutettavan liiketoiminnan tuottoarvon määrittämiseen. Luovutettavaan liiketoimintaan kuuluvan omaisuuden kauppahintaa ei ole kauppakirjassa jaettu luovutettaville käyttöomaisuusyksiköille. Liiketoiminnan luovutus on jaettu kirjanpidossa pysyvien vastaavien kirjanpitoarvoon 104,9 milj. euroa ja loput liiketoiminnan myyntivoittoon 24,0 milj. euroa satunnaisena tuottona. Tulorahoituksen korjauserä em. tavalla kirjanpidossa käsitelty jää toteutumatta.

RAHOITUSLASKELMAENNUSTE 31.12.2017 – Kaupunki + liikelaitos (1.000 €)

1 000 €	TP 2016*	TA 2017	Ennuste 2017	Poikkeama
Toiminnan rahavirta	40 372	-12 532	15 680	28 212
Vuosikate	61 350	6 296	10 501	4 205
Satunnaiset tuotot ja kulut	-1 550	22 349	23 979	1 630
Tulorahoituksen korjauserät	-19 428	-41 177	-18 800	22 377
Investointien rahavirta	-39 412	40 593	21 123	-19 470
Investointikulut	62 500	112 249	108 639	-3 611
Valtionosuudet ja muut rahoitusosuudet	720	2 171	2 171	
Pysyvien vastaavien hyöd. luovutustuotot	22 368	150 671	127 591	-23 080
TOIMINNAN JA INVESTOINTIEN RAHAVIRTA	960	28 061	36 803	8 742
Antolainauksen muutokset	-35 459	-162 167	-147 923	14 244
Antolainasaamisten lisäykset	42 863	166 378	153 134	-13 244
Antolainasaamisten vähennykset	7 404	4 211	5 211	1 000
Muiden sijoitusten muutokset, netto				
Lainakannan muutokset	77 237	114 995	114 993	-2
Pitkäaikaisten lainojen lisäys	150 000	100 000	100 000	
Pitkäaikaisten lainojen vähennys	100 006	5	7	2
Lyhytaikaisten lainojen muutos	27 243	15 000	15 000	
Oman pääoman muutokset				
Muut maksuvalmiuden muutokset	-29 319			
RAHOITUKSEN RAHAVIRTA	12 459	-47 172	-32 930	14 242
VAIKUTUS MAKSUVALMIUTEEN	13 419	-19 111	3 873	22 984

Rahoituslaskelman tunnusluvut

Asukasmäärä 31.12.2016	187 604	188 500	188 500
Investointien omahankintameno, M€	61 780	110 078	106 468
Investointien tulorahoitus, %	99,3 %	5,7 %	9,9 %
Lainakanta 31.12., M€	675,3	790,3	790,3
Lainat €/asukas	3 600	4 193	4 193

* TP 2016 luvuista eliminoitu Vesiliikelaitos

Investointien rahavirta tulee ennusteen mukaan olemaan 21,1 milj. euroa positiivinen. Omaisuuden luovutustulota-voite 150,7 milj. euroa ei ole vertailukelpoinen ennusteen 127,6 milj. euron kanssa. Ero johtuu Vesiliikelaitoksen liiketoiminnan myynnin kauppahinnan käsittelytavan erosta talousarviossa ja kirjanpidossa kuten edellä tulo-rahoituksen korjauserissä on selvitetty. Investointimenoja toteutuisi 3,6 milj. euroa suunniteltua vähemmän. Investointien omahankintamenosta (investointimenot - rahoitusosuudet) katetaan 9,9 % tulo-rahoituksella (TA 5,7 %, ei ole vertailukelpoinen edellä mainitusta syystä). Loput jää rahoitettavaksi omaisuuden myyntituloilla, lainarahoituksella tai kas-savaroja vähentämällä.

Toiminnan ja investointien rahavirran kertymä vuonna 2017 on ennusteen mukaan 36,8 milj. euroa positiivinen, joka on 8,7 milj. euroa talousarviota parempi.

Antolainoja arvioidaan myönnettävän 153,1 milj. euroa, josta 107,6 milj. euroa on myönnetty konserniin kuuluvalla Turun Vesihuolto Oy:lle. Antolainoja vähennetään ennusteen mukaan 5,2 milj. euroa. Ennusteen mukaan antolai-nakanta vuoden loppuun mennessä kasvaa 147,9 milj. euroa edellisvuodesta.

Talousennusteessa kaupungin lainakannan kasvuksi on merkitty 115,0 milj. euroa, mikä sisältää Turun Vesihuolto-yhtiölle edelleen myönnetyn antolainan. Uutta pitkäaikaista korollista lainaa saadaan kaupunginvaltuuston päätöksen mukaan nostaa 100,0 milj. euroa. Pitkäaikaisia lainoja lyhennetään talousarvion mukaisesti. Samoin korollisia lyhyt-aikaisia lainoja käytetään maksuvalmiuden tukemiseen suunnitellun mukaisesti.

Lainakantaennuste on 790,3 milj. euroa (TP 2016 675,3 milj. euroa), mikäli toiminnan ja investointien sekä rahoituk-sen kassavirrat toteutuvat ennusteen mukaan. Lainat asukasta kohden olisivat 4 193 euroa (2016 TP 3 600 €/asu-kas) ennustetun asukasluvun 188 500 mukaan laskettuna.

6.7 Rahoitusaseman kehitys

Kaupungin maksuvalmius on säilynyt kuluvan vuoden aikana hyvänä. Kaupungin kassavaranto oli vuoden 2016 lo-pussa 145 milj. euroa ja maaliskuun 2017 lopussa 115 milj. euroa (ei sisällä omien rahastojen sijoituksia). Rahavarat, jotka sisälsivät kassavarannon lisäksi omien rahastojen sijoituksia, olivat yhteensä 156 milj. euroa.

Alimmillaan kassavaranto on ollut vuoden aikana 97 milj. euroa ja ylimmillään 147 milj. euroa. Keskimääräinen kas-savaranto oli 120 milj. euroa. Konsernirahoitus ja tytäryhtiöiden maksuliikenne ovat lisänneet kassavarannon vaihte-luita kaupungin omien rahoitustapahtumien lisäksi. Lyhytaikaisia kuntatodistuslimiittejä on käytetty talousarvion ja kaupunginhallituksen lainannostosuunnitelman mukaisesti tasoittamaan kassavarannon vaihteluita. Enimmillään kuntatodistuksia on ollut liikkeellä 100 milj. euroa. Maaliskuun lopussa kuntatodistuksia oli liikkeellä 40 milj. euroa. Lyhytaikaisia kuntatodistuslimiittejä tai muita ei-sitovia limiittejä kaupungilla oli kauden lopussa n. 340 milj. euroa.

Kaupungin pitkäaikaisten lainojen määrä vuoden 2016 lopussa oli (koro- ja valuutanvaihtosopimusten jälkeen) noin 502 milj. euroa ja maaliskuun 2017 lopussa 532 milj. euroa. Pitkäaikaisia lainoja on nostettu 30 milj. euroa alkuvuo-den aikana. Nostettu laina on kotimaassa liikkeeseen laskettu joukkovelkakirjalaina. Lyhennyksiä ei ole ollut. Talous-arvion mukaan pitkäaikaisia nostetaan vielä 70 milj. euroa. Lisäksi lyhytaikaisten lainojen eli kuntatodistusten netto-lisäys on 15 milj. euroa vuoden loppuun mennessä. Kuntatodistusten määrä on arvion mukaan vuoden lopussa noin 70 milj. euron tasolla.

Lainakanta maaliskuun lopussa oli yhteensä 572 milj. euroa kuntatodistuksen huomioiden. Tämä lisäksi lyhytaikai-seen velkaan kuuluu tytäryhtiöiden talletukset 60 milj. euroa ja henkilöstökassan talletukset 55 milj. euroa eli yh-teensä 115 milj. euroa. Yhteensä korollisen kokonaisvelan määrä maaliskuun lopussa oli n. 687 milj. euroa. Korolli-nen kokonaisvelka kasvoi n. 12 milj. euroa vuoden alusta. Korollisen kokonaisvelan keskiporkko oli 1,02 %. Kaupungin velka on tällä hetkellä suojattu melko hyvin mahdolliselta korkojen nousulta. Ennusteen mukaan korollinen kokonais-velka on vuoden lopussa n. 790 milj. euroa.

Konsernirahoituksen keskittäminen vähentää kaupunkikonsernin ulkoisia korkokustannuksia. Antolainaus tytäryhtiöille näkyy nimellisesti emokaupungin kokonaisvelan lisääntymisenä. Sen sijaan konsernivelka ei tämän seurauksena lisääntynyt. Toisaalta myös toimintojen yhtiöittäminen lisää konsernin sisäistä antolainausausta.

Pitkäaikainen antolainakanta oli vuoden alussa 510,4 milj. euroa. Vuoden ensimmäisen ennusteen mukaan antolainakanta olisi vuoden lopussa 658,3 milj. euroa eli kasvaisi nettona 147,9 milj. euroa. Erityisesti antolainakantaa kasvattaa Turun Vesihuolto Oy:n yhtiöittämiseen liittyvä antolaina. Lisäksi antolainoja myönnetään mm. Oy Turku Energialle ja TVT Asunnot Oy:lle. Turun seudun sosiaali- ja terveystaloustaloustieteiden tutkimuskeskus Oy:n vaihtovelkakirjalaina lyhenee 1 milj. euroa, kun lainaa vaihdetaan yhtiön omaksi pääomaksi.

Lyhytaikaista konsernitiliin liitettyä limiittiä oli maaliskuun lopussa käytössä 71,6 milj. euroa. Kiinteistö Oy Turun Kaupunginteatterin ja Kiinteistö Oy Turun Syvälahden koulun investointeja rahoitetaan rakennusaikana konsernitilin limiitin kautta. Lisäksi muiden kohteiden rakennusaikaiseen rahoittamiseen tai muuhun jälleen rahoittamiseen käytetään konsernitilien limiittejä. Konsernitilien lyhytaikaisten limiittejä ennustetaan olevan vuoden lopussa käytössä noin 60-90 milj. euroa.

Kaupungin nettovelan ennustetaan olevan vuoden lopussa n. -119 milj. euroa eli kaupungilla olisi nettosaamisia.

Kaupungin takaus- ja leasingvastuissa ei ole tapahtunut alkuvuoden aikana muutoksia. Kaupungin omien rahastojen omaisuusarvot ovat nousseet talousarvion mukaisesti alkuvuoden aikana. Vahinkorahaston nettotuoton arvioidaan olevan noin 3 milj. euroa.

	TA 2017	Toteutumis- ennuste	Poikkeama ennuste/ TA muutoksin
Käyttötalouden osa (1.000 €)			
Turku			
Toimintatulot, ulkoiset	271 418	269 914	-1 504
Myyntituotot, ulkoiset	104 304	103 175	-1 129
Maksutuotot, ulkoiset	74 270	70 304	-3 966
Tuet ja avustukset, ulkoiset	27 947	28 452	505
Vuokratuotot, ulkoiset	42 526	42 173	-353
Muut toimintatuotot, ulkoiset	22 371	25 809	3 438
Valmistus omaan käyttöön, ulkoiset	1 610	1 710	100
Toimintamenot, ulkoiset	1 276 815	1 283 392	6 578
Henkilöstökulut, ulkoiset	515 939	510 653	-5 986
Palvelujen ostot, ulkoiset	567 113	577 779	11 226
Aineet, tarvikkeet ja tavarat, ulkoiset	44 955	47 000	2 045
Avustukset, ulkoiset	87 933	85 281	-3 211
Muut toimintakulut, ulkoiset	60 875	63 379	2 504
Toimintatulot, sisäiset	166 496	164 873	-1 623
Toimintamenot, sisäiset	165 953	157 971	-7 283
- josta vuokrat	114 162	110 105	-4 057
Toimintatulot yhteensä	437 914	434 787	-3 127
Toimintamenot yhteensä	1 442 768	1 442 063	-705
Toimintakate	-1 003 244	-1 005 566	-2 322
Kaupunginjohtajan toimiala			
Toimintatulot, ulkoiset	21 944	20 520	-1 424
Myyntituotot, ulkoiset	9 278	9 242	-36
Maksutuotot, ulkoiset	505	111	-394
Tuet ja avustukset, ulkoiset	9 535	9 085	-450
Vuokratuotot, ulkoiset	1 959	1 859	-100
Muut toimintatuotot, ulkoiset	667	223	-444
Valmistus omaan käyttöön, ulkoiset			
Toimintamenot, ulkoiset	149 680	154 196	4 516
Henkilöstökulut, ulkoiset	49 430	47 708	-1 721
Palvelujen ostot, ulkoiset	56 394	58 639	2 245
Aineet, tarvikkeet ja tavarat, ulkoiset	2 837	2 257	-580
Avustukset, ulkoiset	28 457	28 692	235
Muut toimintakulut, ulkoiset	12 562	16 900	4 338
Toimintatulot, sisäiset	33 135	33 586	450
Toimintamenot, sisäiset	24 348	16 834	-7 513
- josta vuokrat	8 058	3 542	-4 516
Toimintatulot yhteensä	55 079	54 106	-973
Toimintamenot yhteensä	174 028	171 030	-2 997
Toimintakate	-118 948	-116 924	2 024

	TA 2017	Toteutumis- ennuste	Poikkeama ennuste/ TA muutoksin
Käyttötaloudenosa (1.000 €)			
Kaupunginvaltuusto			
Toimintatulot, ulkoiset			
Myyntituotot, ulkoiset			
Maksutuotot, ulkoiset			
Tuet ja avustukset, ulkoiset			
Vuokratuotot, ulkoiset			
Muut toimintatuotot, ulkoiset			
Valmistus omaan käyttöön, ulkoiset			
Toimintamenot, ulkoiset	473	473	
Henkilöstökulut, ulkoiset	334	334	
Palvelujen ostot, ulkoiset	72	72	
Aineet, tarvikkeet ja tavarat, ulkoiset	37	37	
Avustukset, ulkoiset			
Muut toimintakulut, ulkoiset	31	31	
Toimintatulot, sisäiset			
Toimintamenot, sisäiset	655	655	
- josta vuokrat	504	504	
Toimintatulot yhteensä			
Toimintamenot yhteensä	1 128	1 128	
Toimintakate	-1 128	-1 128	
Tarkastuslautakunta			
Toimintatulot, ulkoiset			
Myyntituotot, ulkoiset			
Maksutuotot, ulkoiset			
Tuet ja avustukset, ulkoiset			
Vuokratuotot, ulkoiset			
Muut toimintatuotot, ulkoiset			
Valmistus omaan käyttöön, ulkoiset			
Toimintamenot, ulkoiset	457	457	
Henkilöstökulut, ulkoiset	366	366	
Palvelujen ostot, ulkoiset	84	84	
Aineet, tarvikkeet ja tavarat, ulkoiset	5	5	
Avustukset, ulkoiset			
Muut toimintakulut, ulkoiset			
Toimintatulot, sisäiset			
Toimintamenot, sisäiset	14	14	
- josta vuokrat			
Toimintatulot yhteensä			
Toimintamenot yhteensä	470	470	
Toimintakate	-470	-470	

	TA 2017	Toteutumis- ennuste	Poikkeama ennuste/ TA muutoksin
Käyttötaloudenosa (1.000 €)			
Kaupunginhallitus, omarahoitusosuudet			
Toimintatulot, ulkoiset			
Myyntituotot, ulkoiset			
Maksutuotot, ulkoiset			
Tuet ja avustukset, ulkoiset			
Vuokratuotot, ulkoiset			
Muut toimintatuotot, ulkoiset			
Valmistus omaan käyttöön, ulkoiset			
Toimintamenot, ulkoiset	6 240	6 413	173
Henkilöstökulut, ulkoiset	6 926	6 926	
Palvelujen ostot, ulkoiset	-1 021	-848	173
Aineet, tarvikkeet ja tavarat, ulkoiset			
Avustukset, ulkoiset			
Muut toimintakulut, ulkoiset	334	334	
Toimintatulot, sisäiset			
Toimintamenot, sisäiset	13 273	13 273	
- josta vuokrat			
Toimintatulot yhteensä			
Toimintamenot yhteensä	19 513	19 686	173
Toimintakate	-19 513	-19 686	-173
Kaupunginhallitus, (sis. keskusvaalilautakunta)			
Toimintatulot, ulkoiset			
Myyntituotot, ulkoiset	21 944	20 520	-1 424
Maksutuotot, ulkoiset	9 278	9 242	-36
Tuet ja avustukset, ulkoiset	505	111	-394
Vuokratuotot, ulkoiset	9 535	9 085	-450
Muut toimintatuotot, ulkoiset	1 959	1 859	-100
Valmistus omaan käyttöön, ulkoiset	667	223	-444
Toimintamenot, ulkoiset	142 511	146 854	4 343
Henkilöstökulut, ulkoiset	41 803	40 082	-1 721
Palvelujen ostot, ulkoiset	57 259	59 331	2 072
Aineet, tarvikkeet ja tavarat, ulkoiset	2 795	2 215	-580
Avustukset, ulkoiset	28 457	28 692	235
Muut toimintakulut, ulkoiset	12 197	16 535	4 338
Toimintatulot, sisäiset	33 135	33 586	450
Toimintamenot, sisäiset	10 406	2 893	-7 513
- josta vuokrat	7 554	3 038	-4 516
Toimintatulot yhteensä	55 079	54 106	-973
Toimintamenot yhteensä	152 917	149 746	-3 170
Toimintakate	-97 838	-95 640	2 197

	TA 2017	Toteutumis- ennuste	Poikkeama ennuste/ TA muutoksin
Käyttötalouden osa (1.000 €)			
Hyvinvointitoimiala, sosiaali- ja terveystalouden osasto			
Toimintatulot, ulkoiset	75 980	71 097	-4 883
Myyntituotot, ulkoiset	20 094	18 736	-1 358
Maksutuotot, ulkoiset	45 176	43 008	-2 168
Tuet ja avustukset, ulkoiset	6 943	6 314	-628
Vuokratuotot, ulkoiset	2 878	2 623	-255
Muut toimintatuotot, ulkoiset	889	416	-473
Valmistus omaan käyttöön, ulkoiset		100	100
Toimintamenot, ulkoiset	614 298	613 462	-836
Henkilöstökulut, ulkoiset	220 888	216 689	-4 199
Palvelujen ostot, ulkoiset	350 788	358 384	8 156
Aineet, tarvikkeet ja tavarat, ulkoiset	14 976	16 383	1 407
Avustukset, ulkoiset	24 325	19 637	-5 248
Muut toimintakulut, ulkoiset	3 321	2 368	-953
Toimintatulot, sisäiset		60	60
Toimintamenot, sisäiset	43 647	42 366	-1 281
- josta vuokrat	28 842	28 700	-142
Toimintatulot yhteensä	75 980	71 157	-4 823
Toimintamenot yhteensä	657 945	655 828	-2 117
Toimintakate	-581 965	-584 571	-2 606
Kiinteistötoimiala, Kiinteistöliikelaitos			
Toimintatulot, ulkoiset	70 169	74 480	4 311
Myyntituotot, ulkoiset	5 567	6 067	500
Maksutuotot, ulkoiset	8 690	8 190	-500
Tuet ja avustukset, ulkoiset			
Vuokratuotot, ulkoiset	36 112	36 262	151
Muut toimintatuotot, ulkoiset	19 800	23 960	4 160
Valmistus omaan käyttöön, ulkoiset	1 610	1 610	
Toimintamenot, ulkoiset	123 215	124 165	950
Henkilöstökulut, ulkoiset	11 553	11 553	
Palvelujen ostot, ulkoiset	61 025	60 825	-200
Aineet, tarvikkeet ja tavarat, ulkoiset	11 330	12 630	1 300
Avustukset, ulkoiset	175	175	
Muut toimintakulut, ulkoiset	39 132	38 982	-150
Toimintatulot, sisäiset	117 184	115 046	-2 137
Toimintamenot, sisäiset	2 094	2 094	
- josta vuokrat			
Toimintatulot yhteensä	187 353	189 526	2 173
Toimintamenot yhteensä	125 309	126 259	950
Toimintakate	63 654	64 877	1 223

	TA 2017	Toteutumis- ennuste	Poikkeama ennuste/ TA muutoksin
Käyttötalouden osa (1.000 €)			
Sivistystoimiala, kasvatus- ja opetuslautakunta			
Toimintatulot, ulkoiset	26 192	26 394	203
Myyntituotot, ulkoiset	10 192	10 115	-77
Maksutuotot, ulkoiset	10 593	9 627	-967
Tuet ja avustukset, ulkoiset	5 235	6 421	1 186
Vuokratuotot, ulkoiset	81	93	12
Muut toimintatuotot, ulkoiset	91	139	49
Valmistus omaan käyttöön, ulkoiset			
Toimintamenot, ulkoiset	246 145	249 151	3 005
Henkilöstökulut, ulkoiset	170 895	171 894	999
Palvelujen ostot, ulkoiset	36 178	36 428	251
Aineet, tarvikkeet ja tavarat, ulkoiset	9 214	9 180	-34
Avustukset, ulkoiset	27 988	29 788	1 801
Muut toimintakulut, ulkoiset	1 871	1 860	-12
Toimintatulot, sisäiset	828	808	-20
Toimintamenot, sisäiset	66 038	66 100	63
- josta vuokrat	51 139	50 926	-213
Toimintatulot yhteensä	27 020	27 202	183
Toimintamenot yhteensä	312 183	315 251	3 068
Toimintakate	-285 164	-288 049	-2 885
Vapaa-ajan toimiala			
Toimintatulot, ulkoiset	8 807	8 671	-136
Myyntituotot, ulkoiset	1 138	994	-144
Maksutuotot, ulkoiset	5 049	4 664	-386
Tuet ja avustukset, ulkoiset	744	1 144	400
Vuokratuotot, ulkoiset	1 487	1 328	-160
Muut toimintatuotot, ulkoiset	390	542	152
Valmistus omaan käyttöön, ulkoiset			
Toimintamenot, ulkoiset	44 961	44 977	16
Henkilöstökulut, ulkoiset	26 209	26 080	-129
Palvelujen ostot, ulkoiset	5 398	5 633	235
Aineet, tarvikkeet ja tavarat, ulkoiset	4 505	4 444	-61
Avustukset, ulkoiset	6 928	6 928	
Muut toimintakulut, ulkoiset	1 921	1 893	-28
Toimintatulot, sisäiset	13	4	-8
Toimintamenot, sisäiset	23 165	23 178	13
- josta vuokrat	20 908	20 907	-1
Toimintatulot yhteensä	8 820	8 675	-145
Toimintamenot yhteensä	68 126	68 155	30
Toimintakate	-59 306	-59 480	-174

	TA 2017	Toteutumis- ennuste	Poikkeama ennuste/ TA muutoksin
Käyttötaloudenosa (1.000 €)			
Kulttuurilautakunta			
Toimintatulot, ulkoiset	3 626	3 596	-30
Myyntituotot, ulkoiset	973	851	-122
Maksutuotot, ulkoiset	1 620	1 548	-72
Tuet ja avustukset, ulkoiset	180	229	49
Vuokratuotot, ulkoiset	501	433	-68
Muut toimintatuotot, ulkoiset	353	535	182
Valmistus omaan käyttöön, ulkoiset			
Toimintamenot, ulkoiset	27 798	27 648	-150
Henkilöstökulut, ulkoiset	17 632	17 524	-108
Palvelujen ostot, ulkoiset	2 344	2 292	-53
Aineet, tarvikkeet ja tavarat, ulkoiset	2 149	2 187	38
Avustukset, ulkoiset	5 068	5 068	
Muut toimintakulut, ulkoiset	605	577	-28
Toimintatulot, sisäiset		2	2
Toimintamenot, sisäiset	8 511	8 521	11
- josta vuokrat	7 356	7 355	-1
Toimintatulot yhteensä	3 626	3 597	-29
Toimintamenot yhteensä	36 308	36 169	-139
Toimintakate	-32 682	-32 572	111
Liikuntalautakunta			
Toimintatulot, ulkoiset	4 165	4 053	-112
Myyntituotot, ulkoiset	84	64	-20
Maksutuotot, ulkoiset	3 114	2 747	-367
Tuet ja avustukset, ulkoiset		344	344
Vuokratuotot, ulkoiset	961	892	-69
Muut toimintatuotot, ulkoiset	7	7	
Valmistus omaan käyttöön, ulkoiset			
Toimintamenot, ulkoiset	10 854	11 032	178
Henkilöstökulut, ulkoiset	4 368	4 354	-14
Palvelujen ostot, ulkoiset	2 161	2 455	294
Aineet, tarvikkeet ja tavarat, ulkoiset	1 694	1 593	-100
Avustukset, ulkoiset	1 410	1 410	
Muut toimintakulut, ulkoiset	1 222	1 220	-2
Toimintatulot, sisäiset			
Toimintamenot, sisäiset	11 894	11 889	-5
- josta vuokrat	11 310	11 310	
Toimintatulot yhteensä	4 165	4 053	-112
Toimintamenot yhteensä	22 747	22 921	173
Toimintakate	-18 582	-18 867	-285

	TA 2017	Toteutumis- ennuste	Poikkeama ennuste/ TA muutoksin
Käyttötaloudenosa (1.000 €)			
Nuorisolautakunta			
Toimintatulot, ulkoiset	1 016	1 022	6
Myyntituotot, ulkoiset	81	79	-2
Maksutuotot, ulkoiset	315	369	53
Tuet ja avustukset, ulkoiset	564	571	7
Vuokratuotot, ulkoiset	26	3	-23
Muut toimintatuotot, ulkoiset	30		-30
Valmistus omaan käyttöön, ulkoiset			
Toimintamenot, ulkoiset	6 309	6 297	-12
Henkilöstökulut, ulkoiset	4 209	4 202	-7
Palvelujen ostot, ulkoiset	893	887	-7
Aineet, tarvikkeet ja tavarat, ulkoiset	663	663	1
Avustukset, ulkoiset	450	450	
Muut toimintakulut, ulkoiset	94	96	1
Toimintatulot, sisäiset	13	2	-10
Toimintamenot, sisäiset	2 761	2 768	7
- josta vuokrat	2 241	2 241	
Toimintatulot yhteensä	1 029	1 024	-5
Toimintamenot yhteensä	9 070	9 065	-5
Toimintakate	-8 041	-8 041	
Ympäristötoimiala			
Toimintatulot, ulkoiset	38 240	38 716	476
Myyntituotot, ulkoiset	32 822	32 822	
Maksutuotot, ulkoiset	2 594	3 074	480
Tuet ja avustukset, ulkoiset	2 514	2 514	
Vuokratuotot, ulkoiset	6	6	
Muut toimintatuotot, ulkoiset	304	300	-4
Valmistus omaan käyttöön, ulkoiset			
Toimintamenot, ulkoiset	62 228	62 514	286
Henkilöstökulut, ulkoiset	9 454	9 378	-76
Palvelujen ostot, ulkoiset	52 206	52 568	362
Aineet, tarvikkeet ja tavarat, ulkoiset	322	322	
Avustukset, ulkoiset			
Muut toimintakulut, ulkoiset	247	247	
Toimintatulot, sisäiset	2 208	2 267	58
Toimintamenot, sisäiset	1 735	1 898	163
- josta vuokrat	968	1 131	163
Toimintatulot yhteensä	40 448	40 982	534
Toimintamenot yhteensä	63 963	64 412	449
Toimintakate	-23 515	-23 429	86

	TA 2017	Toteutumis- ennuste	Poikkeama ennuste/ TA muutoksin
Käyttötaloudenosa (1.000 €)			
Turun kaupunkiseudun joukkoliikennelk			
Toimintatulot, ulkoiset	35 173	35 173	
Myyntituotot, ulkoiset	32 609	32 609	
Maksutuotot, ulkoiset			
Tuet ja avustukset, ulkoiset	2 514	2 514	
Vuokratuotot, ulkoiset			
Muut toimintatuotot, ulkoiset	50	50	
Valmistus omaan käyttöön, ulkoiset			
Toimintamenot, ulkoiset	52 784	53 097	313
Henkilöstökulut, ulkoiset	1 346	1 297	-49
Palvelujen ostot, ulkoiset	51 120	51 482	362
Aineet, tarvikkeet ja tavarat, ulkoiset	132	132	
Avustukset, ulkoiset			
Muut toimintakulut, ulkoiset	186	186	
Toimintatulot, sisäiset	680	680	
Toimintamenot, sisäiset	282	282	
- josta vuokrat	139	139	
Toimintatulot yhteensä	35 853	35 853	
Toimintamenot yhteensä	53 066	53 379	313
Toimintakate	-17 213	-17 526	-313
Kaupunkisuunnittelu- ja ympäristöltk			
Toimintatulot, ulkoiset	2 823	3 299	476
Myyntituotot, ulkoiset	213	213	
Maksutuotot, ulkoiset	2 594	3 074	480
Tuet ja avustukset, ulkoiset			
Vuokratuotot, ulkoiset	6	6	
Muut toimintatuotot, ulkoiset	10	6	-4
Valmistus omaan käyttöön, ulkoiset			
Toimintamenot, ulkoiset	9 106	9 078	-27
Henkilöstökulut, ulkoiset	7 817	7 790	-27
Palvelujen ostot, ulkoiset	1 047	1 047	
Aineet, tarvikkeet ja tavarat, ulkoiset	185	185	
Avustukset, ulkoiset			
Muut toimintakulut, ulkoiset	57	57	
Toimintatulot, sisäiset	1 528	1 587	58
Toimintamenot, sisäiset	1 448	1 611	163
- josta vuokrat	824	987	163
Toimintatulot yhteensä	4 351	4 886	534
Toimintamenot yhteensä	10 554	10 689	136
Toimintakate	-6 202	-5 803	399

	TA 2017	Toteutumis- ennuste	Poikkeama ennuste/ TA muutoksin
Käyttötaloudenosa (1.000 €)			
Rakennuslautakunta			
Toimintatulot, ulkoiset			
Myyntituotot, ulkoiset			
Maksutuotot, ulkoiset			
Tuet ja avustukset, ulkoiset			
Vuokratuotot, ulkoiset			
Muut toimintatuotot, ulkoiset			
Valmistus omaan käyttöön, ulkoiset			
Toimintamenot, ulkoiset	100	100	
Henkilöstökulut, ulkoiset	84	84	
Palvelujen ostot, ulkoiset	10	10	
Aineet, tarvikkeet ja tavarat, ulkoiset	2	2	
Avustukset, ulkoiset			
Muut toimintakulut, ulkoiset	4	4	
Toimintatulot, sisäiset			
Toimintamenot, sisäiset			
- josta vuokrat			
Toimintatulot yhteensä			
Toimintamenot yhteensä	100	100	
Toimintakate	-100	-100	
Lounais-Suomen jätehuoltolautakunta			
Toimintatulot, ulkoiset			
Myyntituotot, ulkoiset			
Maksutuotot, ulkoiset			
Tuet ja avustukset, ulkoiset			
Vuokratuotot, ulkoiset			
Muut toimintatuotot, ulkoiset	244	244	
Valmistus omaan käyttöön, ulkoiset			
Toimintamenot, ulkoiset	239	239	
Henkilöstökulut, ulkoiset	206	206	
Palvelujen ostot, ulkoiset	29	29	
Aineet, tarvikkeet ja tavarat, ulkoiset	4	4	
Avustukset, ulkoiset			
Muut toimintakulut, ulkoiset			
Toimintatulot, sisäiset			
Toimintamenot, sisäiset			
- josta vuokrat	5	5	
Toimintatulot yhteensä	244	244	
Toimintamenot yhteensä	244	244	
Toimintakate			

	TA 2017	Toteutumis- ennuste	Poikkeama ennuste/ TA muutoksin
Käyttötaloudenosa (1.000 €)			
Varsinais-Suomen aluepelastuslautakunta			
Toimintatulot, ulkoiset	30 086	30 035	-50
Myyntituotot, ulkoiset	25 214	25 199	-14
Maksutuotot, ulkoiset	1 663	1 632	-31
Tuet ja avustukset, ulkoiset	2 977	2 973	-4
Vuokratuotot, ulkoiset	2	2	
Muut toimintatuotot, ulkoiset	230	229	-1
Valmistus omaan käyttöön, ulkoiset			
Toimintamenot, ulkoiset	36 287	34 928	-1 360
Henkilöstökulut, ulkoiset	27 511	27 351	-860
Palvelujen ostot, ulkoiset	5 125	5 303	178
Aineet, tarvikkeet ja tavarat, ulkoiset	1 770	1 783	13
Avustukset, ulkoiset	60	61	1
Muut toimintakulut, ulkoiset	1 821	1 130	-691
Toimintatulot, sisäiset	13 128	13 103	-25
Toimintamenot, sisäiset	4 927	5 500	1 273
- josta vuokrat	4 248	4 900	652
Toimintatulot yhteensä	43 214	43 138	-76
Toimintamenot yhteensä	41 214	41 128	-86
Toimintakate	2 000	2 011	11

	TA 2017	Toteutumis- ennuste	Poikkeama ennuste/ TA muutoksin
Investointiosa (1.000 €)			
Turku			
Investointikulut	112 249	108 639	3 611
Valtionosuudet ja muut rahoitusosuudet	2 171	2 171	
Pysyvien vastaavien luovutustuotot	150 671	127 591	-23 080
NETTO	40 593	21 123	-19 470
Varsinais-Suomen aluepelastuslautakunta			
Investointikulut	4 165	4 165	
Valtionosuudet ja muut rahoitusosuudet	1 994	1 994	
Pysyvien vastaavien luovutustuotot	171	171	
NETTO	-2 000	-2 000	
Vapaa-ajan toimiala			
Investointikulut	2 010	2 010	
Valtionosuudet ja muut rahoitusosuudet			
Pysyvien vastaavien luovutustuotot			
NETTO	-2 010	-2 010	
Liikuntalautakunta			
Investointikulut	945	945	
Valtionosuudet ja muut rahoitusosuudet			
Pysyvien vastaavien luovutustuotot			
NETTO	-945	-945	
Kulttuurilautakunta			
Investointikulut	945	945	
Valtionosuudet ja muut rahoitusosuudet			
Pysyvien vastaavien luovutustuotot			
NETTO	-945	-945	
Nuorisolautakunta			
Investointikulut	120	120	
Valtionosuudet ja muut rahoitusosuudet			
Pysyvien vastaavien luovutustuotot			
NETTO	-120	-120	
Ympäristötoimiala			
Investointikulut	500	500	
Valtionosuudet ja muut rahoitusosuudet	177	177	
Pysyvien vastaavien luovutustuotot			
NETTO	-323	-323	
Turun kaupunkiseudun joukkoliikenneltk			
Investointikulut	500	500	
Valtionosuudet ja muut rahoitusosuudet	177	177	
Pysyvien vastaavien luovutustuotot			
NETTO	-323	-323	

	TA 2017	Toteutumis- ennuste	Poikkeama ennuste/ TA muutoksin
Investointiosa (1.000 €)			
Hyvinvointitoimiala, sosiaali- ja terveyslautakunta			
Investointikulut	1 000	800	200
Valtionosuudet ja muut rahoitusosuudet			
Pysyvien vastaavien luovutustuotot			
NETTO	-1 000	-800	200
Kaupunginjohtajan toimiala, kaupunginhallitus			
Investointikulut	39 754	39 754	
Valtionosuudet ja muut rahoitusosuudet			
Pysyvien vastaavien luovutustuotot	128 000	104 920	-23 080
NETTO	88 246	65 166	-23 080
Kiinteistötoimiala, Kiinteistöliikelaitos			
Investointikulut	63 005	59 594	3 411
Valtionosuudet ja muut rahoitusosuudet			
Pysyvien vastaavien luovutustuotot	22 500	22 500	
NETTO	-40 505	-37 094	3 411
Sivistystoimiala, kasvatus- ja opetuslautakunta			
Investointikulut	1 815	1 815	
Valtionosuudet ja muut rahoitusosuudet			
Pysyvien vastaavien luovutustuotot			
NETTO	-1 815	-1 815	