



# **OSAVUOSIKATSAUS 3/2016**

## **Talous**

**7.11.2016**  
**Turun kaupunki**

## Sisällysluettelo

1. Kaupunginjohtajan katsaus – Aleksis Randell .....	1
1.1. Toimintaympäristö .....	1
1.2. Talous.....	2
2. Kaupungin hallinto ja siinä tapahtuneet muutokset .....	3
3. Yleinen ja oman talousalueen kehitys .....	4
3.1. Yleinen kehitys .....	4
3.2. Oman talousalueen kehitys .....	4
4. Organisaatio ja olennaisia kaupungin toimintaan ja talouteen vaikuttavia päätöksiä .....	5
5. Kaupungin henkilöstö.....	8
6. Tilikauden tuloksen muodostuminen ja toiminnan rahoitus.....	10
6.1 Tuloslaskelmaosan toteutuminen .....	10
6.2 Verorahoituksen toteutuminen.....	13
6.3 Käyttötalousosan toteutumisennuste.....	14
6.4 Liikelaitosten toteutumisennuste.....	17
6.5 Investointiosan toteutumisennuste .....	18
6.6 Rahoituslaskelman toteutumisennuste .....	20
6.7 Rahoitusaseman kehitys .....	22
Liitteet .....	24
Käyttötalousosan toteutumisvertailut .....	24
Investointiosan toteutumisvertailut.....	34

## 1. Kaupunginjohtajan katsaus – Aleksi Randell

### 1.1. Toimintaympäristö

#### Toimintaympäristö – syksy 2017

Syksy alkoi seutukunnan ja Turun kaupungin työllisyyden ja talouden kannalta merkittävillä uutisilla, kun Meyer Turku ilmoitti syyskuussa allekirjoittaneensa aiesopimuksen kahden suuren risteilyaluksen rakentamisesta ja heti loka-kuussa Turku Meyer ilmoitti uudesta aiesopimuksesta kahden loistoristeilijän valmistamisesta. Vahvan tilauskannan uskotaan houkuttelevan meriteollisuuteen liittyviä yrityksiä Turkuun ja Turun seudulle. Tärkeää on työllisyyden ja verotuspohjan vahvistuminen. Telakan tilauskannan kehitys antaa eväitä talouden elpymiseen ja toimintaympäristön kehitysnäkymiä voidaan pitää Turun seutukunnassa lupaavina.

Kuntatalouteen vaikuttavia merkittäviä ratkaisuja on tehty kilpailukyky sopimuksen yhteydessä. Sote- ja aluehallinto-uudistuksesta on syksyn aikana ollut käynnissä lausuntokierros. Turun kaupunginvaltuusto on hyväksynyt kaupungin lausunnon sosiaali- ja terveydenhuollon järjestämisuudistuksesta ja maakuntauudistuksesta 17.10.2016 ja oikeuttanut kaupunginhallituksen täydentämään lausuntoluonnoksia tarvittavilta osin.

Talousarviota ja -suunnitelmaa kaudelle 2017-2020 on laadittu tilanteessa, jossa valtakunnallisten sote- ja aluehallintouudistusten vaikutukset ovat vielä pitkälle avoinna ja konkretisoitumatta. Uudistuksen vaikutuksista kuntien talouteen on tehty ensimmäisiä alustavia arvioita, mutta kaupungin tulevan taloussuunnittelun tueksi niistä ei vielä ole. Uudistukset tulevat muuttamaan perusteellisesti kuntien toimintaa ja roolia palvelujen järjestämisessä ja tuottamisessa. Turun kaupungin on oltava mukana vaikuttamassa uudistukseen sekä kyettävä uudistumaan uuden roolin mukaisesti.

Kilpailukyky sopimuksen solmiminen varmistui syyskuun alussa. Kilpailukyky sopimukseen liittyvien säästöjen, verotulomenetysten ja leikkausten kohdentumiset poikkeavat toisistaan. Kilpailukyky sopimus tulee tiukentamaan Turun kaupungin taloutta. Kokonaisuutena kilpailukyky sopimuksella arvioidaan olevan vuonna 2017 Turun talouteen 14,7 miljoonan euron välitön negatiivinen vaikutus. Välilliset positiiviset vaikutukset huomioiden kaupungin talouden arvioidaan kiristyvän n. 10 miljoonaa euroa.

Turun työttömyysprosentti oli syyskuun 2016 lopussa 15,9 (-0,5 prosenttiyksikköä verrattuna edellisen vuoden vastaavaan ajankohtaan) ja se oli kymmenen suurimman kaupungin vertailussa seitsemänneksi korkein.

Työttömyysaste oli Varsinais-Suomessa syyskuun 2016 lopussa Varsinais-Suomen ELY-keskuksen työllisyyskatsauksen mukaan 12,4 %, joka oli 0,3 prosenttiyksikköä matalampi kuin vuotta aikaisemmin (koko maan vastaavasti 12,5 % ja -0,3 % -yksikköä). Turun seutukunnan työttömyysprosentti oli 13,0 (-0,4 prosenttiyksikköä verrattuna edellisen vuoden vastaavaan ajankohtaan), millä Turun seutukunta sijoittui kymmenen suurimman kaupungin seutukuntavertailussa kolmanneksi parhaaksi Helsingin ja Kuopion seutukuntien jälkeen.

### 1.2. Talous

Kaupunginhallitus antoi 19.9.2016 § 353 kaikille toimialoille ohjeen käyttää tiukkaa tarveharkintaa sijaisten ja tilapäisen työvoiman palkkaamisessa sekä palvelu- ja materiaalihankinnoissa loppuvuoden aikana. Kaupungin nettokäyttömenot (toimintakate) ovat pienentyneet 3,7 milj. euroa syyskuussa annetusta ennusteesta. Pyrkimys tuottavuuden parantamiseen ja tiukkaan talouteen näkyy tilikauden viimeisessä ennusteessa. Henkilöstökulujen sekä palvelu- ja materiaalihankintojen ennustetta on lähes kaikilla toimialoilla pystytty laskemaan.

Kaupunkitasolla nettokäyttömenot alittuvat 0,2 milj. euroa. Toimielintasolla merkittäviä ylityksiä sisältyy edelleen sosiaali- ja terveyslautakunnan sekä kasvatusta ja opetuslautakunnan talousennusteeseen. Palvelutarpeen kasvu on osaltaan aiheuttanut sen, että toimintaa ei ole pystytty sopeuttamaan talousarvion taloudellisen tavoitteen tasolle.

Sosiaali- ja terveyslautakunnan ylityksessä keskeisin selitys on sairaanhoitopiirin maksuosuudet. Hyvinvointitoimialan työ siirtoviivepäivien hallinnassa on onnistunut. Sairaanhoitopiirille maksettavien kuntaosuuksien ennustetaan ylittävän yhteensä 6,2 milj. euroa. Hyvinvointitoimiala on oman toiminnan tuottavuuden parantamisella pystynyt kattamaan erikoissairaanhoidon kustannusten kasvua, jolloin lautakunnan nettokäyttömenojen ennuste yhteensä näyttää 5,3 milj. euron ylitystä.

Sivistystoimiala raportoi palvelusetelirahoitteen päivähoiton kysynnän kasvaneen talousarviossa odotettua enemmän ja muun toiminnan sopeutus ja tehostaminen ei kattaisi ylitystä. Kasvatus- ja opetuslautakunta ennustaa nettokäyttömenojen ylittävän 2,7 milj. eurolla. Nettokäyttömenojen ylitykseen vaikuttaa myös se, että varhaiskasvatuksen asiakasmaksujen maksukorotuksia ei tehty.

Kaupungin tilinpäätös on muodostumassa nyt tehdyn ennusteen mukaan 11,5 milj. euroa ylijäämäiseksi. Kun kertaluonteinen rahaston tuloutus eliminoidaan, kääntyy talous 3,5 milj. euroa alijäämäiseksi. Vuosikate ei kata suunnitelman mukaisia poistoja. Kaupungin korolliset velat kasvavat kuluvana vuonna 85 milj. euroa ennusteen toteutuessa. Lainat asukasta kohden ovat 3.649 euroa (3.217 euroa/asukas tilinpäätöksessä 2015). Velkaa kasvattaa antolainaus kaupungin tytäryhtiöiden investointeihin. Antolainauksen seurauksena korollisia saamisia on velkaa enemmän. Korollisten nettosaamisten määrän ennustetaan vuoden lopussa oleva noin 20 milj. euroa.

Vuosille 2016 asetettu henkilötyövoiman vähennystavoite on 175 htv. Toimialojen ennusteiden mukaan koko vuoden henkilötyövoiman käyttö pysyy henkilöstösuunnitelmassa asetetussa tavoitteessa.

Nettokäyttömenojen kasvu edelliseen vuoteen verrattuna olisi 2,5 prosenttia ennusteen toteutuessa. Kasvun taittamiseksi toimialojen tulee edelleen noudattaa tiukkaa harkintaa sijaisten ja tilapäisen työvoiman palkkaamisessa sekä materiaali- ja palvelujen ostoissa loppuvuoden aikana. Kaikista menoja lisäävistä toimenpiteistä ja hankkeista tulee pidättäytyä, jollei niillä selkeästi pystytä lisäämään sekä tuottavuutta että vaikuttavuutta suunnittelukaudella tai pidemmällä aikavälillä. Verorahoitukseen kohdistuu tulevana vuosina merkittäviä vähennyksiä. Valtion päättämät toimenpiteet sekä alkusyksystä päätökseen asti saatettu kilpailukykysojimus tulevat tiukentamaan kuntien taloudellista asemaa. Nyt on löydettävä kestäviä ratkaisuja toiminnan ja talouden yhteensovittamiselle.

## 2. Kaupungin hallinto ja siinä tapahtuneet muutokset

Turun kaupunginvaltuustossa on kaudella 2013 - 2016 yhteensä 67 valtuutettua. Valtuutettujen määrä on kuntalaissa sidottu kaupungin asukaslukuun.

Kaupunginvaltuuston puheenjohtajana vuonna 2016 toimii Seppo Lehtinen (sd), 1. varapuheenjohtajana Lauri Kattelus (kok), 2. varapuheenjohtajana Katri Sarlund (vihr) ja 3. varapuheenjohtajana Pirjo Rinne (vas).

Kaupunginhallituksessa on 13 jäsentä, joista jokaisella on henkilökohtainen varajäsen. Valtuusto valitsee kaupunginhallituksen jäsenet kahdeksi vuodeksi kerrallaan.

Kaupunginhallituksen puheenjohtajana toimii Olli A. Manni (kok). Ensimmäisenä varapuheenjohtajana toimii Toni Eklund (sd) ja toisena varapuheenjohtajana Elina Rantanen (vihr).

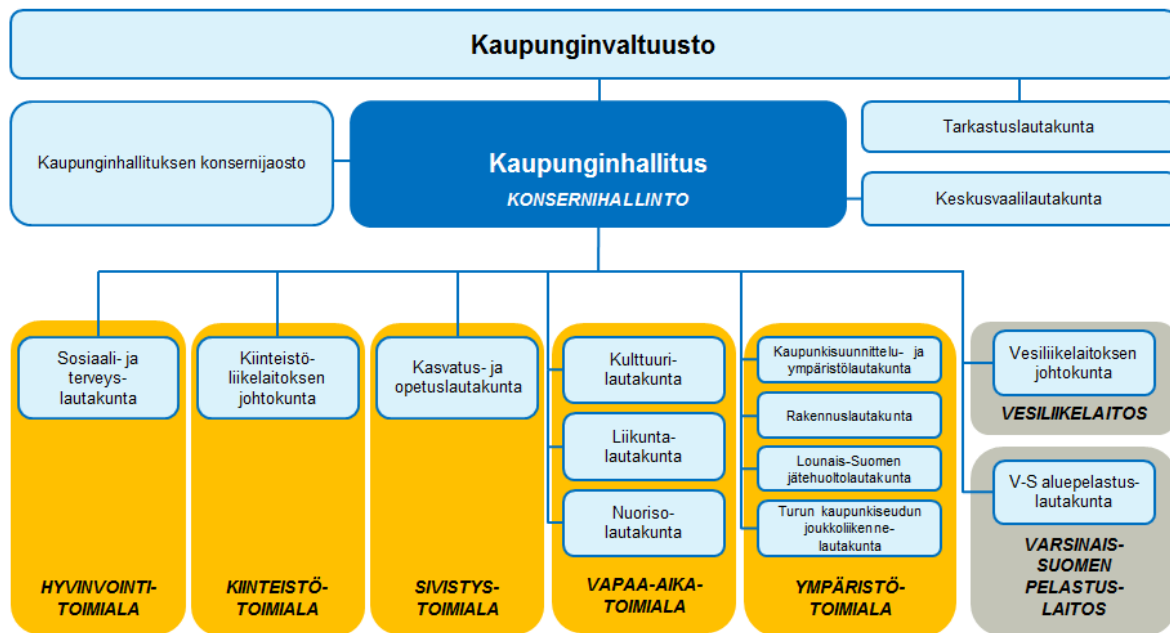
Kaupunginvaltuuston ja – hallituksen poliittiset voimasuhteet vuoden 2016 alussa:

	Valtuusto	Hallitus
Kansallinen kokoomus	19	4
Suomen sosiaalidemokraattinen puolue	14	3
Vihreä liitto	10	2
Vasemmistoliitto	9	1
Perussuomalaiset	5	1
Suomen Keskustapuolue	4	1
Ruotsalainen kansanpuolue	3	1
Suomen Kristillisdemokraatit	1	0
Suomidemokraatit	1	0
Järjen Ääni	1	0

Turun kaupungin hallinto muodostuu kaupunginjohtajan johtamasta konsernihallinnosta sekä viidestä toimialasta. Konsernihallinto huolehtii kaupunginvaltuuston, kaupunginhallituksen sekä sen jaostojen päätöksenteon valmistelusta ja päätösten toteutuksesta.

Kaupunginhallituksen alaisuudessa toimii lisäksi 8 palvelukeskusta, Varsinais-Suomen aluepelastuslaitos, Vesiliikelaitos sekä 45 yhtiötä ja yhteisöä.

## Turun kaupungin toimielimet



### 3. Yleinen ja oman talousalueen kehitys

#### 3.1. Yleinen kehitys

Suomen bruttokansantuote (BKT) supistui vuosina 2012 – 2014 ja kääntyi heikkoon kasvuun (0,2 %) vuonna 2015.

Tilastokeskuksen syyskuun alussa 2016 julkistamien tarkentuneiden ennakkotietojen mukaan Suomen BKT kasvoi vuoden 2016 ensimmäisellä neljänneksellä 0,3 % edellisestä neljänneksestä (aiemmin 0,6 %) ja 1,2 % vuodentakaisesta (aiemmin 1,6 %).

Vuoden 2016 toisella neljänneksellä BKT pysyi ennakkotietojen mukaan edellisen vuosineljänneksen tasolla. Vuoden 2015 vastaavaan ajankohtaan verrattuna BKT kasvoi hieman, 0,4 %.

Kesä-syyskuussa julkistettujen tärkeimpien talousennusteiden arviot Suomen talouskasvusta vaihtelevat välillä 0,9 – 1,4 % vuodelle 2016 ja välillä 0,8 – 1,3 % vuodelle 2017.

#### 3.2. Oman talousalueen kehitys

Työttömyysaste oli Varsinais-Suomessa syyskuun 2016 lopussa Varsinais-Suomen ELY-keskuksen työllisyyskatsauksen mukaan 12,4 %, joka oli 0,3 prosenttiyksikköä matalampi kuin vuotta aikaisemmin (koko maan vastaavasti 12,5 % ja -0,3 % -yksikköä).

Syyskuun 2016 lopussa Turun seutukunnan työttömyysprosentti oli 13,0 (-0,4 prosenttiyksikköä verrattuna edellisen

vuoden vastaavaan ajankohtaan), millä Turun seutukunta sijoittui kymmenen suurimman kaupungin seutukuntaver-  
tailussa kolmanneksi parhaaksi Helsingin ja Kuopion seutukuntien jälkeen.

Kaupunkitason tarkastelussa Turun työttömyysprosentti oli syyskuun 2016 lopussa 15,9 (-0,5 prosenttiyksikköä ver-  
rattuna edellisen vuoden vastaavaan ajankohtaan) ja se oli kymmenen suurimman kaupungin vertailussa seitsemän-  
neksi korkein. Turun työttömyysprosentti oli hivenen korkeampi kuin esim. Oulussa. Tampereen työttömyysaste oli  
selvästi kymmenen suurimman kaupungin korkein.

Vuoden 2016 edetessä kuva suhdannenoususta Turun seutukunnassa on vahvistunut, kun vähitellen laskevan työt-  
tömyyden lisäksi useiden päätoimialojen liikevaihto on ollut kasvussa. Erittymisen selvästi tämä on näkynyt talouden  
suhdannekäänteitä usein hyvin indikoivassa rakentamisessa, jossa kasvu on ollut selvästi koko maata nopeampaa.

Turussa käänne ylöspäin on voimakas: Turun rakennusvalvonnan vuoden 2016 tammi-syyskuun tietojen mukaan  
rakennusaloitusten kerrosala kasvoi 90 % ja aloitettujen asuntojen kappalemäärä 102 % verrattuna edellisen vuoden  
vastaavaan ajankohtaan.

## **4. Organisaatio ja olennaisia kaupungin toimintaan ja talouteen vaikuttavia päätöksiä**

### **Talous ja tuloperusteiden muutokset**

Kaupungin tuloveroprosenttiin ja kiinteistöveroprosentteihin ei tehty muutoksia. Tuloveroprosentti on sama kuin  
vuonna 2015 eli 19,50 prosenttia.

#### Muutokset veroperusteissa

Vuoden 2016 alussa toteutettiin useita tuloverokevennyksiä, jotka pienentävät kunnallisveron tuottoa. Tällaisia muu-  
toksia ovat muun muassa työtulovähennyksen korotus ja veroperustemuutokset, joilla eliminoitiin työn verotuksen  
kirstyminen ansiotason tai inflaation noustessa. Työtulovähennyksen korotus supisti kuntien verotuottoja noin 220  
milj. eurolla ja ns. ansiotasotarkistukset noin 50 milj. eurolla. Nämä veroperustemuutokset kompensoidaan kunnille  
hallitusohjelman mukaisesti valtionosuuksien lisäyksinä.

Kuntien jako-osuus yhteisöveron tuotosta laskee 36,87 prosentista 30,92 prosenttiin. Keskeinen syy jako-osuuden  
jyrkkään alenemiseen on kuntien määräaikaisen viiden prosenttiyksikön korotuksen päätyminen vuoden vaihteessa,  
mikä leikkaa kunnilta verotuloja 258 milj. eurolla. Jako-osuuden laskun seurauksena kuntien yhteisöverotulojen en-  
nakoidaan laskevan lähes 20 prosentilla.

### **Organisaatiomuutokset ja omaisuusjärjestelyt**

Sosiaali- ja terveystoimen käytössä olleet kiinteistöt luovutettiin 31.12.2015 kaupungin tytäryhtiölle Turun seudun

sosiaali- ja terveystalvluukiinteistöt Oy:lle. Mäntymäen sairaala-alueen logistiikkatoiminnot on luovutettu liikkeenluovutuksella Varsinais-Suomen sairaanhoitopiirille 1.4.2016 lukien. Turun seudun kehittämiskeskuksen toiminta on luovutettu liikkeenluovutuksena Turku Science Park Oy:lle 1.7.2016 lukien.

### **Kaupungin toimintaan ja talouteen vaikuttavia merkittävimpiä päätöksiä**

#### **Kaupunginvaltuusto**

25.1.2016 § 10 (9177-2013) Syvälahden koulu- ja päiväkotihankkeen kehitysvaiheen tulos ja siirtyminen toteutusvaiheeseen sekä rahoitus

15.2.2016 § 27 (4397-2015) Kaupungin vuoden 2016 talousarvion tehtäviä eräitä muutoksia ja Turun ammattikorkeakoulun kampushankkeeseen liittyvät päätökset

11.4.2016 § 61 (2106-2016) Työllisyystoimikunnan esitys lisämäärärahasta vuodelle 2016

11.4.2016 § 62 (13869-2011) Kaupunkikonsernin leasingrahoituksen puitesopimuksen käytön takaaminen erälle kaupungin tytäryhtiölle

11.4.2016 § 63 (12589-2015) Turun kaupungin osallistuminen Koha-Suomi Oy -nimisen yhtiön perustamiseen

9.5.2016 § 79 (3580-2016) Turun seudun sosiaali- ja terveystalvluukiinteistöt Oy:lle maksettavaa konserniavustusta koskevan määrärahan korottaminen

30.5.2016 § 91 (5579-2014) MAL –sopimuksen 2016-2019 hyväksyminen

30.5.2016 § 92 (5769-2016) Hulevesien hallinnan järjestäminen ja rahoittaminen

30.5.2016 § 93 (4258-2016) Turun kaupungin kauppatorin (G6) –alueen maanalaisten tilojen vuokraaminen Turun toriparkki Oy:lle

20.6.2016 § 122 (6351-2016) Taloussuunnitelmakauden suunnittelulukujen hyväksyminen

20.6.2016 § 123 (4228-2014) Turun Vesihuolto Oy osakeyhtiön muodostaminen

20.6.2016 § 124 (8470-2015) Kiinteistö- ja ympäristötoimialan toimintamallimuutoksen valmistelun linjaukset

20.6.2016 § 125 (6955-2011) Fortuna-korttelin kehittäminen

17.10.2016 § 169 (9167-2016) Lausunto hallituksen esitysluonnoksesta maakuntauudistukseksi ja sosiaali- ja terveydenhuollon järjestämisuudistukseksi sekä niihin liittyviksi laeiksi



### Kaupunginhallitus

18.1.32015 § 18 (366-2016) Lainannosto- ja sijoitussuunnitelma vuodelle 2016

18.1.2016 § 19 (10187-2015) Sopimukset Liikenneviraston ja Varsinais-Suomen sairaanhoitopiirin sekä Kuntarahoitus Oyj:n kanssa TYKS:n T3-sairaalarakennuksen toteuttamiseksi, rakentamisen aikaa koskeva sopimus

18.1.2016 § 20 (10380-2015) Turun tekstiilihuolto Oy:n ja Ravanin Pesula Oy:n sulautuminen

18.1.2016 § 21 (12298-2015) TYP-sopimuksen hyväksyminen

8.2.2016 § 57 (663-2015) Turun kaupungin Mäntymäen sairaala-alueen varasto-, sisäkuljetus- ja postituspalvelujen liikkeenluovutus Varsinais-Suomen sairaanhoitopiirille

29.2.2016 § 85 (1792-2016) Pansio-Perno -alueen investoinneista ja toimenpiteistä

29.3.2016 § 114 (4228-2014) Vesiliikelaitoksen yhtiöittämisselvitys

4.4.2016 § 148 (10410-2015) Kaupungin vuoden 2016 talousarvion tarkistaminen

4.4.2016 § 149 (3435-2016) Kaupungin vuosien 2017-2020 taloussuunnitelman valmisteluraamin tarkistaminen

25.4.2016 § 163 (4526-2016) Turun kampus ja tiedepuisto –kärkihankkeen käynnistäminen

2.5.2016 § 176 (4581-2016) Turun kaupungin osallistuminen Turun seudun Vierailu- ja innovaatiokeskukseen

2.5.2016 § 177 (4845-2016) Keskustan kehittäminen –kärkihankkeen käynnistäminen

13.6.2016 § 263 (3580-2016) Kaupunginhallituksen talousarvion 2016 muutokset

13.6.2016 § 264 (1657-2016) Kiinteistöliikelaitoksen Infrapalvelujen toukokuun investointiennuste 2016 ja muutokset investointisuunnitelmaan

13.6.2016 § 267 (12587-2015) Turun seudun kehittämiskeskuksen liikkeenluovutus Turku Science Park Oy:lle

22.6.2016 § 285 (4608-2015) Työterveyshuoltoyhtiöiden perustaminen

8.8.2016 § 299 (366-2016) Vuoden 2016 lainannostosuunnitelman täydentäminen

## 5. Kaupungin henkilöstö

Henkilötyövuosina mitattu työvoiman käyttö (ilman työllistettyjä ja harjoittelijoita) aikajaksolla 1.1.–30.9.2016 oli 10 396,5 eli 50,4 henkilötyövuotta vähemmän kuin edellisen vuoden vastaavana ajanjaksona.

### TURKU YHTEENSÄ

Tammikuu - Syyskuu	2015	2016
Työvoiman käyttö / htv	10 446,9	10 396,5
Vakituisten osuus %	74,2	74,6
Avoimen vakanssin hoitajien osuus %	7,1	6,3
Sijaisten osuus %	12,4	13,1
Tilapäisten määräaikaisten osuus %	5,9	5,9
Sairauspoissaolot %	3,8	4,0
Tapaturmapoissaolot %	0,15	0,20
Työpanos	8659,3	8658,2
Työpanoksen osuus työvoimasta	82,9	83,3
Sijaistus %	51,8	54,0

Työvoiman käyttö (htv) on laskenut tai pysynyt lähes ennallaan eri toimialoilla, lukuun ottamatta konsernihallintoa (+ 6,3 htv), sivistystoimialaa (+2,4 htv), ympäristötoimialaa (+1,3 htv) ja aluepelastuslaitosta (+ 0,9 htv). Euromääräiset palkat ja palkkiot ovat nousseet hieman eri toimialoilla viime vuoden vastaavaan ajanjaksoon verrattuna, lukuun ottamatta konsernihallintoa ja palvelukeskuksia sekä hyvinvointitoimialaa. Sopimuskorotusten kustannusvaikutus palkkoihin ajalla 1.1. – 30.9.2016 on ollut keskimäärin 0,6 %.

Konsernihallinnon työvoiman käyttö tammi-syyskuussa 2016 oli 197,7 henkilötyövuotta (2015 htv 191,4). Kaupunginhallituksen alaisten palvelukeskusten työvoiman käyttö oli yhteensä 362,2 henkilötyövuotta (2015 htv 380,9). Konsernihallinnon ja palvelukeskusten yhteenlaskettu työvoiman käyttö oli 559,9 henkilötyövuotta (2015 htv 572,3). Laskua edelliseen vuoteen verrattuna oli 12,4 henkilötyövuotta.

Hyvinvointitoimialan työvoiman käyttö tammi-syyskuussa 2016 oli 4 621,2 henkilötyövuotta (2015 htv 4 640,4). Laskua edelliseen vuoteen verrattuna oli 19,2 henkilötyövuotta.

Sivistystoimialan työvoiman käyttö tammi-syyskuussa 2016 oli 3 633,3 henkilötyövuotta (2015 htv 3 630,9). Kasvua edelliseen vuoteen verrattuna oli 2,4 henkilötyövuotta.

Vapaa-aikatoimialan työvoiman käyttö tammi-syyskuussa 2016 oli 594,5 henkilötyövuotta (2015 htv 608,5). Laskua edelliseen vuoteen verrattuna oli 14 henkilötyövuotta.

Kiinteistötoimialan työvoiman käyttö tammi-syyskuussa 2016 oli 206,8 henkilötyövuotta (2015 htv 208,6). Laskua edelliseen vuoteen verrattuna oli 1,8 henkilötyövuotta.

Ympäristötoimialan työvoiman käyttö tammi-syyskuussa 2016 oli 165,5 henkilötyövuotta (2015 htv 164,2). Kasvua edelliseen vuoteen verrattuna oli 1,3 henkilötyövuotta.

Aluepelastuslaitoksen työvoiman käyttö tammi-syyskuussa 2016 oli 539,3 henkilötyövuotta (2015 htv 538,4). Kasvua edelliseen vuoteen verrattuna oli 0,9 henkilötyövuotta.

Vesiliikelaituksen työvoiman käyttö tammi-syyskuussa 2016 oli 70,6 henkilötyövuotta (2015 htv 73,5). Laskua edelliseen vuoteen verrattuna oli 2,9 henkilötyövuotta.

Tilikauden 2016 henkilöstökulut tulevat kolmannen ennusteen mukaan olemaan noin 528,5 milj. euroa. Kasvu tulisi olemaan 1,0 prosenttia viime vuoteen verrattuna.

## 6. Tilikauden tuloksen muodostuminen ja toiminnan rahoitus

### 6.1 Tuloslaskelmaosan toteutuminen

Tuloslaskelmaosan ennusteeseen sisältyy peruskaupungin palvelut ja hallinto sekä liikelaitokset (sisäisiä eriä ei ole eliminoitu).

Kolmannen talousennusteen mukaan tilikauden ylijäämäksi muodostuu 11,5 milj. euroa. Alkuperäiseen talousarvioon merkitty alijäämä vuodelle 2016 oli 18,6 milj. euroa. Kaupunginvaltuusto päätti talousarviomuutoksista 9.5.2016. Muutetun talousarvion alijäämä on 6,4 milj. euroa. Turun ammattikorkeakoulun investointirahaston lakkauttamisen seurauksena kirjattava kertaluonteinen rahaston tuloutus 15,0 milj. euroa muuttaa tilikauden ylijäämäiseksi.

Tuloslaskelmaennuste 31.12.2016 – Kaupunki + liikelaitokset (1.000 €)

	TP 2015	TA 2016	Muutokset	TA 2016 yhteensä	Ennuste 2016	Poikkeama
<b>Toimintatulot</b>	507 718	483 669	2 151	485 820	482 439	-3 381
<b>Valmistus omaan käyttöön</b>	3 856	8 000		8 000	7 213	-787
<b>Toimintamenot</b>	1 474 491	1 488 803	-49	1 488 753	1 484 379	4 374
<b>TOIMINTAKATE</b>	<b>-962 917</b>	<b>-997 134</b>	<b>2 200</b>	<b>-994 933</b>	<b>-994 728</b>	<b>206</b>
<b>Verotulot</b>	730 885	721 074		721 074	734 000	12 926
Kunnan tulovero	594 644	599 768		599 768	605 000	5 232
Kiinteistövero	50 006	51 413		51 413	52 000	587
Osuus yhteisöveron tuotosta	86 235	69 893		69 893	77 000	7 107
<b>Valtionosuudet</b>	265 038	273 531		273 531	274 800	1 269
<b>Rahoitustuotot ja -kulut</b>	27 283	33 347	1 500	34 847	38 512	3 664
Korkotuotot	17 999	21 844	-900	20 944	23 800	2 856
Muut rahoitustuotot	49 978	55 020	2 400	57 420	57 456	36
Korkokulut	10 761	10 567		10 567	10 094	473
Muut rahoituskulut	29 932	32 950		32 950	32 651	300
<b>VUOSIKATE</b>	<b>60 290</b>	<b>30 819</b>	<b>3 700</b>	<b>34 519</b>	<b>52 584</b>	<b>18 065</b>
<b>Poistot ja arvonalentumiset</b>	62 705	55 383		55 383	56 394	-1 011
<b>Satunnaiset erät</b>	89 651		-1 500	-1 500	-1 500	
<b>TILIKAUDEN TULOS</b>	<b>87 236</b>	<b>-24 565</b>	<b>2 200</b>	<b>-22 364</b>	<b>-5 310</b>	<b>17 054</b>
<b>Varausten ja rahastojen muutokset</b>	1 869	5 915	10 000	15 915	16 843	-928
Poistoeron muutos	1 388	915		915	1 843	928
Varausten muutos	437					0
Rahastojen muutos	45	5 000	10 000	15 000	15 000	0
<b>TILIKAUDEN YLIJÄÄMÄ/ALIJÄÄMÄ</b>	<b>89 106</b>	<b>-18 649</b>	<b>12 200</b>	<b>-6 449</b>	<b>11 533</b>	<b>17 982</b>

#### Tavoitteet ja tunnusluvut

<b>Toimintatulot/toimintamenot, %</b>	34,5 %	32,3 %	32,5 %	32,3 %
<b>Vuosikate/poistot, %</b>	96,1 %	55,6 %	62,3 %	93,2 %
<b>Vuosikate, euroa/asukas</b>	324	165	184	281
<b>Kertynyt yli-/alijäämä, 1.000 €</b>	210 558	191 909	204 109	222 091
<b>Asukasmäärä</b>	185 908	187 200	187 200	187 200

Ennusteessa ei ole otettu huomioon kirjanpitolautakunnan kuntajaoston lausuntoa kilpailukyky sopimukseen perustuvan lomarahaleikkauksesta ja sen vaikutuksesta kaupungin talouteen. Kilpailukyky sopimuksessa on sovittu, että lomaraholeikkaus vähennetään 30 %:lla nykyisestä tasosta ajanjaksolla 1.2.2017–30.9.2019. Kuntajaoston lausunnon mukaan lomarahaleikkaus huomioidaan ensimmäisen kerran jo vuoden 2016 tilinpäätöstä laadittaessa. Lomarahaleikkaukseen perustuvasta säästöstä jaksotetaan vuodelle 2016 kohdistuva osuus henkilöstömenojen vähennykseksi. Tilinpäätökseen 2016 jaksotettava osuus on alustavien laskelmien mukaan noin 2,8 milj. euroa.

Kolmannen talousennusteen toimintatuotot (sisäisiä eriä ei eliminoitu) ovat yhteensä 482,4 milj. euroa. Talousarvioon verrattuna toimintatuotot alittuvat 3,4 milj. euroa. Kaupunginhallitus ennustaa tulojen alittuvan -5,4 milj. euroa ja Hyvinvointitoimiala -0,9 milj. euroa. Kasvatus- ja opetuslautakunta ennustaa tulojen ylittävän 1,1 milj. euroa. Kiinteistötoimialan tuloennuste on 1,2 milj. euroa ja Kulttuurilautakunnan 0,8 milj. euroa yli budjetin.

Toimintakulut (sisäisiä eriä ei eliminoitu) nousevat 1.484,4 milj. euroon. Alitusta talousarvion toimintamenoihin verrattuna tulee olemaan 4,4 milj. euroa ennusteen toteutuessa. Toimintakuluihin sisältyvät omaan investointirakentamiseen liittyvät valmistusmenot (oma työ ja materiaali). Em. menot on oikaistu tuloslaskelman Valmistus omaan käyttöön – rivillä ja aktivoitu taseen omaisuuden lisäykseksi. Kaupungin toimintakulut oikaistuna valmistus omaan käyttöön – erällä alittavat talousarvion 3,6 milj. eurolla.

Tilikauden nettokäyttömenoja kuvaava toimintakate on ennusteen mukaan 994,7 milj. euroa. Nettokäyttömenoja toteutuisi 0,2 milj. euroa talousarviota vähemmän.

Verotuloennuste on nyt tehdyssä ennusteessa 734,0 milj. euroa. Ennuste perustuu alkuvuoden tilitysten positiiviseen kehitykseen. Ennusteen mukaan verotulot ylittävät 12,9 milj. euroa talousarvioon verrattuna. Valtionosuustuloja toteutuu 274,8 milj. euroa eli 1,3 milj. euroa talousarviota enemmän. Verorahoitus (verotulot + valtionosuudet) on yhteensä 14,2 milj. euroa yli tavoitteen, jos verotulot toteutuvat ennusteen mukaisesti. Rahoitustuottoja kertyy 3,7 milj. euroa talousarviota enemmän.

Verorahoituksen ja rahoitustuottojen ja -kulujen poikkeamat (talousarvio 2016/ennuste 3/2016)

	Poikkeama, 1000 €
Verotulot	+12 926
Valtionosuudet	+1 269
Rahoitustuotot ja – kulut (nettotuotot)	+3 664
+ menon alitus/tulon ylitys	
- menon ylitys/tulon alitus	

Tuloslaskelmaosan ennusteen mukaan vuosikate on 52,6 milj. euroa, mikä olisi 18,1 milj. euroa talousarviota parempi. Vuosikate ei kata suunnitelman mukaisia poistoja, jotka ennusteen mukaan olisivat 56,4 milj. euroa. Tilinpäätöksen 2015 talousarvion toteutuman vuosikate oli 60,3 milj. euroa, muutos -7,7 milj. euroa.

Satunnaisena eränä ennusteeseen sisältyy -1,5 milj. euroa konserniavustusta Turun seudun sosiaali- ja terveystalvelukiinteistöt Oy:lle. Kaupunginhallitus päätti 29.3.2016 § 116 että kaupunginhallituksen talousarvioon lisätään 1,5

milj. euron varaus Turun seudun sosiaali- ja terveystaloustoimintatuet Oy:lle maksettavaa konserniavustusta varten. Konserniavustus tulee katetuksi yhtiön kaupungille maksamilla koroilla.

Tilikauden tulos ennen varausten ja rahastojen sekä poistoeron muutoksia on ennusteen mukaan -5,3 milj. euroa alijäämäinen. Em. erien jälkeen tilikaudelta kertyy 11,5 milj. euroa ylijäämää.

Rahastojen muutos sisältää Turun ammattikorkeakoulun investointirahaston tuloutuksen. Turun kaupunki on sijoittanut Turun Ammattikorkeakoulu Oy:n investointien rahoittamiseen vuosina 2014-2016 yhteensä 15,0 milj. euroa. Kaupunginvaltuusto on päättänyt 15.2.2016 § 27, että Turun ammattikorkeakoulun investointirahasto lakkautetaan. Investointirahaston tuloutuksella ei ole kassavaikutusta.

### **Vertailu edelliseen vuoteen**

Tuloslaskelmaosan toteutumisennusteen toimintatuotot ja toimintakulut eivät ole vertailukelpoisia vuoden 2015 vastaaviin eriin. Toimintakulujen vertailukelpoisuutta heikentää sosiaali- ja terveystaloustoimintatuetin käytössä olevien kiinteistöjen luovutus kaupungin tytäryhtiölle ja siitä seuraava vaikutus kustannus- ja tuottorakenteeseen. Lisäksi vuoden 2016 talousarviossa luovuttiin käytännöstä, jossa kaupunginhallitus maksoi infrapalveluiden palvelumaksua kiinteistöliiketoiminnalle. Sisäisen palvelumaksun vaikutus toimintatuottoihin ja toimintakuluihin oli 26,7 milj. euroa. Viimeksi mainitulla ei ole vaikutusta toimintakatteen vertailukelpoisuuteen.

Sosiaali- ja terveystaloustoimintatuetin käytössä olleiden kiinteistöjen luovutus kaupungin tytäryhtiölle Turun seudun sosiaali- ja terveystaloustoimintatuet Oy:lle kasvattaa nettomenoja arviolta 8 milj. eurolla verrattuna vuoteen 2015. Järjestely lisää kiinteistöveroja, vuokria ja rahoitustuottoja. Suunnitelmanmukaiset poistot kaupungin tuloslaskelmassa pienevät.

Vertailukelpoinen toimintakatteen kasvu edellisen vuoden talousarvion toteutumaa verrattuna on 23,8 milj. euroa (+2,5 %).

Toimintakulut oikaistuna valmistus omaan käyttöön erällä kasvaa ennusteen mukaan 25,2 milj. euroa viime vuoden toteutuksesta. Toimintakuluista henkilöstökulut kasvavat vertailukelpoisen ennusteen mukaan 5,4 milj. euroa ja palvelujen ostot 9,4 milj. euroa. Henkilöstökulujen vertailuluvusta on tilinpäätöksen 2015 talousarvio-osan toteutuksesta vähennetty Turun Seudun Kehittämiskeskuksen palkkakulut ajalta 1.7-31.12. ja Mäntymäen sairaala-alueen varasto-, sisäkuljetus ja postituspalvelujen henkilöstökulut 1.4.-31.12.

Toimialojen ennusteiden mukaan henkilöstökulut nousevat yhteensä 5,4 milj. euroa, josta palkkojen osuus on 3,5 milj. euroa ja sivukulujen osuus noin 1,9 milj. euroa. Henkilöstökulujen kasvuennuste johtuu muun muassa sopimuskorotuksista 0,6 % sekä työnantajan työttömyysvakuutusmaksujen korotuksesta. Työllistettyjen palkkauskulut kasvavat noin 1 milj. eurolla vuodesta 2015.

Suoraan asiakkaille välitettävien asiakaspalvelujen ostojen toteutumaennuste 298,3 milj. euroa kasvaa 5,2 milj. euroa viime vuoden talousarvion toteutuksesta 293,1 milj. euroa. Muiden palvelujen ostojen toteutumaennuste 324,5 milj. euroa kasvaa 4,3 milj. euroa viime vuoden talousarvion toteutuneesta 320,2 milj. eurosta. Viimeksi mainittuun

sisältyy kaupungin yhteisiin varausmäärärahoihin sisältyviä palveluja. Sairaanhoidopiirin maksuosuuden kasvu oli 2,4 milj. euroa. Kasvu on hidastunut aikaisempiin vuosiin verrattuna.

Toimintatuottoja ennustetaan kertyvän 1,4 milj. euroa edellisvuoden toteutumaa enemmän. Suurimmat toimintatuottojen toteutumisenennusteen muutokseen vaikuttavat erät ovat

- Kiinteistötoimiala 5,3 milj. euroa; tonttien myyntejä toteutui v. 2015 poikkeuksellisen paljon
- Hyvinvointitoimiala - 4,3 milj. euroa; pakolais- ja paluumuuttajakorvausten pienempi, koulutuskorvausten väheneminen valtionavustuksissa tapahtuneiden muutosten johdosta sekä tiettyjen asiakasmaksujen kertymän pieneneminen sairaalahoidon painotusten siirtyessä avohoitoon
- Sivistystoimiala - 2,7 milj. euroa; kuluvalle lukuvuodelle ei saatu erityisavustusta perusopetuksen opetusryhmien pienentämiseen eikä erityisavustusta koulutuksellista tasa-arvoa edistäviin toimenpiteisiin (ed. lukuvuonna yhteensä 2,9 milj. euroa).

## 6.2 Verorahoituksen toteutuminen

### Verotulojen ja valtionosuustulojen ennuste

Kuntaliitto on päivittänyt verotuloennustettaan ja siinä on huomioitu budjettiriihessä linjatut verotuksen muutokset ja arviot kilpailukykysovimuksen vaikutuksista kuntien verotuloihin. Kunnallis- ja yhteisöveron osalta kuntakohtaisessa verotuloennusteessa on otettu huomioon verohallinnon uusimmat ennakkotiedot verovuoden 2015 verotuksesta sekä toteutuneet tilitystiedot syyskuun loppuun asti. Verovuoden 2015 verotus valmistuu lokakuun lopussa ja lopullisen verotuksen tiedot julkaistaan 1.11.2016. Verohallinto ei julkaise enää ennakkotietoja sitä ennen. Kuntaliitto on nostanut kunnallisveron tilitysenennustetta koko maassa syyskuun ennusteiden jälkeen.

Valiovarainministeriö on 26.9. antanut päätöksen vuoden 2016 peruspalvelujen valtionosuusrahoituksen muutoksista vuodelle 2016. Lisäystä valtionosuuteen on Turulle tulossa alkuperäiseen päätökseen nähden 1,4 milj. euroa.

### Verotulojen kehitys

Verohallinto tiedotti 21.9.2016, että syyskuun tilitysten yhteydessä otetaan käyttöön uudet yhteisöveron jako-osuudet verovuosille 2015 ja 2016. Uudet jako-osuudet käyttöönotetaan, koska Verohallinnolle toimitettuihin yritystoimintaerän laskentaperusteisiin on tullut muutoksia. Kuntien osalta muutos on keskimäärin 0,4 prosenttia.

### Verohallinnon tiedote 11.10.2016

Verohallinnon tammi-syyskuussa 2016 keräämät verojen nettokertymät olivat yhteensä 44 374 miljoonaa euroa. Kasvu vuodentakaiseen tuli 1 337 miljoonaa (+3,1 %) Verohallinnon verokertymissä ei näy Tullin ja Trafan keräämät verot.

Henkilöasiakkaiden tuloveroa kertyi tammi-syyskuussa yhteensä 24 374 miljoonaa, joka oli 478 miljoonaa (+2,0 %)

enemmän kuin vuotta aiemmin. Ennakonpidätyksiä tästä oli 22 017 miljoonaa ja niiden määrä lisääntyi viime vuodesta 325 miljoonaa (+1,5 %).

Yhteisöjen tuloveroa kertyi tammi-syyskuussa yhteensä 3 751 miljoonaa, joka oli 187 miljoonaa (+5,2 %) enemmän kuin vuotta aiemmin.

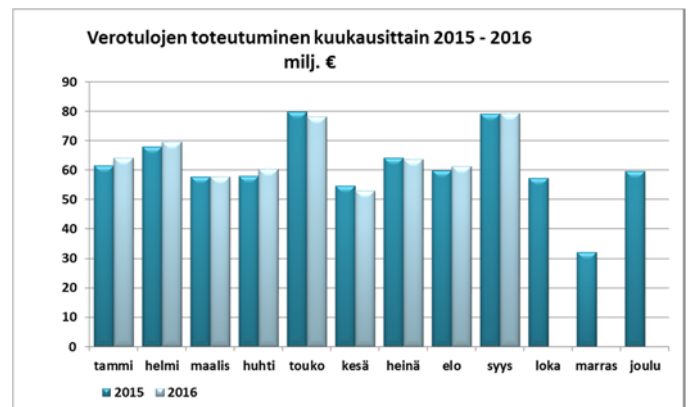
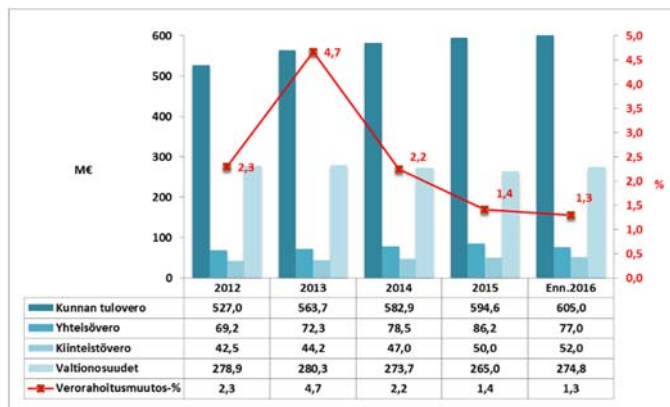
Arvonlisäveroa Verohallinto keräsi tammi-syyskuussa yhteensä 10 940 miljoonaa, joka oli 307 miljoonaa (+2,9 %) enemmän kuin vuotta aiemmin.

### Turun verotulo- ja valtionosuustuloennuste

Talousarviossa verorahoituksen kertymäksi on arvioitu 995 milj. euroa. Kolmannessa osavuosikatsauksessa kokonaiskertymäksi ennustetaan 1.008,9 milj. euroa. Verotuloennustetta nostettiin jo vuoden ensimmäisessä ennusteessa ja tämän hetkisen tiedon mukaan kunnallisveroa kertyisi 605 milj. euroa, yhteisöveroa 77 milj. euroa ja kiinteistöveroa n. 52 milj. euroa. Peruspalveluiden valtionosuutta ennustetaan toteutuvan 274,9 milj. euroa ja opetus- ja kulttuuritoimen valtionosuutta 37,9 milj. euroa.

Verotuloja kertyi Turulle tammi-syyskuussa 586,8 milj. euroa, joka oli 4,4 milj. euroa enemmän kuin viime vuoden vastaavana ajankohtana. Kunnallisveron alkuvuoden tilitys on 497,6 milj. euroa (489,0 9/2015) ja yhteisöveroja tilitettiin 62,5 milj. euroa (68,0 9/2015).

Kunnallisveron toteutuneet tilitykset (tammi-syyskuu) ovat kasvaneet 1,8 % edellisvuodesta ja yhteisöveroja on saatu 8,1 % vähemmän kuin viime vuonna. Kokonaisverotulot ovat kasvaneet 0,8 % viime vuoteen nähden.



### 6.3 Käyttötalouden toteutumisennuste

Kolmannen talousennusteen mukaan kaupungin käyttötalouden osan (kaupunki pois lukien liikelaitokset) toimintakulut alittavat talousarvion 5,2 milj. eurolla. Valmistus omaan käyttöön – erä alittuu ennusteen mukaan n. 88.000 euroa oman aktivoitavan suunnittelu- yms. työn alittuessa. Toimintakulut oikaistuna valmistus omaan käyttöön -erällä ylittävät 5,1 milj. eurolla. Toimintatuotot alittuvat 4,5 milj. eurolla. Käyttötalouden nettokäyttömenot tulevat alittumaan 0,6 milj. eurolla. Poikkeamat on laskettu huomioituna määrärahasiirrot, jotka on tehty 10.10.2016 mennessä.



Suurimmat nettokäyttömenojen poikkeamat (muutettu talousarvio/ennuste 3/2016):

	Nettopoikkeama, 1000 €
Kaupunginhallitus	+6 031
Sosiaali- ja terveyslautakunta	-5 295
Kasvatus- ja opetuslautakunta	-2 737
+ menon alitus/tulon ylitys	
- menon ylitys/tulon alitus	

Konsernihallinnon ja palvelukeskusten odotetaan alittavan vuoden 2016 talousarvionsa noin 6,0 milj. eurolla. Määrärahoja odotetaan kuluvan ennakoitua vähemmän mm. varausmäärärahojen sekä hankkeiden osalta. IT-palveluiden leasing-kustannuksissa säästöä 0,7 milj. euroa, johon vaikuttaa se, että hankinnat on tehty suunnitelman mukaisesti (kierto 4 v). Myös puhepalveluiden (0,6 milj. euroa) sekä tietoliikenteen (0,3 milj. euroa) odotetaan syntyvän säästöä. Työllisyyspalvelukeskuksen tulot jäävät ennusteen mukaan noin 2 milj. euroa arvioitua pienemmäksi valtion työllistämistukien jäätyä ennakoitua pienemmäksi. Keskuksen nettomenot ennustetaan alittuvan 1,3 milj. euroa. Menojen osalta suurin ylitysuhka on työmarkkinatuessa, jonka kasvu liittyy pitkäaikaistyöttömien määrän kasvuun.

Hyvinvointitoimialan -5,3 milj. euron poikkeamaan vaikuttavat erät ovat tulokertymän alittuminen 0,9 milj. eurolla ja Varsinais-Suomen sairaanhoitopiirin maksuosuuksiin varatun määrärahan ylittyminen 6,2 milj. eurolla. Oman palvelutuotannon menot toteutuvat budjetoitua pienempänä. Merkittävimpiä tekijöitä tulokertymän vähenemiselle ovat pakolais- ja paluumuuttajakorvausten pienempi toteuma suhteessa talousarvioon, koulutuskorvausten väheneminen valtionavustuksissa tapahtuneiden muutosten johdosta sekä tiettyjen asiakasmaksujen kertymän pieneneminen sairaalahoidon painotusten siirtyessä avohoitoon. Sosiaali- ja terveyslautakunta on 6.9.2016 päättänyt asiakasmaksujen korottamisesta valtioneuvoston 19.11.2015 päätöksen enimmäismäärien mukaisiksi. Uudet asiakasmaksut otetaan käyttöön 1.12.2016 alkaen.

Sivistystoimialan talousarvio ylittyy 2,7 milj. euroa. Varhaiskasvatuksessa on n. 3,2 milj. euron ylitysuhka. Palvelusetelimenojen ja lasten hoidon tukien ylitysennuste noin 2,6 milj. euroa. Yksityisen hoidon tuesta on lapsia siirtynyt palvelusetelille noin 109 ja samaan aikaan kotihoidon tuella olevien lasten määrä on vähentynyt. Oman tuotannon osalta ennustetaan ylitystä 0,6 milj. euroa. Tämä johtuu päivähoitomaksujen tavoitetta pienemmistä kertymistä hallituksen peruttua esityksen asiakasmaksujen korotuksista. Suomenkielisen perusopetuksen ylitysennuste on n. 0,5 milj. euroa. Oppilasmäärä on kasvanut 203 oppilaalla syyslukukauden alusta. Monikulttuurisen opetuksen ylitys johtuu pääosin neljästä budjetoimattomasta valmistavan opetuksen lisäryhmästä. Uuden opetussuunnitelman käyttöönotossa on siirtymävaihe.

Vapaa-aikatoimialan toimintakate kokonaisuudessaan on 243 000 euroa talousarviota parempi. Vapaa-aikatoimialan henkilötyövuosien käyttö vähenee ennusteen mukaan tavoiteluvusta 6 henkilötyövuodella. Liikuntalautakunnan osalta Sämpälän maauimalan kiinniolo aiheutti merkittävän tulokertymän alentuman 352 531 eurolla. Maauimalan kiinnolon ajalta ei ole peritty sisäisiä vuokria, jolloin Sämpälän maauimalan tulovajaus tulee osittain katettua. Caribbean-palloiluhallin korvaavat tilat aiheuttavat sisäisiin vuokriin nousua ja siksi sisäiset vuokrat näyttäisivät toteutuvan talousarvion mukaisesti. Toinen tuloihin alentavasti vaikuttanut seikka oli seniorirannekkeen hinnan korotuksen

pienempi vaikutus tuloihin. Toimintamenoja on pystytty vähentämään budjetoidusta. Toimintakatteen ennustettu ylitys on vain 38 000 euroa. Muiden palvelualueiden osalta tullaan pysymään budjetissa ja investoinnit alittuvat 70 000 eurolla budjetoidusta.

Ympäristötoimialalla kaupunkisuunnittelu- ja ympäristölautakunnan sekä rakennuslautakunnan osalta rakennuslupia on myönnetty kahta edellisvuotta enemmän, joten rakennusvalvontatulojen on ennustettu ylittyvän 1,36 milj. euroa. Myyntilaskutuksen ennustetaan olevan 0,283 milj. euroa pienempi kuin talousarviossa, joka johtuu sisäisen laskutuksen vähenemisestä. Turun kaupunkiseudun joukkoliikennelautakunnan menot mahdollisesti alittavat budjetoidun 0,5 milj. euroa, koska linja-autoliikenteen kokonaiskustannusindeksi ei ole noussut odotetusti. Myös tulot alittuvat arviolta 0,5 milj. euroa. Lounais-Suomen jätehuoltolautakunnan menojen ja tulojen ennustetaan alittuvan 0,015 milj. euroa. Poikkeama on nettona 0 euroa.

Kiinteistöliikelaitoksen toiminnallisten tavoitteiden toteutuminen on edennyt tähän saakka suunnitelmien mukaisesti. Kolmannen osavuositarkastuksen yhteydessä Kiinteistöliikelaitoksen suunnitteluluvun ennustetaan toteutuvan 0,8 milj. euroa talousarviota pienempänä. Investointimenot toteutuvat kokonaisuutena 5,2 milj. euroa alle talousarvion. Taloudellisten tavoitteiden osalta myynnit/myyntivoitot toteutuvat näillä näkymin talousarvion mukaisesti.

Vesiliikelaitoksen toiminnallisten tavoitteiden toteutuminen on edennyt tähän saakka suunnitelmien mukaisesti. Investointimenot toteutuvat kokonaisuutena 0,9 milj. euroa alle talousarvion. Taloudelliset tavoitteet toteutunevat netto-ohjeluvun (toimintakate) osalta hieman talousarviota paremmin.

Varsinais-Suomen aluepelastuslaitoksen talouden osalta ei ole talousarviovuoteen liittyviä olennaisia poikkeamia. Tämän hetken ennusteen perusteella talous toteutuu viime vuoden tavoin budjetin mukaan.

Raportin liitteessä Käyttötalouden toteutumisvertailut esitetään koontina lauta- ja johtokuntien toteutumisvertailut.

### **6.4 Liikelaitosten toteutumisennuste**

Liikelaitosten johtajat ovat laatineet lyhyet selvitykset olennaisista taloudellisista poikkeamista vuoden 2016 talousarvioon.

#### **Kiinteistötoimiala, toimialajohtaja Jouko Turto**

Toiminnallisten ja taloudellisten tavoitteiden olennaiset poikkeamat

Kiinteistöliikelaitoksen toiminnallisten tavoitteiden toteutuminen on edennyt tähän saakka suunnitelmien mukaisesti. Kolmannen osavuositarkastuksen yhteydessä Kiinteistöliikelaitoksen suunnitteluluvun ennustetaan toteutuvan 0,8 milj. euroa talousarviota pienempänä (0,5 M€ 2. ennuste). Investointimenot toteutuvat kokonaisuutena 5,2 milj. euroa (1,9 M€ 2. ennuste) alle talousarvion. Taloudellisten tavoitteiden osalta myynnit/myyntivoitot toteutuvat näillä näkymin talousarvion mukaisesti.

### Työvoimatavoitteen toteutuminen

Työvoiman käytön talousarviotavoite vuodelle 2016 on 210. Ennusteen mukaan henkilöstömenot toteutuvat henkilötyövuositoteutumaa vastaavasti. Toteutuma syyskuun lopussa on 206,8 henkilötyövuotta eli 3,2 alle tavoitetason. Vuonna 2015 henkilötyövuositoteutuma oli 208,6.

### Vesiliikelaitos, liikelaitosjohtaja Irina Nordman

Toiminnallisten ja taloudellisten tavoitteiden olennaiset poikkeamat

Turun Vesiliikelaitos ennustaa toimintakatteen parantuvan suunnitellusta noin 0,4 milj. euroa (0,4 M€ 2. ennuste). Talusveden hintaa nostettiin vuoden alusta 14 snt/m<sup>3</sup>. Investointimenot jäävät suunniteltua alhaisemmaksi noin 0,9 milj. euroa (0,6 M€ 2. ennuste), koska osa hankkeista siirtyy ensi vuoden puolelle osittain tai kokonaan (Kettinkikatu-Vaistentie, Kärsämäen kartano, asiakkuudenhallintajärjestelmä).

### Työvoimatavoitteen toteutuminen

Henkilötyövoiman käytön talousarviotavoite vuodelle 2015 on 74. Henkilöstömenojen ennustetaan olevan prosenttien suunnitellusta ja henkilötyövuositoteutuman alenevan kolmella (71 htv). Vuoden 2015 henkilötyövuositoteutuma oli 73,5.

## 6.5 Investointiosan toteutumisennuste

Bruttoinvestointitaso vuoden 2016 talousarviossa on 118,3 milj. euroa. Kolmannen talousennusteen mukaan kaupungin bruttoinvestointitason arvioidaan alittuvan 8 prosenttia ja olevan yhteensä 111,0 milj. euroa (115,2 M€ 2. ennuste). Omaisuuden luovutustulojen ennustetaan toteutuvan suunnitellusti yhteensä 22,6 milj. euroa. Osa infrahankkeista siirtyy ensivuoden puolelle osittain tai kokonaan. Kauppatorin ja Logomosillan eteneminen ja suunniteltu rahankäyttö poikkeaa merkittävästi suunnitellusta, yhteensä 4,4 milj. euroa.

**Peruskaupungin (palvelut ja hallinto)** bruttoinvestointitaso vuoden 2016 talousarviossa on 48,7 milj. euroa. Kolmannen talousennusteen mukaan bruttoinvestointitason ennustetaan alittuvan 1,1 milj. euroa suunnitellusta ja investointitaso on yhteensä 47,6 milj. euroa (45,9 M€ 2. ennuste), josta **kaupunginhallituksen** investointimenojen ennustetaan olevan 41,3 milj. euroa (41,9 M€ 2. ennuste). Näistä 25,2 milj. euroa on Turun seudun sosiaali- ja terveystalvelukiinteistöt Oy:n (TSSTPK Oy) vaihtovelkakirjalainan muuttaminen osakkeiksi ja 10,0 milj. euroa kaupungin sijoitus Turun AMK Oy:n osakepääomaan. Konsernihallinnon it-palveluiden investointimenot alittuvat ennusteen mukaan 1,0 milj. euroa suunnitellusta.

**Kiinteistöliikelaitos** ennustaa bruttoinvestointitason alittuvan 5,2 milj. euroa (1,9 M€ 2. ennuste) suunnitellusta (TA 56,8 M€). Luovutustuottojen ennustetaan toteutuvan suunnitellusti 22,5 milj. euroa vuonna 2016.

Talousarviovuonna 2016 infrainvestointien suurimmat kohteet ovat Kauppatori, Syvälahden alueen infran saneeraus,

VR\_konepajan kaava-alue ja Logomonsilta. Suurimmat tilainvestoinnit vuonna 2016 ovat Katedralskolan, Samppalinnan maa-uimala ja Puropellon koulun peruskorjauksen loppuosa.

Kiinteistöliikelaitos on laatinut ennusteen investointirahoilla toteutettavien kohteiden kustannusten toteutumisesta vuonna 2016. Ennusteen mukaan osassa kohteista vuositason rahoitus tulee jäämään aikaisemmin ennakoitua alhaisemmaksi ja osassa kohteista rahoitus on tarkentunut aiempaa korkeammaksi. Kiinteistöliikelaitoksen kaupunginvaltuustoon nähden sitovien investointien kokonaissumma ei ylity.

Johtokunnan päätöksellä voidaan lisätä Tila- ja infrapalveluiden investointiohjelmaan uusia hankkeita, joiden vuositason kustannusarvio alittaa 200 000 euroa, jos kaupunginvaltuustoon nähden sitova investointien kokonaissumma ei ylity. Uudet hankkeet, joiden vuositason rahoitus ylittää 200 000 euroa, tuodaan kaupunginhallituksen hyväksyttäväksi.

Kaupunginhallitukseen nähden sitovia ovat kaikki strategisten maankäytön infrahankkeiden investointiprojektien vuositason rahoitus. Koontinimikkeiden osalta sitova on nimekkeen yhteissumma. Jos strategisten maankäytön hankkeiden tai koontinimikkeiden vuositason rahoitus ylittyy 20 prosenttia tai kohdekohtainen kustannusarvio muuttuu, edellyttää muutos aina kaupunginhallituksen hyväksymisen. Johtokuntaan nähden sitovia ovat koontinimikkeiden alla olevat projektinimet.

Strategisten maankäytön hankkeiden arvioidaan alittuvan yhteensä 5,6 milj. euroa (4,4 M€2. ennuste) suunnitellusta. Kohteista Kauppatori, Logomonsilta, Maa-ainespuisto ja Linnafältin eteneminen ja rahankäyttö poikkeavat merkittävästi suunnitellusta. Vr-konepajan alueen arvioidaan olevan suurin yksittäinen ylitys rahankäytössä. Infrapalveluiden investointiohjelman hankkeet ja yksittäiset kohteet, joiden vuositason rahoituksen arvioidaan ylittävän yli 20 prosenttia, ovat Skanssi, Pyölinmäki, päällysteet ja pienet liikenteen ohjaustyöt.

Tuloa tuottavien hankkeiden ennustetaan ylittävän suunnitellusta yhteensä 0,2 milj. euroa (0,9 M€2. ennuste), Suurin ylityskohde on Sakomäen kaava-alueen rahankäyttö. Toimintoja tukevat infrahankkeet ennustetaan alittuvan suunnitellusta 0,6 milj. euroa (0,4 M€2. ennuste), suurimpana yksittäisenä kohteena on Syvälahden alueen infran saneeraus. Korjausvelkaa alentavien kohteiden rahankäytön ennustetaan ylittävän suunnitellusta yhteensä 3,7 milj. euroa (2,9 M€2. ennuste). Suurimmat hankekokonaisuudet, jotka ovat aiheuttaneet ylitystä rahankäytössä, ovat katuvalaistus, katurakenteiden korjaus ja päällysteet.

Liikenteen toimivuus ja turvallisuus kohteiden rahankäytön ennustetaan alittuvan suunnitellusta yhteensä 2,3 milj. euroa (1,5 M€2. ennuste). Suurin yksittäinen kohde, jonka rahankäyttö ei toteudu suunnitellusti on Funikulaari. Asukasviihtyvyyden parantamiseen tähtäävien kohteiden parantamiseen ennustetaan käytettävän 0,3 milj. euroa (1,0 M€2. ennuste) suunniteltua enemmän. Uusia kohteita investointiohjelmassa on yhteensä 0,6 milj. euroa, joista suurin yksittäinen kohde on Metsämäen ravirata 0,1 milj. euroa.

Tilakohteiden osalta kaupunginhallitukseen nähden sitovia ovat nimetyt investointihankkeet ja niiden vuositason rahoitus. Lisäksi sitova on Tilapalveluiden koontinimikkeen ”Pienet hankkeet” kokonaissumma. Jos nimettyjen investointihankkeiden tai koontinimikkeen ”Pienet hankkeet” vuositason rahoitus ylittyy 20 prosenttia tai kohdekohtainen

kustannusarvio ylittyy, edellyttää muutos aina kaupunginhallituksen hyväksymisen. Johtokuntaan nähden sitovia ovat koontinimikkeen "Pienet hankkeet" alla olevat projektinimet.

Tilakohteiden rahankäytön ennustetaan alittuvan suunnitellusta yhteensä 0,9 milj. euroa (0,4 M€ 2. ennuste). Suurimmat yksittäiset poikkeamat suunnitellusta rahankäytöstä ovat Katedralskolanin peruskorjauksen ylittyminen sekä Puropellon koulun peruskorjauksen ja Valtuustosalin restaurointimaalauksen kustannusten alittuminen suunnitellusta. Tilapalveluiden investointiohjelman pienet hankkeet, joiden vuositason rahoituksen arvioidaan ylittyvän yli 20 prosenttia, ovat C.O. Malmin ja Hannunniitun pihan kustannusarvion ylittyminen. Nimetyistä hankkeista Peltolan koulutalon ns. Infoteekkirakennuksen kokonaiskustannusarvion arvioidaan ylittyvän. Muut peruskorjaukset kokonaissumman ennustetaan suunnitellusti (6,8 M€).

Taseen ulkopuolisia keskeneräisiä tilakohteita, jotka omistaa kaupungin 100 % omistava yhtiö, ovat Syvälahden koulu, Kaupunginteatteri, Yli-Maarian koulu ja päiväkotiki sekä Turun seudun sosiaali- ja terveystalot Oy (TSSTPK Oy) investoinnit. Syvälahden koulu etenee aikataulun ja kustannusarvion mukaisesti. Kiinteistöosakeyhtiö Turun Kaupunginteatteri peruskorjaus- ja laajennushankkeesta on esitetty tilannekatsaus 3.10.2016 § 388 Kaupunginhallitukselle. Työt etenevät yleisaikatauluun nähden myöhässä ja valtuuston vahvistaman kustannusarvion, lisätynä kaupunginhallituksen investointiavustuksen käyttöoikeudella, ennustaan ylittyvän suunnitellusta. Yli-Maarian koulun ja päiväkodin allianssin päätoteuttajaksi on valittu Hartela Oy ja allianssikumppani Harppi. Kehitysvaiheen suunnittelu on käynnissä ja tarjouksessa saatua luonnossuunnitelmaa on jatkajalostettu. Hintatarkastelu luonnoksen pohjalta tarkentaa tehtyjen muutosten vaikutusta hinta-arvioon. Toteutusvaihe alkaa aikataulun mukaan vuodenvaihteessa ja toteutus valmistuu vuoden 2018 loppuun mennessä. TSSTPK Oy:n investoinnit rakennusten 16, 2, 4 ja 1 osalta etenevät suunnitellusti.

**Vesiliikelaitos** ennustaa investointimenojen alittuvan yhteensä 0,9 milj. euroa (0,6 M€ 2. ennuste) suunnitellusta (TA 12,8 M€). Uus- ja laajennusinvestoinneista merkittävimmät kohteet ovat Munttismäen kaava-alue, Hirvensalon aluekeskuksen (Syvälahden koulun alue) ja VR-konepajan kaava-alue. Korvaus- ja ylläpitoinvestoinneista suurimmat ovat viemäreiden saneeraus sujuttamalla, Kupittaaanpuiston hulevesiverkosto ja Jäkärän vesijohto ja jäteveden siirtolinjat. Uusien kaava-alueiden verkostokohteet alittuvat suunnitellusta, koska osa hankkeista siirtyy ensi vuoden puolelle osittain tai kokonaan (Kettinkikatu-Vaistentie ja Kärsämäen kartano). Lisäksi asiakkuushallintajärjestelmän käyttöönoton siirtymisen johdosta investointimenoja säästyy suunnitellusta.

### 6.6 Rahoituslaskelman toteutumisennuste

Varsinaisen toiminnan tulorahoituksesta ja rahoituseristä (vuosikate) kertyy ennusteen mukaan noin 52,6 milj. euroa.

Tulorahoituksen korjauserissä on eliminoitu vuosikatteeseen (toimintatuottoihin) sisältyvät tonttien arvioidut myyntivoitot 18,0 milj. euroa. Tulorahoituksen korjauserillä oikaistuna toiminnan rahavirta toteutuu 32,2 milj. euroa positiivisena. Talousarvion tavoitteena on 14,1 milj. euroa.

Rahoituslaskelmaennuste 31.12.2016 – Kaupunki + liikelaitokset (1.000 €)

1 000 €	TP 2015	TA 2016	TA 2016 muutokset	TA 2016 yhteensä	Ennuste 2016	Ero
<b>Toiminnan rahavirta</b>	<b>38 516</b>	<b>11 943</b>	<b>2 200</b>	<b>14 143</b>	<b>32 187</b>	<b>18 044</b>
Vuosikate	60 290	30 819	3 700	34 519	52 584	18 065
Satunnaiset tuotot ja kulut	89 651		-1 500	-1 500	-1 500	
Tulorahoituksen korjauserät	111 425	-18 000		-18 000	-18 000	
<b>Investointien rahavirta</b>	<b>92 463</b>	<b>-89 827</b>	<b>-5 300</b>	<b>-95 127</b>	<b>-87 863</b>	<b>7 264</b>
Investointikulut	67 259	113 010	5 300	118 310	111 050	7 260
Valtionosuudet ja muut rahoitusosuudet	2 152	575		575	568	-7
Pysyvien vastaavien hyöd. luovutustuotot	157 570	22 609		22 609	22 620	11
<b>TOIMINNAN JA INVESTOINTIEN RAHAVIRTA</b>	<b>130 980</b>	<b>-77 884</b>	<b>-3 100</b>	<b>-80 984</b>	<b>-55 676</b>	<b>25 308</b>
<b>Antolainauksen muutokset</b>	<b>-149 804</b>	<b>-20 638</b>		<b>-20 638</b>	<b>-12 988</b>	<b>7 656</b>
Antolainasaamisten lisäykset	153 461	50 500		50 500	42 850	7 650
Antolainasaamisten vähennykset	3 658	29 862		29 862	29 862	
<b>Muiden sijoitusten muutokset, netto</b>						
<b>Lainakannan muutokset</b>	<b>56 348</b>	<b>80 000</b>	<b>5 000</b>	<b>85 000</b>	<b>84 994</b>	<b>6</b>
Pitkäaikaisten lainojen lisäys	101 336	100 000	50 000	150 000	150 000	
Pitkäaikaisten lainojen vähennys	69 963	50 000	50 000	100 000	100 006	6
Lyhytaikaisten lainojen muutos	24 974	30 000	5 000	35 000	35 000	
<b>Oman pääoman muutokset</b>						
<b>Muut maksuvalmiuden muutokset</b>	<b>-12 162</b>					
<b>RAHOITUKSEN RAHAVIRTA</b>	<b>-105 618</b>	<b>59 362</b>	<b>5 000</b>	<b>64 362</b>	<b>72 006</b>	<b>7 662</b>
<b>VAIKUTUS MAKSUVALMIUTEEN</b>	<b>25 361</b>	<b>-18 522</b>	<b>1 900</b>	<b>-16 622</b>	<b>16 331</b>	<b>32 970</b>
<b>Rahoituslaskelman tunnusluvut</b>						
Asukasmäärä 31.12.2015	185 908	187 200		187 200	187 200	
Investointien omahankintameno, M€	65 107	112 436		117 736	110 483	
Investointien tulorahoitus, %	92,6 %	27,4 %		29,3 %	47,6 %	
Lainakanta 31.12., M€	598,0	678,0		683,0	683,0	
Lainat €/asukas	3 217	3 622		3 649	3 648	

Investointien rahavirta tulee ennusteen mukaan olemaan 87,9 milj. euroa negatiivinen. Omaisuuden luovutustulota-voite 22,6 milj. euroa toteutuu ennusteen mukaan. Investointimenoja toteutuisi 7,3 milj. euroa suunniteltua vähemmän. Investointien omahankintamenosta (investointimenot - rahoitusosuudet) katetaan 47,6 % tulorahoituksella (TAM 29,3 %). Loput jää rahoitettavaksi omaisuuden myyntituloilla, lainarahoituksella tai kassavaroja vähentämällä.

Antolainoja arvioidaan myönnettävän 42,9 milj. euroa. Antolainausennusteen vähennyksiin sisältyy Turun seudun sosiaali- ja terveystalokirjalaina, jota on tarkoitus muuttaa enintään 25 milj. euroa yhtiön omaksi pääomaksi. Järjestelystä päätettiin syyskuussa 2015. Antolainoja vähennetään ennusteen mukaan 29,9 milj. euroa. Ennusteen mukaan antolainakanta vuoden loppuun mennessä kasvaisi 13,0 milj. euroa.

Talousennusteessa kaupungin lainakannan kasvuksi on merkitty 85,0 milj. euroa. Uutta pitkäaikaista korollista lainaa

saadaan kaupunginvaltuuston päätöksen mukaan nostaa 150,0 milj. euroa. Pitkäaikaisia lainoja lyhennetään talousarvion mukaisesti. Samoin korollisia lyhytaikaisia lainoja käytetään maksuvalmiuden tukemiseen suunnitellun mukaisesti.

Vuoden 2016 lopussa lainakanta lisääntyy arviolta n. 85 milj. eurolla. Lainakantaennuste on 683,0 milj. euroa (TP 2015 598,0 milj. euroa), mikäli toiminnan ja investointien sekä rahoituksen kassavirrat toteutuvat ennusteen mukaan. Lainat asukasta kohden olisivat 3.648 euroa. Vuoden 2015 toteutuneen asukasluvun 185 908 mukaan lainat asukasta kohden olivat 3.217 euroa.

### 6.7 Rahoitusaseman kehitys

Kaupungin maksuvalmius on säilynyt kuluvan vuoden aikana hyvänä. Kaupungin kassavaranto oli vuoden 2015 lopussa 128 milj. euroa ja syyskuun 2016 lopussa 124 milj. euroa) (ei sisällä omien rahastojen sijoituksia). Rahavarat, jotka sisälsivät kassavarannon lisäksi omien rahastojen sijoituksia, olivat yhteensä 171 milj. euroa.

Alimmillaan kassavaranto on ollut vuoden aikana 69 milj. euroa ja ylimmillään 150 milj. euroa. Keskimääräinen kassavaranto oli 115 milj. euroa. Konsernirahoitus ja tytäryhtiöiden maksuliikenne ovat lisänneet kassavarannon vaihteluita kaupungin omien rahoitustapahtumien lisäksi. Lyhytaikaisia kuntatodistuslimiittejä on käytetty talousarvion ja kaupunginhallituksen lainannostosuunnitelman mukaisesti tasoittamaan kassavarannon vaihteluita. Enimmillään kuntatodistuksia on ollut liikkeellä 130 milj. euroa. Syyskuun lopussa kuntatodistuksia oli liikkeellä 60 milj. euroa. Lyhytaikaisia kuntatodistuslimiittejä tai muita ei-sitovia limiittejä kaupungilla oli kauden lopussa n. 340 milj. euroa.

Kaupungin pitkäaikaisten lainojen määrä vuoden 2015 lopussa oli (koron- ja valuutanvaihtosopimusten jälkeen) n. 452 milj. euroa ja syyskuun 2016 lopussa 452 milj. euroa. Pitkäaikaisia lainoja on lyhennetty vuoden aikana 100 milj. euroa ja nostettu myös 100 milj. euroa. Talousarvion mukaan pitkäaikaisia nostetaan vielä 50 milj. euroa. Lisäksi lyhytaikaisten lainojen eli kuntatodistusten nettolisäys on 35 milj. euroa vuoden loppuun mennessä. Kuntatodistusten määrä on arvion mukaan vuoden lopussa n. 55 milj. euron tasolla.

Lainakanta syyskuun lopussa oli yhteensä 512 milj. euroa kuntatodistuksen huomioiden. Tämä lisäksi lyhytaikaiseen velkaan kuuluu tytäryhtiöiden talletukset 56 milj. euroa ja henkilöstökassan talletukset 56 milj. euroa eli yhteensä 112 milj. euroa. Yhteensä korollisen kokonaisvelan määrä elokuun lopussa oli n. 624 milj. euroa. Korollinen kokonaisvelka kasvoi 26 milj. euroa vuoden alusta. Korollisen kokonaisvelan keskikorko oli 1,07 %. Kaupungin velka on tällä hetkellä suojattu melko hyvin mahdolliselta korkojen nousulta. Ennusteen mukaan korollinen kokonaisvelka on vuoden lopussa n. 683 milj. euroa.

Konsernirahoituksen keskittäminen vähentää kaupunkikonsernin ulkoisia korkokustannuksia. Antolainaus tytäryhtiöille näkyy nimellisesti emokaupungin kokonaisvelan lisääntymisenä. Sen sijaan konsernivelka ei tämän seurauksena lisääntynyt. Toisaalta myös toimintojen yhtiöittäminen lisää konsernin sisäistä antolainausausta.

Pitkäaikainen antolainakanta oli vuoden alussa 475 milj. euroa. Vuoden toisen ennusteen mukaan antolainakanta olisi vuoden lopussa 486 milj. euroa eli kasvaisi nettona 11 milj. euroa. Oy Turku Energialle, TVT Asunnot Oy:lle ja

Koy Turun Monitoimihallille myönnetään uusia antolainoja vuoden aikana. Ennusteen mukaan Turun seudun sosiaali- ja terveyspalvelukiinteistöt Oy:n vaihtovelkakirjalaina lyhenee 25 milj. euroa, kun lainaa vaihdetaan yhtiön omaksi pääomaksi.

Lyhytaikaista konsernitiliin liitettyä limiittiä oli syyskuun lopussa käytössä 52,6 milj. euroa. Kiinteistö Oy Turun Kaupunginteatterin ja Kiinteistö Oy Turun Syvälahden koulun investointeja rahoitetaan rakennusaikana konsernitilin limiitin kautta. Lisäksi muiden kohteiden rakennusaikaiseen rahoittamiseen tai muuhun jälleen rahoittamiseen käytetään konsernitilien limiittejä. Konsernitilien lyhytaikaisten limiittejä ennustetaan olevan vuoden lopussa käytössä n. 60 – 70 milj. euroa.

Kaupungin nettovelan ennustetaan olevan vuoden lopussa n. -20 milj. euroa eli kaupungilla olisi nettosaamisia.

Kaupungin takaus- ja leasingvastuissa ei ole tapahtunut alkuvuoden aikana muutoksia. Kaupungin omien rahastojen omaisuusarvot ovat nousseet talousarvion mukaisesti alkuvuoden aikana. Vahinkorahaston nettotuoton arvioidaan olevan n. 3,3 milj. euroa.



## Liitteet

### Käyttötalouden toteutumisvertailut

	TOT 2015	TA 2016	TA 2016 muutokset	TA 2016 yhteensä	Toteutumis- ennuste	Poikkeama ennuste/ TA muutoksin
<b>Käyttötalousosa (1.000 €)</b>						
<b>Turku</b>						
<b>Toimintatulot, ulkoiset</b>	<b>314 620</b>	<b>313 075</b>	<b>2 151</b>	<b>315 276</b>	<b>314 336</b>	<b>-940</b>
Myyntituotot, ulkoiset	142 246	145 653	600	146 303	145 572	-732
Maksutuotot, ulkoiset	67 451	67 554	726	68 280	68 927	647
Tuet ja avustukset, ulkoiset	38 682	36 616	-90	36 526	35 917	-610
Vuokratuotot, ulkoiset	38 745	40 361	150	40 511	40 623	112
Muut toimintatuotot, ulkoiset	27 497	22 891	765	23 656	23 298	-358
Valmistus omaan käyttöön, ulkoiset	3 856	8 000		8 000	7 213	-787
<b>Toimintamenot, ulkoiset</b>	<b>1 280 045</b>	<b>1 317 767</b>	<b>-49</b>	<b>1 317 777</b>	<b>1 317 310</b>	<b>-467</b>
Henkilöstökulut, ulkoiset	524 236	536 594	-100	536 578	527 843	-8 734
Palvelujen ostot, ulkoiset	541 151	563 676	-349	563 444	568 845	5 401
Aineet, tarvikkeet ja tavarat, ulkoiset	69 315	57 273	-261	57 044	57 181	137
Avustukset, ulkoiset	100 245	100 534	480	100 945	104 234	3 289
Muut toimintakulut, ulkoiset	45 098	59 690	181	59 765	59 206	-559
<b>Toimintatulot, sisäiset</b>	<b>193 098</b>	<b>170 594</b>		<b>170 544</b>	<b>168 103</b>	<b>-2 441</b>
<b>Toimintamenot, sisäiset</b>	<b>194 446</b>	<b>171 035</b>		<b>170 977</b>	<b>167 070</b>	<b>-3 907</b>
- josta vuokrat	110 404	112 746		112 746	113 342	596
<b>Toimintatulot yhteensä</b>	<b>507 718</b>	<b>483 669</b>	<b>2 151</b>	<b>485 820</b>	<b>482 439</b>	<b>-3 381</b>
<b>Toimintamenot yhteensä</b>	<b>1 474 491</b>	<b>1 488 803</b>	<b>-49</b>	<b>1 488 753</b>	<b>1 484 379</b>	<b>-4 374</b>
<b>Toimintakate</b>	<b>-962 917</b>	<b>-997 134</b>	<b>2 200</b>	<b>-994 933</b>	<b>-994 728</b>	<b>206</b>
<b>Kaupunginjohtajan toimiala</b>						
<b>Toimintatulot, ulkoiset</b>	<b>17 910</b>	<b>21 002</b>	<b>510</b>	<b>21 512</b>	<b>19 184</b>	<b>-2 328</b>
Myyntituotot, ulkoiset	8 900	9 088	600	9 688	9 606	-82
Maksutuotot, ulkoiset	53	144		144	100	-43
Tuet ja avustukset, ulkoiset	6 919	9 457	-90	9 367	7 448	-1 919
Vuokratuotot, ulkoiset	1 290	1 859		1 859	1 849	-10
Muut toimintatuotot, ulkoiset	748	454		454	180	-274
Valmistus omaan käyttöön, ulkoiset	751	4 800		4 800	4 612	-188
<b>Toimintamenot, ulkoiset</b>	<b>136 163</b>	<b>149 169</b>	<b>938</b>	<b>150 107</b>	<b>140 517</b>	<b>-9 590</b>
Henkilöstökulut, ulkoiset	47 909	51 745	609	52 409	48 958	-3 451
Palvelujen ostot, ulkoiset	36 712	55 754	-85	55 652	49 818	-5 834
Aineet, tarvikkeet ja tavarat, ulkoiset	11 452	2 151	-195	1 960	1 891	-68
Avustukset, ulkoiset	29 294	28 624	480	29 091	28 978	-113
Muut toimintakulut, ulkoiset	10 795	10 894	129	10 996	10 872	-124
<b>Toimintatulot, sisäiset</b>	<b>35 955</b>	<b>36 343</b>		<b>36 343</b>	<b>33 247</b>	<b>-3 096</b>
<b>Toimintamenot, sisäiset</b>	<b>47 603</b>	<b>28 646</b>		<b>28 646</b>	<b>25 639</b>	<b>-3 007</b>
- josta vuokrat	11 265	8 063		8 063	7 731	-332
<b>Toimintatulot yhteensä</b>	<b>53 865</b>	<b>57 344</b>	<b>510</b>	<b>57 854</b>	<b>52 431</b>	<b>-5 424</b>
<b>Toimintamenot yhteensä</b>	<b>183 767</b>	<b>177 815</b>	<b>938</b>	<b>178 753</b>	<b>166 156</b>	<b>-12 597</b>
<b>Toimintakate</b>	<b>-129 151</b>	<b>-115 671</b>	<b>-428</b>	<b>-116 099</b>	<b>-109 113</b>	<b>6 986</b>

OSAVUOSIKATSAUS 3 /2016

	TOT 2015	TA 2016	TA 2016 muutokset	TA 2016 yhteensä	Toteutumis- ennuste	Poikkeama ennuste/ TA muutoksin
--	----------	---------	----------------------	---------------------	------------------------	---------------------------------------

**Käyttötalousosa (1.000 €)**

Kaupunginvaltuusto						
<b>Toimintatulot, ulkoiset</b>						
Myyntituotot, ulkoiset						
Maksutuotot, ulkoiset						
Tuet ja avustukset, ulkoiset						
Vuokratuotot, ulkoiset						
Muut toimintatuotot, ulkoiset						
Valmistus omaan käyttöön, ulkoiset						
<b>Toimintamenot, ulkoiset</b>	<b>377</b>	<b>422</b>		<b>422</b>	<b>422</b>	
Henkilöstökulut, ulkoiset	289	325		325	325	
Palvelujen ostot, ulkoiset	52	47		47	47	
Aineet, tarvikkeet ja tavarat, ulkoiset	33	34		34	34	
Avustukset, ulkoiset						
Muut toimintakulut, ulkoiset	3	16		16	16	
<b>Toimintatulot, sisäiset</b>						
<b>Toimintamenot, sisäiset</b>						
- josta vuokrat	441	504		504	504	
<b>Toimintatulot yhteensä</b>						
<b>Toimintamenot yhteensä</b>	<b>1 041</b>	<b>1 126</b>		<b>1 126</b>	<b>1 126</b>	
<b>Toimintakate</b>	<b>-1 041</b>	<b>-1 126</b>		<b>-1 126</b>	<b>-1 126</b>	

Tarkastuslautakunta						
<b>Toimintatulot, ulkoiset</b>						
Myyntituotot, ulkoiset						
Maksutuotot, ulkoiset						
Tuet ja avustukset, ulkoiset						
Vuokratuotot, ulkoiset						
Muut toimintatuotot, ulkoiset						
Valmistus omaan käyttöön, ulkoiset						
<b>Toimintamenot, ulkoiset</b>	<b>419</b>	<b>466</b>		<b>466</b>	<b>453</b>	<b>-13</b>
Henkilöstökulut, ulkoiset	348	374		374	360	-13
Palvelujen ostot, ulkoiset	61	84		84	84	
Aineet, tarvikkeet ja tavarat, ulkoiset	8	8		8	8	
Avustukset, ulkoiset						
Muut toimintakulut, ulkoiset	1					
<b>Toimintatulot, sisäiset</b>						
<b>Toimintamenot, sisäiset</b>						
- josta vuokrat	13	14		14	14	
<b>Toimintatulot yhteensä</b>						
<b>Toimintamenot yhteensä</b>	<b>432</b>	<b>480</b>		<b>480</b>	<b>467</b>	<b>-13</b>
<b>Toimintakate</b>	<b>-432</b>	<b>-480</b>		<b>-480</b>	<b>-467</b>	<b>13</b>

OSAVUOSIKATSAUS 3 /2016

	TOT 2015	TA 2016	TA 2016 muutokset	TA 2016 yhteensä	Toteutumis- ennuste	Poikkeama ennuste/ TA muutoksin
<b>Käyttötalousosa (1.000 €)</b>						
<b>Kaupunginhallitus, omarahoitusosuudet</b>						
<b>Toimintatulot, ulkoiset</b>						
Myyntituotot, ulkoiset						
Maksutuotot, ulkoiset						
Tuet ja avustukset, ulkoiset						
Vuokratuotot, ulkoiset						
Muut toimintatuotot, ulkoiset						
Valmistus omaan käyttöön, ulkoiset						
<b>Toimintamenot, ulkoiset</b>	<b>5 773</b>	<b>6 325</b>		<b>6 325</b>	<b>6 325</b>	
Henkilöstökulut, ulkoiset	8 115	7 925		7 925	7 925	
Palvelujen ostot, ulkoiset	-2 342	-1 600		-1 600	-1 600	
Aineet, tarvikkeet ja tavarat, ulkoiset						
Avustukset, ulkoiset						
Muut toimintakulut, ulkoiset						
<b>Toimintatulot, sisäiset</b>						
<b>Toimintamenot, sisäiset</b>	<b>41 683</b>	<b>15 271</b>		<b>15 271</b>	<b>14 330</b>	<b>-941</b>
- josta vuokrat						
<b>Toimintatulot yhteensä</b>						
<b>Toimintamenot yhteensä</b>	<b>47 456</b>	<b>21 597</b>		<b>21 597</b>	<b>20 655</b>	<b>-941</b>
<b>Toimintakate</b>	<b>-47 456</b>	<b>-21 597</b>		<b>-21 597</b>	<b>-20 655</b>	<b>941</b>
<b>Kaupunginhallitus</b>						
<b>Toimintatulot, ulkoiset</b>	<b>17 910</b>	<b>21 002</b>	<b>510</b>	<b>21 512</b>	<b>19 184</b>	<b>-2 328</b>
Myyntituotot, ulkoiset	8 900	9 088	600	9 688	9 606	-82
Maksutuotot, ulkoiset	53	144		144	100	-43
Tuet ja avustukset, ulkoiset	6 919	9 457	-90	9 367	7 448	-1 919
Vuokratuotot, ulkoiset	1 290	1 859		1 859	1 849	-10
Muut toimintatuotot, ulkoiset	748	454		454	180	-274
Valmistus omaan käyttöön, ulkoiset	751	4 800		4 800	4 612	-188
<b>Toimintamenot, ulkoiset</b>	<b>129 594</b>	<b>141 955</b>	<b>938</b>	<b>142 893</b>	<b>133 317</b>	<b>-9 577</b>
Henkilöstökulut, ulkoiset	39 157	43 122	609	43 785	40 348	-3 437
Palvelujen ostot, ulkoiset	38 941	57 223	-85	57 120	51 286	-5 834
Aineet, tarvikkeet ja tavarat, ulkoiset	11 411	2 109	-195	1 917	1 849	-68
Avustukset, ulkoiset	29 294	28 624	480	29 091	28 978	-113
Muut toimintakulut, ulkoiset	10 791	10 879	129	10 980	10 856	-124
<b>Toimintatulot, sisäiset</b>	<b>35 955</b>	<b>36 343</b>		<b>36 343</b>	<b>33 247</b>	<b>-3 096</b>
<b>Toimintamenot, sisäiset</b>	<b>5 244</b>	<b>12 658</b>		<b>12 658</b>	<b>10 592</b>	<b>-2 066</b>
- josta vuokrat	10 824	7 559		7 559	7 227	-332
<b>Toimintatulot yhteensä</b>	<b>53 865</b>	<b>57 344</b>	<b>510</b>	<b>57 854</b>	<b>52 431</b>	<b>-5 424</b>
<b>Toimintamenot yhteensä</b>	<b>134 838</b>	<b>154 613</b>	<b>938</b>	<b>155 551</b>	<b>143 909</b>	<b>-11 642</b>
<b>Toimintakate</b>	<b>-80 223</b>	<b>-92 469</b>	<b>-428</b>	<b>-92 897</b>	<b>-86 866</b>	<b>6 031</b>

OSAVUOSIKATSAUS 3 /2016

	TOT 2015	TA 2016	TA 2016 muutokset	TA 2016 yhteensä	Toteutumis- ennuste	Poikkeama ennuste/ TA muutoksin
<b>Käyttötalousosa (1.000 €)</b>						
<b>Hyvinvointitoimiala</b>						
<b>Sosiaali- ja terveystalokunta</b>						
<b>Toimintatulot, ulkoiset</b>	<b>84 787</b>	<b>81 731</b>		<b>81 731</b>	<b>80 784</b>	<b>-947</b>
Myyntituotot, ulkoiset	23 552	20 157		20 157	20 521	363
Maksutuotot, ulkoiset	42 917	42 753		42 753	40 451	-2 302
Tuet ja avustukset, ulkoiset	14 618	14 612		14 612	15 006	394
Vuokratuotot, ulkoiset	2 044	2 299		2 299	2 737	438
Muut toimintatuotot, ulkoiset	1 656	1 910		1 910	2 069	160
Valmistus omaan käyttöön, ulkoiset	205				100	100
<b>Toimintamenot, ulkoiset</b>	<b>618 849</b>	<b>622 807</b>	<b>1 235</b>	<b>624 042</b>	<b>629 584</b>	<b>5 542</b>
Henkilöstökulut, ulkoiset	220 896	225 978	165	226 143	221 473	-4 670
Palvelujen ostot, ulkoiset	341 678	340 930	1 063	341 993	351 254	9 260
Aineet, tarvikkeet ja tavarat, ulkoiset	15 099	14 062	7	14 069	14 694	625
Avustukset, ulkoiset	38 827	39 423		39 423	40 030	607
Muut toimintakulut, ulkoiset	2 349	2 413		2 413	2 133	-280
<b>Toimintatulot, sisäiset</b>	<b>358</b>	<b>50</b>		<b>50</b>	<b>60</b>	<b>10</b>
<b>Toimintamenot, sisäiset</b>	<b>49 647</b>	<b>43 602</b>		<b>43 602</b>	<b>42 518</b>	<b>-1 084</b>
- josta vuokrat	26 922	28 398		28 398	28 600	202
<b>Toimintatulot yhteensä</b>	<b>85 144</b>	<b>81 781</b>		<b>81 781</b>	<b>80 844</b>	<b>-937</b>
<b>Toimintamenot yhteensä</b>	<b>668 495</b>	<b>666 409</b>	<b>1 235</b>	<b>667 644</b>	<b>672 102</b>	<b>4 458</b>
<b>Toimintakate</b>	<b>-583 145</b>	<b>-584 628</b>	<b>-1 235</b>	<b>-585 863</b>	<b>-591 158</b>	<b>-5 295</b>
<b>Kiinteistötoimiala</b>						
<b>Kiinteistöliikelaitos</b>						
<b>Toimintatulot, ulkoiset</b>	<b>66 862</b>	<b>66 351</b>	<b>850</b>	<b>67 201</b>	<b>67 654</b>	<b>453</b>
Myyntituotot, ulkoiset	2 968	5 518		5 518	5 018	-500
Maksutuotot, ulkoiset	6 631	7 050		7 050	8 650	1 600
Tuet ja avustukset, ulkoiset	152					
Vuokratuotot, ulkoiset	33 902	34 628	150	34 778	34 531	-247
Muut toimintatuotot, ulkoiset	23 209	19 155	700	19 855	19 455	-400
Valmistus omaan käyttöön, ulkoiset	2 201	2 550		2 550	1 850	-700
<b>Toimintamenot, ulkoiset</b>	<b>108 348</b>	<b>123 320</b>	<b>-1 188</b>	<b>122 132</b>	<b>123 442</b>	<b>1 310</b>
Henkilöstökulut, ulkoiset	11 251	12 139	-388	11 751	11 751	
Palvelujen ostot, ulkoiset	57 700	60 800	-800	60 000	60 648	648
Aineet, tarvikkeet ja tavarat, ulkoiset	13 388	11 476		11 476	11 508	32
Avustukset, ulkoiset	113	155		155	155	
Muut toimintakulut, ulkoiset	25 896	38 750		38 750	39 380	630
<b>Toimintatulot, sisäiset</b>	<b>139 192</b>	<b>116 322</b>		<b>116 322</b>	<b>117 040</b>	<b>718</b>
<b>Toimintamenot, sisäiset</b>	<b>3 397</b>	<b>1 724</b>		<b>1 724</b>	<b>1 730</b>	<b>6</b>
- josta vuokrat	30					
<b>Toimintatulot yhteensä</b>	<b>206 054</b>	<b>182 672</b>	<b>850</b>	<b>183 522</b>	<b>184 694</b>	<b>1 171</b>
<b>Toimintamenot yhteensä</b>	<b>111 745</b>	<b>125 044</b>	<b>-1 188</b>	<b>123 856</b>	<b>125 172</b>	<b>1 316</b>
<b>Toimintakate</b>	<b>96 511</b>	<b>60 178</b>	<b>2 038</b>	<b>62 216</b>	<b>61 372</b>	<b>-844</b>

OSAVUOSIKATSAUS 3 /2016

	TOT 2015	TA 2016	TA 2016 muutokset	TA 2016 yhteensä	Toteutumis- ennuste	Poikkeama ennuste/ TA muutoksin
<b>Käyttötalousosa (1.000 €)</b>						
<b>Sivistystoimiala</b>						
<b>Kasvatus- ja opetuslautakunta</b>						
<b>Toimintatulot, ulkoiset</b>	<b>30 860</b>	<b>26 765</b>	<b>500</b>	<b>27 315</b>	<b>28 317</b>	<b>1 002</b>
Myyntituotot, ulkoiset	11 188	11 166		11 216	11 238	22
Maksutuotot, ulkoiset	8 961	8 966	500	9 466	9 509	43
Tuet ja avustukset, ulkoiset	9 706	6 496		6 496	7 154	658
Vuokratuotot, ulkoiset	106	63		63	106	44
Muut toimintatuotot, ulkoiset	899	75		75	310	235
Valmistus omaan käyttöön, ulkoiset						
<b>Toimintamenot, ulkoiset</b>	<b>247 650</b>	<b>246 895</b>	<b>45</b>	<b>246 998</b>	<b>252 019</b>	<b>5 021</b>
Henkilöstökulut, ulkoiset	176 897	176 825	16	176 870	177 234	364
Palvelujen ostot, ulkoiset	33 439	33 280	29	33 277	35 231	1 954
Aineet, tarvikkeet ja tavarat, ulkoiset	9 983	9 442		9 471	9 274	-197
Avustukset, ulkoiset	25 217	25 399		25 399	28 131	2 733
Muut toimintakulut, ulkoiset	2 114	1 950		1 981	2 148	167
<b>Toimintatulot, sisäiset</b>	<b>1 188</b>	<b>929</b>		<b>879</b>	<b>1 008</b>	<b>129</b>
<b>Toimintamenot, sisäiset</b>	<b>64 228</b>	<b>67 349</b>		<b>67 291</b>	<b>66 137</b>	<b>-1 153</b>
- josta vuokrat	47 173	50 688		50 688	50 699	11
<b>Toimintatulot yhteensä</b>	<b>32 048</b>	<b>27 695</b>	<b>500</b>	<b>28 195</b>	<b>29 325</b>	<b>1 130</b>
<b>Toimintamenot yhteensä</b>	<b>311 878</b>	<b>314 244</b>	<b>45</b>	<b>314 288</b>	<b>318 156</b>	<b>3 868</b>
<b>Toimintakate</b>	<b>-279 829</b>	<b>-286 549</b>	<b>456</b>	<b>-286 094</b>	<b>-288 831</b>	<b>-2 737</b>
<b>Vapaa-ajan toimiala</b>						
<b>Toimintatulot, ulkoiset</b>	<b>8 861</b>	<b>8 922</b>	<b>200</b>	<b>9 122</b>	<b>9 283</b>	<b>162</b>
Myyntituotot, ulkoiset	1 041	1 076		1 076	1 018	-58
Maksutuotot, ulkoiset	4 417	4 571	135	4 706	4 654	-51
Tuet ja avustukset, ulkoiset	1 627	1 118		1 118	1 558	440
Vuokratuotot, ulkoiset	1 320	1 429		1 429	1 315	-115
Muut toimintatuotot, ulkoiset	456	728	65	793	739	-54
Valmistus omaan käyttöön, ulkoiset						
<b>Toimintamenot, ulkoiset</b>	<b>45 415</b>	<b>46 189</b>	<b>-220</b>	<b>45 969</b>	<b>45 999</b>	<b>29</b>
Henkilöstökulut, ulkoiset	26 424	26 631	-194	26 437	26 582	145
Palvelujen ostot, ulkoiset	5 527	5 772	-5	5 933	5 943	10
Aineet, tarvikkeet ja tavarat, ulkoiset	4 722	4 657	-73	4 584	4 636	53
Avustukset, ulkoiset	6 738	6 878		6 822	6 886	65
Muut toimintakulut, ulkoiset	2 003	2 252	52	2 194	1 951	-243
<b>Toimintatulot, sisäiset</b>	<b>712</b>				<b>130</b>	<b>130</b>
<b>Toimintamenot, sisäiset</b>	<b>21 301</b>	<b>22 497</b>		<b>22 497</b>	<b>22 516</b>	<b>20</b>
- josta vuokrat	18 951	20 419		20 419	20 428	9
<b>Toimintatulot yhteensä</b>	<b>9 573</b>	<b>8 922</b>	<b>200</b>	<b>9 122</b>	<b>9 414</b>	<b>292</b>
<b>Toimintamenot yhteensä</b>	<b>66 716</b>	<b>68 686</b>	<b>-220</b>	<b>68 466</b>	<b>68 515</b>	<b>49</b>
<b>Toimintakate</b>	<b>-57 143</b>	<b>-59 764</b>	<b>420</b>	<b>-59 344</b>	<b>-59 102</b>	<b>243</b>

OSAVUOSIKATSAUS 3 /2016

	TOT 2015	TA 2016	TA 2016 muutokset	TA 2016 yhteensä	Toteutumis- ennuste	Poikkeama ennuste/ TA muutoksin
<b>Käyttötalousosa (1.000 €)</b>						
<b>Kulttuurilautakunta</b>						
<b>Toimintatulot, ulkoiset</b>	<b>3 812</b>	<b>3 369</b>	<b>100</b>	<b>3 469</b>	<b>4 206</b>	<b>737</b>
Myyntituotot, ulkoiset	895	919		919	850	-70
Maksutuotot, ulkoiset	1 465	1 392	100	1 492	1 530	38
Tuet ja avustukset, ulkoiset	650	177		177	714	537
Vuokratuotot, ulkoiset	409	513		513	394	-119
Muut toimintatuotot, ulkoiset	393	369		369	719	350
Valmistus omaan käyttöön, ulkoiset						
<b>Toimintamenot, ulkoiset</b>	<b>28 523</b>	<b>28 201</b>	<b>-70</b>	<b>28 131</b>	<b>28 656</b>	<b>525</b>
Henkilöstökulut, ulkoiset	17 922	17 910	-13	17 897	17 980	82
Palvelujen ostot, ulkoiset	2 474	2 399	-36	2 529	2 780	250
Aineet, tarvikkeet ja tavarat, ulkoiset	2 560	2 200	-73	2 127	2 280	153
Avustukset, ulkoiset	4 879	5 018		4 962	4 964	2
Muut toimintakulut, ulkoiset	688	674	52	616	653	37
<b>Toimintatulot, sisäiset</b>	<b>338</b>				<b>98</b>	<b>98</b>
<b>Toimintamenot, sisäiset</b>	<b>7 485</b>	<b>8 443</b>		<b>8 443</b>	<b>8 472</b>	<b>29</b>
- josta vuokrat	6 369	7 345		7 345	7 355	9
<b>Toimintatulot yhteensä</b>	<b>4 150</b>	<b>3 369</b>	<b>100</b>	<b>3 469</b>	<b>4 305</b>	<b>835</b>
<b>Toimintamenot yhteensä</b>	<b>36 008</b>	<b>36 644</b>	<b>-70</b>	<b>36 574</b>	<b>37 129</b>	<b>555</b>
<b>Toimintakate</b>	<b>-31 858</b>	<b>-33 275</b>	<b>170</b>	<b>-33 105</b>	<b>-32 824</b>	<b>281</b>
<b>Liikuntalautakunta</b>						
<b>Toimintatulot, ulkoiset</b>	<b>3 536</b>	<b>4 122</b>		<b>4 122</b>	<b>3 719</b>	<b>-404</b>
Myyntituotot, ulkoiset	67	84		84	84	
Maksutuotot, ulkoiset	2 521	2 789		2 789	2 729	-60
Tuet ja avustukset, ulkoiset	20					
Vuokratuotot, ulkoiset	877	891		891	891	
Muut toimintatuotot, ulkoiset	52	359		359	15	-344
Valmistus omaan käyttöön, ulkoiset						
<b>Toimintamenot, ulkoiset</b>	<b>10 293</b>	<b>11 131</b>		<b>11 131</b>	<b>10 766</b>	<b>-365</b>
Henkilöstökulut, ulkoiset	4 274	4 330		4 330	4 257	-73
Palvelujen ostot, ulkoiset	1 969	2 202		2 202	2 112	-90
Aineet, tarvikkeet ja tavarat, ulkoiset	1 541	1 744		1 744	1 743	-1
Avustukset, ulkoiset	1 395	1 410		1 410	1 480	70
Muut toimintakulut, ulkoiset	1 114	1 445		1 445	1 174	-270
<b>Toimintatulot, sisäiset</b>	<b>291</b>					
<b>Toimintamenot, sisäiset</b>	<b>11 114</b>	<b>11 191</b>		<b>11 191</b>	<b>11 190</b>	<b>-1</b>
- josta vuokrat	10 420	10 822		10 822	10 821	-1
<b>Toimintatulot yhteensä</b>	<b>3 827</b>	<b>4 122</b>		<b>4 122</b>	<b>3 719</b>	<b>-404</b>
<b>Toimintamenot yhteensä</b>	<b>21 407</b>	<b>22 322</b>		<b>22 322</b>	<b>21 956</b>	<b>-366</b>
<b>Toimintakate</b>	<b>-17 580</b>	<b>-18 199</b>		<b>-18 199</b>	<b>-18 237</b>	<b>-38</b>

OSAVUOSIKATSAUS 3 /2016

	TOT 2015	TA 2016	TA 2016 muutokset	TA 2016 yhteensä	Toteutumis- ennuste	Poikkeama ennuste/ TA muutoksin
<b>Käyttötalousosa (1.000 €)</b>						
<b>Nuorisolautakunta</b>						
<b>Toimintatulot, ulkoiset</b>	<b>1 513</b>	<b>1 430</b>	<b>100</b>	<b>1 530</b>	<b>1 359</b>	<b>-171</b>
Myyntituotot, ulkoiset	80	73		73	85	12
Maksutuotot, ulkoiset	432	390	35	425	395	-30
Tuet ja avustukset, ulkoiset	956	942		942	844	-97
Vuokratuotot, ulkoiset	35	26		26	30	5
Muut toimintatuotot, ulkoiset	11		65	65	5	-60
Valmistus omaan käyttöön, ulkoiset						
<b>Toimintamenot, ulkoiset</b>	<b>6 599</b>	<b>6 857</b>	<b>-150</b>	<b>6 707</b>	<b>6 577</b>	<b>-131</b>
Henkilöstökulut, ulkoiset	4 228	4 391	-181	4 209	4 346	136
Palvelujen ostot, ulkoiset	1 085	1 171	32	1 202	1 052	-150
Aineet, tarvikkeet ja tavarat, ulkoiset	621	713		713	614	-99
Avustukset, ulkoiset	464	450		450	443	-8
Muut toimintakulut, ulkoiset	201	133		133	123	-10
<b>Toimintatulot, sisäiset</b>	<b>83</b>				<b>32</b>	<b>32</b>
<b>Toimintamenot, sisäiset</b>	<b>2 702</b>	<b>2 863</b>		<b>2 863</b>	<b>2 854</b>	<b>-9</b>
- josta wokrat	2 161	2 251		2 251	2 252	1
<b>Toimintatulot yhteensä</b>	<b>1 596</b>	<b>1 430</b>	<b>100</b>	<b>1 530</b>	<b>1 390</b>	<b>-139</b>
<b>Toimintamenot yhteensä</b>	<b>9 300</b>	<b>9 720</b>	<b>-150</b>	<b>9 570</b>	<b>9 431</b>	<b>-139</b>
<b>Toimintakate</b>	<b>-7 705</b>	<b>-8 290</b>	<b>250</b>	<b>-8 040</b>	<b>-8 040</b>	
<b>Ymparistotoimiala</b>						
<b>Toimintatulot, ulkoiset</b>	<b>35 419</b>	<b>36 231</b>	<b>91</b>	<b>36 322</b>	<b>37 100</b>	<b>777</b>
Myyntituotot, ulkoiset	29 745	31 458		31 458	30 958	-500
Maksutuotot, ulkoiset	2 839	2 447	91	2 538	3 880	1 342
Tuet ja avustukset, ulkoiset	2 506	1 966		1 966	1 916	-50
Vuokratuotot, ulkoiset	7	6		6	7	1
Muut toimintatuotot, ulkoiset	322	354		354	338	-16
Valmistus omaan käyttöön, ulkoiset						
<b>Toimintamenot, ulkoiset</b>	<b>58 634</b>	<b>60 941</b>	<b>-359</b>	<b>60 582</b>	<b>59 922</b>	<b>-660</b>
Henkilöstökulut, ulkoiset	9 131	9 834	-308	9 527	9 280	-247
Palvelujen ostot, ulkoiset	49 033	50 561	-51	50 510	50 083	-427
Aineet, tarvikkeet ja tavarat, ulkoiset	297	310		310	310	
Avustukset, ulkoiset						
Muut toimintakulut, ulkoiset	174	236		236	250	14
<b>Toimintatulot, sisäiset</b>	<b>2 236</b>	<b>2 507</b>		<b>2 507</b>	<b>2 269</b>	<b>-238</b>
<b>Toimintamenot, sisäiset</b>	<b>1 785</b>	<b>1 762</b>		<b>1 762</b>	<b>1 716</b>	<b>-46</b>
- josta wokrat	1 070	983		983	984	1
<b>Toimintatulot yhteensä</b>	<b>37 655</b>	<b>38 738</b>	<b>91</b>	<b>38 829</b>	<b>39 368</b>	<b>539</b>
<b>Toimintamenot yhteensä</b>	<b>60 419</b>	<b>62 703</b>	<b>-359</b>	<b>62 344</b>	<b>61 639</b>	<b>-706</b>
<b>Toimintakate</b>	<b>-22 764</b>	<b>-23 965</b>	<b>450</b>	<b>-23 515</b>	<b>-22 270</b>	<b>1 245</b>

OSAVUOSIKATSAUS 3 /2016

	TOT 2015	TA 2016	TA 2016 muutokset	TA 2016 yhteensä	Toteutumis- ennuste	Poikkeama ennuste/ TA muutoksin
<b>Käyttötalousosa (1.000 €)</b>						
<b>Turun kaupunkiseudun joukkoliikenneltk</b>						
<b>Toimintatulot, ulkoiset</b>	<b>32 089</b>	<b>33 265</b>		<b>33 265</b>	<b>32 765</b>	<b>-500</b>
Myyntituotot, ulkoiset	29 543	31 249		31 249	30 749	-500
Maksutuotot, ulkoiset						
Tuet ja avustukset, ulkoiset	2 418	1 916		1 916	1 916	
Vuokratuotot, ulkoiset						
Muut toimintatuotot, ulkoiset	128	100		100	100	
Valmistus omaan käyttöön, ulkoiset						
<b>Toimintamenot, ulkoiset</b>	<b>49 381</b>	<b>51 246</b>		<b>51 246</b>	<b>50 746</b>	<b>-500</b>
Henkilöstökulut, ulkoiset	1 160	1 362		1 362	1 236	-126
Palvelujen ostot, ulkoiset	48 019	49 585		49 585	49 211	-374
Aineet, tarvikkeet ja tavarat, ulkoiset	97	132		132	132	
Avustukset, ulkoiset						
Muut toimintakulut, ulkoiset	106	168		168	168	
<b>Toimintatulot, sisäiset</b>	<b>698</b>	<b>800</b>		<b>800</b>	<b>800</b>	
<b>Toimintamenot, sisäiset</b>	<b>155</b>	<b>260</b>		<b>260</b>	<b>260</b>	
- josta vuokrat	147	138		138	138	
<b>Toimintatulot yhteensä</b>	<b>32 786</b>	<b>34 065</b>		<b>34 065</b>	<b>33 565</b>	<b>-500</b>
<b>Toimintamenot yhteensä</b>	<b>49 536</b>	<b>51 507</b>		<b>51 507</b>	<b>51 007</b>	<b>-500</b>
<b>Toimintakate</b>	<b>-16 750</b>	<b>-17 442</b>		<b>-17 442</b>	<b>-17 442</b>	
<b>Kaupunkisuunnittelu- ja ympäristöltk</b>						
<b>Toimintatulot, ulkoiset</b>	<b>3 156</b>	<b>2 719</b>	<b>91</b>	<b>2 810</b>	<b>4 101</b>	<b>1 292</b>
Myyntituotot, ulkoiset	202	209		209	209	
Maksutuotot, ulkoiset	2 839	2 447	91	2 538	3 880	1 342
Tuet ja avustukset, ulkoiset	88	50		50		-50
Vuokratuotot, ulkoiset	7	6		6	7	1
Muut toimintatuotot, ulkoiset	20	7		7	5	-1
Valmistus omaan käyttöön, ulkoiset						
<b>Toimintamenot, ulkoiset</b>	<b>8 981</b>	<b>9 352</b>	<b>-359</b>	<b>8 993</b>	<b>8 842</b>	<b>-151</b>
Henkilöstökulut, ulkoiset	7 726	8 175	-308	7 868	7 748	-120
Palvelujen ostot, ulkoiset	994	938	-51	887	843	-44
Aineet, tarvikkeet ja tavarat, ulkoiset	198	177		177	176	
Avustukset, ulkoiset						
Muut toimintakulut, ulkoiset	63	62		62	75	13
<b>Toimintatulot, sisäiset</b>	<b>1 538</b>	<b>1 707</b>		<b>1 707</b>	<b>1 469</b>	<b>-238</b>
<b>Toimintamenot, sisäiset</b>	<b>1 623</b>	<b>1 497</b>		<b>1 497</b>	<b>1 447</b>	<b>-50</b>
- josta vuokrat	918	840		840	840	
<b>Toimintatulot yhteensä</b>	<b>4 694</b>	<b>4 426</b>	<b>91</b>	<b>4 517</b>	<b>5 570</b>	<b>1 053</b>
<b>Toimintamenot yhteensä</b>	<b>10 604</b>	<b>10 849</b>	<b>-359</b>	<b>10 490</b>	<b>10 289</b>	<b>-201</b>
<b>Toimintakate</b>	<b>-5 910</b>	<b>-6 423</b>	<b>450</b>	<b>-5 973</b>	<b>-4 719</b>	<b>1 255</b>



OSAVUOSIKATSAUS 3 /2016

	TOT 2015	TA 2016	TA 2016 muutokset	TA 2016 yhteensä	Toteutumis- ennuste	Poikkeama ennuste/ TA muutoksin
<b>Käyttötalousosa (1.000 €)</b>						
<b>Rakennuslautakunta</b>						
<b>Toimintatulot, ulkoiset</b>						
Myyntituotot, ulkoiset						
Maksutuotot, ulkoiset						
Tuet ja avustukset, ulkoiset						
Vuokratuotot, ulkoiset						
Muut toimintatuotot, ulkoiset						
Valmistus omaan käyttöön, ulkoiset						
<b>Toimintamenot, ulkoiset</b>	<b>104</b>	<b>100</b>		<b>100</b>	<b>109</b>	<b>9</b>
Henkilöstökulut, ulkoiset	85	83		83	85	2
Palvelujen ostot, ulkoiset	11	10		10	19	9
Aineet, tarvikkeet ja tavarat, ulkoiset	2	1		1	1	
Avustukset, ulkoiset						
Muut toimintakulut, ulkoiset	6	6		6	4	-2
<b>Toimintatulot, sisäiset</b>						
<b>Toimintamenot, sisäiset</b>						
- josta vuokrat					1	1
<b>Toimintatulot yhteensä</b>						
<b>Toimintamenot yhteensä</b>						
	<b>104</b>	<b>100</b>		<b>100</b>	<b>110</b>	<b>10</b>
<b>Toimintakate</b>	<b>-104</b>	<b>-100</b>		<b>-100</b>	<b>-110</b>	<b>-10</b>
<b>Lounais-Suomen jätehuoltolautakunta</b>						
<b>Toimintatulot, ulkoiset</b>						
Myyntituotot, ulkoiset	175	248		248	233	-15
Maksutuotot, ulkoiset						
Tuet ja avustukset, ulkoiset						
Vuokratuotot, ulkoiset						
Muut toimintatuotot, ulkoiset	175	248		248	233	-15
Valmistus omaan käyttöön, ulkoiset						
<b>Toimintamenot, ulkoiset</b>	<b>168</b>	<b>243</b>		<b>243</b>	<b>225</b>	<b>-18</b>
Henkilöstökulut, ulkoiset	160	213		213	211	-2
Palvelujen ostot, ulkoiset	8	28		28	10	-18
Aineet, tarvikkeet ja tavarat, ulkoiset		1		1	1	
Avustukset, ulkoiset						
Muut toimintakulut, ulkoiset					3	3
<b>Toimintatulot, sisäiset</b>						
<b>Toimintamenot, sisäiset</b>						
- josta vuokrat	7	5		5	8	3
	5	5		5	6	1
<b>Toimintatulot yhteensä</b>						
<b>Toimintamenot yhteensä</b>						
	<b>175</b>	<b>248</b>		<b>248</b>	<b>233</b>	<b>-15</b>
	<b>175</b>	<b>248</b>		<b>248</b>	<b>233</b>	<b>-15</b>
<b>Toimintakate</b>						

OSAVUOSIKATSAUS 3 /2016

	TOT 2015	TA 2016	TA 2016 muutokset	TA 2016 yhteensä	Toteutumis- ennuste	Poikkeama ennuste/ TA muutoksin
<b>Käyttötalousosa (1.000 €)</b>						
<b>Vesiliikelaitos</b>						
<b>Toimintatulot, ulkoiset</b>	<b>40 174</b>	<b>41 210</b>		<b>41 210</b>	<b>41 248</b>	<b>38</b>
Myyntituotot, ulkoiset	40 090	41 125		41 125	41 160	35
Maksutuotot, ulkoiset						
Tuet ja avustukset, ulkoiset						
Vuokratuotot, ulkoiset	74	75		75	78	3
Muut toimintatuotot, ulkoiset	11	10		10	10	
Valmistus omaan käyttöön, ulkoiset	698	650		650	650	
<b>Toimintamenot, ulkoiset</b>	<b>29 168</b>	<b>30 857</b>	<b>-500</b>	<b>30 357</b>	<b>29 805</b>	<b>-553</b>
Henkilöstökulut, ulkoiset	4 426	4 661		4 661	4 602	-59
Palvelujen ostot, ulkoiset	11 990	11 756	-500	11 256	11 010	-246
Aineet, tarvikkeet ja tavarat, ulkoiset	12 658	13 436		13 436	13 200	-236
Avustukset, ulkoiset						
Muut toimintakulut, ulkoiset	94	1 004		1 004	993	-12
<b>Toimintatulot, sisäiset</b>	<b>234</b>	<b>1 200</b>		<b>1 200</b>	<b>1 112</b>	<b>-88</b>
<b>Toimintamenot, sisäiset</b>	<b>1 387</b>	<b>538</b>		<b>538</b>	<b>612</b>	<b>75</b>
- josta wokrat	812					
<b>Toimintatulot yhteensä</b>	<b>40 409</b>	<b>42 410</b>		<b>42 410</b>	<b>42 361</b>	<b>-50</b>
<b>Toimintamenot yhteensä</b>	<b>30 555</b>	<b>31 395</b>	<b>-500</b>	<b>30 895</b>	<b>30 417</b>	<b>-478</b>
<b>Toimintakate</b>	<b>10 552</b>	<b>11 665</b>	<b>500</b>	<b>12 165</b>	<b>12 594</b>	<b>428</b>
<b>Varsinais-Suomen aluepelastuslautakunta</b>						
<b>Toimintatulot, ulkoiset</b>	<b>29 748</b>	<b>30 863</b>		<b>30 863</b>	<b>30 765</b>	<b>-97</b>
Myyntituotot, ulkoiset	24 764	26 066		26 066	26 053	-13
Maksutuotot, ulkoiset	1 634	1 623		1 623	1 682	59
Tuet ja avustukset, ulkoiset	3 154	2 967		2 967	2 835	-132
Vuokratuotot, ulkoiset	1	2		2		-2
Muut toimintatuotot, ulkoiset	196	205		205	196	-9
Valmistus omaan käyttöön, ulkoiset						
<b>Toimintamenot, ulkoiset</b>	<b>35 819</b>	<b>37 589</b>		<b>37 589</b>	<b>36 022</b>	<b>-1 568</b>
Henkilöstökulut, ulkoiset	27 303	28 780		28 780	27 963	-817
Palvelujen ostot, ulkoiset	5 071	4 823		4 823	4 859	36
Aineet, tarvikkeet ja tavarat, ulkoiset	1 716	1 739		1 739	1 668	-71
Avustukset, ulkoiset	56	56		56	54	-2
Muut toimintakulut, ulkoiset	1 674	2 191		2 191	1 479	-712
<b>Toimintatulot, sisäiset</b>	<b>13 222</b>	<b>13 243</b>		<b>13 243</b>	<b>13 237</b>	<b>-6</b>
<b>Toimintamenot, sisäiset</b>	<b>5 054</b>	<b>4 917</b>		<b>4 917</b>	<b>6 200</b>	<b>1 283</b>
- josta wokrat	4 182	4 196		4 196	4 900	704
<b>Toimintatulot yhteensä</b>	<b>42 970</b>	<b>44 106</b>		<b>44 106</b>	<b>44 003</b>	<b>-103</b>
<b>Toimintamenot yhteensä</b>	<b>40 873</b>	<b>42 506</b>		<b>42 506</b>	<b>42 222</b>	<b>-284</b>
<b>Toimintakate</b>	<b>2 097</b>	<b>1 600</b>		<b>1 600</b>	<b>1 781</b>	<b>181</b>

## Investointiosan toteutumisvertailut

	TOT 2015	TA 2016	TA 2016 muutokset	TA 2016 yhteensä	Toteutumis- ennuste	Poikkeama ennuste/ TA muutoksin
<b>Investointiosa (1.000 €)</b>						
<b>Turku</b>						
Investointikulut	64 384	113 010	5 300	118 310	111 050	7 260
Valtionosuudet ja muut rahoitusosuudet	1 979	575		575	568	-7
Pysyvien vastaavien luovutustuotot		22 609		22 609	22 620	11
<b>NETTO</b>	<b>-62 405</b>	<b>-89 827</b>	<b>-5 300</b>	<b>-95 127</b>	<b>-87 863</b>	<b>7 264</b>
<b>Kaupunginhallitus</b>						
Investointikulut	5 139	37 000	5 300	42 300	41 260	1 040
Valtionosuudet ja muut rahoitusosuudet	13					
Pysyvien vastaavien luovutustuotot						
<b>NETTO</b>	<b>-5 126</b>	<b>-37 000</b>	<b>-5 300</b>	<b>-42 300</b>	<b>-41 260</b>	<b>1 040</b>
<b>Hyvinvointitoimiala Sosiaali- ja terveyslautakunta</b>						
Investointikulut	647	1 000		1 000	830	171
Valtionosuudet ja muut rahoitusosuudet						
Pysyvien vastaavien luovutustuotot						
<b>NETTO</b>	<b>-647</b>	<b>-1 000</b>		<b>-1 000</b>	<b>-830</b>	<b>171</b>
<b>Kiinteistotoimiala Kiinteistoliikelaitos</b>						
Investointikulut	42 536	56 801		56 801	51 595	5 206
Valtionosuudet ja muut rahoitusosuudet	1 286					
Pysyvien vastaavien luovutustuotot		22 500		22 500	22 500	
<b>NETTO</b>	<b>-41 250</b>	<b>-34 301</b>		<b>-34 301</b>	<b>-29 095</b>	<b>5 206</b>
<b>Sivistystoimiala Kasvatus- ja opetuslautakunta</b>						
Investointikulut	1 318	1 865		1 865	1 865	
Valtionosuudet ja muut rahoitusosuudet						
Pysyvien vastaavien luovutustuotot						
<b>NETTO</b>	<b>-1 318</b>	<b>-1 865</b>		<b>-1 865</b>	<b>-1 865</b>	

## OSAVUOSIKATSAUS 3 /2016

	TOT 2015	TA 2016	TA 2016 muutokset	TA 2016 yhteensä	Toteutumis- ennuste	Poikkeama ennuste/ TA muutoksin
<b>Investointiosa (1.000 €)</b>						
<b>Vapaa-ajan toimiala</b>						
Investointikulut	731	935		935	865	70
Valtionosuudet ja muut rahoitusosuudet	15					
Pysyvien vastaavien luovutustuotot						
<b>NETTO</b>	<b>-716</b>	<b>-935</b>		<b>-935</b>	<b>-865</b>	<b>70</b>
<b>Kulttuurilautakunta</b>						
Investointikulut	378	475		475	475	
Valtionosuudet ja muut rahoitusosuudet	15					
Pysyvien vastaavien luovutustuotot						
<b>NETTO</b>	<b>-363</b>	<b>-475</b>		<b>-475</b>	<b>-475</b>	
<b>Liikuntalautakunta</b>						
Investointikulut	272	370		370	300	70
Valtionosuudet ja muut rahoitusosuudet						
Pysyvien vastaavien luovutustuotot						
<b>NETTO</b>	<b>-272</b>	<b>-370</b>		<b>-370</b>	<b>-300</b>	<b>70</b>
<b>Nuorisolautakunta</b>						
Investointikulut	81	90		90	90	
Valtionosuudet ja muut rahoitusosuudet						
Pysyvien vastaavien luovutustuotot						
<b>NETTO</b>	<b>-81</b>	<b>-90</b>		<b>-90</b>	<b>-90</b>	
<b>Ymparistotoimiala</b>						
Investointikulut	625	500		500	500	
Valtionosuudet ja muut rahoitusosuudet		177		177	177	
Pysyvien vastaavien luovutustuotot						
<b>NETTO</b>	<b>-625</b>	<b>-323</b>		<b>-323</b>	<b>-323</b>	
<b>Turun kaupunkiseudun joukkoliikenneltk</b>						
Investointikulut	625	500		500	500	
Valtionosuudet ja muut rahoitusosuudet		177		177	177	
Pysyvien vastaavien luovutustuotot						
<b>NETTO</b>	<b>-625</b>	<b>-323</b>		<b>-323</b>	<b>-323</b>	

## OSAVUOSIKATSAUS 3 /2016

	TOT 2015	TA 2016	TA 2016 muutokset	TA 2016 yhteensä	Toteutumis- ennuste	Poikkeama ennuste/ TA muutoksin
<b>Investointiosa (1.000 €)</b>						
<b>Vesiliikelaitos</b>						
Investointikulut	10 657	12 803		12 803	11 868	935
Valtionosuudet ja muut rahoitusosuudet	40					
Pysyvien vastaavien luovutustuotot						
<b>NETTO</b>	<b>-10 617</b>	<b>-12 803</b>		<b>-12 803</b>	<b>-11 868</b>	<b>935</b>
<b>Varsinais-Suomen aluepelastuslautakunta</b>						
Investointikulut	2 731	2 106		2 106	2 268	-162
Valtionosuudet ja muut rahoitusosuudet	626	397		397	391	-7
Pysyvien vastaavien luovutustuotot		109		109	120	11
<b>NETTO</b>	<b>-2 106</b>	<b>-1 600</b>		<b>-1 600</b>	<b>-1 758</b>	<b>-158</b>