

**HISTORIAN JA TULEVAISUUDEN MUSEO**  
**Osallistumis- ja arviointisuunnitelma**

 Diaarinumero: 2540-2021  
 Asemakaavatunnus: 6/2021

**Asemakaavanmuutos**

27.9.2021

Kaupunginosa: SATAMA 061

Osoite: 1. ja 2. Poikkikatu, 1. - 4. Linja, Nuottasaarenkatu, Linnankatu 76



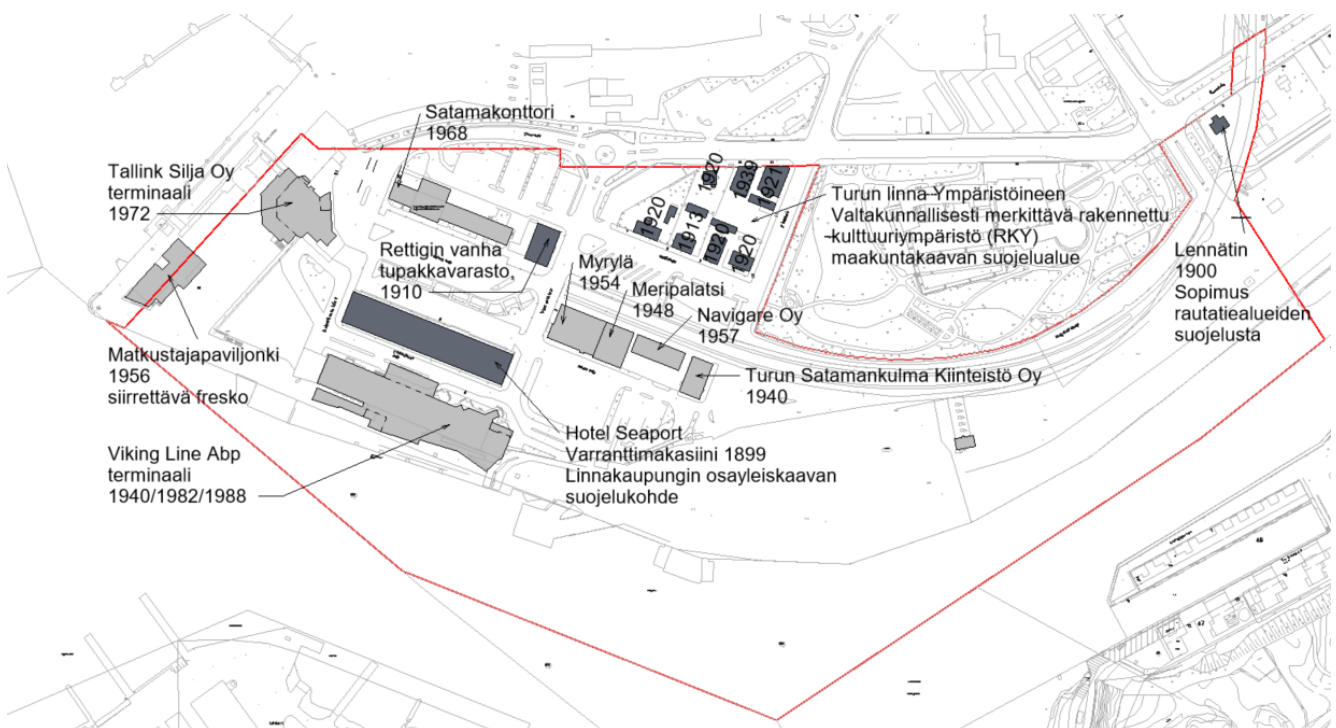
Kuva 1. Suunnittelualan sijainti. Suunnittelualan sijainti on rajattu sinisellä.

**Suunnittelualue**

Asemakaavanmuutos laaditaan Sataman kaupunginosaan Turun linnan lähelle. Suunnittelualueeseen kuuluu sataman eteläosan liikennealuetta, vesialuetta ja osa Linnankatua. Suunnittelualan raja on esitetty kuvassa 1. Alueen pinta-ala on 21,5 ha.

Suunnittelualan pohjoispuolella on vireillä Ferry Terminal -niminen kaavanmuutos, joka tähtää alueella toimivien laivayhtiöiden yhteisterminaalin rakentamiseen ja liikenneyhteyksien uudelleenjärjestelyyn. Päämääränä on, että uusi terminaaliliikenneyhteys on käytössä vuonna 2026. Yhdistämisen seurauksena Aurajoen suulta Turun linnan ympäristössä vapautuu alueita kaupunkikehitykseen.

Suunnittelalueen länsiosassa sijaitsevat Tallink Silja Oy:n ja Viking Line Abp:n terminaalirakennukset, Hotel Seaport (Varranttimakasiini), vanha satamakonttori ja entinen Rettigin tupakkavarasto. Linnanniemen kärjessä on osaksi suunnittelualueelle jäävä, purettavaksi ajateltu matkustajapaviljonki. Rakennuksessa on kaksi taideteosta reliefi ja fresko, joiden siirtämistä tutkitaan. Linnankadun ja 4. Linjan väliin jäävässä korttelissa on pienimittakaavaisia 1900-luvun alun rakennuksia, jotka kuuluvat yhdessä Turun linnan kanssa Museoviraston valtakunnallisesti merkittävien rakennettujen kulttuuriympäristöjen kohteisiin (RKY). Sataman henkilöliikennettä palveleva junarata kulkee Linnanpuistoa rajaavan Nuottasaarenkadun rinnalla. Junaradan päässä on neljä 1940- ja 1950-luvuilla rakennettua rakennusta. Rakennuksissa on toimistotiloja, pysäköintilaitos, varastoja, asuntoja ja ravintola. Junaradan eteläpuolella on Aurajoen rantaan ulottuva asfaltoitu kenttä, jossa autot jonottavat laivaan pääsyä. Satamakentän keskellä on pieni tullirakennus, johon liittyy katos ja tarkastuspisteet. Linnankatu 76:ssa on pieni puurakennus, jossa on sijainnut rautatiehen liittyvä lennätin, rakennus on Rautatiesopimuksella 1998 suojeltu kohde.

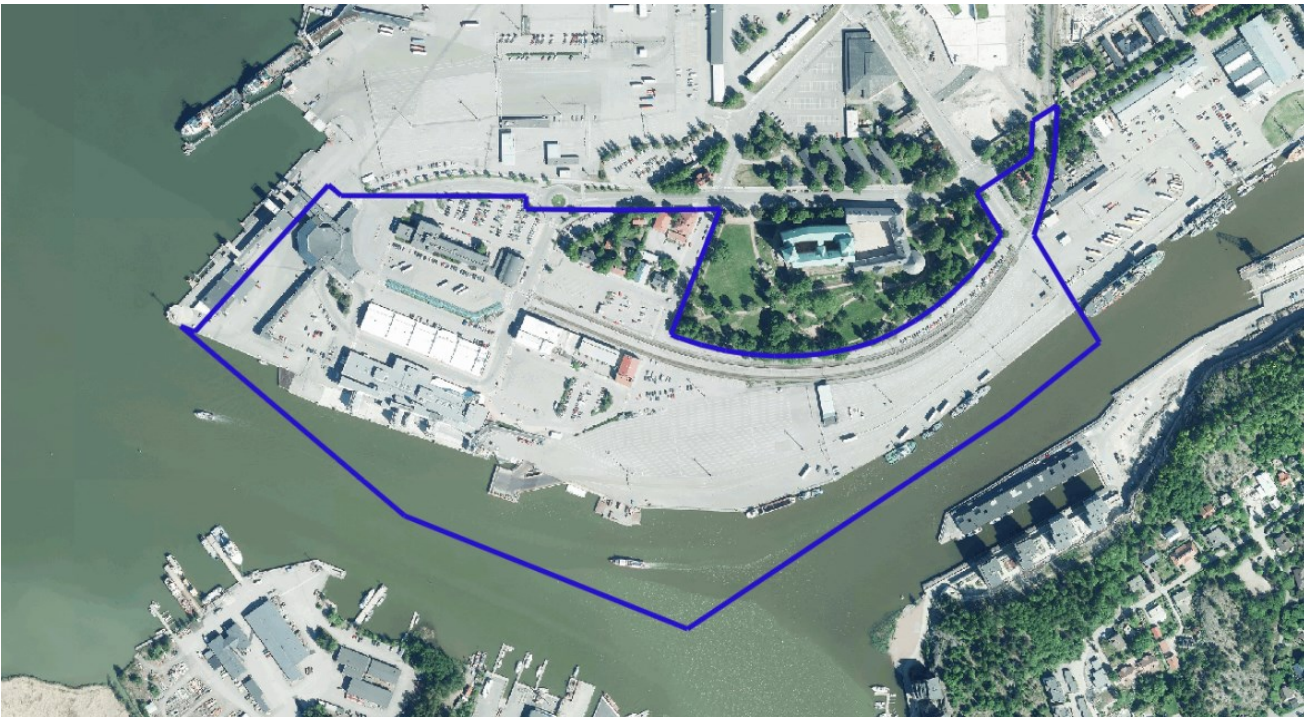


Kuva 2. Suunnittelalueen rakennukset ja rakennusvuodet

Koko alue on alavaa ja siten alttiina hulevesi- ja meritulville.

Alue on kokonaan Turun kaupungin omistuksessa. Maanvuokrasopimus Viking Linen kanssa päättyy 31.12.2025. Toisella linjalla satamaraiteen päässä sijaitsevien rakennusten maanvuokrasopimukset päättyvät 31.12.2023.

Turun Satama ja Helsinki-Turku rautatie kuuluvat Euroopan laajuiseen liikenneverkkoon TEN-T. TEN-T-verkon tavoitteena on turvallinen ja kestävä EU:n liikennejärjestelmä, joka edistää tavaroiden ja ihmisten saumatonta liikkumista. Suunnittelualueelle päättyvä Turun satamaraide ei ole osa TEN-T ydinverkostoa, vaan verkosto päättyy Turun asemalle. VR:llä on käyttöoikeussopimus satamaraiteen maapohjasta, raiteet ja laiturit omistaa VR.



Kuva 3. Ilmakuva alueesta. Suunnittelualan sijainti on rajattu sinisellä.

### Asemakaavanmuutoksen tavoitteet

Turun satamalta vapautuvasta Linnanniemen alueesta kehitetään elävä ja toiminnoiltaan monipuolinen alue, jonka tulevassa rakentamisessa asuminen ei ole pääroolissa. Tavoitteena on yhtenäinen palveluiden, tapahtumien, elämysten ja oleilun viihtyisä ympäristö, joka on houkutteleva niin kaupunkilaisille kuin matkailijoille ympäri vuoden. Julkinen taide kytetään osaksi alueen suunnittelua ja rakentamista. Alueelle sijoitetaan Historian ja tulevaisuuden museo ja Linnanpuistoa laajennetaan rantaan asti ulottuvaksi.

Museon sijoituspaikan lähtökohta on Linnanniemen alueen ideakilpailun voittanut ehdotus ”Kolme palaa” (Arkkitehtitoimisto After Party ja Sitowise). Sijainti tukee alueen vetovoimaista kaupunkikehitystä. Asemakaavaprosessissa tutkitaan voittaneen kilpailuehdotuksen lisäksi myös muiden kansainvälisessä ideakilpailussa palkittujen tai lunastettujen ideoiden soveltuvuutta kokonaisuuteen. Koska alueen merellinen ja historiallinen asema on poikkeuksellinen, tulee alueelle mahdollistaa myös pitkälle tulevaisuuteen sijoittumismahdollisuuksia vetovoimakohteille sekä saariston saavutettavuutta edistävälle toiminnolle. Kaavatyön yhteydessä suunnitellaan myös rantautumispaikkoja veneille, vesibusseille ja saaristolaivoille.

Tavoitteena on, että Linnan edustalle syntyy viihtyisä, toiminnallinen puisto, joka palvelee koko kaupunginosan virkistysalueena ja laajentaa jokirannan ulkoilureittiä merelle. Turun linnan ja Aurajoen välinen alue on tarkoitus kehittää aktiiviseksi puistoksi, jonne voidaan sijoittaa paviljonkimaista palvelurakentamista yms. Pysäköintiä alueelle ei sijoiteta. Puistoalue suunnitellaan mahdollisimman vetovoimaiseksi kaikille kaupunkilaisille ja matkailijoille, erityisesti kasvavan Linnakaupungin asukkaat huomioiden.

Tavoitteena on, että kaavaratkaisulla varmistetaan Linnanniemen saavutettavuus ja sujuvat liikenneyhteydet alueella, etenkin kevyen liikenteen ja joukkoliikenteen tarpeet huomioiden. Olemassa oleva aidattu junarata muodostaa huomattavan esteen alueen kulkuyhteyksiin ja heikentää idean rantaan asti ulottuvasta yhtenäisestä Linnanpuistosta. Asemakaavalla tutkitaan henkilöliikenneraiteen lyhentämistä Linnankatuun päättyväksi. Näin päästäisiin eroon kolmesta junaradan tasoristeyksestä. Mikäli rataa on mahdollista lyhentää, selvitetään liityntäkuljetusta (esim. robottibusseilla) uudelta asemalta uudelle sataman yhteisterminaalille. Lisäksi selvitetään henkilöliikenneraiteen uudelleenlinjausta siten, että se voisi jatkossakin johtaa nykyistä vastaavalle etäisyydelle matkustajaterminaalista.

Alueen liikenne- ja pysäköintiratkaisut sovitetaan yhteen uuden matkustajaterminaalin ratkaisujen kanssa. Tavoitteena on, että Historian ja tulevaisuuden pysäköintiratkaisut ovat toteutuneet museon avaamiseen mennessä.

Alueen rakennuskantaa täydennetään ja osalle olemassa olevista rakennuksista etsitään uusi käyttötarkoitus. Tavoitteena on suojeluarvoja omaavien rakennusten säilyminen. Turun linnan maisemallinen asema turvataan kaavaratkaisulla.

Jos aikataululliset vaatimukset edellyttävät, voidaan Historian ja tulevaisuuden museota koskeva ja siihen välittömästi liittyvät alueet, irrottaa nopeammalla aikataululla päätöksentekoon vietäväksi asemakaavakokonaisuudeksi.



Kuva 4. Havainnekuva, Turun Linnanniemen kansainvälinen ideakilpailu. 1. palkinto ”Kolme palaa”

## Aloite

Asemakaavanmuutos laaditaan Turun kaupungin aloitteesta. Kaupunginvaltuusto päätti Historian museon toteuttamisesta Suomen itsenäisyyden 100-vuotisjuhlavuoden kunniaksi ja, että museon hankesuunnitelman valmistelu käynnistetään (Kv 18.4.2017 § 63). Kaupunginhallitus valitsi museon sijaintipaikaksi Turun linnan ympäristön, päätti käynnistää Historian museon hankesuunnitelman laadinnan ja Linnanniemen alueen ideakilpailun valmistelun (Kh 27.5.2019 § 230). Kaupunginhallituksen kaupunkikehitysjaosto asetti Linnanniemi-nimisen maankäytön strategisen hankkeen tavoitteet ja päätti kansainvälisen ideakilpailun järjestämisestä kaavanmuutosaluetta laajemmalla alueella (Khkeh 7.10.2019 § 69). Kaupunginhallitus päätti käynnistää Linnanniemen kehittämistä suuntaavan kansainvälisen ideakilpailun, hyväksyi kilpailuohjelman ja nimesi palkintolautakunnan (Kh 19.12.2019 § 499). Kilpailun tulokset julkistettiin 29.10.2020. Museorakennuksesta on tarkoitus järjestää arkkitehtuurikilpailu vuoden 2022 aikana.

## Kaavatilanne

### Maakuntakaava

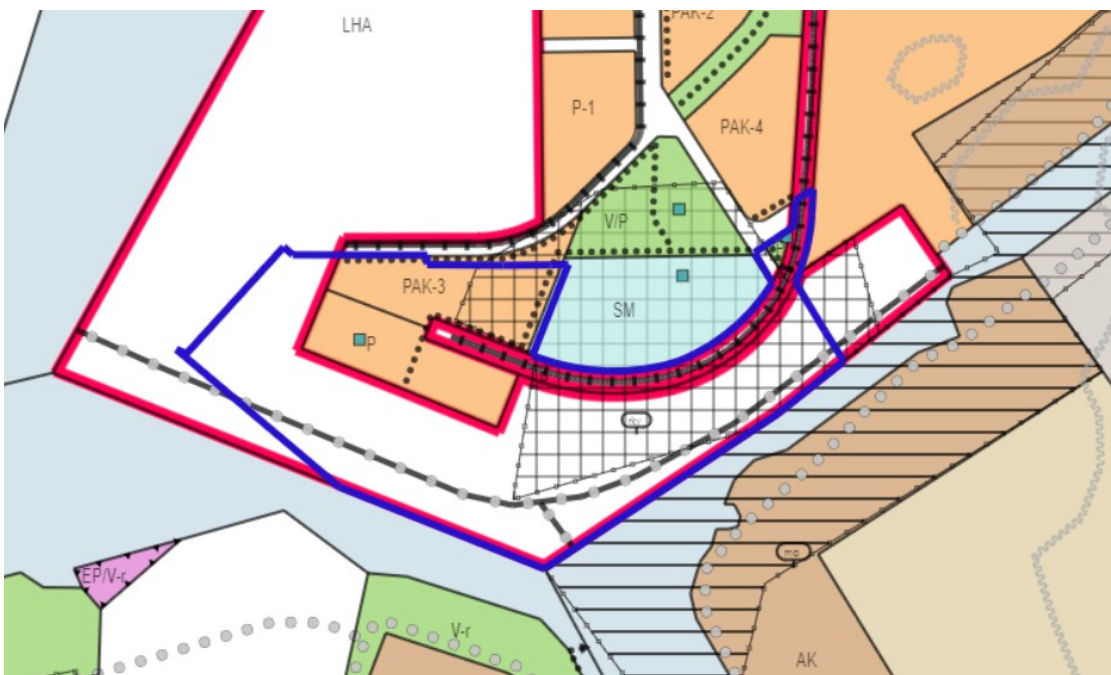
Turun kaupunkiseudun maakuntakaavassa (vahvistettu ympäristöministeriössä 23.8.2004) ja Varsinais-Suomen taajamien, maankäytön, palveluiden ja liikenteen vaihemaakuntakaavassa (hyväksytty maakuntavaltuustossa 11.6.2018) kaavanmuutosalueen länsiosa on osoitettu satama-alueeksi (LS) ja itäosa keskustatoimintojen alueeksi (C). Alue kuuluu osaksi teollisuuden ja logistiikan kehittämisen kohdealueeseen ja osaksi kaupunkikehittämisen kohdealueeseen.

Lähialue Aurajoen molemmin puolin kuuluu kulttuuriympäristön tai maiseman kannalta tärkeään alueeseen. Turun linna puistoinen on merkitty maakuntakaavassa suojeltavaksi rakennetun ympäristön kokonaisuudeksi.

Maakuntakaavaan on merkitty alueelle johtava rautatie, Juhana Herttuan puistokatu - Satamakatu on osoitettu yhdystieksi tai -kaduksi sekä ulkoilureitiksi.

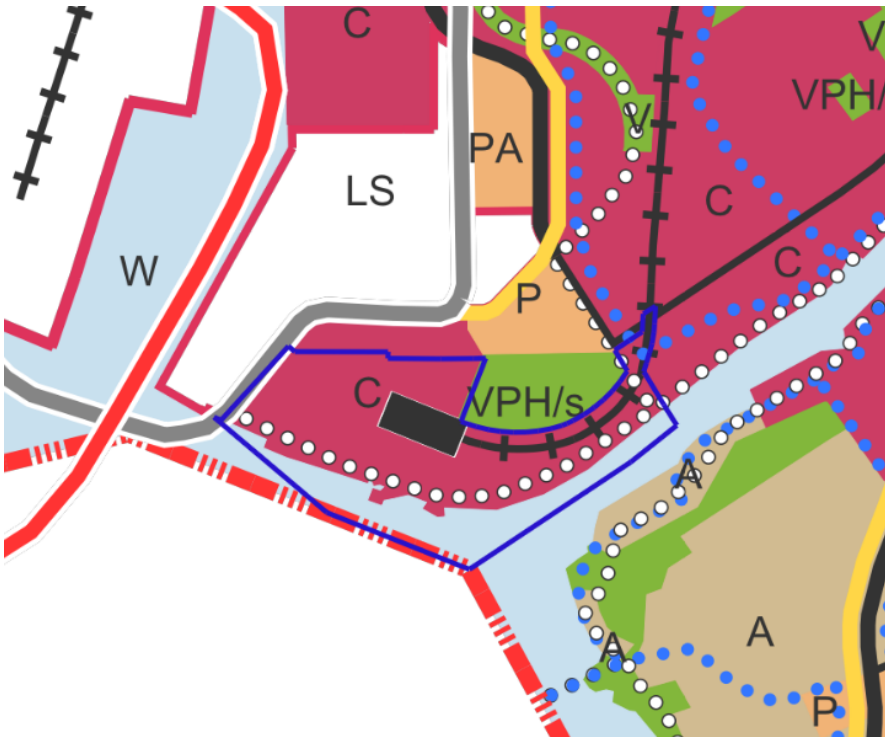
## Yleiskaava

Linnakaupungin osayleiskaavassa (tullut voimaan 25.2.2012) kaavanmuutosalue on henkilöliikenteen terminaali-alue (LHA), palvelujen ja hallinnon aluetta (P) ja työpaikkojen, palvelujen ja asumisen aluetta PAK-3. Alueella rakennusten korkeudessa tulee kiinnittää erityistä huomiota siihen, että Turun linnan asema säilyy kaupunkikuvassa. Lisäksi alueella on rautatieliikenteen alue (LR) ja kevyen liikenteen pääreitti (musta palloviiva). Turun linnan ympäristö on valtakunnallisesti merkittävä rakennettu kulttuuriympäristö (musta ruudukko). Suojelukohteiksi on merkitty Hotel Sea Port ja Linnankatu 76.



Kuva 5. Ote ajantasayleiskaavasta. Suunnittelualan sijainti on rajattu sinisellä

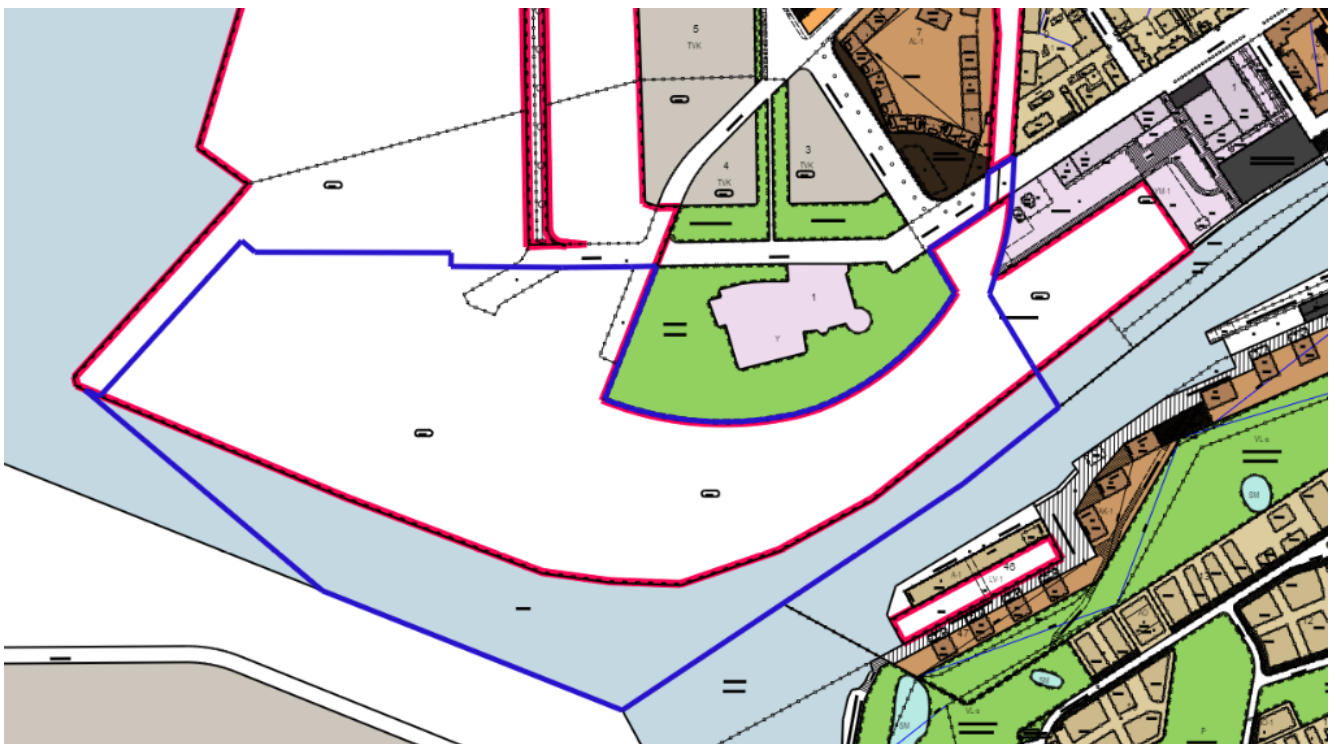
Yleiskaava 2029 on valmisteilla. Kaavaluonnos on hyväksytty kaupunginhallituksessa 5.11.2018 § 420, ehdotus palautettiin uudelleen valmisteltavaksi 1.12.2020 § 430. Yleiskaava 2029 ehdotuksessa alue varataan keskustatoimintojen alueeksi. Alueen pääasiallisia toimintoja ovat keskustamainen asuminen, julkiset ja yksityiset palvelut, hallinto ja keskustaan soveltuvat ympäristöhäiriöitä aiheuttamattomat työpaikkatoiminnot. Alueelle on merkitty rautatie ja paikallisliikenteen asema. Alueen halki rantaa pitkin on merkitty keskustan kävelyalue ja ulkoilureittitarve. Vesialueelle on merkitty veneväylä/lauttayhteys. Alue on kokonaan hulevesi- ja meritulvavaara-alue. Alueen länsiosaan ulottuu kemikaalilaitoksen konsultointivyöhyke. Turun linnan ympäristö on valtakunnallisesti merkittävä rakennettu kulttuuriympäristö (rky). Arvokkaiksi rakennetun ympäristön kohteiksi on merkitty Varranttimakasiini (Hotel Sea Port) ja Linnankatu 76, Turun rautatieympäristöt. Alue kuuluu myös arvokkaaseen maisema-alueeseen (ma-2).



Kuva 6. Ote yleiskaava 2029 ehdotuksesta. Suunnittelualueen sijainti on rajattu sinisellä.

### Asemakaava

Kaavanmuutosalueen asemakaava 68/1952 on tullut voimaan 23.11.1953. Alue on merkitty asemakaavassa liikennealueeksi (LS), jota saadaan käyttää ainoastaan satamaliikenteeseen ja siihen liittyviin tarkoituksiin. Osalla Liikennealuetta on merkintä: Liikennealueen osa, joka varataan samassa tasossa kulkevalle katuliikenteelle (x). Rakennusten suurin sallittu harjakorkeus on +13,46 m 0-tasosta lukien. Linnankadulle on merkitty liikennealue, jota saadaan käyttää ainoastaan rautatieliikenteeseen ja siihen liittyviin tarkoituksiin. Lisäksi kaavassa on vesialuetta.



Kuva 7. Ote ajantasa-asetakaavasta. Suunnittelualueen sijainti on rajattu sinisellä.

## Kansallinen kaupunkipuisto

Turun linna puistoinen ja kaavanmuutosalueen vesialue kuuluu Turun kansalliseen kaupunkipuistoon, joka on perustettu ympäristöministeriön päätöksellä 5.6.2013 YM 2/5541/2011 Turun kaupungin hakemuksesta Kv 7.3.2011 § 59.

## Keskustavisio 2050

Keskustavisio 2050:ssa on esitetty ajatus keskustan integroinnista maailman kauneimpaan saaristoon ja keskustamaisen, merellisen elämän ja elävyyden laajenemisesta kohti satamaa.

## Laadittavat selvitykset ja arvioitavat vaikutukset

Kaupunkiympäristön kaavoitus ja muut asiantuntijat arvioivat kaavan valmistelun yhteydessä kaavan toteuttamisen merkittävät vaikutukset mm. rakennettuun ympäristöön (yhdyskuntarakenteeseen, kaupunkikuvaan, kulttuuriympäristöön, liikenteen järjestämiseen), luonnonympäristöön, elinkeinoelämään, yhdyskuntatalouteen sekä alueen saavutettavuuteen, matkailulliseen ja kulttuuriseen vetovoimaan.

Historian ja tulevaisuuden museosta on laadittu tilatarveselvitys 8.4.2019 ja museon hankesuunnitelman laatiminen on käynnissä. Muita tarvittavia selvityksiä ovat liikenneselvitys, selvitys junaradan lyhentämisestä, hulevesi- ja meritulvaselvitys (Linnakaupungin ja Linnanfältin hulevesisuunnitelma on 2014 pohjana), melu- ja tärinäselvitys, rakennettavuus selvitys, selvitys pilaantuneista maista ja arkeologinen selvitys. Tarvittavien selvitysten määrä ja laajuus tarkentuu kaavatyön aikana.

## Suunnittelualueen yleiset alueet

Suunnittelualueen yleisten alueiden, kuten katujen ja puistojen, toteuttaminen tai muuttaminen vaatii omat suunnitelmansa. Katu- ja muut yleisten alueiden suunnitelmat laaditaan rinnan kaavaprosessin kanssa, erillään kaavasta ja ne voidaan hyväksyä vasta kaavan hyväksymisen jälkeen.

Puistoalueesta järjestään maisema-arkkitehtuurikilpailu reunaehdot antavan asemakaavaluonnosvaiheen jälkeen.

## Kaavan valmistelu ja osalliset

Kaavaa valmistellaan vaikutuksiltaan merkittävänä, ja sen hyväksyy kaupunginvaltuusto.

Osallisia kaavan valmistelussa ovat alueen maanomistajat ja ne, joiden asumiseen, työntekoon ja muihin oloihin kaava saattaa huomattavasti vaikuttaa, sekä viranomaiset ja yhteisöt, joiden toimialaa suunnittelussa käsitellään. Tämän hankkeen osalta **osallisiksi** on arvioitu seuraavat tahot:

- Suunnittelualueen ja sen lähiympäristön maanomistajat ja maanvuokralaiset, käyttäjät, asukkaat ja yritykset (muun muassa Turun Satama Oy, Tallink Silja Oy ja Viking Line Abp, Senaatti-kiinteistöt sekä muut satama-alueen toimijat).
- Kansalaisjärjestöt: Turkuseura ry, Keskikaupunkiseura Toispual jokke ry, Turun Pientalojen Keskusjärjestö ry, Kiinteistöliitto Varsinais-Suomi ry
- Viranomaiset ja kaupungin hallintokunnat: Nuorisovaltuusto, Vammaisneuvosto, Turku Energia Sähköverkot Oy, Turku Energia Lämpö Oy, Turun Vesihuolto Oy, Telia Finland Oyj, Vapaa-ajan palvelukokonaisuuden museopalvelut (Turun Museokeskus), liikuntapalvelut, matkailupalvelut, vetovoima ja tapahtumat, Museovirasto, Varsinais-Suomen aluepelastuslaitos / riskienhallinnan palvelualue, Varsinais-Suomen elinkeino-, liikenne- ja ympäristökeskus / Ympäristö ja luonnonvarat, Varsinais-Suomen liitto, VR, Väylävirasto, Traficom, Tukes, sekä kau-

punkkiympäristön palvelukokonaisuuden kaupunkisuunnittelu ja maaomaisuus, kaupunkirakentaminen, luvat ja valvonta, paikkatieto ja kaupunkimittaus sekä seudullinen joukkoliikenne, Merikeskushanke, Visit Turku, Turku Science Park

## Aloitusvaihe

- Kaavatyö käynnistyy, kun kaupunkiympäristölautakunta ja sen jälkeen kaupunginhallitus on hyväksynyt asemakaavan tavoitteet ja merkinnyt osallistumis- ja arviointisuunnitelman tiedoksi.
- Vireille tulosta ilmoitetaan kuulutuksella.
- Osallistumis- ja arviointisuunnitelma lähetetään osallisille.
- Kaavahankkeeseen vaikuttavia tietoja ja lähtökohtia on tärkeä saada osallisilta heti hankkeen alkuvaiheessa. Näitä mielipiteitä toivotaan esitettävän 15.11.2021 mennessä.

## Luonnosvaihe

- Valmistellaan kaavaluonnos kaupunkiympäristölautakunnan hyväksyttäväksi. Tavoitteena on, että luonnos valmistuu vuoden 2022 alkupuolella.

## Ehdotusvaihe

- Luonnoksen, museosta järjestettävän arkkitehtuurikilpailun ja maisema-arkkitehtuurikilpailun perusteella laaditaan kaavaehdotus.
- Kaavaehdotus asetetaan julkisesti nähtäville 30 päivän ajaksi, jona aikana kaavaehdotuksesta voi tehdä muistutuksen. Kaupunki laatii perustellut vastineet annettuihin muistutuksiin. Nähtävillä olosta julkaistaan kuulutus. Kaavaehdotus on nähtävänä Turku-Pisteessä ja internetissä (ks. yhteystiedot asiakirjan lopussa).
- Samaan aikaan nähtävillä olon kanssa kaavaehdotuksesta pyydetään viranomaislausunnot.
- Tavoitteena on, että kaavaehdotus on nähtävillä ja lausunnoilla vuoden 2023 alkupuolella.
- Valmistellaan kaavaehdotus kaupunkiympäristölautakunnan hyväksyttäväksi.
- Museon hankesuunnitelma viimeistellään hyväksytyyn kaavan mukaan.
- Jos aikataululliset vaatimukset edellyttävät, voidaan Historian ja tulevaisuuden museota koskeva ja siihen välittömästi liittyvät alueet, irrottaa nopeammalla aikataululla päätöksentekoon vietäväksi asemakaavakokonaisuudeksi.

## Hyväksyminen

- Kaupunginvaltuusto päättää asemakaavan hyväksymisestä. Tavoitteellinen hyväksymisaika on syksyllä 2023.
- Päätöksestä lähetetään kirje viranomaisille ja niille muistutuksen tekijöille, jotka ovat ilmoittaneet osoitteensa.
- Kaupunginvaltuuston päätökseen on mahdollisuus hakea muutosta Turun hallinto-oikeudelta. Valitusaika on 30 päivää tiedoksisaannista. Asianosaisen ja muiden katsotaan saaneen päätöksestä tiedon seitsemän päivän kuluttua siitä, kun pöytäkirja on nähtävänä yleisessä tietoverkossa.
- Kaavan voimaantulosta ilmoitetaan kuulutuksella.



## Tiedonsaanti ja osallistuminen kaavan valmisteluun

Parhaiten tiedonkulku toimii kaavan valmistelijan kautta. Jos haluatte esimerkiksi keskustella kaavahankkeesta tai tiedustella siitä jotain, voitte soittaa valmistelijalle tai lähettää hänelle sähköpostia.

Jos haluatte jättää kaavahankkeesta kirjallisen mielipiteen tai muistutuksen, se tulee lähettää osoitteeseen kaupunkisuunnittelu(at)turku.fi. Mielipiteitä voitte esittää koko kaavaprosessin ajan, mutta muistutuksia voi jättää vain kaavaehdotuksen ollessa nähtävillä. Mielipiteet ja muistutukset voi esittää vapaamuotoisesti, mutta kaavoituksen alkuvaiheessa voitte halutessanne hyödyntää myös tämän osallistumis- ja arviointisuunnitelman lopussa olevaa mielipidelomaketta. Kirjeitse tai sähköpostitse jätettyjen mielipiteiden ja muistutusten yhteydessä pyydämme aina mainitsemaan joko diaarinumeron 2540-2021, asemakaavatunnuksen 6/2021 tai työnimen Historian ja tulevaisuuden museo. Huomioitethan, että mielipiteet ja muistutukset ovat julkisia.

Kaavan etenemistä ja siihen liittyvää päätöksentekoa voi seurata internetissä (ks. tarkemmat tiedot yhteystiedoista). Osaan kaava-asiakirjoista voi käydä tutustumassa myös Kaupunkiympäristön asiakaspalvelussa Turku-Pisteessä (Puolalankatu 5, 1. krs), esimerkiksi kaavaehdotuksen nähtävillä olon aikana. Asiakaspalveluun on mahdollista jättää mielipiteitä ja muistutuksia vaihtoehtona postittamiselle.

Tätä osallistumis- ja arviointisuunnitelmaa päivitetään tarvittaessa. Viimeisin versio on saatavissa internetistä kaavahaun kautta tai valmistelijalta.

## Yhteystiedot

### Kaavan valmistelija

Kaupunkiympäristö / Kaavoitus  
kaavoitusarkkitehti Paula Aantaa  
puhelin 040-663 9103  
etunimi.sukunimi(at)turku.fi

### Kuulutukset

Kaavahankkeen julkisesta nähtävillä olost ja kaavan voimaantulosta tiedotetaan kuulutuksella kaupungin ilmoitustaululla (Puolalankatu 5), Turun Sanomissa, Åbo Underrättelserissä ja internetissä osoitteessa [www.turku.fi/kuulutukset](http://www.turku.fi/kuulutukset).

### Kaavahaku

Hankkeen etenemistä voi seurata internetistä osoitteessa [www.turku.fi/kaavahaku](http://www.turku.fi/kaavahaku). Valitsemalla aukeavalta sivulta kohdan "Vireillä eli valmistelussa olevat asemakaavat" ja syöttämällä hakukenttään kaavan työnimen Historian ja tulevaisuuden museo tai diaarinumeron 2540-2021, saa hankkeen näkyviin. Klikkaamalla otsikkoa avautuvat hankkeen yksityiskohtaiset tiedot. Kaupunkiympäristölautakunnan sekä kaupunginhallituksen ja kaupunginvaltuuston pöytäkirjoja voi lukea osoitteessa [www.turku.fi/paatoksenteko](http://www.turku.fi/paatoksenteko).

### Käyntiosoite ja asiakaspalvelu

Turku-Piste  
Puolalankatu 5, 1. krs  
Aukioloajat: ma-pe 9.00–12.00  
puhelin: (02) 2624 300  
sähköposti: kaupunkisuunnittelu(at)turku.fi

**Postiosoite**

Kaupunkiympäristö  
Kaupunkisuunnittelu ja maaomaisuus  
Kaavoitus  
Puolalankatu 5  
PL 355, 20101 Turku

