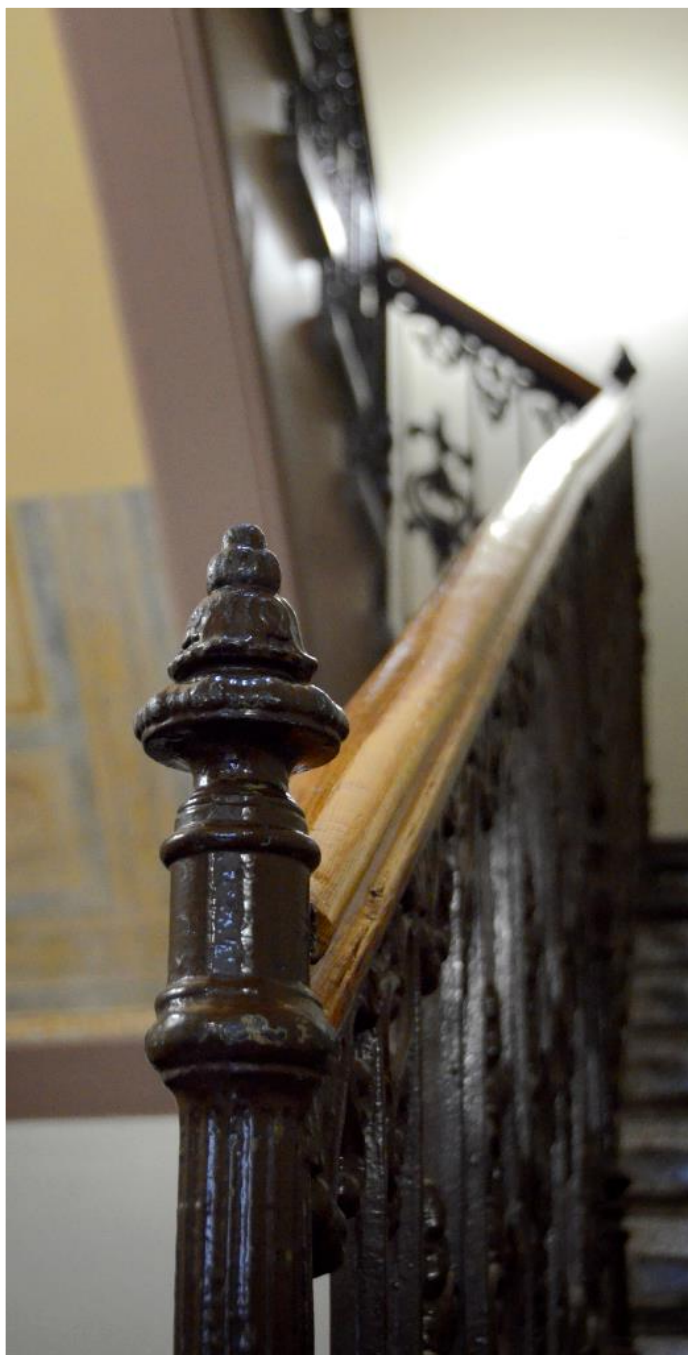


Asemakaavanmuutos 33/2014 Forum

Forum-korttelin porrashuoneiden rakennushistoriaselvitys



Turun kaupunki
Kaupunkisuunnittelu, kaavoitus
Samuli Saarinen 17.10.2018

Sisällys

Johdanto.....	3
Porrastyypit ja porrassanasto.....	3
Korttelin 5 kaavoitus- ja rakennusvaiheet.....	5
Hamburger Börs	8
Koy Affarcentrum Fastighets Ab.....	19
Koy Turun Aurakatu 3	29
Bostadsaktiebolaget Regina asunto-osakeyhtiö.....	46
Yhteenveto.....	54
Lähteet.....	56

Johdanto

Selvityksessä on tarkasteltu neljän kulttuurihistoriallisesti arvokkaan rakennuksen porrashuoneita kulttuurihistorian ja rakennustaiteen näkökulmista. Tutkimuskohteina ovat Aurakadulla sijaitsevat toimisto- ja liikekäytössä olevat Koy Turun Aurakatu 3:n Edgrenin talo (Sininen talo) ja entinen Helsingin osakepankin (HOP) rakennus, Linnankadun asuin- ja liikerakennukset Regina (Bostadsaktiebolag Regina asunto-osakeyhtiö) ja Turun Lampun talo (Koy Affärcentrum Fastighets Ab) sekä hotelli Hamburger Börsin vanha osa Kauppiaskadulla. Selvitys täydentää aiempia rakennushistoria- ja inventointitietoja keskittyen rakennusten porrashuoneisiin. Rakennushistoriaosuuksissa on keskitytty ennen 1990-lukua tapahtuneisiin muutoksiin ja porrashuoneinventoinnissa nykytilan dokumentointiin. Työ on laadittu osana Forum-korttelin asemakaavanmuutosta (33/2014) Turun kaupungin kaupunkisuunnittelussa. Selvityksessä käytetyt porrashuoneiden kirjaintunnukset saattavat poiketa taloyhtiön omista porrastunnuksista.



Selvityksessä mukana olevat rakennukset ja korttelin VI-5 kiinteistörajat. Nykyiset rajat on esitetty punaisella viivalla, vanhat rajat on merkitty vihreällä. Kiinteistönumerot on merkitty punaisella numerolla, ensin nykyinen tonttinumero ja sulussa vanha numero.

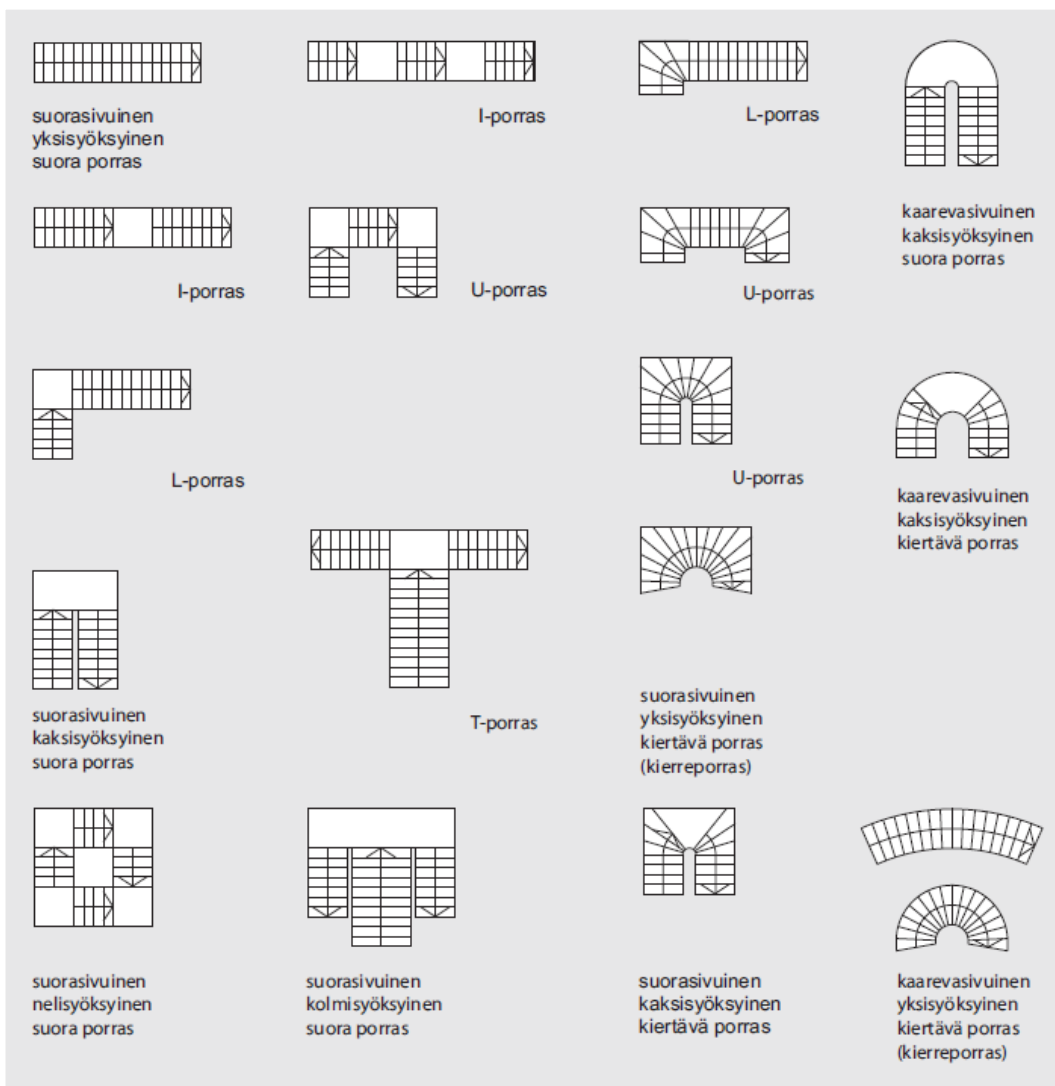
Porrastyypit ja porrassanasto

Porrashuone on pääasiassa portaille varattu, kahden tai useamman kerroksen korkuinen tila rakennuksen rungon sisällä. Porrashuoneeseen kuuluu erilaisia kuiluja. Porraskuilu käsittää portaat. Portaiden väliin voi jäädä pystysuuntainen avonainen tila, jota kutsutaan avokuiluksi. Hissille varattua tilaa kutsutaan hissikuiluksi. Hissikuilu voidaan sijoittaa porraskuiluun tai muualle porrashuoneeseen tai kokonaan erilleen porrashuoneesta.¹

¹ RT 88-11018; RT 88-10129.

Portaat jakautuvat muotonsa perusteella kahteen päätyyppiin: suoriin ja kiertäviin portaisiin. Suorissa portaissa voi olla yhdestä neljään kulkulinjaa eli porrassyökyä. Suorissa portaissa, joissa syöksyjä on enemmän kuin yksi, on syöksyjen suunnanvaihdon kohdalla tasanne, jota kutsutaan huoneiden tasolla kerrostasoiksi ja kerrosten välissä lepo- tai välitasoiksi. Kiertävät portaat voidaan toteuttaa lepotasollisina tai ilman lepotasoa. Noususuunnan mukaan portaita nimitetään joko oikea- tai vasenportaiksi. Oikeaportas kiertää noustessa oikealle ja vasenportas vasemmalle. Portaiden muodon mukaan niitä voidaan kutsua lisäksi esimerkiksi I-, U- tai L-portaaksi. Kierreportas tarkoittaa yksisyöksyistä kiertävää porrasta.²

Portaiden askelmia kutsutaan askellankuiksi. Askelmien kannatukseen on useita ratkaisuja. Nykyisin kantavan rakenteen muodostavat useimmiten porrassyöksyjen suuntaiset palkit (tai yksi keskipalkki), joiden väliin tai päälle askellankut kiinnitetään. Kantavat palkit tuetaan ala- ja yläpäistään kerros- ja lepota-soihin tai ympäröiviin seiniin. Vanhemmissa rakennuksissa portaat on voitu toteuttaa matalin kappahol-vein tai kiinnittämällä portaat porraskuilun seiniin ja porrassyöksyjen keskelle tehtyyn tuki- eli kielimuriin tai kierreportaiden kohdalla keskipilariin. 1900-luvun alussa yleistyivät ns. vapaakantoiset portaat, joissa ei käytetty keskimuuria tai -pilaria askelmien toisen pään jäädessä avoimeksi. Tämä toi porrashuoneen avaruuden tuntua ahtaissakin tiloissa ja sai portaan näyttämään usein veistokselliselta. Vapaakantoisuus edellytti vahvaa raudoittamista.³



Esimerkkejä porrastyypeistä (RT 88-11018).

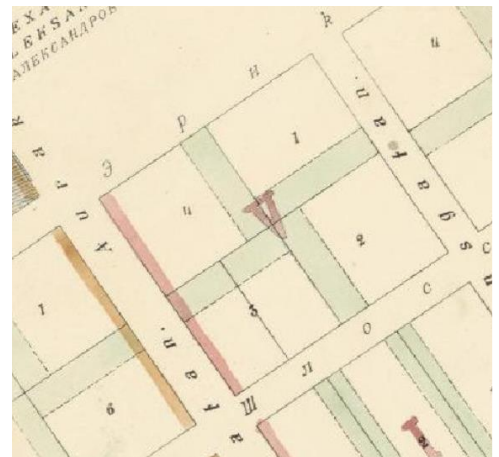
² RT 88-11018; RT 88-10129.

³ RT 88-11018; RT 88-10129; RT 88-10743; Neuvonen 2006, 30–31.

Korttelin 5 kaavoitus- ja rakennusvaiheet

Vuoden 1827 palon jälkeen kaupungin korttelit muodostettiin uudelleen ja Forumin kortteli sai nykyisen numeronsa 5. Vanha tori jäi osittain korttelin 5, osittain Eerikinkadun ja osittain nykyisen kauppatorin alle. Kortteli jaettiin neljään yhtä suureen tonttiin numeroilla 1–4. Kiinteistöjako säilyi vuoden 1897 uudessa asemakaavassa tonttien 1,2 ja 4 osalta. Tontti 3 jaettiin Aurakadun suuntaisesti kahtia. Kaavassa osoitettiin tonttien sisärajojen myötäiset palokujat. 1920-luvulla muodostettiin uudet kiinteistöt siten, että Börsin tontti 5-1 jäi ennalleen. Linnankadulle, korttelin keskelle muodostettiin suuri tontti lohkaisemalla osat tonteista 2 ja 3. Tontille rakennettiin Reginan talo 1927–28, mutta tonttijako vahvistettiin vasta 1939. Eerikinkadun ja Aurakadun kulman eli Affarcentrumin tontti 4 jaettiin siten, että Aurakadun puoleinen tontti sai numeron 4b ja Eerikinkadun puoleinen tontti sai numeron 4a. Ennen tonttijaon vahvistamista Eerikinkadun puolelle rakennettiin KOy Affärcentrumin ensimmäinen osa 1920–21. Rakennusta jatkettiin Aurakadun puolelle 1925–26. Talo jatkui siis yhtenäisenä tonteilla 4a–b. Tontit yhdistettiin tontiksi 6 vuonna 1977.⁴

Kortteli VI-5 Turun asemakartoilla. Vasemmalta oikealla, ylhäältä alas: 1884, 1897, 1922 ja 1926 (KYTO).



Tontti 1 on säilyttänyt palonjälkeisen muotonsa tähän päivään saakka. Tontilla oleva hotelli-ravintola Hamburger Börs (aluksi Hamburger Bierhalle) aloitti toimintansa jo 1800-luvun lopulla tontilla silloin sijainneissa rakennuksissa. Kauppiaskadun puoleinen Vanha Börs on korttelin vanhin rakennus. Sen runkona on 1830-luvun empiretalo, jota laajennettiin 1902–03. Muutoksen suunnitteli korttelin lähes kaikkia rakennushankkeita vetänyt arkkitehti Frithiof Strandell. Hän suunnitteli 1908 Börsin tontille hotellilaajennuksen Kauppatorin puoleiselle sivulle. Se purettiin 1976, jonka jälkeen tilalle rakennettiin nykyinen hotelli.⁵

⁴ Asemakaavat; Asemakaavanmuutokset; Asemakartat; Tonttijakoasiakirjat.

⁵ MIP; Asemakaavat; Asemakaavanmuutokset; Asemakartat; Tonttijakoasiakirjat.



Tontti 1, Kauppiaskatu 6 vuonna 1967. Etualalla 1904 valmistunut Vanha Börs, taustalla 1909 valmistunut hotelliosa Kauppatorin laidalla. Kuva C.J. Gardberg (TMK).

Tontista 2 Kauppiaskadun puolelle jääneen tontin loppuosan tunnukseksi tuli 2a ja tontin 3 Aurakadun puoleisen osan numeroksi tuli 3b. Strandell oli suunnitellut tontille 2a kaksi jugendrakennusta, toinen oli vanhan rakennuksen muutos ja laajennus 1904 ja toinen uudisrakennus 1910–11. Sen jatkeeksi Linnankadun suuntaan nousi 1922–23 Turun Lampun asuin- ja liikerakennus, jota suunnitteli Strandellin lisäksi Wäinö Määttä. Vanhemman rakennuksen tilalle nousi 1980 moderni liikerakennus. Tontin nykyinen numero on 1002. Tontille 3b oli rakennettu 1884 uusrenessanssityylinen asuin- ja liikerakennus eli ns. Edgrenin talo, joka on korttelin toiseksi vanhin rakennus. Sitä korotettiin 1907–08 Strandellin suunnitelmin. Samaan aikaan sen viereen tontille nousi Strandellin piirtämä jugendtyylinen pankkirakennus, jossa toimii nykyisin mm. ravintola Old Bank.⁶



Vas.: Tontti 2a, Kauppiaskatu 4 vuonna 1958. Edessä Turun Lampun talon vanhempi osa (Syreniuksen talo) ja sen vieressä 1970-luvun lopussa purettu pienempi jugendtalo. Kuva C.J. Gardberg (TMK).



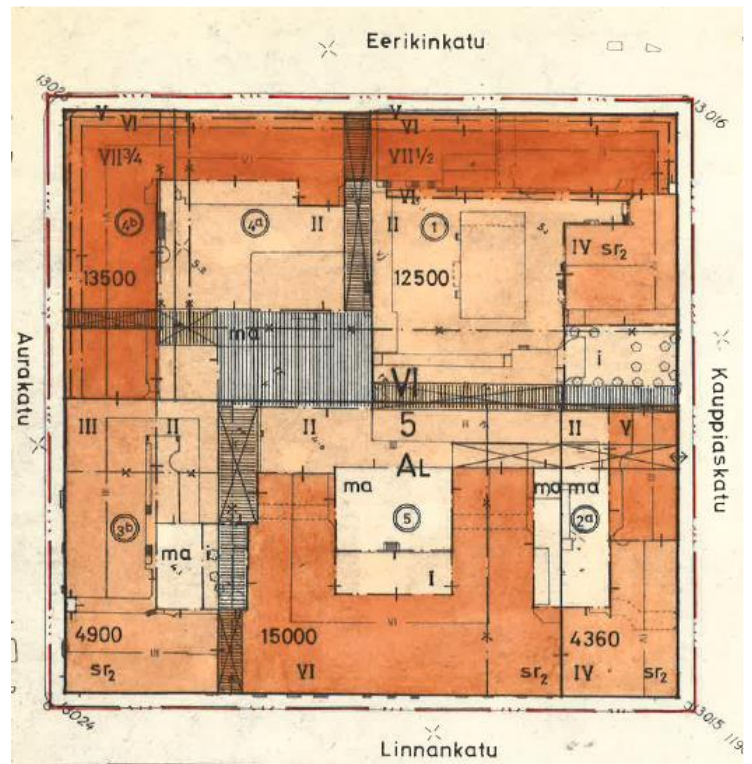
Oik.: Tontit 3b ja 4 b, Aurakatu 3 ja 5 vuonna 1973. Etualalla pankkirakennus, sen vieressä Edgrenin talo ja vasemalla Affärcentrumin uudempi siipi. Kuva Toivo Köpälä (KYTO).

Korttelin kaava uusittiin 1975–76. Koko kortteli merkittiin asuin- ja liikerakennusten alueeksi. Kaava mahdollisti Forumin kauppakorttelin rakentamisen. Korttelin läpi avattiin yleiset kulkureitit joka sivulta ja korttelin keskelle, tontille 4a muodostettiin keskusaukio. Kullekin tontille sallittiin sisäpihoille kaksikerroksiset rakennusalat, joista muodostui toisiinsa yhteydessä olevia liiketiloja. Niistä muodostui Arkkitehtitoimisto B. Casagrande & CO:n suunnittelema Forumin uusi Kauppapiha 1979. Börsin tontille osoitettiin seitsemän ja puolikerroksinen uudisrakennus Eerikinkadulle vanhan hotellin tilalle. Vuonna 1979 valmistuneen uuden Börsin piirustukset laadittiin SOK:n rakennusosastolla 1976. Lisäksi kaavaan merkittiin maanalaisen rakentamisen paikat. Kauppiaskadun jugend-Börs, Turun Lampun, Reginan, HOP:n ja Edgrenin talot suojeltiin. Torin puoleiset rakennukset eli Börsin uudempi osa ja Affärcentrum jäivät vaille suojelua samoin Kauppiaskadulla tontin 2a vanhin jugendtalo. Forum uudistettiin 1999, jolloin kauppakorttelin sisäpihat katettiin. Korttelissa on vireillä asemakaavanmuutos kauppakorttelin ja hotellitoiminnan kehittämiseksi sekä rakennussuojelun tarkistamiseksi.⁷

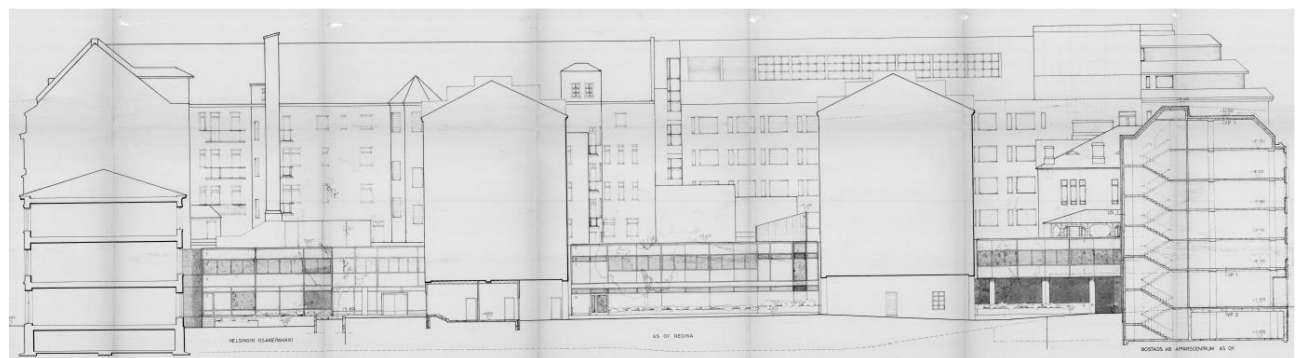
⁶ Asemakartat; Kiinteistönjakoasiakirjat; MIP.

⁷ Asemakaavanmuutos 10/1975; Asemakaavanmuutos 33/2104.

Voimassa oleva asemakaavanmuutos
10/1975.



Alla: Uuden ja vanhan Börsin julkisivut
Kauppiaskadulle, lupapiirustus 1976
(RakVa).



1970-luvun lopussa rakennettu Forumin Kauppapiha. Leikkaus ja julkisivut Linnankadun suuntaan ja leikkaus rakennusaikainen muutoskuva (RakVa).

Hamburger Börs

Vanha Börs

Tontti VI-5-1

Kauppiaskatu 6 Eerikinkatu 10

Valmistunut 1904

Arkkitehti Frithiof Strandell 1903



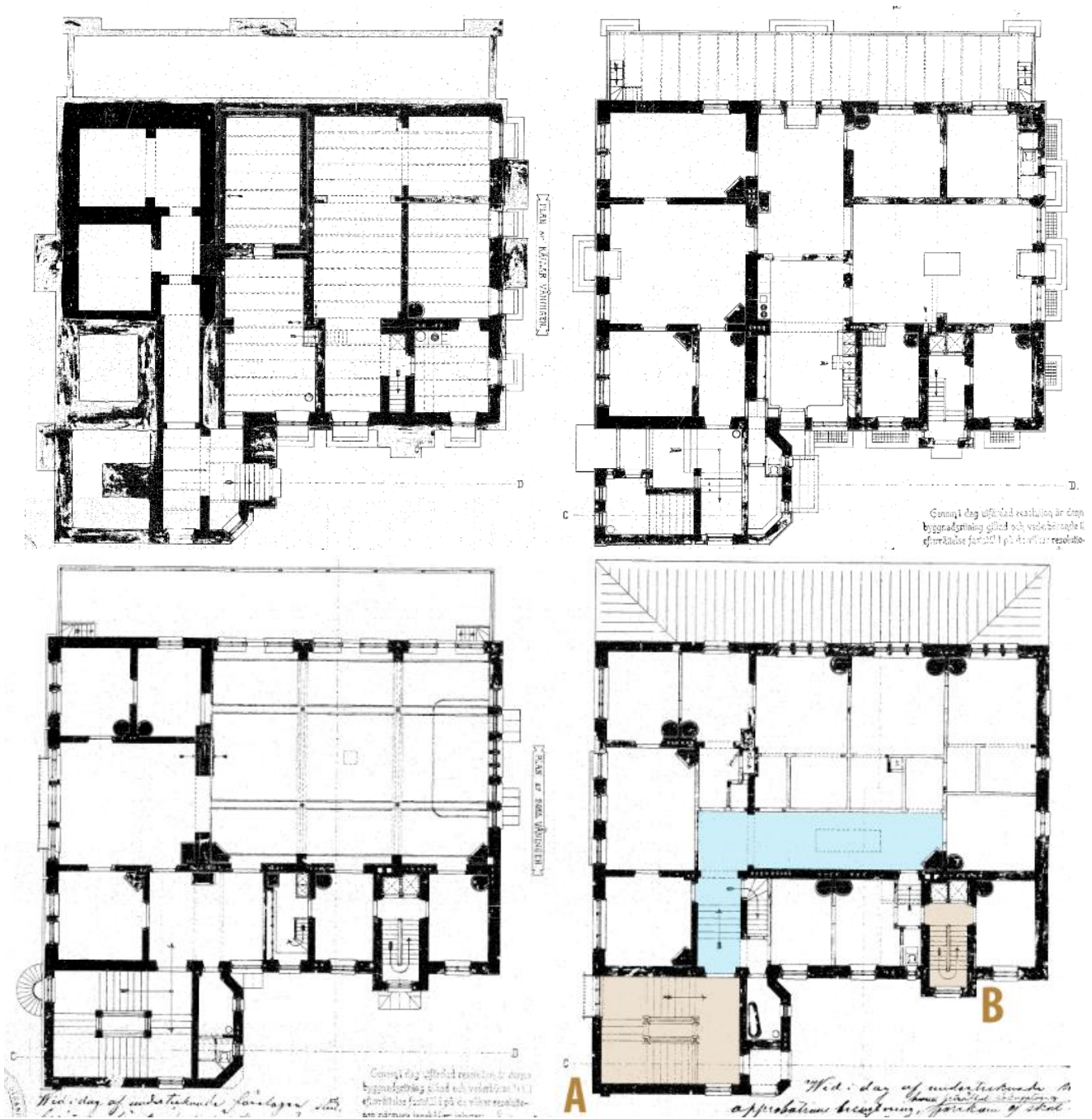
Vanhan Börsin julkisivu Kauppiaskadulle, vasemmalla lupapiirustus 1903 (TKA), oikealla kuva vuodelta 2018.

Muutokset

- 1905–07 Terassiparvekkeen muutoksia, mm. suoran portaan muutos kiertäväksi, ensimmäisestä kerroksesta lämmintä tilaa / Arkkitehtitoimisto F. Strandell.
- 1908 – 1909 Lisärakennus Kauppatorin puolelle, pihan leivintupa- ja asuirakennuksen muutos elokuvateatteriksi; hotellirakennusten yhdistäminen / Arkkitehtitoimisto F. Strandell.
- 1909–12 Julkisivumuutos, pääoven uusiminen ja toisen kadunpuoleisen sisäänkäynnin poisto, 1. krs:n kahvilatilojen uudistus, terassin ja parvekkeen lasimaalaukset, parvekkeen kattaminen lasilla.
- 1932 Juhlasalin sisustuksen uudistus, keskuslämmitys / S. Nordman.
- 1936–38 Hissin lisäys Kauppiaskadun porrashuoneeseen, pihasisivun julkisivun aukkojen umpeen muuraus hissien kohdalla / arkkitehti Arne Eklund.
- 1966 Ruoka- ja astiahissin lisäys / Koskelin.
- 1969 Saunatilat ullakolle / R. Virtanen.
- 1972 Muutoksia 1. kerroksen baarissa, keittiössä ja henkilökunnan tiloissa / arkkitehti Ilkka Salo.
- 1976 Eerikinkadun ja sisäpihan rakennusten purkulupa.
- 1977–79 Eerikinkadun uudisrakennus ja sisäpihan ravintolasiipi, Vanhan Börsin peruskorjaus ja salin entisöinti, Vanhan Börsin ullakkokerroksen IV-konehuone ja puhallinkammiot / SOK:n rakennusosasto, Pauli Lehtinen, Yrjö Mäkinen / Arkkitehtitoimisto B. Casagrande & Co, Benito Casagrande, Kari Haroma.
- 1984 Aulatilojen laajennus vanhan rungon taakse, 1. kerroksen ravintolatilojen laajennus ja vanhan tiskilinjan purku, terassille uusi tuulikaappi, terassin toisen kerroksen lasitus ja uudet ovet / Arkkitehtitoimisto B. Casagrande & Co.
- 1986 Laajennus sisäpihan puolella: sisäpihasta toimistotilaa / Arkkitehtitoimisto B. Casagrande & Co.
- 1989 Ravintolatilojen uusiminen, terassille toinen kierreporras / Arkkitehtitoimisto Frank Schauman.
- 1994 Terassin laajennus / Schauman arkkitehdit.
- 1997–99 Sisätilamuutoksia, ensimmäisen kerroksen ravintolatilojen uudistus; terassin puuosien muutos teräsrakenteiseksi ja lasituksen uusiminen, terassin lasimaalauksen suojalasi / Arkkitehtitoimisto C & H.
- 2003 Sisätilojen uudistaminen, Kauppiaskadun toisen sisäänkäynnin palauttaminen, julkisivujen maalaus ja vaakunan restaurointi / Schauman arkkitehdit, Ulla Reunanen; perustusten vahvistus ja paalutus / Narmplan.

Ravintola Hamburger Börs aloitti toimintansa 1894 Kauppiaskadulla kaksikerroksisessa empirekivitalossa, joka oli rakennettu seppä Bernstedtin tontille 1830-luvulla. Tonttia ei rakennettu koko kaavan sallimalla kadun suuntaiselta pituudelta, jolloin palokuja jäi leveämmäksi. Kauppias Forssin omistajuuden aikana 1903–04 hotelli laajennettiin kasvattamalla runkoa sisäpihan ja torin suuntaan sekä lisäämällä yksi täysi kerros ja yksi ullakkokerros. Torin puoleinen laajennus tehtiin uutta sisäänkäyntiä ja porrashuonetta varten. Palokujan perälle tuli pieni asuinrakennus ja päärakennuksen kylkeen. Palokujan suuntaan pystytettiin kaksikerroksinen veranta, joka oli yhteydessä toisen kerroksen ravintolasaliin. Verantaliäskään ei täyttänyt vielä kaavan sallimaa rakennuksen täyttä pituutta, jolloin palokuja jäi ”ylileveäksi”. Muutossuunnitelmat laati F. Strandell, jolla oli samaan aikaan laajennushanke myös viereisellä tontilla 2. Lasimaalaukset teki Willy Baer ja koristemaalaukset maalarimestari S. Koskinen. Seuraavina vuosina terassia ja parveketta muutettiin useassa vaiheessa ja terassista tehtiin lämmitettävä.⁸

Pohjakuvat vuodelta 1903 (TKA). Yllä vasemmalla kellari, yllä oikealla 1. kerros, alla vasemmalla 2. ja alla oikealla 3. kerros, johon on värillä korostettu porrashuoneet ja hotellihuoneiden aulatila.



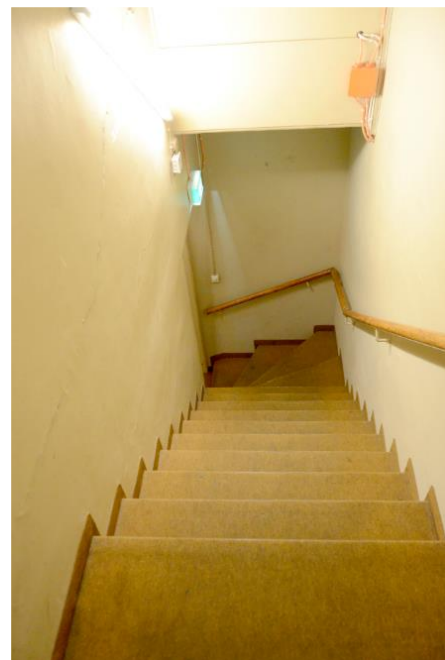
⁸ Pääpiirustukset TKA.



Tontin siirryttyä Ab Centrumille hotellitoimintaa laajennettiin jälleen vuonna 1909, jolloin Kauppatorin puolelle nousi entisen empiiretalon tilalle niin ikään Strandellin suunnittelema kolmekerroksinen hotellirakennus. Sisäpihan leivintuparakennus muutettiin elokuvateatteri Metropoliksi. Uusi hotelli rakennettiin kiinni Kauppiaskadun rakennukseen, jolloin voitiin käyttää aiemmin rakennettua porrashuonetta. Kauppiaskadun sisäänkäynnistä tuli hotellin pääsisäänkäynti. Vanha ulko-ovi ja katos uudistettiin. Julkisivun keskellä ollut kahvilan ovi muutettiin ikkunaksi. Torin puolelle katutasoon tuli liiketiloja. Torisiipeen tuli lisäksi yksi porrashuone ja yksi avoporras. Kauppiaskadun puolen ensimmäisen kerroksen kahvilatilat uudistettiin 1911–12, jolloin toteutettiin mm. papukaija-aiheiset lasimaalaukset. Myös parvekkeelle tehtiin lasimaalaukset ja parveke katettiin lasilla. Seuraava uudistus tehtiin 1930-luvun alussa, jolloin rakennukseen asennettiin keskuslämmitys ja sisustustyyliksi vaihtui tummasävyinen art deco. Muutoksessa uudistettiin salin kiinteää sisustusta, mutta ovet ja ikkunat säilytettiin. Salin seinille tehtiin pilasterit ja katonrajaan koristekonsolit. Santeri Salokiven kolmiosainen maalaus vuodelta 1923 salin takaseinällä peitti pihan puolen ikkunat. Turun osuuskauppa hankki kiinteistön vuonna 1942. Vuonna 1969 ullakon kylmiin tiloihin rakennettiin saunaosasto. Samalla vuosikymmenellä kolmannen kerroksen hotellihuoneita muutettiin toimistokäyttöön.⁹

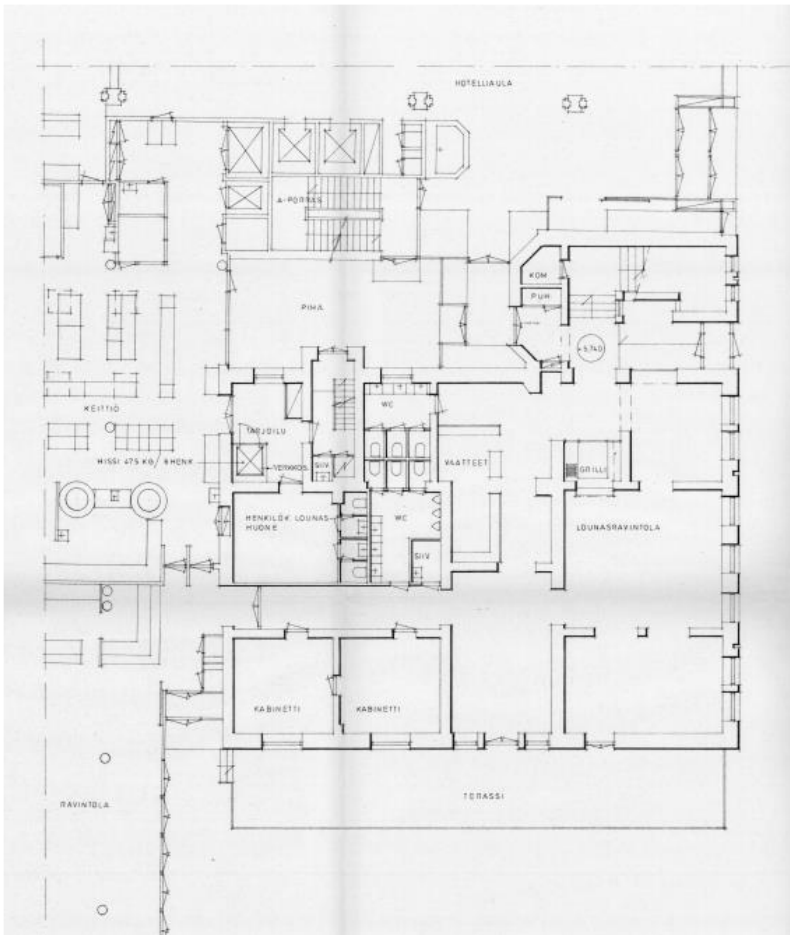
Saunaan ja ullakolla olleeseen asuntoon johtava erillinen ullakkoporras.

1970-luvun lopussa tontilta purettiin vanha rakennuskanta Kauppiaskadun rakennusta eli ns. Vanhaa Börsiä lukuun ottamatta. Puretut rakennukset korvattiin 1979–80 seitsemänkerroksisella modernistisella hotellirakennuksella. Sisäpihan palokujalla ollut ns. Börsin pöheikön ravintola-alue uudistettiin, ja puistikosta tuli samalla osa uuden Forumin Kauppiaskadun sisäänkäyntiä. Puiston perälle rakennettiin uudet ravintola- ja yökerhotilat sekä uusi laaja keittiö, joka yhdistyi sekä uuteen että vanhaan hotellirakennukseen. Ravintolasiiven kellariin tuli keittiön varasto- ja sosiaalilat ja katolle paikoituskansi. Kellari ja keittiö yhdistyivät sisätiloiltaan toisiinsa jo tässä vaiheessa, mutta paikoituskanen ja Vanhan Börsin toisen kerroksen väli jäi vielä kattamattomaksi.¹⁰



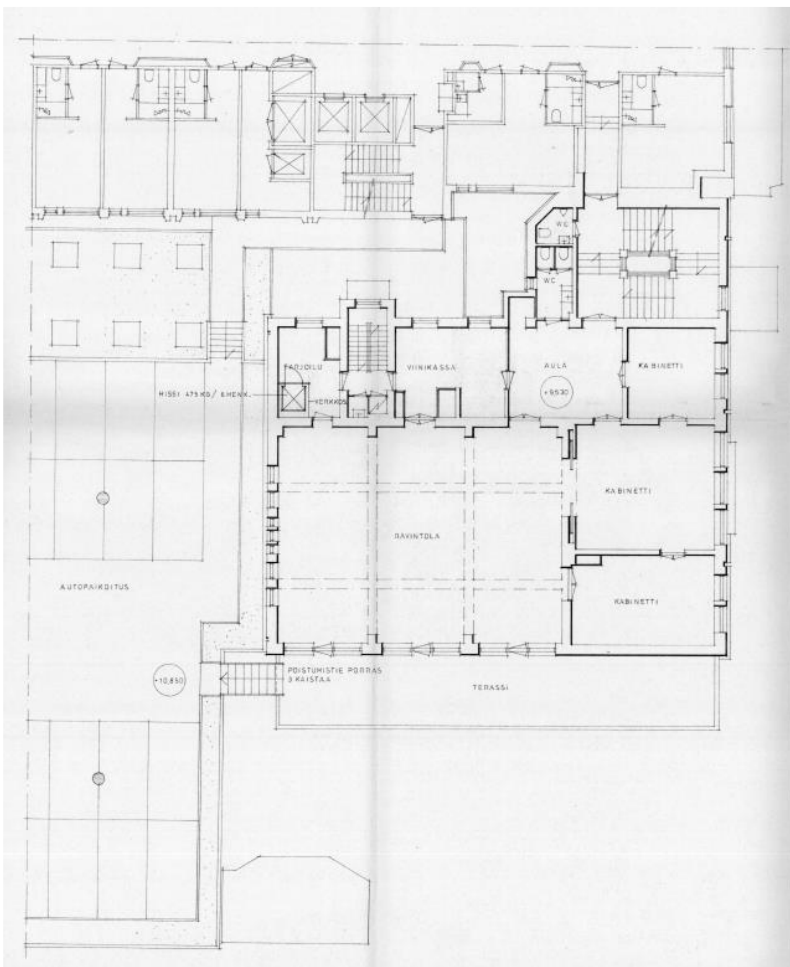
⁹ Pääpiirustukset TKA, TMA; Lausunto Vanhan Börsin...27.9.2018.

¹⁰ Pääpiirustukset RakVa.



1. ja 2. kerroksen muutokset ja liittyminen uudisrakennukseen, lupakuvat 1979 (RakVa).

Samassa hankkeessa vanha Börs saneerattiin ja sisustettiin uudelleen. Korjauksissa kierrätettiin puretusta rakennuksesta talteen otettuja osia. Vanhalla puolella keittiö supistui, mikä vapautti ensimmäisessä kerroksessa tilaa uutta lounasravintolaa varten. Ravintolan asiakastiloihin tuotiin grilli. Terrassiparvekkeen asiakastilaa laajennettiin ottamalla varastona ollut kuistin itäpääty terassikäyttöön. Uusi ravintolasiipi ulottui tontin takaosassa palokujalle saakka, mutta Kauppiaskadun puoli palokujasta säilytettiin ulkotilana. Kauppiaskadun porttikäytävä poistui, ja sen paikalle tuli uusi pääovi sekä vanhaan hotelliin yhdistyvät uudet vastaanottotilat. Rakennusten liitoskohtaan tuli matkalaukuille oma luukku, josta ne johdettiin hinaa pitkin sisälle vastaanottoon. Saniteettitilat uudistettiin, mutta kymmenen vuotta aiemmin rakennettu saunaosasto säilyi ennallaan. Kellarikerroksen yläikkunat muurattiin kiinni. Projekti suunniteltiin SOK:n rakennusosastolla Helsingissä.¹¹



Uuden hotellisiiven ja vanhan Börsin liitoskohtaan jäi pieni sisäpiha, jota rakennukset rajasivat joka sivulta. Kullakin sivulla oli käynnit viereisiin rakennuksiin. Osa pihasta katettiin 1984, jolloin rakennusten yhteistä aulatilaa suurennettiin. Vanhan Börsin ykköskerroksen ravintolatilaja avarrettiin siirtämällä nykyisen baaritiskin kohdalla olleet naulakot laajennettuun aulaan. Samalla terrassin toinen kerros lasitettiin ja ulko-ovet uusittiin. Ensimmäisen kerroksen ravintolatilasta terassille johtava ovi poistettiin ja tuulikaappi palautettiin terrassin pitkälle sivulle. Lopuosa sisäpihasta rakennettiin toimistolaksi 1986. Muutokset suunnittelivat Benito Casagrande ja Kari Haroma, Arkkitehtitoimisto B. Casagrande & Co.¹²

Vuonna 1989 uudistettiin jälleen ravintolatilat. Suunnittelijana oli Arkkitehtitoimisto Frank Schauman, joka suunnitteli myös vanhan terrassin jatkoksi uuden terrassin yökerho-keittiösiiven katolle 1994. Forum-korttelin uudistuksen yhteydessä 1997–99 oli taas aika uusia

¹¹ Pääpiirustukset TKA, RakVa.

¹² Pääpiirustukset TKA, RakVa.

ensimmäisen kerroksen ravintolatilat. Ravintola sai oman, asiakastiloihin avautuvan keittiön ja grilli purettiin. Keittiö sai tilaa takasivun keskeltä henkilökunnan ruokahuoneesta ja wc-tiloista. Uudet wc:t tehtiin aiemmin sisäpihasta toimistoksi muutettuun tilaan. Terrassin puuosat vaihdettiin metalliin, tuulikaappi poistettiin ja lasitukset vaihdettiin. Tontin keskiosaan, terrassilaajennuksen tilalle rakennettiin lämmin yhdyskäytävä, joka peitti Vanhan Börsin takajulkisivun toisen kerroksen. Käytävä liitti yhteen parkkitason, hotellirakennukset ja naapuritontilla olevat Börsin tilat toisiinsa. Sisätilamuutokset suunnitteli Arkkitehtitoimisto C & H ja yhdyskäytävän Schauman arkkitehdit. Sama toimisto suunnitteli ravintolatilo-



jen uusimisen 2003, jolloin Kauppiaskadun sivun keskelle palautettiin siinä 1830-luvulta ollut oviaukko. Ovi ja katos tehtiin Strandellin 1903 piirustusten mukaisesti. Oven paikalla vuodesta 1910 olleesta ikkunasta leikattiin lasimaalaus, josta osa kiinnitettiin uuden ulkooven päälle ja papukaijaa esittävä osa päättyi uusittuihin ravintolatiloihin.¹³

Vanhan Börsin nykyinen takajulkisivu parkkikannelta (vas.) ja yhdyskäytävältä (oik.).

Porrashuoneet

Pääporras (A) sijaitsee 1903–04 rakennetussa laajennusosassa. Kauppiaskadun puolella. Laajennuksessa tehtiin myös pienempi henkilökunnan porras (B) pihan puolelle Kauppatorin suuntaiselle sivulle. Kummatkin portaat olivat alkuun hissittömiä. B-portaan ulkoovi poistettiin 1980-luvun laajennuksessa. Portaiden A ja B välissä, osana keittiö- ja tarjoilutiloja on ollut kellarin ja toisen kerroksen välillä keittiöportaat. Niiden yhteyteen tehtiin 1966 ruoka- ja astiahissi. Tarjoiluhissi ja portaat poistettiin 1970-luvun lopussa. Kellariin on ollut käynti myös suoraan pihalta pääportaan takaa. Portaan sisäänkäynti poistettiin myös 1970-luvun muutoksissa, mutta sisäskelmat ovat edelleen kellarissa.¹⁴

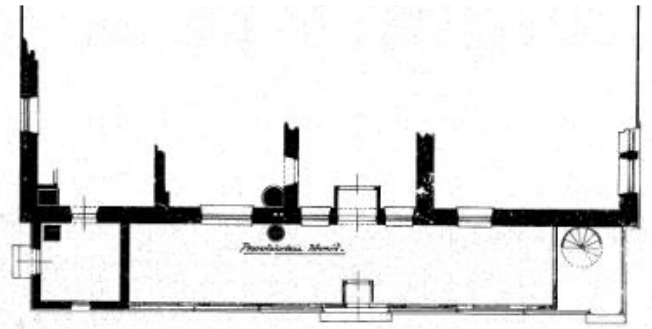
Vanhan Börsin pääsisäänkäynti katoksineen on säilynyt 1909 asussaan.



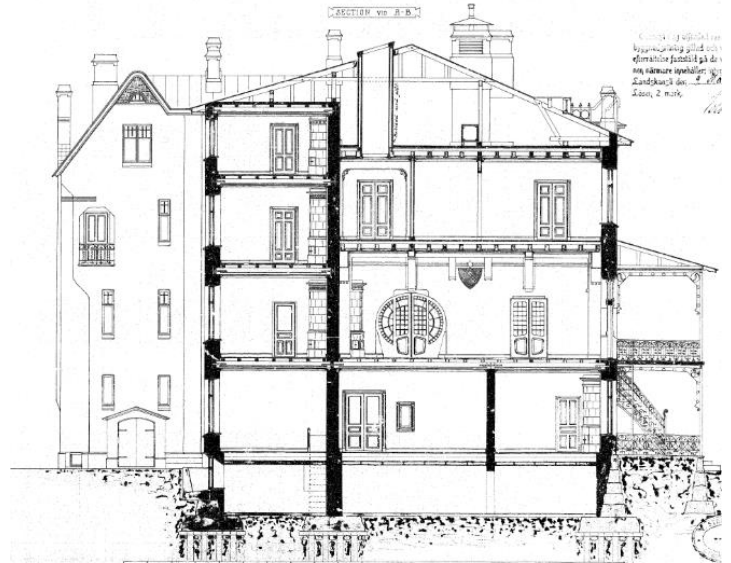
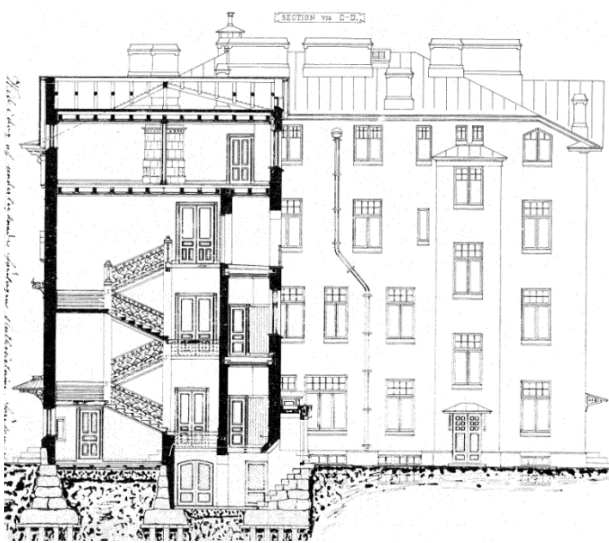
¹³ Pääpiirustukset RakVa; Lausunto Vanhan Börsin...27.9.2018.

¹⁴ Pääpiirustukset TKA, RakVa.

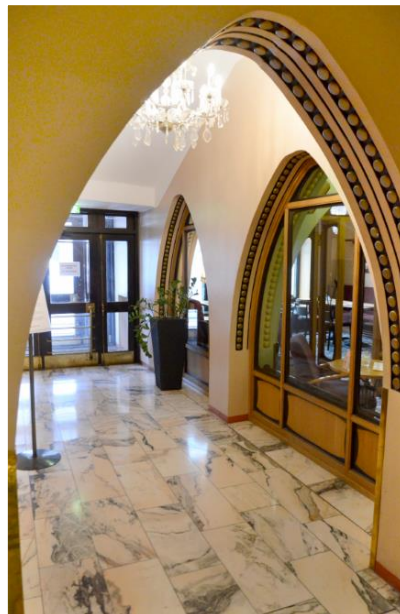
Alkuperäisissä, vuoden 1903 piirustuksissa terassi-parveke on esitetty lämmittämättömänä tilana, jossa on kaksi suoraa avoporrasta molemmissa päädyissä. Käynti portaisiin oli pitkältä sivulta. Terrassista eristettiin puolilämmin tila 1905, jolloin kadun puoleinen porras muutettiin erilliseksi porras-huoneeksi ja portaasta tehtiin kiertävä. Toisen päädyn porras poistettiin. Pihapuolen portaalle tehtiin 1906 varasto. Vuonna 1907 terassi sai kamiinalämmityksen. Lämmitys uusittiin 1970-luvun lopun uudistuksissa, jolloin varasto poistettiin. Nykyisin kuistilla ei ole portaita, eikä sellaisia merkitty 1970-luvun suunnitelmiin, varapoistumistienä oli yhteys pysäköintitasolle. Vuoden 1984 muutokuvaan on merkitty yksi kierreporras kuistin ulkopuolelle, pitkän sivun länsipäähän ja 1989 muutosten yhteydessä tehtiin toinen kierreporras pitkän sivun kadun puoleiseen päähän.¹⁵



Terassin muutokuva 1907 (TKA).



Leikkauskuvat 1903 (TKA).



Vanha pääsisäänkäynti ja aulatilat.

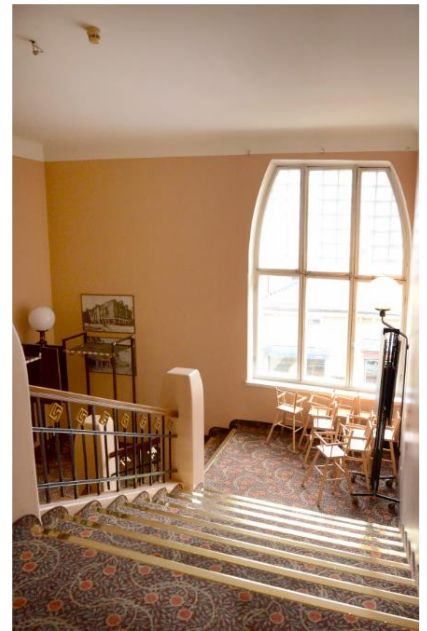
¹⁵ Pääpiirustukset TKA, RakVa.

Pääporras A

Portaaseen käydään vuoden 1909 muutosten yhteydessä uusitusta sisäänkäynnistä, johon kuuluvat art nouveau -tyylinen takorautakatos ja kolmilehtinen, tummalla petsilakalla käsitelty puu-lasiovi sekä pie-nehkö tuulikaappi. Ulko-oven ulkopinnan ala-, keski- ja yläosassa on messinkipellytykset, joista alkuperäisinä säilyneet on korostettu rakennusajalle tyypillisin niittauksin. Sisäpuolella pellytyksiä on vain ala-osassa sekä putkimallisen kahvan ympäristössä. Sisäovi on ulko-oven sisäpintaa vastaava. Vuoden 1909 muutoskuvaan on merkitty lisäksi lyijylasikoristeet, joita ei ovesa ole. Lasien reunat on fasettihiottu.

Aula on varsin pieni, se muodostuu porrashuoneen ensimmäisestä tasosta ilman erillistä eteishallia. Porras alkaa sisäänkäynnin oikealta puolelta ja portaita nousee vasenta puolta. Syöksyjen keskelle jää portaiden rajaama selkeä avokuilu. Kuilu muodostaa ensimmäiseen kerrokseen ulko-oven ja ensimmäisten askelmien väliin syvennyksen, jossa on ennen sijainnut vastaanottotiski. Syvennyksen vieressä, portaiden alla pieni huone, joka on alkujaan ollut puhelinkeskukseksi. Tilassa on edelleen tietoliikennetekniikkaa.

Pieneen aulatilaan tuo ilmavuutta ja valoisuutta avarana portaikon lisäksi porrashuoneen takana avautuvat rakennukset yhdistävä, 1979–86 rakennettu uusi aula, jossa sijaitsee nykyinen vastaanottotiski, wc:t sekä uuden osan pääportaat ja baari. Vanhan aulan sivulla oleviin kahteen 1909 puhkaistuun vanhaan suippokaariaukkoon on asennettu lasit eikä porrashuoneesta ei ole enää suoraa käyntiä vanhan rakennuksen ravintolatiloihin. Niihin kuljetaan kolmannen, porrashuoneen perällä olevan suippokaariaukon läpi uudemman yhteisaulan kautta tai suoraan kadulta.



Porrassyöksyt kuvattuna toiselta kerrostasolta (vas.), ylimmäältä lepotasolta (kesk.) ylimmäältä kerrostasolta (oik.).

Portaiden rakenne poikkeaa muista selvitykseen kuuluvista portaista. Portaat ovat selvityksen ainoat nelisyöksyiset. Porras ei ole vapaakantoinen, mutta on tästä huolimatta hyvin avara. Portaita kannattelee sisäsivusta porrashuoneen keskelle suorakaiteen muotoisen kehän kulmiin pystytetyt neljä kivipilaria sekä niiden väliin kiinnitetyt betoniset reunapalkit. Pilarit toimivat myös kaiteiden päätypylväinä. Pilarit jatkuvat alhaalta kolmannen kerroksen kaiteiden tasolle. Kolmannessa kerroksessa pylväiden päät on viistetty. Nelisyöksyisen portaan etuna on, että sillä on voitu paremmin sovittaa yhteen välipohjiltaan erikokoiset rakennusosat toisiinsa. Yhteys Eerikinkadun siipeen rakennettiin 1970-luvun uudistuksessa uudelleen, kolmannelta kerrostasolta yhteyttä ei enää tehty. Portaikko nousee katutasosta kolmanteen kerrokseen eli se ei johda kellariin eikä ullakolle. Kolmannesta kerroksesta on välioven kautta käynti kerroksen hotellihuoneiden aulaan. Aulasta on edelleen käynti erillisiin, ullakkosaunaan ja ullakkoasuntoihin vieviin portaisiin. Aulasta on myös yhteys keittiöportaaseen.

Kaiteena on ajalle tyypillisesti mustaksi käsitelty kevyt takorautakaide. Pinnon päissä on svastika-aiheinen ornamenttikoriste, joka on maalattu kullanväriseksi. Käsijohde on tummalla petsilakalla käsiteltyä ja

kulmikkaaksi muotoiltua puuta. Seinän puolelle on ripustettu pyöreäksi veistetty puinen käsijohde. Ylimmässä kerroksessa on suurehko, rakennusajalle tyypillisesti muotoiltu moniruutuinen ikkuna, jonka kehykset on ylhäältä viistetty tyvistetyin holvikaaren muotoon. Lisävaloa tulee moderneista pallovalaisimista, joiden muotokieli viittaa jugendiin.

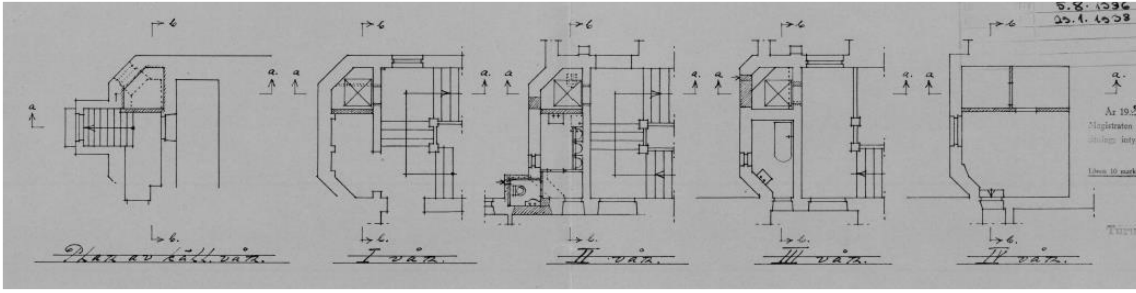


Vasemmalla seinän puolen käsijohde ja pallovalaisin. Oikealla jugendsalin ovi toisella kerrostasolla.

Porrashuoneen seinien nykyinen maalipinta on hyvässä kunnossa. Värisävyinä on käytetty vaaleanpunaisia. Kattopinnat ovat valkoiset ja sileät. Koristemaalauksia ei ole havaittavissa. Palkkien alapinnoissa on sormimainen stukkokuviointi, jonka päädyissä on nelionmuotoiset medaljongit. Ensimmäisen kerroksen aulatilojen lattiapintana on käytetty samaa marmorilaattaa, jota on käytetty Eerikinkadun puoleisessa hotellirakennuksen käytävillä. Porrasaskelmien nykyisenä verhoiluna on vihreä tekstiilimatto, jossa on vaaleita kasviaiheisiä kuvioita. Kolmannessa kerroksessa kokolattiamatto on punertavan sävyinen, kasviaiheisen lisäksi matossa on käytetty samantapaisia pyöreitä marjakuvioita kuin salin seinissä. Seiniin ja salin oveen on kiinnitetty messinkilevyille painetut opastetekstit. Porrashuoneessa on kaksi väliovea. Toinen on kakkoskerroksen jugendsalin pariovi, joka on peräisin Kauppatorin puolella olleesta siivestä. Sen alaosat ovat peilikuvioiset ja yläosat ovat Carl Slotten taidelasia. Kolmannen kerroksen ovi, joka johtaa entisten hotellihuoneiden eli nykyisten toimistotilojen aulaan on uudehko. Porrashuoneen puoli on koristeltu hotellihuoneiden ovista saadun mallin mukaisesti peilikuvioiseksi ja maalattu vaaleanpunaisella ja harmaalla. Vastakkaisella puolella on tavallinen laakapinta.

Portaaseen lisättiin 1930-luvun lopussa pieni hissi porraskuilun pihan puoleiselle sivulle. Hissi palveli molempia rakennuksia. Hissin ovet sijoitettiin alemmissa kerroksissa lepotasolle ja kolmannessa kerroksessa kerrostasolle. Porrashuoneen mitat säilyivät ennallaan, sillä hissikuilu toteutettiin ensimmäisen ja toisen kerroksen wc-tilojen uudelleenjärjestelyllä ja poistamalla kolmannelta kerroksesta sisennetty parveke. Toisen ja kolmannen kerroksen ulkoseinissä olleet aukot siis poistuivat pihajulkisivusta. Muutospii- rustukset laati Arne Eklund. Hissi oli aluksi mukana 1970-luvun saneeraussuunnitelmissa, mutta se kuitenkin poistettiin 1979. Entisen hissikuilun tilalle tuli ensimmäiseen kerrokseen puhelinkoppi ja komero, toiseen ja kolmanteen kerrokseen tehtiin wc:t. Niiden ovina vaikuttaisivat olevan edelleen vanhat hissinovet. Alin hissinovi on muurattu umpeen. Porrashuoneen ensimmäisellä lepotasolla ollut porttikäytävän ikkuna muurattiin myös umpeen, kun porttikäytävä poistui. Toisella lepotasolla ollut yhteys torin puoleiseen hotellisiipeen säilyi paikallaan ja yhdyskäytävälle asenettiin puretusta hotellista kierrätetty, Carl Slotten suunnittelema lasimaalaus. Kolmannessa kerroksessa ollutta yhteyttä ei enää toteutettu uudelleen. Kolmannelle kerrostasolle on myöhemmin tehty kevytrakenteinen varastotila, jonka perällä on hissin tilalle rakennettu wc.¹⁶

¹⁶ Pääpiirustukset RakVa.

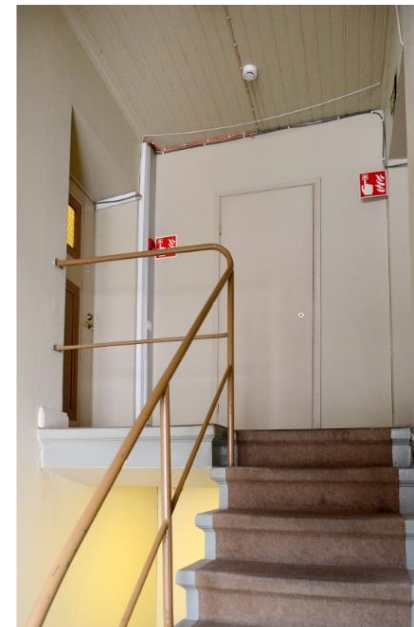
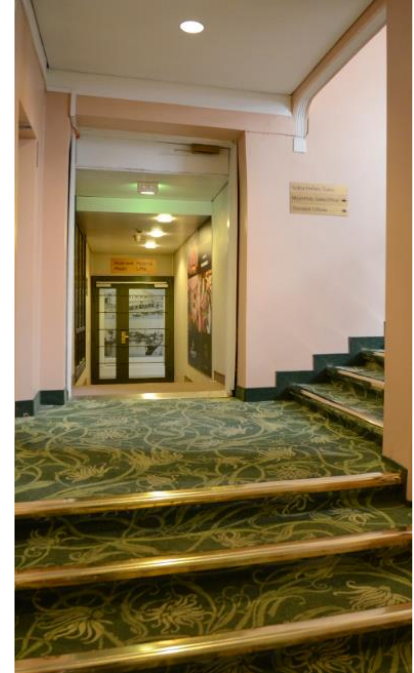


Lupakuva hissin rakentamiseksi 1936 (RakVa).

Porrashuoneen seinään on tehty aukko, josta yhteys jatkuu avoimena käytävänä Eerikinkadun siipeen. Vuoden 1979 piirustuksissa aukkoon on merkitty pariovi. Nykyisin osastoiva ovi on vain uudemman rakennuksen puolella.

Porras B

B-porras on säilyttänyt alkuperäisen luonteensa henkilökunnan portaana. Kolmannessa eli hotellihuonekerroksessa porras on kuitenkin yhteydessä kahteen vanhaan hotellihuoneeseen. Näihin huoneisiin on kuitenkin käynti myös pääportaasta, joka lienee ollut vieraiden pääasiallinen kulkureitti. Porrashuoneen sisäänkäynti on ollut pihan puolelta, mutta ulko-ovi on poistettu 1980-luvulla sisäpihan kattamisen yhteydessä. Portaaseen pääsee nykyisin ainoastaan sisätilojen kautta: ensimmäisen kerroksen keittiö- ja tarjoilutiloista, toisen kerroksen salin aputiloista, kolmannen kerroksen toimistohuoneiden aulasta sekä ullakotiloista. Koska kellarinkin ulko-ovien on poistettu, kellarin pääsee vanhan rungon osalta ainoastaan B portaasta. Toinen käynti kellarin on uudemman rakennuksen kellarin kautta.



B-portaan ylin lepotaso kolmannen ja neljännen kerroksen välissä (vas. ja kesk.) sekä neljäs kerros eli ullakko (oik.).

Porras on kaksivartinen suora porras. Porrashuone on suorakaiteen mallinen ja vanhojen keittiöportaiden tapaan kooltaan pieni. Betoniset porrassyöksyt on kiinnitetty ulkoreunoistaan porrashuoneen seiiniin ja päistään kerros- ja lepotasoihin. Porras on vapaakantoinen, mutta syöksyjen sisäisivuihin on paikoitel-

len tehty välimuurit. Muurit ovat osuuksilla kellari–1. krs ja 2 ½–3 krs. Muurien kohdalla portaan tilavaikutelma on ahdas. Alimmilla tasoilla muurit tukeutuvat alapohjarakenteisiin ja ylempi osuus on pystytetty portaiden reunapalkin varaan. Kolmannen ja neljännen sekä ensimmäisen ja toisen kerrosten väliset osuudet ovat sisäsivultaan avoimet, mikä tuo pieneen portaaseen avaruutta. Näillä osuuksilla syöksyjen väliin jää kapea kuilu.

Porrastasoilla on muitakin eroavaisuuksia. Toisen ja kolmannen kerroksen välisellä lepotasolla on ollut väliovi, jolla on erotettu porrashuoneen alimmat kerrokset toisistaan liittyen ilmeisesti vieraiden ja henkilökunnan vyöhykkeiden jakamiseen. Väliovi on poistettu ja jäljellä on vain oven karmit. Kolmannesta kerroksesta ullakolle johtavalla osuudella kaide on tehty ehkä vieraiden silmää ajatellen hieman komeammaksi kuin alemmilla tasoilla. Kaide on hitsattu kahdesta teräsputkesta, joista ylempi on halkaisijaltaan suurempi ja toimii käsijohteena. Putket on tasojen kohdalla taivutettu kaarelle ja näin kahden eri linjan leikkauspisteestä syntyy veistoksellinen yksityiskohta. Kaiteiden pääty- ja keskitolppina ovat niin ikään teräsputket. Kaide jatkuu alaspäin pelkistetymppänä yksiputkisena. Ensimmäisen ja toisen kerroksen välisellä lepotasolla putken pää on taivutettu välimuurin sisään. Kaiteet on maalattu ruskeiksi.



Näkymät kellarikerroksesta (vas.) ja ensimmäisestä kerroksesta (oik.) seuraaville lepotasoille.

Porrassaskelmat ja tasot ovat betonia. Ensimmäisen ja toisen kerroksen välillä askellankut on jätetty betonipintaisiksi, mikä lienee alkuperäinen ratkaisu koko portaassa. Näiden kerrosten välinen lepotaso on sen sijaan päällystetty mustalla kumimatolla. Samaa mattoa on käytetty kellarin ja ensimmäisen kerroksen välillisillä askelmilla. Ylemmillä tasoilla askelmat ja tasot on päällystetty ruskealla kokolattiamatolla, ja askelmien päädyt on jätetty betonipintaisiksi ja käsitelty keskiharmaalla maalilla. Kerros- ja lepotasoilla on profiloitu jalkalista, askelmien kohdalla jalkalistoja ei ole. Porrashuoneen sisäkaton pintana on valkoiseksi maalattu helmiponttipaneeli. Tasojen ja syöksyjen alapinnat on rapattu sileiksi ja maalattu vaaleiksi samaan tapaan kuin seinätkin. Ensimmäisen ja toisen kerroksen välisten porrassyöksyjen välissä oleva seinä on toiselta puolelta paneloitu.

Ensimmäisen kerroksen ulko-ovi on muurattu umpeen, mutta sen paikan erottaa vielä seinäpinnasta puuttuvana jalkalistana ja muurauksessa näkyvistä saumoista. Porrashuoneen ulkoseinällä on kolme normaalikokoista ikkunaa lepotasojen kodalla. Kaksi ylemmää ikkunaa espanjoletteineen ynnä muine heiloituksineen ovat alkuperäiset. Ikkunat eroavat hieman toisistaan. Toisen ja kolmannen kerroksen välillä on T-ikkuna, jonka ylin kenttä on jaettu pieniin ruutuihin. Kolmannen ja neljännen kerroksen välinen ikkuna on jaettu pystysuunnassa kahteen yhtä suureen valoaukkoon, joiden yläosat on niin ikään jaettu pikkuruutuihin. Ylimmällä tasolla seinäpinta on muita tasoja korkeampi ja pääikkunan yläpuolella on vielä rinnakkain kaksi pikkuikkunaa, joissa on yksi isompi alaruutu ja ylhäällä kaksi pientä ruutua rinnakkain. Ensimmäisen ja toisen tason välinen ikkuna on myös T-mallinen, mutta ilman pikkuruutuja. Se on ilmei-

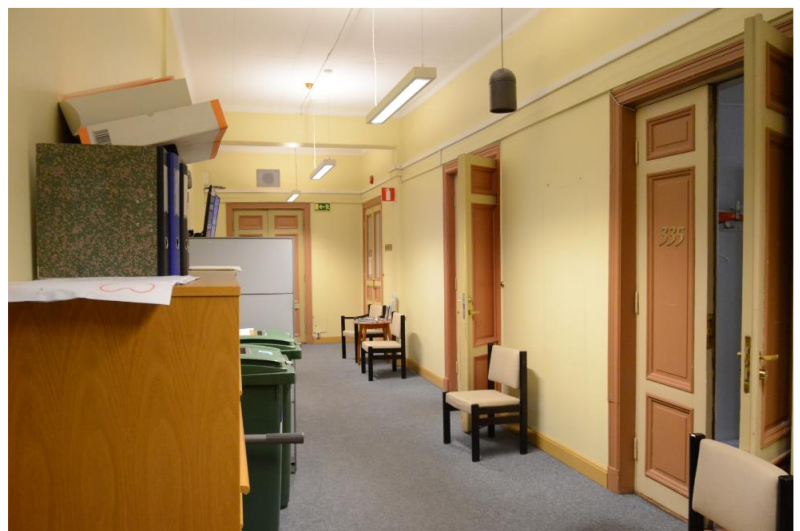
sesti vaihdettu 1980-luvulla kun sisäpiha muutettiin huonetilaksi. Lasit ovat sumennettua maitolasia. Laajennusosan vesikaton räystäs nousee ikkunan alaosaan, joka on peitetty vanerilla. Vanhoja valaisimia ja katkaisimia ei ole säilynyt.



Vas.: Ensimmäisen ja toisen kerroksen välinen lepotaso. Kesk.: Ullakkohuoneen ovi. Oik.: Hissikuilu on sijoitettu porrashuoneen viereisistä huoneista lohkaistuun tilaan eli porraskuilun mittasuhteet ovat säilyneet ennallaan.

Kolmannessa kerroksessa oleva, rakennuksen takaseinän suuntainen vanha hotellihuoneen ovi on vielä alkuperäinen. Sitä vastapäätä oleva ovi on uusittu. Se johtaa pieneen eteistilaan, josta on käynti toiseen vanhaan hotellihuoneeseen sekä muutaman porraskäytävän kautta kolmannen kerroksen aulatiloihin, jossa valtaosa vanhoista hotellihuoneista sijaitsee. Porrashuoneen ullakkokerroksen väliovet ovat alkuperäiset, alemmat väliovet on sen sijaan uusittu. Vanhojen ovien heloitukset on uusittu. Myös komeronovet on uusittu. Ullakkokerrokseen on lisätty teknisiin tiloihin johtava ovi takaseinälle.

Neljännellä kerroksella olevien entisten hotellihuoneiden aulatilat. Huoneiden ovet ovat alkuperäiset.



Koy Affarcentrum Fastighets Ab

Turun Lampun talo (Syreniuksen talo)

Tontti VI-5-1002 (VI-2(a))

Kauppiaskatu 4 B Linnankatu 9a

Rakennettu 1910–11; 1920–23

Arkkitehti F. Strandell

Arkkitehti Wäinö Määttä



Muutokset

- 1920–23 Laajennus, Linnankadun puoleinen siipi (Turun Lamppu) / arkkitehti F. Strandell, muutospiirustukset arkkitehti W. Määttä.
- 1967–70 Liiketilojen ikkunoiden ja ovien uusiminen, puu-lasi-rakenteiset ikkunat teräs-lasi-rakenteisiksi (Syreniuksen talon puoli säilyi entisellään), liikehuoneistojen ja konttoritilojen sisätilamuutokset, kerrosten 2–4 ikkunoiden uusiminen molemmissa rakennuksissa / A. S. Sandelin / Olli Kestilä.
- 1979–81 Sisätilamuutoksia Linnankadun puolella 1.–2. kerroksissa, liike- ja toimistokerrosten yhdistäminen sisäportaalla / Arkkitehtitoimisto Lukander & Vahtera. Lisärakennus Kauppiaskatu 4A / Arkkitehtitoimisto B. Casagrande & Co.
- 1986 Katutason näyteikkunoiden ja sisäänkäyntien muutoksia Linnankadun puolella, toimistotilaa myös Kauppiaskadun siiven ylempiin kerroksiin, kellarikerroksen myymälä/näyttelytilojenmuutos varastoksi (Yrittäjien Fennia) / Suunnittelutoimisto Harri Kaukinen Ky.
- 1989 Porttikäytävän muutos porrashuoneen aulaksi / Arkkitehtitoimisto Laiho-Pulkkinen-Raunio.
- 2017– Neljännen kerroksen toimistotilojen muutos asunnoiksi, porrashuoneen ovien ja ikkunoiden paloturvallisuuden parantaminen, kellarin muutos, julkisivujen ja porrashuoneiden korjaus / Schauman arkkitehdit.

Turun Lampun talona tunnettu, neljäkerroksinen asuin-liikera-
kennus on toteutettu kahdessa vaiheessa L-kirjaimen muo-
toon. Kauppiaskadun puoleisen osan on suunnitellut Frithiof
Strandell ja sen on rakennuttanut 1910–1911 leskirouva Syre-
nius. Syrenius oli jo aiemmin, vuonna 1904 käyttänyt Stran-
dellia viereisen, Börsin vastaisella rajalla olleen talonsa laa-
jennuksen suunnittelijana. Uudemmassa rakennuksessa hyö-
dynnettiin aiemmin rakennettua palvelijaporrasta. Tontin siir-
ryttyä Syreniukselta Affärcentrumille Strandell suunnitteli
maaliskuussa 1920 Linnankadun puoleisen laajennusosan.
Laajennus oli vanhaa osaa mukaillen jugendtyylinen eli ajan
arkkitehtuuriin verraten jo vanhanaikainen. Arkkitehti Wäinö
Määttä laati ajanmukaisemmat, klassismia henkivät muoto-
kuvat jo seuraavan vuoden syyskuussa. Rakennus valmistui
1923. Määttä modernisoi myös Kauppiaskadun siiven Linnan-
kadun puoleisen pään ulkoasuaa. Vuonna 1904 rakennetun
jugendtalon tilalle valmistui 1981 Arkkitehtitoimisto B. Casa-
grande & Co:n (1979) suunnittelema moderni liikerakennus.
Puretun rakennuksen piianporras jäi uuden ja vanhan raken-
nuksen sisään.¹⁷



1910. Länsisivun puoleinen osa 1910-11. Johan Nyberg

Strandellin 1910 piirtämä ensimmäi-
sen vaiheen julkisivu Kauppiaskadulle
(TKA).

Strandellin laatima laajennussuunnitelma 1920 (TKA), vasemmalla Kauppiaskadun sivu, oikealla Linnankadun sivu.

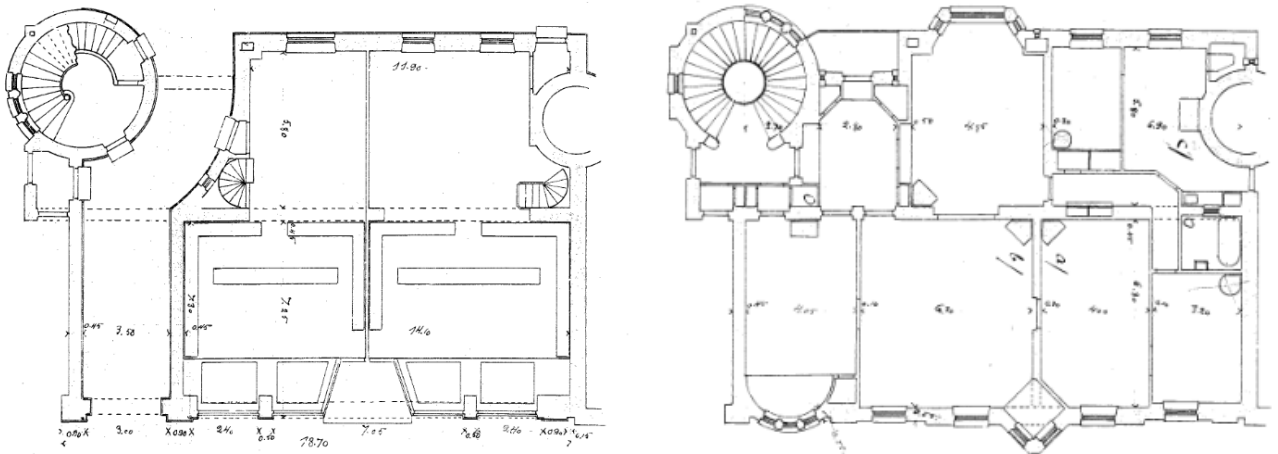
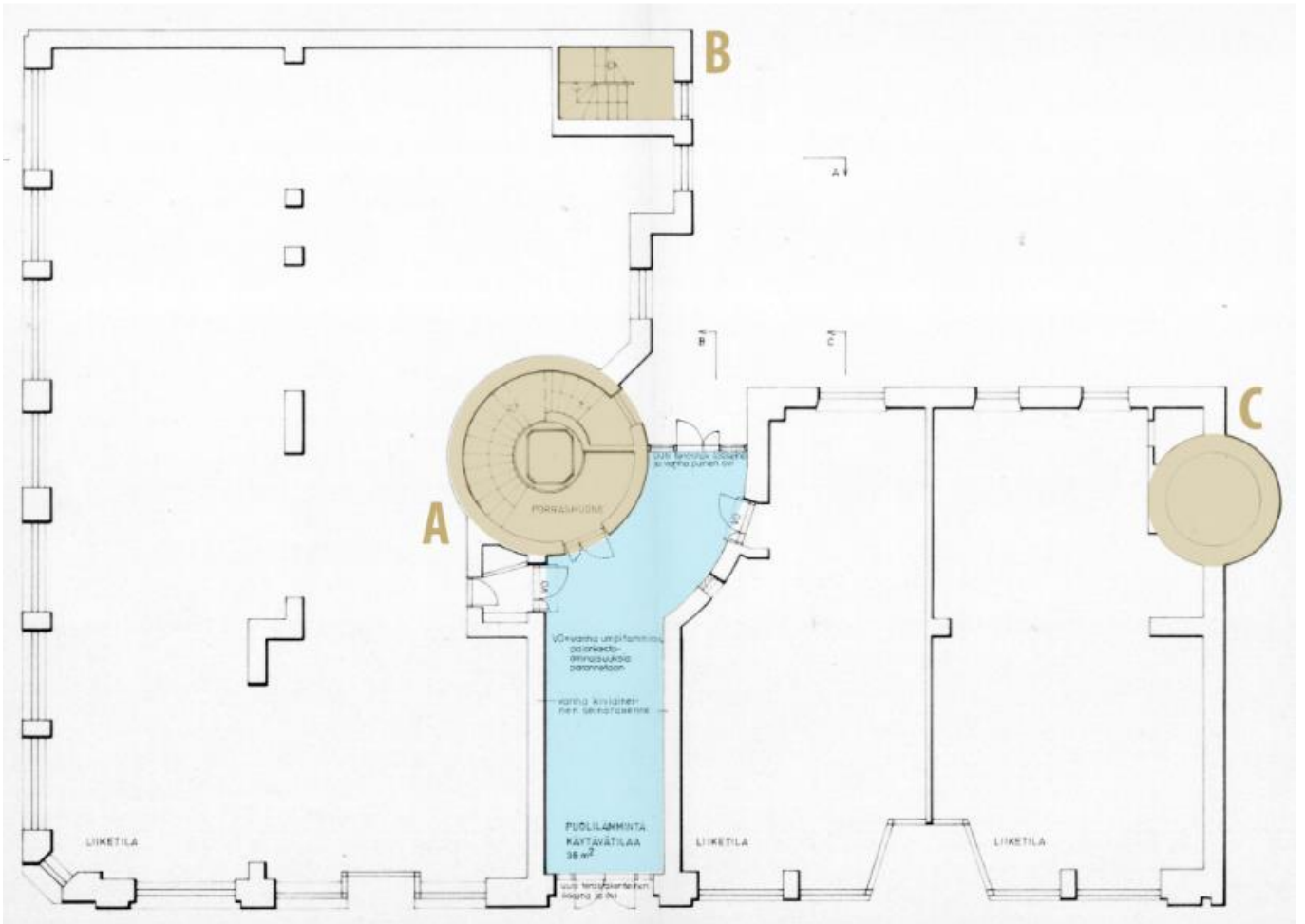


Wäinö Määttän laatimat muutospiirustukset 1921 (TKA).



¹⁷ Pääpiirustukset TKA, RakVa.

Rakennuksen porrashuoneet ja aula, pohjana porttikäytävän muutoskuva vuodelta 1988.



Kauppiaskadun siiven rakennuslupakuva 1910 (TKA), ensimmäinen kerros eli liikehuoneistokerros (vas.) sekä asuinkerrokset 2–4 (oik.). Pääporras rakennettiin rakennusrungon kulmaan tulevaan laajennusosan liitoskohtaan.

Porrashuoneet

Talossa on yksi pääporras rakennuksen sisäkulmassa. Rakennuksen molemmissa päädyissä on piianportaat, joiden ulko-ovet ovat pihan puolella. Porras B on Linnankadun siiven päädyssä ja C-porras on Kauppiaskadun puolen päädyssä. Kaikki portaat on rakennettu eri aikaan. C-porras on rakennettu siis jo ennen nykyistä rakennuskantaa vuonna 1904. A-porras toteutettiin talon ensimmäisessä rakennusvaiheessa 1910–11. B-porras tehtiin 1920-luvun laajennuksessa.



Entinen porttikäytävä on muutettu aulaksi 1989. Vanha pääovi on siirretty alkuperäiseltä paikaltaan aulan taka-oveksi.

A-porras

Talon pääovi sijaitsi alun perin porttikongin perällä. Porttikäytävä on ollut ajoneuvoliikenteelle hieman hankalakulkuinen, sillä pyöreä porrashuone työntyy käytävän puolelle aiheuttaen mutkan käytävän takaosaan. 1980-luvun alussa valmistuneeseen uudisrakennukseen tehtiin uusi porttikäytävä, mikä teki vanhan tarpeettomaksi ja käytävä muutettiin lämpimäksi aulaksi 1989. Entisen porttikäytävän molempiin päihin asennettiin uudet teräslasiset ulkoseinät. Porrashuoneen vanha tamminen ulko-ovi säilytettiin ja se siirrettiin käytävän perälle aulan taka-oveksi. Kadun puolelle tuli kaksilehtinen uusi teräs-lasiovi. Käytävässä olevat liiketilojen takaovet säilytettiin entisellään ja vanhoilla paikoillaan. Muutokset suunnitteli samassa talossa pitkään toiminut Arkkitehtitoimisto Laiho-Pulkkinen-Raunio.

Käytävän seinä- ja kattopinnat on kunnostettu ja lattiaan on asennettu keraamiset laatat. Harmaaseen lattiapintaan on toteutettu ruskealla ja beigellä mattomaisia shakkiruutukuvioita. Seinien sileään rappauspintaan on tehty roiskerappamalla pilasterimaisia, suorakaiteen mallisia profiloitteja. Seinäpinnat ja pystyprofiloinnit ovat väriltään vaalean ruskeat. Lisäksi seinäpinnat on jaettu vaakasuuntaisella, yksinkertaisella suoralla valkoisella boordilla. Katto on maalattu valkoiseksi. Seinän ja katon liitokohtaa kiertää valkoinen holkkalista. Graniittinen sokkelikivi korvaa jalkalistan ja kertoo kyseessä olevan entiset ulkoseinät. Aulan väriyksessä on käytetty julkisivun vanhoja sävyjä ennen äskettäin valmistunutta julkisivusa-neerausta.



Pääporras on kaarevasivuinen yksisyöksyinen kiertävä porras, jota noustaan vasenta puolta. Askellankut sekä kerros- ja lepotasot ovat harmaata mosaiikkibetonia. Kerrostasot jatkuvat huoneistotasanteille, joiden pinnoitteena on mustavalkoinen, tähtikuvioitu keraaminen laatta. Seinä- ja kattopinnat on rapattu sileiksi ja maalattu. Seinien alaosan pintakäsittelynä on okrankeltainen ootras. Sen yläreunaa rajaa jugendtyylinen, tähkäaiheinen laastiboordi, joka on maalattu hieman ruskeaan taittuvalla punaisella maalilla. Suurempaa tähkäkuviointia on käytetty porrashuoneen ja huoneistotasanteiden välisten seinien aukoissa boordin korkeudella. Seinien yläosat, katot ja porrassyöksyjen alapinnat on maalattu valkoiseksi. Kolmannen ja neljännen kerrostason huoneistojen ovia ympäröivät seinät on käsitelty samalla tavalla, toisen kerroksen oviseinät on rapattu sileiksi ja maalattu kauttaaltaan valkoisiksi. Lattianrajaan on maalattu vihreä kaista, varsinaista jalkalistaa ei ole. Takorautainen kaide on muotoilultaan jugendtyylinen ja yksinkertaisen koristeellinen. Spiraalimaisesti ja nauhamaisesti kiertyvä puusta taidokkaasti veistetty käsijohde on massiivinen ja huomattavan korkea. Käsijohteen nykyinen pintakäsittely on ovien tapaan punainen peittomaali. Sisääntulokerroksen ovet on käsitelty petsilakalla.

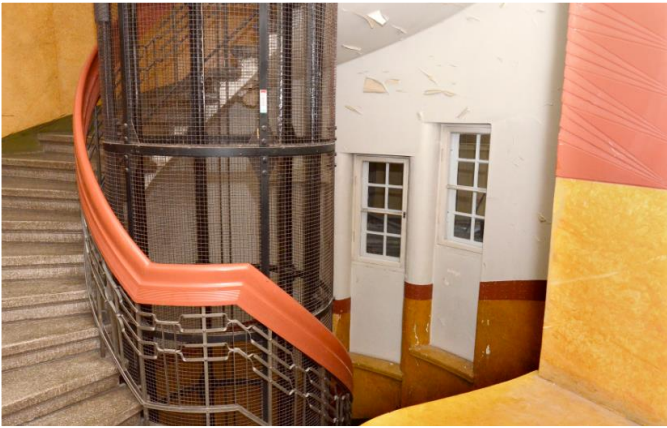
Sisääntulokerros (vas.) ja toinen kerrostaso (kesk. ja oik).



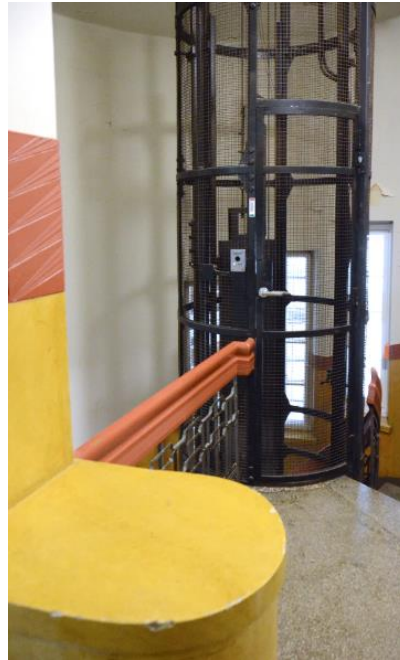
Neljännessä kerroksessa toimistotiloina palvelleet suuret asunnot on 2017 aloitetussa muutoksessa jaettu pienempiin. Porrashuoneen mittasuhteet eivät ole muuttuneet. Kauppiaskadun puoleiset huoneistojen ovet on uusittu moderneiksi laakaoviksi. Niiden tumman harmaa väritys poikkeaa vanhoista ovista. Linnankadun ja Eerikinkadun suuntaiset ovet on säilytetty ja muutettu uusille käytäville johtaviksi välioviksi, ja niiden yläosat on muutettu lasisiksi. Kirjeluukut muistuttavat edelleen vanhasta käytöstä. Kolmannessa kerroksessa olevat huoneistojen ovet ovat alkuperäiset. Toisen kerroksen kaikki ovet on vaihdettu aiemmin laakaoviksi, jotka on peittomaalattu vanhojen peiliovien tapaan punaisiksi.

Porrashuoneen pääikkunoina on kolme kapeaa ja korkeaa valoaukkoa, jotka on sijoitettu porrastetusti rinnakkain portaan etenemän mukaan. Ikkunat ovat alkuperäiset ja niiden nykyinen pintakäsittely on valkoinen peittomaali. Ulompi ikkuna on jaettu 2x8 pieneen ruutuun ja sisempi ikkuna on jaettu neljään suurempaan ruutuun. Ulomman ikkunan puitteet on juuri huoltomaalattu. Ikkunapenkit ovat betonia ja ootrattu kuten seinien alaosat. Ensimmäisen ja toisen kerroksen välillä on lisäksi ollut kolme ikkunaa Linnankadun puoleisella sivulla. Ikkunat on laajennuksen myötä muurattu umpeen. Myös pihan puoleisesta ikkunaryhmästä yksi valoaukko on muurattu kokonaan umpeen ja kaksi osittain. Ylimmän ikkunarivin yksi ikkuna on muutettu savunpoistoikkunaksi. Porrashuoneen Linnankadun puoleisilla sivuilla on kerroksissa 2–4 siviikkunat, jotka nekin ovat alun perin olleet ulkoikkunoita, ja laajennuksen yhteydessä niistä on tullut huoneistojen ja käytävän välisiä ikkunoita. Toisessa ja kolmannessa kerroksessa on jäljellä läpinäkyvyyttä rajoittaneet vanhat lasimaalaukset. Neljännen kerroksen siviikkunaan on asennettu maitolasi. Kolmannessa ja neljännessä kerroksessa on lasimaalaukset lisäksi Linnankadun puoleisten huoneiston ovien yläpuolella.

Siro, mustaksi maalattua teräsverkkoa oleva hissitorni on sijoitettu portaan keskelle. Pyöreä ja läpinäkyvä hissitorni korostaa portaikon spiraalimaista ja tornimaista luonnetta. Kahdelle hengelle rekisteröity pääportaan hissi on talon ainoa. Puupaneloitu hissikori on vastaavanlainen kuin viereisessä Reginan talossa. Hissikorissa on ikkunat kolmella sivulla. Peilikuvioidut puupinnat on petsattu ja lakattu. Alimpia porrasaskelmia on sahattu, jotta hissini ovi mahtuu aukeamaan. Hissin tarkastuskilpeen on merkitty vuosiluvuksi 1934.



Toinen (vas.) ja kolmas (oik.) kerrostaso.

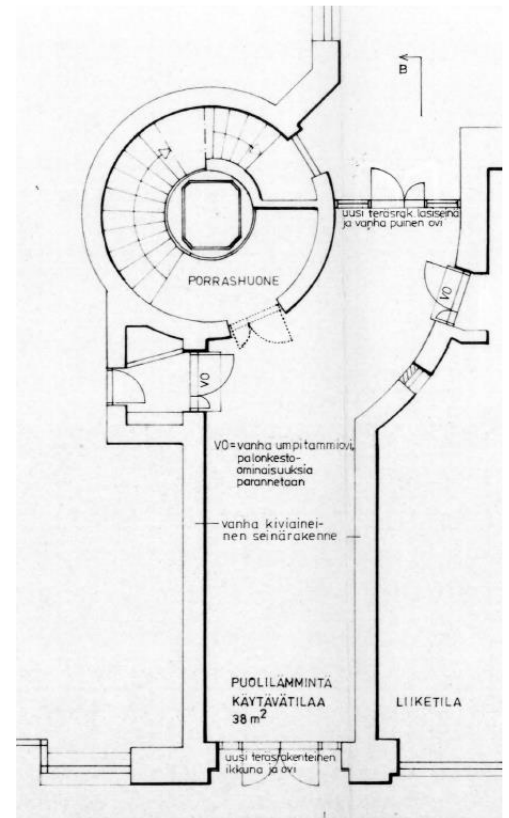
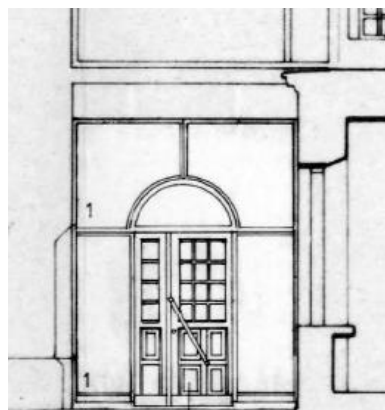
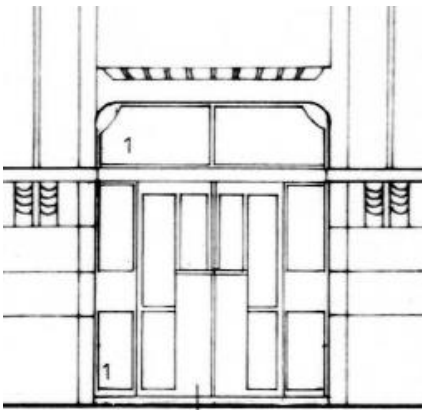


Neljäs kerros. Reuniimmaisissa kuvissa näkyvät uudet käytävät.

Hissi.



Porttikäytävän muutos aulaksi, yksityiskohtia lupakuvasta 1988 (RakVa). Vasemmalla kadun puolen sisäänkäynti, keskellä pihan puolen sisäänkäynti ja oikealla pohjakuva.



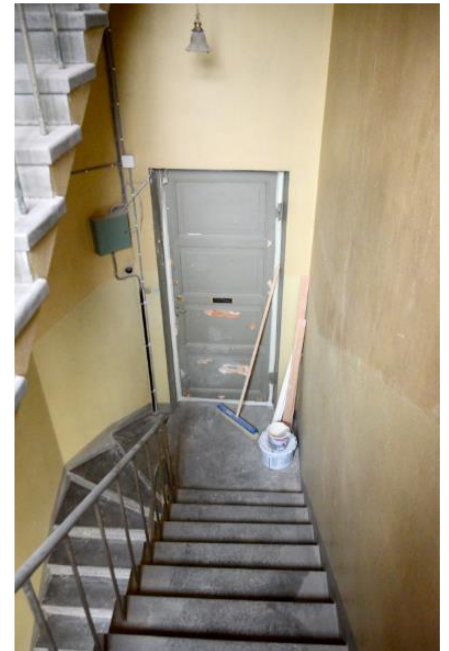
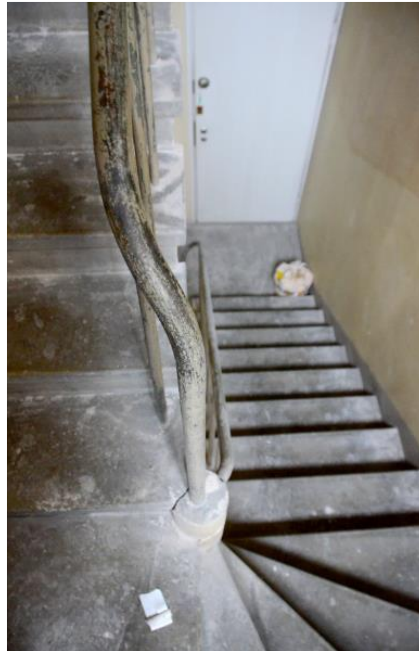
Nykyinen pääovi Kauppiaskadulla.

B-porras



Portaan sisäänkäynti.

Porras toimii nykyisin varauloskäytävänä eikä se ole päivittäisessä käytössä. Porras on suorasiivinen kaksivartinen kiertävä porras. Syöksyjen alaosat ovat suorat ja tasojen kulmissa askelmat kiertävät, jolloin tasanteiden leveydeksi jää vain puolet porrashuoneen leveydestä. Portaaseen käydään pihan puolelta, josta nouseaan vasenta puolta puoli kerrosta ensimmäiselle kerrostasanteelle. Oikea puoli johtaa alas kellarikerrokseen. Portaikko on kapea ja rakenteeltaan vapaakantoinen. Kaiteen käsijohde ja pinnat ovat pyöreää metalliputkea. Käsijohteet on taivutettu syöksyjen päissä valuun upotetuiksi päätytolpiksi. Käsijohde on kulunut lähes maalittomaksi. Päällimmäinen maalikerros on harmaa.



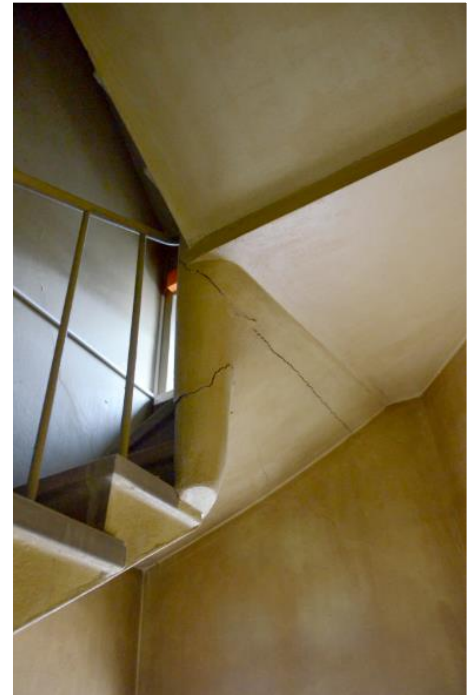
Näkymä ensimmäisen ja toisen kerroksen väliselle lepotasolle (vas.) sekä toiselle (kesk.) ja kolmannelle (oik.) kerrostasolle.

Kerros- ja lepotasot sekä askellankut ovat hiottua betonia, joka on sävytetty tumman harmaaksi. Ensimmäisellä tasolla ei ole huoneiston ovia, vaan kaksi alkuperäistä, kapeaa komeron ovea, joista toisen takana on wc. Huoneistojen ovia on tasoilla 2–4, kussakin yksi huoneistoon johtava ovi. Toisen kerroksen ovi on uusittu, kolmannen ja neljännen kerroksen ovet ovat alkuperäiset. Vanhat ovet ovat vihertävän

harmaalla peittomaalilla maalattua massiivimäntyä. Ovissa on päällekkäin neljä tasakokoista peilikuviota. Oviin on lisätty uudet lukot, vanhat lukot ja painikkeet on jätetty paikoilleen. Ullakolla on vanha teräsovi, jonka takana on käytävä, joka johtaa ullakolle jälkikäteen tehtyihin huoneisiin. Kellarin ovet on uusittu.

Kiertävää ja suoraa porrasmuotoa yhdistävät porrassyöksyt ja tasot on valittu veistoksellisesti, ja vaikutelma on leijuvan kevyt. Rakenteissa on paikoin murtumia.

Ikkunat ovat alkuperäiset ja T-malliset. Ylälasi on jaettu kahteen nelikulmaiseen ruutuun. Kehykset on maalattu sisäpuolelta valkoisiksi ja ulkopuolelta ruskeiksi. Ullakkokerroksen ikkuna-aukko on muita matalampi ja siihen on asennettu savunpoistoikkuna. Alkuperäinen ikkuna on irrotettuna lepotasolla. Seinäpinnat ja porrassyöksyjen alapinnat on rapattu sileiksi ja maalattu vaalean keltaisiksi. Seinien alaosan sävy on yläosaa vaaleampi. Ykköskerroksessa värikentät on erotettu vaakasuuntaisella, kapealla ruskealla raidalla. Valaisimet ovat vanhat ja malliltaan poikkeuksellisesti riippuvat. Vanhat palautuskytkimet ovat säilyneet. Huoneistosivulla on jälkikäteen pinta-asennuksina vedettyjä sähkökaapeleita.



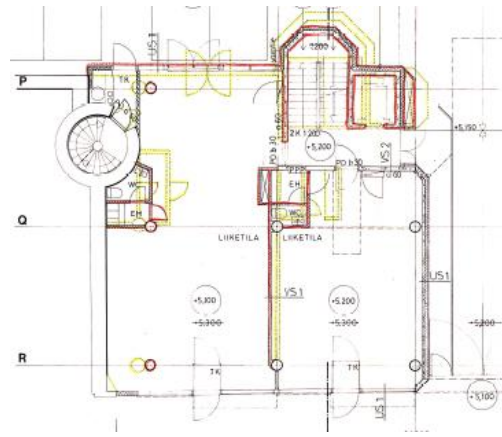
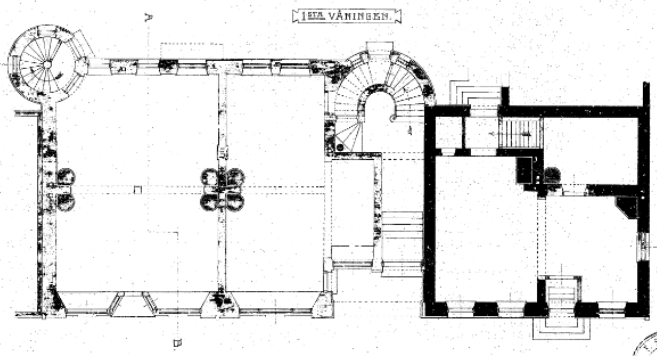
Vas.: Näkymä ullakkotasanteelta. Oik.: Riippuvat valaisimet ovat porrashuoneissa epätavallisia.



C-porras

Syreniuksen omistamaa, 1881 valmistunutta kaksikerroksista kivitaloa laajennettiin 1904 kolmikerroksiseksi jugendtaloksi. Uusi pääporras tuli rakennuksen keskelle. Piianporras sijoitettiin rungon takanurkkaan, jotta sitä voitiin käyttää myös tulevan, 1911 valmistuneen rakennuksen portaana. Vanha rakennus purettiin 1970-luvun lopussa uuden liikerakennuksen tieltä, mutta Lampun talon käytössä oleva porras säilytettiin ja kierrätettiin jälleen myös uuden talon kakkosportaana. Porras ei ole enää päivittäisessä käytössä, vaan se toimii varauloskäyntinä.¹⁸

¹⁸ Pääpiirustukset TKA, TMA.



Puretun rakennuksen muutos- ja laajennuspiirustus 1904 (TKA). Muutoksessa rakennettu pieni pyöreä porrashuone sijoitettiin rakennuksen nurkkaan ja sitä hyödynnettiin uudemmissa rakennuksissa. Oik.: Nykyisen rakennuksen 1. kerros, lupapiirustus 1979 (RakVa).

Porras on kiertävä vasenporras. Porrassyöksyjä kantaa ullakon kerrostasolle ulottuva pyöreä kivipilari. Ullakkotasolla muurin tilalla on metallikaide. Sisääntulokerroksen ja kellarin välillä porras on kaksivartinen ja suora. Porrashuoneesta käydään holvattujen aukkojen kautta erillisille kerrostasoille, joista on käynti edelleen huoneistoihin. Aukkojen paikalle on 1980 valmistuneen rakennuksen piirustuksiin merkitty väliovet. Neljännestä kerroksesta on yhteys uusien asuntojen käytävien kautta A-portaaseen. Portaatin mitoitus on palvelijanportaalle tyypillisesti niukka ja sisustus yksinkertainen. Askellankut ja tasot ovat betonia, ja nykyisenä pintakäsittelynä on harmaa peittomaali. Pyöreää metalliputkea oleva käsi-johde on asennettu suoraan seinään. Porrashuoneen rakenteita on osin uudistettu uuden rakennuksen pystytysvaiheessa. Entinen pyöreä ulkoseinä on jäänyt sisäseinäksi. Pihan puolelle avautuneet ikkunaukot on muurattu umpeen. Seinästä erottuvat ikkunoiden paikat syvennyksinä ja ikkunapenkit ulokkeina. Vanha ulko-ovi on poistettu ja portaaseen käydään nykyisin pienen eteistilan kautta. Kellarista ensimmäiseen kerrokseen johtavat porrasaskelmat on valettu uudelleen ja syöksyjen väliin on tehty uusi, suora muuri. Seinä- ja kattopinnat sekä porrassyöksyjen alapinnat on maalattu hiljattain valkoisiksi. Ykköskerroksen puisia peiliovia lukuun ottamatta huoneistoihin johtavat ovet on vaihdettu osastoiviin teräksisiin laakaoviin. Porrashuoneeseen on varastoitu vanhoja ovia. Neljännen kerroksen teräsovi johtaa uusien asuntojen käytävälle, jossa sisempi porrashuoneen ovi heloituksineen on alkuperäinen. Vanhojen ovien pintakäsittelynä on vihertävän harmaa peittomaali. Valaisimet ja sähkötekniikka on uusittu.

Vas.: Neljännen kerroksen A-portaasta C-portaaseen johtavat väliovet. Kesk. ja oik.: näkymä neljänneltä kerrosta-solta.



Koy Turun Aurakatu 3

Tontti VI-5-2003 (VI-5-3b)
HOP Turku, Edgrenin talo
Aurakatu 3, Linnankatu 11b

Edgrenin talo (Sininen talo)

Aurakatu 3
Rakennettu 1884
Arkkitehti Waldemar Backmansson
Arkkitehtitoimisto F. Strandell



Muutokset

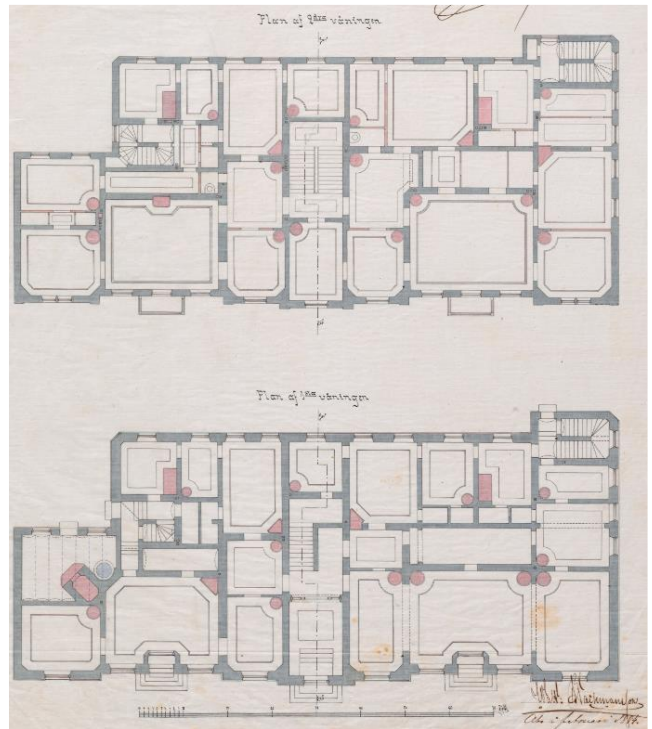
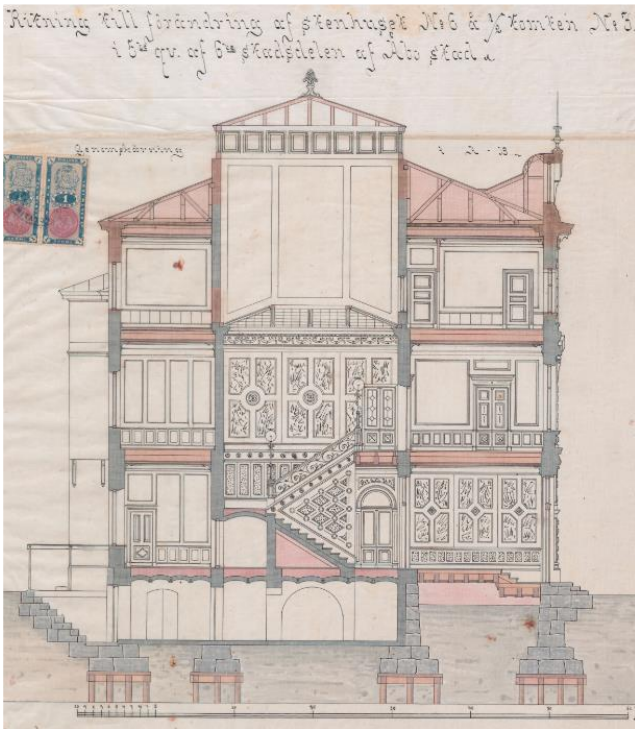
- 1886 Laajennus, uusi sisäänkäynti Linnankadun puoleiseen päätyyn / A. Helenius.
1903 Sisätilamuutos, 2. kerroksen pesuhuoneet ja väliseinämuitoksia / Arkkitehtitoimisto F. Strandell.
1907–10 Laajennus ja sisätilamuutos, pihan puolelle uusi asuinrakennus / Arkkitehtitoimisto F. Strandell.
1964–65 Sisätila- ja julkisivumuutoksia, uusi sisäporras ja huoneistojen välinen hissi / Arkkitehtitoimisto Kurt Simberg & Co.
1970 Sisätilamuutos (3. krs:n sauna torin puoleiseen asuntoon) / Rakennus- ja piirustustoimisto K. Arasola.
1979 Lisärakennus ja sisäpihan siipiosan purku, sisätilamuutoksia / Arkkitehtitoimisto B. Casagrande & Co.
1979 Torin puoleisen sisäänkäynnin sisäänveto, sisäänkäynti lisärakennukseen / Arkkitehtitoimisto Tauno Keiramo.
2008–13 Talotekniikan korjaus / Schauman Arkkitehdit Oy 2008.

Vasemmalla rakennuksen julkisivu helmikuussa 1884 laaditussa rakennuslupakuvassa. Oikealla saman vuoden kesäkuussa laadittu piirustus, jonka mukaan talo toteutettiin keskiosaltaan korotettuna (TMA).

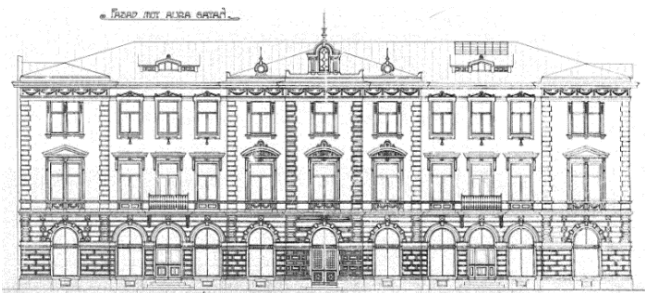


Kirjakauppias A. W. Edgrenin 1884 rakennuttama ja Waldemar Backmanssonin piirtämä kertaustyylinen asuin-liikerakennus suunniteltiin aluksi kaksikerroksiseksi, mutta se toteutettiin osittain kolmikerroksisena korottamalla rakennuksen keskiosaa, johon tuli ullakkohuoneisto. Tontti siirtyi Åbo aktiebankille ja rakennus nostettiin kauttaaltaan kolmikerroksiseksi 1907–1908. Samaan aikaan tontin Linnankadun kulmaan pystytettiin pankkirakennus. Kolmas kerros tehtiin vanhaa uusrenessanssijulkisivua mukaillen. Tarkoitus oli alkuun, että katutason julkisivu olisi säilynyt ennallaan uusrenessanssiasuudessaan, mutta se toteutettiin kuitenkin jugend-vaikutteisena, jolloin voimakkaan rustikoitu ulkoasu keveni. Liiketiloja suurennettiin väliseiniä kaatumalla ja kadun puolelle avattiin suuret jugend-henkiset näyteikkunat. Liikehuoneiden ovia pienennettiin ja niistäkin tehtiin uuden tyylin mukaiset. Pääsisäänkäynti sai tässä yhteydessä nykyisen sisäänvedetyn muotonsa. Sisäänveto toimi katoksena, josta järjestyi käynti kahteen sivulla olevaan liikehuoneistoon ja keskellä olevaan pääportaaseen. Pääportaikon uusrenessanssityyliset koristemaalaukset vaihtuivat hillitympiin jugendmaalauksiin. Muutoksen suunnitteli tontille samaan aikaan valmistuneen pankkirakennuksen arkkitehti Strandell. Hän suunnitteli 1910 myös pihan puolelle kolmikerroksisen

asuinrakennuksen, johon tuli ulkokuoneet ja pesutupa. Rakennukset yhdistettiin toisiinsa yksikerroksisella siipiosalla Edgrenin talon torin puoleisesta päädyistä. Pankkitalon ja Edgrenin talon väliin rakennettiin toiseen kerrokseen yhdyskäytävä. Näin tontin kaikkiin rakennuksiin järjestyi sisäyhteys.¹⁹

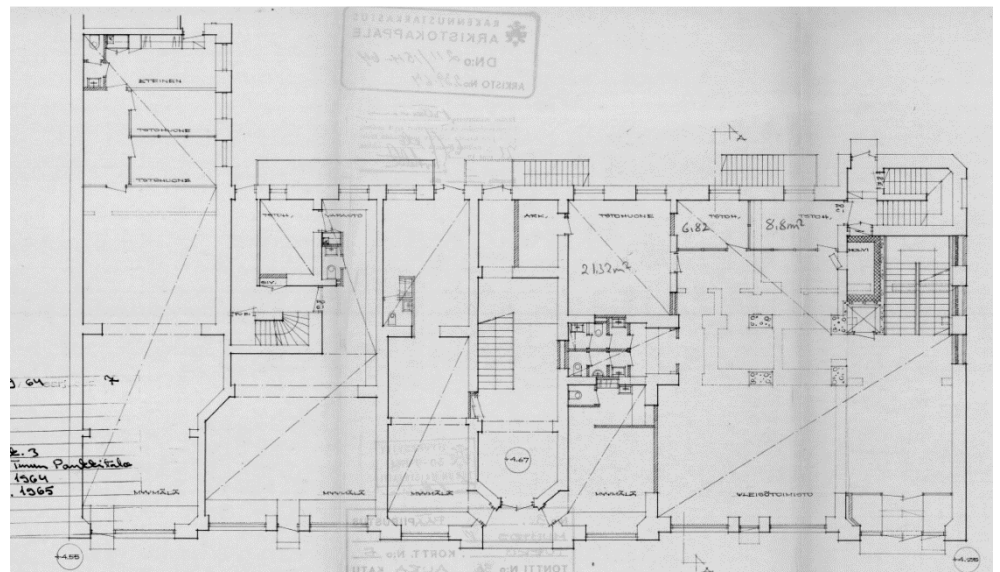


Vas.: Leikkaus, rakennuslupakuva 1884 (KA). Piirustuksessa on kuvattu pääportaan uurenessanssityyliset koriste- maalaukset. Oik.: 1. ja 2. kerroksen pohjat, rakennuslupakuva 1884 (KA).



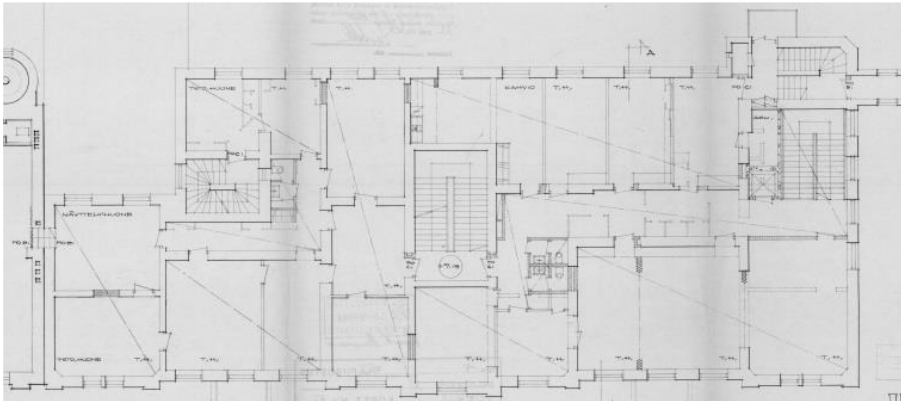
F. Strandellin laatimat muutuskuvat 1908 (TKA). Vasemmalla ensin hyväksytty piirustus ja oikealla muutoslupapiirustus, joka koskee katutason fasadia.

Muutospiirustus 1964, 1. krs (RakVa).

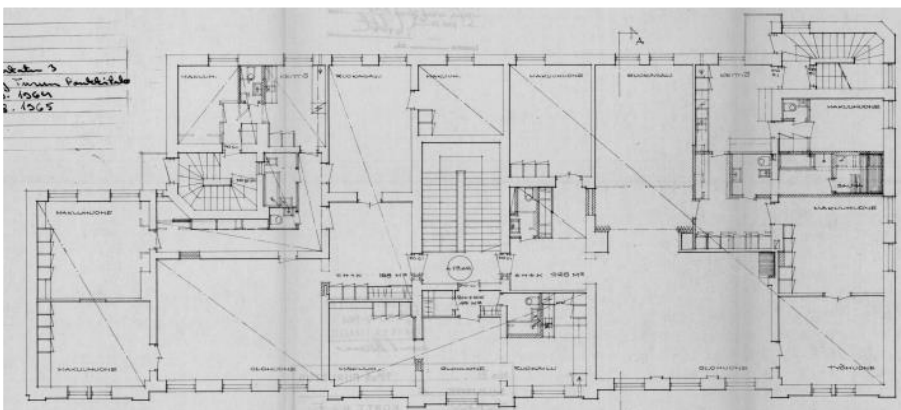


¹⁹ Pääpiirustukset KA, TKA; MIP.

Rakennus modernisoitiin 1964–65 talon ollessa HOP:n omistuksessa. Liiketilöjen näyteikkunat ja ulko-ovet uusittiin, mutta ulkoseinään ei puhkaistu uusia aukkoja. Toisessa kerroksessa olleet asuntojen parvekkeet poistettiin. Sisätiloissa muutettiin mm. huonejakoja ja pääportaan sisäovien aukotuksia. Ensimmäisen kerroksen Linnankadun puoleisessa päässä purettiin useita väliseiniä laajan asiakaspalvelutilan rakentamiseksi. Pääportaan koristeellinen tuulikaappi merkittiin kuviin poistuvaksi rakenteeksi, mutta se kuitenkin säilytettiin. Toinen kerros, joka oli ollut asuinkäytössä, muutettiin toimistotiloiksi. Kolmanteen kerrokseen, rakennuksen molempiin pätyihin jäi edelleen asunnot. Linnankadun puolen asuntoon lisättiin sauna. Samaan pätyyn lisättiin myymälä- ja toimistotilat yhdistävä eli kellarista toiseen kerrokseen johtava porras (nykyiset Haraldin portaat) ja hissi, jonka konehuone sijoitettiin kellariin. Myös kellaritilat uusittiin. Varastotilojen lisäksi kellariin sisustettiin keittiö ja kahvihuone talon eteläkulmaan. Rakennus yhdistettiin toisesta kerroksesta torin puolen naapuritontin taloon. Katutasosta poistettiin yksi ulko-ovi pääsisäänkäynnin ja Linnankadun puolen oven välistä. Muutokset suunnitteli arkkitehtitoimisto Kurt Simberg ja pääurakoitsijana oli Rakennustoimisto R. Järvinen. Torin puoleisen päädyn asuntoon tehtiin sauna 1970, suunnittelijana Rakennus- ja piirustustoimisto K. Arasola.²⁰



Muutospiirustukset 1964, kerrokset 2 ja 3 (RakVa).

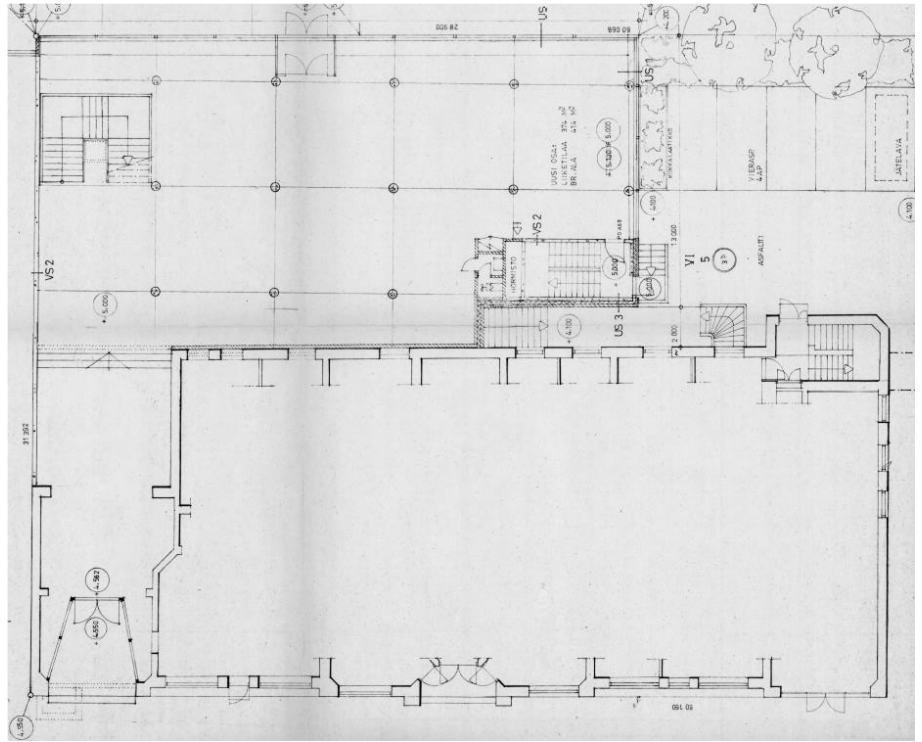


Päärakennuksen taakse nousi uusi kaksikerroksinen liikerakennus osana kauppakortteli Forumin toteuttamista 1979. Rakennukseen tuli myös kellarikerros autopaikkoja ja varastotiloja varten. Rakennuttajana oli nyt Turun Pankkitalo Oy. Uutta rakennusta varten purettiin pihan asuinrakennus ja talot yhdistänyt siipiosa. Ensimmäiset lupakuvat laati Arkkitehtitoimisto B. Casagrande & Co 1977. Niissä esitettiin mm. että uusi ja vanha rakennus yhdistyisivät sisätiloiltaan toisiinsa molemmissa kerroksessa, ja että vanhan osan palvelijanporras jäisi käytöstä ja porras korvattaisiin wc-tiloilla. Kuvia muutettiin vielä kahteen kertaan 1978 ja 1979, ja suunnittelijaksi vaihtui Tauno Keiramon toimisto. Muutoskuvissa rakennukset olivat alkuun sisätiloiltaan erilliset, mutta ensimmäisen kerroksen osalta toisiinsa kiinni rakennetut. Viimeisimpien kuvien mukaisesti uusi rakennus yhdistyi vanhaan ykköskerroksesta ja toisen kerroksen osalta massat tulivat erilleen, joskin hyvin lähelle toisiaan. Sisäyhteys tehtiin torin puoleiseen pätyyn. Järjestely oli siis hyvin samankaltainen kuin puretun rakennuksenkin aikana, uudisrakennus vain avautui nyt korttelin sisäosaan. Kadun puolen näyteikkuna ja ulko-ovi muutettiin torin puoleisessa päässä syvennykseksi, johon tuli sääältä suojattu sisäänkäynti ja käytävä uudisrakennukseen. Muilta osin vanhaan

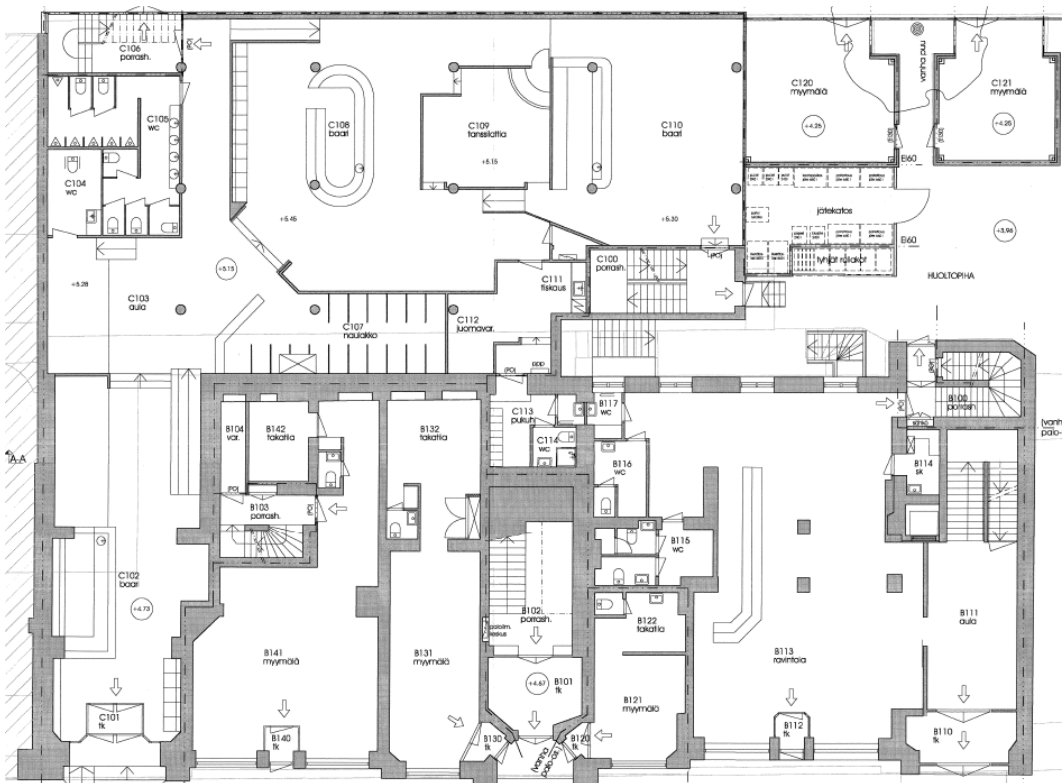
²⁰ Pääpiirustukset RakVa.

osaan ei esitetty luvanvaraisia muutoksia. Ilmeisesti yhteys naapuritontin (6) taloon kuitenkin poistettiin. Lisäksi on mahdollista, että palvelijan portaan kolmannessa kerroksessa ollut, WC:n ja porrashuoneen välinen sisäikkuna ummistettiin tässä yhteydessä. Uusien liiketilöiden ulko-ovet ja parkkihallin sisäänkäynti tulivat kauppapihan puolelle ja sinne kuljettiin vanhojen porttikäytävien kautta.²¹

Uudisrakennuksen 1. krs ja Edgrenin talon muutoksenalainen osa (sisäänkäynti uudisrakennukseen), rakennuslupakuva 1979 (RakVa).



Nykyisin kokonaan liike- ja toimistokäytössä olevaan rakennukseen on vuosituhannen vaihteen molemmin puolin sisustettu useita ravintoloita. 1990-luvun lopussa perustettu Viikinkiravintola Harald toimii Linnankadun puoleisessa päädyssä toisessa kerroksessa. Sen sisäänkäynti tapahtuu 1960-luvulla rakennettujen sisäportaiden kautta. Katutasossa toimivan Ravintola Cow:n kaksi näyteikkunaa muutettiin kokonaan sivuille aukeaviksi 2005. Rakennuksen sisätiloja on uudistettu osana kiinteistön talotekniikan peruskorjauksesta 2014. Porrashuoneisiin ei ole tehty rakenteellisia muutoksia lukuun ottamatta yhden oven poistamista käytöstä. Muutoksen on suunnitellut Schauman arkkitehdit 2008. Projekti liittyy HOP:n rakennuksen korjauksiin, ja hanke on osittain kesken.²²

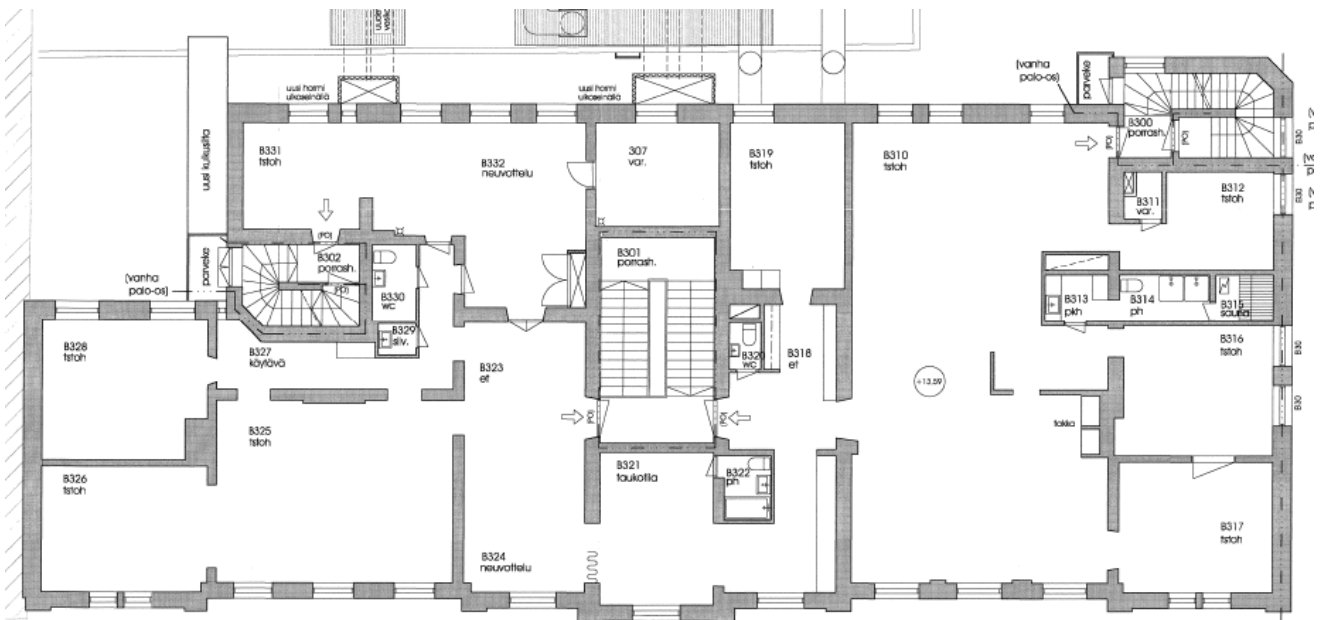
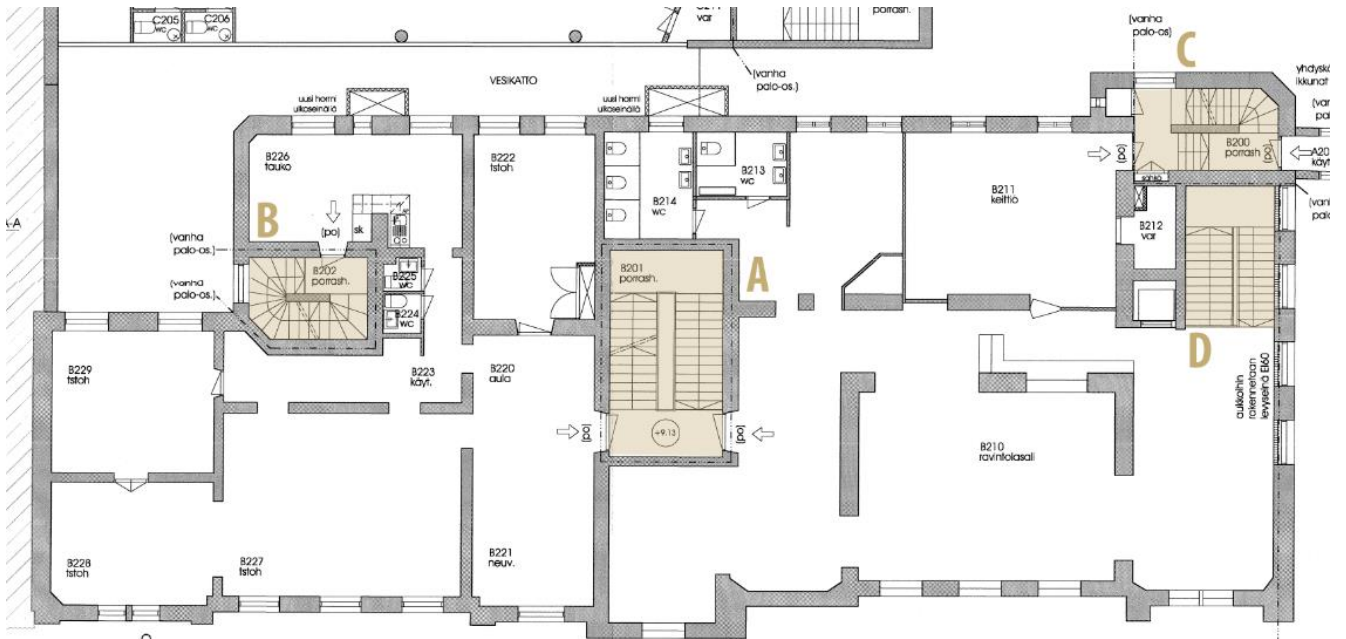


Edgrenin talo ja liittyminen sisäpihan rakennukseen, 1. krs:n viimeisin muutoskuva vuodelta 2008, hyväksytty 2014 (RakVa).

²¹ Pääpiirustukset RakVa.

²² Pääpiirustukset RakVa; MIP.

Toisen (yllä) ja kolmannen (alla) kerroksen muutoskuvat 2008 (RakVa). Toisen kerroksen pohjaan on korostettu porrashuoneet.



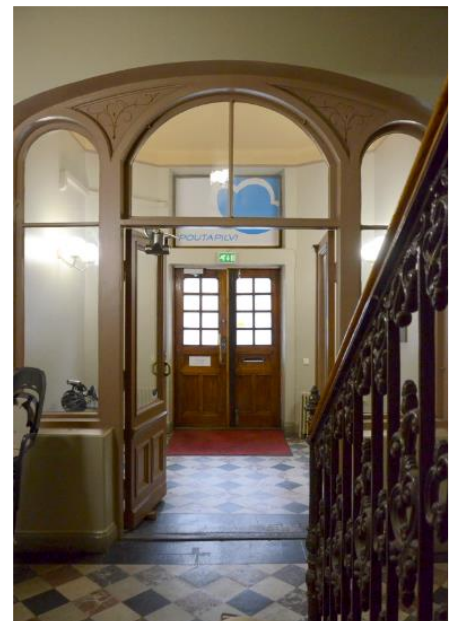
Porrashuoneet

Rakennuksessa on yhteensä neljä porrashuonetta. Pääporras (A) sijaitsee rakennuksen keskellä. Talon päätyjen pihan puoleisissa kulmissa on kaksi palvelijanportaita (B ja C). 1960-luvulla rakennukseen on lisätty huoneistojen välinen porras (D) Linnankadun puoleisen päätyyn rungon keskelle. Käynti siihen tapahtuu kadun puolelta.

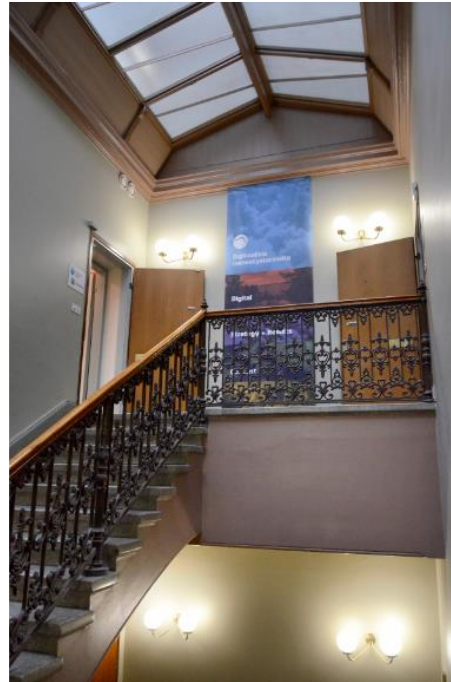
Pääportaan aula.

Pääporras A

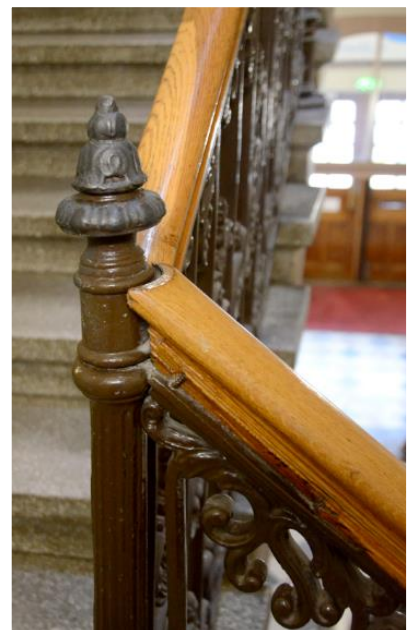
Pääportaaseen käydään kadulta rakennuksen julkisivun keskellä olevasta syvennyksestä, josta on lisäksi käynnit sivuilla oleviin liiketiloihin. Sisäänkäynnin nykyahmo on peräisin 1900-luvun alun



muutoksesta. Vanha kaksilehtinen ulko-ovi on tammea ja säilynyt jugendasussaan. Sen alaosa on peilikuvioiset ja yläosassa on kummassakin 2x4 pieniruutuista lasia. Oven yläpuolinen ikkuna on aikanaan ollut pieniruutuinen, mutta ikkuna on korvattu yksiruutuisella, mainosteipatulla lasilla. Ulko-ovesta siirtyään ennen porrashuonetta olevaan eteishalliin, joka väliseinällisenä tilana toimii myös tuulikaappina. Väliseinä on ala- ja yläosiltaan kivirakenteinen, ja yläpalkki on loivasti holvattu. Keskiosan ikkunaruudut on kiinnitetty koristeellisesti veistettyihin puukehyksiin. Lasien yläosat ovat pyörökaariset ja kaarien väliset puuosat on veistetty jugendaiheisesti. Seinän keskellä on kaksilehtinen väliovi, jonka alaosa on peilikuvioiset ja yläosissa on yksiruutuiset lasit.



Vas.: Katutason kerros. Oik: Ylin, kolmas kerrostaso.



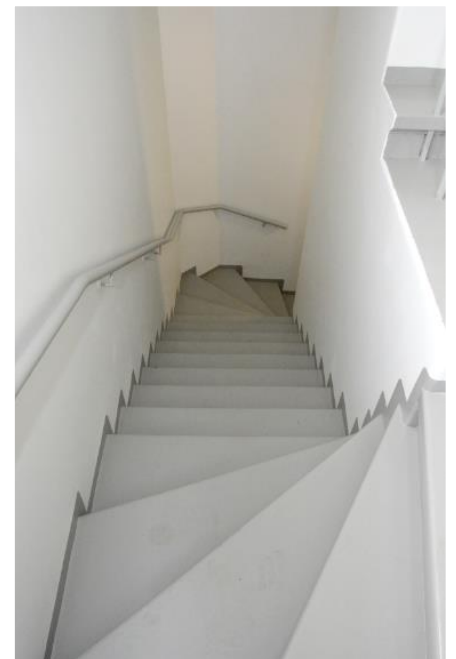
Vas.: Kerros- ja lepotasoja kannattelevat palkit ja kappaholvit. Kesk.: Huoneistojen viulutetut laakaovet ajoittuvat 1960-luvun muutoksiin. Oik.: Valurautakaide.

Porrashuone on sijoitettu kaikilta sivuiltaan rakennuksen keskelle. Portaaseen tulee luonnonvaloa etuoven ja lasiseinäisen tuulikaapin kautta sekä kattoikkunasta. Porrashuoneen yläpohjana on 1908 korotuksen yhteydessä rakennettu mansardimallinen lasikatto, jonka alimmat lappeet ja päädyt ovat umpinaiset ja harjalla kohtaavat lappeet ovat maitolasia. Varsinainen valoa tuottava kattoikkuna on vesikatolla. Porrashuoneen katutaso kerroksesta on aiemmin ollut käynti sivuilla oleviin liiketiloihin. Toinen ovista

muurattiin umpeen jo 1908, ja toinen oviaukko muutettiin komeroksi 1964–65. Komerossa on nykyisin sähkökeskus.²³

Porrasnousut alkavat rakennusrungon keskeltä. Portaat ovat suorat kaksivartiset, kantavana rakenteena on vapaakantoinen kappaholvi. Portaat johtavat katutasosta vasenta puolta kolmanteen kerrokseen eli yhteyttä toissijaisiin tiloihin eli kellariin ja ullakolle ei ole. Kaiteet ovat rakennusajalle tyypillisesti koristeellista valurautaa, joka on käsitelty tumman ruskealla maalilla. Tammiset käsijohteet ovat säilyneet maalaamattomina, niiden pintakäsittelynä on lakkaus. Kerros- ja lepotasot sekä askellankut ovat alkuperäistä harmaata mosaiikkibetonia. Tuulikaapin ja porrashuoneen lattia on myös säilynyt alkuperäisenä. Lattiat ovat diagonaalisesti ladottua, neliönmuotoista marmoria. Laattojen väreinä ovat musta, harmaa, punainen ja valkoinen. Jalkalista on huomattavan leveä, ylhäältä profiloitu, harmaanvihreällä peittomaalilla käsitelty puulista.

Toisessa ja kolmannessa kerroksessa on porrashuoneen sivuilla kaksi sisäänkäyntiä huoneistoihin, mikä on alkuperäinen ratkaisu. Kolmanteen kerrokseen, kadun puoleiselle sivulle on 1960-luvulla tehty yksi lisäovi, joka on poistettu 2010-luvun muutoksissa. Maalipinnat on hiljattain uusittu. Sekä alkuperäisiä että jugendajan vanhoja koristemaalauksia on otettu ja jätetty paikoitellen esiin. Nykyisiksi ja sävyiksi on valittu esiin otetuista sävyistä harmaanvihreää, okraa ja ruskeaa. Uudet maalaukset on tehty huomattavasti yksinkertaisemmin ilman ornamenttiikkaa jakamalla eri pinnat eri sävyisiin kenttiin. Uusilta vaikuttavissa messinkivalaisimissa on kaksi pyöreää opaaililasikupua.



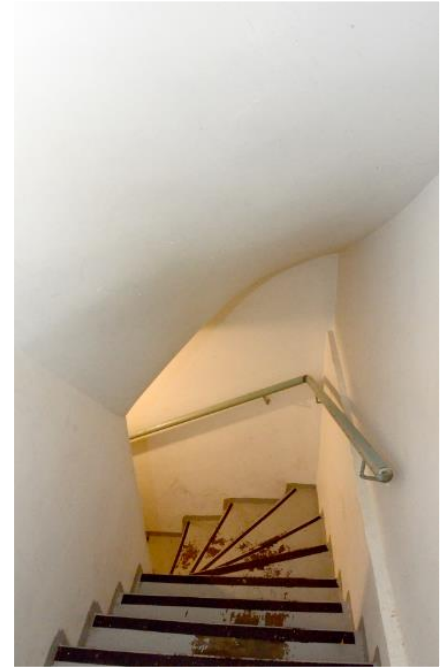
C-porras. Oikealla näkymä kolmannella kerroksella olevalle parvekkeelle, keskellä kolmannen kerroksen ikkuna ja oikealla näkymä parvekkeen ovelta alas.

Palvelijanportaat B ja C

B-porras on sijoitettu talon pohjoispuolen päädyn keskelle rungon sisäpuolelle. C-porras sijaitsee rakennuksen pihan puoleisessa kulmassa puoliksi talon rungon sisällä ja puoliksi rungon ulkopuolella. Molemmat portaat johtavat kellaritiloista kolmanteen kerrokseen. Ullakkoportaat on osastoitu porrashuoneesta palo-oviin. Molempiin portaisiin on ollut alkuaan ulko-ovet pihan puolella. B-portaan ulko-ovi on poistettu 1970-luvun lopun laajennuksessa, jonka yhteydessä portaaseen tehtiin uusi uloskäynti kellarin kautta laajennusosan kellaritiloihin. Portaan toiseen kerrokseen on 2010-luvulla tehty käynti 1970-luvun rakennuksen vesikatolle. Kyseessä on ykköskerroksen ravintolan (Karu Izakaya) rakennushankkeeseen liittynyt varapoistumistie, joka on tehty ikkunan paikalle. 1960-luvun muutoksissa B-portaan kolmanteen ker-

²³ Pääpiirustukset RakVa, TMA.

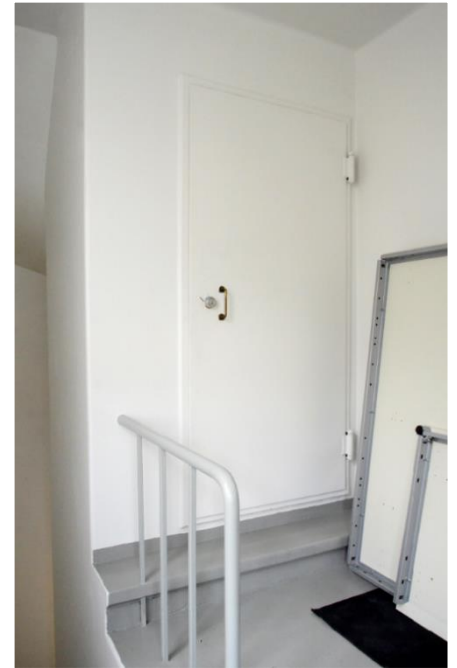
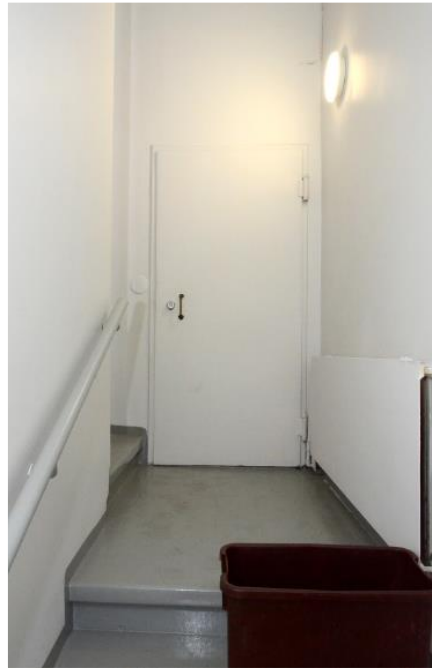
rokseen tehtiin tuuletusparveke. Vielä osittain kesken olevassa talotekniikan peruskorjauksessa parvekkeeseen tullaan yhdistämään kulkusilta, joka johtaa uusiin iv-konehuoneisiin 1970-luvun rakennuksen vesikatolla. B-portaassa ulkoseinäpintaa on vähän, ja luonnonvaloa saadaan ainoastaan kolmannen kerroksen parvekkeen oven ikkunoista. Oven yläpuolinen ikkuna on levytetty umpeen ja siitä on tehty läpiviennit uusille iv-kanaville.



Vasemmalla B-portaan toinen ja kolmas kerros kuvattuna laajennusosan katolta. Keskellä toisen kerroksen uusi varauloskäynti ja uusia iv-kanavia sisältä katsottuna. Oikealla näkymä B-portaan ykköskerroksesta kellarikerrokseen.

C-portaassa muutoksia on ollut huomattavasti vähemmän. 1960-luvun suunnitelmissa oli lisätä C-portaaseen toinen parveke toiseen kerrokseen, mitä ei ilmeisesti kuitenkaan koskaan toteutettu. Portaassa on ollut alusta saakka parveke kolmannessa kerroksessa. C-portaassa ulkoseinäpintaa on enemmän, mikä on mahdollistanut B-porrasta enemmän ikkunapintaa ja luonnonvaloa. Ikkunat ovat pihan puolella toisessa ja kolmannessa kerroksessa. Lisäksi alaoven ja parvekkeen ovet ovat osittain lasia.

Portaiden rakenteelliset ratkaisut ja sisustus ovat samanlaiset. Porrashuoneet ovat suorakaiteen malliset ja portaat ovat kiertävät, paikoitellen nousujen keskellä on lepotasoja. B-porrasta noustaan vasenta puolta ja C-porrasta oikeaa. Keskellä on kielimuuri. Tilat ovat ahtaat ja paikoin hyvin matalat. Vaihtelevat kattomuodot seurailevat porrarakenteiden holvauksia. Käsijohde on pyöreäksi sorvattua puuta, joka on ripustettu yksinkertaisin kiinnikkein porrashuoneen ulkoseinään. C-portaassa on lisäksi pieni teräsputki-kaide ullakon oven yhteydessä. Porrasaskelmat ja lattiatasot ovat suurelta osin betonia, osassa kerros- ja lepotasoja lattiapintana on käytetty nähtävästi alkuperäisenä ratkaisuna neliönmuotoista mosaiikkibetonilaattaa, joka on myöhemmin peittomaalattu harmaalla maalilla. C-portaassa ykköskerroksen alkuperäiset lattiapinnat on päällystetty tummalla sirotepintaaisella laattalla. C-portaan maalipinnat on uusittu vastikään. Katto- ja seinäpinnat on maalattu valkoisella, kerros- ja lepotasot sekä porrasaskelmat, samoin kaiderakenteet on maalattu keskiharmaalla peittomaalilla. B-portaan seinä- ja kattopintojen värisävyt ovat samankaltaiset, mutta jo ikääntyneet. Porrasaskelmissa on käytetty mustaa maalia. Suuri osa ovista on uusittu 1960-luvulla, samoin osa radiaattoreista, mahdollisesti myös osa ikkunoista. Huoneistoihin johtavat ovet ovat puurakenteisia laakaovia. Kellariin, ullakolle ja sivuilla oleviin rakennuksiin johtavat ovet ovat teräslevypintaaisia palo-ovia. C-portaan huoneistojen ovet ovat viilupintaaisia kuten pääportaassa, muut ovet ovat maalattu valkoisiksi. Ovien ja ikkunoiden heloituksia on uusittu eri aikoina, osa on vielä alkuperäisiä. Valokatkaisijat ovat suurelta osin 1960-luvulta.



Vasemmalla C-portaan alkuperäinen ulko-ovi ja keskellä saman portaan toisen ja kolmannen kerroksen välisellä lepotasolla oleva ovi, jonka takana on pankkitaloon johtava yhdyskäytävä. Oikealla ullakon ovi kolmannessa kerroksessa.

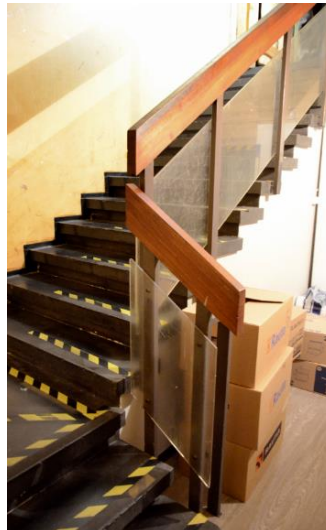
D-porras

Portaaseen käydään tuulikaapin ja tilavan aulan kautta Aurakadun sivun Linnankadun puoleisesta päästä. Modernistista arkkitehtuuria edustava porras rakennettiin 1960-luvulla yhdistämään kellarikerroksen, katutasen ja toisen kerroksen sisätilat. Porras toteutettiin avoportaana ilman osastoivaa porrashuonetta. Porras on malliltaan suorasiivinen, kaksisyöksyinen suora porras. Porrasta nouseaan vasenta puolta. Kantavana rakenteena on käytetty betonista keskipalkkia, joka on mahdollistanut avoaskelmat. Läpinäkyvä kaiderakenne koostuu harvakseltaan askellankkuihin asennetuista, teräsputkesta valmistetuista pinnoista ja niiden väliin kiinnitetystä akryylilevyistä sekä suorakaiteen muotoisesta ja korkeasta, puisesta käsijohteesta. Askellankut ovat mustaa mosaiikkibetonia. Kaidepinnat on maalattu harmaalla peittomaalilla ja käsijohte on käsitelty punaruskealla petsilakalla.

Aulan ja portaan sisustus on uusittu vastaamaan rakennuksessa pitkään toimineen viikinkiravintolan konseptia. Ensimmäisen ja toisen kerroksen välisten syöksyjen keskelle on rakennettu toisen kerroksen käsijohteen tasalle ulottuva kevyt väliseinä ja kellariin johtava osuus on eristetty väliovella, mistä johtuen portaan avoin luonne on muuttunut porrashuonemaiseksi. Portaikon alkuperäiset rakenteet ja materiaalit on säilytetty muutosten alla ja alkuperäinen hahmo on vielä nähtävissä kellarikerroksessa, jossa porrasta ei ole muutettu. Aulan näyttävä, mustavalkoinen marmorilattia on säilytetty.



Yllä D-portaan aula. Keskellä kellarikerros ja oikealla näkymä toisesta kerroksesta lepotasolle.



HOP Turku / Pankkitalo

Linnankatu 11 b

Rakennettu 1907–1908

Arkkitehtitoimisto F. Strandell 1907

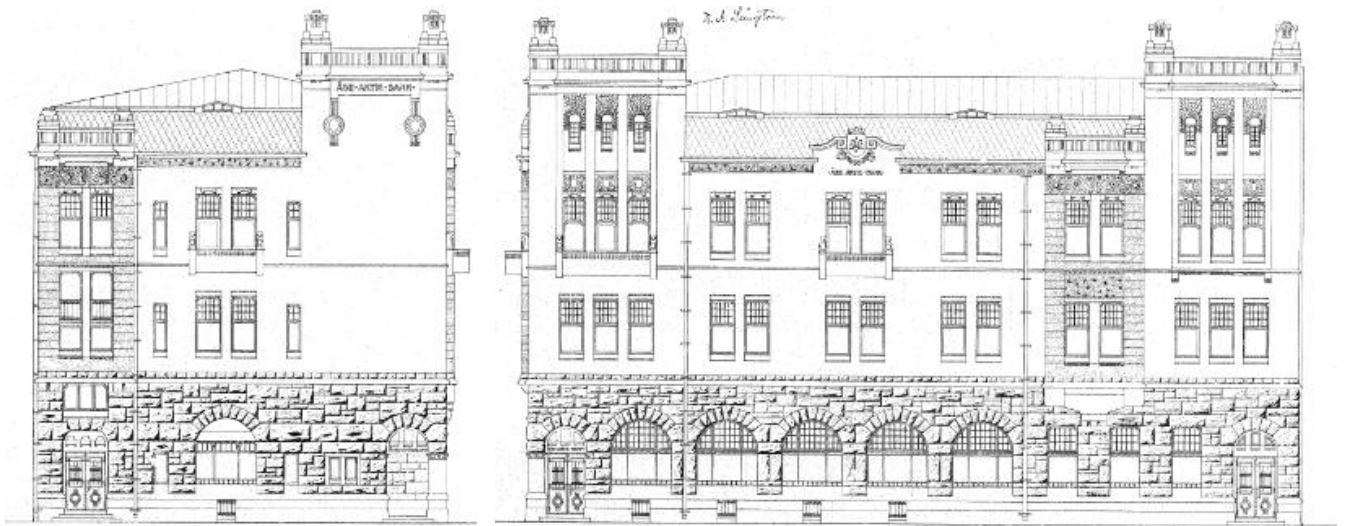
Muutokset

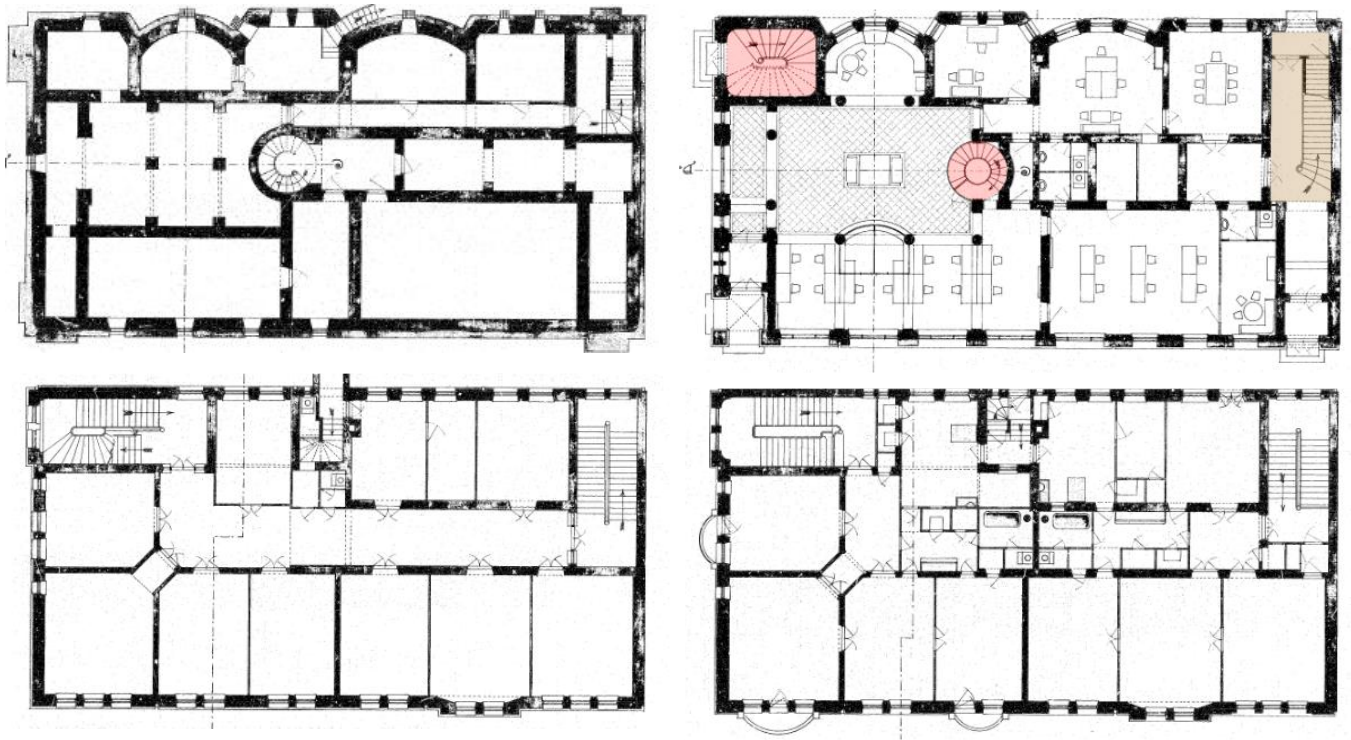
- 1919 Sisätila- ja julkisivumuutos, mm. pankkisalin uudistus, pääsisäänkäynnin siirto Aurakadulle ja portaiden uudelleenjärjestely / F. Strandell.
- 1940 VSS Linnankadun rakennuksen kellariin ja sisäpihan talousrakennukseen.
- 1959 Sisätilamuutos ullakkokerroksen asunnossa / Theodor Lintunen.
- 1971 1. krs:n Linnankadun puolen toimistohuoneen ovi-aukkojen muutoksia, väliseinämuutoksia 2. kerroksen toimistotiloissa / Gunnar Eintola.
- 1973 Sisätilamuutoksia, 3. krs:n kerhohuoneet / Gunnar Eintola.
- 1980 Palveluautomaatti katutasoon ikkunan paikalle Aurakadun puolelle Linnankadun kulmaan / rkm Holger Forsman.
- 2014- Talotekniikan peruskorjaus ja sisätilamuutoksia, sisäportaan erottaminen toisen kerroksen toimistotiloista, toteuttamatta ullakon toimistotilojen laajennus ja pääportaan korottaminen, / Schauman arkkitehdit 2008, 2014.



Pankkitalon rakennutti 1907–08 Åbo Aktiebank, joka oli toiminut samalla tontilla Edgrenin talossa. Pankkirakennus suunniteltiin F. Strandellin toimistossa 1907. Willy Baer ja Carl Slotte suunnittelivat jugendintierioorit. Pohjakerrokseen tuli pankkitilat, toiseen kerrokseen toimistotiloja ja kolmanteen kerrokseen asuntoja. Myös ullakolle tuli pieni asunto. Toimistoihin ja asuntoihin käytiin rakennuksen päistä Linnankadulta ja Aurakadulta. Pankkisaliin käytiin ensin Linnankadun ja Aurakadun kulmasta, ulko-ovi oli Linnankadun suuntaan. Samaa kulmaan suunniteltiin käyntiä myös Aurakadun puolelle. Sali oli alkuun pie-nehkö. Se sijoittui rakennuksen keskelle Aurakadun puolelle. Pankkirakennus liitettiin Edgrenin taloon porttikäytävän yli kulkevalla yhdyskäytävällä.

Julkisivut Aurakadulle ja Linnankadulle F. Strandell 1907 (TKA).





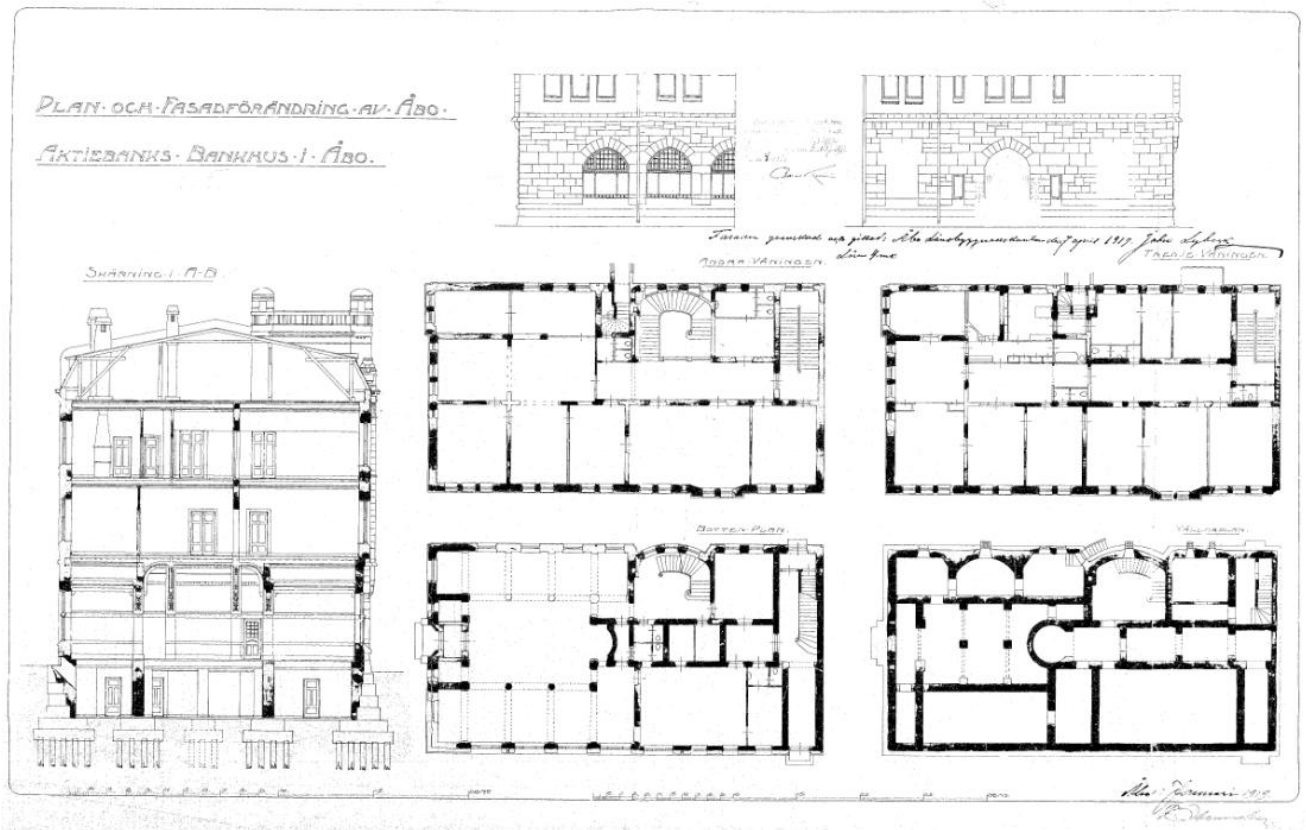
Vuoden 1907 pohjapiirustukset. Yllä vasemmalla kellari, yllä oikealla puolella 1. kerros, johon on merkitty alkuperäiset porrashuoneet, 1919 puretut on merkitty punaisella. Alla vasemmalla 2. ja alla oikealla 3. kerros. (TKA.)

Pankki uudistettiin 1919–20 Suomen liitopankki oy:n käyttöön. Aurakadun molemmat sisäänkäynnit poistettiin. Pankin uusi pääsisäänkäynti tehtiin Aurakadun puoleisen sivun keskelle. Siitä käytiin pankkitaliin, jota suurennettiin rakennuksen molemmille sivuille. Muutoksen suunnitteli F. Strandell 1919, sisustuksesta vastasi David Frölander ja lasitaiteesta Bartolomeus Lindholm helsinkiläisestä Salomo Wuorion ateljeesta. Sisätiloja uudistettiin myös toisessa ja kolmannessa kerroksessa. Sisustus muuttui jugendista kertaustyylliseksi klassismin henkeen. Kellariin rakennettiin väestönsuoja 1940 ja ullakkoasuntoa uudistettiin 1959. Rakennus korjattiin 1971, jolloin tehtiin tilajakouudistuksia pääasiassa toisen ja kolmannen kerroksen Aurakadun puoleisessa päädyssä. Muutoksissa poistettiin ja lisättiin väliseiniä, muutoin vanha sisustus säilytettiin. Muutokset suunnitteli arkkitehti Gunnar Eintola. Rakennuttajana oli nyt Helsingin Osakepankki (HOP), johon liitopankki oli fuusioitu 1931. Vuonna 1980 Aurakadun julkisivuun tehtiin HOP:n palveluautomaatti. Se asennettiin Linnakadun kulmaa lähinnä olevaan ikkuna-aukkoon. Pankkitoiminta loppui 1990-luvun alussa, jolloin rakennuksessa aloitti siinä edelleen toimiva ravintola Old Bank. Kolmas kerros otettiin toimistokäyttöön. Rakennukseen jäi kuitenkin vielä yksi asunto ravintolaisijaa varten. Se sijoitettiin toiseen kerrokseen. Korjaussuunnitelmat laati Arkkitehtitoimisto Stenman-Suominen Ky ja ravintolasalin sisustuksen suunnitteli Leif Frelander.²⁴

Talotekniikan peruskorjaus on aloitettu 2014 Schauman arkkitehtien 2008 laatimin suunnitelmin. Samalla on uusittu ja kunnostettu sisätiloja. Pääportaaseen on lisätty hissi ja sisäportaan toiseen kerrokseen on asennettu kiinteät lasiseinät. Rakennusten välisen yhdyskäytävän katolle on rakennettu kulkusilta iv-koneen huoltoon varten. Toisen kerroksen asunto on jo aiemmin muutettu toimistoksi, ja ullakon laajentamiselle on rakennuslupa. Laajennukseen liittyy suunnitelma pääporrashuoneen korottamisesta ja sisäpihan lappelle rakennettavasta pienestä kattoterassista.²⁵

²⁴ Pääpiirustukset TKA; MIP.

²⁵ Pääpiirustukset RakVa; MIP.



Vuoden 1919 muutoskuvat. Vasemmalla leikkaus, keskellä alhaalla katutasen kerros sen yläpuolella toinen kerros, oikealla alhaalla kellari ja sen yläpuolella kolmas kerros (TKA.)



Schauman arkitehtien laatimat muutoskuvat 2008 (RakVa). Ylhäällä vasemmalla ensimmäinen kerros, ylhäällä oikealla toinen kerros, johon on merkitty porrashuoneet, alhaalla vasemmalla kolmas kerros ja alhaalla oikealla ul-lakkokerros.

Porrashuoneet

Rakennuksessa on nykyisin yksi pääporras itäpäädyssä, yksi avoin sisäporras (B) pihisivun keskellä ja sen vieressä palvelijanporras (C). Toinen pääporras purettiin 1919 muutoksissa. Porras sijaitsi Aurakadun sivulla, Edgrenin talon puoleisessa kulmassa eikä se ollut A-portaan tavoin yhteydessä pankkitiloihin. Kadulta noustiin kierreportaita toiseen kerrokseen ja siitä suoria portaita yläkerrokseen. Lisäksi purettiin rakennuksen keskellä ollut, pankkisalin ja kellarin holvin välinen kierreportas. Salin perälle ja kellari-kerrokseen jäi tästä muistoksi porraskuilun kaareva seinä, joka kellarikerroksessa muodostaa edelleen oman huonemaisen tilansa. Korvaava sisäporras rakennettiin uuden avoportaan yhteyteen. Avoporras yhdisti pankkisalin ja toisen kerroksen, jonne tuli tilat pankin johtokunnalle. Muutoksia ei tehty Linnankadun A-portaaseen eikä palvelijanportaaseen.²⁶

Pääportaan aula.



Pääporras

Porrashuone on sijoitettu rakennuksen pohjoiskulmaan, jolloin porrashuoneen ja kaikki huonetilat sijoittuvat samalle sivulle ja takaseinä on ikkunallinen ulkoseinä. Ulko-ovi johtaa suoraan ilman tuulikaappia pitkänmalliseen, kapeaan ja ylhäältä tynnyriholvattuun eteisaulaan. Ovi on malliltaan symmetrinen pariovi, jonka alaosassa on yksinkertaiset peilikuviot ilman koristelijoita ja yläosassa on kummassakin ovilehdessä kapeat ja korkeat ikkunat, joiden pienet ruudut on toteutettu lyijytyksin. Tammiovet ovat alkuperäistä mallia, myös heloitukset ja messinkipeltikoristelut ovat säilyneet. Oviaukon yläpuolella on korkea kivipalkki, jonka yläpuolella on puoliympyrän muotoinen ikkuna-aukko, joka on jaoteltu kivipilarein kolmeen valoaukkoon.

Aulatiloiissa porrashuoneen vasemmalla puolella on ovi, joka johtaa takakautta vanhaan pankkisaliin. Oven viereen on viimeisimmässä muutoksessa puhkaistu ovi hissien sisäänkäyntiä varten. Hissikuilu on sijoitettu kokonaan huoneistojen puolelle. Muissa kerroksissa hissien olemassa olo ei näy lainkaan porrashuoneeseen, sillä muut ovet avautuvat suoraan huoneistojen aulatiloihin. Ensimmäisessä kerroksessa porrashuoneen perällä on tuulikaappi, josta on käynti yksivartiseen suoraan kellariportaaseen. Rakennuslupa portaiden laajentamiseksi ullakolle on myönnetty 2014.

²⁶ Pääpiirustukset TKA; MIP.



Porrashuoneessa sijaitsevan pankin takaoven pielessä on tavallista huomattavasti leveämpi postiluukku, johon on kaiverrettu "Unionbanken". Kuparinen luukku on kehystetty marmoroidulla listalla..

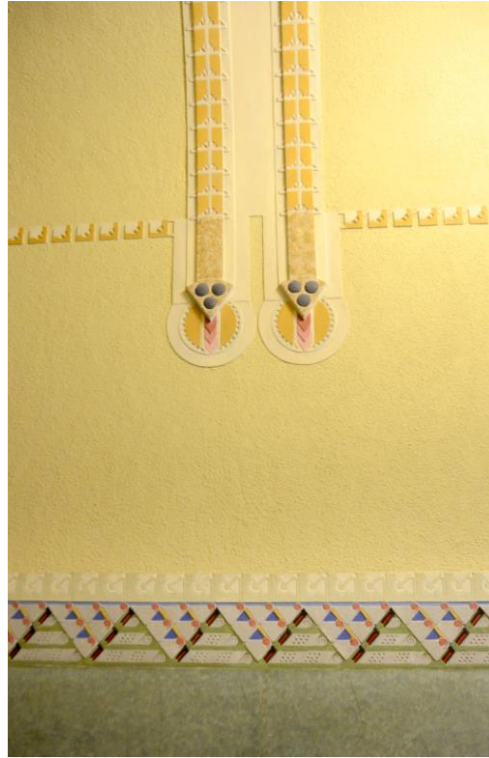
Alla: Ylin lepotaso ja ylin kerrostaso, oikealla toisen kerroksen huoneiston ovi.



Porras on kaksivartinen suora porras, jota nouseaan oikeaa puolta. Portaat on toteutettu vapaakantoina. Niitä kannattelee siro ja suora, alhaalta sileäksi rapattu betonivalu, joka kattaa askelmien koko leveyden. Porrassyöksyjien väliin jää kapea kuilu. Askellankut ovat harmaansävyistä mosaiikkibetonia. Ensimmäisen askelmat kaartuvat hienostuneesti porrashuoneen keskelle, minkä vuoksi ensimmäiset lankut ovat epäsymmetriset ja niiden päät on pyöristetty. Muut askelmat ovat suorita. Kerros- ja lepotasot ovat salmiakkiruutukuvioista mosaiikkibetonia, jonka ruudut harmaita ja punaisia. Ruudukkoa reunustaa väribetonilla toteutettu lista, joka on aulassa kuvioitu. Muilla tasoilla lista on yksinkertainen, leveä punainen nauha. Seinän puolella porrasta reunustaa korkealle nostettu, mustaa kiveä oleva, porrastamaton jalkalista. Porraskaiteen käsijohde ja keskipilari ovat punertavalla petsillä ja lakalla käsiteltyä puuta. Takorautakaiteet on toteutettu mustaksi maalattuina teräspakotuksina, jotka on päistä kiinnitetty teräsvyötteellä keskipilariin. Massiiviset pääty pilarit ovat pyöreää hirttä ja niiden yläpää on veistetty jugendkuvionnein.

Sisäkatot ovat kolmannen kerroksen yksinkertaista, suoraa listakuvioita lukuun ottamatta koristelemattomia. Seinien alaosissa on vihreän, keltaisen ja vaaleanruskean sävyin toteutettu marmorikuviointi. Sitä rajaa ylhäällä jugendaiheinen boordi. Seinän yläosa on maalattu valkoiseksi. Aulassa boordi on leveämpi ja näyttävämpi kuin muissa seinissä. Aulassa on lisäksi toinen vähäeleisempi seinäboordi ylempänä suoran seinäpinnan ja holvikaaren saumakohdassa. Aulaa on lisäksi korostettu holvikaariin tehdyin kohokuvioituin nauhoin. Katon keskellä on kaksi hillittyä koristeprofiilia, jotka muistuttavat viitteellisesti keskiai-

kaisten ristiholvien ruoteita. Aulan ja porrashuoneen liitoskohdassa on leveämpi ja voimakkaammin kuvioitu holvia myötäilevä kuvio. Aulan katon rappauksessa on kevyt rouhestrukturi ja se on käsitelty vaa-leankeltaiseksi.



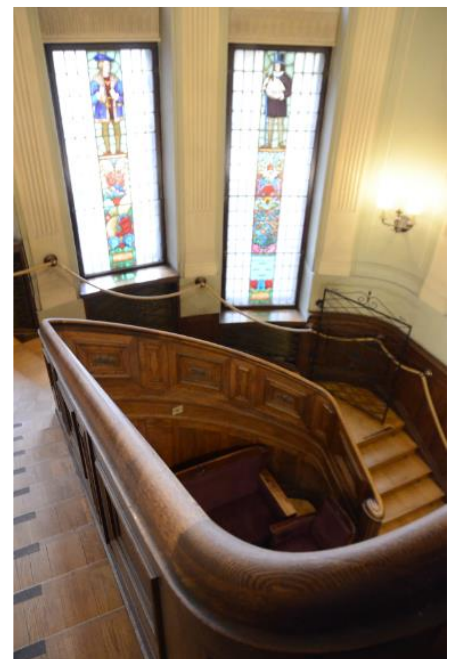
Aulan koristeaiheita.

Toisessa kerroksessa sisäovien peilikuviot on jugendtyyliin muotoillut, muiden ovien peilit ovat klassisia suorakaiteen mallisia. Ovissa ja ikkunoissa on tammiaiheinen ooteraus. Ikkunapenkit ovat leveät ja käsitelty samanlaisin ootrauksin. Luonnonvalo tulee portaisiin porrashuoneen perällä olevista ikkunoista. Ikkunoita on molemmilla tasoilla kaksi rinnakkain ja kaksi päällekkäin. Toisen ja kolmannen kerroksen välillä ylemmät ikkunat ovat neliruutuiset. Ylinnä on yksi suuri ruutu ja sen alla on rinnakkain kolme pientä ruutua. Alemmat ikkunat ovat matalammat ja yksiruutuiset. Ensimmäisen ja toisen kerroksen väliset ikkunat ovat muutoin samanlaiset, mutta ylempien aukkojen sisemmässä ikkunassa on punakeltainen, keskeltä kirkas lyijylasi. Porrashuoneen katossa on pallovalaisimet. Myös aulakaton keskellä on pallovalaisin. Aulan huoneisto-ovien ylle on lisätty plafondivalaisimet.

Sisäporras

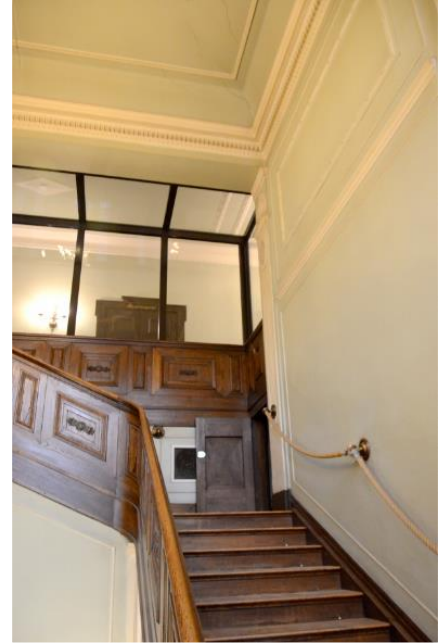
Näyttävä sisäporras toteutettiin 1919 uudistuksissa kiertävänä, vapaakantoisena portaana sisäsivun keskelle purkamalla portaiden paikalla olleet huoneet ja välipohja. Vaikka kyse on avoportaasta, portaitto rajautuu ympäröiviin seiniin muodostaen oman tilakokonaisuutensa.

Ensimmäisestä kerroksesta toiseen johtava porrasosuus on puurakenteinen ja siinä on umpinainen, symmetrisin peilikuvioin koristeltu tammesta valmistettu kaide, joka on käsitelty pähkinänsävyiseksi. Porras on kolmisyöksyinen. Alin ja ylin syöksy ovat suoraa ja keskimmäinen syöksy on kaarevan ulkoseinän mukaisesti pyöristetty. Portaita nousee oikeaa puolta. Kaide on umpinainen seinäke, jonka ulkoasu noudattelee muussa sisustuksessa käytettyä puolipanelointia. Seinään on kiinnitetty käsijohteenä toimiva köysi. Portaiden askellankut on päällystetty tammea olevalla massiivisauvaparketilla. Lepotasoilla on pienempikuvioinen sauvaparketti, ja samaa materiaalia on käytetty portaita ympäröivän lattian pintamateriaalina.



Ulkoseinällä on kolme kaksiosaista, katonrajaan saakka ulottuvaa lasimaalausta, jotka kuuluvat portaikon alkuperäiseen sisustukseen. Valoaukkojen alemmat osat ovat suorakaiteen malliset ja yläikkunoiden ylempi karmi on puolikaaren muotoinen. Teoksessa on kuvattu kolme eri kaupankäynnin teemaa ”Industria, Mercatura, Navaria” sekä Turun- ja Porin läänin, Varsinais-Suomen maakunnan ja Turun kaupungin vaakunat. Ikkunoiden alaosat on porrastettu siten, että ne noudattelevat porrasmuotoa. Alimman lasimaalauksen alaosa on suojattu akryylilevyllä ja alimmalle lepotasolle on lisätty takorautatyypinen kevyt teräsportti. Tilan kaikkiin nurkkiin ja ikkunoiden ympärille on sijoitettu koristeelliset kipsipilasterit. Katonrajassa kulkee kipsinen koristelu ja katon keskelle on tehty koristeellinen profiili. Seinä ja katto on maalattu vaalean vihreällä, kipsiprofiiloinnit ovat luonnonvalkoiset.

Vas.: Sisustusratkaisujen vuoksi portaikon tilavaikutelma on ylellinen ja hieman kirkkomainen. Kesk. ja oik.: Toimisto ja ravintolatilat erottava uusi lasiseinä toisessa kerroksessa.



Portaikko on viimeisimmässä muutoksessa eristetty läpinäkyvällä teräs-lasiseinällä toisen kerroksen aulatiloihin. Tilan kiinteästi jakava järjestely on ollut tarpeen, sillä alakerran entinen pankkisali toimii anniskeluravintolana ja toisessa kerroksessa on yritysten toimistoja.

Kellariporras sijaitsee samassa tilavyöhykkeessä ylemmän avoportaanin kanssa, mutta on tilallisesti eri kokonaisuus. Pankin holviin johtava kellariporras on toteutettu suljettuna portaana. Maanpinnan tason alapuolelle jäävä portaikko on kivirakenteinen ja kellariportaaksi huomattavan näyttävä. Porrasaskelmat ovat valkoista marmoria. Seinät on oottrattu vihertävällä marmorikuviolla. Messinkiputkea oleva käsijohde on kiinnitetty noususuunnassa vasemmanpuoleiseen seinään. Jalkalistana on massiivinen ja porrastamaton, musta marmorilaatta. Kattopinta ja seinien ylimmät osat on puupaneloitu. Portaiden ja holvin välissä on aulamainen tila. Sen perällä on pieni pyöreä huonetila, joka on jääne puretusta kierreportaasta. Kellariin on rakennettu wc:tilat ravintola-asiakkaiden käyttöön. Uutta laattalattia lukuun ottamatta kellarin aulatila on säilyttänyt pankin aikaisen sisustuksensa.



Kellariporras.

C-porras

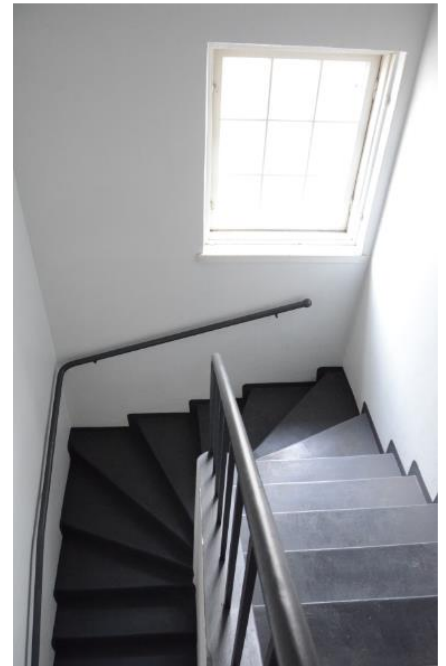
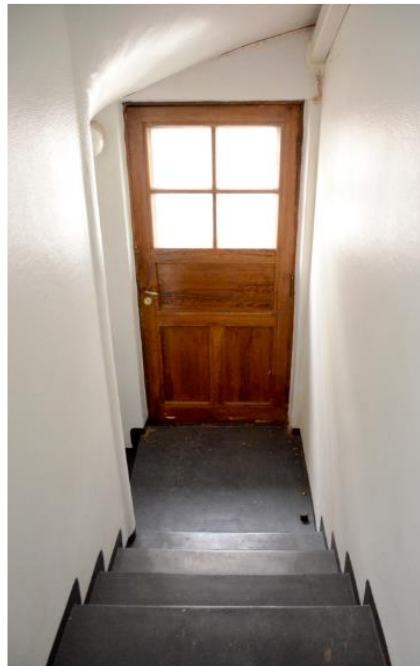
Porras on tyypiltään piianporras. Porras ei ole enää päivittäisessä käytössä, vaan toimii huolto- ja varaueloskäytävänä. Se yhdistää pankkirakennuksessa ainoastaan toisen kerroksen ja ullakkotilat. Lisäksi porrashuoneesta on kulku rakennusten väliselle yhdyskäytävälle toisessa kerroksessa. Portaikkoon kuten rakennusten väliselle yhdyskäytävällekin, käydään toisen kerroksen aulatiloihin pienestä kapeasta välikäytävästä kautta. Käytävän seinät on rapattu sileäksi ja maalattu valkoiseksi. Käytävän lattia on päällystetty punaisella vinyylasbestilaatalla. Yhdyskäytävän lattiamateriaalina on neliön muotoinen mosaiikkibetonilaatta, joka on peittomaalattu mustalla maalilla. Seinä ja kattopinnat on maalattu valkoisiksi. Ikkuna on alkuperäinen, palo-osastoivat välit ovat uudet.



Portaaseen johtava tila toisessa kerroksessa.

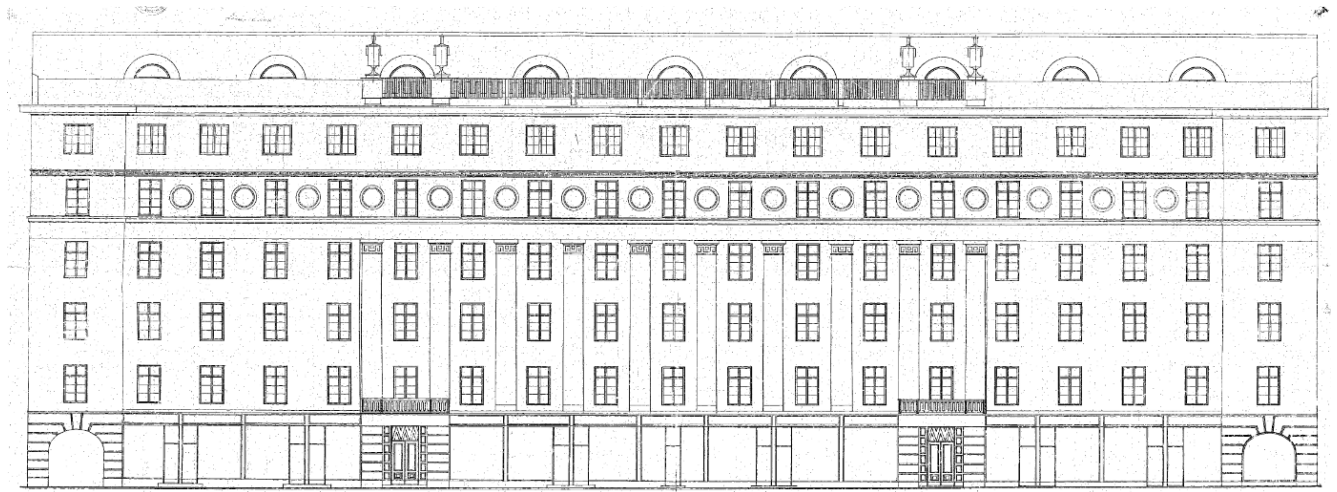
Varsinainen porras alkaa yhdyskäytävältä. Porras on suorasivuinen ja kielimuurillinen porras, jota nousee vasenta puolta. Portaasta muoto vaihtuu kerrosten välillä suorasta U-portaasta kiertäväksi suoraksi portaaksi. Toisen ja kolmannen kerroksen välillä on puolen porrashuoneen levyinen lepotaso, josta on käynti yhdyskäytävän katolle. Katolle johtava ovi on 1900-luvun alusta. Kolmannelta kerrokselta ullakolle vievä osuus on kiertävä porras ilman lepotasoa. Ulkoseinällä on alkuperäinen, pieniruutuinen (3x3) ikkuna, jonka sisempi kehys on poistettu. Ullakkokerroksessa syöksyen välinen kielimuurin korvattu teräskaitteella. Kaitteen pinnat ovat nelikulmaista terästankoa ja käsijohde on pyöreää teräsputkea. Alemmilla osuuksilla käsijohde on puuta ja se on kiinnitetty seinään. Seinät, kattopinnat ja porrassyöksyen alapinnat on vastikään maalattu valkoisiksi ja askellankut sekä käsijohteet tumman harmaiksi. Osassa seiniä on kuitutapetti. Askellankut ovat hiottua betonia. Lepotaso on päällystetty neliönmuotoisilla mosaiikkibetonilaatoilla, jotka on peittomaalattu. Portaaseen tulee luonnonvaloa yläikkunan ohella lepotason puu-lasiovesta, joka on alkuperäinen. Välikäytävän ja porrashuoneen / yhdyskäytävän välinen ovi on vanha peiliovi. Huoneistojen ja komeroitten ovet on uusittu. Alkuperäisiä valaisimia ei ole säilynyt.

Vas.: Rakennusten välinen yhdyskäytävä. Kesk.: Toisen ja kolmannen kerroksen välinen lepotaso ja yhdyskäytävän katolle vievä ovi. Oik.: Näkymä ullakkokerroksesta.



Bostadsaktiebolaget Regina asunto-osakeyhtiö

Linnankatu 9b
Tontti VI-5-5 (VI-5-2(a) ja 3(b))
Valmistunut 1928
Arkkitehtitoimisto Jung & Jung, Helsinki 1927



Julkisivu Linnankadulle, rakennuslupakuva 1927 (TKA).

Rakennus on valmistunut 1928. Sen on suunnitellut helsinkiläinen arkkitehtitoimisto Jung & Jung vuonna 1927. Rakennuksessa on kuusi kerrosta sekä kellari- ja ullakkokerrokset. Katutasen kerros varattiin liike-tiloille ja toinen kerros konttorihuoneistoille. Asunnot sijoitettiin kerroksiin 3–6. Suuren rakennuksen runko on kulmikkaan U:n muotoinen. Liiketilat ja suurimmat huoneistot sijoittuvat Linnankadun puolella olevaan pääosaan, josta rakennus jatkuu pihan puolelle kahtena siipiosana. Ensimmäisessä kerroksessa siivet varattiin alkuun putiikkien varastoille. Rakennuksessa on tehty lukuisia muutoksia ja toimitiloja on laajennettu asuinhuoneistoihin ja ullakolle. Julkisivut ovat katutasen liikehuoneistoja lukuun ottamatta pääpiirteissään säilyneet. Porrashuoneet ovat hyvin säilyneet.

Muutokset

- | | |
|---------|--|
| 1962–64 | Julkisivumuutos, näyteikkunat / Benito Casagrande. |
| 1965 | Julkisivumuutos, Kauppiaskadun puoleisen porttikäytävän muutos myymälätalaksi (Turkisliike K. Vihervuori) / Arkkitehtitoimisto Eeva Kaarina & Sigvard Eklund. |
| 1965–67 | Sisätilamuutos, 2. krs., huoneistojen yhdistäminen B-portaassa (Oy Lindblom & Petersenin toimistotilat) / A.S. Sandelin. |
| 1966–69 | Sisätilamuutoksia kerrosten 4 ja 5 asunnoissa / Tauno Haroma. |
| 1970–71 | Sisätilamuutos, varastotila 2. kerroksen käytävällä (Lindblom & Petersenin toimisto) / arkkitehti Anja Junnila. |
| 1972–77 | Julkisivumuutos, pääovien uusiminen ja suurentaminen; sisätilamuutos, eteistilojen uudistaminen B-portaan 2. kerroksessa, mm. ulko-oven vaihto ja uusi väliseinä käytävälle (Lindblom & Petersenin toimisto) / Arkkitehdit Eeva Kaarina Salmi & Elli Toikka. |
| 1974 | Sisätilamuutoksia kellarikerroksen ja 1.–2. kerrosten liiketiloissa (Tuotevalinta Oy) / Arkkitehtitoimisto Ensio Suoranta.
Muutoksia porttikäytävässä / Insinööritoimisto Erkki Juva. |
| 1975–76 | Sisätilamuutos 6. kerroksessa, huoneistojen yhdistäminen (lääkäriasema, A. Toivola–Aurasen säätiö) / rakennusmestari K. Valtonen. |
| 1976–77 | Sisätilamuutos 3. kerroksessa, saunan rakentaminen / Arkkitehti Frank Schauman. |
| 1980–81 | Sisätilamuutoksia asunnoissa / sisustusarkkitehti Carin Bryggman, DI Erik. A. Heino. |
| 1981 | Julkisivumuutos, uudet sisäänkäynnit katutasen liiketiloihin, asuntojen ikkunoiden uusiminen / Arkkitehtitoimisto Frank Schauman. |
| 1983 | Sisätilamuutoksia kellarin sekä 1. ja 2. kerroksen liike- ja toimistotiloissa / Arkkitehtitoimisto B. Casagrande & Co, Rakennuspalvelu Risto Sjöroos Ky. |
| 1980–86 | Uudisrakennus sisäpihalle, kauppakeskus Forum; sisätilamuutos G-portaan ympärillä olevissa liiketiloissa / Arkkitehtitoimisto B. Casagrande & Co. |
| 1988 | Julkisivumuutos uusi pyöröikkuna itäpäätyyn ja sisätilamuutos 6. krs asunnossa / Arkkitehtitoimisto Frank Schauman. |
| 2009 | Ullakkohuoneistot / Schauman arkkitehdit oy. |

2007–13, 2016

Julkisivutoimenpide, parvekelasitukset / Schauman arkkitehdit oy.

2013–2014

Sisätilamuutoksia 2. ja 4. kerroksen asunnoissa, uusi ulko-ovi sisäpihalta C-portaaseen / Schauman arkkitehdit oy.

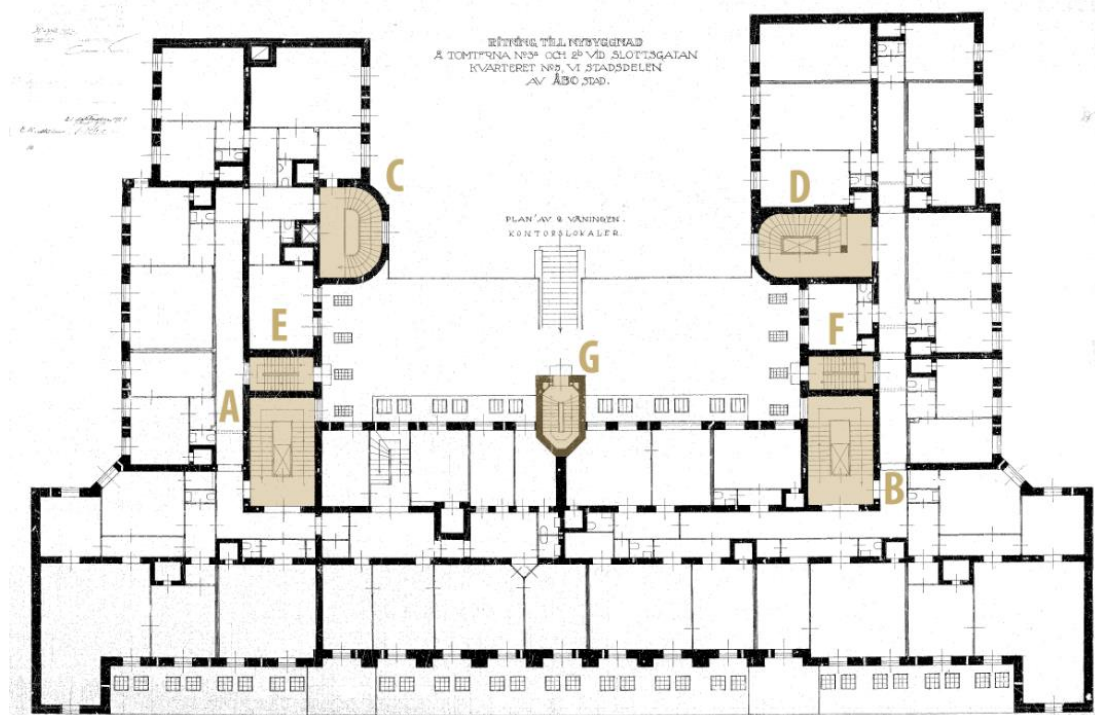
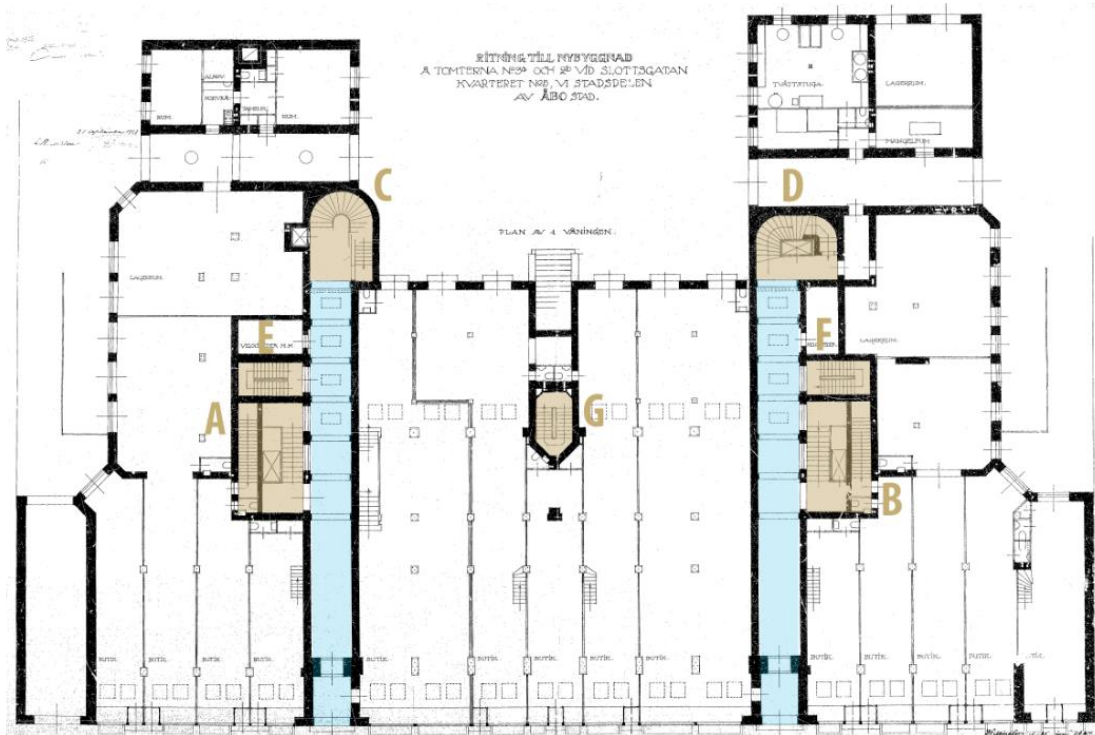
2016

Rakennuslupa: ullakkokerroksen toimistotilojen muutos asuinnoiksi, Linnankadun puolen kattoterassit, kahdesta parvekkeesta sisätilaa / Schauman arkkitehdit oy.

Ajoittamaton

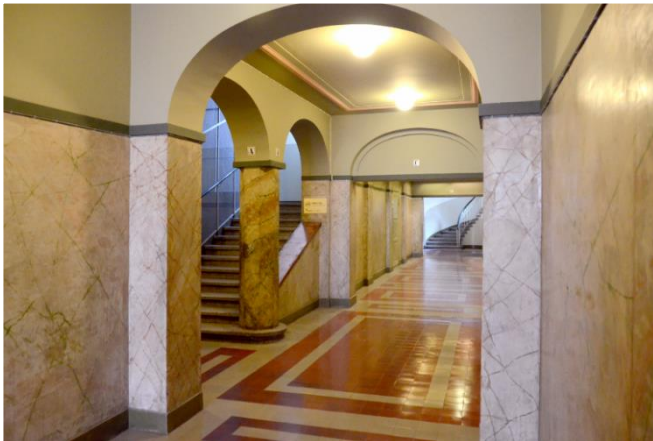
1. kerroksen kattoikkunoiden ummistus sisäpihan kатteen korottamisen yhteydessä, ilmeisesti 2000-luvulla.

Porrashuoneet ja eteisaulat. Ylhäällä ensimmäisen kerroksen ja alhaalla toisen kerroksen pohjakuva vuodelta 1927 (TKA).



Porrashuoneet

Rakennuksessa on peräti seitsemän porrashuonetta. Linnankadulla on kaksi pääsisäänkäyntiä, jotka kummatkin johtavat kahteen pääporrashuoneeseen. Kummassakin pääporrashuoneessa on kaksi porrashuonetta. Pääportaita on siis neljä: A, B, C ja D. Aurakadun puoleisesta pääovesta on pääsy pitkään, läpitalon mittaiseen eteishalliin, jonka keskellä on porras A ja perällä porras C. Kauppiaskadun puoleinen sisäänkäynti johtaa samanlaiseen halliin, jonka keskellä on porras B ja perällä porras D. A- ja B-portaat eivät johda kellarikerrokseen eivätkä ullakkokerrokseen. D- ja E-portaat johtavat ullakolle, mutta eivät kellariin. Pihan puolelta on käynti kolmeen palvelijanportaaseen E–G. E- ja F-portaat ovat toistensa peilikuvat ja ne on sijoitettu siipiosien keskelle, pääporrashuoneiden A ja B taakse. G porras sijaitsee päämassan takasivun keskellä erillään muista porrashuoneista. Pääportaiden yhteydessä on hissit, piianportaat ovat kaikki hissittömiä. Piianportaat johtavat läpi koko talon kellarikerroksesta ullakolle.



Vasemmalla A/C -portaan aula, jossa vasemmalla porrashuone A ja perällä porrashuone C. Oikealla olevassa kuvassa porrashuone A:n ensimmäinen taso.

Pääportaiden ykköskerros on sisustettu ylellisesti ja piianportaat kauttaaltaan vaatimattomasti. Sisustusratkaisut ovat porrastyypeittäin yhtenevät, mutta interiöörien yksityiskohdissa on eroja. Ovien peilikuvioinnit vaihtelevat oven käyttötarkoituksen mukaan: huoneistoihin, tuuletusparvekkeille, sisäkäytävälle sekä varastoihin ja maantason ulkotiloihin johtaa hieman erinäköiset ovet. Taloyhtiön tunnusvärinä on käytetty harmauttavaa vaalean vihreää, joka toistuu auloissa, käytävillä ja portaissa.



Vasemmalla B/D-portaan aulatilat B-portaalta pääovelle. Oikealla sama tila pääovelta aulan perällä olevaa D-portasta kohti katsottuna.

Aulat ja pääporrashuoneet (A–D)

Linnankadun sisennettyjen sisäänkäyntien syvennyksen eteen, julkisivupinnan tasolle on asennettu lukittavat teräsportit. Pääovista astutaan suoraan kooltaan vaikuttavaan, noin 30 metriä pitkään eteishalliin. Välittömästi ulko-ovien jälkeen aulassa on pieni kavennus, jonka seinien yhteydessä kummallakin sivuseinällä on klassistiset, pyörökaariset komerosyvennykset. Rakennusvaiheen kuviin on merkitty tälle kohdalle tuulikaapit, jotka on ilmeisesti poistettu ulko-ovien uusimisen yhteydessä.



Vas.: Pääovi B/D-portaaseen. Nykyiset teräs-lasiovet on asennettu tammiovien tilalle 1970-luvulla.

Oik.: Näkymä aulasta B portaan kohdalta D-portaaseen, käytävän kattoikkunoissa on keinovalot.

Käytävän varrella sivuseinisä on tasaisin välein pitkää käytävää rytmittäviä pilasterimaisia ulkonemia. Aulatilojen lattia on puskusaumaan asennettua keraamista laattaa. Laattaladonnalla on muodostettu nelikulmaisia kuvioita käyttämällä punaista ja harmaata laattaa. Seinät ovat lähes ylös asti maalattu marmoria jäljittelevällä kuviomaalauksella, jonka vahvat raidat ovat vihreitä. Samaa väriä on käytetty myös muuratussa jalkalistassa ja boordissa, joka rajaa marmorointia ja vaalean vihreäksi maalattua seinän yläosaa. Aulaan tulee luonnonvaloa päädyistä: ulko-oven lasien läpi sekä aulan perällä olevien porrashuoneiden ikkunoista. Keskiportaan ja peräportaan välisellä käytäväosuudella on lisäksi lasitiilisiä kattoikkunoita, jotka on yläpuolelta ummistettu pihakannen uusimisen yhteydessä. Kattolyhdyt ovat kuitenkin edelleen olemassa ja ne on nykyisin keinovalaistu. Pääovien yhteydessä on kummassakin aulassa kahdet suurikokoiset, alkuperäisiltä vaikuttavat nimitaulut, joissa on leveä kuparikehys.

Vasemmalla A-porras, keskellä ja oikealla C-porras.

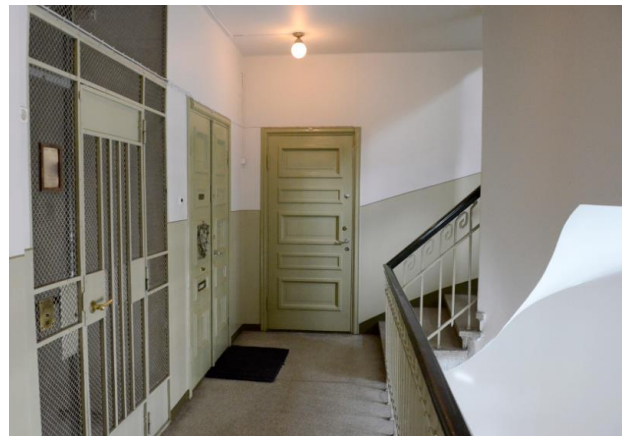


Eteishallin keskelle sijoitetut portaat A ja B ovat kaksisyöksyiset suorat portaat. Porrashuoneet ovat suorakaiteen muotoiset ja niissä on ikkunat sisäpihalle. Hissikuilu on sijoitettu syöksyjen väliin. Hissikuilu on toteutettu läpinäkyvänä teräsverkkona, joten se siivilöi luonnonvalon myös sisemmän syöksyn puolelle. Portaat A ja B ovat luonteeltaan puolijulkisia, sillä ne ovat johtaneet yläkerrosten asuntojen lisäksi toisen kerroksen liike- ja toimistotiloihin. Portaita on korostettu sisääntulokerroksessa marmoroiduin betonipilarein. Pilarit erottavat aulatilat porrashuoneesta, ja pilareiden ansioista tilojen yhtymäkohtaan on saatu valoa, avaruutta ja ilmavuutta.

Aulan perällä olevat portaat C ja D ovat olleet aluksi vain asukkaiden käytössä. Kiertävät portaat ovat veistokselliset, ja pitkän ja avaran käytävän perällä katse kiinnittyy niihin ensimmäisenä ovesta sisään tullessa. C-porras on talon portaista kaunein. Sen vapaakantoisuuteen perustuva kepeä ja avoin muoto korostuu, kun hissikuilua ei ole sijoitettu portaan sisään, kuten muissa pääportaissa. C-portaan kaiteiden keskelle jäävä spiraalimainen, avoin kuilu tekee porrashuoneesta muita ilmavamman. C-portaan hissi on sijoitettu porrashuoneen rinnalla kulkevaan, erilliseen kivirakenteiseen kuiluun. C-portaan takorautainen kaide muodostaa oman arkkitehtonisen ja tilaa määrittävänä elementtinsä. A-, B- ja D-portaissa yksinkertainen, pyöreä puukaide on integroitu huomaamattomammin hissikuiluun.

C-porras on muodoltaan kaarevasivuinen yksisyöksyinen ja D-porras on kulmistaan pyöristetty suorasi-
vuinen, yksisyöksyinen porraskäytävä. Porraskäytävät sekä kerros- ja lepotasot ovat pääportaissa harmaata mosaiikkibetonia. Huoneistoissa on suurelta osin alkuperäiset peiliovet, joissa on kolme korkeampaa peiliä ylhäällä, alhaalla ja keskellä, ja näiden välissä kahdet matalammat peilit. Ensimmäisessä ja toisessa kerroksessa aulatilojen ja kerroskäytävien ovissa on kolme samankokoista suurta peiliä päällekkäin.

C-portaan ensimmäinen (vas.) ja kuudes (oik.) kerrostaso.



Portaiden A–D seinäpinnat on käsitelty yhtenäisesti. Seinän alaosat on maalattu harmahavalla vaalean vihreällä ja yläosat ja katot on maalattu valkoisiksi. Väripintojen yhtymäkohdassa on kapea tummempiraita. Varsinaista jalkalistaa ei ole, mutta sen kohdalle on maalattu leveä tummanvihreä kaista. Ovet on peittomaalattu hieman tummemmalla vihreän sävyllä kuin seinän alaosat ja kaidepinnat. Ovien heloituk-
sissa on runsaasti vaihtelua eri aikakausilta, myös alkuperäisiä osia on säilynyt. Hissikuilut on maalattu harmaanvihreällä.

Ensimmäisen ja toisen kerroksen välipohjat ovat puuta, mikä on antanut lisäjoustavuutta kerrostenvälisille muutoksille. D-portaan toisen kerroksen huoneistojen väliset käytävät ovat edelleen puupintaisia. Muilla käytävillä lautoalattiat on päällystetty punaisilla ja harmailla asbesti-vinyylilaatoilla, jotka on ladottu samaan tapaan kuin aulatilojen keraamiset laatat.

Ikkunat ovat melko uudet. Ulomman ikkunan ruutujako noudattaa vanhaa mallia, joka on normaalikor-
kuisissa ikkunoissa 2x2x4 ruutua, ylimpien kerrosten ikkunat ovat korkeammat 2x2x7 ruutua. D- ja C-
portaissa on kummassakin kaksi tuuletusparveketta kerrostasoilla 3 ja 5. Tuuletusparvekkeiden peiliovet
ovat alkuperäiset. Parvekkeiden ovien peilikuviointi poikkeaa huoneistojen ovista. Peilit ovat neliönmu-
toisia ja niitä on neljä päällekkäin ja kaksi rinnakkain. Toisin kuin piianportaissa, parvekkeiden ovet ovat
umpinaiset, eikä niiden ympärillä ei ole ikkunoita. A- ja B-portaissa ei ole tuuletusparvekkeita. Vanhat
valaisimet ovat suurelta osin säilyneet, ne ovat malliltaan yksinkertaiset pallovalaisimet.

Ullakkokerroksen porrashuoneita on uudistettu ullakkojen käyttöönoton yhteydessä portaissa C ja D. Seinäpinnat on maalattu alempien kerrosten tapaan alhaalta vihreiksi ja ylhäältä valkoisiksi. Vihreä pinta ulottuu ullakon kerrostason alimmalle tasolle, josta ylöspäin seinät ovat kauttaaltaan valkoiset. Kattopinnat on levytetty ja maalattu valkoisiksi. Ullakkokerroksessa ulkoseinät kohtaavat kattorakenteet. Kaikkia pintoja ei ole levytetty suoriksi, vaan rakenteesta johtuvia muotoja on jätetty näkyviin. Askellankut on päällystetty harmailla kivilaatoilla. Porrashuoneesta ullakkohuoneistoihin johtavat ovet ovat teräslasiset.



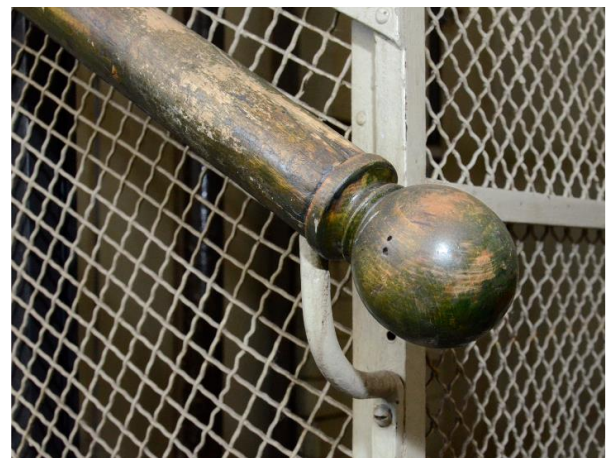
Vasemmalla C-portaan ja oikealla D-portaan ullakkokerros.



Hissit ovat alkuperäiset, tukholmalaisen Graham Brothers AB:n valmistamat. A-, B- ja D-portaiden hissit ovat suorakaiteen malliset. C-portaan hissi on hieman muita pienempi ja malliltaan lähes neliö. A- ja B-hisseihin käynti on lyhyeltä sivulta, D-hissiin astutaan pitkältä sivulta. Puiset hissikorit on käsitelty sisäpuolelta kiiltävällä mahonginsävyisellä petsilakalla. Seinissä on peilikuvio ja peilit. D-hississä on lisäksi ikkunat porrashuoneeseen, jolloin luonnonvalo pääsee myös hissikoriin. Hissien katoissa on myös peilikuviot. Niiden sisäkulmat on viistetty valaisimen kohdalta. Kaikissa hisseissä on puupenkki. Hissien valaisimet on uusittu lukuun ottamatta D-hissiä, jonka valaisin lienee alkuperäinen. Lattioihin on asennettu myöhemmin harmaat kivilaatat.

D-portaan hissi. Hissit ovat varsin ahtaat, mutta viehättävät.

A-, B- ja D-portaiden käsijohteet ovat samanlaiset ja ne on kiinnitetty hissikuiluun teräsverkon kehyksiin.



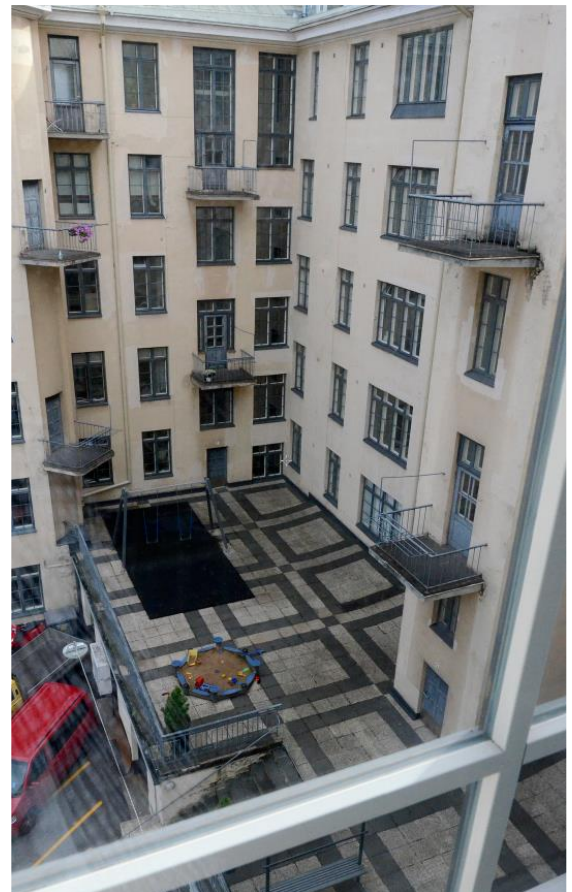


Vas.: C-portaassa on siro, vaalean harmaaksi maalattu, koristeellinen takorautakaide. Puisen käsijohteen profiili poikkeaa muiden portaiden käsijohteista. Keskellä D-portaan kuudes kerrostaso ja oikealla B-portaan ylin välitaso.

Palvelijanportaat E, F ja G

Pikkuportaisiin käydään sisäpihan pihakannen päältä eli ykköskerroksen vesikatolta. F- ja E-portaat ovat toistensa peilikuvat. Niiden porrashuoneet ovat suora-kaiteen malliset ja piianportaiksi mitoitus on avarahko. G-porras on tiloiltaan ahtaampi ja porrashuone on muodoltaan kahdeksankulmainen. Kaikissa portaissa on tuuletusparvekkeet joka toisella välitasolla. Porrashuoneiden rakenteet ja sisustus ovat yhtenäiset. Vapaakantoiset portaat ovat betonirakenteiset, kaksivartiset ja suorat. Kerros- ja lepotasot sekä askellankut ovat betonia. Teräsrakenteiset kaiteet ovat sirot ja yksinkertaiset. Pinnat ovat neliönmuotoista tankoa. Pinnat on alhaalta sidottu toisiinsa teräsvyötteellä. Käsi-johde on pyöreää teräsputkea. Suunnanvaihdot on toteutettu taivutuksin, jolloin syöksyjen väliin jää selkeä kuilu.

Näkymä C-portaasta sisäpihalle. Vasemmalla vastaavan D-portaan tuuletusparvekkeet, keskellä F-portaan sisäänkäynti, ikkunat ja tuuletusparvekkeet, oikealla G-porras.



Seinä- ja kattopintojen kirkkaat ja siistit maalipinnat vaikuttavat uudehkoilta. Seinien alaosat on maalattu pääportaiden tapaan vaalean vihreällä sävyllä. Seinän ja lattian liittymäkohtaan on maalattu tummanvihreä porrastamaton nauha, varsinaista jalkalistaa ei ole. Seinien yläosat, kattopinnot ja porrassyöksyjen alapinnat ovat valkoiset. Väripintoja jakavaa boordia tai muita koristeaiheita ei ole käytetty. Kerros- ja lepotasot, samoin askellankut ovat kauniisti kulunutta, tummaksi värjättyä betonia. G-portaassa askelpinnat on peittomaalattu vaalean ruskealla maalilla, joka nousee hieman seinälle jalkalistaksi. Myös kaide on G-portaassa maalattu ruskeaksi. E- ja F-portaassa kaide on vaalean vihreä. F-portaassa ylimmät tasot ja askelmat on päällystetty shakkiruutukuvioisella korkkimatolla ja kaiteet on maalattu valkoisiksi. Suurin osa huoneistojen ulko-ovista on alkuperäisiä ja samaa mallia kuin pääportaissa. Ovien värinä on pääsääntöisesti vaalean vihreä tai vaalean ruskea. F-portaan kellarinovet on maalattu tummanruskeiksi. Ovilla on eri-ikäisiä heloituksia johtuen lukitusmekanismien uusimisesta. Suurin osa ovenkahvoista on alkuperäisiä. Niiden alapuolella on säilynyt myös vanhanmalliset avaimenreiät.

Vasemmalta oikealle: E-, F- ja G-porras.



Valaisimet ovat samaa pelkistettyä mallia kuin B- ja D-portaissa. Polttimoa suojaavista lasikuvuista suurin osa puuttuu polttimon jäädessä suojattomaksi. Valokatkaisijat ovat pyöreitä yksinapaisia, pahlauttavia ja varustettu aikakytkimellä. F-portaan valaisimet on uusittu. Luonnonvalo tulee portaaseen lepotasojen puolella olevista ikkunoista. Ikkunat on hiljattain uusittu. Tuuletusparvekkeiden ovet ovat vielä alkuperäiset. Niiden valkoinen maalipinta on vanha. Ulko-ovet ovat niin ikään alkuperäiset, mutta niitä on pihakannen korottamisen vuoksi lyhennetty voimakkaasti.

E- ja F-portaan toisessa kerroksessa on porrashuoneen ja sisäseinällä ikkuna, josta luonnonvalo pääsee myös huoneistojen väliselle pitkälle käytävälle.

Yhteenveto

Hamburger Börs

Hotelli- ja ravintola-alan kärkeä 1800-luvun lopulta saakka edustanut Vanha Börs on liike- ja seuraelämän historian näkökulmasta Turun tärkeimpiä rakennusperintökohteita. Rakennuksen julkisivut detalleineen ovat säilyneet 1900-luvun alun asussaan. Pääporrashuone katoksineen yhdessä toisen kerroksen ravintolatilojen kanssa muodostaa arkkitehtonisesti arvokkaan ja lähellä alkuperäistä säilyneen tilasarjan. Börsin puistikko on ollut toista sataa vuotta ulkoilmaravintolana. Tämä ns. Börsin pöheikkö on perua Engelin asemakaavaratkaisusta, jossa tonttien rajoille sijoitettiin paloturvallisuutta edistävät puutarhamaat eli palokujat.

Pääporrashuoneen oleellisin elementti porrasmuodon ohella on kaidekokonaisuus. Näyttäviä ja ajalleen tyypillisesti muotoiltuja massiivisia päätytolppia kiertää hakaristikuvioiset takorautakaiteet. Portaisiin tulee runsaasti luonnonvaloa suuresta ikkunasta, joka on säilynyt alkuperäisenä. Kolmannelle, parvekemaiselle kerrostasolle on lisätty avointa tilavaikutelmaa hieman häiritsevää kevytrakenteinen varastotila. Toinen porrashuone on tyypiltään palvelijanporras ja sellaisena tavanomainen kapeine betoniportaineen ja teräsputkikaiteineen. Portaassa on säilynyt vanhoja ikkunoita heloituksineen sekä alkuperäisiä väliovia.

Lukuisista muutoksista huolimatta myös muualla rakennuksessa on säilynyt 1900-luvun alkupuolen kiinteää sisustusta: mm. suuri osa ovista ja ikkunoista sekä rakennukselle erityisen tunnusomaiset lasimaalaukset. Vanhoista sisäovista osa on klassista muotokieltä edustavia peiliovia ja osa on jugendtyylisiä. Juhlasalin suurikokoinen jugendliukuovi on erityisen vaikuttava. Myös muut salin väliovet lasimaalauksiin kuuluvat rakennuksen luonteelle tärkeisiin sisustuselementteihin. Lisäksi toisessa kerroksessa on säilynyt alkuperäiseen ilmanvaihtojärjestelmään kuuluneita, suurikokoisia rutiläventtiilejä. Katutason ravintolatilojen on uusittu viimevuosina useaan kertaan ja sisustus yhdistää eri aikakausien ratkaisuja. Vanhin rakennusrunko hahmottuu edelleen kantavina seinärakenteina.

Koy Affarcentrum Fastighets Ab (Turun Lamppu)

Portaaseen kuljetaan porttikäytävästä, joka on 1980-luvun lopussa muutettu lämpimäksi eteishalliksi. Pääporras on hillityn koristeellinen. Kepeän, takorautaisten kaiteen päälle on asennettu massiivinen, puusta taidokkaasti veistetty käsijohde. Alkuperäisiä koristeaiheita ovat lisäksi lasimaalaukset ja seinän alaosan ooteraus. Myös toisessa kerroksessa säilyneet, alkuperäiset huoneistojen ovet tukevat talon arvokkuutta. Muista ovista osa on vaihdettu ja osa uudistettu muuttamalla kokopuuovet puu-lasioviksi. Pyöreä, teräsverkkoinen hissikuilu on muotonsa puolesta poikkeuksellinen ja vanha hissikori lisää koko portaikon autenttisuusarvoa. Pyöreä hissikuilu ja kierreportaat samoin kuin niiden kiertäen ylös nousevat alapinnat yhdistettynä porrashuoneen tornimaiseen hahmoon tuo tilaan spiraalimaisen liikkeen tunnun. Talon rakentaminen kahdessa vaiheessa näkyy portaan ikkuna-aukoksissa, joista osa on laajennuksen vuoksi muurattu umpeen ja osa on muuttunut ulkoikkunoista sisäikkunoiksi. Porrashuoneen maalipinnat ovat paikoin pahasti irronneet ja valaistus on puutteellinen.

Yksi rakennuksen mielenkiintoisimmista tiloista on Kauppiaskadun siiven päädyssä oleva pyöreä piianporras, joka on toteutettu jo ennen tontin nykyisiä rakennuksia. Itse porras on hyvin vaatimaton ja ahdaskulkuinen. Umpeen muuratut ikkuna-aukot erottuvat syvennyksinä entisissä ulkoseinässä. Toinen piianporras on rakennettu samaan aikaan Linnankadun laajennuksen kanssa. Se on ajalleen tyypillinen, vaatimaton ja koristelematon. Suorat porrassyöksyt ovat päistään kaartuvat. Kerros- ja lepotasot ovat vain puolet porrashuoneen lyhyen seinän pituudesta. Vapaakantoinen porras on kapeudestaan huolimatta ilmava ja veistoksellinen. Riippuvat valaisimet ovat hyvin vanhat, mahdollisesti alkuperäiset, mutta eivät porrashuoneelle tyypilliset. Molemmat piianportaat ovat nykyisin varaueloskäytävinä eikä niitä enää käytetä päivittäin.

KOy Turun Aurakatu 3

Edgrenin talo (Sininen talo)

Pääporrashuone on avara ja hiljattain kunnostettu. Lattiapinnat ovat alkuperäiset ja seinä- ja kattopintojen värimaailmassa on hyödynnetty tietoa talon vanhoista värisävyistä. Alkuperäisiä koristemaalauksia on otettu paikoin esiin, mikä antaa tilaan historiallista syvyyttä ja kerroksisuutta. Tilaa hallitsevat portaiden alkuperäiset valurautakaiteet sekä tuulikaapin vanha puu-lasinen väliseinä. Korkean iän antamaa arvokkuutta korostaa edelleen sisäänkäynnin hyvin säilynyt marmorilattia.

Rakennuksen kaksi vaatimattomampaa palvelijanporrasta ovat sisutukseltaan samankaltaiset kuin muut aikakauden vastaavat porrashuoneet. Portaiden karu olemus kuvastaa aikaa, jolloin sisätilojen välinen hierarkia oli korostunutta. Linnankadun puoleiseen päätyyn on lisätty 1960-luvulla avoportaat. Kellarikerrokseen johtavan osuus on suljettu väliovella ja porrassyökyjen väliin on rakennettu väliseinä, minkä vuoksi porras ei ole enää avoin. Muutos ei kuitenkaan ole peruuttamaton ja portaan alkuperäiset piirteet on edelleen nähtävissä kellarikerrokseen johtavassa osuudessa, jota ei ole muutettu. Myös sisääntuloaulan upea, mustavalkoinen marmorilattia on säilynyt.

HOP Turku (Pankkitalo)

Pääporras ja sisätilojen avoporras ovat hyvin säilyneet 1900-luvun alun asussaan. Portaajat ovat rakennusteellisesti korkeatasoiset ja rakennuksen ominaispiirteiden kannalta erityisen arvokkaita samoin kuin vanhat pankkitilat ensimmäisessä kerroksessa. Pankin holvin vuoksi kellarissa kuvastuu rakennuksen vanha käyttötarkoitus rahalaitoksena. Tila huokuu samaan aikaan turvallisuutta ja arvokkuutta vastaakohtana tavanomaisesti karuiksi ja vaatimattomiksi tehdyille kellareille. Kellariin johtava porras, samoin kuin kellarin aulatila ovat hyvin säilyneet. Holvin ovi on näyttävä ja tekniikkaa romantisoivasti valmistettu. Holvin tallelokerot edustavat uudempaa kerrostumaa. Lisäksi kellarissa on seinäpinnoiltaan viimeistelty pyöreä huone, joka muistuttaa ensimmäisessä muutoksessa poistetusta portaasta.

Ullakolle ja Edgrenin taloon johtavan palvelijanportaan pintakäsittelyt samoin kuin osa portaan väliovista on uudistettu, mutta kiinteä sisustus on muutoin säilynyt ja tilojen mittasuhteet ovat ennallaan. Kontrasti yksikertaisesti sisustetun ja mitoiltaan pienemmän portaan ja ylellisten edustusportaiden välillä on aikakaudelle tyypillisesti voimakas, mikä havainnollistaa vanhaa rakentamistapaa ja tyypillistä tilojenvälistä hierarkiaa.

Bostadsaktiebolaget Regina asunto-osakeyhtiö

Suuressa taloyhtiössä on peräti viisi porrashuonetta, joista neljä on luonteeltaan pääportaita ja kolme palvelijanportaita. Kaikki porrashuoneet ovat erityisen hyvin säilyneet. Regina on viimeisiä taloyhtiöitä, joihin vielä tehtiin koristeelliset porrashuoneet. Talossa näkyy kuitenkin jo alkava siirtyminen pelkistettyyn arkkitehtuuriin, sillä koristeellisuus rajoittuu ensimmäiseen kerrokseen ylempien kerrosten ollessa pelkistetyt. Pääportaissa on säilynyt seinien alaosien marmorikuviointit, hissikorit sekä suuri osa vanhoista valaisimista ja huoneistojen ovista. Ylellisesti sisustetut aulatilat ovat vaikuttavat myös mittasuhteidensa vuoksi, ja ne taloyhtiöstä hyvin arvokkaan vaikutelman. Erityisen elegantti ja veistoksellinen C-porras poikkeaa muodoltaan muista talon portaikoista. Piianportaiden porrashuoneet ovat tyypillisesti vaatimattomat, mutta hyväkuntoiset ja huolitellut sekä suuresta ikkunapinta-alasta johtuen hyvin valoistat.

Lähteet

KA	Kansallisarkisto, digitaaliarkisto (http://digi.narc.fi/digi/)
KYTO	Turun kaupungin kaupunkiympäristötoimiala.
MIP	Museon informaatioportaali, Turun museokeskus / Turun maakuntamuseo
RakVa	Turun kaupungin rakennusvalvonnan arkisto
TKA	Turun kaupunginarkisto
TMA	Turun maistraatin arkisto (KA)
TMK	Turun Museokeskus

Asemakaavat	KYTO
Asemakaavanmuutokset	KYTO
Asemakartat	KYTO
Pääpiirustukset	TKA, RakVa, TMA
Tonttijakoasiakirjat	KYTO

Neuvonen, Petri (toim.): *Kerrostalot 1880–2000 – arkkitehtuuri, rakennustekniikka, korjaaminen*. Rakennustietosäätiö, Rakennustekniikan keskus -säätiö & Museovirasto, Helsinki 2006.

Lausunto Vanhan Börsin kulttuurihistoriallisesta arvosta ja rakennuksen suojelun tavoitteista (6-5-1, Kauppiaskatu 6). Turun kaupunki, vapaa-aikatoimiala, museopalvelut 27.9.2018 (Dnro 10959-2018).

Partanen, Hanna: Turun asuinkerrostalojen porrashuoneet. Uhat ja mahdollisuudet. Yleiskaava 2025 osaselvitys. Turku 2009.

RT 88-10129. Suomen standardoimisliitto ja Rakennustietosäätiö 1981.

RT 88-10743. Rakennustietosäätiö 2001.

RT 88-11018. Rakennustietosäätiö 2011.