

## ASEMAKAAVAMERKINNÄT JA MÄÄRÄYKSET:

**AKR**

Asuinkerrostalojen ja rivitalojen korttelialue.

Kortteliin saa sijoittaa palveluasuntoja sekä niihin liittyviä aputiloja. Korttelialueelle sallitusta kerrosalasta saa käyttää 800 m<sup>2</sup> julkisia lähipalveluja, päiväkotia tai liiketiloja varten. Rakennuksiin saa sijoittaa myös tietoliikennettä palvelevia tiloja.

Korttelialueella on sallittava yhteisjärjestelyt piha-alueiden, jalankulku- ja ajoyhteyksien, vss-tilojen sekä autopaikkojen rakentamiseksi. Korttelialueella on varattava autopaikkoja 1ap/100 k-m<sup>2</sup> asuinkerrosalaa, 1ap/150 k-m<sup>2</sup> julkista lähipalvelu- ja liiketilakerrosalaa ja 1ap/200 k-m<sup>2</sup> ryhmä- ja palveluasuntokerrosalaa kohti. Tekniset tilat/autojen ja polkupyörien säilytystilat eivät mitoita autopaikkoja.

Julkisivujen ja räystäiden yhtenäinen pituus saa olla enintään 45 m. Katkoskohta tulee olla vähintään 4 m leveä ja sisäänvedetty vähintään 1 m julkisivulinjasta. Rakentamiseen on käytettävä vähintään 90 % rakennusalan kadun tai puiston puoleisesta pituudesta. Rakennukset on rakennettava keskenään yhteen niin, että ne suojaavat piha-alueita Pansiontien ja Ratavahdirinteen liikennemelulta.

Korttelialueella on varattava lasten leikkipaikoiksi ja asukkaiden oleskeluun soveltuvaa aluetta vähintään 10 % kerrosalasta.

Rakennuksissa tulee olla satulakatto. Katemateriaalina tulee käyttää tummanharmaata konesaumattua teräspeltiä. Uudisrakennusten kattokaltevuuden tulee olla yhtenäinen.

Rakennusten tulee väritykseltään ja olemukseltaan sopeutua Port Arthurin suojeltujen puutalokorttelien kaupunkikuvaan. Massoittelulla ja värityksellä tulee jäsenellä Hansapuiston-/Pansiontienpuoleinen rakennusmassa pienempiin osiin. Julkisivujen pääasiallisena materiaalina on käytettävä peittomaalattua laattaa. Korttelin 23 alueen ulkoreunoilla tontin 3 rakennusten alimman kerroksen julkisivuverhouksena tulee käyttää kivilaattaa tai sitä muistuttavaa uritettua betonia.

Rakennuksiin ei saa sijoittaa pelkästään Rauhankadun, Hansapuiston tai Puutarhakadun suuntaan avautuvia asuntoja. Jos tämä ei ole mahdollista, tulee liikennemelun torjuntaan näiden asuntojen osalta kiinnittää erityistä huomiota.

Tonttien välisellä rajalla saa palomuurin jättää rakentamatta sillä edellytyksellä, että henkilö- ja paloturvallisuudesta huolehditaan hyväksyttävien järjestelyin.

Tontin rakentamattomasta alueesta saadaan tarvittavat ajo- ja kulkutiet päällystää. Muu osa pihasta on pidettävä istutettuna alueena.

Autopaikat tulee sijoittaa rakennusten alimpaan kerrokseen/maalaiseen pysäköintitilaan. Ajo tonteille on järjestettävä Rauhankadun puolelta. Puutarhakadun puolelta saa järjestää vain välttämättömän huolto-, saatto- ja pelastusajon. Puutarhakadun puoleisten rakennusten alimpaan maanpäälliseen kerrokseen ei saa sijoittaa autopaikkoja. Piha-alueelle saa sijoittaa enintään kaksi autopaikkaa.

Maaperän pilaantuneisuus ja puhdistustarve on arvioitava. Jos maaperä todetaan pilaantuneeksi, tulee se kunnostaa ennen rakentamiseen ryhtymistä.

**VP**

Puisto.

---

3 m kaava-alueen rajan ulkopuolella oleva viiva.

---+

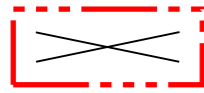
Kaupunginosan raja.

---

Korttelin, korttelinosan ja alueen raja.

# POISTUVA KAAVA

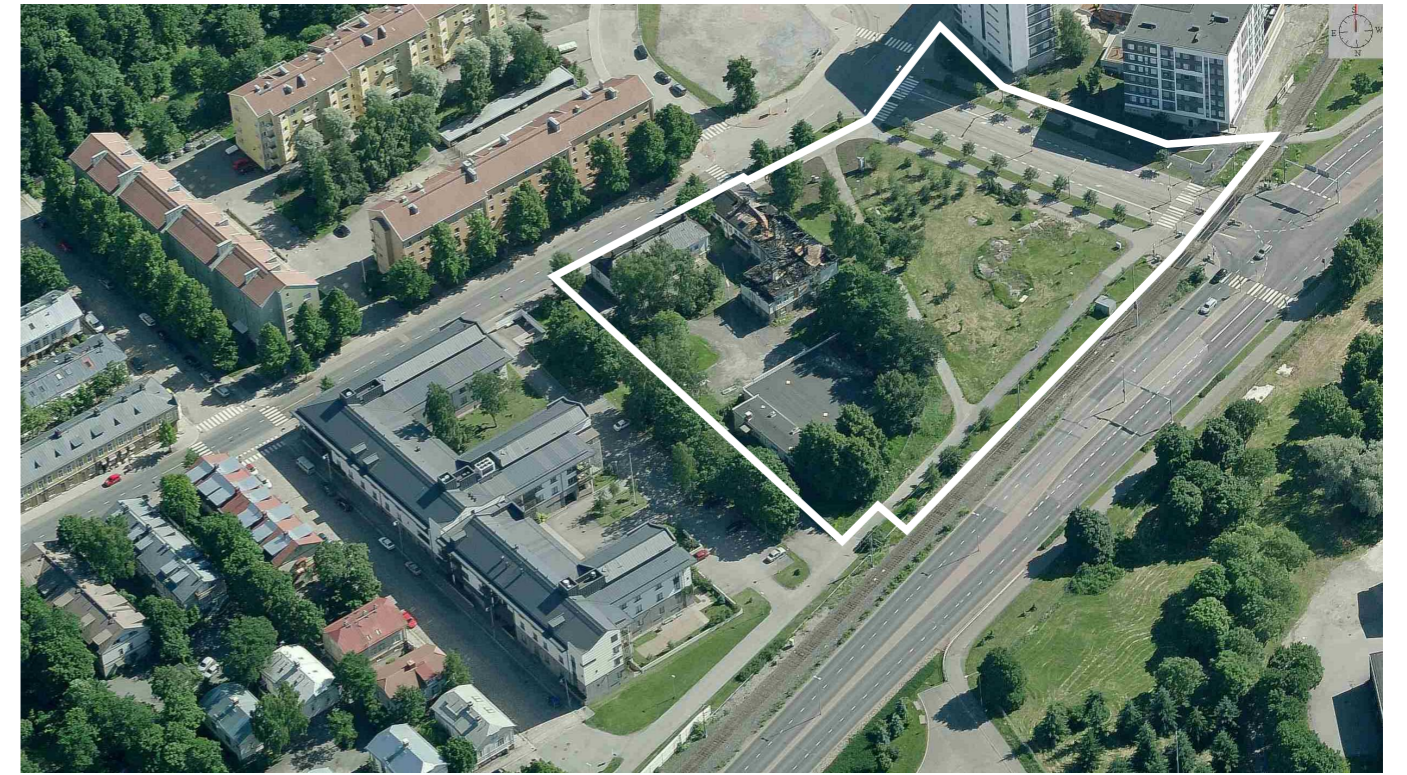
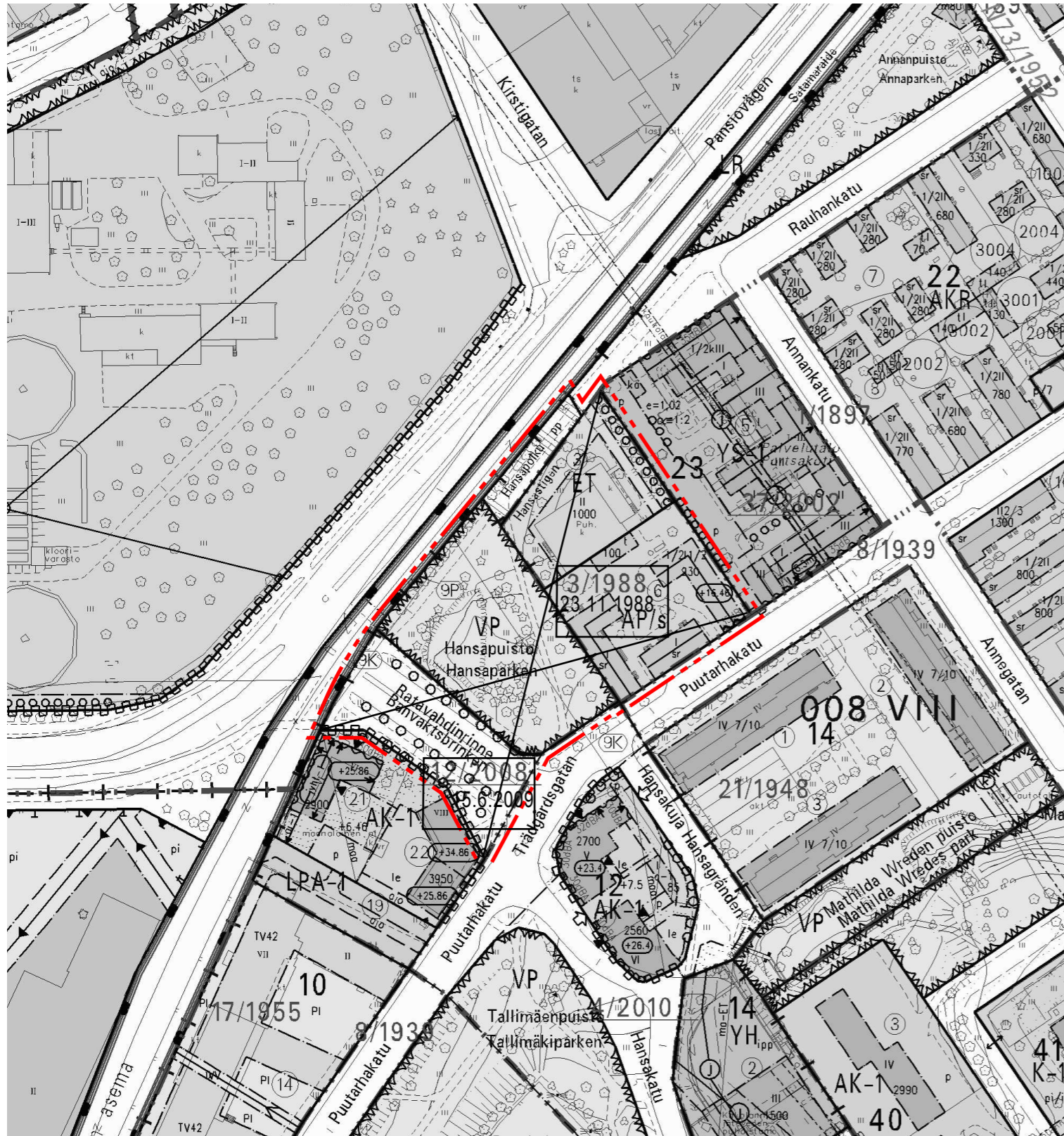
## Merkintöjen selite:



3 m kaava-alueen rajan ulkopuolella oleva viiva, jota otsakkeessa mainittu kaavanmuutos koskee ja jolta aiemmat kaavamerkinnät ja -määräykset poistuvat.

3/1988  
23.11.1988

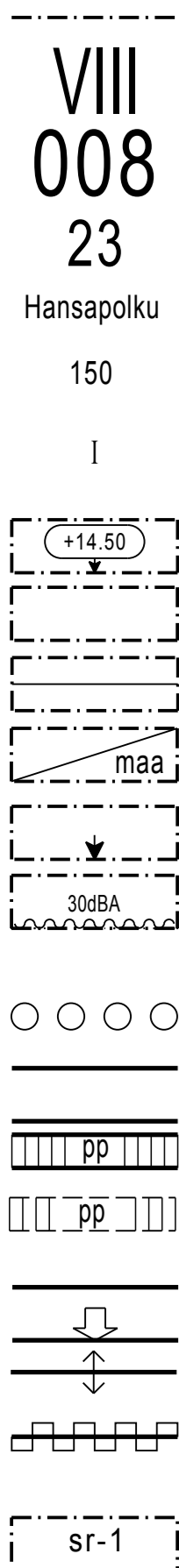
Aiemman, poistuvan kaavan numero ja vahvistuspäivämäärä.



VIISTOKUVA POHJOISESTA



HAVAINNEKUVA ALUEESTA



Osa-alueen raja.

Kaupunginosan nimi.

Kaupunginosan numero.

Korttelin numero.

Alueen nimi.

Rakennusoikeus kerrosalaneliömetreinä.

Roomalainen numero osoittaa rakennusten, rakennuksen tai sen osan suurimman sallitun kerrosluvun.

Rakennuksen julkisivupinnan ja vesikaton leikkauskohdan ylin korkeusasema.

Rakennusala.

Rakennuksen harjansuuntaa osoittava viiva.

Maanalainen auton säilytyspaikan rakennusala.

Nuoli osoittaa rakennusalan sivun, johon rakennus on rakennettava kiinni.

Merkinnän osoittaman rakennusalan sivun puolella rakennuksen ulkoseinien, ikkunoiden ja muiden rakenteiden ääneneristävyyden liikennemelua vastaan tulee olla desibeleinä (dBA) vähintään merkinnässä näytetyn luvun suuruinen.

Säilytettävä/istutettava/täydennettävä puurivi.

Katu.

Jalankululle ja polkupyöräilylle varattu katu.

Sijainniltaan ohjeellinen yleiselle jalankululle ja polkupyöräilylle varattu alueen osa.

Ajoneuvoliittymän likimääräinen sijainti.

Ajo tontin rajan yli sallittava.

Korttelialueen rajan osa, jonka kohdalta ei saa järjestää ajoneuvoliittymää.

Kaupunkikuvallisesti arvokas rakennus. Rakennusta tai sen osaa ei saa purkaa eikä siinä saa suorittaa sellaisia lisärakentamis- ja muutostöitä, jotka tarvelevät julkisivujen tyyliä tai vesikaton perusmuotoa. Korjaus- ja muutostöiden suunnitelmista on neuvoteltava museoviranomaisen kanssa ennen rakennus- tai toimenpidelupaa koskevan päätöksen antamista.

<b>TURKU</b>		<b>ÅBO</b>		Asemakaavatunnus Detaljplanebeteckning	20/2012																											
Työnimi Arbetsnamn		"Puutarhakatu 41"		Diarionumero Diarinumner	1602-2012																											
Osoite Adress		Puutarhakatu 41, Rauhankatu 38																														
		Mittakaava Skala		1:1000																												
<p><b>Asemakaavanmuutos koskee:</b></p> <table> <tr> <td>Kaupunginosa:</td> <td>008 VIII</td> <td>VIII</td> </tr> <tr> <td>Kortteli:</td> <td>23</td> <td>23</td> </tr> <tr> <td>Tontit:</td> <td>3 ja 6</td> <td>3 och 6</td> </tr> <tr> <td>Kadut:</td> <td>Hansapolku Ratavahdinrinne</td> <td>Hansastigen Banvaksbrinken</td> </tr> <tr> <td>Puisto:</td> <td>Hansapuisto</td> <td>Hansaparken</td> </tr> </table> <p><b>Asemakaavanmuutoksella muodostuva tilanne:</b></p> <table> <tr> <td>Kaupunginosa:</td> <td>008 VIII</td> <td>VIII</td> </tr> <tr> <td>Kortteli:</td> <td>23 (osa)</td> <td>23 (del)</td> </tr> <tr> <td>Kadut:</td> <td>Hansapolku Ratavahdinrinne Rauhankatu (osa)</td> <td>Hansastigen Banvaksbrinken Fredsgatan (del)</td> </tr> <tr> <td>Puisto:</td> <td>Hansapuisto</td> <td>Hansaparken</td> </tr> </table>						Kaupunginosa:	008 VIII	VIII	Kortteli:	23	23	Tontit:	3 ja 6	3 och 6	Kadut:	Hansapolku Ratavahdinrinne	Hansastigen Banvaksbrinken	Puisto:	Hansapuisto	Hansaparken	Kaupunginosa:	008 VIII	VIII	Kortteli:	23 (osa)	23 (del)	Kadut:	Hansapolku Ratavahdinrinne Rauhankatu (osa)	Hansastigen Banvaksbrinken Fredsgatan (del)	Puisto:	Hansapuisto	Hansaparken
Kaupunginosa:	008 VIII	VIII																														
Kortteli:	23	23																														
Tontit:	3 ja 6	3 och 6																														
Kadut:	Hansapolku Ratavahdinrinne	Hansastigen Banvaksbrinken																														
Puisto:	Hansapuisto	Hansaparken																														
Kaupunginosa:	008 VIII	VIII																														
Kortteli:	23 (osa)	23 (del)																														
Kadut:	Hansapolku Ratavahdinrinne Rauhankatu (osa)	Hansastigen Banvaksbrinken Fredsgatan (del)																														
Puisto:	Hansapuisto	Hansaparken																														
<p>Kaavoituksen pohjakartta täyttää maankäyttö- ja rakennuslain (132/99) 206 §:n nojalla säädetyn kaavoitusmittausasetuksen (1284/99) vaatimukset. Planläggningsbaskartan uppfyller kraven i förordningen om planläggningsmätning (1284/99), som givits med stöd av 206 § markanvändnings- och bygglagen (132/99).</p>																																
Kaupungegeodeetti Stadsgeodet				 <b>28.10.2013</b>																												
LUONNOS Utkast	KSYL hyväksynyt Godkänd av SPMN	EHDOTUS Förslag	KSYL hyväksynyt Godkänd av SPMN																													
25.2.2013	20.8.2013 §224		25.3.2014 § 108																													
Hyväksytty kaupunginvaltuustossa Godkänd av stadsfullmäktige																																
Kaupunginsihteeri Stadssekreterare				..																												
Tullut voimaan Trätt i kraft				..																												
<p><b>YMPÄRISTÖTOIMIALA • KAUPUNKISUUNNITTELU • KAAVOITUSYKSIKÖ</b>  <b>MILJÖSEKTORN • STADSPLANERINGEN • PLANLÄGGNINGSENHETEN</b></p>																																
<b>EHDOTUS</b> Förslag		Piirtäjä Ritare	Hiikka Lukander	Valmistelija Beredare	 Thomas Hagström																											
Muutettu 20.2.2014 lausunnot TURKU ÅBO <b>2.12.2013</b>		Toimialajohtaja Sektordirektör		 Markku Toivonen																												