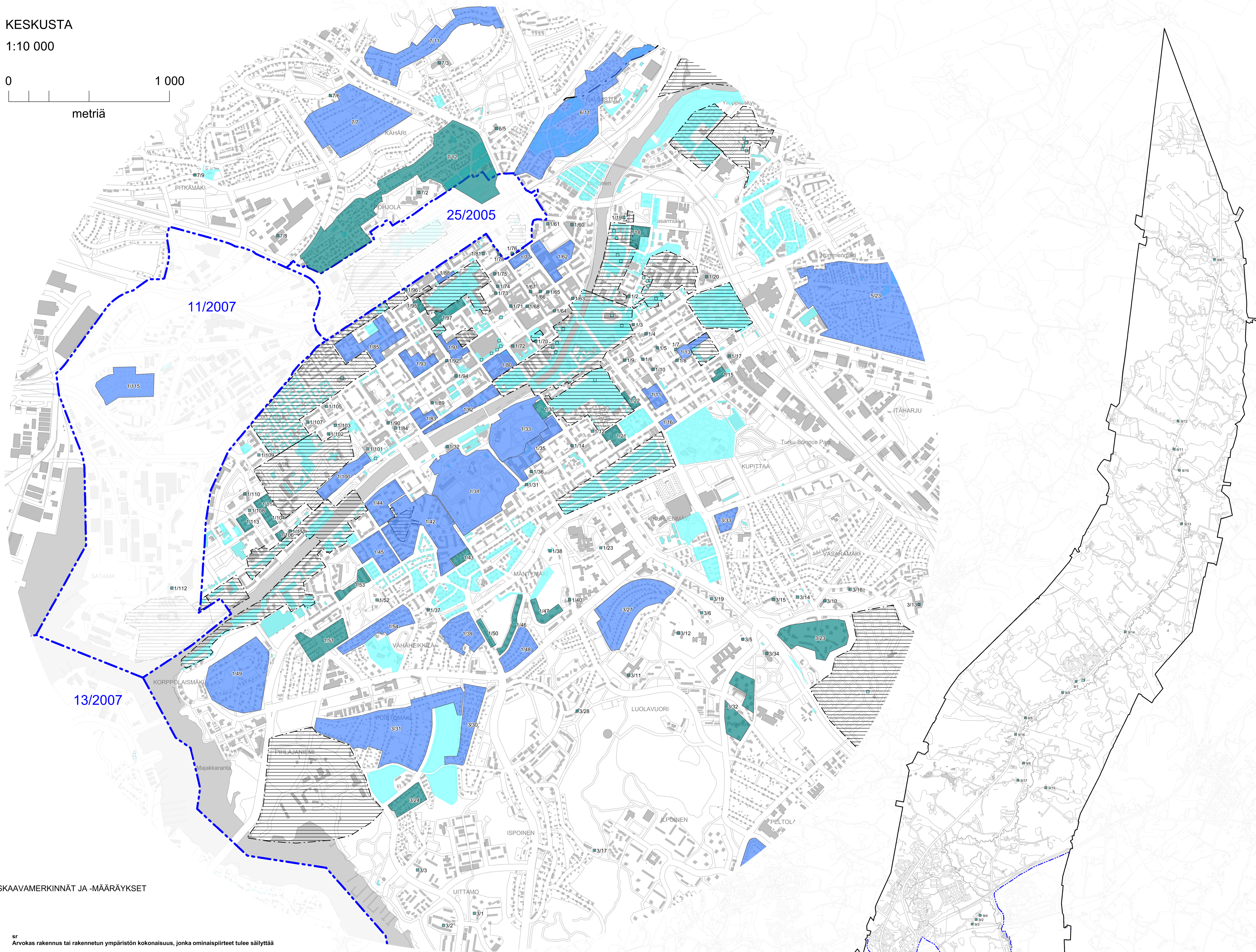
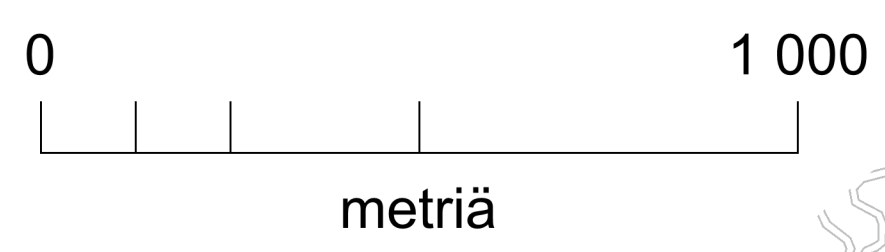



KESKUSTA
1:10 000



YLEISKAAVAMERKINNÄT JA -MÄÄRÄYKSET

-  **sr**
Arvokas rakennus tai rakennetun ympäristön kokonaisuus, jonka ominaispiirteet tulee säilyttää
Rakennuksen julkisivujen, vesikaton ja muuten ympäristöön vaikuttavien osien korjaus- ja muutosten on oltava sellaisia, että rakennuksen kulttuurihistorialliset arvokkaat ominaispiirteet säilyvät. Rakennuksen säilytyksiä luvanvaraisista toimenpiteistä on pyydyttävä museoviranomaisen lausunto. Numero merkinnän yhteydessä viittaa liitteessä olevaan kohdelehtelyyn.
-  **sr**
Historiallisesti arvokas tie
Tien linjaus tulee säilyttää. Numero merkinnän yhteydessä viittaa liitteessä olevaan kohdelehtelyyn.
-  **sk**
Arkkitehtonisesti, kulttuurihistoriallisesti ja / tai kaupunki- tai kyläkuvallisesti arvokas rakennetun ympäristön kokonaisuus
Alueen ominaispiirteiden kannalta merkittävät rakennukset ja rakenteet säilytetään. Numero merkinnän yhteydessä viittaa liitteessä olevaan kohdelehtelyyn.
-  **fs**
Alue, jolla ympäristö säilytetään
Toimenpiteet tulee toteuttaa alueen arvokkaat ominaispiirteet turvaten. Numero merkinnän yhteydessä viittaa liitteessä olevaan kohdelehtelyyn.
-  **rky**
Valtakunnallisesti merkittävä rakennettu kulttuuriympäristö (RKY 2009)
Toimenpiteet on toteutettava rakennetun kulttuuriympäristön arvokkaat ominaispiirteet säilyttäen.
-  **Asemakaavalla, rakennusperintölailla / rakennussuojelulailla, kirkkolailla ja/tai asetuksella 480/85 suojeltu kohde tai asemakaavan fs-alue**
 Määräykset on annettu kohdetta koskevassa päätöksessä.
-  **Voimassa / viireillä olevan osayleiskaavan rajaus ja kaavatunnus**
Alueella on voimassa tai viireillä osayleiskaava. Voimassa olevien osayleiskaavojen (11/2007, 25/2005, 17/1991) alueille räysivänsä esitetyt merkinnät ovat tarkennuksia ko. osayleiskaavoihin.



Yleiskaava 2029
Kartta 8/8
ARVOKKAAT RAKENNETUN
YMPÄRISTÖN KOHTEET
24.8.2018

Yleiskaava 2029 LUONNOS

Arokkaat rakennetun ympäristön kohteet, luettelo

Turun kaupunki, kaupunkisuunnittelu 24.8.2018 (SS)

Nro	Kohde	Kaupunginosa, osoite	Kuvaus
1/2	Hanken	I Henrikinkatu 7; Porthaninkatu 3	Åbo Akademin kauppakorkeakoulun rakennus (Woldemar Baeckman) 1962-63.
1/3	Hämeenkatu 9 b	I, Hämeenkatu 9 b	1950-luvun modernismia edustava, Aarne ja Sigvard Eklundin suunnittelema kuusikerroksinen, betoni- ja tiilirunkoinen, roiskerapattu asuinrakennus 1954-56. Hämeenkadulla kolmekerroksinen asuin- ja liikerakennusosa.
1/4	Pussi- ja kirjekuoritehdas	I, Hämeenkatu 10	Funktionalistinen, Erik Bryggmanin suunnittelema nelikerroksinen, betonirunkoinen ja rapattu tehdasrakennus 1945-46. Viereinen osa v uodelta 1936, korotus 1951-53 (Erik Bryggman). Vilenin neula- ja korkkitehdas vuodesta 1929, Oy Vilenin tehtaas.
1/5	As oy Vähä Hämeenkatu 10a	I, Vähä Hämeenkatu 10	Kaksi jugend-tyylistä, kaksikerroksista, tiili- ja hirsirunkoista, rapattua ja laudoitettua asuin- ja liikerakennusta, joista toisen on suunnitellut Kaarlo Thomander ja toisen Adrian Thomander.
1/6	As oy Hovikulma	I, Vähä Hämeenkatu 12 b	1950-luvun modernismia edustava, Arkkitehtitoimisto Laitsalmi - Salokanteleen suunnittelema kuusikerroksinen, tiili- ja betonirunkoinen, rapattu ja osin mosaiikkiv uorattu asuinrakennus 1955-56. Lisäksi y ksikerroksinen liikerakennussiipi.
1/7	As oy Kurkiaura	I, Kaiv okatu 9b	1950-luvun modernismia edustava, Olli Vahteran ja Pekka Pitkäsen suunnittelema, kolmekerroksinen, betoni- ja tiilirunkoinen asuinrakennus, johon liittyy y hdeksänkerroksinen torniosa, 1956-57.
1/8	As oy :t Kurjentalo ja Kaarinankatu 2	I, Kaarinankatu 2	1920-luvun klassismia edustava, kahdessa osassa rakennettu, viisikerroksinen, tiili- ja betonirunkoinen, rapattu asuin- ja liikerakennus. Wietti Nykäsen suunnittelema v anhempi osa 1926-27, uudempi osa 1928 J. E. Arola.
1/9	Asunto Oy Kurki	I, Vähä Hämeenkatu 15	1920-luvun klassismia edustava, J. E. Arolan suunnittelema viisikerroksinen, tiilirunkoinen ja rapattu asuinrakennus 1927-28. Asunto Oy Kurki.
1/10	Kerttulin koulu	I, Kellonsoittajankatu 4	LaRS-päätös v ireillä. Jugend-tyylinen, kaupunginarkkitehti E. Hinderssonin suunnittelema neljäkerroksinen, tiilirunkoinen ja rapattu kansakoulurakennus 1911-12. Vuonna 1907 pidety n suunnittelukilpailun voitti Jarl Eklund ja toiseksi tuli Eliel Saarinen.
1/11	Kellonsoittajankatu-Sirkkalankatu-kulma	I, Sirkkalankatu 11, 13a, 14, 16a	Ryhmä 1800-luvun loppupuolen puutaloja ja 1920-luvun klassistisia kerrostaloja sekä Turun karjalaisten talo 1950-luvun lopulta.
1/12	As oy Vartiov uorenkatu 5	II, Vartiov uorenkatu 5	Kaksi yksikerroksista puurakennusta, joista v anhempi empiireytylinen asuinrakennus v uodelta 1832 (laaj. 1869, muutos 1883) ja kertaustyylinen talo v uodelta 1883 (Aug. Helenius). Lisäksi tiilinen talousrakennus 1883, lisärakennus 1890 (A. Kajanus).
1/13	Kurjenkaiv onkettä	I, Kurjenkaiv onkettä	Engelin kaavan mukaiselle Kurjenkaiv onkentielle rakennettiin Vaiv aistalo 1830-l. Nykyinen puistoaukio rakennettu muuttuneen korttelijaon mukaisesti. Perspektiiv iaihe joka liittyy lääninsairaalaan.
1/14	As oy Kaskenkatu 11	III, Kaskenkatu 11	1920-luvun klassismia edustava, osin funktionalistisia piirteitä omaava, Torsten Strömbergin (Totti Sora) piirtämä kuusi- ja seitsemänkerroksinen tiilirunkoinen ja rapattu asuin- ja liikerakennus 1928-29.
1/15	Turun uusi panimo	I, Itäinen Pitkäkatu 3	5- ja 3-kerroksiset entiset panimorakennukset ja 1-krs hirsirunkoinen ent. renki- ja leiv intupa ja makasiini 1800-luvun lopulta sekä panimoon liittyy nyt asuinrakennus samalta ajalta, rakennusta korotettu 1920 ja 1935.
1/16	Kupittaankenttä	I, Itäinen Pitkäkatu-Uudenmaankatu-Kupittaankatu	Kupittaa kenttä, Uudenmaan tullikenttä. Engelin kaavan Nylands Tullplan.
1/17	Dentalia	I, Lemminkäisenkatu 2	Jorma Järven suunnittelema Turun yliopiston hammaslääketieteen laitos Dentalia, laitosarkkitehtuurin merkkiteos.
1/18	Kortteli 29	I, Piispankatu 2 ja 4; Värikinkatu 1; Kasarmikatu 5 ja 7	Yksi- ja kaksikerroksisia puu- ja kivirakenteisia asuintaloja v iime v uosisadan v aihteesta sekä Lauri Sipilän suunnittelema 1950-luvun kerrostalo.
1/19	Piispankatu 1, Kasarmikatu 4	I, Piispankatu 1; Kasarmikatu 4	Työv änen asuintaloja 1800- ja 1900-lukujen v aihteesta. Kolme yksikerroksista puutaloa (Lönnqvist, Helenius), kaksikerroksinen tiili- ja hirsirunkoinen jugenditalo (A. Thomander) sekä y ksi-kaksikerroksinen asuinrakennus 1883-84 (Helenius).
1/20	Turun kauppakorkeakoulu	I, Rehtorinpellonkatu 3	Aarne Ehojen suunnittelema Turun kauppakorkeakoulu, arkkitehtonisesti laadukkaita laajennuksia, 1962-63 Ehojen (Keiramons?) suunnittelemana, 2002 laajennus Leena Yli-Lonttinen, pääsisäänkäynnin interiöörit säily tetty.
1/21	Tähtitorninkatu-Vartiov uorenkatu	II, Tähtitorninkatu 24 ja 26; Vartiov uorenkatu 5 ja 7	Jugendtyylinen 1-3-kerroksinen asuin- ja liikerakennusten pihapiiri (1908). 4-5-kerroksinen klassistinen kivirakennus (1927). 1950-luvun modernismia edustava, 6-7-kerroksinen asuinrakennus 1950-52.
1/22	Uudenmaankatu 11 ja 13	II, Uudenmaankatu 11 ja 13	Totti Soran ja D. E. Panzopoulouksen suunnittelema kolmen asuin- ja liikerakennuksen modernistinen kokonaisuus 1949-50 sekä 4-kerroksinen jugendkivitalo 1909 ja funkkisv aikutteinen asuinkerrostalo Albert Richardtson 1932 (korotus 1968).
1/23	Mäntym äen sairaalan historiallinen ympäristö	Kurjenmäki	Kaupunginsairaalan v anha rakennuskanta 1800-luvun lopulta 1950-luvulle pav iljonkijärjestelmän mukaisessa puistomaisessa ympäristössä.
1/30	Kaskenkatu 1 ja 3 & Mustainveljestenkuja	III, Kaskenkatu 1 ja 3	6-kerroksinen klassistinen kivirakennus (1928-29). 4-5-kerroksinen kivirakennus (1901, 1905); rakennukset yhdistetty ja korotettu 1927-28. Ulkorakennus (1901). Empire-tyylinen 1-krs asuinrakennuksen eteläinen osa 1829-30.
1/31	Sirkkalankatu 42	III, Sirkkalankatu 42	Vuosina 1859-60 rakennettu P.J. Gylichin suunnittelema y ksikerroksinen, laudoitettu hirsirakennus sekä 1867 rakennettu, hirsirunkoinen, laudoitettu asuinrakennus. Lisäksi muurattu talousrakennus.
1/32	Wäinö Alltosen museo	III, Itäinen Rantakatu 38	1960-luvun modernismia edustava, Arkkitehtitoimisto Irma ja Matti Aaltosen suunnittelema yksi-kaksikerroksinen, betonirunkoinen ja travertiinilevyin v uorattu museorakennus v uodelta 1965. Asuinrakennussiipi muutettu toimistoksi.
1/33	Samppalinna	III, Samppalinna	Kulttuurihistoriallisesti arvokas puistokokonaisuus, jossa mm. klassistinen kaiv orakennus (1830-l.), esiintymislava (1905), ravintolarakennus (1865, laajennettu 1985-96 ja 1902), maauimala (1954).
1/34	Urheilupuisto	III, Urheilupuisto	Historiallinen liikuntapuisto, jossa merkittäviä kulttuurihistoriallisia kerrostumia. Tuulimylly, myllärintalo ja leipomo, tanssipav iljonki/painisali, biologinen museo, laululava, sauna, yksi-kaksikerroksinen hirsirunkoinen asuinrakennus.
1/35	Luostarinkadun kouluy mpäristö	III, Kaskenkatu 5 ja 7; Luostarinkatu 9, 11, 13; Sepänkatu 1 ja 2	Koulurakennuksia usealta v uosiky mmeneltä, lisäksi Työv änenopisto 1962, päiväkotikäytössä olevat empiirepuurakennukset ja kivinen ulkorakennus (1832; 1846, laajennus 1891; 1901).
1/36	Heideken	III, Sirkkalankatu 37	Uusrenessanssi- ja jugend-tyylinen, kolmekerroksinen, tiilirunkoinen ja rapattu ent. Heidekenin synny tylaitys 1899. Lisärakennus 1929. Kertaustyylinen, K.V.Reiniuksen piirtämä y ksikerroksinen, hirsirunkoinen asuinrakennus 1891.
1/38	Mäntym äen perhekeskus	Mäntym äki, Kunnallissairaalan tie 36	Albert Richardtsonin suunnittelema, v uosina 1938-39 rakennettu lastenkoti.
1/37	Vähäheikkilän kartano	Vähäheikkilä, Uittamontie 1	Vähä-Heikkilän kartano. Kellaritupa 1400-l. kunnostettu 1782. Asuinrakennus 1800-l.
1/39	Vähäheikkilä, Pajamäki	Vähäheikkilä, Pajamäenkatu, Ylitie, Alitie	Vähäheikkilän kartanoon kuuluneen Pajamäen mäkitupalaisalue. Esikaupunkialue, jonka rakentaminen ajoittuu 1890-luvulta 1920-luvulle.
1/40	Ensikoti	Mäntym äki Luolav uorentie 7	Vuonna 1952 arkkitehti Aarne Ehojen piirustusten mukaan rakennettu ensikoti.
1/42	Moderni Martinmäki	IV; korttelit 7, 8, 11, 25-27, 14-16, 30, 31, kortteli 2 tontti 3	Martin kirkko, srk talo (1932-33). Kerrostalot Sotalaistenk. 8 - Martink. 7, Tiilentekijänk. 8,12,14 (1946-52), Turun invalidien asunnot, Huovinkatu 8 (1949-51), Tempelinkatu 3 - Martinkatu 11-17 (1949-50), Martin srktalo (1933). Katuverkko Bertel Jung
1/43	Kupittaankadun jugendtalot	IV, Itäinen Pitkäkatu 86-90, Kupittaankatu 85, 87 ja 89a	1-2-kerroksisia nikkarijugendrakennuksia 1900-luvun alusta. Ainutlaatuisen korttelijaettu pieniksi tonteiksi 1897 kaavassa. Vain tämä kortteli toteutui, muut vastaavat muuttuivat v. 1923 (B. Jung) kaavanmuutoksessa.
1/44	Sokeriranta	IV, korttelit 3 ja 4	1960-l. tilamuodostusta kuvaava ympäristö. Viiden 9-krs asuin- ja liikerakennuksen kokonaisuus (1962-63). Kaksi 7-krs asuinrakennusta 1964-65. 6-krs asuinkerrostalo liiketiloineen 1963-64. Funktionalismin piirteitä omaava, 3-krs asuinrak. 1943-44.
1/45	Tapulikadun korttelit	IV ja V, Tervahovinkatu 5-9, Tiilentekijäntä 5 ja 7.	Historiallisesti kerrokselliset asuntokorttelit (1900-2010), joissa myös tuotantorakennuksia (tupakka-askitehdas ja liivitehdas).
1/46	Tähtitalot	Mäntym äki, Toiv olankatu	Toiv olankadun tähtitalokokonaisuus, Viljo Laitsalmi 1949.
1/47	Käpytien Harakkakallio	Mäntym äki, Käpytie 2, kortteli 27	As oy Harakkakallio. 1956-57 TASON rakennuttamat seitsemänkerroksiset talot, suunnittelija Viljo Laitsalmi. Alkuperäiset puu-lasi -ulko-ovet säilyneet pyörolasituksineen.
1/48	Toiv olankadun omakotialue	Mäntym äki, kortteli 14	Pääosin 1945 lähtien toteutunut vuoden 1941 asemakaavan mukainen alue. Kaavassa tiukat rakennusalat, kadun geometria ja rakennusten suunta määräävät yhtenäisen miljööns. Rakennuksia muuteltu, eivät erityisen hyvin säilyneitä.

1/49	Korppolaismäki	Korppolaismäki, korttelit 6-10, 12-14, 19, tontti 36-1 sekä V osa kort	Korppolaismäki. Vähäheikkilän alueelle muodostunut esikaupunkiasutus. Kulttuurihistoriallisesti ja esihistoriallisesti merkittävä kohde rakennuksineen.
1/50	Askaistentie 26	Mäntymäki, Askaistentie 26	Kolmen rivitalon ryhmä, rakennettu 1953. A. Sandelin. Ensimmäisiä kaupunkirivitaloja.
1/51	Ojarinteän omakotitaloalue	V / 16-17, 29-31; Niilonkatu, Ankkurikatu	Kaavahistoria ja pienomakotitalot kuvaavat 1900-l. alkup. vaiheita 1920-l kaupunkimuotoilusta kohti rationalistista asutustuotantoa. Rakennukset enimmäkseen 1936 rak. tyypitaloja 10-14 kpl ja ns. ruotsalaisista lahjataloista.
1/52	Tonttumäen kerrostalot	V/34, Nokiankatu 2	Kolmen 1950-luvun modernismia edustavan kerrostalon kokonaisuus. Suunnittelijat Olavi Laisaari, Eila Karaila, Erko Berlin, Unto Tupala ja Hilka Junnila. Seitsemänkerroksiset, tiili- ja betonirunkoiset, rapautut asuinkerrostalo 1951-52.
1/53	Perhetalot	V/13, 14; Stålarinkatu 27, 33	T. Soran (Turun kaup. talorakennusosasto) suunnittelemat kuusi neljäkerroksista tiili- ja betonirunkoista, rapattua asuin- ja liikerakennusta. Jälleenrakennuskauden kokonaisuus, jossa funktionalistinen asemakaava.
1/54	Myllymäki ja Talonmäki	Vähäheikkilä, Myllymäki, kortteli 13-15	Pääosin esikaupunkiasutuksena syntynyt Vähäheikkilän mäkitupalaisalue. Myllymäentie historiallinen kyläraitti. Osittain uudistunut eri aikakausina.
1/60	Verkahovi (verkatehdas)	VI, Verkatehtaankatu 4	6-kerroksinen tehdasrakennus, rakennettu 1938, korotettu 1-3kerroksella 1943-46, R. Finnilä. 6-kerroksinen kivinen tehdasrakennus, Arkk.tsto Runar Finnilä 1948-50.
1/61	Asoy:t Tuurelinna, Parkinlinna ja Turun Kotilinna	VI, Tuurenporinkatu 1, 3 ja 5	Kolmen talon ryhmä. Funktionalistisia piirteitä omaavat, 1940-50-luvun hillittyä modernismia edustavat, Arkkitehtitoimisto Runar Finnilän piittämät kolmekerroksiset, tiilirunkoiset ja rapautut asuin- ja liikerakennukset 1943-45, 1947-48 & 1950-51.
1/62	Aninkaisten Parkkimäki	VI, Aninkaistenkatu, Nahkurinkatu	Maakunta-arkisto 1931. Göteborgin kaupungin Turulle lahjoittama ammattikoulu ja juhlasali (konserttisali), 1948-52, lisärak. 1967-69. Ukkokoti 1907 ja Candolinien palvelutalo 1912. 5-6 krs. klassistinen asuin-liikerakennus Montana ja 2-krs kivirakennus.
1/63	Turun ja Kaarinan seurakuntayhtymä	VI, Eerikinkatu 3	1950-luvun hillittyä modernismia edustava, arkk. tsto Lindroosin suunnittelema, 3-6-kerroksinen, betonirunkoinen, betoni-, pelti-, lasi- ja marmorimosaiikkiv uorattu Seurakuntien toimitalo 1956-57. Rasterijulkisivu. Aukiomainen piha.
1/64	Kinopalatsi	VI, Eerikinkatu 7a	Funktionalismin ja osin 1920-luvun klassismin piirteitä omaava, Albert Richardtsonin suunnittelema kolme-viisi/kuusikerroksinen, tiilirunkoinen ja rapattu asuin- ja liikerakennus 1930-31. Elokuvateatteri Erik Bryggman 1936.
1/65	Asoy Yliopistonkatu N:o 10	VI, Yliopistonkatu 10	1920-luvun klassismia edustava, August Karlssonin suunnittelema viisi- ja kuusikerroksinen, tiilirunkoinen ja rapattu asuinrakennus vuodelta 1927. 1960-70-luvuilla katutaso muutettiin liikehuoneistoiksi suurine ikkunoineen.
1/66	Asoy Lounas	VI, Yliopistonkatu 11a	1920-luvun klassismia edustava, Veikko Kyanderin suunnittelema viisi-kuusikerroksinen, tiilirunkoinen ja rapattu asuin- ja liikerakennus 1927-28. Ikkunat uusittu ja ruutujako muutettu 1960-70-luvulla.
1/67	Bostadsaktiebolaget Brahegatan 9	VI, Brahenkatu 9b	Viisikerroksinen, uusklassistinen asuinkerrostalo Erik Bryggman 1924. Rakennuksessa oli Bryggmanin asunto.
1/68	Asoy Pyramid	VI Yliopistonkatu 14b	1920-luvun klassismia edustava, Robert Lylyn suunnittelema 5-kerroksinen, tiilirunkoinen ja rapattu asuintalo, johon myöhemmin tehty kivijalkaliiketilaja.
1/70	Kamera-aitan talo	VI, Kauppiaskatu 3	Uusrenessanssi-tyylinen, August Heleniuksen suunnittelema kolmikerroksinen, tiilirunkoinen ja rapattu entinen asuinrakennus vuodelta 1885. Rakennuksessa toimii nykyään Kamera-boden. Julkisivurappaus 2004.
1/71	Joutsen-apteekin talo	VI, Kauppiaskatu 11	Klassistinen, viisikerroksinen, muurattu ja rapattu liike- ja asuinrakennus, entinen elokuvateatteri Kinola, Väinö Toivio 1926-27. Palauttava ikkunamuutos 2003.
1/72	Affärcentrum	VI, Aurakatu 5	Affärscentrumin asuin- ja liiketalo, joka rakennettiin kahdessa osassa 1921–1926. Tunnettiin myös Turun vanun talona. Rakennuksen suunnittelivat Väinö Määttä ja August Krook. Liiketiloihin asennettiin aikoinaan Suomen ensimmäiset liukuportaat.
1/73	Kauppiaskatu 12a	VI, Kauppiaskatu 12a	1920-luvun klassismia edustava, Torsten Strömbergin (myöskin Totti Sora) suunnittelema viisikerroksinen, tiilirunkoinen ja rapattu asuin- ja liikerakennus 1928-29. Porraskäytävän reliefit Aarre Aaltonen. Totti Sora asui itse rakennuksessa.
1/74	Kauppiaskatu 15	VI, Kauppiaskatu 15	Aikakautta jugendin vaihtuessa 1920-luvun klassismin edustava, O. Kaislan suunnittelema viisikerroksinen, tiilirunkoinen ja rapattu asuin- ja liikerakennus 1919-21.
1/75	Tuureporin koulun vanha osa	VI, Kauppiaskatu 17	Tuureporin koulu, 5-kerroksinen klassistinen kivirakennus, Toivo Salervo 1928-29.
1/76	Liikeapulaisten talo	VI, Tuureporinkatu 13	1920-klassismia edustava, Thor Lagerrosin suunnittelema viisi-kuusikerroksinen, tiilirunkoinen ja rapattu asuinrakennus 1928-29. Ikkuna- y.m. muutos 1965-66 (tsto K. Arasola).
1/77	Puutori-Sibeliuksenkatu	VI Sibeliuksenkatu 3, 5 ja 7, Tuureporinkatu 6-13	Puutorin (Aninkaistentori) rakentamiseen liittyvä kortteli (1905) pääosin 1920-luvulta.
1/78	Brahenkatu 18b	VI Brahenkatu 18b	1920-luvun klassismia edustava, Robert Lylyn suunnittelema viisikerroksinen tiilirunkoinen ja rapattu asuin- ja liikerakennus vuodelta 1928. Sisäänkäynnissä kahden kerroksen korkuinen pylväsporttali.
1/80	Kauppahallin liike- ja asuinkortteli	VII, Eerikinkatu 14, 16, 18; Linnankatu 13, 15, 17	Kerroksellinen keskustakortteli, jossa mm. KOP-kolmio, 1961-64, 3-krs jugendkivitalo 1911-12, Kauppahalli 1893-96, Gyneuksen koulu 1886-87, 2-krs uusrenessanssikivirakennus 1884, 5-krs klassistinen kivirakennus, PYP 1911-12, liikekerrostalo 1959.
1/81	Asoy:t Turun Usvalinna ja Läntinen Pitkätu 8a	VI, Läntinen Pitkätu 8a	Kaksikerroksiset nikkarijugendrakennukset A. Thomander 1908 ja 1910-11, kaksikerroksinen kivirakennus F.R. Koskenheimo 1906. Pihalla puinen asuinrakennus ja talousrakennus F.R.I. Koskenheimo 1906-08.
1/82	Herrainkulma	VII, korttelit 2, 3, 4 ja 36	Ns. Brahen asemakaavan aluetta. Kerroksellinen eri aikojen kaupunkisuunnittelua kuvaava alue. Vanhin rakennuskanta ajalta ennen paloa. Arvokkaita modernin arkkitehtuurin kohteita (Läntinen Rantakatu 21, Asoy Wilenia, Marina Palace).
1/83	Eerikinkatu 34 & Linnankatu 33 ja Kivipaino	VII, Eerikinkatu 34; Linnankatu 33, Ursininkatu 4	4-krs jugendvaikutteinen Kivipainon talo, S.Michailov 1909. 1-krs klassistinen puurakennus 1821. 1-krs puinen uusrenessanssirakennus, S.Michailov 1888-89. Klassistinen kerrostalo, G.Wahroos 1927-28. Kertaustyylinen kivirak. ja makasiini 1899.
1/84	Asoy Turun Puistokatu 3	VII, Puistokatu 3; Eerikinkatu 38	rakennukset.
1/85	Mannerheimipuisto ja Rauhankatu	VII, Koulukatu Puistokatu, Jarrumiehenkatu, Rauhankatu	Rauhankadun kerroksellinen urbaani miljöö sekä Port Arthurin puutalotontit 26:2, 8 ja 9.
1/88	Läntisen Pitkätu keskiosa	VII, Läntinen Pitkätu 14, 16 ja 29	Kolme 5-kerroksista klassistista kivirakennusta, J.E.Arola 1928. Kaksi kaksikerroksista jugend-tyylistä, A. Thomanderin piittämää tiili- ja hirsirunkoista, rapattua ja lautav uorattua asuinrakennusta 1906-07 sekä tiilinen talousrakennus.
1/89	Työväentalo	VII, Eerikinkatu 30b	Funktionalistinen SDP:n työväentalorakennus 1939-40 Ilmari Ahonen.
1/90	Asoy Eerikinkatu 37	VII, Eerikinkatu 37	Robert Lylyn 1924-25 piittämä Asoy Eerikinkatu 37, edustaa 1920-luvun klassismista poikkeavaa 1920-luvun näyttävää ja elitistisempää kertaustyylisuuntaa. Tiilirunkoinen, osittain rapattu osittain puhtaaksi muurattu julkisivu.
1/91	Kasinonkulman ympäristö	VII Humalistonkatu, Yliopistonkatu	Humalistonkadun ja Yliopistonkadun kulman 1950-lukulainen urbaani kaupunkitila, korkeatasoisia kauppakadun asuin- ja liikerakennuksia 1920- ja 1950-70-luvuilta.
1/92	Asoy Askala	VII Yliopistonkatu 28	Jugendtyylinen, 5-kerroksinen, tiilirunkoinen ja rapattu asuinkerrostalo, valmistunut 1911, suunnittelija K. J. Sahlberg. Julkisivumuutos 1912.
1/93	Katolisen kirkon kortteli	VII Yliopistonkatu 33, 35, 37; Ursininkatu 13 ja 15; Käsitöläiskatu 8	Urbaani ja kerroksellinen kaupunkikortteli, jossa umpikorttelimaisuus säilynyt. Kerrostumia 1870-luvulta 1900-luvun loppupuolelle. Mm. moderni katolinen kirkko.
1/94	Seurahuone	VII, Eerikinkatu 23	5-6 kerroksinen klassistinen kivirakennus. Erik Bryggman ja Ilmari Ahonen 1926-28.
1/95	Auranlinna ja Pontela	VII, Humalistonkatu 13 ja 15a	Kaksi jugendtyylistä 4-5-kerroksista asuinkerrostaloa ja kaksi alkuaan klassistista 1920-luvun asuin- ja liikekerrostaloa, toinen muutettu funkis-henkiseksi.
1/96	Humalistonlinna	VII, Humalistonkatu 17b	1920-luvun klassistisia ja modernistisia piirteitä omaava, Valde Aulangon (SOK) suunnittelema kuusikerroksinen, tiilinen asuin- ja liikerakennus 1920-21.
1/97	Puolalan koulun ympäristö	VII, Puutarhakatu 3, 5, 7 ja 9a	Puolalan koulun ympärille rakentunut kerroksellinen, urbaani katumiljöö, jonka arvokas rakennuskanta on 1880-luvulta 1900-luvun alkupuoliselle. Lisäksi kaksi modernia kerrostaloa 1960-luvun vaihteesta. Koulun laajennus samalta ajalta.
1/100	Linnankatu 45-55	VIII, Linnankatu 45-55	Neljä 9-krs toimisto Veijo Kahran suunnittelemaa asuinrakennusta. Kaisa Harjanteen ja Maija Suurlan 9-krs asuinrakennus vuodelta 1957. Aarne Ehojoen (talorak.os.) suunnittelemat 2- ja 9-krs asuintaloa 1950-52.
1/101	Turun oikeustalo	VIII, Sairashuoneenkatu 2	Harmailla graniittilaatoilla verhoiltu, modernistinen Turun Oikeustalo vuodelta 1998. Arkkitehti Pekka Pitkäsen piittämän rakennuksen sisätilojen suunnittelussa on panostettu erityisesti odotusaulojen ja istuntosalien tilalliseen ilmeeseen ja luonnonval
1/102	Sofia	VIII, Sofiankatu 6b	1920-luvun klassismia edustava, Onni Kaislan suunnittelema viisi-kuusikerroksinen, tiilirunkoinen ja rapattu asuinrakennus. Ikkunamuutos 1960-luvulla.

1/103	Kulmakivi	VII, Sofiankatu 4b	Thomanderin veljesten suunnittelema, 4-kerroksinen tiilirunkoinen ja rapattu jugendtalotalo 1912-13, pihalla puinen asuinrakennus ja ulkorakennus samalta ajalta sekä hirsirakennus A. Kajanus 1887-88.
1/104	Pakkarinkatu	IX, Pakkarinkatu	Linnafälthin alueena rakentunut asuinrakennuksia 1900-l. alussa pienille tonteille.
1/105	As oy Puutarhakatu 32	VIII, Puutarhakatu 32	Kolme yksikerroksista, hirsirunkoista ja laudoitettua asuinrakennusta 1800-luvun lopulta sekä jugend-tyylinen, kaksi-kolmekerroksinen, tiili- ja hirsirunkoinen, rapattu ja laudoitettu asuin- ja liikerakennus 1912-13 (K. J. Sahlberg).
1/106	Pakkarinkatu	IX, Pakkarinkatu	Linnafälthin alueena rakentunut asuinrakennuksia 1900-l. alussa pienille tonteille.
1/107	Korkeav uorenkatu 3a	VIII, Korkeav uorenkatu 3a	Kaksi uusrenessanssityylistä puista asuinrakennusta (1880 Hugo Neuman; 1891-92) ja tiilinen asuin- ja ulkorakennus (1898 A. Kajanus).
1/108	Topeliuksen koulu	IX, Pakkarinkatu 10	Kolme Pakkarin kansakouluksi suunniteltua jugendrakennusta 1905, 1910-12 ja 1914-15. Topeliuksen kansakouluksi 1828. Koulutalot rakennettiin vaihteittain palvelamaan Linnankentän ja Porsan alueen nopeasti lisääntyvää väestöä.
1/109	As oy Turun Kontu	VIII, Puutarhakatu 46; Annankatu 2	Jälleenrakennuskautta edustava modernistinen kortteli, jossa kolme Totti Soran piirtämää tiili- ja betonirunkoista, rapattua asuin- ja liikerakennusta 1949-51.
1/110	Juhana Herttuan koulu	IX Hansakatu 2	Modernistinen koulurakennus, Arkkitehtitoimisto Aarne Ehojoki 1960-61.
1/111	Entinen Ipnoksen / Huhtamäen pääkonttori	IX, Linnankatu 61	Ipnoksen leipätehtaan entinen konttori 1940-41 (L. Wiklund), muutos Huhtamäen konttoriksi 1942-46 (K. Kiviranta). Arvokkaat sisätilat: aula, portaikko ja siihen liittyvä maalaus, pihalla graniittipengerrykset ja suihkukaivo.
1/112	Vientikunta Muna	Satama	Vientikulma Munan funktionalistinen toimisto- ja varastorakennus Ilmari Ahonen 1936, korotus ja muutos 1956-57 (allek. F.G.).
1/113	Mittarinkadun puutalot	IX, Mittarinkatu 1 ja 3a	Eri suunnittelijoiden piirämiä yksikerroksisia puutaloja ja tiilirakenteisia ulkorakennuksia 1800-luvun lopulta ja 1900-luvun alusta sekä yksi empiretalo vuodelta 1830.
1/114	Pakkarinkatu	IX, Pakkarinkatu	Linnafälthin alueena rakentunut asuinrakennuksia 1900-l. alussa pienille tonteille.
1/115	Iso-Heikkilän omakotialue	Iso-Heikkilä, Maaherrankatu, Jääränmaankatu, Latokartanonkatu	Rakennuskanta 1930-40-luvulta. Yhtenäinen rakennustapa.
2/1	Ruissalon Kansanpuisto	Ruissalo, Kansanpuistontie 76	Ravintola 1864, asuinrakennus 1918, ulkorakennus 1865 ja sauna 1923. Kansanpuiston poliisivartiokioski 1939, kesäteatteri 1928 J. Eskil Hindersson, uimareiden pukuhuonerakennus 1930-luvulta ja kahdeksankulmainen paviljonkirakennus 1912.
2/2	Choraeuksen lähde	Ruissalo, Ruissalon puistotie	Lähde on saanut nimensä Turun akatemian retoriikan dosentin (1799-1802), Ruissaloo ylistäneen runoilija Mikael Choraeuksen mukaan. Lähde mainitaan 1800-luvun virkisty skootteena. Kivirakenteeseen P.J. Gylich 1849. Kivikehään on hakattu muistokirjoitus.
2/3	Ruissalo 70	Ruissalo, Ruissalon puistotie 446	1926 rakennettu hirsirunkoinen asuinrakennus, jossa jyrkkä satulakatto, alkujaan vuodelta 1912 oleva asuinrakennus, jota laajennettu 1964, pieni kesäasunto sekä L-mallinen Onni Tourun suunnittelema karjarakennus vuodelta 1938.
2/4	Viittakari	Ruissalo 503:1:3	Vuodesta 1865 lähtien purjehduskilpailujen lähtö- ja maalipaikkana Airstolla. Paviljonkirakennus on toiminut purjehduskilpailijoiden toimitsijoiden rakennuksena. Nykyinen paviljonki on tietyllä tavalla rakennettu 1900-luvun alussa.
2/5	Ruissalo 19	Ruissalo, Kartanontie 12	1918 rakennettu hirsirunkoinen, yksikerroksinen asuinrakennus ja 1930-luvulla rakennettu pieni mökki, jossa on toiminut Ruissalon puhelinkeskus.
2/6	Ruissalo 9	Ruissalo, Rantapromenadi 51	1800-luvun loppupuolella rakennettu yksikerroksinen huvila ja kolme ulkorakennusta.
2/7	Kauppakarin vanha loistorakennus ja kulttuurimäntö	Hirvensalo, Maanpää	Loistokarin (ulompi Kauppakari) loisto kulttuurimäntöineen. Rakennus hyvin säilynyt, myös sisätilat alkuperäiset. Historiallisesti merkittävä maa- ja merimerkki. Kauppakari harvinainen esimerkki 1800-l. lopussa toimineesta miehitetystä loistosta.
2/8	Mäntysaaren huvila	Maanpää, Mäntysaari, Oriniemi 1	Iso, taiteellinen, jugendhenkinen puuhuvila, jossa pieniruutuiset ikkunat ja runsas listoitus. Huvila on rkm Johan Halosen rakennuttama, mahdollisesti myös suunnittelema. Rakennettu n. 1918-20. Halonen osti saaren Maanpään Itätalon isännältä 1918.
2/9	TTPS:n paviljonki	Maanpää, Pitkäkari 1	Turun työväen seururan punavalkoinen paviljonki, rakennettu talkoilla 1911, laajennettu 1930-luvun loppuun mennessä.
3/1	Rusthollinkatu 6	Uittamo, Rusthollinkatu 6	Kahden III-krs lamellitalon yhtio, jossa 1960-luvun metsälähiön piirteitä. Rakennusten julkisivut pääosin säilyneet ja hyväkuntoiset, ja niissä on 1960-luvun rakentamisesta poikkeavia, 1970- ja 80-luvulla yleistyneitä piirteitä.
3/2	Rykmentintien rivitalot	Uittamo, Rykmentintie 41,43,45	H. Sarainmaan suunnittelema rivitalokokonaisuus pihapiireineen. 1970-luvun pientaloarkkitehtuurin ihanteita edustava, arkkitehtonisesti ja esteettisesti tasokas, maaston sulautuva kokonaisuus. Peruskorjattu ja hyvin säilynyt.
3/3	Rykmentintie 64	Uittamo, Rykmentintie 64	Neljä VI-krs lamellitaloa sekä avoin puistomainen pihapiiri, jossa peitteetön sulamisesien hioma silokallio. Rakennuksissa säilyneet julkisivuelementit, joissa harvinainen aaltoileva profilointi, josta teolliselle tuotelle käsityön vaikutelma.
3/5	Petreliuksen lastenkoti	Luolavouri, Peltolantie 1	Petreliuksen lastenkoti, kaupunginarkkitehti E. Hindersson 1932. Aikanaan usean rakennuksen kokonaisuus, josta jäljellä klassistinen päärakennus ja käsityö- ja asuinrakennus samalta ajalta (Peltolantie 2). Muutos 1980-l.
3/6	Virvoituskenttien kerrostalot	Luolavouri, Virvoituskentie 8	Virvoituskenttien kerrostalot. Neljä toimisto Laitsalmi-Salokanteleen suunnittelemaa, rinteeseen sommiteltua 1950-luvun kerrostaloa, joissa valesamat.
3/8	Sävelkujan päiväkotit	Koivula, Sävelkuja 4	Liittyy Luolavuoren 1940-50-lukujen arkimodernisiin.
3/9	Karhunaukion päiväkotit	Lauste, Karhunaukio 1	Arkkitehtitoimisto F. Schamanin 1886-87 (H. Aho) suunnittelema monimuotoinen, mutta hallittu ja harmoninen, postmoderni päiväkotit. Julkisivut vaalenakeltaista puupanelia ja punatiiltä. Keskellä kattotorni.
3/10	Rakuunatien päiväkotit	Vasaramäki, Rakuunatie 56	1980-luvun leikkisää ja monimuotoista postmodernia lastenarkkitehtuuria hienosti edustava päiväkotit. Rakennuksen päämassa perustuu mpyrään, josta siipiosat erkanevat säteittäin.
3/11	Luolavuoren koulu	Luolavouri, Luolavuorentie 36	Lasten neuvola, kotisairaanhoido. Alkujaan Vasaramäen lastentalo. Suunnittelussa kiinnitettiin erityisesti huomiota siihen, että mm. ikkunat ovat matalalla jotta lapset näkevät ulos.
3/12	Luolavuoren vanhainkoti	Luolavouri, Virvoituskentie 3	Vuonna 1964 valmistunut Arkkitehtuuritoimisto Veijo Kahran suunnittelema koulu. Alunperin tilat myös neuvolalle ja hammashoidolle. Rakennus peruskorjattu 2004-2006.
3/13	Lehmusvalkama	Vasaramäki, Karviaiskatu 7	Turun ensimmäinen kunnallinen vanhainkoti. Ruokasalissa Harry Kivijärjen seinämaalaukset La Fresco (1955).
3/14	Niittykatu-Rakuunatie	Vasaramäki, korttelit 14-15, kortteli 44 tontit 1-2 ja 14	Vanhusten ja eläkeläisten asuin- ja palvelutalo. Arkkitehtitoimisto Lukander & Vahtera, Olli Vahtera 1979. Laajennus Olli Vahtera Oy 1988.
3/15	Vasaramäen koulu	Vasaramäki-44-13, Lehmustie 7b	Funktionalistisia 1930-40-lukujen rakennuksia. Lauri Sipilä.
3/16	Lehmustie 25-35	Vasaramäki-33 tontit 1-6, Lehmustie 25-35	Vasaramäen koulu 1952, TK talorakennusosasto, Veijo Kahra. Julkisivuissa käytetty taidokkaasti rappauksen ja punatiilien yhdistelmää. Aikanaan esimerkkitapaus hyvin suunnitellusta ja maisemallisesti kauniille paikalle sijoitetusta koulusta.
3/17	Linnunpääntie 32	Ilpoinen, Ilpoistenpuisto, Linnunpääntie 32	Yhtenäinen 1950-luvun kerrostaloalue, jonka on rakennuttanut OTK. Rakennukset on suunniteltu OTK:n rakennusosastolla 1953.
3/18	Katariinan asuntomessualue	Ispoinen/Katariina, Eteläkaari	Alunperin kesäasunnoksi v. 1935 rakennettu muodoltaan pyöreä rakennus. Ilmeisesti rakennusmestari Kososen rakennuttama. Rakennus on muotonsa vuoksi ainutlaatuinen alueella.
3/19	Kivikartiontien kerrostalot	Luolavouri, Kivikartiontie 3-13	Turun asuntomessualue 1987. Geometrisiin muotoihin perustuvaa kaupunkimainen asemakaava Pekka Salminen ja Matti Lehmus. Mm. päiväkotit ja palvelutalo Katariinanpuisto / arkkitehtitoimisto Sigge sekä As oy Jääkukka / Casagrande & Haroma.
3/23	Rakuunatien kerrostalot	Vasaramäki, Rakuunatie 58-62	Laisaaren tston suunnittelema lamellitalot Uudenmaankadun varressa. Modernia kaupunkisuunnittelua hyvin edustava korttelikokonaisuus, joka muodostaa kaupunkikuvallisesti merkittävän koko kaupunginosalle tunnusomaisen julkisivun.
3/24	Vanha Uittamo, Uimalankatu	Uittamo, Uimalankatu	1960-luvun alun metsälähiötyyppinen aluekokonaisuus kukkulan päällä. Mm. Pekka Pitkäsén ja Olavi Laisaaren toimistojen suunnittelema kerrostaloja. Harvinainen, tyylipuhdas metsälähiö Turussa.
3/25	Peltolan siirtolapuutarha ja Pisun tila	Peltola, Peltolan siirtolapuutarha	Ns. Vanha-Uittamo, rakennuskanta 1920-30-luvulta. 1919 -lähtien palstoitettu (Uittamon Asunta) pientaloalue. Lisäksi uudempiä pientaloja.
3/26	Koivulan Munstenpellonkatu-Mäkipellonkuja	Koivula, Munstenpellonkatu, Mäkipellonkatu, Hilakuja	Peltolan eli Pisun tilalle v. 1946-48 rakennettu siirtolapuutarha, suunnitelma laadittu kaupunginpuutarhuri Aarno Hellemaan johdolla. Vanha päärakennus 1800-l alusta ja uusi 1800-l lopulta.
3/27	Lylyntien ja Takamaantien pientalot	Luolavouri, Lylyntie, Takamaantie	V. 1980 asemakaavan geometriaan perustuvaa 1-kerroksisten rivitalojen alue. Osittain hyvässä aikansa asuntotuotantoa. Tumma tiili, valkoiset lautapanelit, satulakatot.
			Luolavuoren asevellyllä ja Lylyntien rivitalot, rakennettu 1940-50-luvulla. Kaupunkikuvallisesti ja rakennustaltaan yhtenäiset alueet. Korkealaatuinen esimerkki jälleenrakennuskauden kaupunkisuunnittelusta. Ensimmäisiä kaupunkirivitaloja 1954-56.

3/28	Takamaantien rivitalot	Takamaantie 72-76	Kolme rivitaloa v. 1962. ajalleen tyypillinen. Rakennukset kadun varrella, 1.krs autotallit rungossa ja suora sisäänkäynti pihalta. 2. kerros vars. asuintilat. Matala satulakatto, tiilipäädtyt, julkisivu nauha levyrak.
3/29	Kaarningon pumppuasema	Harittu, Koivula 1:1, Uudenmaantie/Rauvalantie 2	Kaarningon pumppulaitos. Tiilinen 1900-luvun alun teollisuuslaitos ja siihen liittyvät rakennukset pihapiireineen. Laitos 1902 (A. Thiem & A. Kajanus?), asuinrakennus 1902 A. Kajanus, hiilivaja 1902, pumppuhuone 1932 E. Molander.
3/30	Puistomäen Palomäki	Puistomäki, Eteläkatu, Kunnaskatu	Al. Uittamon tilasta 1928 palstoitettu ja 1930-luvulla rakennettu esikaupunki, jossa ens. as.k. 1942. Myös myöhempää rakennuskantaa.
3/31	Puistomäen asevelikylä	Puistomäki, korttelit 6-9, 12, 10 tontit 1-13 ja 25-31, 11 tontit 1-15	Omassa lajissaan esimerkillinen, suuri 40-luvun omakotialue. Suuret tontit, jonkin verran tonttikohdaisia muutoksia. Alueen rakenne kohtuullisen hyvin säilynyt. Alueella on 1990-luvulla vanhan kaavan mukaan ensimmäisen kerran rakennettu osio.
3/32	Petrelius	Luolavuori-Peltola, Tähtäpolku 2 ja 4, Ruiskatu 6, Peltolantie 6	Aluerakentamiskohde. 16 8-kerroksista samanhahmoista pistetaloa 1970-76. Avoin puistomainen tontin käsittely. Alkuperäinen julkisivu (punatiili - valkoinen maalattu betonielementti) säilytetty.
3/33	Huvilakadun pientalot	Vasaramäki, korttelit 1-2	1930-40-luvulla rakennettuja kahden asunnon puutaloja. Alue on yhtenäinen, omaleimainen ja hyvin säilynyt.
3/34	Henrikinkirkko	Luolavuori, Peltolantie 2	Henrikinkirkko, arkkitehtitoimisto Pitkänen-Laiho-Raunio 1967 ja 2010. Geometrisiin muotoihin ja punatiileen perustuva jälkimoderni pyhäkkö, jossa kokonaisuutta tukeva interiööri. Tähtäpuistoon avautuva laajennus 2010. Esitt. Arkkitehti-lehti 8/1980.
4/35	Seikonkadun päiväkotit	Varissuo, Seikonkatu 4	Pekka Pitkäsen toimiston suunnittelema, korkealuokkaista 19770-80 -lukujen vaihteen pienmittakaavaista laitosympäristösuunnittelua edustavat päiväkotit, joka integroituu hienosti mänty metsään. Julkisivut punaista profiilipeltiä, apilanlehtipohjakaava.
4/1	Varissuon keskus	Varissuo, Littoistentie	1980-luvun alun postmodernia yhdy skuntasuunnittelua edustava korkeatasoinen aluekeskus. Arkkitehtitoimisto Laiho-Pulkkinen-Raunio suunnittelemat Varissuon kirkko 1981, liikekeskus 1981, kirjasto 1986, terveysasema ja asoy Tomikartio 1989.
4/2	Koukkarinkadun päiväkotit	Varissuo, Koukkarinkatu 3	Turun talorakennusosastolla suunniteltu pientalomainen, virtaviivainen, tummalla tiilillä verhoiltu päiväkotit, joka edustaa tyylipuhtaasti 1970-l. suunnitteluihanteita. Osa Varissuon aluekokonaisuutta.
4/3	Turun normaalikoulu	Varissuo, Annikanpolku 9	Turun yliopiston harjoittelukoulu, valmistunut 1980. Suunnittelija ATR-toimistot, Björn Krogius. Punatiilinen rakennuskokonaisuus.
4/4	Hurtinkadun-Punatulkunkadun kerros- ja pientaloalue	Pääskyvuori, Punatulkunk. 4, 6, 3; Hemponk. 1-10; Palokärjenk. 14, Hurtink. 1-4, Peiposen	1960-luvulla kaavoitettu ja rakennettu, yhtenäinen ja hyvin säilynyt lähiökokonaisuus. Lamellitaloissa punatiiliset päädtyt ja 1960-luvulle ominaiset nauhajulkisivut, pientaloissa päädtyt myös punatiiltä, värimaailma ajalle tyypillinen.
5/1	Hannunniitun seurakuntatalo	Kurala, Virvuntie 2	Aarne Ehojen suunnittelema, tyylipuhtas, 1960-luvun modernismia edustava elegantti seurakuntatalo.
5/2	Hannunniitun koulu, Malmin yksikkö	Kurala, Virvuntie 3-5	C. O. Malmin koulu, arkkitehti Markku Roininen. Koulu valmistui 1988.
5/3	TYS Kuusilta ja Ritzinkujan päiväkotit	Räntämäki, Ritzinkuja 1	Korkeatasoinen, postmodernistinen ja leikkitelevä, linnamainen kokonaisuus, johon kuuluu kaksi umpipihamaista asuinkeuhkotaloa ja alueen porttiaiheeksi sommiteltu päiväkotit.
5/4	Paaskunta	Nummi-40-1, Töykkälänkatu 19	Paaskunta. Pihapiiriin kuuluu kaksi asuinrakennusta, jonka toisen jatkeena on entinen talli. Lisäksi luhti ja aitta. Päärakennuksen vanhimmat osat 1700-luvulta, korjattu 1957. Toinen asuinrakennus 1800-l. alusta.
5/11	Koroisten muuntoasema (sähköasema)	Koroinen, sähköasema 41, Koroistentie 6	Imatran Voiman rakennuttama sähköaseman muuntaja-lämpökeskus 1927 Atte Willberg ja Emil Ekegren sekä vieressä olevat kolme asuinrakennusta samalta ajalta. Suomen vanhin käytössä oleva muuntaja.
5/12	Koivumäki	Räntämäki 65	Koivumäki. Koroisten torppa 1800-luvulta. Lohkottu itsenäiseksi tilaksi vuonna 1933. Tila ollut alkujaan 2,7 ha, pienentyt tontiksi 1958.
5/13	Vuorensyrenjankatu 5	Räntämäki 68, Marjala 1:40	Asuinrakennus 1890-luvulta, kunnostettu 1920-l. Ulkorakennus.
5/14	Jaanintien-Ylänekkadun kerrostalot	Itäharju, Jaanintie 30, 32 ja 34, Ylänekkatu 14 ja 16	1960-luvun loppupuolen modernistista yhdy skuntasuunnittelua edustava, luonnonläheinen mutta urbaani aluekokonaisuus, jossa metsälähiön ja piirteitä. Alueen jakaa kalliomäki, jonka länsipuolella lamellitalokortteli ja itäpuolella pistetalokorttelit.
5/15	Jyrätie-Sirppitie, Lanatie 5	Kurala, Jyrätie - Sirppitie, Lanatie 5	Mäen rinteeseen, terassimaisesti 1968 rakennettu, ympäristöstään erottuva valkoinen kokonaisuus. 3-kerroksisia lamellitaloja 2 ja 3 rivitaloa. Kokonaisuuteen kuuluvat lisäksi Lanatie 5:n pistetalot ja yksi lamellitalo.
5/16	Entinen Vanha Ravattulantie	Halinen, Entinen Vanha Ravattulantie	Historiallisen Ravattulantien linjaus. Valkkimylynkuja-Kalloistenkatu-Komoistenkatu-Ravattulanpolku-Vanha Ravattulantie jatkuu Kaarinan puolelle Turun Kehätielle.
5/20	Hakamäki	Halinen, Tätilänkuja 13	Halisten kylän vanha torppa 1800-luvulta.
5/21	Räntämäen Rossinkatu	Räntämäki, Rossinkatu	Korkeatasoista aikansa asuntorakentamista edustava yhtenäinen rivitaloalue. Townhouse-tyyppinen, tiivis ja vihreä kaupunkientalokokonaisuus.
5/22	Piipanojan kartano ympäristöineen/Kärsämäen Isotalo	Oriketo, Saramäki Piipanoja 1:34, Orhikujanne	Piipanojan kartano ja siihen liittyvät rakennukset ympäristöineen. Vanha, Vähäjoen ylittävä kivisiila. Päärakennus 1880-l., muutoksia 1924.
5/23	Nummenpakka ja Itäharju	Nummi, Itäharju	Nummen vanhaa esikaupunkiasutusta, vanhimmat rakennukset 1800-luvun lopulta, pääosa kuitenkin 1900-luvun ensimmäisiltä vuosikymmeniltä. Itäharjun rakennuskanta ajoittuu pääosin 1920-luvulle. Edustaa uosisadan alun yhtenäistä puutarha-alueerakentamista.
5/24	Kristillinen opisto	Räntämäki, Lustokatu 7 (Turun kristillinen opisto)	Turun kristillinen kansanopisto. Koulu ja asuntalo sekä rehtorin asuinrakennus, Pekka Pitkänen 1973. Eritelty Arkkitehti-lehdessä 3/1975.
	Räntämäen asema	Kärsämäki, Heikki Huhtamäen katu 8	Toijalan radan Kärsämäen pysäkki, josta tuli Räntämäen asema (V-luokka). Pieni asemarakennus, jossa asemamiehen asunto. Ulkokuuon/kellari rakennettu samaan aikaan 1939.
6/2	Hellas-Leaf ent. tehdas, Leaf Center	Kärsämäki, Kärsämäentie 35	Entisen Hellaksen (Leaf) vanha rakennuskanta. Kärsämäen alue on ollut tehdaskäytössä jo 1850-luvulta lähtien (Amalieborgin panimo 1856-1913). Tältä ajalta, tietyvästi 1800-1900-lukujen vaihteesta ovat alueen vanhimmat rakennukset.
6/3	Kaerlan päiväkotit, Kärsämäen lastentalo	Kaerla, Kaerlantie 16	Rakennuksessa oli neuvola, tarha ja seimi. TK, talorakennusosasto suunnittelija Armi Harva 1956, muutoksia 1966 Paavo H. Salminen. Neuvola muutettu osaksi tarhaa 1979. Satulakatto, teräskate saumattu vaalean harmaa, avoräystäät.
6/4	ent. Hellaksen autohuollon alue	Kärsämäki, Kärsämäentie 68b	Hellaksen ent. konttori- ja huoltorakennus, jossa oli palkka- ja piirustuskonttori, puutyöväerastas, autotallit ja autojen korjaamo sekä autohuollon työnteekijöiden asuinrakennus.
6/5	Raunistulan kansakoulu	Raunistula-5-11, Satakunnantie 35	Raunistulan kansakoulu, klassisistinen rapattu koulutalo, 1931-32 kaup. arkk. J. E. Hindersson. Lisärakennus 1980-81, arkkitehtitsto Eero Pankala Oy 1978.
6/6	Kirveen tilan päärakennus	Kastu 15-3, Markulantie 4a	Kaerlan kylän Kirveen tilan päärakennus 1800-l. puolivälistä, jolloin siirretty nyky. paikalleen. Pohjoispäädtyssä maitohuonesiipi, jonka kellarissa lähde. 7-siv uinen kuisti ja suuri 70m2 kokoinen keskeissali.
6/7	Turun aikuiskoulutuskeskus, ent. Kutomo & Punomo	Kärsämäki 1-2, Kärsämäentie 11	V. 1919 perustettu Kutomo & Punomo Oy:n tehdasrakennus. Nykyään rakennuksessa toimii Turun Ammatillinen kurssikeskus. Rakennuksen vanhimmat osat ovat korjauksista huolimatta säilyttäneet kulttuurihistoriallisen arvonsa.
6/8	Pallivanhan kirkko ja seurakuntakeskus	Kärsämäki 74-2, Paltankatu 2	Pallivanhan kirkko ja seurakuntakeskus. Pekka Pitkänen 1968.
6/9	Valpurintien taiteilija-asunnot ja atriumtalot	Kastu, Valpurintie 2 ja 9, Parrantie 16	1960-luvun korkeatasoista pientaloarkkitehtuuria edustavaa kolme Veijo Kahran suunnittelemaa ketjutaloa, atriumtalo (1 talo) ja ateljeetalo (2 taloa).
6/10	Toukolankadun ja Jukolantien pientalot	Kaerla Toukolankatu, Jukolankatu	1960-luvun kaupunkientalojen alue. Edustava ja hyvin säilynyt, yhtenäinen, laaja 14 talon kokonaisuus. Kolme eri tyyppiä: yhdeksän L-mallista pientaloa 1963-66, kuusi rivitaloa v. 1965-66, 13 pulpettikattoista erillispientaloa 1962-65.
6/11	Raunistulan Konsanmäki	Raunistula	Maarian kunnan alueelle esikaupunkiasutuksena syntynyt, laaja ja monimuotoinen alue. Raunistulan modernistinen srk-talo, Olavi ja Kauko Reima 1956.
7/1	Osuuskunta Maito-Auran konttori	Vätti, Rieskalähteentie 68	Toimistorakennuksen suljettu vaateiliinen julkisivu Rieskalähteentielle päin on lähes monumentaalinen. Toimistotilat aukeavat tehdasrakennuksiin päin.
7/2	Juhannuskukulan ammattikoulu	Pohjola, Kukkulakuja 3	Pääurakoitsija Rakennustoimisto Risto A. Järvinen.
7/3	Rieskalähteen koulu	Vätti, Jöllintie 3	Vesilinnassa ja ammattikoulu, suunniteltu TK talorakennusosasto 1956, Olof Holmberg. Katselmukset 1958. Ammattikoulussa tehty vuosien aikana lukuisia, pääosin sisäpuolisia, muutostöitä, joita ovat suunnitelleet talorakennusosaston arkkitehdit.
7/4	Liinahaan vanhainkoti	Liinahaankatu 17	Entinen Läntinen kansalaiskoulu. Suunnitellut arkkitehtitoimisto Olli Vahtera 1962. Rakennus valmistunut 1963. Rakennus on monitahoinen ja moniasainen. Julkisivut ovat harjattua
7/5	Myllykoti	Teräsrautela, Viilarinkatu 9	Liinahaan vanhainkoti, suunnitellut Heikki Sarinmaa 1966, valmistunut 1967. Julkisivut punatiiltä.
7/6	Ruohonpään Keskitalo	Kähäri 31-17, Ruohonpäänkatu 8b	Monimuotoista ja kodinomaista, 1980-luvun hoivakotisuunnittelua hyvin edustava Myllykoti. Suunnitellut arkkitehtitoimisto Arkkitektia / Pauno Narjus 1987.
7/7	Karjalaiskylä	Kähäri korttelit 21-24, 26-27 ja 30, 31: 7-12, 14, 19-20, 25:1-11	Ruohonpään Keskitalon päärakennus. Ainoa jäljellä oleva maatilain päärakennus entisessä Ruohonpään kylässä.
			Sodan jälkeen rakennettu asevelikylä ja ympäristöllisesti arvokas Ruohonpäänpuiston Kovasoja. Ei yhtenäisenä rakennettu, mutta hyvin säilynyt alue.

7/8	Pukkilan kaakelitehdas	Pitkämäki 60-3, Pitkämäenkatu 9, Klinkkerikatu 1	Turun kaakelitehdas. Tehdasrakennus rakennettu vuonna 1913.
7/9	Pitkämäen Keskitalo	Pitkämäki 22-40, Merikulmantie 33	Pitkämäen Keskitalo. Entinen maatilan päärakennus 1800-l. Lisäksi aitta.
7/10	Suikkila	Ruohonpää, Pitkämäki	Hyvin säilynyt, 1970-luvun alkupuolen laadukasta arkirakentamista ja yhdyskuntasuunnittelua edustava lähiö, jossa metsälähiön piirteitä ja vahva horisontaalinen painotus. Päiväkoti, koulu ja neuvola 1972. Edustaa tyypillistä Pekka Pitkäsen tuotantoa.
7/11	Tammispaltantie	Vätti, Tammispaltantie	Kadun linjaus ja ympäristön rakentaminen ilmentäväittemällesit 50-luvun lopun ja vuosikymmenen vaihteen tavoitetta hyvästä asumismiljööstä. Rakennukset v. 1954 lähtien 1960-luvulle. Omakotitaloja, jotka eivät ole identtisiä.
7/12	Pohjola-Kähäri	Pohjola, Kähäri	Rakennuskanta 1800-l. lopulta ja 1900-l. alkuvuosikymmeniltä. Vuonna 1906 olleen asemakaavan alkupäivien perusteella asemakaavan laati Alex. Nyström v. 1910. Rakennuskanta erikäinen mutta yhtenäinen.
8/1	Vuoksenniskan asunnot	Pahaniemi, Ojarannantie 7; Pahaniemenkatu 7 ja 9	Erik Bryggmanin Vuoksenniska Oy:n työntekijöille suunnittelemaat asuinkerrostalo, rivitalo ja pesutupa 1945-46.
8/3	Pahaniemen Alistalo	Pahaniemi Vuoksenniska Al-2:9, Riippaköivunkatu 31	Pahaniemen Alistalo. Maatilarakennusten muodostama kokonaisuus.
8/4	Pahaniemi Hemmiläntie	Pahaniemi Hemmiläntie	Yhteen talotyyppiin perustuva 1962-63 rakennetty ryhmä.
8/5	Jalostajan alueen vanha rakennuskanta puistoineen	Pansio, Pansiontie 45	V. 1923 valmistuneen ent. kalanjähdytyslaitoksen ympärille rakentunut kokonaisuus, jolle Woldemar Kuurma laati 1940-l. kokonaissuunnitelman, johon sisältyi tehdasrakennusten lisäksi konttorirakennus ja asuinrakennuksia. Lisäksi puisto.
8/6	Pansion koulu	Pansio, Pernontie 29	Kolmikerroksinen, rapattu ja satulakattoinen Pansion kansakoulu valmistui 1950. Erinomainen esimerkki 1950-luvun alun arkkitehtuurista. Julkisivut ja pääosin myös sisätilat ovat säilyneet lähes alkuperäisessä asussaan.
8/8	Pansion seurakuntakeskus	Pansio, Metallikatu 6	Lauri Sipilän suunnittelema, 1950-luvun alussa rakennettu funktionalistinen srk-talo, jossa oli myös lastentarha. Nyk. SPR:n vastaanottokeskus. Ajalleen tyypillisiä yksityiskohtia, kuten liuskekiven käyttöä sokkelissa ja metallikaiteita sisäänkäynnissä
8/9	Valmetin Turun telakka	Pansio, Valmetinkatu 2	Konttorirakennuksen vanhin osa 1950-luvulta, erillinen isännöitsijän asuinrakennus (Sysimetsä & Kajava) & Valmetinkatu 2 neljä kerrostaloa (Erik Bryggman 1946).
8/10	Pansion laivastoasema	Pansio, Pansiontie 54	Pyöreäkattoinen korjaamorakennus 1949. Rapattupintainen putkivaraosto 1947. Rapattupintainen entinen levyhalli 1947.
8/11	Pansion Vähätalo	Pansio, Laivastontie 4	Pansion vanhalla kylätontilla sijaitseva Pansion Vähätalon vuonna 1801 rakennettu asuinrakennus ja 1804 rakennettu renkitupa/leivintuparakennus. Koristeellinen entinen kesähuvila, joka nykyisin laivaston upseerikerhon käytössä. Rakennuttanut ja tietävästi suunnitellut Pernon kartanon omistaja kelloseppä Ahlström 1900-l. alussa.
8/12	Rauhala	Pansio, Riilahdentie 2	Useaan eri pientalotyyppiin perustuva kerroksellinen, vuosien 1955-1970 välillä toteutunut asuinaluekokonaisuus. Ensimmäisenä toteutuvat Valmetinkadun talot (Sysimetsä). Aluetta laajennettiin Mesaanikadulle 1960-luvulla (Eintola).
8/13	Valmetinkadun ja Mesaanikadun omakotitalot	Pansio, Valmetinkatu - Mesaanikatu	Pekka Pitkäsen suunnittelema päiväkotit, julkisivut käsittelemätöntä betonia ja modulaarisella pintajaottelulla, julkisivultaan alkuperäisenä säilynyt, 1900-luvun modernismin erityyylisuuntia eklektisesti yhdistävä laitoshakennus
8/15	Heinikonkadun päiväkotit	Perno, Heinikonkatu 4	Eri suunnittelijoiden piirtämistä rakennuksista muodostuva monimuotoinen, mutta eheä 1960-luvun kaupunkimainen pientalokokonaisuus.
8/16	Kottaraisen- ja Paavolankadun pientalot	Perno, Kottaraisen., Varpusen., Tiaisen., Kivitsunk., Paavolank.	Taitelijajapariskunnan Liisa ja Viljo Rannan funktionalistinen asuintalo, jonka he itse suunnittelivat 1947-48.
8/17	Funkistalo Ranta	Perno, Komero 1:31, Pernontie 219	Paattisten työäentalo
9/1	Paattisten työäentalo	Paattinen, Ullaistentie 2	Yljoen kylän Pajula, entinen sotilasvirkatalo. Nykyinen rakennus rakennettu tyypipiirustusten mukaisesti 1895. Toiminut lastenkotina 1918 alkaen. Kunnostettu 1980 (Ehojoki). Aitta 1922.
9/2	Entinen Ylijoki, entinen sotilasvirkatalo	Paimala, Yljoentie 147	Yljoen kylän entinen lastenkoti 1920-luvulta. Lastenkoti aloitti 1918 viereisellä Pajulan tilalla entisessä sotilasvirkatalossa.
9/3	Ylijoki	Paimala, Yljoentie 133	Yljoen kylä, Oskarinmaa.
9/4	Yljoen Oskarinmaan talo	Paimala, Yljoentie 144	Töörinummi, ent. Kreivilän koulu. Kaksi koulurakennusta; vuosilta 1927 ja 1954, kaksi ulkorakennusta (1920-l vanhempi). Säilyttäneet alkuperäistä ulkoasuun.
9/5	Kreivilän koulu	Kreivilä, Paattistentie 677	Piirustukset teki rakennusmestari I. Lehtonen. Koulu valmistui 1913 mennessä. Rakennuksen yläosa paloi ja koulu rakennettiin uudestaan 1943 Lauri Sipilän allekirjoittamien piirustusten mukaan.
9/6	Tortinmäen kansakoulu	Paattinen, Ihamuotila, Järviöentie 16	Krouvilan, Anttilan ja Pietilän tilojen muodostama kyläkokonaisuus.
9/8	Krouvila, Anttila ja Pietilä	Paattinen Auvaismäki, Paattistentie ja Auvaismäentie	Ullaisten kylän Heikkilä. Maatilan talouskeskus. Heikkilän tilan päärakennus 1800-l.
9/9	Ullaisten kylän Heikkilä	Paattinen, Ullainen Heikkilä, Paattistentie 790	Ikkalan Klooti. Poikkeuksellisen vanha, 1700-l. peräisin oleva talonpoikaistalon rakennuskanta.
9/10	Ikkalan Klooti	Paattinen Ikkala Klooti	Tiensuun ja Veräjänkorvan kulttuurimaisema. Vanha kylämiljöö, joka muodostaa hienon maisemakokonaisuuden.
9/11	Tiensuun ja Veräjänkorvan kulttuurimaisema	Paattinen Paavolan kylä, Tiensuu ja Veräjänkorva, Säkyläntie 804-815	Kaarlejoki. Maatilan päärakennus 1920.
9/12	Kaarlejoki	Paattinen, Isoheikkilä, Kaarlejoki, Kaarlejoentie	Paavolan koulu. 1900-l. alussa rakennettu koulurakennus
9/13	Paavolan koulu	Paattinen, Paavolan kylä 2:15, Säkyläntie	Paavolan kylä. Tyyppillinen vuosisadan vaihteen kyläkeskus, jossa kauppa, voimeijeri ja VPK.
9/14	Paavola	Paattinen, Paavolan kylä, Paattistentien, Laukolantien ja Paattistenjo	Tekkalan Pinomäki, perinteinen talonpoikaistalo, jossa 1700-l. yksityiskohtia.
9/15	Tekkalan Pinomäki	Paattinen, Tekkala, Hallamäentie 34	Kreivilän talon rakennukset ja ympäristökokonaisuus. Paattisten ainoa ratsutila. Kantatalo vanhalla tontillaan. Nykyinen päärak. 1800-luvulta. Lohkottu Vanha-Kreiviläksi 1987.
9/16	Kreivilän ratsutila	Paattinen, Vanha-Kreivilä, Paattistentie 630	Yliahon maatilan rakennuskanta. Päärakennus ajoittunee 1800-l. lopulle
9/17	Yliaho	Paattinen, Auvaismäki Yliaho	Paimalan kylämäki. Kantatalo Sipilä 2:61 (aik. Innamaa) ja Yli-Junnilla 1:136. Maatilarakennuksen muodostama ympäristökokonaisuus.
9/19	Paimalan kylämäki	Paimalan kylä, Paimalantie	Paimalan Hahta, usean rakennuksen kokonaisuus. Entinen akatemian palkkatalo vanhalla tontillaan. Lienee siirretty kylämäeltä hyvin varhaisessa vaiheessa nyky. paikalle, jo ennen isoajakoa.
9/20	Paimalan Hahta	Paimala, Paimalantie 228	Vanhalta Tampereentieltä Jäkärilään kulkeva Paimalantie. Vanha yhdystie.
9/21	Paimalantie	Paimalantie	Paimalan ent. yläkansakoulu, rakennettu v. 1904.
9/22	Toivo, ent. Paimalan yläkansakoulu	Paimala, Paimalantie 369	