

**Varsinais-Suomen
terveydenhuollon
järjestämissuunnitelma
vuosille 2013–2016**

Liitteet

31.1.2013

1. Terveydenhuollon palvelujen järjestäminen Varsinais-Suomen sairaanhoitopiirin alueen kunnissa
2. Sairaanhoitopiirin alueen väestö kielen ja iän mukaan vuonna 2011
3. Sosiaali- ja terveystoimen kustannukset kunnittain
4. Menetettyjen elinvuosien indeksi, Varsinais-Suomi
5. Sairastavuusindeksi, THL
6. Ensihoitopalvelun riskiluokat ja ensihoidon tehtäväkiireellisyysluokat
7. Kiireellisen sairaanhoidon järjestäminen
8. Perusterveydenhuollon yksikköön siirretyt vakanssit
9. Varsinais-Suomessa laaditut hoitoketjut
10. Terveyden edistämisen laatuvaatimukset, Varsinais-Suomen sairaanhoitopiiri

Tässä liitteessä kuvataan, millä tavalla Varsinais-Suomen sairaanhoitopiirin alueen kunnat (poislukien Punkalaidun, joka on mukana Pirkanmaan terveydenhuollon järjestämissuunnitelmassa) järjestävät terveydenhuollon palvelut, päivystys- ja kuvantamispalvelut sekä lääkinällisen kuntoutuksen palvelut. Luvussa kerrotaan myös miten kunnat järjestävät seulonnat. Valtakunnallisen seulontaohjelman mukaiset seulonnat on määritetty Valtioneuvoston asetuksessa seulonnoista (339/2011). Asetuksessa määritetyt seulonnat on kuvattu tämän liitteen lopussa. Palvelujen järjestämisen tilanne kuvataan sen mukaisesti mitä järjestämisestä on sovittu vuoden 2012 lopussa. Mahdolliset muutokset tuodaan esille järjestämissuunnitelman vuosittain tapahtuvan päivittämisen yhteydessä.

1. AURA JA PÖYTYÄ

Auran ja Pöytyän kunnat ovat jäseniä Pöytyän kansanterveystyön kuntayhtymässä. Kuntayhtymä vastaa kuntien väestön terveydentilan seurannasta, terveyden edistämisestä (sisältäen terveysneuvonnan ja terveystarkastukset), suun terveydenhuollosta, lääkinällisestä kuntouksesta, avosairaanhoidosta, sairaalahoidosta sekä mielenterveystyöstä. Lisäksi kuntayhtymä järjestää Auran kunnan kotisairaanhoidon. Pöytyän kotisairaanhoidon järjestää Pöytyän kunta. Kotisairaalahoitoa kunnissa ei ole.

Pöytyän kansanterveystyön kuntayhtymällä on Auran ja Pöytyän kuntien alueella 4 terveysasemaa (Aura, Kyrö/Pöytyä, Riihikoski/Pöytyä, Yläne/Pöytyä).

Päihdepoliikkapalvelut Auran ja Pöytyän kunnille järjestää Loimaan sosiaali- ja terveystalvelukeskus. Kunnat käyttävät lisäksi Turun ja Salon päihdepalveluiden katkaisuhuito- ja selviämisasemia.

Työterveysthuolto järjestetään yhteistoiminta-alueella, johon kuuluvat Auran ja Pöytyän lisäksi Koski TI, Lieto, Loimaa, Marttila, Oripää sekä Tarvasjoki. Palvelut järjestää Loimaan kaupungin organisaatiossa toimiva työterveystyksikkö Työkymppi. Myös ympäristöterveydenhuollon palvelut järjestetään laajemmalla yhteistoiminta-alueella. Yhteistoiminta-alueeseen kuuluvat Auran ja Pöytyän lisäksi Kaarina, Kemiönsaari, Koski TI, Lieto, Loimaa, Marttila, Oripää, Paimio, Parainen, Sauvo ja Tarvasjoki. Palvelujen järjestämisestä vastaa Liedon kunta.

Erikoissairaanhoidon palvelut tuottaa Varsinais-Suomen sairaanhoitopiiri.

Pöytyän kansanterveystyön kuntayhtymä hankkii lisäksi yksityisiltä toimijoilta ostopalveluina mm. ihotautien ja neurologian konsultaatioita, geriatrian konsultaatioita, sisätautilääkärin konsultaatioita sekä erikoishammaslääkäripalveluja (protetiikka, hammaskirurgia).

Kiireellinen hoito ja päivystys

Kuntien kiireellisestä sairaanhoidosta vastaa arkisin kello 8-20 Pöytyän kansanterveystyön kuntayhtymä. Arkisin kello 8-16 (perjantaisin 8-15) vastaanotto palvelee kaikilla terveysasemilla, Kello 16-20 (perjantaisin 15-20) palvelu on keskitetty Riihikosken terveysasemalle. Arkipäivinä kello 20-08, viikonloppuina sekä arkipäivinä kiireellisen sairaanhoidon palvelut toteuttaa Loimaan aluesairaala. Välittömästi erikoissairaanhoidon palveluja tarvitsevat potilaat hoidetaan Varsinais-Suomen sairaanhoitopiirin yksiköissä sovittujen hoitoketjujen mukaisesti.

Suun terveydenhuollon kiireellinen hoito järjestetään arkisin kello 8-16 ja perjantaisin kello 8-15 Pöytyän kansanterveystyön kuntayhtymän terveysasemilla. Arkipäivinä ja viikonloppuisin suun terveydenhuollon kiireellinen hoito järjestetään Varsinais-Suomen sairaanhoitopiirin alueellisen hammaslääkäripäivystyksen kautta Turussa.

Sosiaalipäivystyksen järjestää Loimaan kaupunki alueella, joka kattaa Loimaan seutukunnan kunnat (Aura, Pöytyä, Koski TI, Loimaa, Marttila, Oripää, Tarvasjoki). Virka-aikana kukin kunta vastaa kiireellisistä sosiaalipalveluista oman kuntansa alueella

Taudinmääritys

Taudinmääritykseen liittyvät laboratoriopalvelut ja radiologiset tutkimukset järjestää Pöytyän kansanterveysyön kuntayhtymä. Lisäksi tutkimuksia ostetaan ulkopuolisilta palveluntuottajilta (magneettitutkimuksia, RR:n ja EKG:n vuorokausinauhoituksia, ENMG-tutkimuksia, kliinisiä mammografioita sekä kudoksetäytteiden analyyseja).

Seulonnat

Raskausaikaan liittyvinä seulontoina tehdään raskausviikolla 10-14 varhaisraskauden yleinen ultraääni-tutkimus. Kromosomipoikkeavuuksien selvittäminen tehdään ensisijaisesti varhaisraskauden yhdistelmäseulonnan avulla (veriseula raskausviikolla 8-11 ja niskaturvotuksen mittaus yleisen ultraäänitutkimuksen yhteydessä raskausviikolla 10-12). Vaihtoehtoisesti kromosomipoikkeavuuksia selvitetään tekemällä kolmoisveriseulonta raskausviikolla 14 tai 15. Vaikeiden rakennepoikkeavuuksien selvittämiseksi tehdään ultraäänitutkimus joko raskausviikolla 18-21 tai raskausviikon 24 jälkeen.

Syövänseulontaa tehdään seuraavasti:

- 50-59 -vuotiaille, 1947 tai sen jälkeen syntyneille naisille mammografiaan perustuva rintasyöpäseulonta 20-26 kuukauden välein
- 30-60 –vuotiaille naisille kohdun kaulanosan syövän seulonta viiden vuoden välein
- Suolistosyövän seulonta

Tutkimukset hankitaan ostopalveluina ulkopuolisilta palveluntuottajilta.

Lääkehuolto ja tukipalvelut

Lääkehuollosta ja apteekkipalveluista vastaa Varsinais-Suomen sairaanhoitopiirin Tyks-Sapa liikelaitoksen Varsinais-Suomen lääkehuolto. Hoitotarvikkeista vastaa Varsinais-Suomen sairaanhoitopiirin logistiikkakeskus. Lääkehuoltoon ja hoitotarvikkeisiin liittyvistä kuljetus- ja varastointipalveluista (lukuun ottamatta terveyskeskuksen omaa käsivarastoa) vastaa Varsinais-Suomen sairaanhoitopiiri. Se järjestää myös potilasasiamiespalvelut. Välinehuollosta vastaa Pöytyän kansanterveysyön kuntayhtymä.

2. KAARINA

Kaarinan kaupungin hyvinvointipalvelut vastaa väestön terveydentilan seurannasta ja terveyden edistämisestä (sisältäen terveysneuvonnan ja terveystarkastukset), suun terveydenhuollosta, lääkinnällisestä kuntoutuksesta, työterveyshuollosta, avosairaanhoidosta, kotisairaanhoidosta ja sairaalahoidosta sekä mielenterveys- ja päihdetyöstä. Mielenterveys- ja päihdetyössä käytetään myös Varsinais-Suomen sairaanhoitopiirin sekä A-klinikkasäätiön palveluita. Kotisairaalahoito ostetaan ulkopuoliselta palveluntuottajalta.

Terveydenhoidon vastaanottopalveluita tarjotaan Kaarinan pääterveysasemalla, Piikkiön terveysasemalla sekä Littoisten terveysasemalla.

Ympäristöterveydenhuollon palvelut järjestetään laajemmalla yhteistoiminta-alueella. Yhteistoiminta-alueeseen kuuluvat Kaarinan lisäksi Aura, Kemiönsaari, Koski TI, Lieto, Loimaa, Marttila, Oripää, Paimio, Parainen, Pöytyä, Sauvo ja Tarvasjoki. Palvelujen järjestämisestä vastaa Liedon kunta.

Erikoissairaanhoidon palvelut tuottaa Varsinais-Suomen sairaanhoitopiiri. Kaarinan kaupunki hankkii lisäksi täydentävän erikoissairaanhoidon konsultaatioita eri erikoisaloilta.

Kiireellinen hoito ja päivystys

Kunnan kiireellisestä sairaanhoidosta vastaa arkisin ja viikonloppuisin 08-22 Kaarinan terveyskeskus. Päivystys järjestetään Kaarinan pääterveysasemalla. Kello 22 ja 08 välisenä aikana kiireellisen sairaanhoidon palvelut toteuttaa Varsinais-Suomen sairaanhoitopiirin Ensihoidon ja päivystyksen liikelaitos Tu-

ruusa. Välittömästi erikoissairaanhoidon palveluja tarvitsevat potilaat hoidetaan Varsinais-Suomen sairaanhoitopiirin yksiköissä sovittujen hoitoketjujen mukaisesti.

Kaupunki on tehnyt päätöksen, jonka mukaan kaikki virka-ajan ulkopuolinen päivystys siirretään huhtikuun 2013 alusta alkaen Ensihoidon ja päivystyksen liikelaitoksen järjestettäväksi Turkuun. Suun terveydenhuollon kiireellinen hoito järjestetään arkipäivisin kello 08-16 Kaarinnan pääterveysasemalla. Arkipäivinä ja viikonloppuisin suun terveydenhuollon kiireellinen hoito järjestetään Varsinais-Suomen sairaanhoitopiirin alueellisen hammaslääkäripäivystyksen kautta Turussa.

Kaarinnan kaupunki on mukana Turun seudun sosiaalipäivystyksessä, jossa mukana ovat sen lisäksi Lieto, Masku, Mynämäki, Naantali, Nousiainen, Paimio, Raisio, Rusko ja Turku. Virka-aikana kukin kunta vastaa kiireellisistä sosiaalipalveluista oman kuntansa alueella

Taudinmääritys

Taudinmääritykseen liittyvät laboratoriopalvelut tuottaa pääosin kaupungin terveyskeskuksen oma laboratorio. Osa laboratoriotutkimuksista hankitaan lisäksi Varsinais-Suomen sairaanhoitopiiriltä tai ulkopuolisilta palveluntuottajilta. Radiologiset tutkimukset järjestää Kaarinnan terveyskeskuksen oma röntgen. Ulkopuolisilta palveluntuottajilta hankitaan lausuntopalvelua sekä ultraääni-, MRI, TT-, magneetti-, ENMG- ja kardiologisia tutkimuksia. Lisäksi ulkopuolisilta palveluntuottajilta hankitaan mm. tietokonetomografioita ja luustontiheysmittauksia.

Seulonnat

Lakisääteiset raskaudenajan seulontatutkimukset hankitaan Varsinais-Suomen sairaanhoitopiiriltä. Raskaudenkulkuun liittyvät täydentävät tutkimukset sekä muut seulonnat hankitaan ulkopuolisilta palveluntuottajilta.

Mammografiaseulonta järjestetään maksutta 50-64 vuotiaille naisille. Omakustanteisena seulonta järjestetään 65-69 vuotiaille naisille.

Kohdunkaulansyövän varhaistoteamiseksi tehdään Papa-irtosolututkimus maksutta 30-60 vuotiaille naisille viiden vuoden välein.

Suolistosyövän varhaistoteamiseksi tehdään maksuton suolistosyövän seulontatesti. Seulontaan kutsutaan satunnaisesti valittuja 60-69 -vuotiaita naisia ja miehiä.

Lääkehuolto ja tukipalvelut

Lääkehuollosta ja apteekkipalveluista vastaa Kaarinnan terveyskeskuksen oma apteekki. Hoitotarvikkeista vastaa Varsinais-Suomen sairaanhoitopiirin logistiikkakeskus. Tarvikejakelu hoidetaan itse. Kuljetus- ja varastointipalvelut sekä välinehuolto hoidetaan omana toimintana. Myös potilasasiamiespalvelut kaupunki tuottaa omana toimintanaan.

3. KEMIÖNSAARI

Kemiönsaaren terveyskeskus vastaa väestön terveydentilan seurannasta, terveyden edistämisestä (sisältäen terveysneuvonnan ja terveystarkastukset), suun terveydenhuollosta, lääkinnällisestä kuntoutuksesta, työterveyshuollosta, avosairaanhoidosta, vuodeosastohoidosta sekä päihdetyöstä. Kotisairaanhoidon järjestää Kemiönsaaren vanhustenhuolto. Kotisairaala hoitoa kunnassa ei ole.

Ympäristöterveydenhuollon palvelut järjestetään laajemmalla yhteistoiminta-alueella. Yhteistoiminta-alueeseen kuuluvat Kemiönsaaren lisäksi Aura, Kaarina, Parainen, Koski Tl, Lieto, Loimaa, Marttila, Oripää, Paimio, Pöytyä, Sauvo ja Tarvasjoki. Palvelujen järjestämisestä vastaa Liedon kunta.

Terveysthuollon vastaanottopalveluita tarjotaan Kemiön ja Taalintehtaan terveysasemilla ja vähäisessä määrin Västanfjärdissä sekä Hiittisissä.

Erikoissairaanhoidon palvelut tuottaa Varsinais-Suomen sairaanhoitopiiri.

Kemiönsaaren terveyskeskus hankkii yksityisiltä palveluntuottajilta erikoislääkäreiden konsultaatioita hyvin pienessä mittakaavassa, erikoishammaslääkäreiden palveluita jonkin verran enemmän.

Kiireellinen hoito ja päivystys

Kunnan kiireellisestä sairaanhoidosta vastavat arkisin 08-16 Kemiön ja/tai Taalintehtaan terveysasemat. Taalintehtaan terveysasema on suljettu perjantaisin, jolloin palvelut tarjoaa Kemiön terveysasema. Iltaisin, viikonloppuisin ja arkipyhinä päivystys järjestetään Salon sairaalassa. Kello 16 ja 08 välisenä aikana kiireellisen sairaanhoidon palvelut toteuttaa Salon sairaala. Välittömästi erikoissairaanhoidon palveluja tarvitsevat potilaat hoidetaan Varsinais-Suomen sairaanhoitopiirin yksiköissä sovittujen hoitoketjujen mukaisesti.

Suun terveysthuollon kiireellinen hoito järjestetään arkipäivisin Kemiön ja Taalintehtaan terveysasemien hammashoitoloissa. Arkipyhinä ja viikonloppuisin suun terveysthuollon kiireellinen hoito järjestetään Varsinais-Suomen sairaanhoitopiirin alueellisen hammaslääkäripäivystyksen kautta Turussa.

Sosiaalipäivystyspalvelut Kemiönsaari hankki ulkopuoliselta palveluntuottajalta.

Taudinmääritys

Taudinmääritykseen liittyvät laboratoriopalvelut tuottaa Kemiönsaaren terveyskeskuksen oma laboratorio. Osa laboratoriotutkimuksista hankitaan TYKSLAB:lta, joka kuuluu Varsinais-Suomen sairaanhoitopiirin Tyks-Sapa-liikelaitokseen. Radiologiset tutkimukset, natiivi- ja ultraäänitutkimukset, järjestää Kemiönsaaren terveyskeskus itse. Silmänpohjakuvauksia järjestetään yhteistyössä Medbit Oy:n kanssa.

Seulonnat

Raskausajan tutkimukset (varhaisraskauden yleinen ultraäänitutkimus, kromosomipoikkeavuuksien selvittäminen, ultraäänitutkimus vaikeiden rakennepoikkeavuuksien selvittämiseksi) hankitaan Varsinais-Suomen sairaanhoitopiiriltä.

Mammografiaseulonta järjestetään maksutta 50-64 vuotiaille naisille. Omakustanteisina seulonta järjestetään 66-68 vuotiaille naisille. Seulontatutkimukset hankitaan ostopalveluina ulkopuoliselta palveluntuottajalta.

Kohdunkaulansyövän varhaistoteamiseksi tehdään Papa-irtosolututkimus 30-60 -vuotiaille naisille viiden vuoden välein.

Lisäksi seulontoina tehdään suolistosyövän seulontatutkimuksia ulkopuolisen palveluntuottajan toimesta.

Lääkehuolto ja tukipalvelut

Lääkehuollosta ja apteekkipalveluista vastaa Varsinais-Suomen lääkehuoltoon kuuluva TYKS sairaala-apteekki. Lääkkeet toimitetaan Kemiönsaarelle sairaala-apteekin Salon osastolta terveyskeskuksen ja vanhustenhuollon eri yksiköihin.

Kemiönsaaren terveyskeskus osallistuu Varsinais-Suomen sairaanhoitopiirin erityisvastuualueen hoitotarvikkeiden yhteishankintaan. Terveysthuolto tilaa hoitotarvikkeet omaan keskusvarastoonsa suoraan toimittajilta/tukkuliikkeiltä.

Kemiönsaaren kunta on solminut sopimuksen Varsinais-Suomen sairaanhoitopiirin kanssa alueellisista apuvälinepalveluista ja liittymisestä apuvälinekeskukseen 1.1.2013 alkaen.

Välinehuolto hoidetaan omana toimintana Kemiön ja Taalintehtaan terveysasemilla. Potilasasiainpalvelut hankitaan Varsinais-Suomen sairaanhoitopiiriltä.

4. KOSKI TL, LIETO, MARTTILA JA TARVASJOKI

Kosken TI, Liedon, Marttilan ja Tarvasjoen kunnat ovat jäseniä Härkätien kuntayhtymässä. Kuntayhtymä vastaa vuoden 2012 loppuun asti kuntien väestön terveydentilan seurannasta, terveyden edistämisestä (sisältäen terveysneuvonnan ja terveystarkastukset), suun terveydenhuollosta, lääkinnällisestä kuntoutuksesta, avosairaanhoidosta, sairaalahoidosta, mielenterveystyöstä ja päihdetyöstä. Kuntayhtymä järjestää lisäksi Kosken TI, Marttilan ja Tarvasjoen kuntien kotisairaanhoidon. Tarvasjoella kotisairaanhoitoa järjestää kuntayhtymän lisäksi Tarvasjoen kunta. Liedon kotisairaanhoidon järjestää Liedon kunta. Kotisairaalahoitoa kunnissa ei ole.

Härkätien kuntayhtymällä on kuntien alueella 5 terveysasemaa (Lieto/pääterveysasema sekä Liedon asema, Koski TI, Marttila, Tarvasjoki). Suun terveydenhuollon palveluja tarjotaan 6 hammashoitolassa (Lieto: Pääterveysasema/koulukeskus/Ilmaristen koulu, Koski TI: Terveysasema, Marttila: Kisarinteen päiväkotiki, Tarvasjoki: Hyvinvointikeskus).

Härkätien kuntayhtymän nykyiset jäsenkunnat ovat laatineen yhteistoiminta-alueetta koskevan sopimuksen, jonka mukaisesti Härkätien kuntayhtymä puretaan ja sen järjestämät, edellä mainitut tehtävät siirtyvät hallintokuntana toimivan Liedon kunnan järjestämisvastuulle vuoden 2013 alusta lukien. Terveyspalveluja tarjotaan samoissa toimipisteissä kuin aiemminkin.

Työterveyshuolto järjestetään yhteistoiminta-alueella, johon kuuluvat Kosken TI, Liedon, Marttilan ja Tarvasjoen lisäksi Aura, Loimaa, Oripää ja Pöytyä. Palvelut järjestää Loimaan kaupungin organisaatiossa toimiva työterveysyksikkö Työkymppi. Myös ympäristöterveydenhuollon palvelut järjestetään laajemmalla yhteistoiminta-alueella. Yhteistoiminta-alueeseen kuuluvat Kosken TI, Liedon, Marttilan ja Tarvasjoen kuntien lisäksi Aura, Kaarina, Kemiönsaari, Loimaa, Oripää, Paimio, Parainen, Pöytyä ja Sauvo. Palvelujen järjestämisestä vastaa Liedon kunta.

Erikoissairaanhoidon palvelut tuottaa Varsinais-Suomen sairaanhoitopiiri.

Kiireellinen hoito ja päivystys

Kuntien kiireellisestä sairaanhoidosta vastaa arkisin kello 8-22 ja viikonloppuisin kello 10-18 Härkätien kuntayhtymä. Päivystysvastaanotto järjestetään Liedon pääterveysasemalla. Arkisin kello 22 ja 08 välisenä aikana sekä viikonloppuisin kello 18-10 välisenä aikana kiireellisen sairaanhoidon palvelut toteuttaa Varsinais-Suomen sairaanhoitopiirin Ensihoidon ja päivystyksen liikelaitos Turussa. Kosken TI ja Marttilan kuntien asukkailla on vaihtoehtoisena päivystyspisteinä käytössä arkisin kello 22 - 08 ja viikonloppuisin kello 18-10 myös Loimaan aluesairaala. Välittömästi erikoissairaanhoidon palveluja tarvitsevat potilaat hoidetaan Varsinais-Suomen sairaanhoitopiirin yksiköissä sovittujen hoitoketjujen mukaisesti. Kuntayhtymä on tehnyt päätöksen, jonka mukaan Härkätien kuntayhtymän pääterveysaseman virka-ajan ulkopuolinen päivystys siirretään huhtikuun 2013 alusta alkaen Ensihoidon ja päivystyksen liikelaitoksen järjestettäväksi Turkuun.

Suun terveydenhuollon kiireellinen hoito järjestetään arkipäivisin virka-aikana Härkätien kuntayhtymän hammashoitoloissa. Arkipäivinä ja viikonloppuisin suun terveydenhuollon kiireellinen hoito järjestetään Varsinais-Suomen sairaanhoitopiirin alueellisen hammaslääkäripäivystyksen kautta Turussa.

Sosiaalipäivystyksen Kosken TI, Marttilan ja Tarvasjoen kunnille järjestää Loimaan kaupunki. Liedon kunta on mukana Turun seudun sosiaalipäivystyksessä, jossa mukana ovat sen lisäksi Kaarina, Masku, Mynämäki, Naantali, Nousiainen, Paimio, Raisio, Rusko ja Turku. Virka-aikana kukin kunta vastaa kiireellisistä sosiaalipalveluista oman kuntansa alueella

Taudinmääritys

Taudinmääritykseen liittyvät laboratoriopalvelut tuottaa Varsinais-Suomen sairaanhoitopiirin Tyks-Sapa liikelaitoksen TYKSLAB. Radiologiset tutkimukset järjestää Härkätien kuntayhtymän oma kuvantamisyksikkö.

Seulonnat

Mammografiaseulontaa tehdään maksuttomana 50-, 52-, 54-, 56-, 58-, 60-, 62- ja 64-vuotiaille naisille. Maksullisena seulonta järjestetään lisäksi 66- ja 68-vuotiaille naisille.

Papa-seulonta järjestetään 30-60 –vuotiaille naisille viiden vuoden välein.

Lisäksi tarveharkinnan perusteella ja erilliseen suunnitelmaan pohjautuen/edellisen kuvauksen tai tarkastuksen perusteella ostetaan diabeetikoille silmänpohjakuvauksia.

Seulontatutkimukset hankitaan ostopalveluina ulkopuolisilta palveluntuottajilta.

Lääkehuolto ja tukipalvelut

Lääkehuollosta ja apteekkipalveluista vastaa Varsinais-Suomen sairaanhoitopiirin Tyks-Sapa liikelaitoksen Varsinais-Suomen lääkehuolto. Hoitotarvikkeista vastaa Varsinais-Suomen sairaanhoitopiirin logistiikkakeskus. Kuljetus- ja varastointipalveluista vastaa yksityinen palveluntuottaja sekä Härkätien kuntayhtymän oma lähetti. Välinehuollon ja potilasasiamiespalvelut järjestää Härkätien kuntayhtymä.

5. KUSTAVI, PYHÄRANTA, TAIVASSALO, UUSIKAUPUNKI, VEHMAA

Uudenkaupungin kaupunki vastaa Uudenkaupungin, Kustavin, Pyhärannan, Taivassalon ja Vehmaan väestön terveydentilan seurannasta, terveyden edistämisestä (sisältäen terveysneuvonnan ja terveystarkastukset), suun terveydenhuollosta, lääkinnällisestä kuntoutuksesta, työterveyshuollosta, avosairanhoidosta, sairaalahoidosta, mielenterveystyöstä sekä päihdepalveluista.

Kotisairanhoidon Kustavin, Taivassalon ja Vehmaan kunnille järjestää Uudenkaupungin terveyskeskus. Pyhärannassa ja Uudessakaupungissa kotisairanhoidosta vastaa kunnan sosiaalitoimi. Kotisairaalahoitoa kunnissa ei ole.

Yhteistoiminta-alueella on 6 terveysasemaa: Uudenkaupungin pääterveysasema, Kalannin terveysasema (Uusikaupunki), Kustavin terveysasema, Pyhärannan terveysasema, Taivassalon terveysasema, Vehmaan terveysasema.

Ympäristöterveydenhuollon palvelut järjestetään laajemmalla yhteistoiminta-alueella, jossa isäntäkuntana toimii Uusikaupunki. Yhteistoiminta-alueen kuntia ovat Uusikaupunki, Kustavi, Laitila, Masku, Mynämäki, Nousiainen, Pyhäranta, Taivassalo ja Vehmaa.

Erikoissairanhoidon palvelut tuottaa Varsinais-Suomen sairaanhoitopiiri.

Ulkopuolisilta palveluntuottajilta hankitaan lisäksi joitakin erikoissairanhoidon palveluja (esim. tähytystoimenpiteitä, kipsauksia), erikoishammaslääkäripalveluja (hammaskirurgia) sekä työterveyshuollon erikoisalakonsultatioita.

Kiireellinen hoito ja päivystys

Kuntien kiireellisestä sairaanhoidosta vastaa arkisin kello 8-16 Uudenkaupungin terveyskeskus kaikilla yhteistoiminta-alueen terveysasemilla. Arkisin kello 16-08, viikonloppuisin ja arkipyhinä kiireellisen sairaanhoidon palvelut toteuttaa TYKS Vakka-Suomen sairaala Uudessakaupungissa. Välittömästi erikois-

sairaanhoidon palveluja tarvitsevat potilaat hoidetaan Varsinais-Suomen sairaanhoitopiirin yksiköissä sovittujen hoitoketjujen mukaisesti.

Suun terveydenhuollon kiireellisen hoidon järjestää arkisin kello 8-16 Uudenkaupungin terveyskeskus. Arkipyhinä ja viikonloppuisin suun terveydenhuollon kiireellinen hoito järjestetään Varsinais-Suomen sairaanhoitopiirin alueellisen hammaslääkäripäivystyksen kautta Turussa.

Kustavi, Pyhäranta, Taivassalo, Uusikaupunki ja Vehmaa, ovat mukana Vakka-Suomen sosiaalipäivystyksessä, johon niiden lisäksi kuuluu Laitila. Virka-aikana kukin kunta vastaa kiireellisistä sosiaalipalveluista oman kuntansa alueella

Taudinmääritys

Taudinmääritykseen liittyvät laboratoriopalvelut tuottaa Varsinais-Suomen sairaanhoitopiirin Tyks-Sapa liikelaitoksen TYKSLAB. Radiologiset tutkimukset järjestää Varsinais-Suomen sairaanhoitopiirin Tyks-Sapa liikelaitoksen Varsinais-Suomen kuvantamiskeskus. Lisäksi joitakin tutkimuksia ostetaan ulkopuolisilta palveluntuottajilta (RR:n ja EKG:n vuorokausinahoituksia, kudoksenäytteiden analyyseja).

Seulonnat

Raskauden aikaiset sikiötutkimukset toteuttaa TYKS Vakka-Suomen sairaala.

Mammografiatutkimukset hankitaan ulkopuolelta ostopalvelusopimuksella, joka sisältää myös jatkotutkimusten ohjelmoinnin. Seulonta kattaa kaikki asetuksen mukaiset ikäluokat. Maksullisena tutkimukset 66- ja 68 –vuotiaille naisille.

Kohdun kaulaosan syövän seulonta toteutetaan 25-60 –vuotiaille naisille viiden vuoden välein. Näytteidenotto Uudenkaupungin terveyskeskuksessa, näytteiden tutkimus hankitaan ulkopuoliselta palveluntuottajalta.

Lääkehuolto ja tukipalvelut

Lääkehuollosta ja apteekkipalveluista vastaa Varsinais-Suomen sairaanhoitopiirin Tyks-Sapa liikelaitoksen Varsinais-Suomen lääkehuolto. Hoitotarvikkeista vastaa Varsinais-Suomen sairaanhoitopiirin logistiikkakeskus. Lääkehuoltoon ja hoitotarvikkeisiin liittyvät sisäiset kuljetus- ja varastointipalvelut hankitaan ulkopuoliselta palveluntuottajalta. Välinehuollosta vastaa Uudessakaupungissa TYKS Vakka-Suomen sairaala. Kustavissa, Pyhärannassa, Taivassalossa ja Vehmaalla välinehuollosta vastaavat terveysasemat. Potilasasiainpalvelut järjestää Varsinais-Suomen sairaanhoitopiiri.

6. LAITILA

Kaupungin oma terveyskeskus vastaa Laitilan väestön terveydentilan seurannasta, terveyden edistämisestä (sisältäen terveysneuvonnan ja terveystarkastukset), suun terveydenhuollosta, lääkinnällisestä kuntoutuksesta, työterveyshuollosta, avosairaanhoidosta, sairaalahoidosta sekä mielenterveys- ja päihdetyöstä. A-klinikkapalvelut ostetaan Uudeltakaupungilta.

Kotisairaanhoidon järjestää Laitilan kaupungin sosiaalitoimi, kotisairaalahoitoa kaupungissa ei ole.

Vastaanottopalvelut järjestetään Laitilan terveyskeskuksessa.

Ympäristöterveydenhuollon palvelut järjestetään laajemmalla yhteistoiminta-alueella, jossa isäntäkuntana toimii Uusikaupunki. Yhteistoiminta-alueen kuntia ovat Laitila, Kustavi, Masku, Mynämäki, Nousiainen, Pyhäranta, Taivassalo, Uusikaupunki ja Vehmaa.

Erikoissairaanhoidon palvelut tuottaa Varsinais-Suomen sairaanhoitopiiri.

Ulkopuolisilta palveluntuottajilta hankitaan ihotautien ja reumatologian konsultaatioita, psykiatrista aikuisten avosairaanhoidoa sekä erikoishammaslääkäripalveluja (protetiikka, hammaskirurgia)..

Kiireellinen hoito ja päivystys

Kiireellisestä sairaanhoidosta vastaa arkisin kello 8-16 Laitilan terveyskeskus. Arkisin kello 16-08, viikonloppuisin ja arkipyhinä kiireellisen sairaanhoidon palvelut toteuttaa TYKS Vakka-Suomen sairaala Uudessa kaupungissa. Välittömästi erikoissairaanhoidon palveluja tarvitsevat potilaat hoidetaan Varsinais-Suomen sairaanhoitopiirin yksiköissä sovittujen hoitoketjujen mukaisesti.

Suun terveydenhuollon kiireellisen hoidon järjestää arkisin kello 8-15 Laitilan terveyskeskus. Arkipyhinä ja viikonloppuisin suun terveydenhuollon kiireellinen hoito järjestetään Rauman terveyskeskuksessa.

Laitila on mukana Vakka-Suomen sosiaalipäivystyksessä, johon sen lisäksi kuuluvat Kustavi, Pyhäranta, Taivassalo, Uusikaupunki ja Vehmaa. Virka-aikana kukin kunta vastaa kiireellisistä sosiaalipalveluista oman kuntansa alueella

Taudinmääritys

Taudinmääritykseen liittyvät laboratoriopalvelut tuottaa Laitilan terveyskeskuksen oma laboratorio. Radiologiset tutkimukset järjestää Varsinais-Suomen sairaanhoitopiirin Tyks-Sapa liikelaitoksen Varsinais-Suomen kuvantamiskeskus.

Kliinisen fysiologian tutkimukset, tähytystutkimukset ja sydäntutkimukset hankitaan TYKS Vakka-Suomen sairaalalta. Ulkopuolisilta palveluntuottajilta hankitaan reuma- ja ihotautikonsultaatioita, avoterveydenhuollon psykiatrin konsultaatioita sekä suukirurgisia toimenpiteitä.

Seulonnat

Raskauden aikaiset sikiötutkimukset toteuttaa TYKS Vakka-Suomen sairaala.

Mammografiatutkimukset hankintaan ulkopuolelta ostopalvelusopimuksella, joka sisältää myös jatkotutkimusten ohjelmoinnin. Seulonta kattaa kaikki asetuksen mukaiset ikäluokat. Maksullisena tutkimukset 66- ja 68 –vuotiaille naisille.

Kohdun kaulaosan syövän seulonnan näytteidenotto tapahtuu Laitilan terveyskeskuksessa, näytteiden tutkimus hankitaan ulkopuoliselta palveluntuottajalta.

Lääkehuolto ja tukipalvelut

Lääkehuollosta ja apteekkipalveluista vastaa Laitilan terveyskeskuksen lääkekeskus. Hoitotarvikkeista vastaa terveyskeskus.

Hoitotarvikkeista, kuljetus- ja varastointipalveluista sekä välinehuollosta vastaa terveyskeskus. Potilasasiainpalvelut järjestää Varsinais-Suomen sairaanhoitopiiri.

7. LOIMAA JA ORIPÄÄ

Loimaan kaupunki vastaa Loimaan kaupungin sekä Oripään kunnan väestön terveydentilan seurannasta, terveyden edistämisestä (sisältäen terveysneuvonnan ja terveystarkastukset), suun terveydenhuollosta, lääkinnällisestä kuntoutuksesta, avosairaanhoidosta, sairaalahoidosta, mielenterveydestä sekä päihdepalveluista. Päihdetyössä Loimaa ja Oripää käyttävät lisäksi Turun ja Salon katkaisuhuolto- ja selviämisasemia.

Loimaan kaupunki järjestää oman kuntansa asukkaiden kotisairaanhoidon ja kotisairaalahoidon. Oripään kunta vastaa oman kuntansa asukkaiden kotisairaanhoidosta.

Palveluita tuotetaan viidellä terveysasemalla (Loimaan pääterveysasema, Hirvikosken terveysasema/Loimaa, Alastaron terveysasema/Loimaa, Mellilän terveysasema/Loimaa, Oripään terveysasema)

Työterveyshuolto järjestetään yhteistoiminta-alueella, johon kuuluvat Loimaan ja Oripään lisäksi Aura, Koski Tl, Lieto, Marttila, Pöytyä ja Tarvasjoki. Palvelut järjestää Loimaan kaupungin organisaatiossa toimiva työterveysyksikkö Työkymppi. Myös ympäristöterveydenhuollon palvelut järjestetään laajemmalla yhteistoiminta-alueella. Yhteistoiminta-alueeseen kuuluvat Loimaan ja Oripään lisäksi Aura, Kaarina, Kemiönsaari, Koski Tl, Lieto, Marttila, Paimio, Parainen, Pöytyä, Sauvo ja Tarvasjoki. Palvelujen järjestämisestä vastaa Liedon kunta.

Erikoissairaanhoidon palvelut tuottaa Varsinais-Suomen sairaanhoitopiiri.

Ulkopuolisilta palveluntuottajilta hankitaan mm. muistineuvolapalveluja, terveysneuvontaa, sekä ravitsemus-, toiminta-, puhe- ja fysioterapeuttien palveluita.

Kiireellinen hoito ja päivystys

Kuntien kiireellisestä sairaanhoidosta vastaa arkisin kello 8-15 Loimaan sosiaali- ja terveyspalvelukeskus. Palvelua järjestetään kaikilla terveysasemilla. Arkisin kello 15-08, viikonloppuisin ja arkipyhinä kiireellisen sairaanhoidon palvelut toteuttaa Loimaan aluesairaala. Välittömästi erikoissairaanhoidon palveluja tarvitsevat potilaat hoidetaan Varsinais-Suomen sairaanhoitopiirin yksiköissä sovittujen hoitoketjujen mukaisesti.

Suun terveydenhuollon kiireellinen hoito järjestetään arkisin kello 8-16 ja perjantaisin kello 8-15 omilla terveysasemilla. Arkipyhinä ja viikonloppuisin suun terveydenhuollon kiireellinen hoito järjestetään Varsinais-Suomen sairaanhoitopiirin alueellisen hammaslääkäripäivystyksen kautta Turussa.

Sosiaalipäivystyksen järjestää Loimaan kaupunki alueella, joka kattaa Loimaan seutukunnan kunnat (Aura, Pöytyä, Koski Tl, Loimaa, Marttila, Oripää, Tarvasjoki). Virka-aikana kukin kunta vastaa kiireellisistä sosiaalipalveluista oman kuntansa alueella

Taudinmääritys

Taudinmääritykseen liittyvät laboratoriopalvelut tuottaa Varsinais-Suomen sairaanhoitopiirin Tyks-Sapa liikelaitoksen TYKSLAB. Radiologiset tutkimukset järjestää Varsinais-Suomen sairaanhoitopiirin Tyks-Sapa liikelaitoksen Varsinais-Suomen kuvantamiskeskus. Lisäksi tutkimuksia ostetaan ulkopuolisilta palveluntuottajilta (magneettitutkimuksia, RR:n ja EKG:n vuorokausinuhouituksia ja uniapneatutkimuksia, ENMG-tutkimuksia, diabeetikkojen silmänpohjakuvauksia sekä sytologisten ja histopatologisten näytteiden tutkimuksia).

Seulonnat

Raskausaikaan liittyvät seulonnat toteutetaan Loimaan aluesairaalassa erikoissairaanhoidon toimintana. Raskausviikolla 10-14 tehdään varhaisraskauden yleinen ultraäänitutkimus. Kromosomipoikkeavuuksien selvittäminen tehdään ensisijaisesti varhaisraskauden yhdistelmäseulonnan avulla (veriseula raskausviikolla 8-11 ja niskaturvotuksen mittaus yleisen ultraäänitutkimuksen yhteydessä raskausviikolla 10-12). Vaihtoehtoisesti kromosomipoikkeavuuksia selvitetään tekemällä kolmoisveriseulonta raskausviikolla 14 tai 15. Halutessaan pääsevät 40 vuotta täyttäneet ja tätä vanhemmat istukkabiopsiaan / lapsivesitutkimukseen suoraan ilman seulontoja. Vaikeiden rakennepoikkeavuuksien selvittämiseksi tehdään ultraäänitutkimus joko raskausviikolla 18-21 tai raskausviikon 24 jälkeen.

Syövänseulontaa tehdään seuraavasti:

- 50-59 -vuotiaille, 1947 tai sen jälkeen syntyneille naisille mammografiaan perustuva rintasyöpäseulonta 20-26 kuukauden välein
- 30-60 –vuotiaille naisille kohdun kaulanosan syövän seulonta viiden vuoden välein
- Suolistosyövän seulonta

Tutkimukset hankitaan ostopalveluina ulkopuolisilta palveluntuottajilta.

Lääkehuolto ja tukipalvelut

Lääkehuollosta ja apteekkipalveluista vastaa Varsinais-Suomen sairaanhoitopiirin Tyks-Sapa liikelaitoksen Varsinais-Suomen lääkehuolto. Hoitotarvikkeista vastaa Varsinais-Suomen sairaanhoitopiirin logistiikkakeskus. Lääkehuoltoon ja hoitotarvikkeisiin liittyvistä kuljetus- ja varastointipalveluista (lukuun ottamatta terveyskeskuksen omaa käsivarastoa) vastaa Varsinais-Suomen sairaanhoitopiiri. Se järjestää myös potilasasiamiespalvelut. Välinehuollosta vastaa Loimaan sosiaali- ja terveysthuollonkeskus.

8. MASKU, MYNÄMÄKI, NOUSIAINEN

Maskun, Mynämäen ja Nousiaisten kunnat ovat jäseniä perusturvakuntayhtymä Akselissa. Kuntayhtymä vastaa kuntien väestön terveydentilan seurannasta, terveyden edistämisestä (sisältäen terveysneuvonnan ja terveystarkastukset), suun terveydenhuollosta, lääkinnällisestä kuntoutuksesta, avosairaanhoidosta, sairaalahoidosta, työterveydenhuollosta, kotisairaanhoidosta sekä mielenterveydestä. Päihdehuollosta vastaavat vuoden 2012 loppuun asti kunnat omana toimintanaan. Vuoden 2013 alusta lukien perusturvakuntayhtymä vastaa myös päihdehuollosta sekä jäsenkuntien muista sosiaalitoimen palveluista lukuun ottamatta lasten päivähoitopalveluja. Kotisairaalahoidon kunnissa ei ole.

Perusturvakuntayhtymä Akseli järjestää terveydenhuollon vastaanottopalveluja Askaisten terveystalolla, Lemun terveystalolla, Maskun terveyskeskuksessa, Mietoisten terveystalolla, Mynämäen terveyskeskuksessa sekä Nousiaisten terveystalolla.

Ympäristöterveydenhuolto palvelut järjestetään laajemmalla yhteistoiminta-alueella, jossa isäntäkuntana toimii Uusikaupunki. Yhteistoiminta-alueen kuntia ovat Laitila, Kustavi, Masku, Mynämäki, Nousiainen, Pyhäranta, Taivassalo, Uusikaupunki ja Vehmaa.

Erikoissairaanhoidon palvelut tuottaa Varsinais-Suomen sairaanhoitopiiri.

Kiireellinen hoito ja päivystys

Kuntien kiireellisestä sairaanhoidosta vastaa kello 8-22 Perusturvakuntayhtymä Akseli. Arkisin kello 8-16 päivystysvastaanotto toimii sekä Maskun että Mynämäen terveysasemilla. Arkisin kello 16-22 ja viikonloppuisin kello 8-22 on lääkäripäivystys keskitetty Maskun terveysasemalle. Ajalla 22-08 toteuttaa kiireellisen sairaanhoidon palvelut Varsinais-Suomen sairaanhoitopiirin Ensihoidon ja päivystyksen liikelaitos Turussa. Välittömästi erikoissairaanhoidon palveluja tarvitsevat potilaat hoidetaan Varsinais-Suomen sairaanhoitopiirin yksiköissä sovittujen hoitoketjujen mukaisesti. Kuntayhtymä on tehnyt päätöksen, jonka mukaan viikonloppujen (pe 16-ma 08) ja arkipyhien sekä arkipyhäaattojen (klo 16 alkaen) päivystys siirretään huhtikuun 2013 alusta alkaen Ensihoidon ja päivystyksen liikelaitoksen järjestettäväksi Turkuun.

Suun terveydenhuollon kiireellinen hoito järjestetään arkipäivisin kello 8-15 päivystävällä vastaanotolla. Päivystysvuoro vaihtuu päivittäin eri hoitoloihin. Muuna aikana otetaan kiireellisissä tapauksissa yhteys lääkäripäivystykseen. Arkipyhinä ja viikonloppuisin suun terveydenhuollon kiireellinen hoito järjestetään Varsinais-Suomen sairaanhoitopiirin alueellisen hammaslääkäripäivystyksen kautta Turussa.

Masku, Mynämäki ja Nousiainen ovat mukana Turun seudun sosiaalipäivystyksessä, johon niiden lisäksi kuuluvat Kaarina, Lieto, Naantali, Raisio, Rusko, Paimio, Sauvo ja Turku. Virka-aikana kukin kunta vastaa kiireellisistä sosiaalipalveluista oman kuntansa alueella

Taudinmääritys

Taudinmääritykseen liittyvät laboratoriopalvelut perusturvakuntayhtymä Akseli ostaa Varsinais-Suomen sairaanhoitopiirin Tyks-Sapa liikelaitoksen TYKSLAB:lta ja radiologiset tutkimukset Varsinais-Suomen sairaanhoitopiirin Tyks-Sapa liikelaitokselta.

Ostopalveluina hankitaan tutkimuksia (unipolygrafia, EEG, ENMG, aivojen TT ja MRI, allergiatestit, gastroskopia, kolonoskopia, mammografia, Holter, rahsitusergometria, UKG, ultraäänitutkimukset) sekä ravitsemusterapeutin ja erikoislääkäreiden (geriatri, käsikirurgi, gynekologi, ihotautilääkäri, kardiologi, neurologi, ortopedi, reumatologi, sisätautilääkäri, urologi, lastenlääkäri) konsultaatioita.

Seulonnat

Raskauden ajan seulontatutkimukset hankitaan ostopalveluina. Varhaisraskauden yleinen ultraäänitutkimus tehdään raskausviikolla 10-14, kromosomipoikkeavuuksien selvittäminen ensisijaisesti varhaisraskauden yhdistelmäseulonnan avulla (veriseula raskausviikolla 8-11 ja niskaturvotuksen mittaaminen yleisen ultraäänitutkimuksen yhteydessä raskausviikolla 10-12). Vaihtoehtoisesti kolmoisveriseulonta raskausviikolla 15-16. Ultraäänitutkimus vaikeiden rakennepoikkeavuuksien selvittämiseksi tehdään raskausviikolla 18-21 tai raskausviikon 24 jälkeen.

Mammografiaan perustuva rintasyöpäseulonta tehdään 50-68 –vuotiaille naisille kahden vuoden välein. Seulonta hankitaan ostopalveluna.

Kohdun kaulaosan syövän seulonta tehdään 30-60 –vuotiaille naisille viiden vuoden välein. Seulonta hankitaan ostopalveluna.

Lääkehoito ja tukipalvelut

Lääkehuollosta, apteekkipalveluista, hoitotarvikkeista, kuljetus- ja varastointipalveluista sekä välinehuollosta vastaa perusturvakuntayhtymä Akseli. Potilasasiamiespalvelut järjestää Varsinais-Suomen sairaanhoitopiiri.

9. NAANTALI

Naantalin kaupungin sosiaali- ja terveysthuolto vastaa väestön terveydentilan seurannasta ja terveyden edistämisestä (sisältäen terveysneuvonnan ja terveystarkastukset), suun terveydenhuollosta, lääkinnällisestä kuntoutuksesta, avosairaanhoidosta, kotisairaanhoidosta ja sairaalahoidosta sekä mielenterveys- ja päihdetyöstä. Päihdetyössä käytetään myös A-klinikkasäätön palveluita (A-klinikan sivuvastaanotto Naantalissa). Kotisairaalahoitoa kunnassa ei ole.

Työterveyshuolto järjestetään kuntayhteistyössä Raision kaupungin kanssa. Ympäristöterveydenhuollon palvelut hankitaan Raision kaupungilta.

Terveydenhoidon vastaanottopalveluita tarjotaan Naantalin terveysaseman lisäksi Rymättylässä, Merimaskussa ja Velkualla. Suun terveydenhuollon palvelut toteutetaan Naantalin ja Rymättylän hammashoitoloissa.

Erikoissairaanhoidon palvelut tuottaa Varsinais-Suomen sairaanhoitopiiri.

Kiireellinen hoito ja päivystys

Kunnan kiireellisestä sairaanhoidosta vastaa arkisin ja viikonloppuisin 08-22 Naantalin terveyskeskus. Päivystys järjestetään Naantalin terveysasemalla. Kello 22 ja 08 välisenä aikana kiireellisen sairaanhoidon palvelut toteuttaa Varsinais-Suomen sairaanhoitopiirin Ensihoidon ja päivystyksen liikelaitos Turussa. Välittömästi erikoissairaanhoidon palveluja tarvitsevat potilaat hoidetaan Varsinais-Suomen sairaanhoitopiirin yksiköissä sovittujen hoitoketjujen mukaisesti. Kaupunki on tehnyt päätöksen jonka mukaan 1.4.2013 alkaen arkipäivisin päivystys järjestetään Naantalin terveyskeskuksessa kello 8-20. Päivystyksen arkisin ajalla 20-08 järjestää Ensihoidon ja päivystyksen liikelaitos Turussa. Viikonloppuisin ja arki-työpäivinä Naantalin terveyskeskus järjestää 1.4.2013 alkaen päivystyksen kello 10-18 ja Ensihoidon ja päivystyksen liikelaitos kello 18-10.

Suun terveydenhuollon kiireellinen hoito järjestetään arkipäivisin kello 08-15 Naantalin hammashoitolas-
sa. Arkipyhinä ja viikonloppuisin suun terveydenhuollon kiireellinen hoito järjestetään Varsinais-Suomen
sairaanhoitopiirin alueellisen hammaslääkäripäivystyksen kautta Turussa.

Naantalin kaupunki on mukana Turun seudun sosiaalipäivystyksessä, jossa mukana ovat sen lisäksi
Kaarina, Lieto, Masku, Mynämäki, Nousiainen, Paimio, Raisio, Rusko ja Turku. Virka-aikana kukin kunta
vastaa kiireellisistä sosiaalipalveluista oman kuntansa alueella

Taudinmääritys

Taudinmääritykseen liittyvät laboratoriopalvelut tuottaa pääosin terveyskeskuksen oma laboratorio. Osa
laboratoriotutkimuksista hankitaan lisäksi Varsinais-Suomen sairaanhoitopiiriltä tai ulkopuolisilta palve-
luntuottajilta. Radiologiset tutkimukset järjestää terveyskeskuksen oma röntgen. Ulkopuolisilta palvelun-
tuottajilta hankitaan lausuntopalvelua sekä mm. MRI, TT- ja KLF-tutkimuksia.

Seulonnat

Raskauden ajan seulontatutkimukset hankitaan ostopalveluina. Varhaisraskauden yleinen ultraäänitut-
kimus tehdään raskausviikolla 10-14, kromosomipoikkeavuuksien selvittäminen ensisijaisesti varhaisras-
kauden yhdistelmäseulonnan avulla (veriseula raskausviikolla 8-11 ja niskaturvotuksen mittaus yleisen
ultraäänitutkimuksen yhteydessä raskausviikolla 10-12). Vaihtoehtoisesti kolmoisveriseulonta raskausvii-
kolla 18-21 tai raskausviikon 24 jälkeen. Ultraäänitutkimus vaikeiden rakennepoikkeavuuksien selvittä-
miseksi tehdään raskausviikolla 18-21 tai raskausviikon 24 jälkeen.

Mammografiaan perustuva rintasyöpäseulonta tehdään 50-68 –vuotiaille naisille kahden vuoden välein.
Seulonta hankitaan ostopalveluna.

Kohdun kaulaosan syövän seulonta tehdään 30-60 –vuotiaille naisille viiden vuoden välein. Seulonta
hankitaan ostopalveluna.

Lisäksi ostopalveluna hankitaan suolistosyövän seulontatutkimuksia.

Lääkehuolto ja tukipalvelut

Lääkehuollosta ja apteekkipalveluista vastaa terveyskeskuksen oma lääkekeskus. Hoitotarvikkeista vas-
taa Varsinais-Suomen sairaanhoitopiirin logistiikkakeskus. Tarvikejakelu hoidetaan itse. Kuljetus- ja va-
rastointipalvelut sekä välinehuolto hoidetaan omana toimintana. Kaupunki on mukana sairaanhoitopiirin
hankintarenkaassa. Potilasasiainpalvelut tuottaa Varsinais-Suomen sairaanhoitopiiri.

10. PAIMIO JA SAUVO

Paimion kaupunki ja Sauvon kunta ovat jäseniä Paimion-Sauvon kansanterveyskuntayhtymässä. Kun-
tayhtymä vastaa kuntien väestön terveydentilan seurannasta, terveyden edistämisestä (sisältäen terve-
ysneuvonnan ja terveystarkastukset), suun terveydenhuollosta, lääkinnällisestä kuntoutuksesta, avosai-
raanhoidosta, sairaalahoidosta, työterveydenhuollosta sekä mielenterveystyöstä. Lisäksi kuntayhtymä
vastaa päihdetyöstä yhdessä Paimion kaupungin kanssa. Päihdetyössä käytetään myös A-
klinikasäätiön palveluja.

Kunnat järjestävät itse kotisairaanhoitonsa. Kotisairaalahoitoa kunnissa ei ole, mutta toiminnan käynnis-
tämistä kuntayhtymän toimintana suunnitellaan.

Paimion-Sauvon kansanterveyskuntayhtymällä on kaksi terveysasemaa: Paimion pääterveysasema ja
Sauvon terveysasema.

Ympäristöterveydenhuollon palvelut järjestetään laajalla yhteistoiminta-alueella, johon kuuluvat Paimion
ja Sauvon lisäksi Aura, Kaarina, Kemiönsaari, Koski TI, Lieto, Loimaa, Marttila, Oripää, Parainen, Pöytyä
ja Tarvasjoki. Palvelujen järjestämisestä vastaa Liedon kunta.

Erikoissairaanhoidon palvelut tuottaa Varsinais-Suomen sairaanhoitopiiri.

Paimion-Sauvon kansanterveyskuntayhtymä järjestää lisäksi omana palvelunaan geriatrian erikoislääkärin palveluja sekä hankkii ostopalveluina neurologin konsultaatioita (vastaanotto terveyskeskuksessa), jalkojenhoitajan palveluja, lääkinnällisen kuntoutuksen terapioiden sekä suun terveydenhuollon erikoishammaslääkäripalveluita. Paimion kaupunki ja Sauvon kunta hankkivat lisäksi erikoissairaanhoidosta määrättyjä terapioiden sekä erikoislääkärikonsultaatioita ulkopuolisilta palveluntuottajilta.

Kiireellinen hoito ja päivystys

Kuntien kiireellisestä sairaanhoidosta vastaa arkisin kello 8-20 ja viikonloppuisin sekä arkipyhinä kello 10-18 Paimion-Sauvon kansanterveyskuntayhtymä. Päivystysvastaanotto järjestetään Paimion pääterveysasemalla. Arkipäivisin kello 20 ja 08 sekä viikonloppuisin ja arkipyhinä kello 18 ja 10 välisenä aikana kiireellisen sairaanhoidon palvelut toteuttaa Varsinais-Suomen sairaanhoitopiirin Ensihoidon ja päivystyksen liikelaitos Turussa. Välittömästi erikoissairaanhoidon palveluja tarvitsevat potilaat hoidetaan Varsinais-Suomen sairaanhoitopiirin yksiköissä sovittujen hoitoketjujen mukaisesti. Kuntayhtymä on tehnyt päätöksen, jonka mukaan kaikki virka-ajan ulkopuolinen päivystys siirretään huhtikuun 2013 alusta alkaen Ensihoidon ja päivystyksen liikelaitoksen järjestettäväksi Turkuun.

Suun terveydenhuollon kiireellinen hoito järjestetään arkipäivisin Paimion-Sauvon kansanterveyskuntayhtymän hammashoitoloissa. Arkipyhinä ja viikonloppuisin suun terveydenhuollon kiireellinen hoito järjestetään hammaslääkäripäivystys Hammas-Pulssissa Turussa.

Paimion kaupunki ja Sauvon kunta ovat mukana Turun seudun sosiaalipäivystyksessä, johon niiden lisäksi kuuluvat Kaarina, Lieto, Masku, Mynämäki, Naantali, Nousiainen, Raisio, Rusko ja Turku. Virka-aikana kukin kunta vastaa kiireellisistä sosiaalipalveluista oman kuntansa alueella

Taudinmääritys

Taudinmääritykseen liittyvät laboratoriopalvelut tuottaa Varsinais-Suomen sairaanhoitopiirin Tyks-Sapa liikelaitoksen TYKSLAB. Radiologiset tutkimukset järjestää Varsinais-Suomen sairaanhoitopiirin Tyks-Sapa liikelaitoksen Varsinais-Suomen kuvantamiskeskus.

Ostopalveluina hankitaan ulkopuolisilta palveluntuottajilta erikoislääkärikonsultaatioita ja erikoissairaanhoidotasoisia tutkimuksia (sisätautilääkäri, reumatologi, kirurgi, plastiikkakirurgi, korva-nenä-kurkkutautien lääkäri, pediatri, silmälääkäri, fysiatri, geriatri, endokrinologi, urologi, prostatan ultraäänitutkimus, kardiologi, gastroenterologi, ortopedi, verisuonikirurgi, neurologi, lastenneurologi, psykiatri, magneettikuvaus, neurokirurgi, nefrologi ja käsikirurgi, verisuonten UÄ, tietokonetomografia, sydämen UÄ, EKG ja RR, EEG ja ENMG, colonoskopia ja gastroskopia, gynekologin konsultaatio ja ultraäänitutkimus). Paimion-Sauvon kansanterveyskuntayhtymä tuottaa itse gastroskopiat ja osan colonoskoppioista Sauvon terveysasemalla.

Seulonnat

Raskauden ajan seulontatutkimuksista tuottaa TYKS varhaisraskauden yleisen ultraäänitutkimuksen ja sikiöseulonnat (yhdistelmäseula tai veriseulonta) sekä rakenneultraäänitutkimuksen. Raskausaikaan liittyviä laboratoriotutkimuksia hankitaan ulkopuolisilta palveluntuottajilta.

Syövänseulontaa tehdään seuraavasti:

- Mammografiaan perustuva rintasyöpäseulonta 50 – 59 –vuotiaille naisille ja niille 60-69 –vuotiaille naisille, jotka ovat syntyneet vuoden 1947 jälkeen maksuttomana kahden vuoden välein. Ennen vuotta 1946 syntyneille, alle 70-vuotiaille maksullinen seulonta
- Kohdun kaulaosan syövän seulonta 25-60 –vuotiaille naisille viiden vuoden välein

Tutkimukset hankitaan ulkopuolisilta palveluntuottajilta. Suunnitteilla on myös suolistosyövän seulonnan aloittaminen vuonna 2013.

Lääkehoito ja tukipalvelut

Lääkehuollosta ja apteekkipalveluista vastaa Varsinais-Suomen sairaanhoitopiirin Tyks-Sapa liikelaitoksen Varsinais-Suomen lääkehoito. Hoitotarvikkeista sekä kuljetus- ja varastointipalveluista vastaan myös Tyks-Sapa liikelaitos. Välinehuollon ja potilasasiamiespalvelut järjestää Paimion-Sauvon kansanterveyskuntayhtymä. Apuvälinepalveluista vastaa Varsinais-Suomen sairaanhoitopiiri.

11. PARAINEN

Paraisten terveyskeskus vastaa väestön terveydentilan seurannasta, terveyden edistämisestä (sisältäen terveysneuvonnan ja terveystarkastukset), suun terveydenhuollosta, lääkinällisestä kuntoutuksesta, työterveyshuollosta, avosairaanhoidosta, sairaalahoidosta sekä mielenterveys- ja päihdetyöstä. Kotisairaanhoidon järjestää Paraisten vanhuspalvelut. Kotisairaalahoitoa kaupungissa ei ole.

Ympäristöterveydenhuollon palvelut järjestetään laajemmalla yhteistoiminta-alueella. Yhteistoiminta-alueeseen kuuluvat Paraisten lisäksi Aura, Kaarina, Kemiönsaari, Koski TI, Lieto, Loimaa, Marttila, Oripää, Paimio, Pöytyä, Sauvo ja Tarvasjoki. Palvelujen järjestämisestä vastaa Liedon kunta.

Terveydenhoidon vastaanottopalveluita tarjotaan Paraisten, Nauvon, Korppoon, Houtskarlin ja Iniön terveysasemilla.

Erikoissairaanhoidon palvelut tuottaa Varsinais-Suomen sairaanhoitopiiri.

Paraisten terveyskeskus hankkii ulkopuolisilta palveluntuottajilta ihotautilien, neurologian, ja sisätautilääkärin konsultaatioita.

Kiireellinen hoito ja päivystys

Kunnan kiireellisestä sairaanhoidosta vastaa arkisin ja viikonloppuisin 08-22 Paraisten terveyskeskus. Iltaisin, viikonloppuisin ja arkipyhinä päivystys järjestetään Paraisten terveysasemalla. Kello 22 ja 08 välisenä aikana kiireellisen sairaanhoidon palvelut toteuttaa Varsinais-Suomen sairaanhoitopiirin Ensihoidon ja päivystyksen liikelaitos Turussa. Välittömästi erikoissairaanhoidon palveluja tarvitsevat potilaat hoidetaan Varsinais-Suomen sairaanhoitopiirin yksiköissä sovittujen hoitoketjujen mukaisesti. Kaupunki on tehnyt päätöksen jonka mukaan 1.4.2013 alkaen arkipäivisin päivystys järjestetään Paraisten terveyskeskuksessa kello 8-20. Päivystyksen arkisin ajalla 20-08 järjestää Ensihoidon ja päivystyksen liikelaitos Turussa. Viikonloppuisin ja arkipyhinä Paraisten terveyskeskus järjestää 1.4.2013 alkaen päivystyksen kello 10-18 ja Ensihoidon ja päivystyksen liikelaitos kello 18-10.

Suun terveydenhuollon kiireellinen hoito järjestetään arkipäivisin Paraisten terveysaseman hammashoitolassa. Arkipyhinä ja viikonloppuisin suun terveydenhuollon kiireellinen hoito järjestetään Varsinais-Suomen sairaanhoitopiirin alueellisen hammaslääkäripäivystyksen kautta Turussa.

Sosiaalipäivystyspalvelut Paraisten kaupunki hankki ulkopuoliselta palveluntuottajalta.

Taudinmääritys

Taudinmääritykseen liittyvät laboratoriopalvelut tuottaa Paraisten terveyskeskuksen oma laboratorio. Osa laboratoriotutkimuksista hankitaan lisäksi Varsinais-Suomen sairaanhoitopiiriltä. Radiologiset tutkimukset järjestää Varsinais-Suomen sairaanhoitopiirin Tyks-Sapa liikelaitoksen Varsinais-Suomen kuvantamiskeskus.

Seulonnat

Raskausajan tutkimukset (varhaisraskauden yleinen ultraäänitutkimus, kromosomipoikkeavuuksien selvittäminen, ultraäänitutkimus vaikeiden rakennepoikkeavuuksien selvittämiseksi) hankitaan ulkopuoliselta palveluntuottajalta.

Mammografiaseulonta järjestetään 50-69-vuotiaille, 1947 tai sen jälkeen syntyneille naisille 20-26 kuukauden välein.

Kohdunkaulansyövän varhaistoteamiseksi tehdään Papa-irtosolututkimus 30-60 -vuotiaille naisille viiden vuoden välein.

Lisäksi seulontoina tehdään suolistosyövän seulontatutkimuksia.

Seulonnat hankitaan ulkopuolisilta palveluntuottajilta.

Lääkehuolto ja tukipalvelut

Lääkehuollosta ja apteekkipalveluista vastaa Paraisten terveyskeskuksen oma apteekki. Hoitotarvikkeista vastaa Tyks-Sapa liikelaitos, jakelusta vastaa Paraisten terveyskeskus. Kuljetus- ja varastointipalvelut sekä välinehuolto hoidetaan omana toimintana. Potilasasiamiespalvelut hankitaan Varsinais-Suomen sairaanhoitopiiriltä.

12. RAISIO JA RUSKO

Raision sosiaali- ja terveyskeskus vastaa Raision kaupungin sekä Ruskon kunnan väestön terveydentilan seurannasta, terveyden edistämisestä (sisältäen terveysneuvonnan ja terveystarkastukset), työterveyshuollosta, avosairaanhoidosta, kotisairaanhoidosta, kotisairaalahoitosta ja sairaalahoidosta. Raision kaupunki järjestää myös kuntien suun terveydenhuollon sekä lääkinällisen kuntoutuksen. Suun terveydenhuollossa ja lääkinnällisessä kuntoutuksessa käytetään oman tuotannon lisäksi myös ostopalveluja.

Mielenterveys- ja päihdepalveluiden järjestämisestä vastaa Raision kaupungin päihde- ja mielenterveysyksikkö. Mielenterveytyössä käytetään lisäksi Lounais-Suomen Mielenterveysseuran Turun Kriisikeskuksen järjestämää tukihenkilötoimintaa mielenterveyskuntoutujille sekä lyhytaikaista kriisihoitoa akuutissa kriisissä oleville raisiolaisille ja ruskolaisille. Päihdetyössä käytetään A-klinikkasäätiön Länsi-Suomen palvelualueen palveluita: Salon selviämis- ja katkaisuhuoltoasemaa, Turun katkaisuhuoltoasemaa ja Turun Nuorisoasemaa sekä erityistapauksissa jonkin verran Turun A-klinikkaa. Laitosmuotoista päihdekuntoutusta hankitaan useilta eri järjestäjätahoilta asiakaan tarpeiden mukaan.

Ympäristöterveydenhuollon palvelut järjestää Raision kaupunki.

Terveydenhoidon vastaanottopalveluita tuotetaan Raision terveysasemalla, Ruskon terveysasemalla sekä Vahdon (Rusko) terveysasemalla. Suun terveydenhoidon palveluita tuotetaan Raisiossa Terveystieteen ja Ihalan hammashoitoloissa sekä Ruskon hammashoitolassa.

Erikoissairaanhoidon palvelut tuottaa Varsinais-Suomen sairaanhoitopiiri.

Ulkopuolisilta palveluntuottajilta hankitaan lastenpsykiatrin sekä lastenneurologin palveluita, jalkojenhoitopalveluja, fysio-, puhe- ja toimintaterapiapalveluja sekä psykologin palveluja.

Raision kaupunki hankkii kuntalaisilleen myös laitospäivystys- ja sopeutumisvalmennus- sekä psykoterapiapalveluja (lyhytterapiaa järjestetään myös kaupungin omana toimintana).

Kiireellinen hoito ja päivystys

Kuntien kiireellisestä sairaanhoidosta vastaa kello 8-22 Raision sosiaali- ja terveyskeskus. Arki-iltaisin kello 15.30 – 22, viikonloppuisin ja juhlapäivinä kello 8-22 päivystys on keskitetty Raision terveysasemalle. Kello 22 ja 08 välisenä aikana kiireellisen sairaanhoidon palvelut toteuttaa Varsinais-Suomen sairaanhoitopiirin Ensihoidon ja päivystyksen liikelaitos Turussa. Välittömästi erikoissairaanhoidon palveluja tarvitsevat potilaat hoidetaan Varsinais-Suomen sairaanhoitopiirin yksiköissä sovittujen hoitoketjujen

mukaisesti. Kaupunki on tehnyt päätöksen, jonka mukaan kaikki virka-ajan ulkopuolinen päivystys siirretään huhtikuun 2013 alusta alkaen Ensihoidon ja päivystyksen liikelaitoksen järjestettäväksi Turkuun.

Suun terveydenhuollon kiireellinen hoito järjestetään arkipäivisin hammashoitoloissa. Arkipyhinä ja viikonloppuisin suun terveydenhuollon kiireellinen hoito järjestetään Varsinais-Suomen sairaanhoitopiirin alueellisen hammaslääkäripäivystyksen kautta Turussa.

Raision kaupunki ja Ruskon kunta ovat mukana Turun seudun sosiaalipäivystyksessä, johon niiden lisäksi kuuluvat Kaarina, Lieto, Masku, Mynämäki, Naantali, Nousiainen, Paimio, Sauvo ja Turku. Virkaaikana kukin kunta vastaa kiireellisistä sosiaalipalveluista oman kuntansa alueella

Taudinmääritys

Taudinmääritykseen liittyvät laboratoriopalvelut tuottaa Varsinais-Suomen sairaanhoitopiirin Tyks-Sapa liikelaitoksen TYKSLAB. Suun terveydenhuoltoon liittyen tutkitaan PAD-näytteet ensisijaisesti Tyks:n suupoliklinikalla, loma-aikoina Turun yliopiston patologian laitoksella. Laboratorionäytteiden osalta toimitaan kuten muukin terveyskeskus.

Radiologiset tutkimukset järjestää Varsinais-Suomen sairaanhoitopiirin Tyks-Sapa liikelaitoksen Varsinais-Suomen kuvantamiskeskus. MRI-kuvia hankitaan ostopalveluna. Suun terveydenhuollossa tuotetaan vastaanotolla tarvittavat pienet kuvat omana toimintana. Muut tuottaa Tyks-Sapa. Ostopalveluna voidaan tilata kartiokeilakuvia ulkopuoliselta palveluntuottajalta.

Seulonnat

Raskauden ajan seulontatutkimuksina tehdään yleinen ultraäänitutkimus raskausviikoilla 10-14 sekä vaikeiden rakennepoikkeavuuksien selvittämiseksi ultraäänitutkimus raskausviikoilla 18-21 tai raskausviikon 24 jälkeen.

Kromosomipoikkeavuuksien selvittäminen toteutetaan ensisijaisesti varhaisraskauden yhdistelmäseulonnan avulla (veriseula raskausviikolla 8-11 ja niskaturvotuksen mittaus yleisen ultraäänitutkimuksen yhteydessä raskausviikolla 10-12). Vaihtoehtoisesti kolmoisveriseulonta raskausviikolla 14 tai 15 (jos vastaus positiivinen saa lapsivesipunktion). 35 vuotta täyttäneet ja vanhemmat pääsevät halutesaan istukkabiopsiaan/lapsivesipunktioon suoraan ilman seulontoja.

Kohdun kaulaosan syövän seulonta tehdään 30-60 –vuotiaille naisille viiden vuoden välein. Asukkaille maksuttomat mammografiaseulonnat toteutetaan 50-69 –vuotiaille naisille kahden vuoden välein.

Seulontatutkimukset hankitaan ulkopuolisilta palveluntuottajilta.

Lääkehuolto ja tukipalvelut

Lääkehuollosta ja apteekkipalveluista vastaa Varsinais-Suomen sairaanhoitopiirin Tyks-Sapa liikelaitoksen Varsinais-Suomen lääkehuolto. Suun terveydenhuollon tarpeisiin hankitaan joitakin lääkkeitä suoraan apteekista. Hoitotarvikkeista vastaa Tyks-Sapa liikelaitos. Raision kaupungin kuntoutuspalvelujen osalta hoitotarvikkeita hankitaan myös yksityisiltä palveluntuottajilta.

Raision kaupungin kuljetuspalvelut tuottaa kaupunki osittain itse, osittain niitä hankitaan ostopalveluina.

Välinehuollosta vastaa Raision kaupungin suun terveydenhuollon välinehuolto (Terveysthuollon hammashoitola). Raision kaupungin kuntoutuspalvelujen välinehuolto järjestetään osin omana toimintana, osin ostopalveluna yksityisiltä palveluntuottajilta. Apuvälinepalvelut järjestetään Raisiossa kaupungin omana toimintana. Ruskolla apuvälinepalvelut järjestää Tyks. Potilasasiamiespalvelut hankitaan Varsinais-Suomen sairaanhoitopiiriltä.

13. SALO

Terveydenhuoltopalvelut

Kaupungin oma terveyskeskus vastaa Salon väestön terveydentilan seurannasta, terveyden edistämisestä (sisältäen terveysneuvonnan ja terveystarkastukset), suun terveydenhuollosta, lääkinnällisestä kuntoutuksesta, työterveyshuollosta, avosairaanhoidosta, kotisairaalahoidosta ja sairaalahoidosta sekä mielenterveys- ja päihdetyöstä.

Kotisairaanhoidon järjestää Salon kaupungin vanhuspalvelut.

Ympäristöterveydenhuollosta vastaa Salon kaupungin lupa- ja valvontaosasto.

Terveydenhoidon vastaanottopalveluita tarjoavat pääterveysaseman lisäksi Läntinen terveysasema sekä Halikon, Kiikalan, Kiskon, Kuusjoen, Perniön ja Suomusjärven terveysasemat.

Suun terveydenhuoltoa järjestetään terveyskeskuksen 12 hammashoitolassa (Halikko, Kiikala, Kisko, Kuusjoki, Muurla, Perniö, Perteli, Läntinen terveysasema, Moisio, Ollikkala, Pääterveysasema, Suomusjärvi).

Erikoissairaanhoidon palvelut tuottaa Varsinais-Suomen sairaanhoitopiiri.

Kiireellinen hoito ja päivystys

Kaupungin kiireellisestä sairaanhoidosta vastaa Salon terveyskeskus. Arkipäivisin (ma-to klo 8-16, pe 8-15) kiireellistä hoitoa vaativat potilaat hoidetaan ensisijaisesti alueellisella terveysasemalla ajanvarauksella ja virka-ajan ulkopuolella päivystyspisteessä Salon aluesairaalan ensiapupoliklinikalla.

Välittömästi erikoissairaanhoidon palveluja tarvitsevat potilaat hoidetaan Varsinais-Suomen sairaanhoitopiirin yksiköissä sovittujen hoitoketjujen mukaisesti.

Suun terveydenhuollon kiireellinen hoito järjestetään arkipäivisin hammashoitoloissa. Viikonloppujen ja arkipyhien päivystys järjestetään Varsinais-Suomen sairaanhoitopiirin alueellisen hammaslääkäripäivystyksen kautta Turussa.

Salon kaupunki järjestää Salon seudun sosiaalipäivystyksen, joka tuottaa palvelun Salon ja Someron kaupungeille.

Taudinmääritys

Taudinmääritykseen liittyvät laboratoriopalvelut tuottaa Varsinais-Suomen sairaanhoitopiirin Tyks-Sapa liikelaitoksen TYKSLAB. Radiologiset tutkimukset järjestää Varsinais-Suomen sairaanhoitopiirin Tyks-Sapa liikelaitos, ensisijaisesti Salon toimipiste.

Ulkopuolisilta palveluntuottajilta hankitaan seuraavia tutkimuksia: Äitiysneuvola/veriryhmämääritys, tarttuvat taudit, peräsuolisyyöpä, mammografia, uniapnea, magneettikuvaus, MRI-tutkimus, ENMG.

Seulonnat

Raskauden ajan sikiöseulonnoissa noudatetaan valtakunnallista seulontaohjetta. Ultraääniseulonnat tehdään Salon sairaalan äitiyspoliklinikalla.

Kohdunkaulan syövän seulonnan näytteenotto toteutetaan oman neuvolahenkilöstön toimesta. Näytteiden tutkimuksen tekee ulkopuolinen palveluntuottaja. Ohjaus jatkoselvittelyyn terveyskeskuksesta.

Mammografiatutkimukset hankitaan ulkopuolelta ostopalvelusopimuksella, joka sisältää myös jatkotutkimusten ohjelmoinnin. Seulonta kattaa kaikki asetuksen mukaiset ikäluokat.

Suolistosyövän seulonta hankitaan ostopalveluna. Jatkoselvittely hoidetaan omasta terveyskeskuksesta, tähystykset Salon sairaalassa. Seulontaikäluokka on 60-69 –vuotiaat.

Lääkehuolto ja tukipalvelut

Lääkehuollosta ja apteekkipalveluista vastaa Varsinais-Suomen sairaanhoitopiirin Tyks-Sapa liikelaitoksen Varsinais-Suomen lääkehuoltoon kuuluva Salon aluesairaalan lääkekeskus. Kuljetus- ja varastointipalveluja hoitaa Varsinais-Suomen sairaanhoitopiirin logistiikkakeskus. Lisäksi käytetään Salon kaupungin omia palveluja.

Välinehuollosta Salon sairaalassa vastaa Varsinais-Suomen sairaanhoitopiiri. Osa välinehuollosta toteutetaan omana toimintana.

Potilasasiamiespalvelut järjestää Salon terveyskeskus.

14. SOMERO

Someron kaupunki vastaa väestön terveydentilan seurannasta, terveyden edistämisestä (sisältäen terveysneuvonnan ja terveystarkastukset), suun terveydenhuollosta, lääkinällisestä kuntoutuksesta, työterveyshuollosta, kotisairaanhoidosta, avosairaanhoidosta, sairaalahoidosta sekä mielenterveys- ja päihdetyöstä. A-klinikkapalvelut hankitaan Salon A-klinikalta. Kotisairaalahoitoa kaupungissa ei ole.

Vastaanottopalvelut järjestetään Someron terveyskeskuksessa ja hammashoitolassa.

Ympäristöterveydenhuollon palvelut Someron kaupunki järjestää vuoden 2012 loppuun asti itse. Vuoden 2013 alusta lukien palvelut hankitaan Salon kaupungilta.

Erikoissairaanhoidon palvelut tuottaa Varsinais-Suomen sairaanhoitopiiri. Lisäksi erikoissairaanhoidon palveluita hankitaan Forssan sairaalasta, joka on osa Forssan seudun terveydenhuollon kuntayhtymää.

Kiireellinen hoito ja päivystys

Kiireellisestä sairaanhoidosta vastaa arkisin kello 8-19 (perjantaisin 8-18) Someron terveyskeskus. Arkinen kello 19-08, viikonloppuisin (perjantai kello 18 – maanantai 08) ja arkipyhinä kiireellisen sairaanhoidon palvelut toteuttaa Forssan sairaala. Välittömästi erikoissairaanhoidon palveluja tarvitsevat potilaat hoidetaan Varsinais-Suomen sairaanhoitopiirin yksiköissä sovittujen hoitoketjujen mukaisesti.

Suun terveydenhuollon kiireellinen hoito järjestetään arkipäivisin Someron hammashoitolassa. Viikonloppujen ja arkipyhien päivystys järjestetään Varsinais-Suomen sairaanhoitopiirin alueellisen hammaslääkäripäivystyksen kautta Turussa.

Sosiaalipäivystys hankitaan Salon kaupungilta, joka ylläpitää Salon seudun sosiaalipäivystystä.

Taudinmääritys

Taudinmääritykseen liittyvät laboratoriopalvelut tuottaa Someron terveyskeskuksen oma laboratorio.

Radiologiset tutkimukset järjestää Someron terveyskeskuksen röntgen. Röntgenkuvien tutkimus tehdään Forssan sairaalassa. Forssan sairaala tuottaa terveyskeskukselle myös MRI-, ja ultraäänikuvantamisia sekä hermoratatutkimuksia.

Seulonnat

Mammografiaan perustuva rintasyöpäseulonta tehdään maksuttomana 50-, 52-, 54-, 56-, 58-, 60-, 62-, ja 64-vuotiaille. Maksullisena seulonta tehdään 66- ja 68-vuotiaille.

Papa-seulonta järjestetään 30-60-vuotiaille viiden vuoden välein.

Diabeetikkojen silmänpohjakuvaukset järjestetään kaikille diabeetikoille 2 kertaa vuodessa järjestettävien kuvauspäivien aikana. Kuvaustiheys ohjautuu löydöksen ja/tai oireiden perusteella.

Papa-seulan ottaa Someron terveyskeskuksen terveydenhoitaja. Muut seulonnat järjestetään ostopalveluna.

Lääkehuolto ja tukipalvelut

Lääkehuollosta ja apteekkipalveluista vastaa Forssan kuntayhtymän apteekki. Hoitotarvikkeista vastaa Tyks-Sapa liikelaitos, jakelusta vastaa Someron terveyskeskus.

Potilasasiainpalvelut järjestää Someron terveyskeskus.

16. TURKU

Terveysthuolto- ja tukipalvelut

Turun kaupunki vastaa väestön terveydentilan seurannasta, terveyden edistämisestä (sisältäen terveysneuvonnan ja terveystarkastukset), suun terveydenhuollosta, lääkinnällisestä kuntoutuksesta, ympäristöterveydenhuollosta, avosairaanhoidosta, kotisairaanhoidosta, kotisairaalahoidosta, sairaalahoidosta sekä mielenterveys- ja päihdetyöstä.

Kaupunki vastaa myös työterveyshuollon järjestämisestä. Työterveyshuoltoa tarjoavat myös yksityiset työterveyshuoltoyksiköt.

Erikoishammaslääkäripalveluita (protetiikka, hammaskirurgia) tuotetaan sekä itse että hankitaan Varsinais-Suomen sairaanhoitopiiriltä. Erikoislääkärikonsultaatioita ostetaan tarvittaessa myös ulkopuolisilta palveluntuottajilta

Terveydenhoidon vastaanottopalveluita tarjotaan terveysasemilla keskustassa (keskustan terveysasemat 1,2 ja 3), Mäntymäessä (Mäntymäen terveysasemat 1,2 ja 3) sekä Runosmäessä, Kirkkotiellä, Varissuolla ja Pansiossa. Ruotsinkielisiä asukkaita palvelee Mäntymäen terveysasemalla 2. Terveysasemilla on myös 2 lähipalvelupistettä: Mullintie ja Maaria).

Suun terveydenhuollon asiakkaita palvelee keskushammashoitolan lisäksi Jäkärän, Käsityöläiskadun, Moikoisten, Mullintien, Pansion, Pääskyvuoren, Sampalinnan, Suikkilan, Varissuon, Kirkkotien ja Runosmäen hammashoitoloissa sekä Dentaliassa. Lisäksi ulkomaalaistoimisto palvelee tarjoaa vastaanottopalvelut maahanmuuttajille ja inkeriläisille paluumuuttajille sekä huolehtii sosiaali- ja terveyspalveluista noin kolmen vuoden ajan.

Erikoissairaanhoidon palvelut tuottaa Varsinais-Suomen sairaanhoitopiiri, jonka lisäksi Turku järjestää itse joitakin erikoissairaanhoidon palveluja kaupunginsairaalassa sekä poliklinikoilla.

Kiireellinen hoito ja päivystys

Kiireellisestä sairaanhoidosta vastaa arkisin kello 8-16 Turun kaupunki potilaan omalla terveysasemalla. Tapaturmat ja ambulanssikuntoiset potilaat hoitaa virka-aikana Varsinais-Suomen sairaanhoitopiirin Ensihoidon ja päivystyksen liikelaitos Turussa. Arkisin kello 16-8, viikonloppuisin ja arkipyhinä kiireellisen sairaanhoidon palvelut toteuttaa Ensihoidon ja päivystyksen liikelaitos Turussa. Välittömästi erikoissairaanhoidon palveluja tarvitsevat potilaat hoidetaan Varsinais-Suomen sairaanhoitopiirin yksiköissä sovitujen hoitoketjujen mukaisesti.

Suun terveydenhuollon kiireellinen hoito järjestetään arkipäivisin kello 8-16 hammashoitoloissa. Viikonloppujen ja arkipyhien päivystys järjestetään Varsinais-Suomen sairaanhoitopiirin alueellisen hammaslääkäripäivystyksen kautta Turussa.

Sosiaalipäivystys järjestetään Turun seudun sosiaalipäivystyksenä, johon kuuluu Turun kaupungin lisäksi Kaarina, Lieto, Masku, Mynämäki, Naantali, Nousiainen, Paimio, Sauvo, Raisio ja Rusko.

Taudinmääritys

Taudinmääritykseen liittyvät laboratoriopalvelut tuottaa Varsinais-Suomen sairaanhoitopiirin Tyks-Sapa liikelaitoksen TYKSLAB. Radiologiset tutkimukset järjestää Varsinais-Suomen sairaanhoitopiirin Tyks-Sapa liikelaitoksen Varsinais-Suomen kuvantamiskeskus. Tyks-Sapa liikelaitos vastaa myös kudospäätöiden (Pad) analyysistä sekä sytologisten ja histopatologisten näytteiden tutkimuksista.

Turun kaupunginsairaala tuottaa RR:n ja EKG:n vuorokausinahoitukset. Ulkopuolisilta palvelutuottajilta hankitaan magneettitutkimuksia sekä ENMG-tutkimuksia.

Seulonnat

Turun kaupunki järjestää raskauden ajan seulontatutkimukset omana toimintanaan. Varhaisraskauden yleinen ultraäänitutkimus tehdään raskausviikolla 10-14, kromosomipoikkeavuuksien selvittäminen ensisijaisesti varhaisraskauden yhdistelmäseulonnan avulla (veriseula raskausviikolla 8-11 ja niskaturvotuksen mittaus yleisen ultraäänitutkimuksen yhteydessä raskausviikolla 10-12). Vaihtoehtoisesti kolmoisveriseulonta raskausviikolla 14 tai 15. Ultraäänitutkimus vaikeiden rakennepoikkeavuuksien selvittämiseksi tehdään raskausviikolla 18-21 tai raskausviikon 24 jälkeen.

Mammografiaan perustuva rintasyöpäseulonta tehdään 50-59 -vuotiaille, 1947 tai sen jälkeen syntyneille naisille 20-26 kuukauden välein. Seulonta hankitaan ostopalveluna.

Kohdun kaulaosan syövän seulonta tehdään 30-60 -vuotiaille naisille viiden vuoden välein. Seulonta hankitaan ostopalveluna.

Suolistosyövän seulonta toteutetaan ostopalvelun turvin.

Lääkehuolto ja tukipalvelut

Lääkehuollosta ja apteekkipalveluista vastaa Turun kaupunginsairaalan sairaala-apteekki. Hoitotarvikkeista vastaa Varsinais-Suomen sairaanhoitopiiri. Välinehuoltoa järjestävät sekä Varsinais-Suomen sairaanhoitopiiri että Turun kaupunki omana toimintanaan. Potilasasiamiespalveluista vastaa Turun sosiaali- ja terveystoimi.

*** Valtioneuvoston asetus seulonnoista (339/2011) 2 §**

Valtakunnallisen seulontaohjelman mukaiset seulonnat:

- 1) rintasyöpäseulonta 50–69 -vuotiaille, vuonna 1947 tai sen jälkeen syntyneille naisille 20–26 kuukauden välein;
- 2) kohdun kaulaosan syövän seulonta 30–60 -vuotiaille naisille viiden vuoden välein;
- 3) raskaana oleville:
 - a) varhaisraskauden yleinen ultraäänitutkimus raskausviikolla 10+0—13+6
 - b) kromosomipoikkeavuuksien selvittäminen ensisijaisesti varhaisraskauden yhdistelmäseulonnan avulla (seerumiseulonta raskausviikolla 9+0—11+6 ja niskaturvotuksen mittaus yleisen ultraäänitutkimuksen yhteydessä raskausviikolla 11+0—13+6) tai vaihtoehtoisesti toisen raskauskolmanneksen seerumiseulonnan avulla raskausviikolla 15+0—16+6 ja
 - c) ultraäänitutkimus vaikeiden rakennepoikkeavuuksien selvittämiseksi raskausviikolla 18+0—21+6 tai raskausviikon 24+0 jälkeen.

Liite 2. Sairaanhoidopiirin alueen väestö kielen ja iän mukaan vuonna 2011, %

KUNTA	Väestö yhteensä	Alle 15-vuotiaat	15-64 -vuotiaat	65 vuotta täyttäneet
Aura				
Suomenkieliset	97,5	97,6	97,1	99,5
Ruotsinkieliset	0,7	0,5	0,8	0,5
Muuta kieltä äidinkielenään puhuvat	1,8	1,9	2,1	0,0
Kaarina				
Suomenkieliset	93,3	92,2	93,0	96,2
Ruotsinkieliset	3,8	5,1	3,5	3,4
Muuta kieltä äidinkielenään puhuvat	2,8	2,7	3,5	0,4
Kemiönsaari				
Suomenkieliset	27,6	26,0	28,9	25,6
Ruotsinkieliset	70,7	71,6	69,1	73,8
Muuta kieltä äidinkielenään puhuvat	1,7	2,4	2,0	0,6
Koski Tl				
Suomenkieliset	97,4	95,8	96,7	99,8
Ruotsinkieliset	0,4	1,1	0,4	0,2
Muuta kieltä äidinkielenään puhuvat	2,2	3,1	2,9	0,0
Kustavi				
Suomenkieliset	96,5	95,7	95,7	98,5
Ruotsinkieliset	1,1	0,0	1,3	1,1
Muuta kieltä äidinkielenään puhuvat	2,4	4,3	3,0	0,4
Laitila				
Suomenkieliset	97,3	96,3	97,0	99,1
Ruotsinkieliset	0,3	0,5	0,2	0,5
Muuta kieltä äidinkielenään puhuvat	2,4	3,2	2,8	0,4
Lieto				
Suomenkieliset	96,8	96,4	96,4	98,7
Ruotsinkieliset	1,2	1,6	1,1	1,0
Muuta kieltä äidinkielenään puhuvat	2,0	2,0	2,5	0,3
Loimaa				
Suomenkieliset	98,1	98,3	97,5	99,8
Ruotsinkieliset	0,2	0,1	0,2	0,1
Muuta kieltä äidinkielenään puhuvat	1,7	1,6	2,3	0,1
Marttila				
Suomenkieliset	98,0	97,4	97,6	99,4
Ruotsinkieliset	1,0	1,6	0,9	0,6
Muuta kieltä äidinkielenään puhuvat	1,1	1,0	1,5	0,0
Masku				
Suomenkieliset	98,0	98,5	97,7	98,4
Ruotsinkieliset	1,0	0,9	1,0	1,1
Muuta kieltä äidinkielenään puhuvat	1,0	0,6	1,3	0,5
Mynämäki				
Suomenkieliset	98,1	97,7	97,9	99,1
Ruotsinkieliset	0,7	1,1	0,6	0,7
Muuta kieltä äidinkielenään puhuvat	1,2	1,2	1,5	0,2

Liite 2. Sairaanhoidopiirin alueen väestö kielen ja iän mukaan vuonna 2011, %

KUNTA	Väestö yhteensä	Alle 15-vuotiaat	15-64-vuotiaat	65 vuotta täyttäneet
Naantali				
Suomenkieliset	97,3	98,3	96,8	98,0
Ruotsinkieliset	1,3	0,7	1,4	1,6
Muuta kieltä äidinkielenään puhuvat	1,4	1,0	1,8	0,4
Nousiainen				
Suomenkieliset	98,3	98,9	97,9	99,4
Ruotsinkieliset	0,7	0,7	0,8	0,6
Muuta kieltä äidinkielenään puhuvat	0,9	0,4	1,3	0,0
Oripää				
Suomenkieliset	96,3	98,3	94,4	99,7
Ruotsinkieliset	0,2	0,0	0,3	0,3
Muuta kieltä äidinkielenään puhuvat	3,4	1,7	5,3	0,0
Paimio				
Suomenkieliset	97,9	98,2	97,5	99,0
Ruotsinkieliset	0,9	0,9	0,9	0,8
Muuta kieltä äidinkielenään puhuvat	1,3	0,9	1,6	0,2
Parainen				
Suomenkieliset	41,2	41,7	44,0	33,0
Ruotsinkieliset	57,0	56,4	53,8	66,5
Muuta kieltä äidinkielenään puhuvat	1,8	1,9	2,2	0,5
Punkalaidun				
Suomenkieliset	96,5	95,1	95,3	99,6
Ruotsinkieliset	0,1	0,0	0,2	0,0
Muuta kieltä äidinkielenään puhuvat	3,4	4,9	4,5	0,4
Pyhäranta				
Suomenkieliset	98,8	98,6	98,7	99,4
Ruotsinkieliset	0,4	0,6	0,4	0,0
Muuta kieltä äidinkielenään puhuvat	0,8	0,8	0,9	0,6
Pöytyä				
Suomenkieliset	98,0	98,1	97,4	99,3
Ruotsinkieliset	0,5	0,5	0,6	0,4
Muuta kieltä äidinkielenään puhuvat	1,5	1,4	2,0	0,3
Raisio				
Suomenkieliset	93,7	91,2	93,2	97,7
Ruotsinkieliset	1,4	2,2	1,3	1,1
Muuta kieltä äidinkielenään puhuvat	4,9	6,6	5,5	1,2
Rusko				
Suomenkieliset	97,8	97,5	97,7	98,7
Ruotsinkieliset	1,3	1,8	1,2	1,2
Muuta kieltä äidinkielenään puhuvat	0,9	0,7	1,1	0,1
Salo				
Suomenkieliset	93,8	92,9	92,8	97,7
Ruotsinkieliset	1,1	1,0	1,0	1,3
Muuta kieltä äidinkielenään puhuvat	5,1	6,1	6,2	1,0

Liite 2. Sairaanhoidopiirin alueen väestö kielen ja iän mukaan vuonna 2011, %

KUNTA	Väestö yhteensä	Alle 15-vuotiaat	15-64-vuotiaat	65 vuotta täyttäneet
Sauvo				
Suomenkieliset	95,2	93,6	94,9	97,3
Ruotsinkieliset	2,7	3,9	2,4	2,5
Muuta kieltä äidinkielenään puhuvat	2,2	2,5	2,7	0,2
Somero				
Suomenkieliset	97,4	96,7	96,7	99,4
Ruotsinkieliset	0,5	0,1	0,5	0,5
Muuta kieltä äidinkielenään puhuvat	2,2	3,2	2,8	0,1
Taivassalo				
Suomenkieliset	96,4	94,2	95,7	99,2
Ruotsinkieliset	0,6	0,5	0,6	0,6
Muuta kieltä äidinkielenään puhuvat	3,0	5,3	3,7	0,2
Tarvasjoki				
Suomenkieliset	98,5	98,7	98,1	99,4
Ruotsinkieliset	0,4	0,0	0,5	0,3
Muuta kieltä äidinkielenään puhuvat	1,1	1,3	1,4	0,3
Turku				
Suomenkieliset	86,6	81,3	85,8	93,2
Ruotsinkieliset	5,3	6,4	5,2	5,3
Muuta kieltä äidinkielenään puhuvat	8,0	12,3	9,0	1,5
Uusikaupunki				
Suomenkieliset	98,6	99,1	98,4	98,8
Ruotsinkieliset	0,5	0,2	0,3	1,0
Muuta kieltä äidinkielenään puhuvat	0,9	0,7	1,3	0,2
Vehmaa				
Suomenkieliset	98,5	96,5	98,4	100,0
Ruotsinkieliset	0,6	2,6	0,4	0,0
Muuta kieltä äidinkielenään puhuvat	0,8	0,9	1,2	0,0
VSSH				
Suomenkieliset	89,6	88,2	89,0	92,5
Ruotsinkieliset	5,7	5,9	5,4	6,6
Muuta kieltä äidinkielenään puhuvat	4,7	5,9	5,6	0,9

Sairaanhoidopiirin alueen väestö kielen ja iän mukaan vuonna 2011, % (Tilastokeskus)

Liite 3. Sosiaali- ja terveystoimen kustannukset kunnittain

2010	Sosiaali- ja terveystoimen nettokustannukset / asukas	Perusterveydenhuollon (ml. hammashuolto) nettokustannukset / asukas	Erikoissairaanhoidon nettokustannukset / asukas
Masku	2631	427	910
Rusko	2655	400	933
Pyhärinta	2668	558	1072
Lieto	2670	541	867
Oripää	2716	506	881
Paimio	2753	552	943
Aura	2767	595	881
Nousiainen	2846	473	1033
Raisio	2850	509	1012
Kaarina	2864	396	958
Mynämäki	2938	618	947
Marttila	2953	681	908
Pöytyä	2989	599	1002
Naantali	3022	465	1012
Laitila	3051	526	1144
Sauvo	3056	478	1072
Somero	3064	681	1074
Koski	3110	576	1037
Parainen	3139	780	1032
Kemiönsaari	3215	718	1073
Turku	3216	484	1113
Salo	3234	559	1031
Taivassalo	3240	744	1159
Tarvasjoki	3296	624	956
Loimaa	3386	555	1024
Uusikaupunki	3395	588	1247
Punkalaidun	3466	455	1134
Vehmaa	3485	921	1099
Kustavi	4104	1111	1232
VSSHP	3106	525	1053
Koko maa	3103	605	974

Ä©; THL, Tilasto- ja indikaattoripankki SOTKANet 2005 - 2012

Liite 3. Sosiaali- ja terveystoimen kustannukset kunnittain

Kunta	Nettomenot Euroa/asukas	Nettomenot, indeksi Koko maa=100	Tarvekerroin Koko maa=1,00	Tarvevakioidut menot, indeksi Koko maa=100
Oripää	1924	96	1,15	84
Loimaa	2164	108	1,25	87
Marttila	2138	107	1,21	88
Somero	2183	109	1,23	89
Koski Tl	2341	117	1,31	89
Sauvo	1852	93	1,04	89
Pöytyä	2163	108	1,15	94
Raisio	1792	90	0,93	96
Tarvasjoki	2030	101	1,03	98
Kaarina	1695	85	0,86	99
Mynämäki	2148	107	1,08	100
Lieto	1659	83	0,83	100
Laitila	2232	112	1,12	100
Turku	2021	101	1,01	100
Paimio	1869	93	0,93	100
Kemiönsaari	2394	120	1,19	101
Naantali	1866	93	0,92	102
Salo	2122	106	1,04	102
Taivassalo	2586	129	1,26	102
Aura	1850	92	0,90	102
Rusko	1679	84	0,79	106
Punkalaidun	2951	147	1,38	107
Parainen	2212	111	1,01	110
Uusikaupunki	2346	117	1,06	110
Masku	1729	86	0,78	110
Nousiainen	1928	96	0,87	110
Pyhäranta	2248	112	1,00	112
Kustavi	3207	160	1,37	117
Vehmaa	2848	142	1,20	118

Terveyden ja vanhustenhuollon tarvevakioidut menot kunnittain 2010

Timo Hujanen, Unto Häkkinen, Mikko Peltola, CHESSTerveysten ja hyvinvoinnin laitos 24.2.2012

http://www.thl.fi/fi_FI/web/fi/organisaatio/rakenne/yksikot/terveys_ ja_sosiaalilaitos/tilastoja

Liite 4. Menetettyjen elinvuosien indeksi, Varsinais-Suomi

PYLL-indeksi on kansainvälisesti laajalti käytetty mittari, ja se mittaa ennen aikaista kuolleisuutta korostaen nuorella iällä tapahtuvien kuolemantapausten merkitystä. Tietyn alueen PYLL-indeksi kertoo, kuinka monta elinvuotta menetettäisiin ennen aikaisten kuolemien vuoksi sellaisessa kuvitteellisessa väestössä, jossa vallitsisi tarkasteltavan alueen kuolemanvaara jokaisessa ikäryhmässä ja jossa olisi 100 000 alle 80-vuotiaasta jakautuneena ikäryhmiin samalla tavalla kuin koko maassa. Eri alueiden PYLL-lukuja voidaan siis vertailla sekä keskenään että koko maan tasoon ja tarkastella muutoksia. PYLL-indeksi voidaan laskea myös kuolemansyittäin.

Kuolleisuutta pidetään yhtenä luotettavimmista väestön terveydentilan osoittimista etenkin kansainvälisissä vertailuissa. PYLL-indeksissä painottuvat erityisesti sellaiset terveyden ja hyvinvoinnin ongelmat, jotka lisäävät kuoleman riskiä nuoremmassa ikäryhmissä.

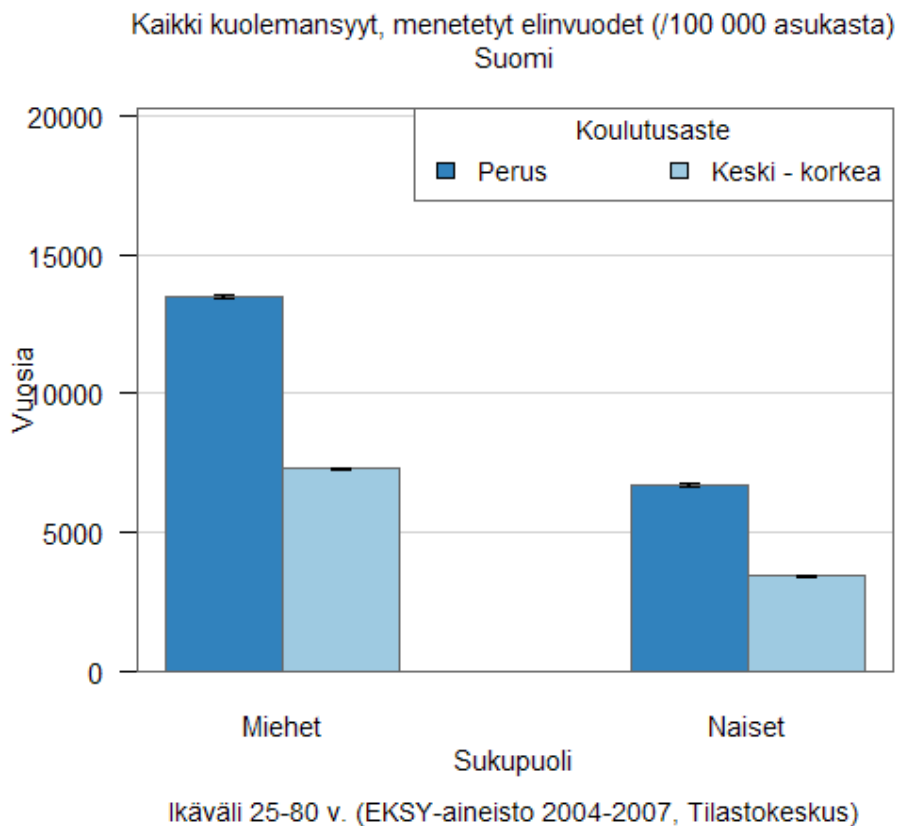
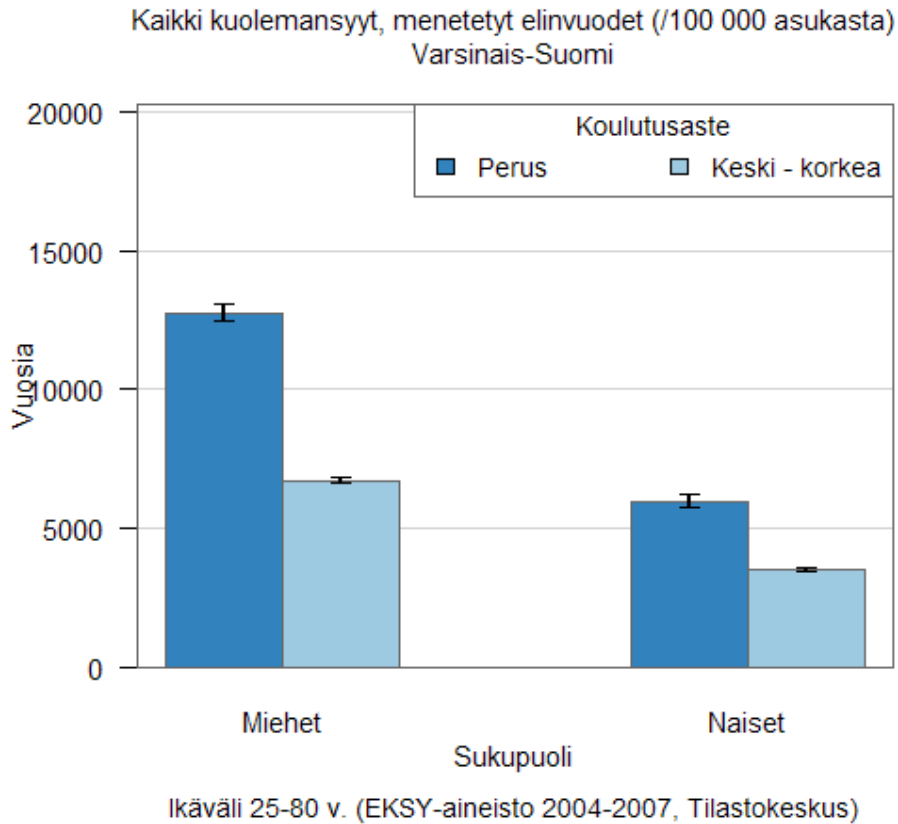
Menetetty elinvuodet (PYLL = Potential Years of Life Lost) -indeksi muodostetaan laskemalla ensin kuolemistodennäköisyys jokaisessa ikäryhmässä jakamalla kuolemantapausten lukumäärä kyseisen ikäryhmän koolla. Saatu luku kerrotaan menetettyjen elinvuosien määrällä (esim. 0-vuotiaana kuolleen arvioidaan menettävän 80 vuotta, 20-vuotiaana kuolleen 60 vuotta jne.). Näistä ikäryhmittäisistä luvuista lasketaan painotettu summa käyttäen painoina alle 80-vuotiaiden ikärakennetta koko maassa, jotta alueiden erilaiset ikärakenteet eivät vääristä vertailua. Lopuksi kerrotaan saatu luku 100 000:lla.

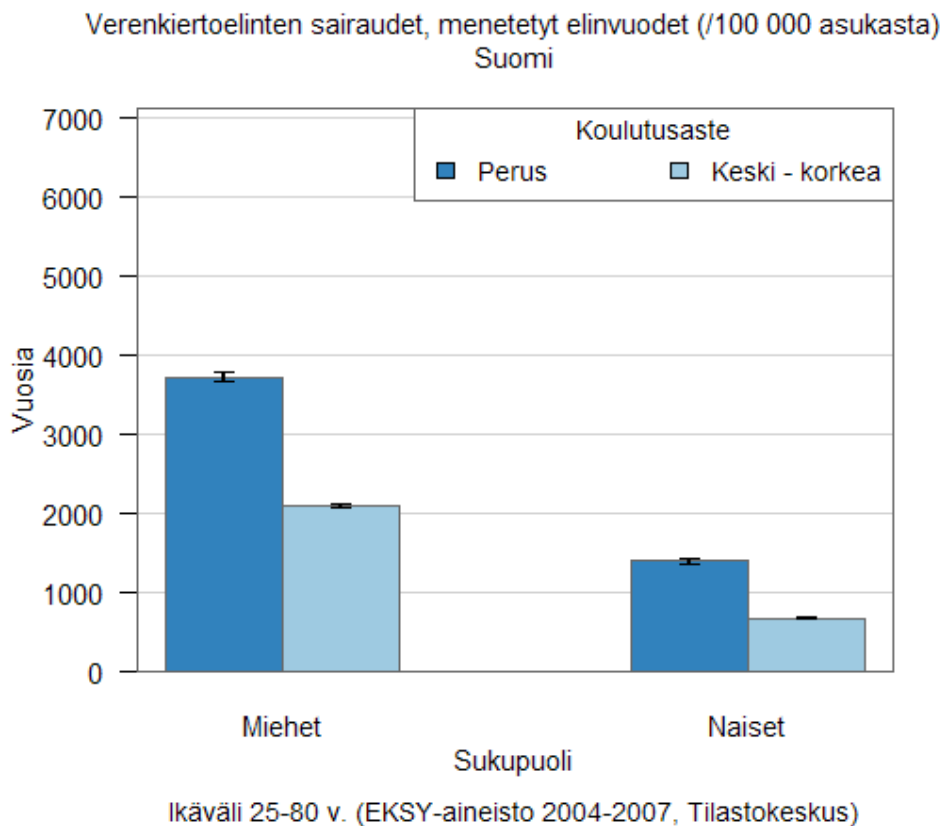
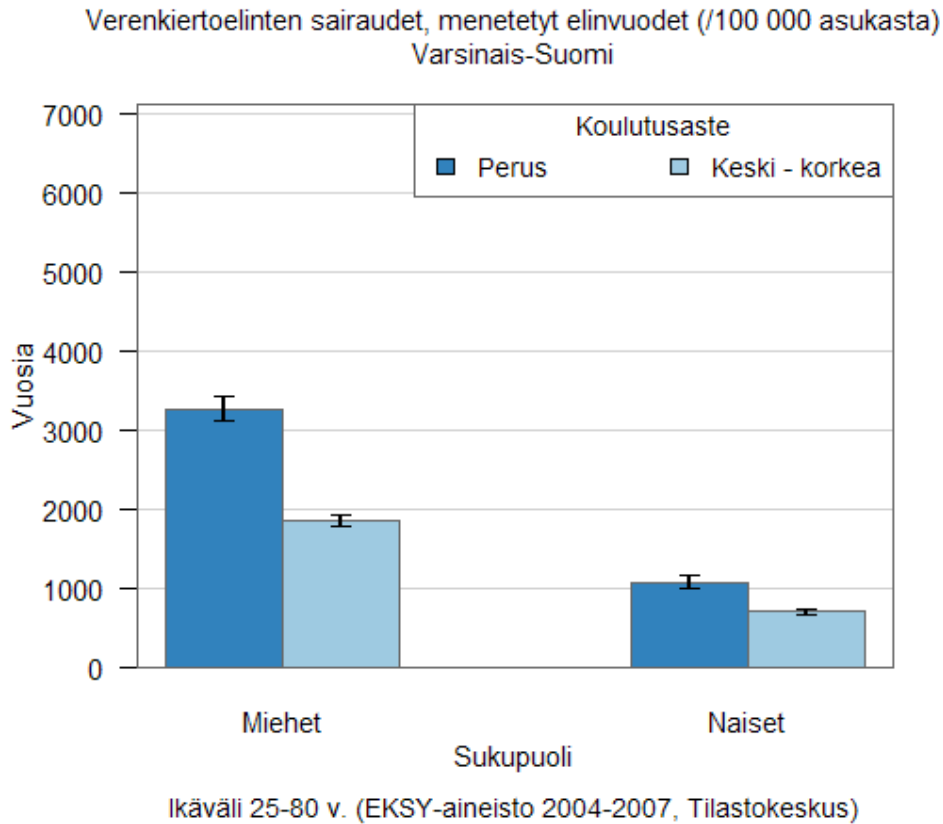
Kunta	Menetetty elinvuodet
Taivassalo	4467
Aura	5085
Paimio	5617
Tarvasjoki	5746
Rusko	5933
Oripää	6045
Marttila	6072
Masku	6172
Vehmaa	6213
Nousiainen	6299
Kaarina	6404
Lieto	6561
Mynämäki	6583
Pöytyä	6838
Sauvo	7030
Salo	7064
Raisio	7089
Naantali	7258
Uusikaupunki	7534
Somero	7545
Pyhäranta	7697
Kemiönsaari	7708
Turku	7994
Laitila	8229
Parainen	8392
Punkalaidun	8511
Loimaa	8602
Koski Tl	10761
Kustavi	12384

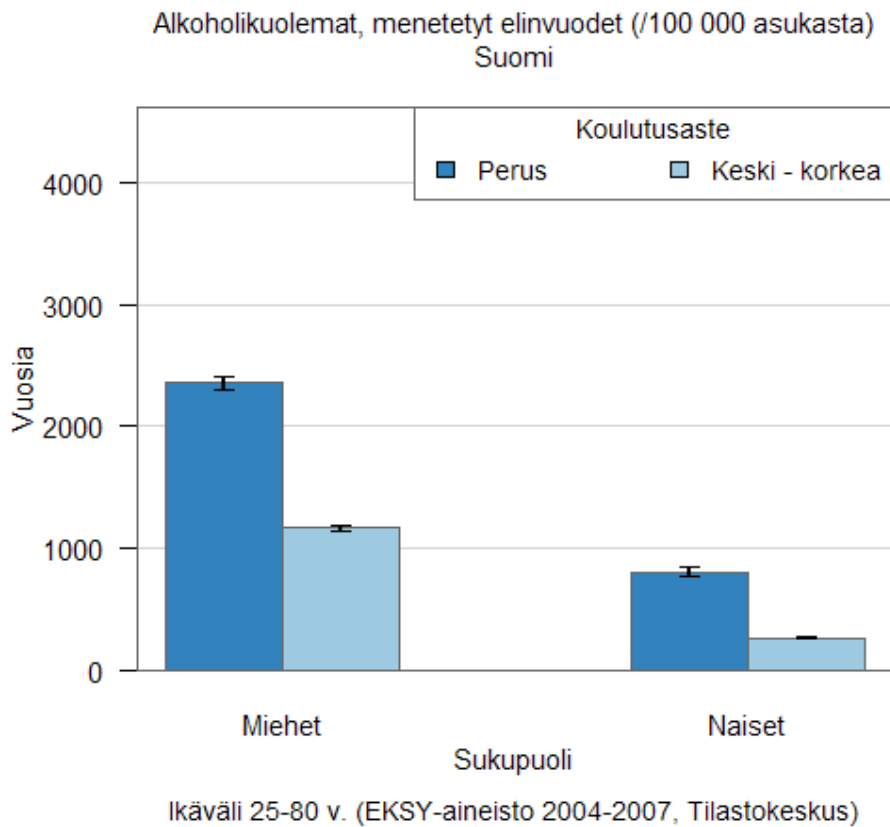
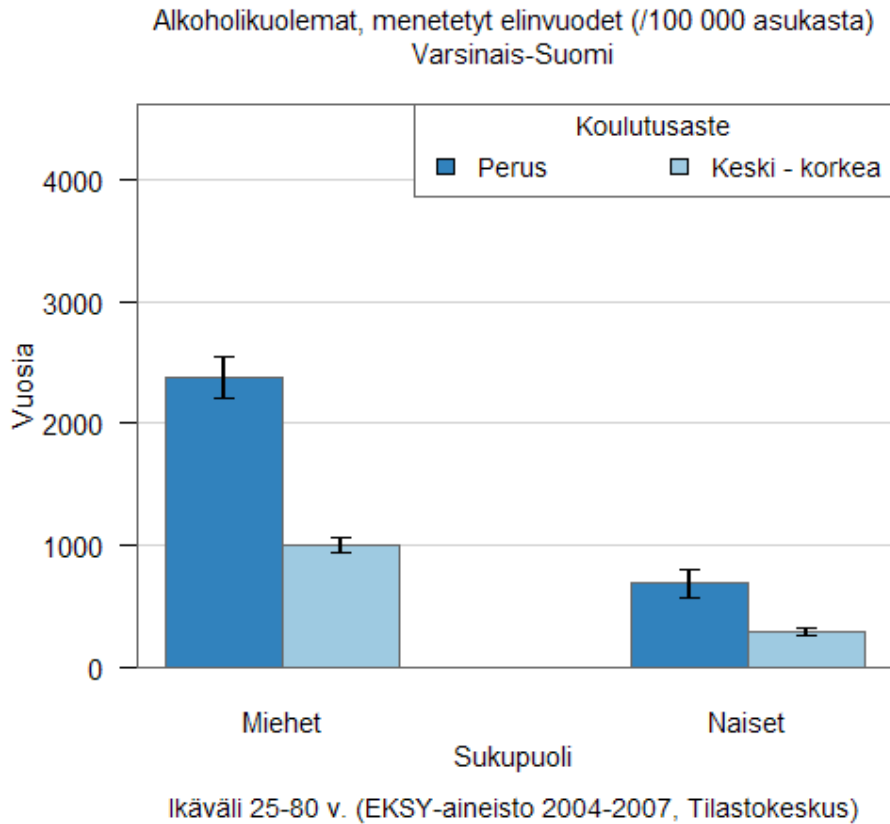
KOKO MAA	7599
-----------------	-------------

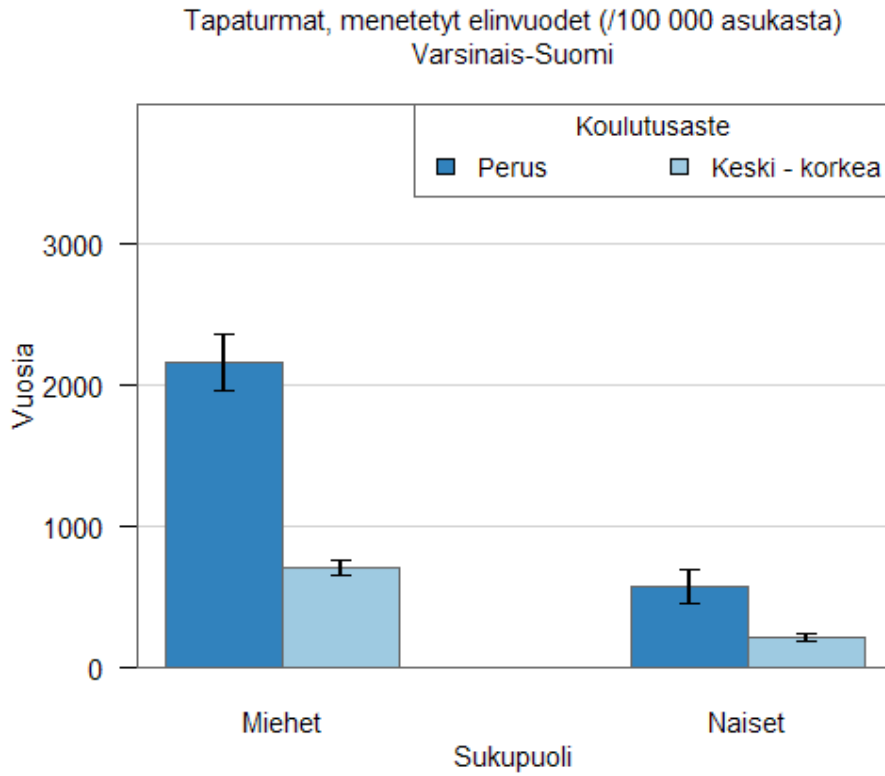
Menetetty elinvuodet (/100 000 asukasta), 0-80 -vuotiaat, kaikki kuolinsyyt (2008-2010)

(THL Hyvinvointikompassi, www.terveytemme.fi/avainindikaattorit)

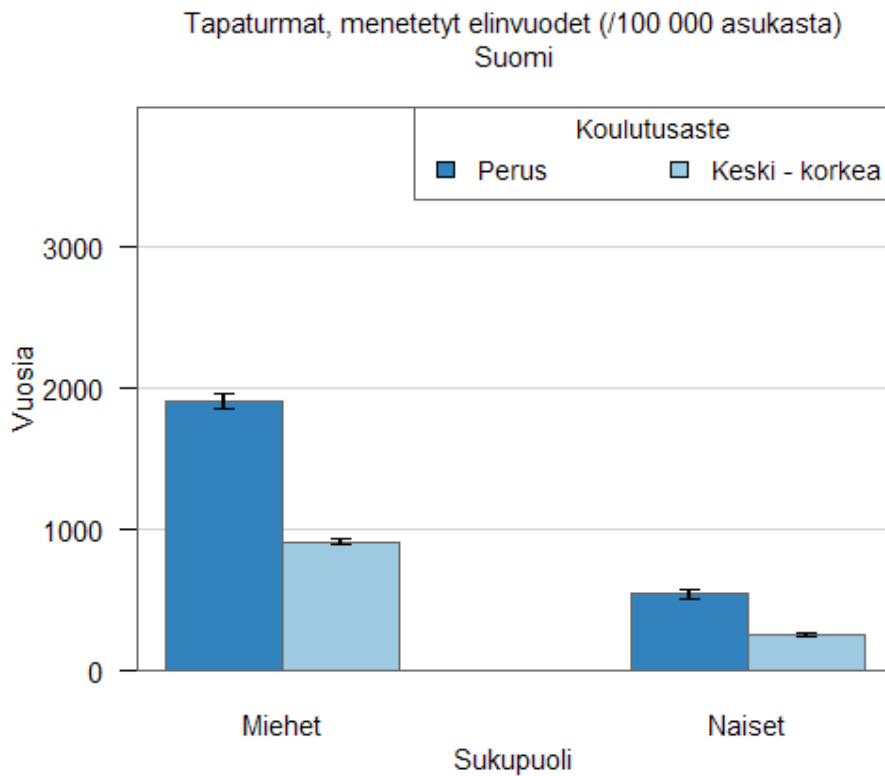




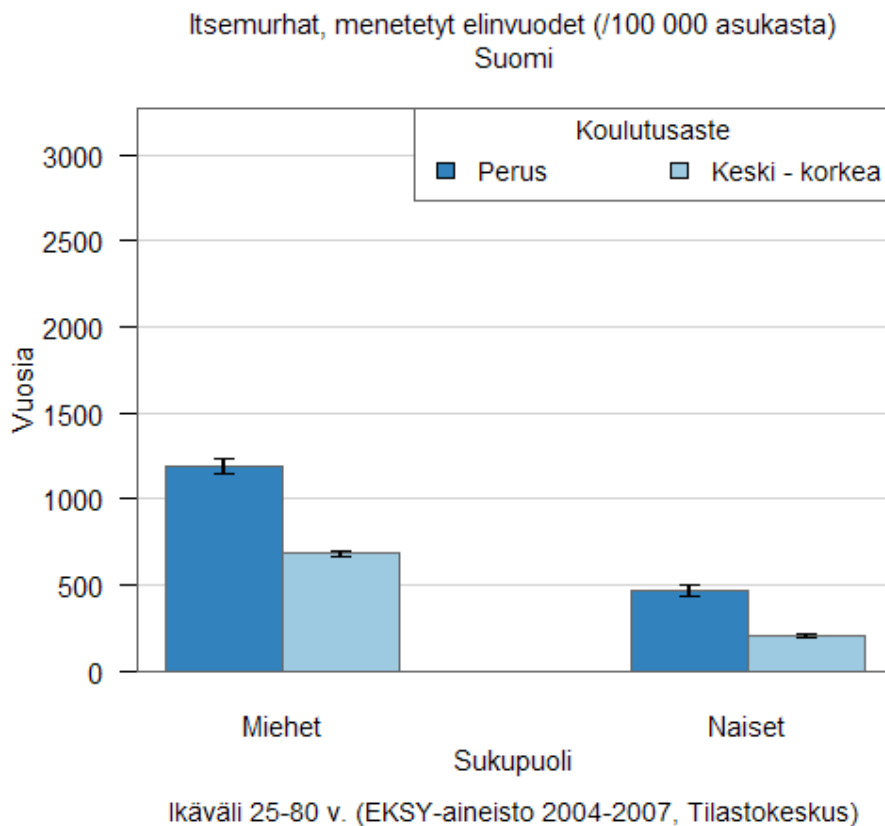
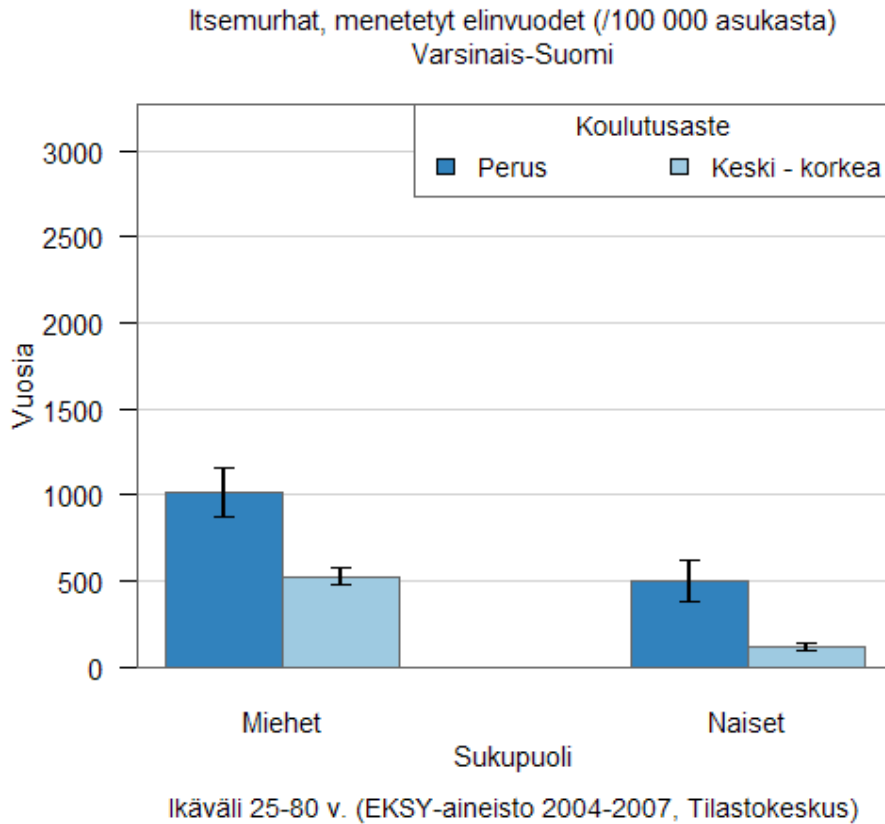




Ikäväli 25-80 v. (EKSY-aineisto 2004-2007, Tilastokeskus)



Ikäväli 25-80 v. (EKSY-aineisto 2004-2007, Tilastokeskus)



Liite 5. Sairastavuusindeksi, THL

Kunta	Sairastavuus- indeksi	Sairausryhmäkohtaiset indeksit						
		Syöpäindeksi	Sepelvaltimo- tauti-indeksi	Aivoveri- suonitauti- indeksi	TULE-indeksi	Mielenterveys- indeksi	Tapaturma- indeksi	Dementia- indeksi
Aura	105,1	89,2	103,0	101,8	139,2	87,4	119,3	91,3
Kaarina	98	109,4	81,8	77,3	93,5	103,7	120,2	81,1
Kemiönsaari	93,3	104,1	76,4	80,2	102,1	98,8	100,8	46,1
Koski Tl	95,1	70,8	113,8	81,3	113	91,4	96	111,6
Kustavi	92,1	92,4	117,7	75,5	104,4	86,5	96,2	68,1
Laitila	108,1	101,5	98,3	77,4	137,7	112,4	101,6	88,0
Lieto	90,1	99,6	70,4	85,9	97,5	83,6	100,1	88,3
Loimaa	103	88,5	90,0	100,2	89,1	132,3	100,3	77,5
Marttila	102,6	107,6	58,0	111,4	106,1	116,9	90,7	72,7
Masku	93,2	112,5	109,8	96,1	109,6	52,7	121	100,1
Mynämäki	96,9	91,9	96,0	85,5	125,2	79,8	96,5	115,4
Naantali	103,4	107,8	76,5	102,6	97,8	115,6	111,1	78,1
Nousiainen	103,7	108,4	64,3	106,9	121,6	98,1	119,4	72,4
Oripää	101	81,2	94,9	152,1	133,8	71,9	87,2	100,3
Paimio	89,1	98,3	81,2	85,9	93,3	82,6	97	84,8
Parainen	96,6	108,6	85,5	86,2	79,9	120,3	95,5	53,9
Punkalaidun	103,2	103,6	114,2	164,6	100,5	88,2	92,7	62,2
Pyhäranta	84,8	121,2	57,8	75,6	107	58,7	94,9	74,9
Pöytyä	98,1	94,7	102,9	74,7	111	95,9	106,5	98,7
Raisio	105,3	117,9	73,5	79,4	98,2	119,8	109,9	116,9
Rusko	92,5	111,4	77,3	81,1	125	66,2	104,1	77,8
Salo	99,4	99	67,8	75,6	110,3	116,8	100,6	68,4
Sauvo	87,9	80,2	135,7	48,7	92	83,6	122,5	67,2
Somero	112	84,4	121,3	131,8	132,1	110,6	106,4	74,2
Taivassalo	107,9	89,4	103,6	68,5	154,9	96,8	143,5	61,4
Tarvasjoki	83,8	89,5	111,2	70,7	75	69,6	128,9	76,1
Turku	114,6	112,7	85,4	95,1	88,9	160	108,4	86,0
Uusikaupunki	104,4	94,8	109,4	88,0	114	108,1	110,7	92,3
Vehmaa	120,8	114,6	82,3	116,3	163,2	111,9	125,5	80,2

THL: Vakioitu sairastavuusindeksi ja sairausryhmäkohtaiset indeksit 2008-2010

Sairastavuusindeksin tulkinta

THL:n sairastavuusindeksi on tarkoitettu sairastavuuden alueellisen vaihtelun ja yksittäisten alueiden sairastavuuskehityksen mittariksi. Indeksikoostuu seitsemästä sairausryhmästä ja neljästä sairauksien merkitystä kuvaavasta näkökulmasta. Nämä näkökulmat ja niiden perusteella muodostetut painokertoimet on esitetty alla olevassa taulukossa 1.

Kukin sairausryhmä sekä näkökulma on kuvattu (alla) erikseen. Indeksien arvo koko maassa uusimpana päivitysvuonna on 100. Aikasarjoja tarkasteltaessa on huomioitava, että indeksien arvot aiempien tarkasteluvuosien osalta muuttuvat uuden päivityksen myötä. Indeksistä tuotetaan sekä ikävakioitu, että -vakioimaton versio, joiden tulokset poikkeavat toisistaan. Useat sairaudet ovat voimakkaan ikäriippuvaisia, jolloin alueen ikärakenne määrittää suurelta osin sairastavuuden tasoa. Ikävakioitu indeksi mahdollistaa alueiden välisen vertailun tästä riippumatta. Vakioimaton indeksi puolestaan kuvastaa alueelle kohdentuvaa sairastavuustaakkaa ja on olennaisempi esimerkiksi alueelle kohdentuvien sairastavuudesta johtuvien kustannusten mittari.

Näkökulmat	Kuolleisuus (PYLL)		Työkyvyttömyys		Terveysten liittyvän elämäntilanteen vaje		Terveystenhuollon suorat kustannukset		Paino yhteensä
	osuus kaikista	paino indeksissä	osuus kaikista	paino indeksissä	osuus kaikista	paino indeksissä	osuus kaikista	paino indeksissä	
Sairausryhmät									
Syövät	26.0	10.3	1.9	0.6	2.2	0.9	6.0	2.8	14.6
Sepelvaltimotauti	12.7	5.0	1.7	0.5	6.6	2.6	7.9	3.7	11.9
Aivoverisuonisairaudet	4.4	1.7	3.1	1.0	2.6	1.0	9.1	4.3	8.0
TULE-sairaudet	0	0	24.1	7.5	20.6	8.2	11.0	5.2	20.8
Mielenterveys	8.3	3.3	45.1	14.0	19.1	7.6	6.4	3.0	27.8
Tapaturmat	10.8	4.3	4.8	1.5	5.9	2.3	6.0	2.8	10.9
Dementia (Alzheimer-tauti)	1.1	0.5	0.1	0	5.9	2.3	6.6	3.1	5.9
Kattavuus ilmiöalueen sisällä	63.2		80.8		62.9		53.0		
Paino indeksissä (%)		25		25		25		25	100

Taulukko 1.

Lisätietoa: <http://www.terveytemme.fi/sairastavuusindeksi>

Sairausryhmäkohtaisten indeksien sisältö

Syöpäsairastavuuden indeksi (Tietolähde: Suomen Syöpärekisteri)

Tietosisältö

Indikaattori ilmaisee syövän (C00-96,D32-33,D42-43) esiintyvyyden 0-79-vuotiaiden suhteutettuna vastaavanikäiseen väestöön ja edelleen koko maan tasoon (koko maa=100). Indeksi kattaa henkilöt joiden syöpädiagnoosista on kulunut vähemmän kuin viisi vuotta. Indeksissä käytetyistä syöivistä on poistettu eturauhassyöpä (C61) sekä ihon ei-melanoomat (C44). Väestötietona on käytetty keskiväkilukua. Indeksi on tuotettu myös ikävakioituna. Ikävakiointi on tehty epäsuoraa menetelmää käyttämällä 5-vuotiskäryhmissä ikävälillä 0-79. Aikasarja kattaa vuodet 2001-2010.

Tulkinta

Indikaattori kuvaa syöpää sairastavien osuutta 0-79-vuotiaasta väestöstä. Eturauhassyöpä on poistettu syöpäindeksistä, koska sen seulonnassa on merkittävää alueellista vaihtelua, joka vaikuttaa aluevertailuihin. Ihon ei-melanoomat on poistettu niiden vähemmän kansanterveydellisen merkityksen vuoksi.

Sepelvaltimotauti-indeksi (Tietolähde: THL / Sydän- ja verisuonitautirekisteri)

Tietosisältö

Indikaattori ilmaisee sepelvaltimotautitapahtumien ensi- ja uusintadiagnoseilla (akuutit sydäninfarktit (I21-I22) angina pectoris (I20.0), sekä kuolemansyyt (I20-I25, I46, R96, R98) yleisyyden 35-79 -vuotiailla suhteutettuna vastaavanikäiseen väestöön ja edelleen koko maan tasoon (koko maa=100). Väestötietona on käytetty keskiväkilukua. Indeksi on tuotettu myös ikävakioituna. Ikävakiointi on tehty epäsuoraa menetelmää käyttämällä 5-vuotiskäryhmissä ikävälillä 35-79. Aikasarja kattaa vuodet 2001-2010.

Tulkinta

Indikaattori kuvaa sepelvaltimotautitapahtumien määrää 35-79 -vuotiailla suhteutettuna vastaavanikäiseen väestöön.

Aivoverisuonitauti-indeksi (Tietolähde: THL / Sydän ja verisuonitautirekisteri)

Tietosisältö

Indikaattori ilmaisee aivohalvaustapahtumien kuolemaan tai sairaalahoitoon johtaneiden ensikohtausten (diagnoseilla I60-I64, ei I63.6) yleisyyden 35-79 -vuotiailla suhteutettuna vastaavanikäiseen väestöön ja edelleen koko maan tasoon (koko maa=100). Väestötietona on käytetty keskiväkilukua. Indeksi on tuotettu myös ikävakioituna. Ikävakiointi on tehty epäsuoraa menetelmää käyttämällä 5-vuotiskäryhmissä ikävälillä 35-79. Aikasarja kattaa vuodet 2001-2010.

Tulkinta

Indikaattori kuvaa aivohalvaustapahtumien määrää 35-79 -vuotiailla suhteutettuna vastaavanikäiseen väestöön.

Tuki- ja liikuntaelinsairastavuuden indeksi (Tietolähde: Eläketurvakeskus: Eläketilastot)

Tietosisältö

Indikaattori ilmaisee tuki- ja liikuntaelinsairauksien (M00-M99) vuoksi työkyvyttömyyseläkkeellä vuoden lopussa olleiden 16-64 -vuotiaiden osuuden suhteutettuna vastaavankäiseen väestöön ja edelleen koko maan tasoon (koko maa=100). Indeksi kattaa henkilöt, jotka saivat työkyvyttömyyseläkettä joko työeläke- tai kansaneläkejärjestelmästä tai molemmista järjestelmistä. Yksilölliset varhaiseläkkeet sisältyvät työkyvyttömyyseläkkeisiin. Väestötietona on käytetty keskiväkilukua. Indeksi on tuotettu myös ikävakiointuna. Ikävakiointi on tehty epäsuoraa menetelmää käyttämällä 5-vuotiskäryhmissä ikävälillä 16-64.

Tulkinta

Indikaattori kuvaa TULE-sairauksien takia työkyvyttömyyseläkettä saavien osuutta 16-64 -vuotiaasta väestöstä. Indikaattorin sisältöä tulkittaessa on otettava huomioon yksilöllisen varhaiseläkkeen ikärajojen muutokset sekä muiden etuuksien vaikutus työkyvyttömyyseläkkeiden käyttöön erityisesti vanhimmissa ikäryhmissä (työttömyyseläke ja ns. eläkeputki, julkisen sektorin ammatilliset vanhuuseläkeiät, osa-aikaeläke).

Mielenterveysindeksi (Tietolähde: Kuolemansyrekisteri, THL/Hoitoilmoitusrekisteri, Kela, Eläketurvakeskus)

Tietosisältö

Indikaattori on jaettu kolmeen osioon ja se pohjautuu neljään eri tietolähteeseen ja aineistoon:

Itsemurhat ja sairaalahoitoon johtaneet itsemurhayritykset

Indikaattori kuvaa itsemurhien (X60-X84, Y870) tai sairaalahoitoon johtanut itsemurhayritysten määrän ikäryhmässä 16-79 suhteutettuna samanikäiseen väestöön.

Psykoosiin liittyvät lääkkeiden erityiskorvausoikeudet

Indikaattori kuvaa psykoosin (vaikeat psykoosit ja muut vaikeat mielenterveyden häiriöt, vaikeahoitoinen psykoosi) hoitoon myönnettyjen lääkekorvausoikeuksien määrän suhteutettuna väkilukuun.

Mielenterveyssyistä johtuvat työkyvyttömyyseläkkeet

Indikaattori ilmaisee mielenterveyden ja käyttäytymisen häiriöiden (F00-F99) vuoksi työ- ja/tai kansaneläkejärjestelmästä työkyvyttömyyseläkettä saaneiden 16-64 -vuotiaiden määrän suhteutettuna samanikäiseen väestöön.

Työkyvyttömyyseläkkeet käsittävät toistaiseksi myönnetty eläkkeet ja määräaikaiset kuntoutustuet.

Tulkinta

Indikaattori kuvaa kolmen ulottuvuuden avulla mielenterveyden ongelmia suhteutettuna vastaavan ikäiseen väestöön. Kukin kolmesta osiosta muodostaa kolmanneksen sairausryhmän kokonaispainosta sairastavuusindeksissä. Itsemurhat ja niiden yritykset vaikuttavat yhtä suurella painolla osiossa 1.

Tapaturmaindeksi (Tietolähde: THL/Hoitoilmoitusrekisteri)

Tietosisältö

Indikaattori ilmaisee vuoden aikana päädiagnoosilla vammat, myrkytykset ja eräät muut ulkoisten syiden seuraukset (ICD 10: S00-T78) sairaalahoitossa olleiden 0-79 -vuotiaiden potilaiden osuuden suhteutettuna vastaavanikäiseen väestöön ja edelleen koko maan tasoon (koko maa=100). Väestötietona käytetään keskiväkilukua. Sairaalahoidon sisältää sekä julkisen sektorin (kunnat, kuntayhtymät ja valtio) että yksityisen sektorin järjestämän sairaalahoidon. Ikävakiointi on tehty epäsuoraa menetelmää käyttämällä 5-vuotisikäryhmissä ikävälillä 0-79. Aikasarja kattaa vuodet 2001-2010.

Tulkinta

Indikaattori kuvaa tapaturmien takia sairaalahoitossa olleiden osuutta 0-79 -vuotiaasta väestöstä.

Dementiaindeksi (Tietolähde: Kela)

Tietosisältö

Indikaattori ilmaisee Alzheimer-tautiin myönnettyjen reseptilääkekorvausoikeuksien (takriini, donepetsiili, rivastigmiini, galantamiini tai mema) määrän suhteutettuna väestöön ja edelleen koko maan tasoon (koko maa=100). Väestötietona käytetään keskiväkilukua. Ikävakiointi on tehty epäsuoraa menetelmää käyttämällä 5-vuotisikäryhmissä. Aikasarja kattaa vuodet 2001-2010.

Tulkinta

Indikaattori kuvaa Alzheimer-tautiin määrättyjen reseptilääkitysten määrän suhteutettuna alueen väestöön.

NÄKÖKULMAT

Kuolleisuusnäkökulma (Tietolähde: Tilastokeskus / Kuolemansyytilasto)

Tietosisältö

Kuolleisuusnäkökulman mukaiset painokertoimet on tuotettu tarkastelemalla sairastavuusindeksissä mukana olevien sairausryhmien merkitystä ikävälillä 0-80 menetettyjen ikävuosien (PYLL-indeksi) kannalta. Sairastavuusindeksissä mukana olevat sairausryhmät kattavat menetetyistä ikävuosista yhteensä 63,2 %. Sairausryhmittäiset osuudet ja niiden mukaiset painokertoimet löytyvät taulukosta 1.

Työkyvyttömyysnäkökulma (Tietolähde: Eläketurvakeskus, Kela)

Tietosisältö

Työkyvyttömyysnäkökulman mukaisten painokertoimien määrittelyssä on hyödynnetty Kelan ja ETK:n julkaisemia tietoja sairausryhmäkohtaisista työkyvyttömyyseläkkeistä Sairastavuusindeksissä mukana olevat sairausryhmät kattavat työkyvyttömyyseläkkeistä yhteensä 80,8 %. Sairausryhmittäiset osuudet ja niiden mukaiset painokertoimet löytyvät taulukosta 1.

Elämänlaatonäkökulma (Tietolähde Saarni SI, Härkänen T, Sintonen H, Suvisaari J, Koskinen S, Aromaa A, Lönnqvist J.: The impact of 29 chronic conditions on health-related quality of life: a general population survey in Finland using 15D and EQ-5D. Qual Life Res. 2006 Oct;15(8):1403-14., WHO)

Tietosisältö

Terveysteen liittyvä elämänlaadun vaje on määritelty hyödyntämällä Samuli Saarnin ym. tutkimusta 15-D elämänlaatumittarin yhteydestä kroonisiin sairauksiin. Dementian osalta elämänlaatuvaajetta jouduttiin arvioimaan käyttämällä WHO:n sairauskuormaraporttia. Sairastavuusindeksissä mukana olevat sairausryhmät kattavat elämänlaatuvaajetta yhteensä 62,9 %. Sairausryhmittäiset osuudet ja niiden mukaiset painokertoimet löytyvät taulukosta 1.

Kustannusnäkökulma (Tietolähde: Kela, THL/Hoitoilmoitusrekisteri)

Tietosisältö

Terveystenhoitojen suorien kustannusten sairausryhmäkohtaisessa määrittelyssä on käytetty Kiiskisen ym. 2005 laskelmia sekä THL:n 2011 raportin tietoja somaattisesta erikoissairaanhoidosta. Suoriin kustannuksiin on sisällytetty vuodeosastohoidon ja lääkärikäyntien kustannukset, reseptilääkkeet sekä kuntoutus. Sairastavuusindeksissä mukana olevat sairausryhmät kattavat terveydenhuollon suorista kustannuksista yhteensä 53,0 %. Sairausryhmittäiset osuudet ja niiden mukaiset painokertoimet löytyvät taulukosta 1.

Ensihoitopalvelun riskialueluokat (STM:n asetus ensihoitopalvelusta 340/2011)

Riskialueluokka 1	Enemmän kuin yksi ensihoitotehtävä vuorokaudessa
Riskialueluokka 2	Vähemmän kuin yksi ensihoitotehtävä vuorokaudessa, mutta enemmän kuin yksi viikossa
Riskialueluokka 3	Vähemmän kuin yksi ensihoitotehtävä viikossa, mutta enemmän kuin yksi kuukaudessa
Riskialueluokka 4	Vähemmän kuin yksi ensihoitotehtävä kuukaudessa, jos alue on asutettu tai sen läpi kulkee kantatie tai valtatie
Riskialueluokka 5	Alueella ei ole vakinaista asutusta

Ensihoidon tehtäväkiireellisyysluokat (STM:n asetus ensihoitopalvelusta 340/2011)

A-luokan tehtävä	Korkeariskiseksi arvioitu ensihoitotehtävä, jossa esi- tai tapahtumatietojen perusteella on syytä epäillä, että avuntarvitsijan peruselintoiminnot ovat välittömästi uhattuna
B-luokan tehtävä	Todennäköisesti korkeariskinen ensihoitotehtävä, jossa avuntarvitsijan peruselintoimintojen häiriön tasosta ei kuitenkaan ole varmuutta
C-luokan tehtävä	Avuntarvitsijan peruselintoimintojen tila on arvioitu vakaaksi tai häiriö lieväksi, mutta tila vaatii ensihoitopalvelun nopeaa arviointia
D-luokan tehtävä	Avuntarvitsijan tila on vakaa, eikä hänellä ole peruselintoimintojen häiriötä, mutta ensihoitopalvelun tulee tehdä hoidon tarpeen arviointi

Liite 7. Kiireellisen sairaanhoidon järjestäminen

Kunta	Päivystyksen virka-aikana järjestää	Päivystyksen iltaisin järjestää	Päivystyksen öisin järjestää	Päivystyksen viikonloppuisin ja arkipyhinä järjestää
Aura	Pöytyän kansanterveystyön kuntayhtymä	Pöytyän kansanterveystyön kuntayhtymä (16-20)	Loimaan aluesairaala (20-08)	Loimaan aluesairaala
Kaarina	Kaarinan terveyskeskus	Kaarinan terveyskeskus (16-22). 1.4.2013 alkaen Ensihoidon ja päivystyksen liikelaitos Turussa	Ensihoidon ja päivystyksen liikelaitos Turussa (22-08).	Kaarinan terveyskeskus (08-22) Ensihoidon ja päivystyksen liikelaitos Turussa (22-08). 1.4.2013 alkaen päivystyksen järjestää kokonaan Ensihoidon ja päivystyksen liikelaitos Turussa
Kemiönsaari	Kemiönsaaren terveyskeskus	Salon terveyskeskus	Salon terveyskeskus	Salon terveyskeskus
Koski TI	Härkätien kuntayhtymä (vuoden 2013 alusta alkaen Liedon kunta)	Härkätien kuntayhtymä (vuoden 2013 alusta alkaen Liedon kunta) 16-22 1.4.2013 alkaen Ensihoidon ja päivystyksen liikelaitos Turussa	Ensihoidon ja päivystyksen liikelaitos Turussa (22-08). Mahdollisuus käyttää myös Loimaan aluesairaala	Härkätien kuntayhtymä (vuoden 2013 alusta lukien Liedon kunta) 10-18. Ensihoidon ja päivystyksen liikelaitos Turussa kello 18-10. 1.4.2013 alkaen päivystyksen järjestää kokonaan Ensihoidon ja päivystyksen liikelaitos Turussa Mahdollisuus käyttää 18-10 myös Loimaan aluesairaala
Kustavi	Uudenkaupungin terveyskeskus	TYKS Vakka-Suomen sairaala Uudessakaupungissa	TYKS Vakka-Suomen sairaala Uudessakaupungissa	TYKS Vakka-Suomen sairaala Uudessakaupungissa
Laitila	Laitilan terveyskeskus	TYKS Vakka-Suomen sairaala Uudessakaupungissa	TYKS Vakka-Suomen sairaala Uudessakaupungissa	TYKS Vakka-Suomen sairaala Uudessakaupungissa
Lieto	Härkätien kuntayhtymä (vuoden 2013 alusta alkaen Liedon kunta)	Härkätien kuntayhtymä (vuoden 2013 alusta alkaen Liedon kunta) 16-22 1.4.2013 alkaen Ensihoidon ja päivystyksen liikelaitos Turussa	Ensihoidon ja päivystyksen liikelaitos Turussa (22-08).	Härkätien kuntayhtymä (vuoden 2013 alusta lukien Liedon kunta) 10-18. Ensihoidon ja päivystyksen liikelaitos Turussa kello 18-10. 1.4.2013 alkaen päivystyksen järjestää kokonaan Ensihoidon ja päivystyksen liikelaitos Turussa
Loimaa	Loimaan kaupungin sosiaali- ja terveystalokeskus	Loimaan aluesairaala	Loimaan aluesairaala	Loimaan aluesairaala

Liite 7. Kiireellisen sairaanhoidon järjestäminen

Kunta	Päivystyksen virka-aikana järjestää	Päivystyksen iltaisin järjestää	Päivystyksen öisin järjestää	Päivystyksen viikonloppuisin ja arkipyhinä järjestää
Marttila	Härkätien kuntayhtymä (vuoden 2013 alusta alkaen Liedon kunta)	Härkätien kuntayhtymä (vuoden 2013 alusta alkaen Liedon kunta) 16-22 1.4.2013 alkaen Ensihoidon ja päivystyksen liikelaitos Turussa	Ensihoidon ja päivystyksen liikelaitos Turussa (22-08). Mahdollisuus käyttää myös Loimaan aluesairaalaa	Härkätien kuntayhtymä (vuoden 2013 alusta lukien Liedon kunta) 10-18. Ensihoidon ja päivystyksen liikelaitos Turussa kello 18-10. 1.4.2013 alkaen päivystyksen järjestää kokonaan Ensihoidon ja päivystyksen liikelaitos Turussa Mahdollisuus käyttää kello 18-10 myös Loimaan aluesairaalaa
Masku	Perusturvakuntayhtymä Akseli	Perusturvakuntayhtymä Akseli (16-22) Huhtikuun 2013 alusta alkaen Ensihoidon ja päivystyksen liikelaitos Turussa perjantaisin ja arkipyhäaattoina kello 16 alkaen	Ensihoidon ja päivystyksen liikelaitos Turussa (22-08).	Perusturvakuntayhtymä Akseli (8-22) Ensihoidon ja päivystyksen liikelaitos Turussa (22-08). 1.4.2013 alkaen päivystyksen järjestää kokonaan Ensihoidon ja päivystyksen liikelaitos Turussa
Mynämäki	Perusturvakuntayhtymä Akseli	Perusturvakuntayhtymä Akseli (16-22) Huhtikuun 2013 alusta alkaen Ensihoidon ja päivystyksen liikelaitos Turussa perjantaisin ja arkipyhäaattoina kello 16 alkaen	Ensihoidon ja päivystyksen liikelaitos Turussa (22-08).	Perusturvakuntayhtymä Akseli (8-22) VSSH:n ensihoidon ja päivystyksen liikelaitos Turussa (22-08).. 1.4.2013 alkaen päivystyksen järjestää kokonaan Ensihoidon ja päivystyksen liikelaitos Turussa
Naantali	Naantalin terveyskeskus	Naantalin terveyskeskus (16-22) 1.4.2013 alkaen Naantalin terveyskeskus 16-20. Ensihoidon ja päivystyksen liikelaitos Turussa 20-08	Ensihoidon ja päivystyksen liikelaitos Turussa (22-08).	Naantalin terveyskeskus (08-22) Ensihoidon ja päivystyksen liikelaitos Turussa (22-08). 1.4.2013 alkaen Naantalin terveyskeskus 10-18. Ensihoidon ja päivystyksen liikelaitos Turussa 18-10
Nousiainen	Perusturvakuntayhtymä Akseli	Perusturvakuntayhtymä Akseli (16-22) Huhtikuun 2013 alusta alkaen Ensihoidon ja päivystyksen liikelaitos Turussa perjantaisin ja arkipyhäaattoina kello 16 alkaen	Ensihoidon ja päivystyksen liikelaitos Turussa (22-08).	Perusturvakuntayhtymä Akseli (8-22) VSSH:n ensihoidon ja päivystyksen liikelaitos Turussa (22-08).. 1.4.2013 alkaen päivystyksen järjestää kokonaan Ensihoidon ja päivystyksen liikelaitos Turussa.

Liite 7. Kiireellisen sairaanhoidon järjestäminen

Kunta	Päivystyksen virka-aikana järjestää	Päivystyksen iltaisin järjestää	Päivystyksen öisin järjestää	Päivystyksen viikonloppuisin ja arkipyhinä järjestää
Oripää	Loimaan kaupungin sosiaali- ja terveystalokeskus	Loimaan aluesairaala	Loimaan aluesairaala	Loimaan aluesairaala
Paimio	Paimion-Sauvon kansanterveyskuntayhtymä	Paimion-Sauvon kansanterveyskuntayhtymä (16-20) 1.4.2013 alkaen Ensihoidon ja päivystyksen liikelaitos Turussa	Ensihoidon ja päivystyksen liikelaitos Turussa (20-08).	Paimion-Sauvon kansanterveyskuntayhtymä (10-18) Ensihoidon ja päivystyksen liikelaitos Turussa (18-10). 1.4.2013 alkaen päivystyksen järjestää kokonaan Ensihoidon ja päivystyksen liikelaitos Turussa.
Parainen	Paraisten terveyskeskus	Paraisten terveyskeskus (16-22) 1.4.2013 alkaen Paraisten terveyskeskus 16-20. Ensihoidon ja päivystyksen liikelaitos Turussa 20-08	Ensihoidon ja päivystyksen liikelaitos Turussa (22-08).	Paraisten terveyskeskus (08-22) Ensihoidon ja päivystyksen liikelaitos Turussa (22-08). 1.4.2013 alkaen Paraisten terveyskeskus 10-18. Ensihoidon ja päivystyksen liikelaitos Turussa 18-10
Punkalaidun	Vammalan aluesairaala	Vammalan aluesairaala	Vammalan aluesairaala	Vammalan aluesairaala
Pyhäranta	Uudenkaupungin terveyskeskus	TYKS Vakka-Suomen sairaala Uudessakaupungissa	TYKS Vakka-Suomen sairaala Uudessakaupungissa	TYKS Vakka-Suomen sairaala Uudessakaupungissa
Pöytyä	Pöytyän kansanterveystyön kuntayhtymä	Pöytyän kansanterveystyön kuntayhtymä (16-20)	Loimaan aluesairaala (20-08)	Loimaan aluesairaala
Raisio	Raision sosiaali- ja terveyskeskus	Raision sosiaali- ja terveyskeskus (16-22) 1.4.2013 alkaen Ensihoidon ja päivystyksen liikelaitos Turussa	Ensihoidon ja päivystyksen liikelaitos Turussa (22-08).	Raision sosiaali- ja terveyskeskus (08-22) Ensihoidon ja päivystyksen liikelaitos Turussa (22-08) 1.4.2013 alkaen päivystyksen järjestää kokonaan Ensihoidon ja päivystyksen liikelaitos Turussa

Liite 7. Kiireellisen sairaanhoidon järjestäminen

Kunta	Päivystyksen virka-aikana järjestää	Päivystyksen iltaisin järjestää	Päivystyksen öisin järjestää	Päivystyksen viikonloppuisin ja arkipyhinä järjestää
Rusko	Raision sosiaali- ja terveyskeskus	Raision sosiaali- ja terveyskeskus (16-22) 1.4.2013 alkaen Ensihoidon ja päivystyksen liikelaitos Turussa	Ensihoidon ja päivystyksen liikelaitos Turussa (22-08).	Raision sosiaali- ja terveyskeskus (08-22) Ensihoidon ja päivystyksen liikelaitos Turussa (22-08) 1.4.2013 alkaen päivystyksen järjestää kokonaan Ensihoidon ja päivystyksen liikelaitos Turussa
Salo	Salon terveyskeskus	Salon terveyskeskus	Salon terveyskeskus	Salon terveyskeskus
Sauvo	Paimion-Sauvon kansanterveyskuntayhtymä	Paimion-Sauvon kansanterveyskuntayhtymä (16-20) 1.4.2013 alkaen Ensihoidon ja päivystyksen liikelaitos Turussa	Ensihoidon ja päivystyksen liikelaitos Turussa (20-08).	Paimion-Sauvon kansanterveyskuntayhtymä (10-18) Ensihoidon ja päivystyksen liikelaitos Turussa (18-10). 1.4.2013 alkaen päivystyksen järjestää kokonaan Ensihoidon ja päivystyksen liikelaitos Turussa.
Somero	Someron terveyskeskus	Someron terveyskeskus (16-19, perjantaisin 16-18)	Forssan sairaala (19-08)	Forssan sairaala, arkipyhät ja viikonloput (perjantai 18-maanantai 08)
Taivassalo	Uudenkaupungin terveyskeskus	TYKS Vakka-Suomen sairaala Uudessakaupungissa	TYKS Vakka-Suomen sairaala Uudessakaupungissa	TYKS Vakka-Suomen sairaala Uudessakaupungissa
Tarvasjoki	Härkätien kuntayhtymä (vuoden 2013 alusta alkaen Liedon kunta)	Härkätien kuntayhtymä (vuoden 2013 alusta alkaen Liedon kunta) 16-22 1.4.2013 alkaen Ensihoidon ja päivystyksen liikelaitos Turussa	Ensihoidon ja päivystyksen liikelaitos Turussa (22-08).	Härkätien kuntayhtymä (vuoden 2013 alusta lukien Liedon kunta) 10-18. Ensihoidon ja päivystyksen liikelaitos Turussa kello 18-10. 1.4.2013 alkaen päivystyksen järjestää kokonaan Ensihoidon ja päivystyksen liikelaitos Turussa
Turku	Turun kaupunki. Tapaturmat ja ambulanssikuntoiset potilaat hoitaa myös virka-aikana VSSHP:n ensihoidon ja päivystyksen liikelaitos Turussa.	Ensihoidon ja päivystyksen liikelaitos Turussa	Ensihoidon ja päivystyksen liikelaitos Turussa	Ensihoidon ja päivystyksen liikelaitos Turussa

Liite 7. Kiireellisen sairaanhoidon järjestäminen

Kunta	Päivystyksen virka-aikana järjestää	Päivystyksen iltaisin järjestää	Päivystyksen öisin järjestää	Päivystyksen viikonloppuisin ja arkipyhinä järjestää
Uusikaupunki	Uudenkaupungin terveystakeskus	TYKS Vakka-Suomen sairaala Uudessakaupungissa	TYKS Vakka-Suomen sairaala Uudessakaupungissa	TYKS Vakka-Suomen sairaala Uudessakaupungissa
Vehmaa	Uudenkaupungin terveystakeskus	TYKS Vakka-Suomen sairaala Uudessakaupungissa	TYKS Vakka-Suomen sairaala Uudessakaupungissa	TYKS Vakka-Suomen sairaala Uudessakaupungissa

TYKS yleislääketieteen yksiköstä siirretyt vakanssit

- erikoislääkäri, sv
- ylilääkäri, 2/3 sv
- ylilääkäri, sv
- ylilääkäri ½ sv
- apulaisylilääkäri
- 3 eval - vakanssia
- 5 amanuenssin vakanssia

Varsinais-Suomen sairaanhoitopiirin johdon tukipalvelujen toimistosta siirretyt vakanssit

- asiantuntijalääkäri, osa-aikainen 10 kk/v
- asiantuntija, osa-aikainen 5 kk/v
- suunnittelija

Muualta siirretyt vakanssit

- ylilääkäri, ½ sv

Valmiit hoitoketjut (2012)

- Aivoverenkiertohäiriö
- Aktiivisuuden ja tarkkaavuuden häiriö (ADHD)
- Alaraaja-amputoitu
- Astma (aikuiset)
- Astma (lapset)
- Depressio
- Diabetes (aikuiset)
- Diabetes (lapset)
- Diabeettinen nefropatia
- Diabeettinen retionpatia
- Eteisvärinä
- Iäkkään kaatuminen ja huimaus
- Keuhkohtaumatauti
- Kohonnut verenpaine
- Krooninen haava
- Lapsen / nuoren SERI tai kaltoinkohtelu
- Lapsen kasvun ja sukupuolisen kehityksen häiriöt: Ennenaikaiset sukupuolihormonin vaikutuksen merkit
- Kiihtynyt pituuskasvu / pitkäkasvuisuus
- Lapsi alipainoinen tai laihtumassa
- Lihava lapsi
- Lyhytkasvuisuus tai hidastunut pituuskasvu
- Murrosiän kehityksen viivästyminen
- Poikkeava pään kasvu
- Lapsen puheen ja kielen kehityksen vaikeudet
- Lasta odottava päihdeperhe
- Lihavuus
- Lonkkamurtuman hoito
- Melanooma
- Muistihäiriö
- Neuropaattinen kipu
- Nivelreuma
- Nuorten syömishäiriöt
- Osteoporoosi
- Palliatiivinen hoito
- Päihteitä käyttävä nuori
- Raiskauksen uhri
- Rintatuumori
- Ruoka-allergia (lapset)
- Sepelvaltimotauti (krooninen)
- Sepelvaltimotautikohtaus
- Tuberkuloosi
- Tulehdukselliset suolistosairaudet
- Työikäisen alaselkäkipu
- Uniapnea

Ketjujen kuvaukset: www.terveysportti.fi > lääkärin tietokannat > hoitoketjut

Terveyden edistämisen laadun rakentumista sairaanhoitopiirissä konkretisoidaan viidestä eri näkökulmasta: terveyden edistämisen suunnitelma, potilaan tilanteen arviointi, potilaan informointi ja interventiot, terveellisyympäristön edistäminen sekä jatkuvuus ja yhteistyö. Laatuvaatimuksilla tarkoitetaan ajattelutapoja, menetelmiä ja toimintatapoja, joihin kuuluvat systemaattinen suunnittelu, toteutus ja arviointi.

Terveyden edistäminen toimintasuunnitelmissa

Toimintasuunnitelmiin sisällytetään terveyden edistämisen näkökulma. Toimintasuunnitelmiin kirjataan terveyden edistämisen tavoitteet, painopistealueet ja resurssit. Tavoitteena on liittää terveyden edistämisen toiminta osaksi normaalia toimintaa. Terveyden edistämisen toiminnan kohderyhmä ovat potilaat, heidän omaisensa ja sairaalan henkilöstö.

- Varataan tarvittavat resurssit terveyden edistämisen toiminnan toimeenpanoa, arviointia ja säännöllistä tarkistamista varten tulos-, toimi- ja palvelualuekohtaisesti.
- Nimetään vastuuhenkilöt tulos-, toimi- ja palvelualuekohtaisesti, jotka vastaavat terveyden edistämisen toiminnan toteuttamisesta ja arvioinnista.
- Kirjataan terveyden edistämistoiminnan tavoitteet, painopistealueet ja sisältö tulos-, toimi- ja palvelualuekohtaisesti ja tarpeen mukaan vastuualue- ja hoitoprosessikohtaisesti.
- Henkilöstö toimii asetettujen tavoitteiden ja painopisteiden mukaisesti sekä arvioi työtään suhteessa asetettuihin tavoitteisiin.

Potilaan tilanteen arviointi

Henkilöstö arvioi järjestelmällisesti terveyden edistämisen tarpeita yhdessä potilaiden kanssa.

- Potilaan terveyden edistämisen tarpeet ja suojatekijät (esim. normaali verenpaine, säännöllinen liikunta, suolan vähäinen käyttö, alkoholin kohtuukäyttö, tupakoimattomuus, koulutus, sosiaalinen tuki) arvioidaan ensimmäisen sairaalakontaktin yhteydessä. Arviota tarkistetaan ja muutetaan potilaan kliinisen tilan muuttuessa tai potilaan pyynnöstä.
- Terveyden edistämistarpeita arvioitaessa otetaan huomioon potilaan sosiaalinen ja kulttuurinen tausta sekä aikaisemmat potilasta koskevat tiedot.
- Potilaalla on saatavilla ohjeita, kuinka hän voi tunnistaa terveyden edistämisen tarpeet.
- Potilas tietää olevansa itse vastuussa terveydestään, tekemistään valinnoista ja niiden seurauksista.

Potilaan tilanteen informointi ja interventiot

Terveyden edistämisen interventiot liitetään potilaalle tarjottavien palvelujen kokonaisuuteen. Potilaan hoitopolkujen kaikissa vaiheissa hänellä on mahdollisuus saada tietoa hänen sairauttaan ja terveydentilaansa koskevista olennaisista tekijöistä. Tavoitteena on, että potilas on tyytyväinen saamaansa palveluun ja kokee saaneensa avun terveysongelmaansa.

- Potilas saa riittävästi tietoa niistä tekijöistä, jotka vaikuttavat hänen terveyteensä voidakseen osallistua oman hoitosuunnitelmansa laadintaan. Yhteistyössä potilaan kanssa sovitaan terveyden edistämiseen tähtäävistä toimenpiteistä.
- Potilaalle tarjotaan neljän tasoista ohjausinterventioita tilanteesta riippuen; mikro-, mini-, midi- ja maxi- interventiot. Interventiot tukevat potilaan vastuunottoa omasta terveydestään ja terveyden edistämisestä.
- Potilaalle tarjottavat palvelut ja interventiot ovat näyttöön perustuvia terveyttä edistäviä hyviä käytäntöjä.
- Potilaalle tarjotaan/on saatavilla voimavaraistavaa terveysaineistoa.
- Potilaan terveyden edistämisen tarpeet, sovitut toimenpiteet ja jatkosuunnitelma dokumentoidaan hoitokertomukseen.
- Varmistetaan, että potilas ymmärtää tiedon ja pystyy toimimaan saamansa ohjauksen avulla.
- Potilailla, henkilöstöllä ja vierailijoilla on mahdollisuus saada yleistietoa terveyteen vaikuttavista tekijöistä ja potilasjärjestöistä.
- Potilas saa tietoa siitä, miten hän voi antaa palautetta.

Terveellisen työympäristön edistäminen

Johdon tehtävänä on luoda edellytykset sairaalan kehittymiselle terveellisenä ja turvallisena työympäristönä. Tavoitteena on luoda terveellinen ja turvallinen työympäristö ja tukea henkilökuntaa terveyden edistämisessä.

- Henkilöstö on tietoinen terveyden edistämisen suunnitelmasta, tulos-, toimi- ja palvelualuekohtaisista tavoitteista ja painopistealueista.
- Henkilöstön perehdytykseen sisältyy sairaanhoitopiirin terveyden edistämisen suunnitelma.
- Henkilöstöstrategiaan sisältyy henkilökunnan terveyden edistämistaitojen kehittäminen ja koulutus.
- Henkilöstöllä on käytettävissään keinot ylläpitää ja kehittää tietoisuuttaan terveysasioista.
- Moniammatilliset työryhmät kehittävät terveyden edistämisen toimintatapoja.
- Terveyden edistämisen osaaminen sisällytetään kehityskeskustelun yhdeksi aiheeksi.
- Henkilöstö noudattaa terveyden ja turvallisuuden vaatimuksia ja työpaikan riskit tunnistetaan.
- Henkilöstölle tehdään vuosittain osana työhyvinvointitutkimusta kysely koskien terveyskäyttäytymistä ja annetaan palautetta kyselyn tuloksista.

Jatkuvuus ja yhteistyö

Toimintaan sisältyy jatkuva yhteistyö muiden terveydenhuollon yksiköiden ja yhteistyötahojen kanssa. Tavoitteena on taata yhteistyö keskeisten palvelutuottajien kanssa ja luoda kumppanuussuhteita terveyden edistämistoiminnan sisällyttämiseksi potilaan kaikkiin hoitopolkuihin.

- Terveyttä edistävät palvelut ovat johdonmukaisia muun palvelutuotannon ja alueellisten terveys-suunnitelmien kanssa.
- Varmistetaan terveyden edistämistoimien saatavuuden toteutuminen potilaiden sairaalasta kotiutumisen jälkeen.
- Nimetään vastuuhenkilöt terveyden edistämisen verkostoihin.
- Terveyden edistämisen toiminta tehdään alueellisesti tunnetuksi ja näkyväksi

(Varsinaisen terveesti – Varsinais-Suomen sairaanhoitopiirin terveyden edistämisen suunnitelma, 2012)