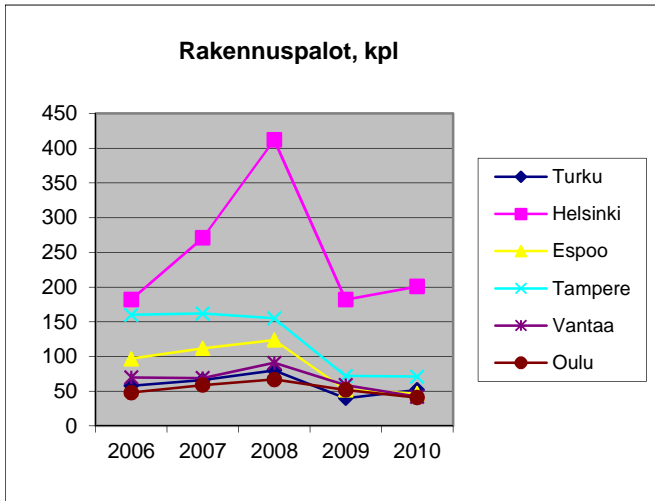


# Turun kaupungin turvallisuussuunnitelman seuranta

Tietoja kaupungin turvallisuuden kehittymisestä Turussa ja viidessä muussa Suomen suurimmassa kaupungissa vuosina 2006 - 2010.

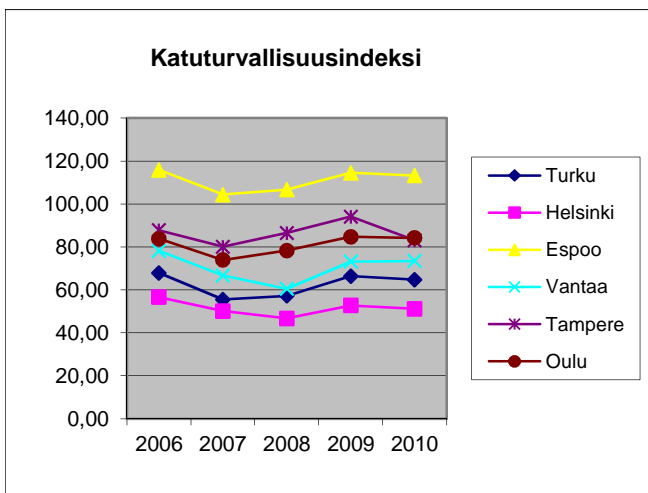


**Rakennuspalolla** tarkoitetaan rakennuksessa syttynyttä paloa, joka on levinnyt irtaimistoon tai rakenteisiin. Vuodesta 2009 lähtien on rakennuspalot erotettu rakennuspalovaarasta (=ei levinnyt palo). Tästä syystä rakennuspalojen kehitystä ei voida arvioida koko tarkasteluajanjakson mittaisena.

Turussa, Tampereella, Vantaalla ja Oulussa on ollut rakennuspaloja parina viime vuotena suurin piirtein **yhtä paljon**, n. 50-70 kpl vuodessa. Tampereen ja Espoon palomäärät olivat vielä vuosina 2006 - 2008 selvästi Turkuja ja muita kuutoskaupunkeja suurempia.

Vuonna 2010 rakennuspalot **lisääntyivät** Turussa hieman; rakennuspaloja syttyi 12 kpl enemmän kuin v. 2009.

Lähde: Pelastustoimen tilasto Pronto

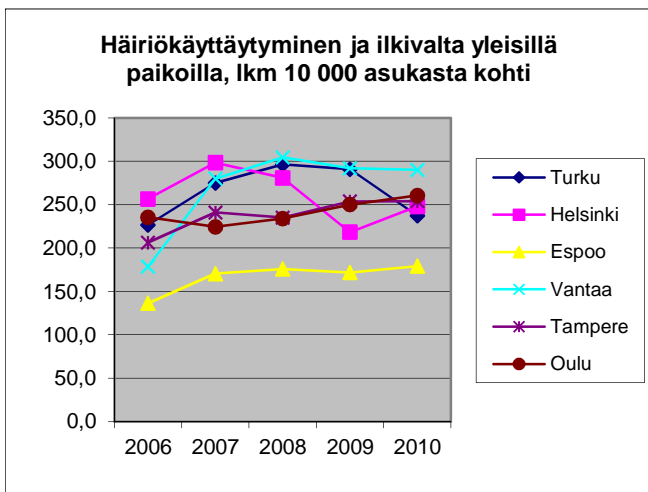


**Katuturvallisuusindeksi** on ryöstöjen, pahoinpitelyjen, vahingontekojen sekä liikennejuopumusten painotetun lukumäärän suhde väestön määrään. Mitä suurempi on indeksin arvo, sitä turvallisempia ovat kadut liikkuu.

Kuuden suurimman kaupungin vertailutiedon perusteella Turku on ollut v. 2006 - 2010 katuturvallisuudessa **toiseksi turvattomin** Helsingin jälkeen.

Tilanne Turussa **heikentyi hieman** v. 2010 vuoteen 2009 verrattuna.

Lähde: Poliisi



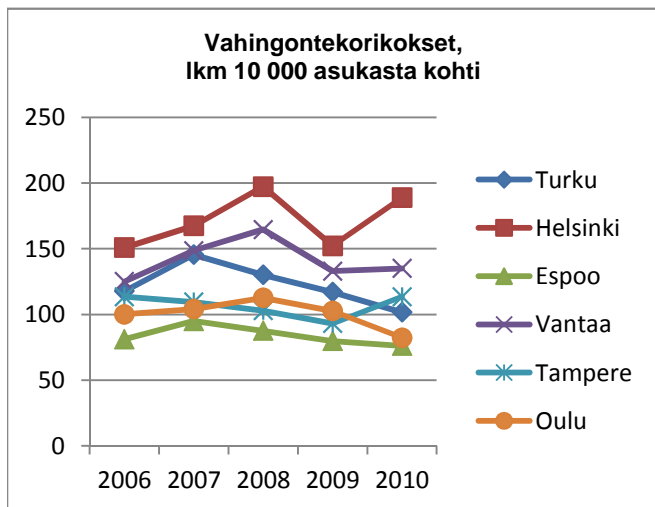
**"Häiriökäyttäytyminen ja ilkivalta"** on poliisin tehtäväkoodi, jota käytetään hätäkeskuksen ja poliisin välisessä radioliikenteessä.

Turussa häiriökäyttäytyminen ja ilkivalta on ollut **toiseksi tai kolmenneksi yleisintä** tarkastelujaksolla, noin 250 - 300 hälytystä vuodessa 10 000 asukasta kohti. Muista suurista kaupungeista eroaa Espoo, jossa häiriköintiä on ollut selvästi vähemmän.

Turussa häiriökäyttäytyminen ja ilkivalta **väheni** vuonna 2010. Poliisin tehtävien määrä supistui lukumääräisesti noin tuhannella vuodesta 2009 (5106 kpl/4178 kpl).

Lähde: Poliisi



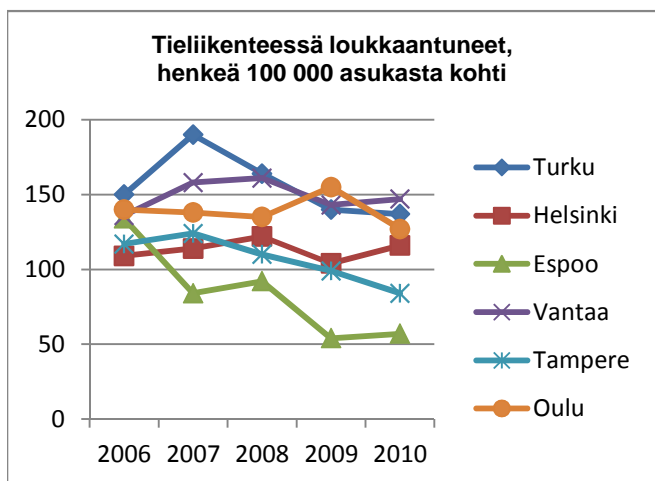


**Vahingonteolla** tarkoitetaan toisen omaisuuden hävittämistä tai vahingoittamista.

Turussa poliisin tietoon tulleita vahingontekoja on ollut suurimmista kaupungeista **kolmanneksi eniten** vuosina 2006 - 2010, kun määrä suhteutetaan kaupungin asukaslukuun.

Turussa vahingontekojen määrä **väheni** vuonna 2010. Vuonna 2009 vahingontekoja oli 2060 kpl, ja vuonna 2010 256 kpl vähemmän.

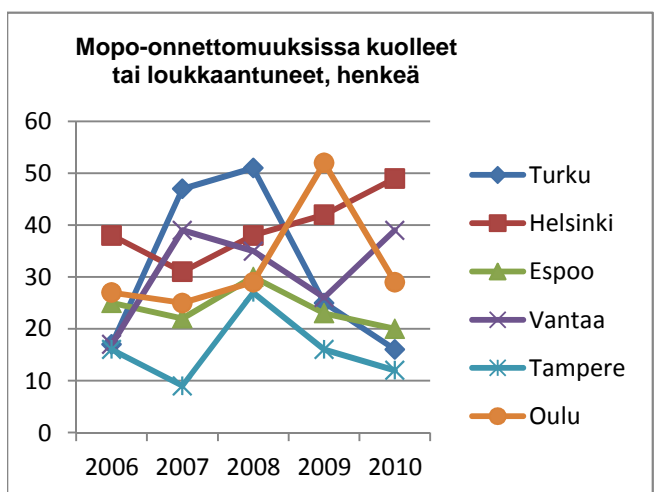
Lähde: Tilastokeskus



Turussa oli ajanjaksolla 2006 - 2010 **eniten tai toiseksi eniten tieliikenteessä loukkaantuneita** muihin suuriin kaupunkeihin verrattuna asukasta kohti laskettuna; toisaalta kehitys on ollut jaksolla jatkuvasti myönteinen. Suhteellisesti paljon tieliikenteessä loukkaantuneita on ollut myös Vantaalla ja Oulussa.

Vuonna 2010 Turussa **ei** tapahtunut onnettomuuksien määrässä juurikaan **muutoksia** edelliseen vuoteen verrattuna.

Lähde: Liikenneturva



**Mopoilla** tarkoitetaan kaksi- tai kolmipyöräistä moottorikäyttöistä ajoneuvoa, jonka suurin rakenteellinen nopeus on enintään 45 kilometriä tunnissa.

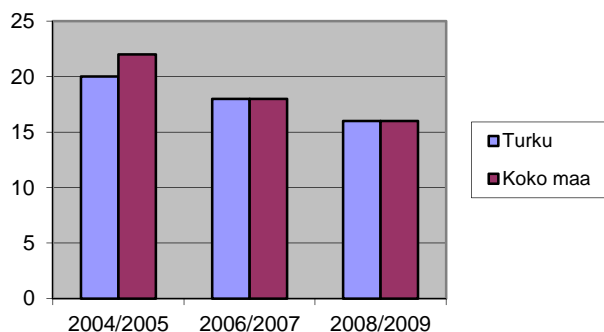
Mopo-onnettomuudet johtavat yleensä kuljettajan, matkustajan tai sivullisen loukkaantumiseen. Sen sijaan kuolonkolarit ovat mopoilla verraten harvinaisia, vain noin 1-2 % mopokolareista johti Suomessa kuolemaan vuosina 2006 - 2010.

Vielä vuosina 2006 - 2008 Turussa tapahtui lukumääräisesti eniten mopo-onnettomuuksia muihin suuriin kaupunkeihin verrattuna, mutta vuosina 2009 - 2010 kehitys on ollut erittäin myönteistä. Vuonna 2009 onnettomuuksia oli Turussa kolmanneksi vähiten ja **vuonna 2010 enää toiseksi** vähiten muihin kaupunkeihin verrattuna.

Lähde: Liikenneturva



**"Tosi humalassa vähintään kerran kuukaudessa", 8. - 9. luokan oppilaat**



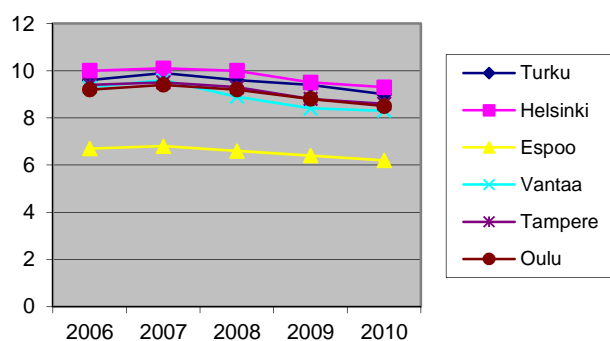
Kouluterveyskysely kokoaa tietoa nuorten elinoloista, kouluoloista, terveydestä, terveystottumuksista sekä oppilas- ja opiskelijahuollosta kahden vuoden välein. Yksi kyselyn kysymyksistä koskee **nuorten alkoholin käyttöä**.

Turkulaiset nuoret käyttävät alkoholia **yhtä usein kuin nuoret koko maassa keskimäärin**; 16 % turkulaisista 8.- 9. luokan oppilaista on vastausten mukaan tosi humalassa vähintään kerran kuukaudessa.

Nuorten alkoholin käyttö **väheni** Turussa vuodesta 2007 vuoteen 2009 (-2 %), mikä vastaa koko maan myönteistä kehitystä.

Lähde: Terveyden ja hyvinvoinnin laitos

**Alkoholin myynti asukasta kohti, 100 % alkoholia**



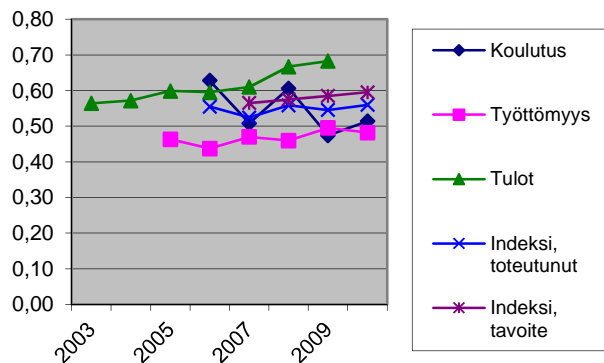
**Alkoholin myynnillä** voidaan välillisesti arvioida alkoholinkulutuksen määrää ja kehitystä. Turussa on myyty alkoholia suurista kaupungeista **toiseksi eniten** asukasta kohti vuosina 2006 - 2010.

Erot suurten kaupunkien välillä ovat melko pieniä lukuunottamatta Espoota, jossa alkoholin kulutus näyttää vertailukaupunkeja selvästi pienemmältä tämän tilaston valossa.

Myynti on ollut Turussa **vähenevää** samoin kuin koko maassa vuodesta 2008 lähtien. Vuonna 2010 Turussa myytiin 9,0 litraa 100 % alkoholia kaupungin asukasta kohti.

Lähde: Tilastokeskus

**Maahanmuuttajien kotoutumisindeksi, Turku**



**Kotoutumisindeksiä** käytetään Turun kaupungissa maahanmuuttajien kotoutumisen arviointiin. Indeksiksi lasketaan kolmesta alaindeksistä, joilla verrataan vieraskielisten asemaa keskimääräiseen turkulaiseen: nuorten 2. asteen koulutukseen osallistuminen, työikäisten työttömyys sekä valtionveronalaiset tulot. Indeksien arvoa voidaan tulkita prosentteina, eli missä suhteessa yhdenvertainen asema toteutuu (esim. 0,50 tarkoittaa 50 prosentin yhdenvertaisuutta). Indeksiksi on kehittynyt myönteisesti vieraskielisten tulojen ja jossain määrin myös työllisyyden suhteen, mutta vieraskielisten nuorten osallistuminen 2. asteen ammatilliseen koulutukseen on trendinomaisesti heikentynyt v. 2007 - 2010. **Ammatillisen koulutuksen puute ja kehityksen negatiivinen suunta lisää hälyttävästi riskiä maahanmuuttajanuorten syrjäytymiseen.** Kotoutumisindeksi on pysynyt lähes ennallaan lähtövuodesta 2007, eikä kaupunginhallituksen myönteistä tavoitetta +1 %/vuosi ole saavutettu.

Lähde: Turun kaupunkitutkimus ja tietopalvelut-yksikkö ja opetustoimen tilastot